



Ministerio
**de Economía
y Finanzas**

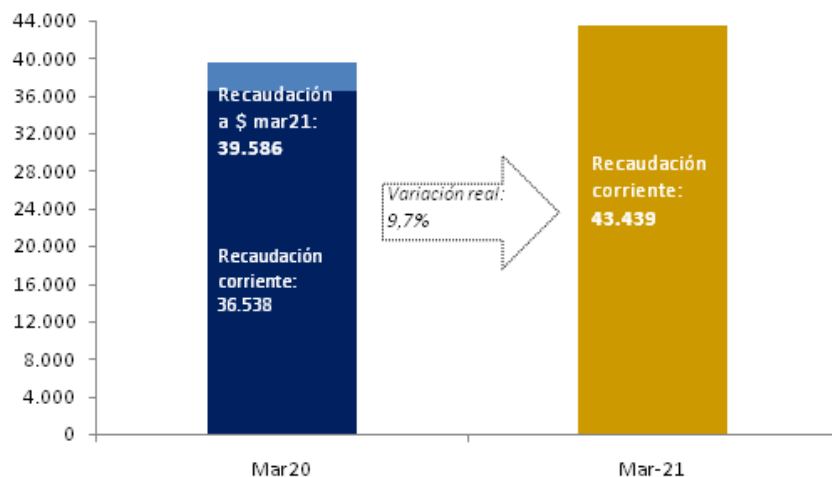
DGI DIRECCIÓN
GENERAL
IMPOSITIVA

INFORME MENSUAL DE RECAUDACIÓN MARZO 2021

La recaudación en marzo 2021 (*)

MARZO: Recaudación Total Bruta

(en millones de pesos)



La **recaudación neta**, es decir, descontada la devolución de impuestos, alcanzó los **39.389 millones de pesos** mostrando una **variación interanual** en términos reales de **8,6%**.

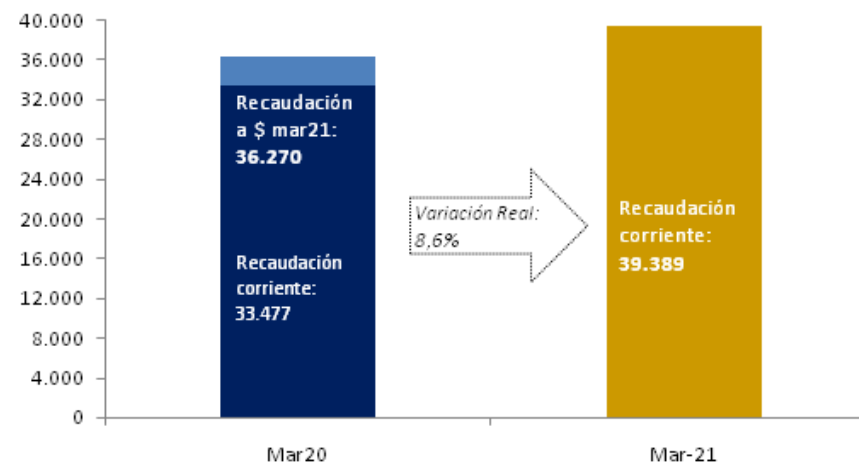
La diferencia entre la recaudación bruta y la recaudación neta corresponde a la devolución de impuestos, la que puede concretarse a través de pagos realizados con certificados de crédito emitidos por DGI o por devoluciones en efectivo/banco.

La recaudación neta corresponde a lo efectivamente recaudado por la DGI en dinero, mientras que la recaudación bruta muestra el monto total de impuestos que correspondió pagar en el período. Las siguientes visualizaciones de la recaudación en este informe están expresadas en términos de recaudación bruta.

La **recaudación total bruta** alcanzó los **43.439 millones de pesos** en marzo 2021, lo que implica una variación de 18,9% a precios corrientes. Descontado el efecto inflacionario, la **variación interanual** de la recaudación fue **9,7%** (a precios constantes de marzo 2021).

MARZO: Recaudación Total Neta

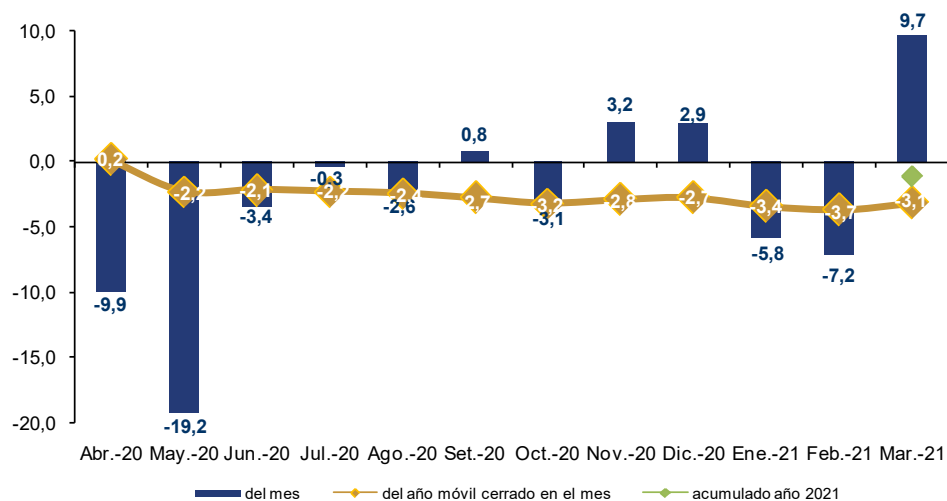
(en millones de pesos)



(*) Por razones de oportunidad de esta publicación, las cifras contenidas en este informe son *preliminares* y pueden diferir de las publicadas en la sección Series de Datos (las cuales provienen de los registros contables definitivos de la DGI).

Evolución de la recaudación total

Recaudación Total Bruta
últimas 12 variaciones interanuales a precios constantes

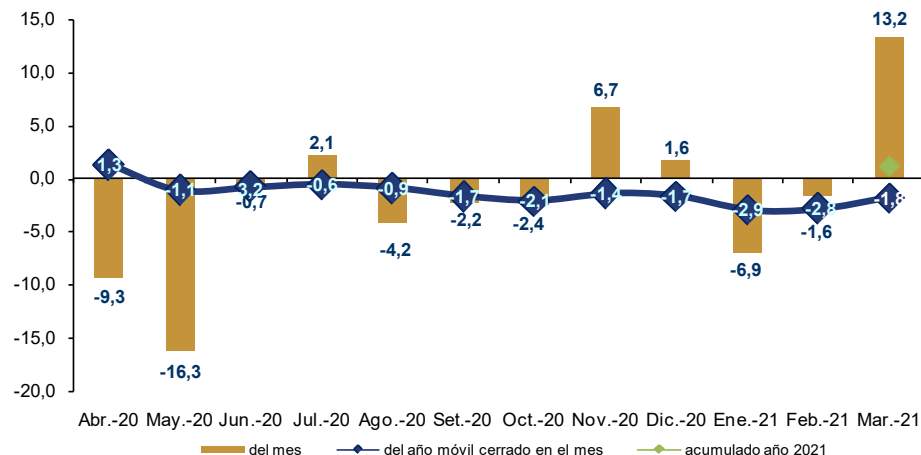


El gráfico de la izquierda muestra por un lado las variaciones en términos reales mes a mes de la recaudación total bruta (barras verticales), la variación acumulada del año móvil cerrado al mes respecto al año móvil cerrado al mismo mes del año anterior (líneas) y la variación del período enero-marzo 2021 respecto al mismo período del año anterior (punto verde).

La **recaudación total bruta** viene mostrando tanto variaciones interanuales positivas como negativas en el período abril 2020 - marzo 2021. En el mes de marzo 2021 la variación real interanual fue de 9,7% mientras que en el acumulado de los últimos 12 meses la variación interanual fue de -3,1%. A su vez, la variación real de enero-marzo 2021 respecto al mismo período del año anterior fue -1,1%.

Evolución de la recaudación de impuestos al consumo

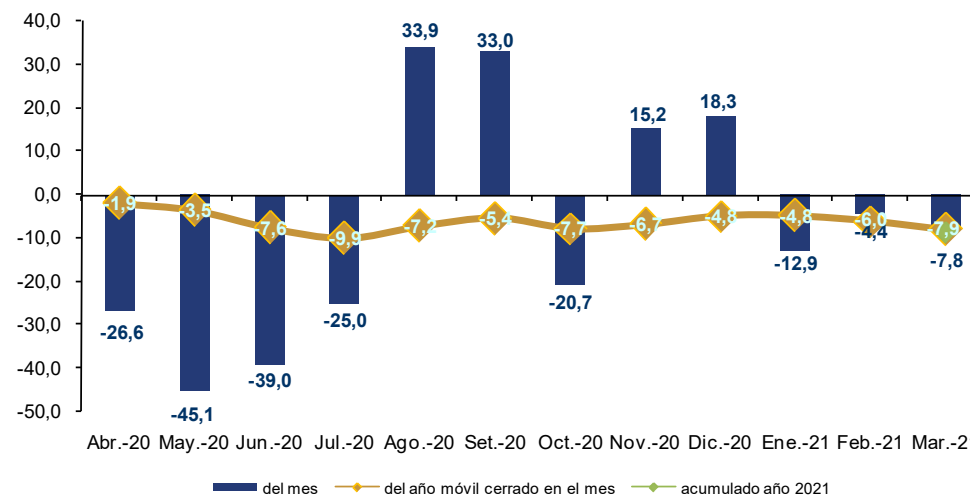
IVA
Evolución de la recaudación
últimas 12 variaciones interanuales a precios constantes



La **recaudación del IVA** (gráfico de la izquierda) alcanzó los 20.011 millones de pesos en marzo 2021, representando de esta forma el 46,1% de la recaudación total bruta. En marzo la **variación real** fue de **13,2%** mientras que la variación real del año móvil cerrado a dicho mes fue de -1,8%. Por otro lado, la variación real del período enero-marzo 2021 fue de 1,1%.

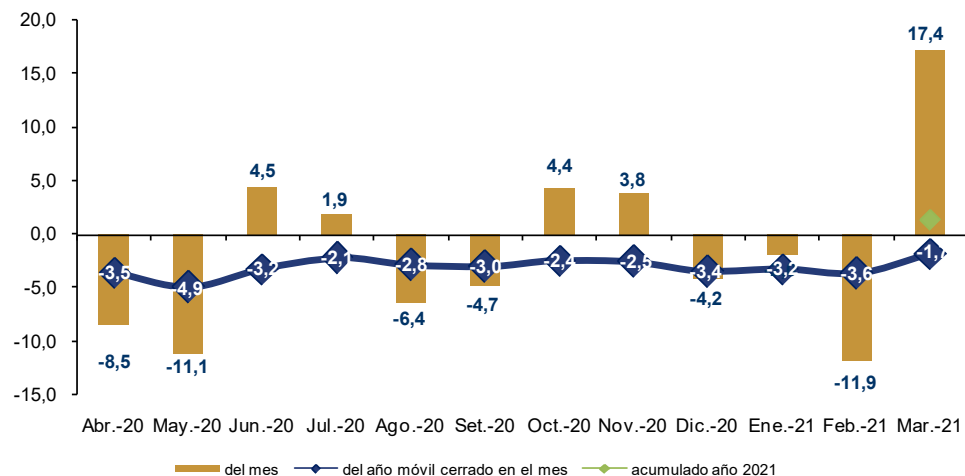
La **recaudación del IMESI** (gráfico de la derecha) alcanzó los 3.895 millones de pesos en marzo 2021, representando de esta forma el 9,0% de la recaudación total bruta. En particular, en febrero la **variación real** para este impuesto fue de **-7,8%** y la variación real del año móvil cerrado a dicho mes fue de -7,9%. Además, la variación real de enero-marzo 2021 fue de -8,6%.

IMESI
Evolución de la recaudación
últimas 12 variaciones interanuales a precios constantes



Evolución de la recaudación de impuestos a la renta

IRAE Evolución de la recaudación últimas 12 variaciones interanuales a precios constantes

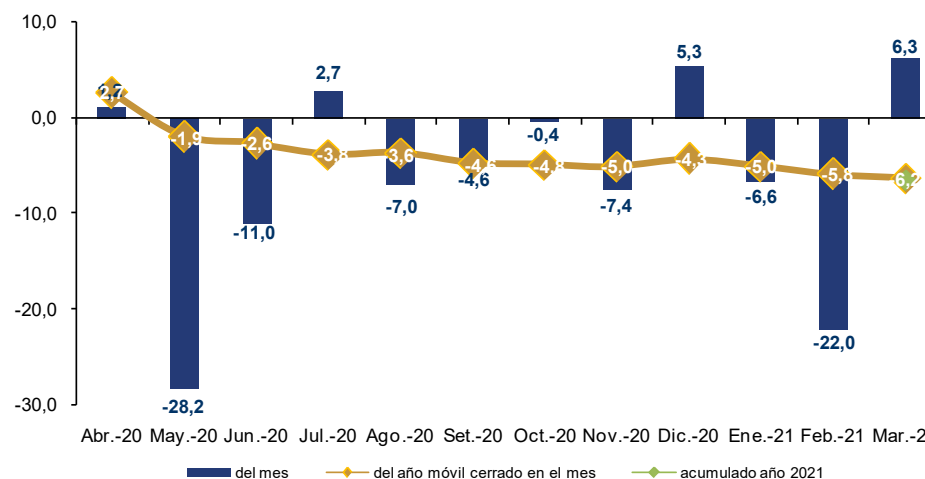


La **recaudación del IRAE** (gráfico de la izquierda) alcanzó los 6.135 millones de pesos en marzo 2021, representando de esta forma el 14,1% de la recaudación total bruta. En particular, en marzo la **variación real** para este impuesto fue de **17,4%** mientras que la variación real del año móvil cerrado a dicho mes fue de -1,7%. Por otro lado, la variación real de enero-marzo 2021 fue de 1,4%.

La **recaudación del IRPF** (gráfico de la derecha) alcanzó los 8.721 millones de pesos en marzo 2021, representando de esta forma el 20,1% de la recaudación total bruta. En marzo la **variación real** fue de **6,3%** mientras que la variación real del año móvil cerrado a dicho mes fue de -6,2%. Además, la variación real de enero-marzo 2021 fue de -6,5%.

En marzo 2021 se produjo corrimiento de caja hacia el primer día hábil de abril a la vez que recibió corrimientos de febrero. Vale decir que el año pasado también se produjo un corrimiento de marzo a abril. Si se corrigen estos efectos, la variación real interanual mensual hubiese sido de 6,0% (en vez de 6,3%).

IRPF Evolución de la recaudación últimas 12 variaciones interanuales a precios constantes



Detalle de la recaudación a marzo 2021

	Mes: Marzo 2021				Acumulado a: Marzo 2021			
	Mill. \$ corr.	Particip. (en %)	Variación Nominal	Variación Real	Mill. \$ corr.	Particip. (en %)	Variación Nominal	Variación Real
1) Impuestos al consumo	23.906	55,0%	18,3%	9,2%	66.941	56,6%	8,0%	-0,7%
IVA	20.011	46,1%	22,7%	13,2%	55.562	47,0%	10,0%	1,1%
Interno	12.497	28,8%	14,7%	5,8%	37.104	31,4%	5,0%	-3,5%
Importaciones	7.417	17,1%	39,1%	28,4%	18.189	15,4%	22,0%	12,1%
IVA Mínimo (Pequeña Empresa)	97	0,2%	23,1%	13,7%	269	0,2%	6,1%	-2,5%
IMESI	3.895	9,0%	-0,1%	-7,8%	11.379	9,6%	-0,6%	-8,6%
Combustibles	2.144	4,9%	-11,4%	-18,2%	5.589	4,7%	-13,0%	-20,1%
Tabacos y cigarrillos	443	1,0%	-20,3%	-26,4%	2.144	1,8%	2,7%	-5,5%
Automotores	665	1,5%	68,3%	55,4%	1.733	1,5%	53,6%	41,2%
Bebidas	503	1,2%	14,2%	5,4%	1.538	1,3%	0,9%	-7,3%
Resto IMESI	139	0,3%	55,5%	43,6%	375	0,3%	32,2%	21,5%
2) Impuestos a la renta	16.450	37,9%	19,2%	10,0%	43.142	36,5%	6,2%	-2,4%
IRAE	6.135	14,1%	27,1%	17,4%	15.583	13,2%	10,3%	1,4%
IMEBA	175	0,4%	-5,2%	-12,5%	551	0,5%	4,9%	-3,5%
IRPF	8.721	20,1%	15,2%	6,3%	21.160	18,6%	-2,0%	-6,5%
Categoría I	1.084	2,5%	41,3%	30,4%	2.890	2,4%	19,0%	9,4%
Categoría II	7.637	17,6%	12,2%	3,6%	18.270	16,1%	-4,6%	-8,5%
I. EMERG. SANIT. COVID-19	0	0,0%	-	-	801	0,0%	-	-
IASS	957	2,2%	7,5%	-0,8%	2.278	2,4%	-12,4%	-1,3%
Adicional IASS COVID-19	0	0,0%	-	-	514	0,0%	-	-
IRNR	462	1,1%	39,8%	29,0%	2.253	1,9%	26,6%	16,3%
3) Impuestos a la propiedad	2.457	5,7%	24,5%	14,9%	6.481	5,5%	13,2%	4,0%
Impuestos al Patrimonio (a)	2.080	4,8%	21,5%	12,2%	5.466	4,6%	11,0%	2,0%
Impuesto a las Transmisiones Patrimoniales	213	0,5%	55,3%	43,4%	527	0,4%	30,5%	19,9%
Impuesto de Primaria	165	0,4%	31,9%	21,7%	488	0,4%	23,3%	13,3%
4) Otros impuestos (b)	290	0,7%	10,8%	2,3%	889	0,8%	15,6%	6,3%
5) Multas, recargos y convenios (c)	336	0,8%	15,5%	6,6%	881	0,7%	-3,2%	-11,1%
6) Total Bruto (suma de (1) a (5))	43.439	100,0%	18,9%	9,7%	118.334	100,0%	7,6%	-1,1%
7) Certificados y Devoluciones	-4.050	-9,3%	32,3%	22,1%	-11.293	-9,5%	16,6%	7,1%
8) Total Neto	39.389	90,7%	17,7%	8,6%	107.041	90,5%	6,7%	-1,9%

Nota: Las cifras de la recaudación incluyen Retenciones del Sector Público realizadas por la C.G.N.

(a) Incluye Impto. Patrimonio Personas Jurídicas, Personas Físicas e ICOSA

(b) Incluye a los restantes impuestos administrados por la DGI: adicionales IMEBA, Impuesto a los Ing. de las Entidades Aseguradoras, FIS, Detracc. a la Exportación, Derogados

(c) Convenios de financiación de deudas tributarias