



Ministerio  
**de Economía  
y Finanzas**

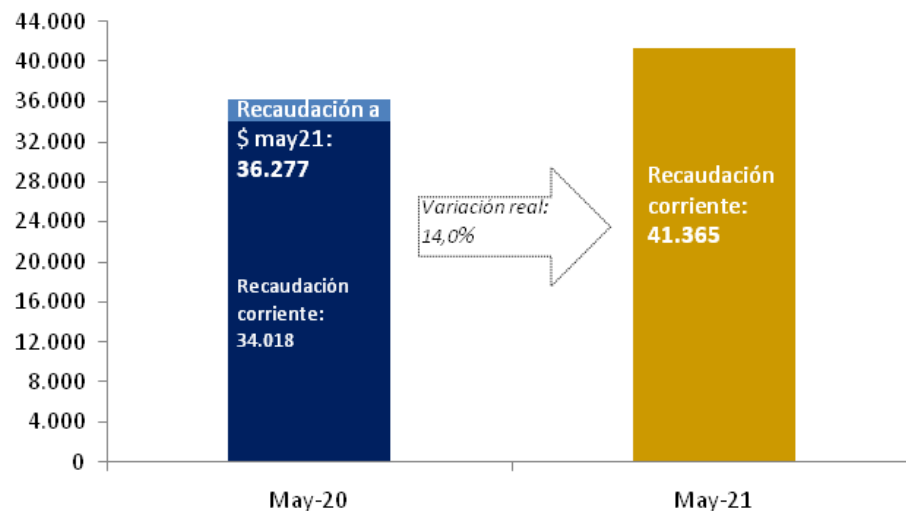
**DGI** DIRECCIÓN  
GENERAL  
IMPOSITIVA

# INFORME MENSUAL DE RECAUDACIÓN M A Y O 2 0 2 1

## La recaudación en mayo 2021 (\*)

### MAYO: Recaudación Total Bruta

(en millones de pesos)



La **recaudación neta**, es decir, descontada la devolución de impuestos, alcanzó los **35.811 millones de pesos** mostrando una **variación interanual** en términos reales de **17,6%**.

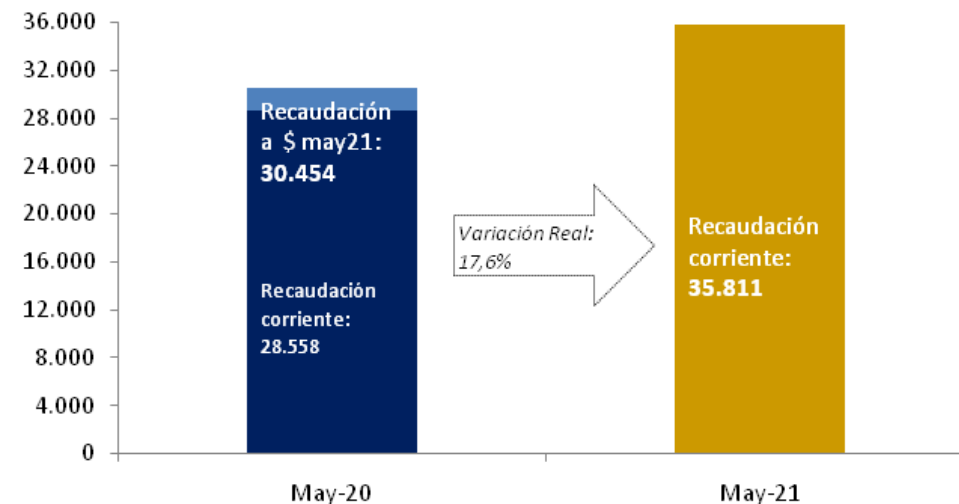
La diferencia entre la recaudación bruta y la recaudación neta corresponde a la devolución de impuestos, la que puede concretarse a través de pagos realizados con certificados de crédito emitidos por DGI o por devoluciones en efectivo/banco.

La recaudación neta corresponde a lo efectivamente recaudado por la DGI en dinero, mientras que la recaudación bruta muestra el monto total de impuestos que correspondió pagar en el período. Las siguientes visualizaciones de la recaudación en este informe están expresadas en términos de recaudación bruta.

La **recaudación total bruta** alcanzó los **41.365 millones de pesos** en mayo 2021, lo que implica una variación de 21,6% a precios corrientes. Descontado el efecto inflacionario, la **variación interanual** de la recaudación fue **14,0%** (a precios constantes de mayo 2021).

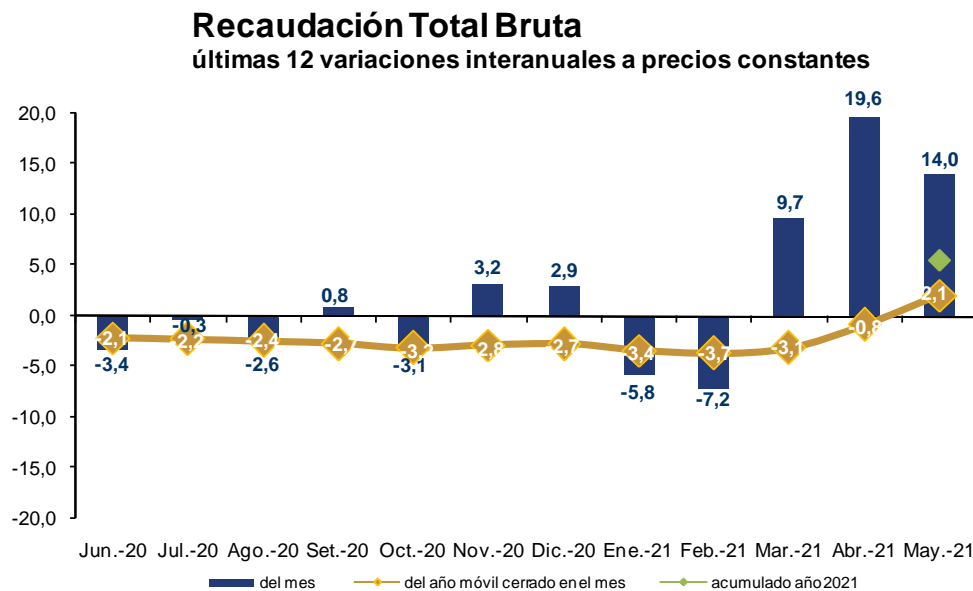
### MAYO: Recaudación Total Neta

(en millones de pesos)



(\*) Por razones de oportunidad de esta publicación, las cifras contenidas en este informe son *preliminares* y pueden diferir de las publicadas en la sección Series de Datos (las cuales provienen de los registros contables definitivos de la DGI).

## Evolución de la recaudación total

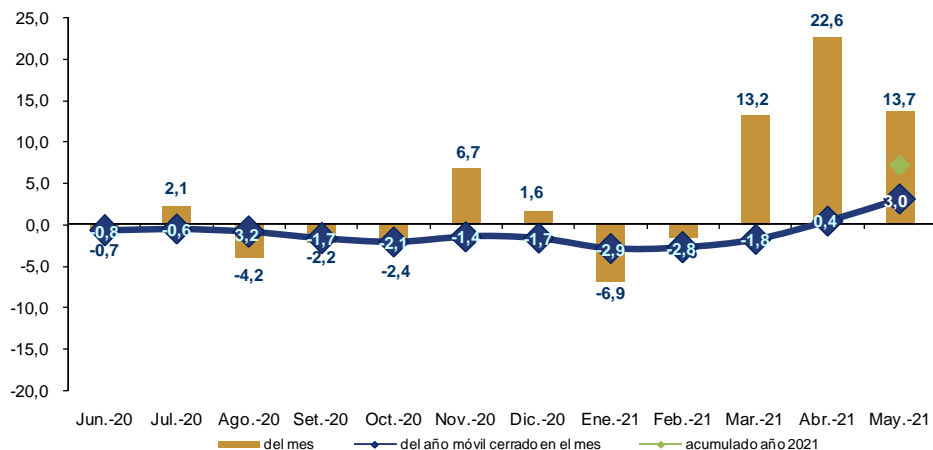


El gráfico de la izquierda muestra por un lado las variaciones en términos reales mes a mes de la recaudación total bruta (barras verticales), la variación acumulada del año móvil cerrado al mes respecto al año móvil cerrado al mismo mes del año anterior (líneas) y la variación del período enero-mayo 2021 respecto al mismo período del año anterior (punto verde).

La **recaudación total bruta** viene mostrando tanto variaciones interanuales positivas como negativas en el período junio 2020 - mayo 2021. En el mes de mayo 2021 la variación real interanual fue de 14,0% y en el acumulado de los últimos 12 meses la variación interanual fue de 2,1%. A su vez, la variación real de enero-mayo 2021 respecto al mismo período del año anterior fue 5,6%.

## Evolución de la recaudación de impuestos al consumo

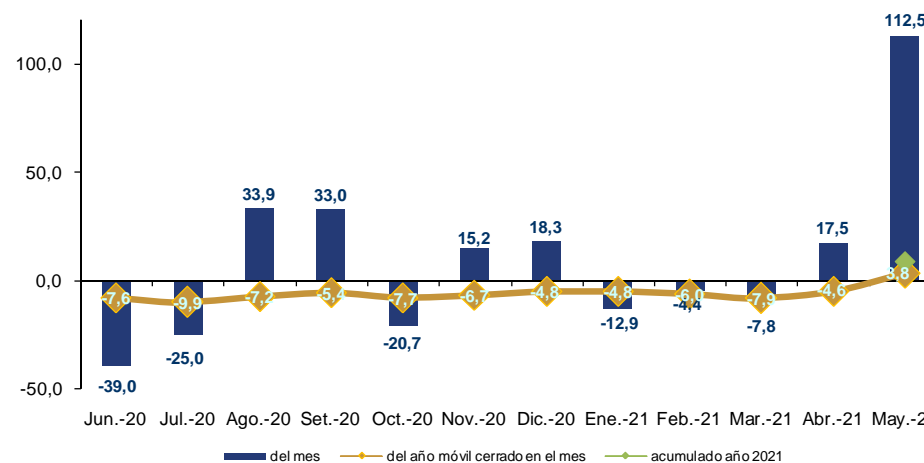
**IVA** Evolución de la recaudación últimas 12 variaciones interanuales a precios constantes



La **recaudación del IVA** (gráfico de la izquierda) alcanzó los 18.948 millones de pesos en mayo 2021, representando de esta forma el 45,8% de la recaudación total bruta. En mayo la **variación real** fue de **13,7%** y la variación real del año móvil cerrado a dicho mes fue de 3,0%. A su vez, la variación real del período enero-mayo 2021 respecto al mismo período del año anterior fue de 7,2% (punto verde).

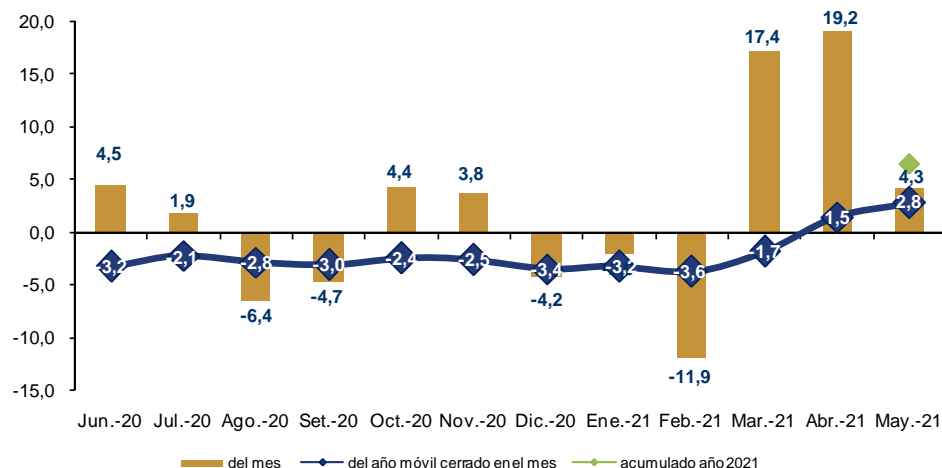
La **recaudación del IMESI** (gráfico de la derecha) alcanzó los 4.048 millones de pesos en mayo 2021, representando de esta forma el 9,8% de la recaudación total bruta. En particular, en mayo la **variación real** para este impuesto fue de **112,5%** y la variación real del año móvil cerrado a dicho mes fue de 3,8%. Además, la variación real de enero-mayo 2021 respecto al mismo período del año anterior fue de 9,0% (punto verde).

**IMESI** Evolución de la recaudación últimas 12 variaciones interanuales a precios constantes



## Evolución de la recaudación de impuestos a la renta

**IRAE** Evolución de la recaudación últimas 12 variaciones interanuales a precios constantes

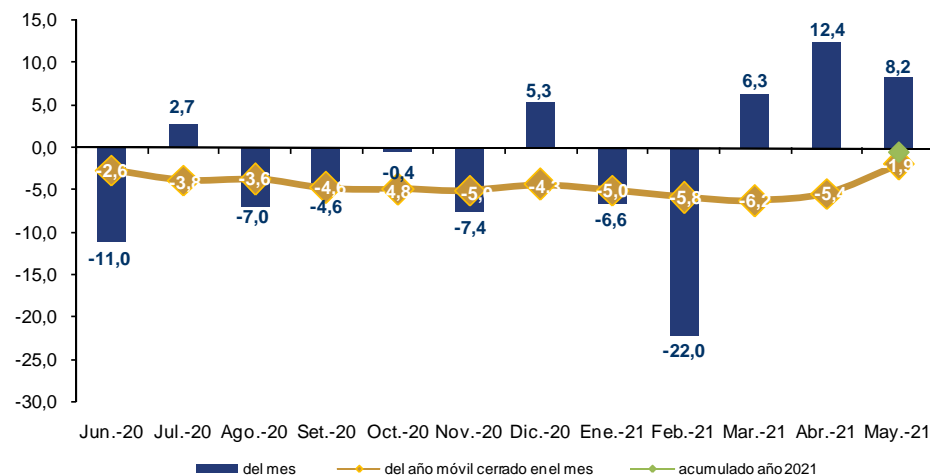


La **recaudación del IRAE** (gráfico de la izquierda) alcanzó los 5.349 millones de pesos en mayo 2021, representando de esta forma el 12,9% de la recaudación total bruta. En particular, en mayo la **variación real** para este impuesto fue de **4,2%** y la variación real del año móvil cerrado a dicho mes fue de 2,8%. Por otro lado, la variación real de enero-mayo 2021 respecto al mismo período del año anterior fue de 6,6% (punto verde).

La **recaudación del IRPF** (gráfico de la derecha) alcanzó los 7.220 millones de pesos en mayo 2021, representando de esta forma el 17,5% de la recaudación total bruta. En mayo la **variación real** fue de **8,2%** mientras que la variación real del año móvil cerrado a dicho mes fue de -1,9%. Además, la variación real de enero-mayo 2021 respecto al mismo período del año anterior fue de -0,4%.

*Mayo 2020 recibió de abril corrimiento de caja en la categoría II, en ausencia del cual, la variación real interanual del IRPF hubiese sido de 22,5% (en lugar de 8,2%).*

**IRPF** Evolución de la recaudación últimas 12 variaciones interanuales a precios constantes



## Detalle de la recaudación a mayo 2021

|  | Mayo 2021      |                  |                   |                | Acumulado a Mayo 2021 |                  |                   |                |
|--|----------------|------------------|-------------------|----------------|-----------------------|------------------|-------------------|----------------|
|  | Mill. \$ corr. | Particip. (en %) | Variación Nominal | Variación Real | Mill. \$ corr.        | Particip. (en %) | Variación Nominal | Variación Real |
| <b>1) Impuestos al consumo</b>             | <b>22.996</b>  | <b>55,6%</b>     | <b>32,1%</b>      | <b>23,9%</b>   | <b>111.911</b>        | <b>55,2%</b>     | <b>16,2%</b>      | <b>7,5%</b>    |
| IVA  | 18.948         | 45,8%            | 21,3%             | 13,7%          | 92.987                | 45,9%            | 15,9%             | 7,2%           |
| Interno                                    | 11.904         | 28,8%            | 9,0%              | 2,2%           | 60.968                | 30,1%            | 8,5%              | 0,4%           |
| Importaciones                              | 6.955          | 16,8%            | 50,7%             | 41,3%          | 31.572                | 15,6%            | 33,4%             | 23,3%          |
| IVA Mínimo (Pequeña Empresa)               | 89             | 0,2%             | 7,2%              | 0,5%           | 447                   | 0,2%             | 11,9%             | 3,5%           |
| IMESI                                      | 4.048          | 9,8%             | 126,6%            | 112,5%         | 18.924                | 9,3%             | 18,1%             | 9,0%           |
| Combustibles                               | 2.360          | 5,7%             | 230,5%            | 210,0%         | 9.386                 | 4,6%             | 7,1%              | -1,3%          |
| Tabacos y cigarrillos                      | 602            | 1,5%             | 10,3%             | 3,4%           | 3.465                 | 1,7%             | 8,7%              | 0,5%           |
| Automotores                                | 682            | 1,6%             | 204,1%            | 185,1%         | 3.023                 | 1,5%             | 103,0%            | 87,1%          |
| Bebidas                                    | 280            | 0,7%             | 33,8%             | 25,5%          | 2.289                 | 1,1%             | 8,1%              | -0,2%          |
| Resto IMESI                                | 123            | 0,3%             | 33,5%             | 25,2%          | 762                   | 0,4%             | 64,2%             | 51,8%          |
| <b>2) Impuestos a la renta</b>             | <b>14.269</b>  | <b>34,5%</b>     | <b>11,9%</b>      | <b>5,0%</b>    | <b>75.757</b>         | <b>37,4%</b>     | <b>11,0%</b>      | <b>2,8%</b>    |
| IRAE                                       | 5.349          | 12,9%            | 11,1%             | 4,2%           | 29.865                | 14,7%            | 15,0%             | 6,6%           |
| IMEBA                                      | 206            | 0,5%             | 55,5%             | 45,9%          | 1.007                 | 0,5%             | 21,5%             | 12,4%          |
| IRPF                                       | 7.220          | 17,5%            | 15,4%             | 8,2%           | 36.792                | 18,2%            | 7,6%              | -0,4%          |
| Categoría I                                | 989            | 2,4%             | 20,7%             | 13,2%          | 5.002                 | 2,5%             | 23,0%             | 13,9%          |
| Categoría II                               | 6.231          | 15,1%            | 14,6%             | 7,5%           | 31.790                | 15,7%            | 5,6%              | -2,3%          |
| I. EMERG. SANIT. COVID-19                  | 0              | 0,0%             | -                 | -              | 0                     | 0,0%             | -                 | -              |
| IASS                                       | 943            | 2,3%             | -15,9%            | -21,1%         | 4.711                 | 2,3%             | 1,9%              | -5,5%          |
| Adicional IASS COVID-19                    | 0              | 0,0%             | -                 | -              | 0                     | 0,0%             | -                 | -              |
| IRNR                                       | 552            | 1,3%             | 29,8%             | 21,7%          | 3.382                 | 1,7%             | 27,2%             | 17,6%          |
| <b>3) Impuestos a la propiedad</b>         | <b>3.538</b>   | <b>8,6%</b>      | <b>5,5%</b>       | <b>-1,1%</b>   | <b>12.049</b>         | <b>5,9%</b>      | <b>15,8%</b>      | <b>7,3%</b>    |
| Impuestos al Patrimonio (a)                | 2.481          | 6,0%             | 2,6%              | -3,8%          | 9.676                 | 4,8%             | 13,6%             | 5,2%           |
| Impuesto a las Transmisiones Patrimoniales | 189            | 0,5%             | 93,3%             | 81,3%          | 860                   | 0,4%             | 53,7%             | 41,8%          |
| Impuesto de Primaria                       | 868            | 2,1%             | 3,4%              | -3,0%          | 1.513                 | 0,7%             | 13,8%             | 6,1%           |
| <b>4) Otros impuestos (b)</b>              | <b>305</b>     | <b>0,7%</b>      | <b>45,6%</b>      | <b>36,5%</b>   | <b>1.525</b>          | <b>0,8%</b>      | <b>26,0%</b>      | <b>16,6%</b>   |
| <b>5) Multas, recargos y convenios (c)</b> | <b>257</b>     | <b>0,6%</b>      | <b>-12,7%</b>     | <b>-18,2%</b>  | <b>1.402</b>          | <b>0,7%</b>      | <b>-5,3%</b>      | <b>-12,3%</b>  |
| <b>6) Total Bruto (suma de (1) a (5))</b>  | <b>41.365</b>  | <b>100,0%</b>    | <b>21,6%</b>      | <b>14,0%</b>   | <b>202.644</b>        | <b>100,0%</b>    | <b>14,1%</b>      | <b>5,6%</b>    |
| <b>7) Certificados y Devoluciones</b>      | <b>-5.555</b>  | <b>-13,4%</b>    | <b>1,7%</b>       | <b>-4,6%</b>   | <b>-20.512</b>        | <b>-10,1%</b>    | <b>8,4%</b>       | <b>0,6%</b>    |
| <b>8) Total Neto</b>                       | <b>35.811</b>  | <b>86,6%</b>     | <b>25,4%</b>      | <b>17,6%</b>   | <b>182.132</b>        | <b>89,9%</b>     | <b>14,8%</b>      | <b>6,2%</b>    |

Nota: Las cifras de la recaudación incluyen Retenciones del Sector Público realizadas por la C.G.N.

(a) Incluye Impto. Patrimonio Personas Jurídicas, Personas Físicas e ICOSA

(b) Incluye a los restantes impuestos administrados por la DGI: adicionales IMEBA, Impuesto a los Ing. de las Entidades Aseguradoras, FIS, Detracc. a la Exportación, Derogados