

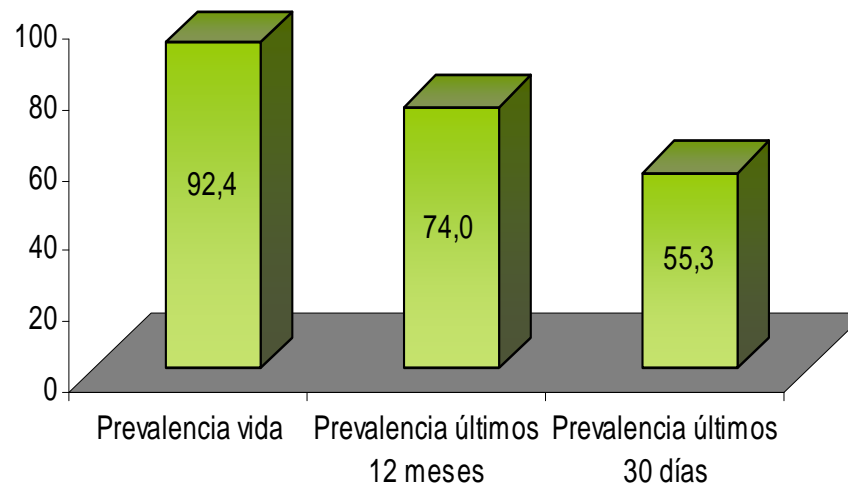
Consumo problemático de alcohol: la información epidemiológica

CURSO ASSIST-DIT- IB- 2014.

Montevideo, URUGUAY

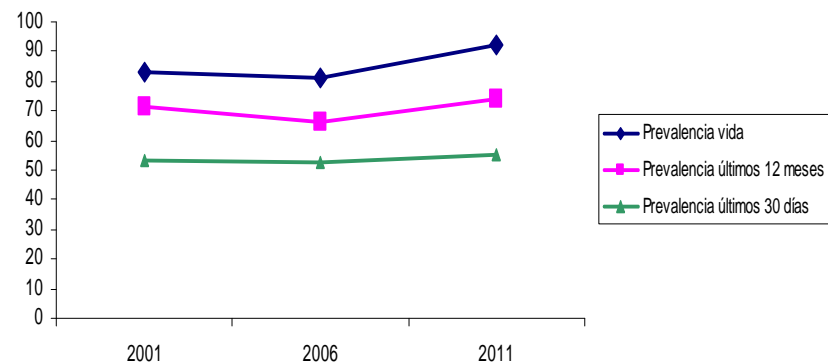
Consumo en población general.

Magnitud del consumo Alcohol (%)



Se presenta un aumento significativo del consumo de alcohol respecto al 2006.

Evolución prevalencias 2001-2011 (%)

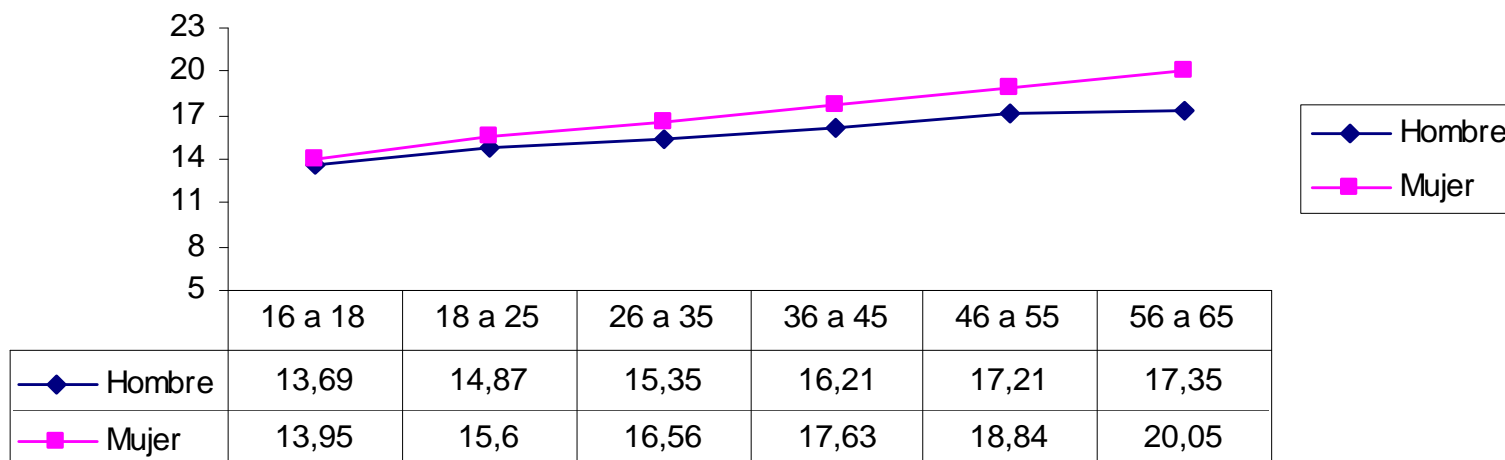


Consumo en población general.

EDAD DE INICIO 16.6 AÑOS



Edad promedio de inicio según sexo y edad

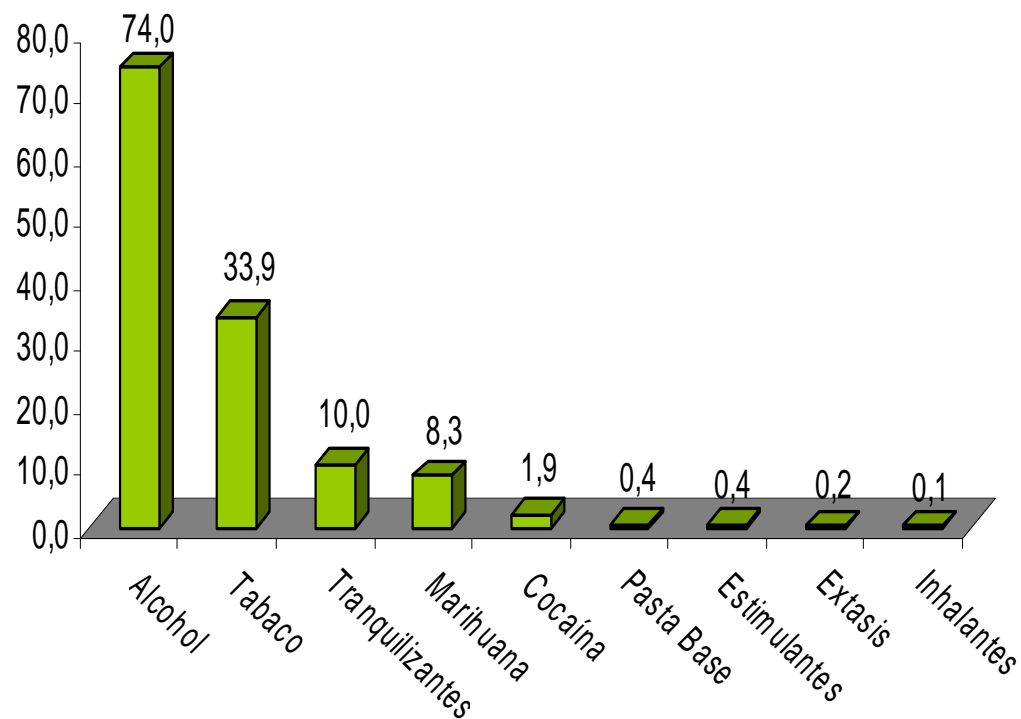


PROBLEMAS:

Mayores probabilidades de uso problemático y dependencia al alcohol; Grant y Dawson (1997) aseguran que cerca del 40% de los que reportaron haber comenzado a beber antes de los 15 años describieron que en algún momento de sus vida llegaron a tener dependencia al alcohol, lo cual es una cifra cuatro veces superior a la reportada por quienes empezaron a beber a los 21 años .

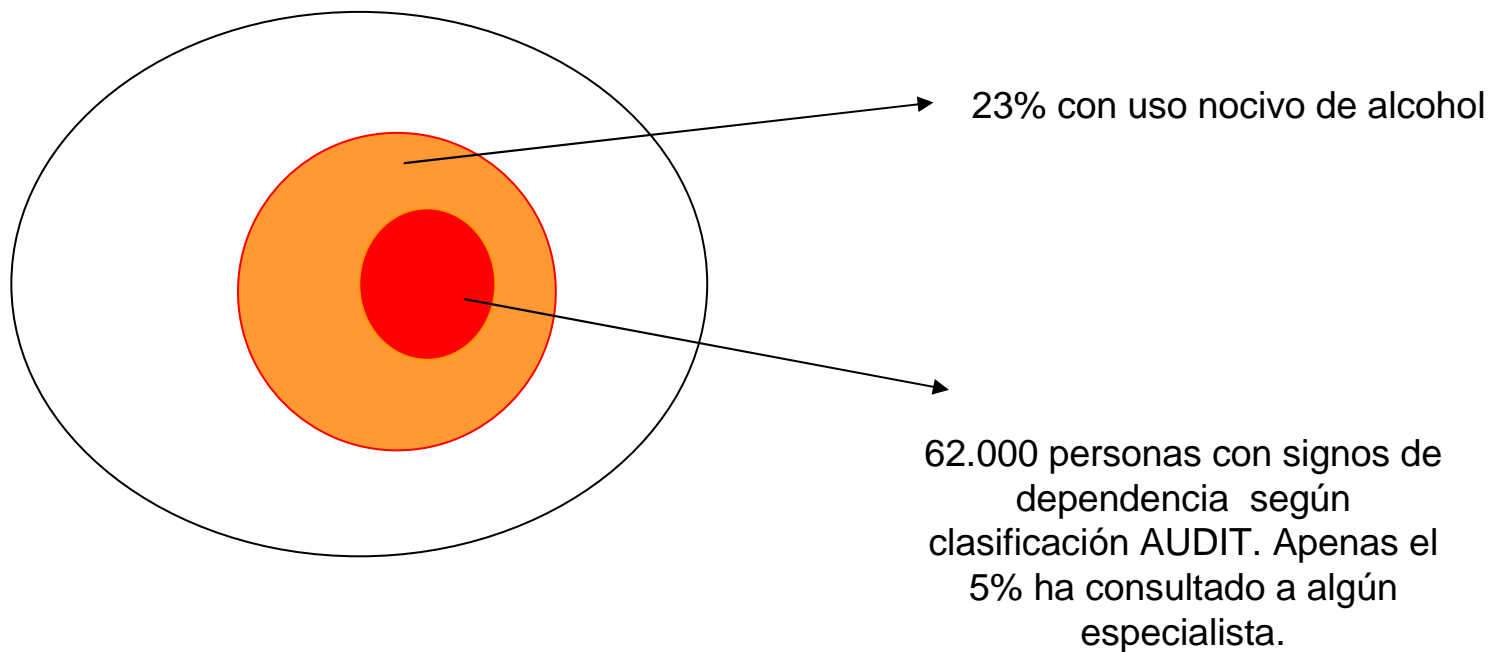
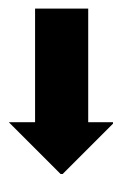
Consumo en población general.

Las drogas más consumidas en la población de 15 y 64 años son el **alcohol y el tabaco** seguidas de **tranquilizantes y marihuana**.



Consumo en población general. USO NOCIVO

- Tres de cada cuatro uruguayos consumió alcohol en el último año



V Encuesta Nacional en Hogares sobre Consumo de Drogas. 2011, Uruguay.

AUDIT

14. ¿Ha consumido bebidas alcohólicas en los últimos 12 meses?

		Frecuencia	Porcentaje	Porcentaje válido	Porcentaje acumulado
Válidos	Si	1140396	74,0	80,0	80,0
	No	284570	18,5	20,0	100,0
	Total	1424967	92,4	100,0	
Perdidos	Sistema	116870	7,6		
Total		1541837	100,0		

15. ¿Con qué frecuencia consume alguna bebida alcohólica?

Una vez al mes o menos	1
Dos a cuatro veces al mes	2
Dos o tres veces a la semana	3
Cuatro o más veces a la semana	4

(MOSTRAR TARJETA P.16)

16. ¿Cuántos tragos suele tomar Ud. en un día de consumo normal de alcohol?

Ej.: 1 trago = Una botella chica o lata individual de cerveza (333cc). Un vaso de vino (140cc). Un trago (20cc) de licor (ron, vodka, whisky) solo o combinado.

1 trago y medio = Medio litro de cerveza

3 tragos = Un litro de cerveza

6 tragos = Un botella de vino (750cc)

8 tragos = Un caja de vino (1 litro)

18 tragos = Una botella de licor (750cc)

LEER CATEGORÍAS	
Uno o dos tragos	1
Tres o cuatro tragos	2
Cinco o seis tragos	3
Siete a nueve tragos	4
Diez o más tragos	5

17. ¿Qué tan seguido toma usted 6 o más tragos en un solo día?

LEER CATEGORÍAS	
Nunca	0
Menos de una vez al mes	1
Semanalmente	2
Mensualmente	3
Todos los días o casi	4

18. ¿Con qué frecuencia, en el curso del último año, ha sido incapaz de parar de beber alcohol una vez que había empezado?

LEER CATEGORÍAS	
Nunca	0
Menos de una vez al mes	1
Mensualmente	2
Semanalmente	3
Todos los días o casi	4

19. ¿Con qué frecuencia, en el curso del último año, no pudo hacer lo que se esperaba de usted porque había bebido alcohol?

LEER CATEGORÍAS	
Nunca	0
Menos de una vez al mes	1
Mensualmente	2
Semanalmente	3
Todos los días o casi	4

20. ¿Con qué frecuencia, en el curso del último año, ha necesitado beber alcohol en ayunas para recuperarse después de haber bebido el día anterior?

LEER CATEGORÍAS	
Nunca	0
Menos de una vez al mes	1
Mensualmente	2
Semanalmente	3
Todos los días o casi	4

21. ¿Con qué frecuencia, en el curso del último año, ha tenido remordimientos o sentimientos de culpa después de haber bebido alcohol?

LEER CATEGORÍAS	
Nunca	0
Menos de una vez al mes	1
Mensualmente	2
Semanalmente	3
Todos los días o casi	4

22. ¿Con qué frecuencia, en el curso del último año, no ha podido recordar lo que sucedió la noche anterior porque había estado bebiendo alcohol?

LEER CATEGORÍAS	
Nunca	0
Menos de una vez al mes	1
Mensualmente	2
Semanalmente	3
Todos los días o casi	4

23. ¿Usted o alguna otra persona ha resultado físicamente herido debido a que usted había bebido alcohol?

No	0
Si, pero no en el curso del último año	1
Si, en el último año	2

24. ¿Algún familiar, amigo, médico u otro profesional de la salud ha mostrado preocupación por la forma en que usted consume bebidas alcohólicas o le ha sugerido que deje de beber?

No	0
Si, pero no en el curso del último año	1
Si, en el último año	2

INDICADORES AUDIT

AUDIT1

		Frecuencia	Porcentaje	Porcentaje válido	Porcentaje acumulado
Válidos	1,00	535528	47,0	47,0	47,0
	2,00	437388	38,4	38,4	85,3
	3,00	95537	8,4	8,4	93,7
	4,00	71943	6,3	6,3	100,0
	Total	1140396	100,0	100,0	

AUDIT2

		Frecuencia	Porcentaje	Porcentaje válido	Porcentaje acumulado
Válidos	1,00	729927	64,0	64,0	64,0
	2,00	283677	24,9	24,9	88,9
	3,00	67909	6,0	6,0	94,8
	4,00	29441	2,6	2,6	97,4
	5,00	29442	2,6	2,6	100,0
	Total	1140396	100,0	100,0	

AUDIT3

		Frecuencia	Porcentaje	Porcentaje válido	Porcentaje acumulado
Válidos	,00	958990	84,1	84,1	84,1
	1,00	83470	7,3	7,3	91,4
	2,00	67148	5,9	5,9	97,3
	3,00	26584	2,3	2,3	99,6
	4,00	4203	,4	,4	100,0
	Total	1140396	100,0	100,0	

AUDIT4

		Frecuencia	Porcentaje	Porcentaje válido	Porcentaje acumulado
Válidos	,0	1105003	96,9	96,9	96,9
	1,0	19104	1,7	1,7	98,6
	2,0	11538	1,0	1,0	99,6
	3,0	3681	,3	,3	99,9
	4,0	1071	,1	,1	100,0
Total		1140396	100,0	100,0	

AUDIT5

		Frecuencia	Porcentaje	Porcentaje válido	Porcentaje acumulado
Válidos	,00	1119777	98,2	98,2	98,2
	1,00	15006	1,3	1,3	99,5
	2,00	2649	,2	,2	99,7
	3,00	2305	,2	,2	99,9
	4,00	659	,1	,1	100,0
Total		1140396	100,0	100,0	

AUDIT6

		Frecuencia	Porcentaje	Porcentaje válido	Porcentaje acumulado
Válidos	,00	1131005	99,2	99,2	99,2
	1,00	4917	,4	,4	99,6
	2,00	2144	,2	,2	99,8
	3,00	2187	,2	,2	100,0
	4,00	144	,0	,0	100,0
Total		1140396	100,0	100,0	

AUDIT7

		Frecuencia	Porcentaje	Porcentaje válido	Porcentaje acumulado
Válidos	,00	1118641	98,1	98,1	98,1
	1,00	14119	1,2	1,2	99,3
	2,00	5046	,4	,4	99,8
	3,00	2265	,2	,2	100,0
	4,00	325	,0	,0	100,0
Total		1140396	100,0	100,0	

AUDIT8

		Frecuencia	Porcentaje	Porcentaje válido	Porcentaje acumulado
Válidos	,00	1113672	97,7	97,7	97,7
	1,00	16596	1,5	1,5	99,1
	2,00	7315	,6	,6	99,8
	3,00	2387	,2	,2	100,0
	4,00	426	,0	,0	100,0
Total		1140396	100,0	100,0	

AUDIT9

		Frecuencia	Porcentaje	Porcentaje válido	Porcentaje acumulado
Válidos	,00	1124983	98,6	98,6	98,6
	2,00	14149	1,2	1,2	99,9
	4,00	1264	,1	,1	100,0
Total		1140396	100,0	100,0	

AUDIT10

		Frecuencia	Porcentaje	Porcentaje válido	Porcentaje acumulado
Válidos	,00	1117499	98,0	98,0	98,0
	2,00	13061	1,1	1,1	99,1
	4,00	9836	,9	,9	100,0
Total		1140396	100,0	100,0	

AUDITPOSITIVO

	Frecuencia	Porcentaje	Porcentaje válido	Porcentaje acumulado
Válidos negativo	1077501	94,5	94,5	94,5
positivo	62895	5,5	5,5	100,0
Total	1140396	100,0	100,0	

Base: prevalentes año alcohol.

La escala construida a partir de las diez preguntas (que tienen su puntaje específico asociado) varía entre 0 y 40. Un puntaje igual o superior a 8 es considerado como uso problemático de alcohol, ya sea por consumo de riesgo, perjudicial o dependencia.

ATENCIÓN Y TRATAMIENTO

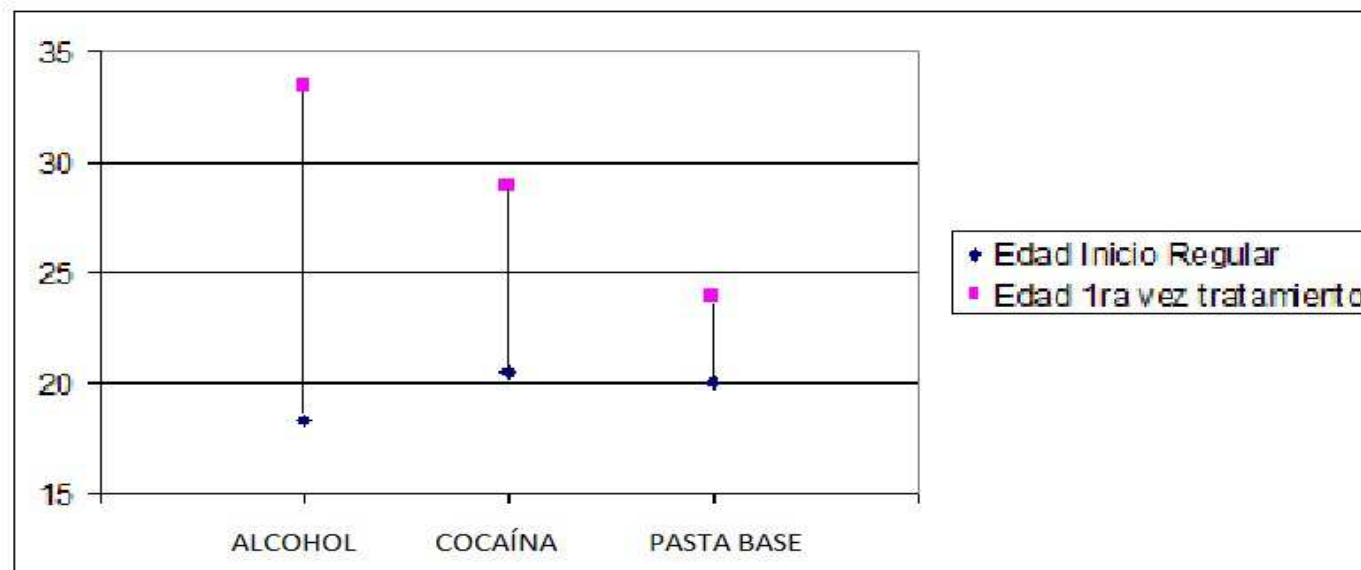
% de usuarios problemáticos que han solicitado tratamiento alguna vez en la vida

Sustancia	%
Alcohol*	5
Drogas ilegales**	20
PBC*	38

Fuente: *V Encuesta Nacional en Hogares sobre Consumo de Drogas – 2011

**Informe UNOC-2012

Tiempo transcurrido (años) entre el inicio del consumo regular y solicitud de tratamiento



Fuente: Sistema de información tratamiento.registra

OTROS ESTUDIOS

- **Estudio Emergencias Hospitalarias (Pasteur 2010):** El 7.3% de los consultantes en el período estudiado (10 días) presentan uso problemático de alcohol (medido por AUDIT). Esto representa en el año casi 2500 personas.
 - **Estudio Siniestralidad en tránsito (2007):** en el 40% de los siniestros fatales había presencia de alcohol en por lo menos uno de los involucrados.
 - **Censo en Centros de Tratamiento 2010 :** Sólo el 9.6% de las personas en tratamiento censadas está en tratamiento por uso nocivo de alcohol .
- Diagnósticos locales en Montevideo:** del estudio ventana en ocho seccionales policiales de Montevideo se puede estimar que en el 15% de los casos el detenido estaba bajo los efectos del alcohol al momento de cometer el delito.

Consumo en Adolescentes: Encuestas en Enseñanza Media.

Estudios realizados por el Observatorio Uruguayo de Drogas

Año	Cobertura	Nro. casos
2001	Montevideo	3798
2003	Nacional	5348
2005	Nacional	8033
2007	Nacional	6950
2009	Nacional	6488
2011	Nacional	5834
2014	Nacional	11200

5^{ta} ENCUESTA NACIONAL SOBRE CONSUMO DE DROGAS EN ESTUDIANTES DE ENSEÑANZA MEDIA

informe de investigación
octubre 2012



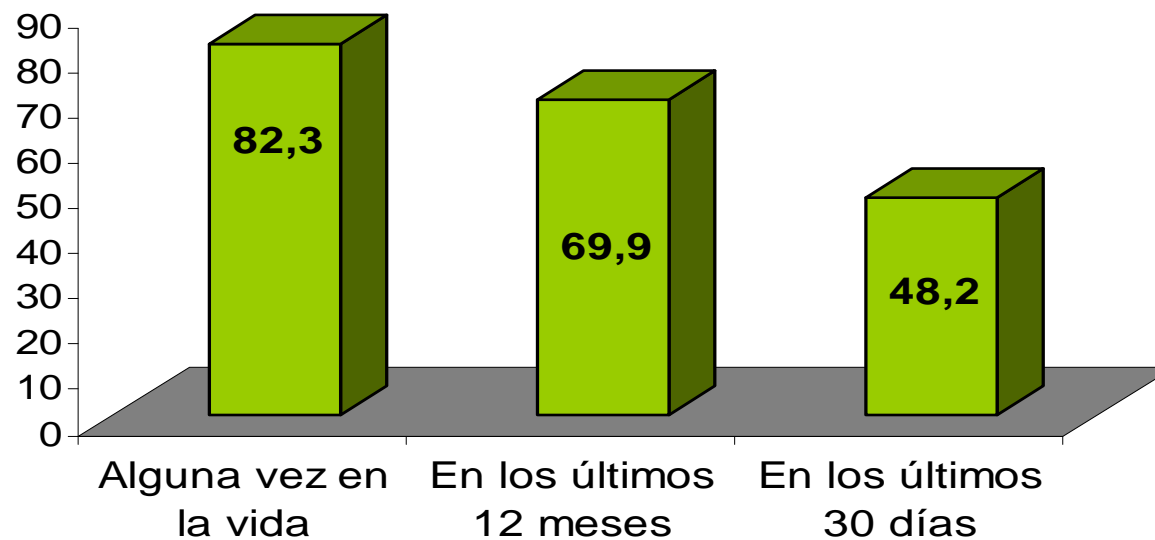
Junta
Nacional
de Drogas

Presidencia de la República
U R U G U A Y

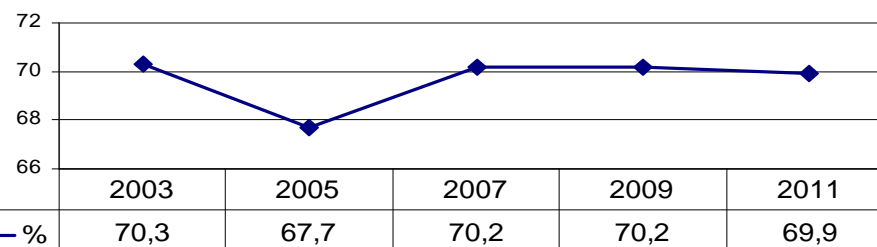


Observatorio
Uruguayo de
Drogas

Magnitud del consumo de alcohol



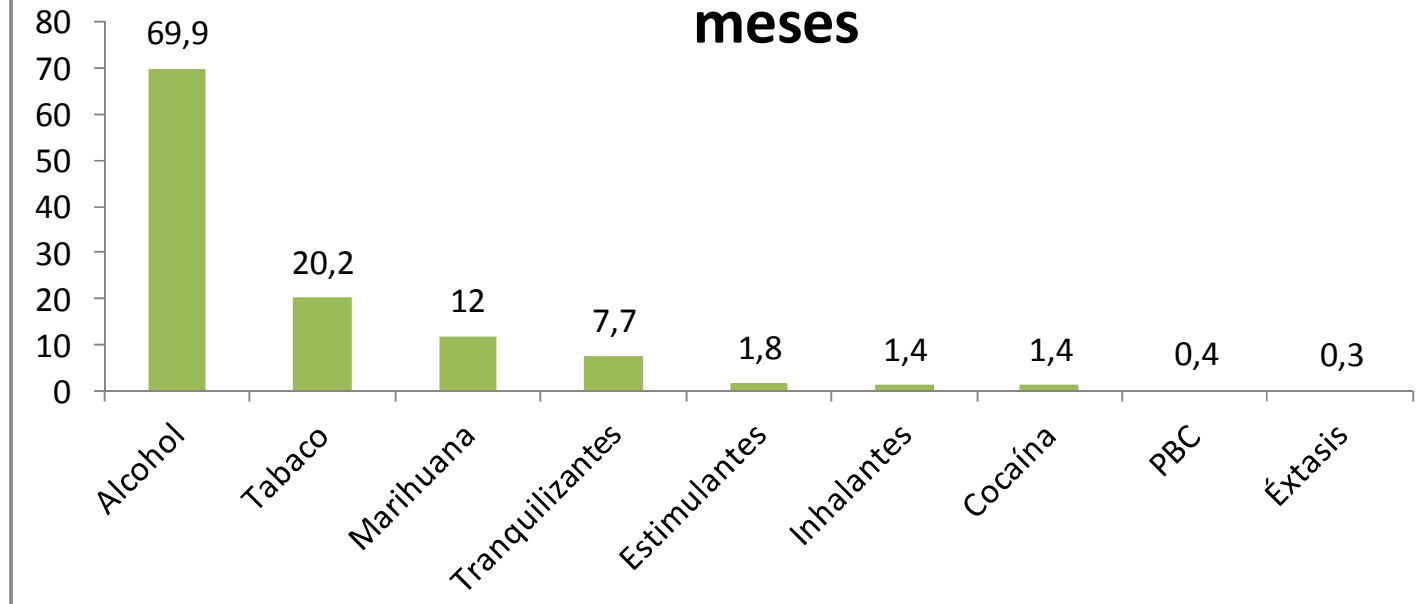
Consumo de alcohol últimos 12 meses



Tendencia de consumo

Edad de inicio: 12.74

Consumo de drogas en los últimos 12 meses



Casi 3 de cada 4 estudiantes consumió alguna droga legal o ilegal en los últimos 12 meses. Excepto con el alcohol y tabaco, la mayoría de los consumos son experimentales u ocasionales.

Perfiles de consumo todas las drogas (en los últimos 12 meses)	%
No consumió ninguna droga	27.7
Sólo alcohol	42.2
Alcohol – Tabaco	9.3
Marihuana – Alcohol – Tabaco.	5.8
Alcohol - Tranquilizantes	3.7
Marihuana - Alcohol	3.0
Otras drogas ilegales con alcohol y/o tabaco	1.3
Alcohol – tranquilizantes - Tabaco	1.1
Sólo tranquilizantes	1.0
Sólo tabaco	0,7
Marihuana – Alcohol – Tabaco - Tranquilizantes	0.6
Sólo Marihuana	0,2
Marihuana - Tabaco	0,1
Otras drogas (solas o combinadas)	3.3

Base: Total de la muestra

V Encuesta Nacional sobre consumo de drogas en Estudiantes de Enseñanza Media

Episodios de abuso de alcohol

Episodios de abuso de alcohol por ingesta en los últimos 15 días

	%
Si	64,7
No	35,3
Total	100

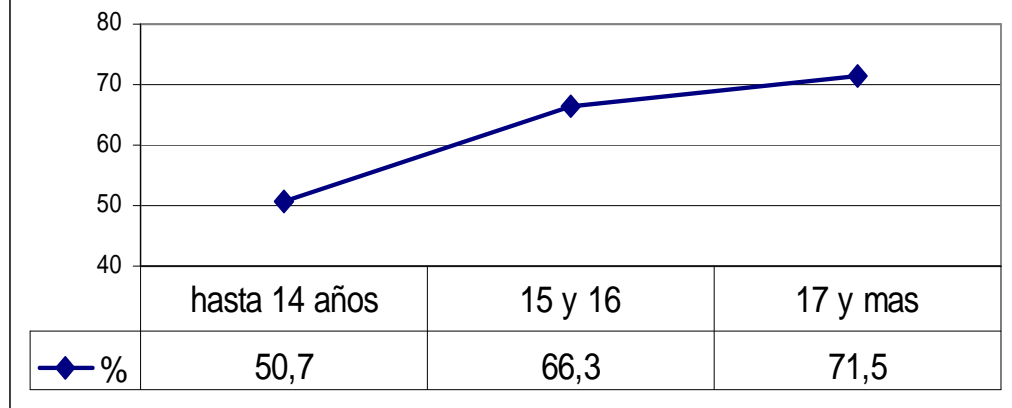
Base: consumidores de los últimos 30 días

•Siete de cada diez estudiantes cree que el **alcohol no es riesgoso** o que el consumo ocasional conlleva solo riesgos leves.



Representa a 56.000 jóvenes.

Abuso por ingesta según edad



Abuso por ingesta: consumo en una misma ocasión igual o superior a dos litros de cerveza, $\frac{3}{4}$ litro de vino o 4 medidas de bebidas destiladas.

V Encuesta Nacional sobre consumo de drogas en Estudiantes de Enseñanza Media

Episodios de abuso de alcohol

•Percepción de su consumo

Consumo de vasos de cerveza por salida nocturna y percepción de consumo personal. (% de estudiantes)

	Menos de 1	Uno	Entre 2 y 5	Entre 6 y 10	Mas de 10	Total
Nada	12.8	7.1	2.3	1.4	0.5	4.1
Poco	64.9	59.2	28.3	6.9	5.5	32.6
Lo normal	18.5	29.5	57.1	52.9	30.4	43.4
Bastante	3.8	2.9	11.3	36.4	51.9	17.6
Demasiado	0	1.2	0.9	2.4	11.8	2.3

ALCOHOLEMIA	NIVEL DE DIFICULTAD PARA ACTUAR EN EL TRÁNSITO	EFEKTOS QUE SE PERCIEN EN LOS INDIVIDUOS	NIVEL DE RIESGO
0.0	SIN DIFICULTAD	Domínio pleno de facultades para circular responsablemente en el tránsito.	NINGO
0.3	MODERADO	Disminuye la capacidad de atender a situaciones de peligro. La respuesta a las mismas se comienza a entorpecer y se hace mas confusa.	BAJO
0.5	MODERADO A SEVERO	Se reduce la visión con dificultades de enfoque y esto ocasiona desatención a las señales de tránsito que no pueden ser percibidas adecuadamente.	ALTO
0.8	SEVERO	La motilidad se ve afectada, se retardan los movimientos. Aparece una sensación de euforia y confianza. Manejo agresivo y temerario obedeciendo a impulsos sin razonar.	ALTO
1.5	CRÍTICO NO PUEDE CONDUCIR	Estado de embriaguez importante. Reflejos alterados y reacción lenta e imprecisa. La concentración visual se deteriora y mantener la atención se dificulta en extremo.	ANVI ALTO
2.5	CRÍTICO NO PUEDE CONDUCIR	Ebriedad completa. El individuo aparece como "narcotizado" y confuso. Su conducta es imprevisible y le es imposible tomar decisiones con certeza.	SEVERO
3.0	CRÍTICO NO PUEDE CONDUCIR	Ebriedad profunda. Se pierde paulatinamente la conciencia como antesala al coma y principio del riesgo de muerte.	EXTREMO

→ Dos litros de cerveza consumidos en una salida nos da un nivel de alcoholemia de 1.68 en un hombre de 70 kilos y 2.60 en una mujer de 55 kilos.

Efectos que se perciben en los individuos con alcoholemia de:

→ 1,5. Estado de embriaguez importante. Reflejos alterados y reacción lenta e imprecisa. La concentración visual se deteriora y mantener la atención se dificulta en extremo.

2,5. Ebriedad Completa. El individuo aparece como 'narcotizado' y confuso. Su conducta es imprevisible y le es imposible tomar decisiones con certeza.

Riesgos asociados al consumo de alcohol en adolescentes

% respuestas positivas en consumidores alcohol últimos 12 meses

¿Alguna vez viajaste en auto o moto conducido por otro (o por ti mismo que haya consumido alcohol)?	35,0
¿Alguna vez amigos o familiares te han sugerido o mencionado que disminuyas el consumo de alcohol?	24,9
¿Alguna vez has consumido alcohol para relajarte, para sentirte mejor contigo mismo o para integrarte a un grupo?	23,7
¿Alguna vez te has metido en problemas al consumir alcohol?	13,8
¿Alguna vez te has olvidado lo que hiciste al consumir alcohol?	28,9
¿Alguna vez has consumido alcohol estando solo o sola?	28,8

Base: Consumidores últimos 12 meses

Motivos por los que consumen alcohol los estudiantes

- 1 de cada 3 estudiantes declara que consume buscando los efectos.

“Lo hago porque quedo mas suelto y me divierto mas”

“Tomo un poco para poder divertirme más porque soy tímida”

“Por sentir el cuerpo diferente y tener un poco mas de diversión con mis amigos”

“Es un motivo de cambio de estado”

- El 15% de los estudiantes manifiesta que consume por el sabor de la sustancia.
- El 8% expresa que consume alcohol por influencia del grupo de pares.

“Me divierte y me hace sentirme mas adaptada al ambiente”

Permisividad consumo de alcohol y tabaco (porcentaje de respuestas positivas)

	Total muestra	<15	15-16	17 y mas
Si quisieras fumar tabaco o ya fumas ¿tus padres te permitirían o permiten hacerlo?	13.6	6.7	13.2	22.7
Si quisieras tomar bebidas alcohólicas, o ya bebes ¿tus padres te permitirían o permiten hacerlo?	50.4	30.9	52.8	71.4

Fuente: Quinta Encuesta Nacional sobre Consumo de Drogas en Estudiantes de Enseñanza Media.

¿Cómo crees tu que estarían tu papá y tu mamá en estas situaciones?	Extremadamente molesto	Bastante molesto	Algo /poco molesto	No sabe como reaccionaría	NC
Si tu papá te sorprende llegando a tu casa borracho	41.3	23.9	19.6	8.1	7.2
Si tu mamá te sorprende llegando a tu casa borracho	49.7	22.6	15	6.3	5.5

Fuente: Quinta Encuesta Nacional sobre Consumo de Drogas en Estudiantes de Enseñanza Media.

Factor de Protección: involucramiento de los padres

Estudiantes por modalidad de consumo de sustancias según involucramiento de los padres (%)		
	bajo	alto
Experimentación con tabaco	60,5	37,5
Consumo actual tabaco	28,9	14,7
Experimentación con alcohol	90,9	77,3
Consumo habitual alcohol	64,1	46,6
Experimentación con marihuana	28,7	10,8
Consumo habitual marihuana	13,5	4,4
Experimentación con cocaína	9,1	1,9

Factor de Protección: Asistencia a Enseñanza Media

Consumo en edades entre 15 y 17 años controlado por asistencia a Enseñanza Media

Consumos	Asiste	No asiste
Ha fumado cigarrillos en los últimos 12 meses	18.3%	47%
Ha consumido bebidas alcohólicas en los últimos 12 meses	65.6%	76.9%
Ha consumido marihuana en los últimos 12 meses	4.5%	12.6%
Ha consumido cocaína en los últimos 12 meses	0.7%	2.9%
Ha consumido pasta base en los últimos 12 meses	0.3%	1.3%

Alcohol, Salud Pública y Bienestar Social

Propuesta estratégica para la reducción del
Uso Nocivo de Alcohol en Uruguay

DIMENSIONES DE INTERVENCIÓN

- Precio e impuestos.
- Disponibilidad física.
- Modificación de contexto de consumo (prevención ambiental).
- Regular Publicidad / Patrocinio.
- Educación / Prevención/ Capacitación.
- Tratamiento.
- Reducción de Riesgos y Daños.

Políticas públicas integrales, culturalmente sensibles y basadas en la evidencia científica.

OBJETIVOS ESTRATEGICOS

Retrasar Edad de Inicio

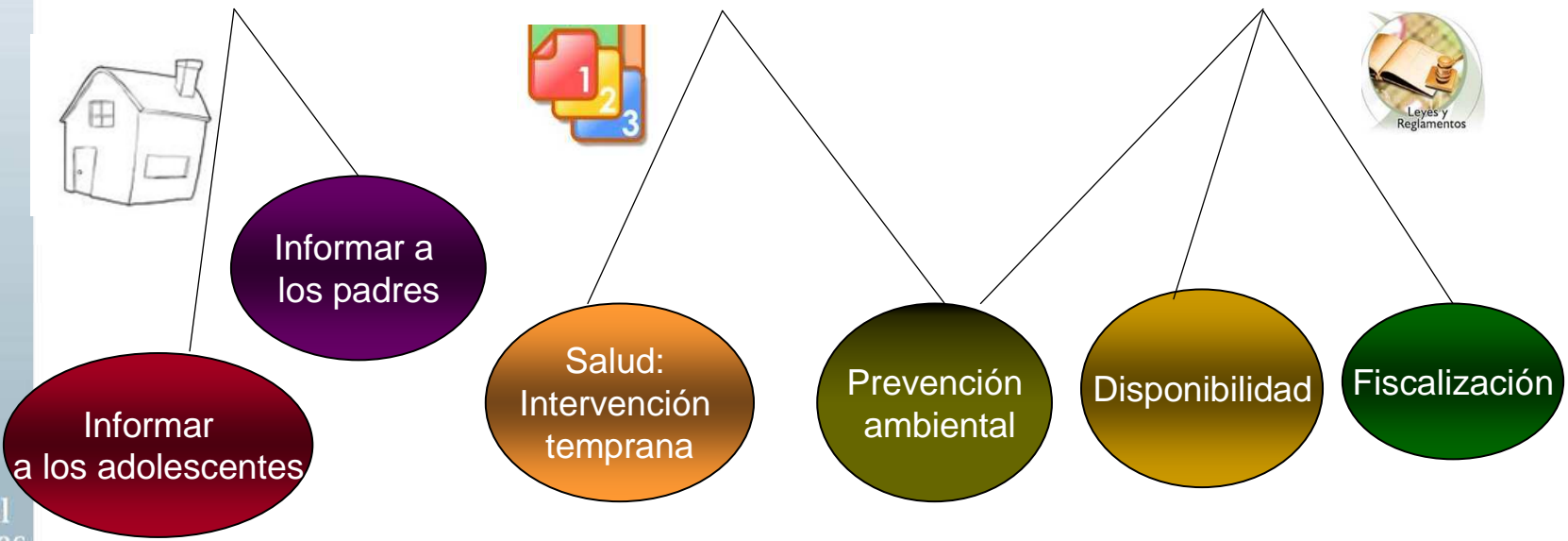
Incrementar percepción del riesgo

Disminuir accesibilidad

PREVENCIÓN

CAPACITACIÓN

REGULACIÓN



Muchas gracias por su atención

Mas información en
www.infodrogas.gub.uy

Observatorio Uruguayo de Drogas