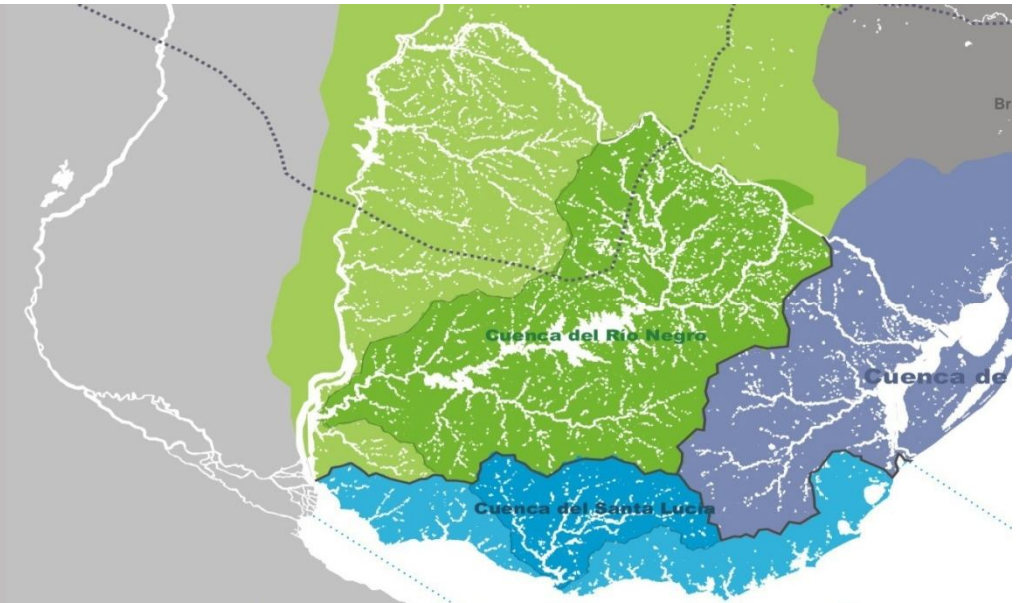




**MVOTMA**

Ministerio de Vivienda  
Ordenamiento Territorial  
y Medio Ambiente



# Usos del Agua Situación de Aprovechamientos

## EMBALSES Y TOMAS DE AGUA Cuencas Río Uruguay y Río Negro

Agosto de 2012

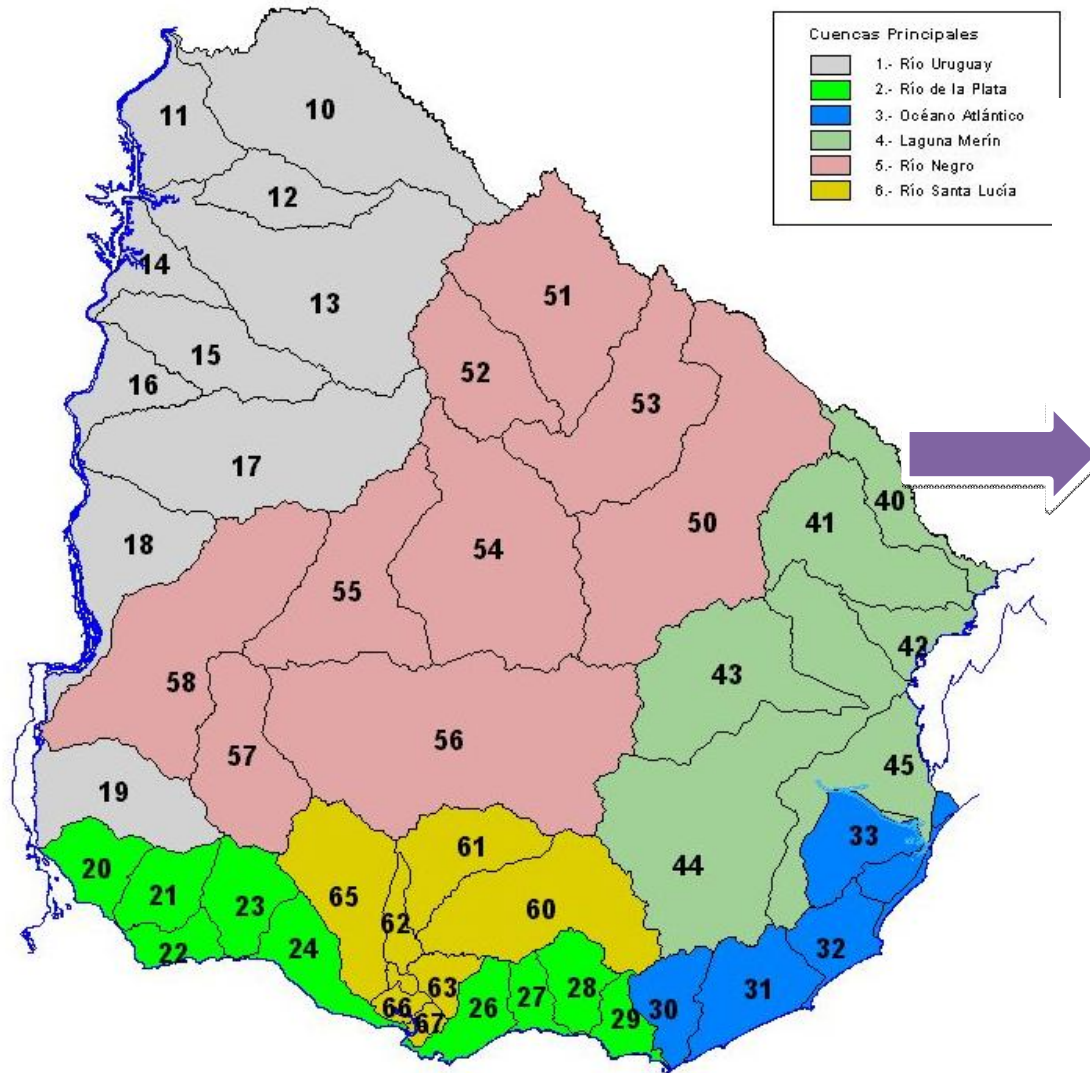
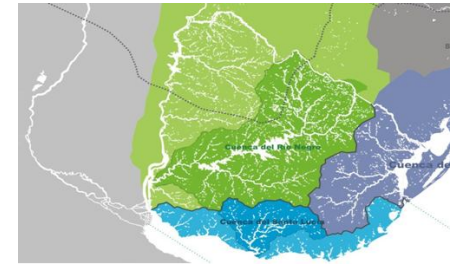


Dirección Nacional de Aguas

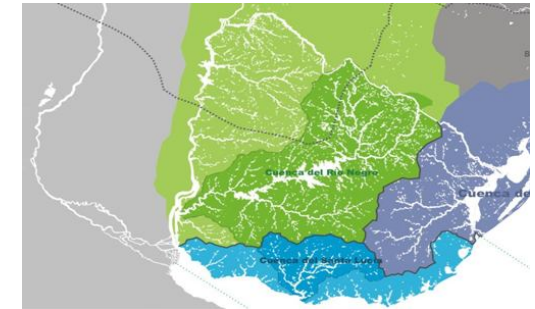
**DINAGUA**

Ministerio de Vivienda  
Ordenamiento Territorial  
y Medio Ambiente

# PRINCIPALES SUBCUENCAS



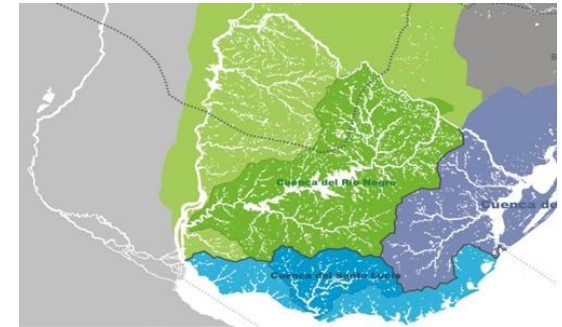
# EMBALSES CUENCA RÍO URUGUAY



SUBCUENCA	RIEGO		OTROS USOS	
	Nº	VOL (miles m3)	Nº	VOL (miles m3)
10	130	319.004	4	1.033
11	127	142.067	4	6.020
12	27	69.370	0	0
13	56	143.730	1	10
14	24	16.890	1	0
15	23	35.038	2	1.675
16	17	8.920	4	3.890
17	21	35.585	1	7
18	10	6.870	0	0
19	7	6.768	0	0
<b>TOTALES</b>	<b>442</b>	<b>784.242</b>	<b>17</b>	<b>12.636</b>

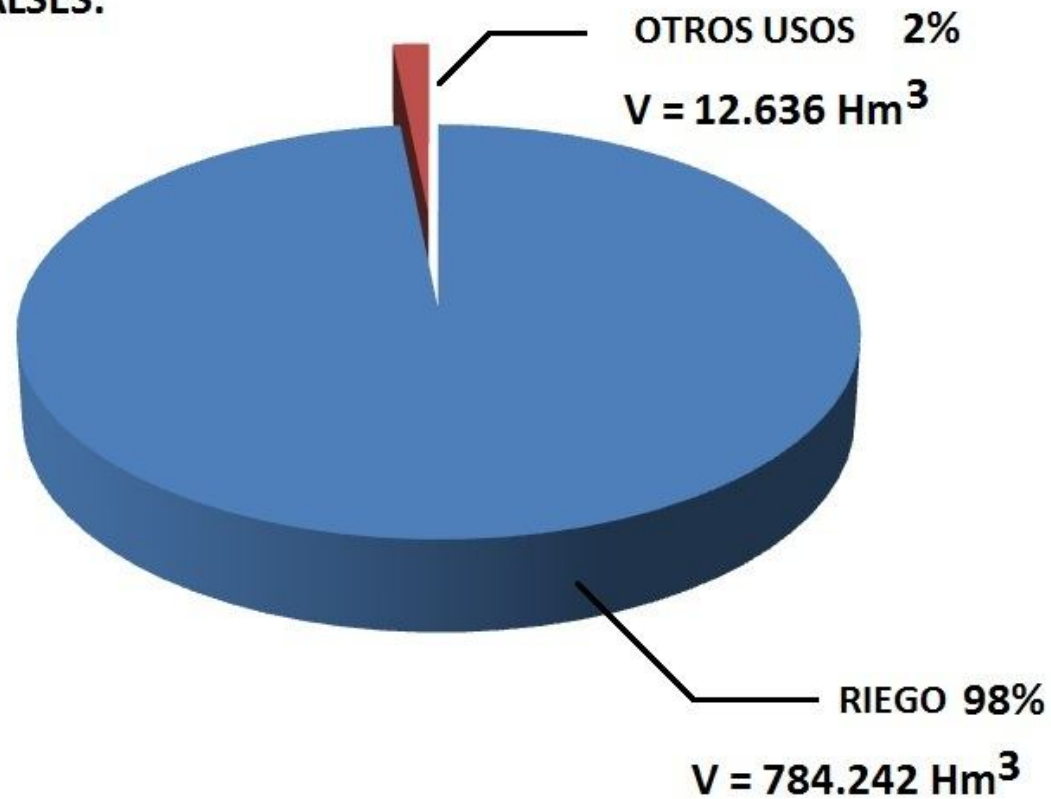
**LAS SUBCUENCAS CABECERA: 10 a 13 SON LAS QUE TIENEN MÁS APROVECHAMIENTOS (EMBALSES) PARA RIEGO**

# EMBALSES CUENCA RÍO URUGUAY



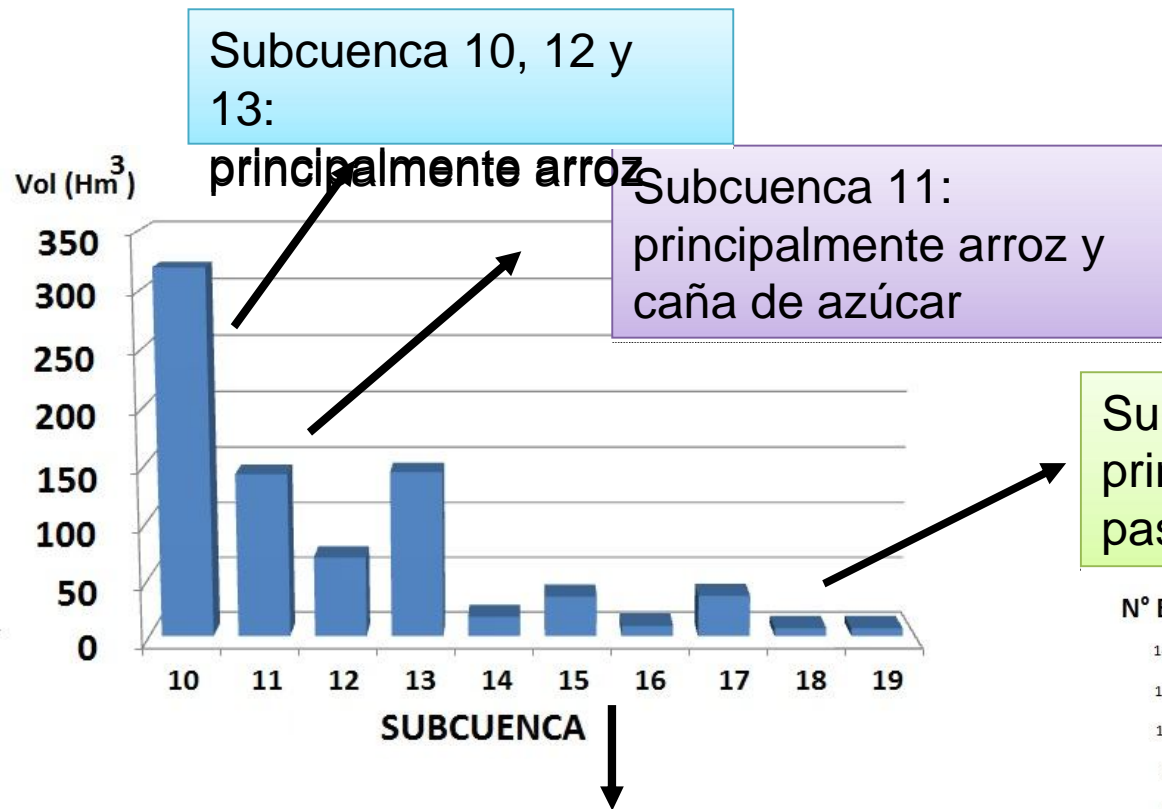
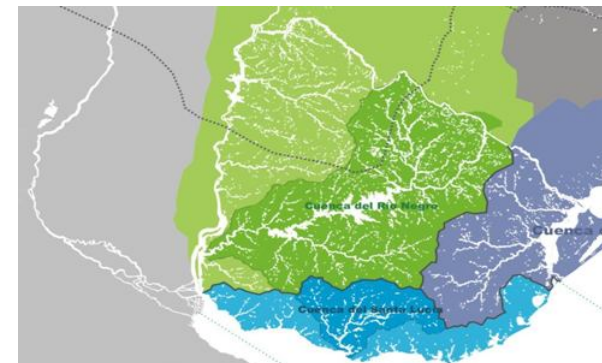
USO DEL AGUA:

EMBALSES:



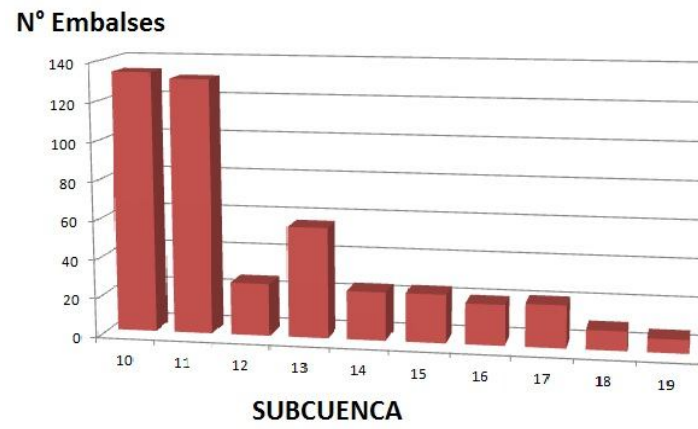


# EMBALSES CUENCA RÍO URUGUAY

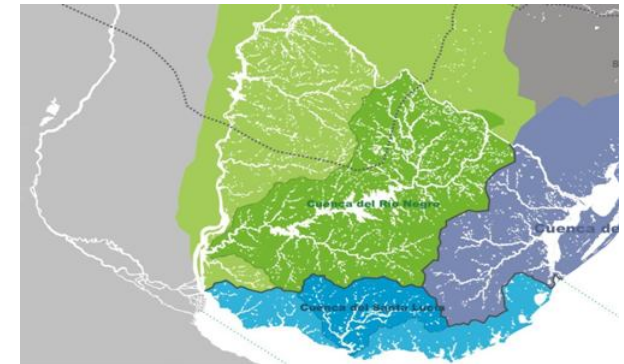


Subcuencas 17 a 19:  
principalmente cereales y pasturas

Subcuenca 14, 15 y 16:  
principalmente arroz y hortifrutícola

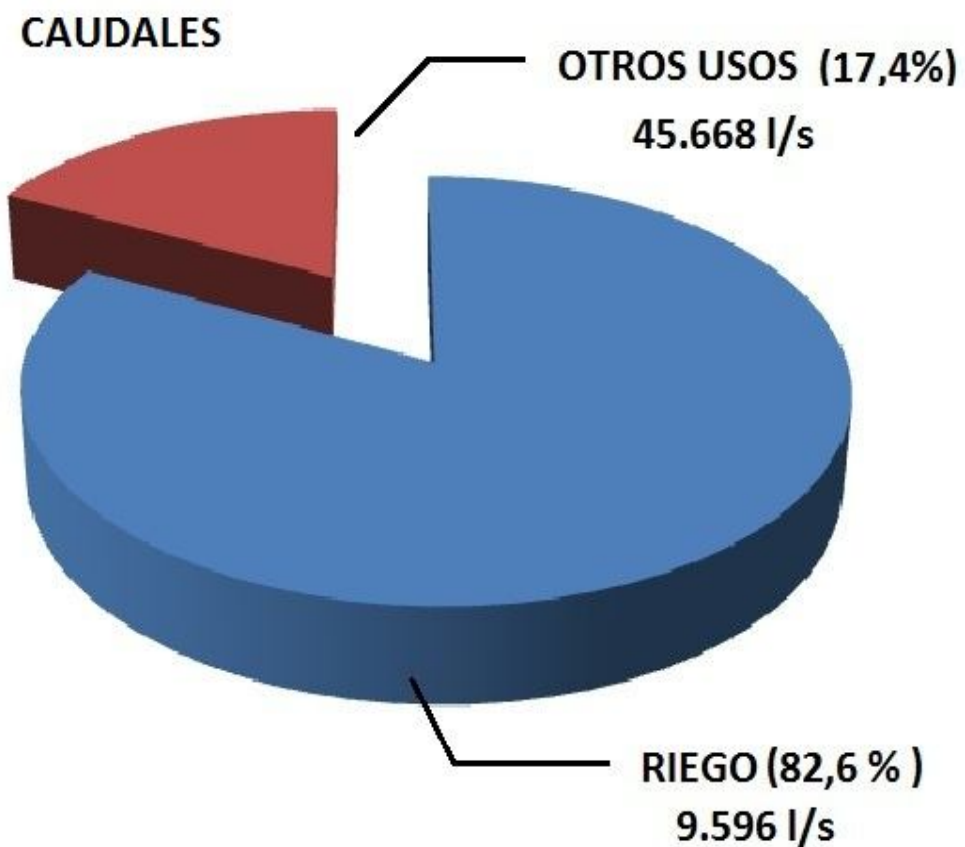
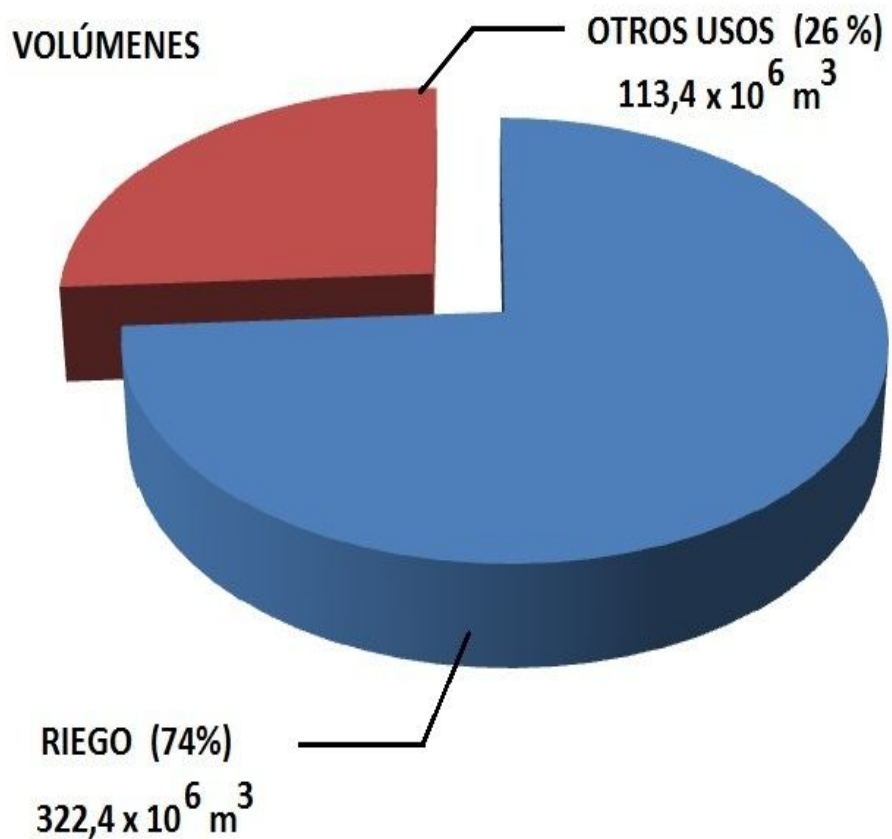
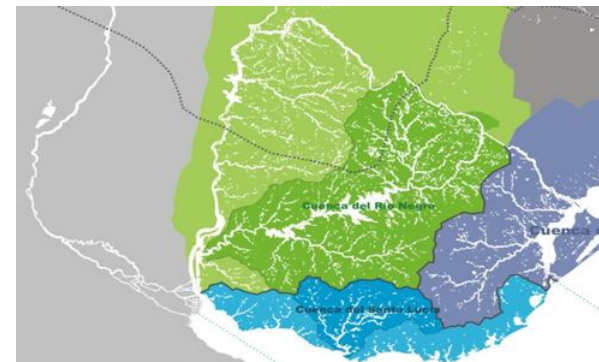


# TOMAS CUENCA RÍO URUGUAY

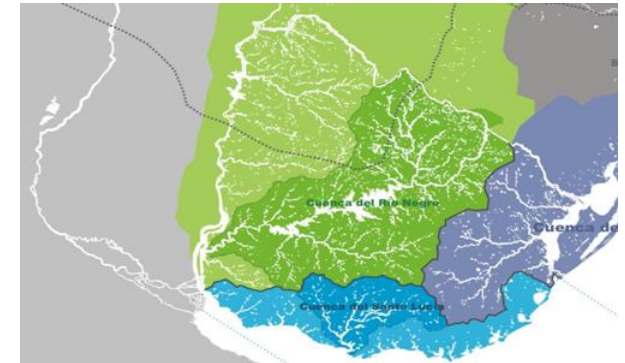


SUBCUENCA	RIEGO			OTROS USOS		
	TOMAS	CAUDAL (l/s)	VOL (m3)	TOMAS	CAUDAL (l/s)	VOL (m3)
<b>10</b>	31	10.234	35.436.600	3	195	5.447.300
<b>11</b>	27	13.424	90.371.500	2	864	72.733.000
<b>12</b>	1	11	33.200	0	-	-
<b>13</b>	20	4.420	27.802.890	1	150	1.250.000
<b>14</b>	15	2.861	13.818.940	2	340	5.062.800
<b>15</b>	10	2.196	10.075.250	1	23	248.400
<b>16</b>	5	489	2.040.000	3	30	368
<b>17</b>	8	622	3.012.486	10	181	665.604
<b>18</b>	22	2.629	79.623.512	10	2.132	15.278.026
<b>19</b>	25	2.122	12.051.200	5	334	4.000.080
<b>TOTALES</b>	<b>164</b>	<b>39.008</b>	<b>274.265.578</b>	<b>37</b>	<b>4.249</b>	<b>104.685.578</b>

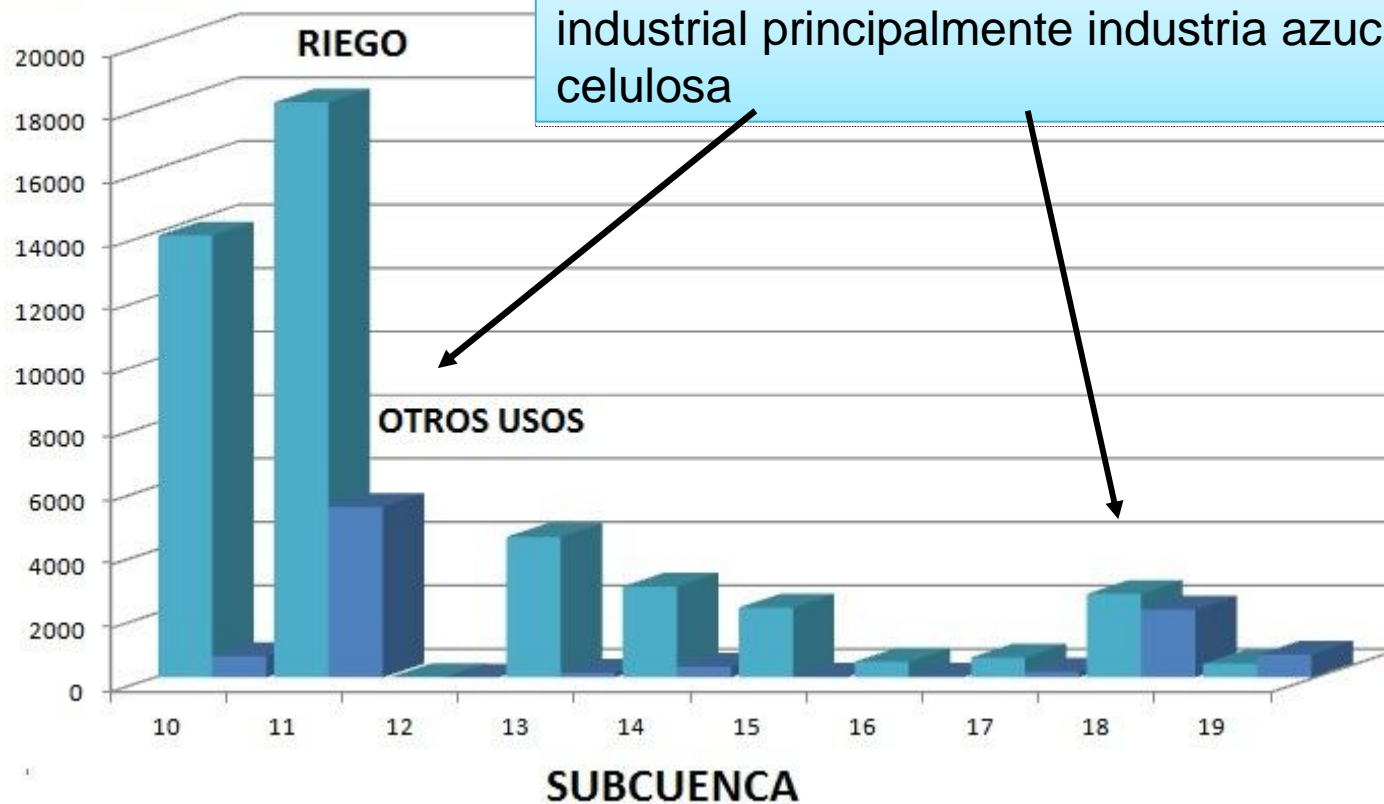
# TOMAS CUENCA RÍO URUGUAY



# TOMAS CUENCA RÍO URUGUAY (caudales por subcuenca)



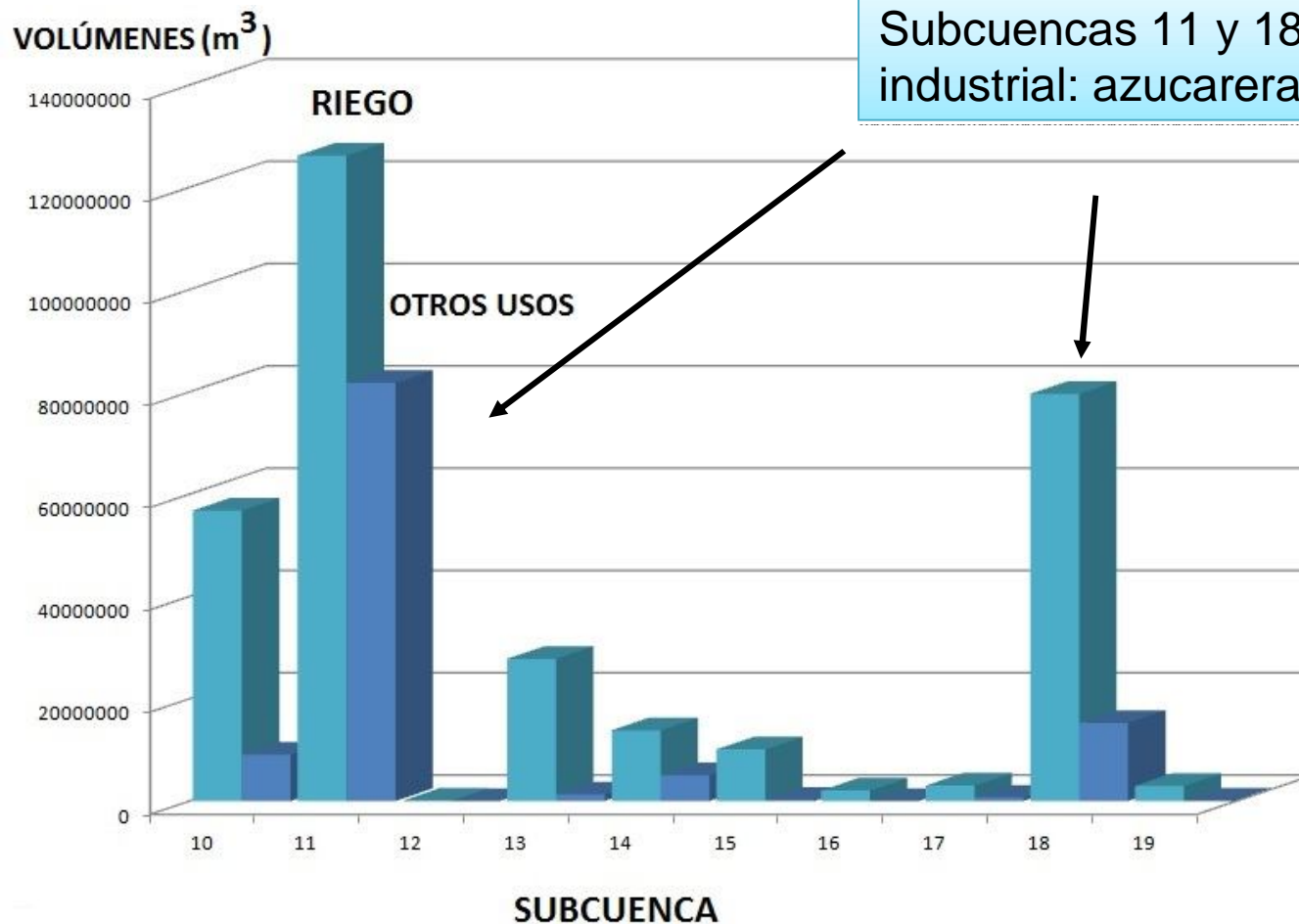
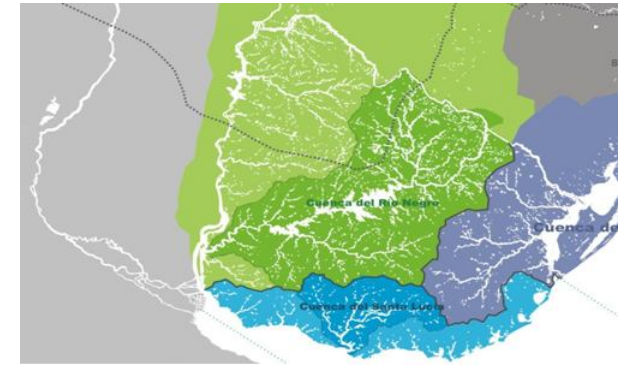
CAUDALES (l/s)





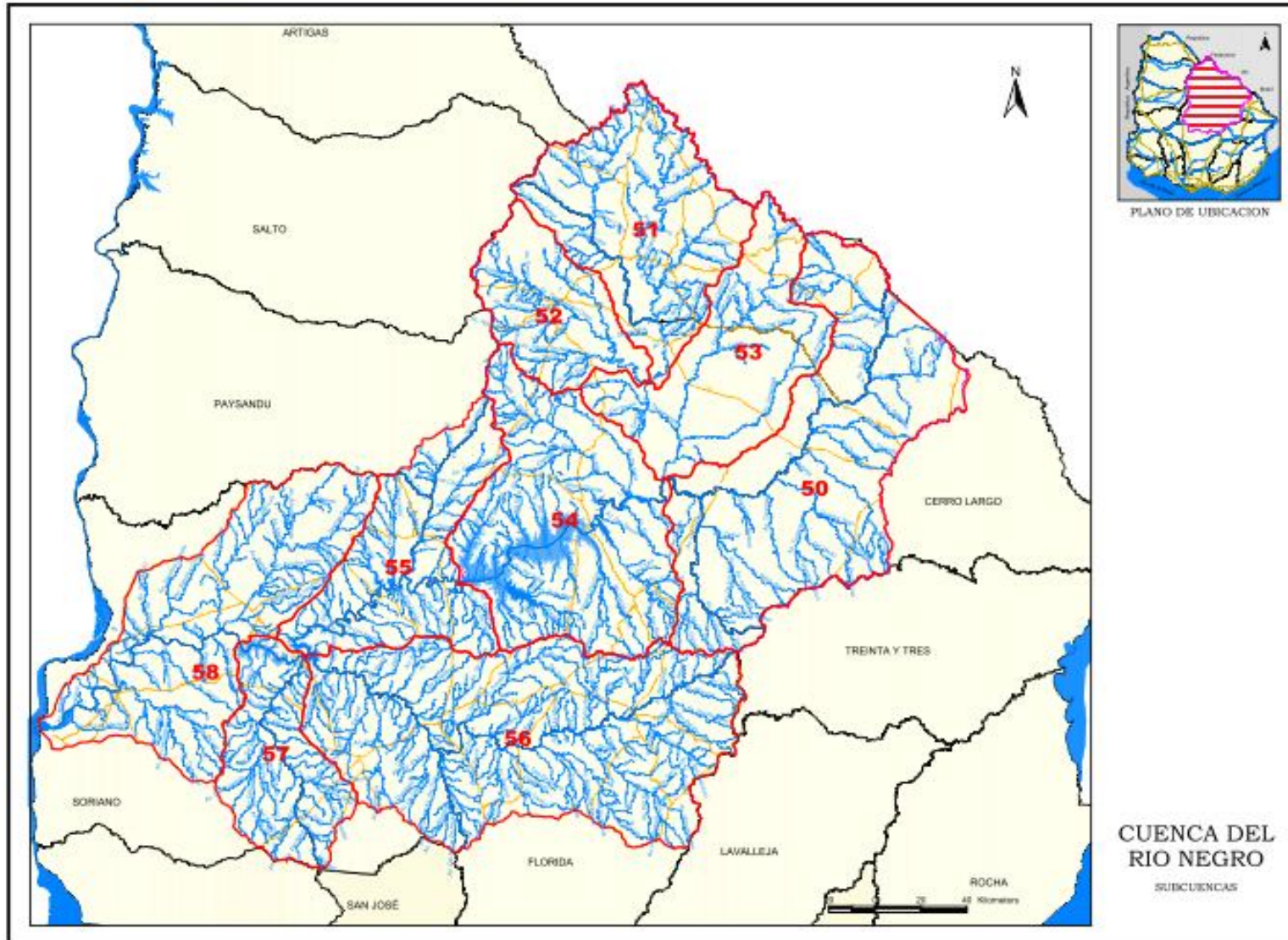
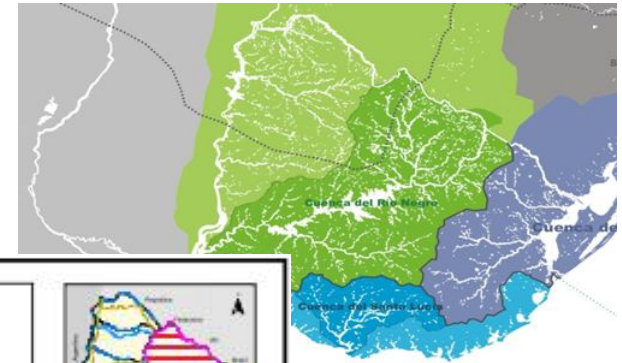
# TOMAS CUENCA RÍO URUGUAY

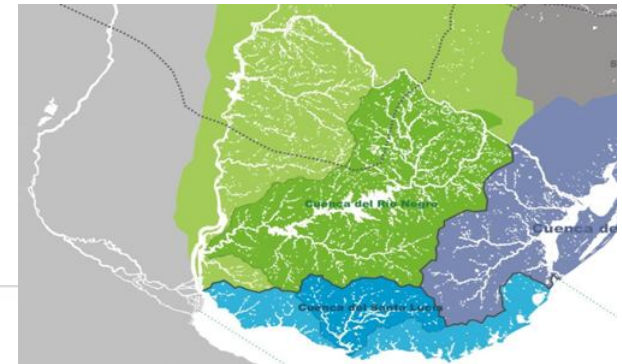
(volúmenes por subcuenca)



Subcuencas 11 y 18 el uso mayor uso industrial: azucarera y celulosa

# CUENCA DEL RÍO NEGRO





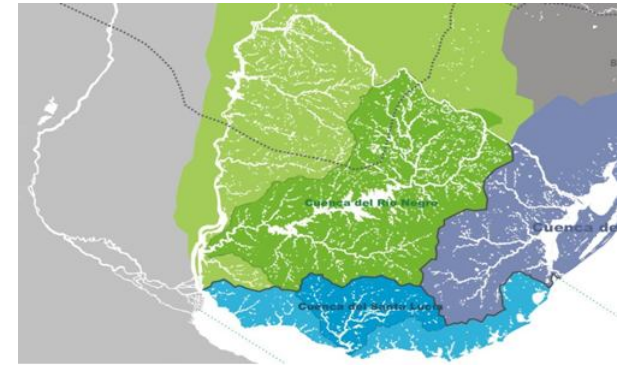
# USO DEL AGUA

## REGION HIDROGRÁFICA CUENCA RÍO NEGRO 14-08-2012

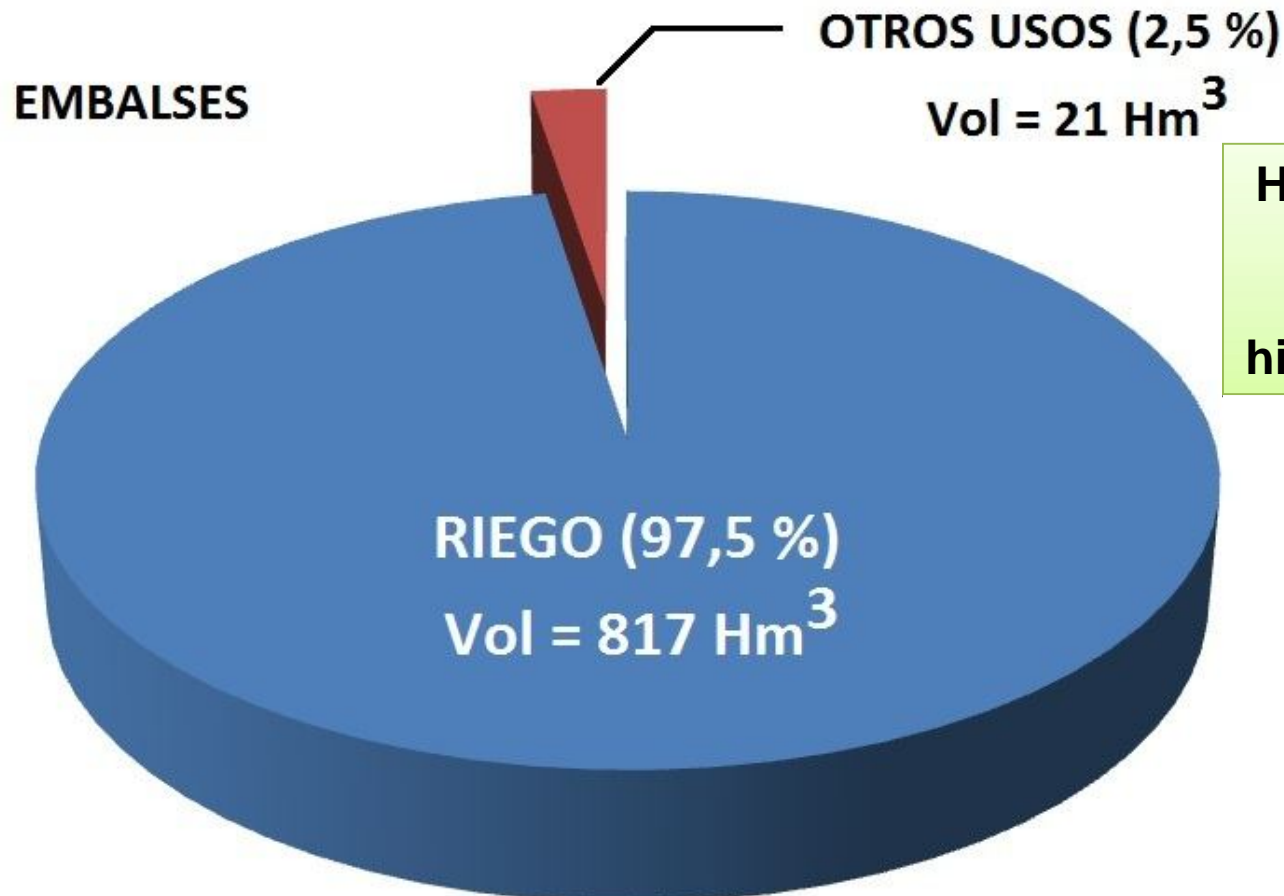
EMBALSES					TOMAS			
Cod. Sub cuenca	Cantidad p/riego	Vol embalse riego Hm3	Cantidad no riego	Vol embalse no riego Hm3	Cantidad p/riego	Vol Hm3 p/riego	Cantidad no riego	Volumen no riego Hm3
50	171	482,5	5	2,6	14	23,0	2	2,5
51	30	45,0	15	3,9	11	25,2	3	0,8
52	12	16,0	3	3,0	7	8,3	5	7,1
53	69	140,0	3	0,9	9	19,7	0	0,0
54	17	26,1	6	7,3	5	1,4	1	0,2
55	18	40,3	1	0,5	1	0,2	1	1,0
56	28	19,0	4	2,8	20	8,3	4	9,0
57	7	6,5	0	0,0	5	3,0	1	0,1
58	22	41,5	0	0,0	21	14,4	4	7,6
<b>TOTALES</b>	<b>374</b>	<b>816,9</b>	<b>37</b>	<b>21,0</b>	<b>93</b>	<b>103,47</b>	<b>21</b>	<b>28,19</b>



# EMBALSES CUENCA RÍO NEGRO



USO DEL AGUA:



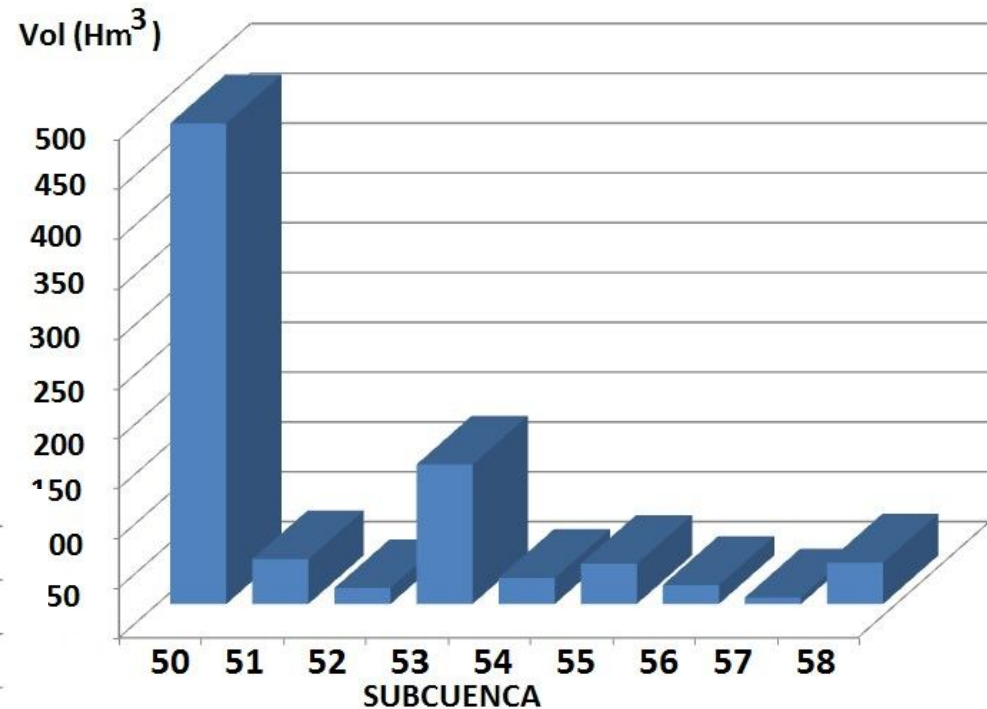
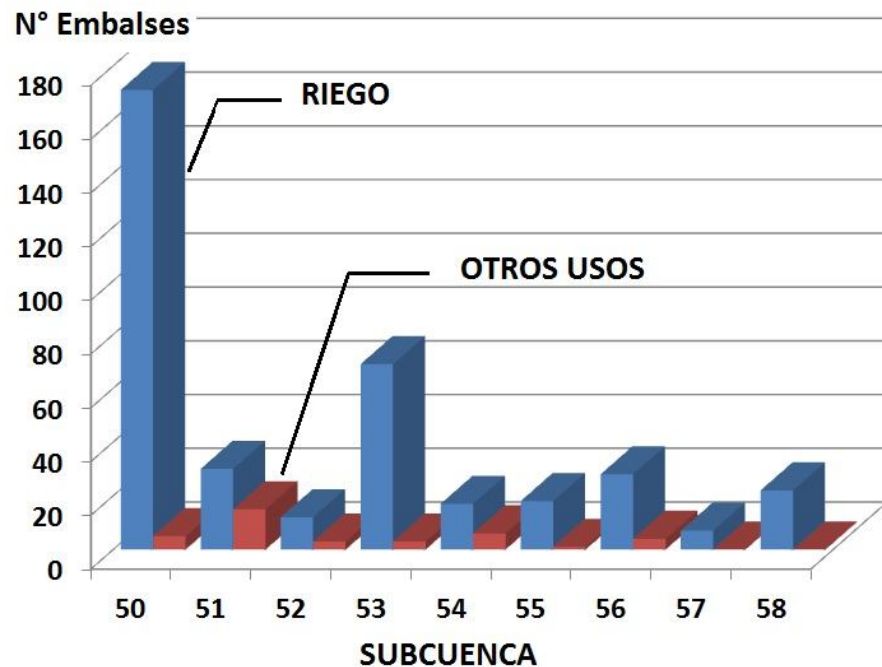
Hay competencia de uso entre la generación hidroeléctrica y riego

NO ESTÁN INCLUIDAS LAS REPRESAS HIDROELÉCTRICAS



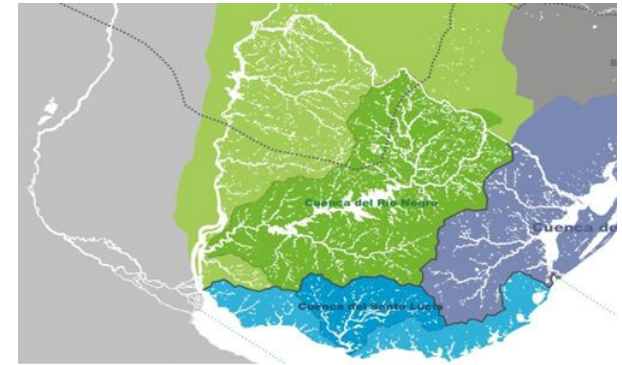
# EMBALSES CUENCA RÍO NEGRO

Subcuencas 50 a 54  
prevalece el riego de  
arroz

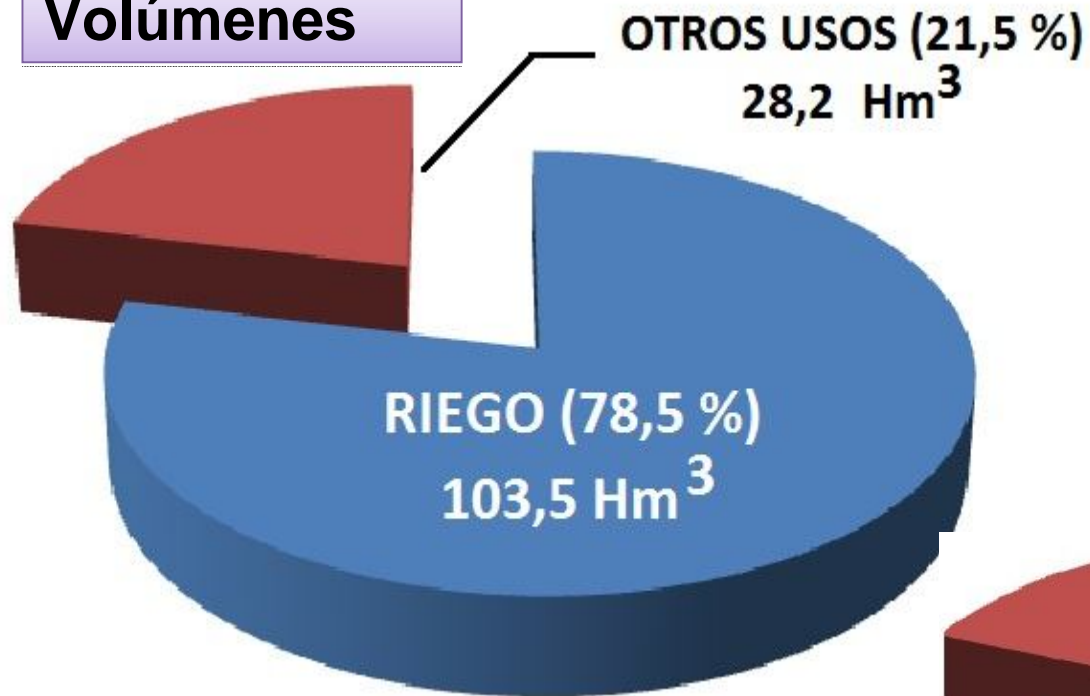


Subcuencas 55 a 58  
prevalece el riego de  
cereales y pasturas

# TOMAS CUENCA RÍO NEGRO



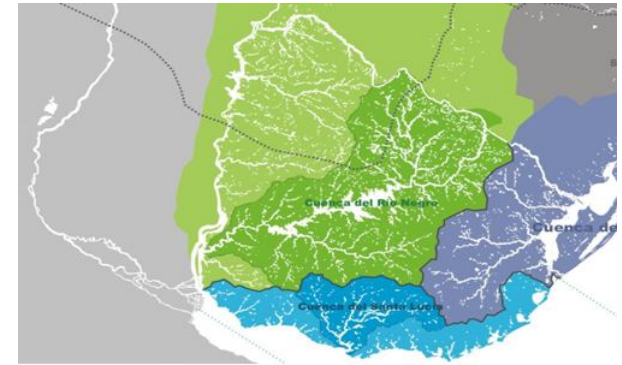
## Volúmenes



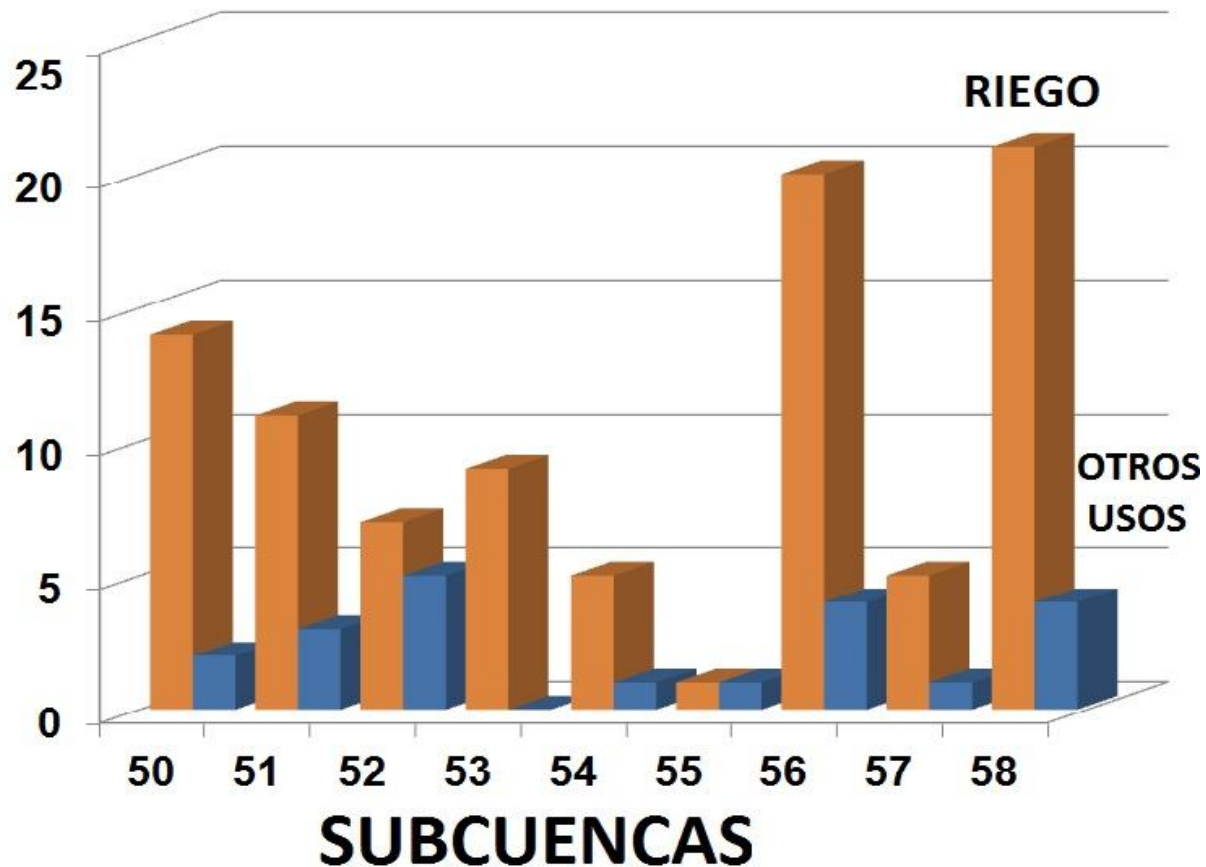
## Número de tomas



# TOMAS CUENCA RIO NEGRO



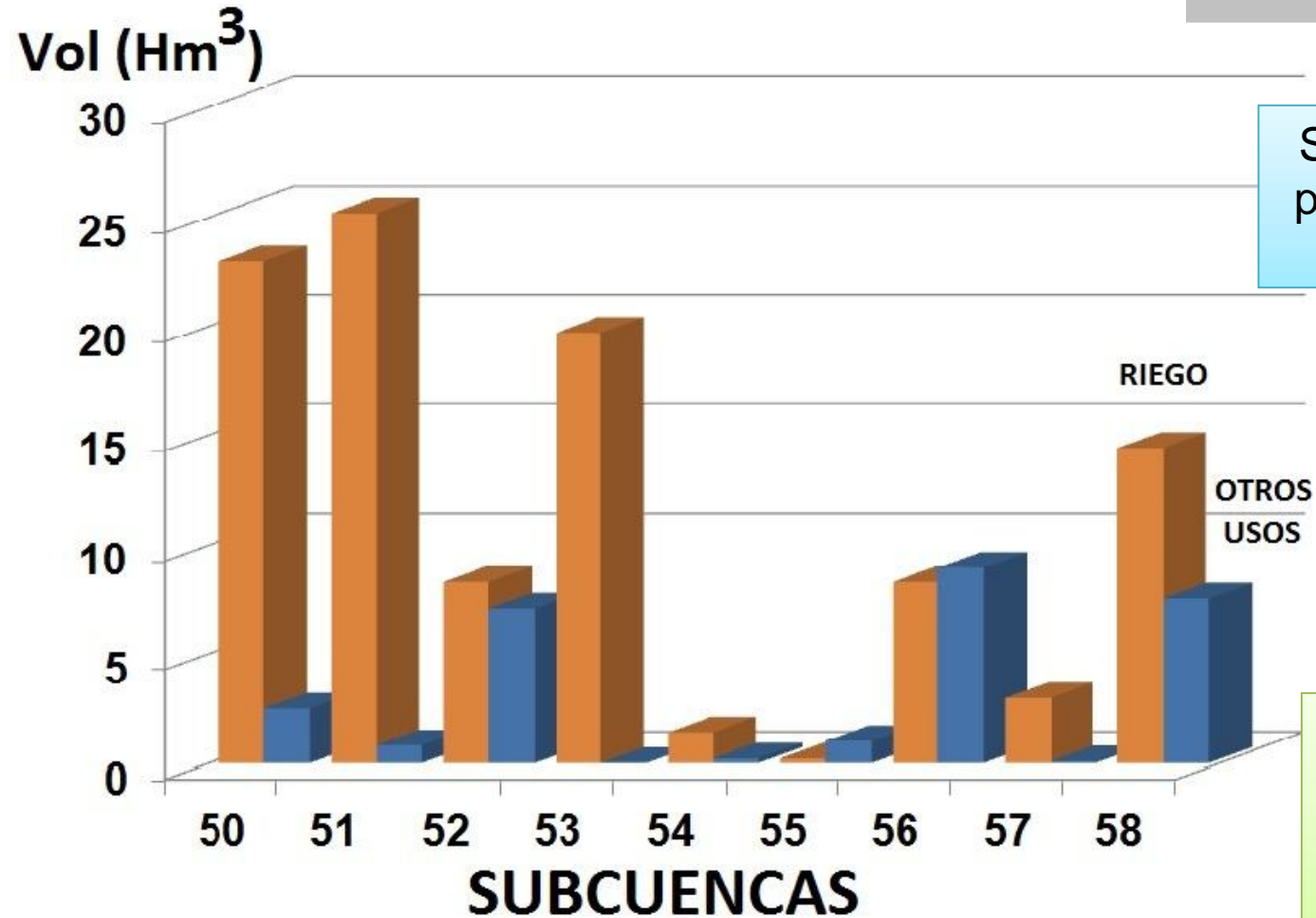
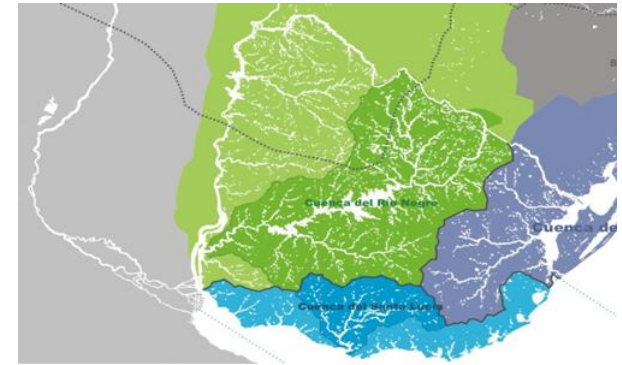
## N° TOMAS



Subcuenclas 50 a 54  
prevalece el riego de  
arroz

Subcuenclas 55 a 58  
prevalece el riego de  
cereales y pasturas

# TOMAS CUENCA RIO NEGRO

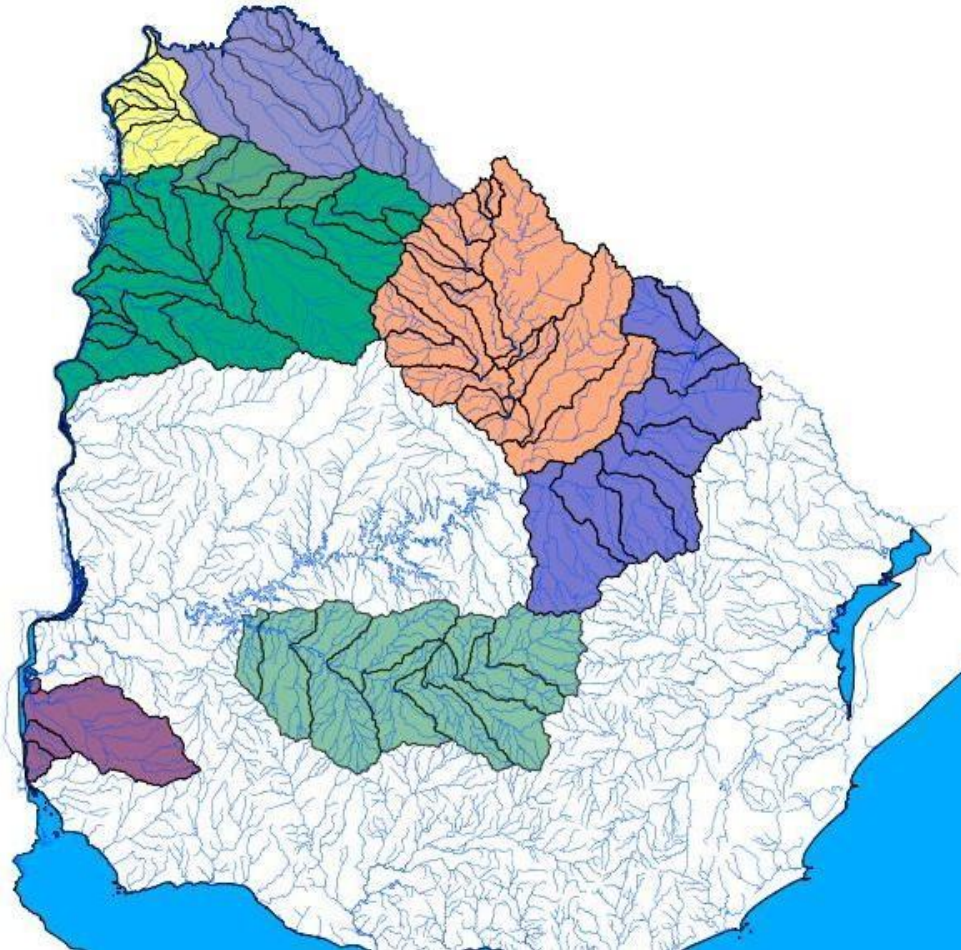
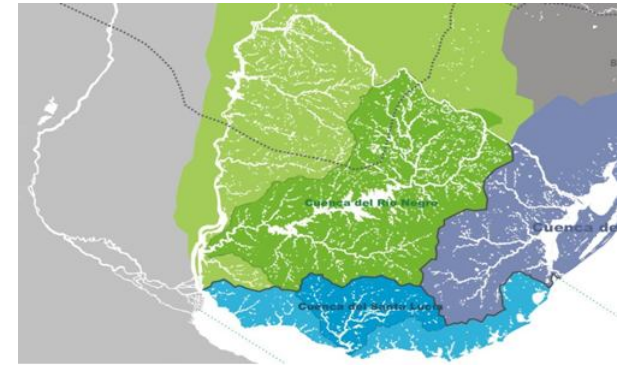


Subcuencas 50 a 54  
prevalece el riego de  
arroz

Subcuencas 55 a  
58 prevalece el  
riego de cereales  
y pasturas

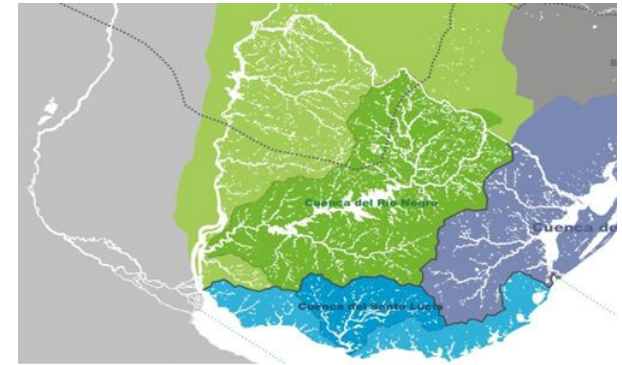


# JUNTAS RIEGO



	Río Cuareim	10
	Río Uruguay Norte	11
	Río Uruguay Centro	12 - 16
	Río San Salvador	19
	Cerro Largo Oeste	50
	Río Tacuarembó	51 - 53
	Río Yí	56

# JUNTAS DE RIEGO (Ley de Riego, 1997)

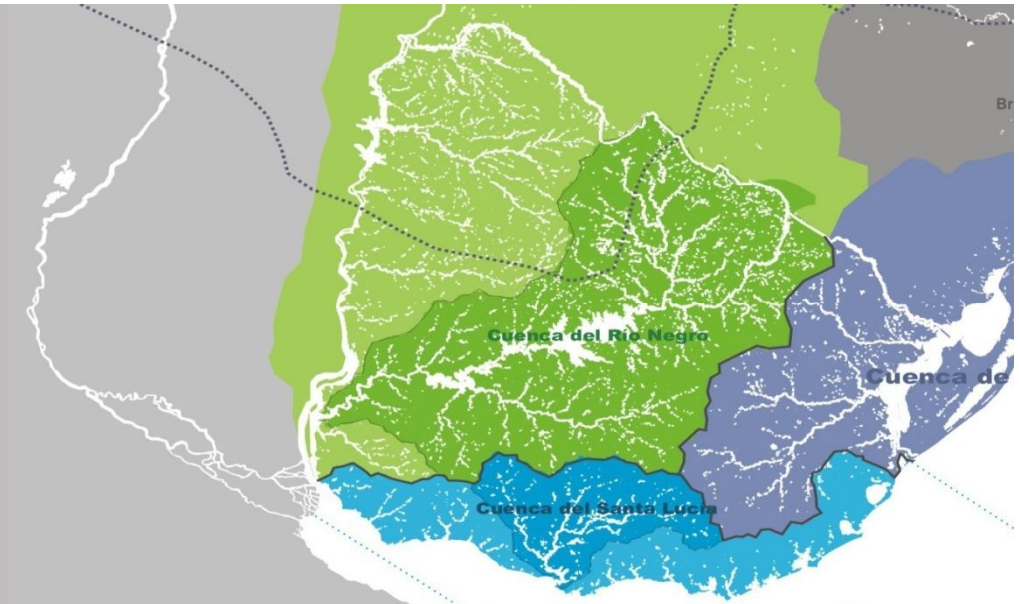


- Constitución:
  - Un representante del **MVOTMA-DINAGUA** que la preside
  - Un representante del **MGAP- RENARE** que oficia de secretaría técnica
  - Dos representantes como mínimo de los **regantes** de la zona que deberán estar inscriptos en el padrón confeccionado a tales efectos, que serán fijados en función de las características de cada región o cuenca hidrográfica.
  - Dos **representantes** como mínimo de los propietarios de la zona, que serán designados por las comisiones o sociedades de fomento rural que las agrupen.
  - **Decreto 128/03, Reglamento de Funcionamiento de las Juntas de Riego (2/04/2003)**



**MVOTMA**

Ministerio de Vivienda  
Ordenamiento Territorial  
y Medio Ambiente



# Gracias