

Celulosa, Energía y Terminal Portuaria

Punta Pereira

Septiembre 2012



Sobre nosotros

Montes del Plata



Montes del Plata es una empresa forestal fundada en Uruguay el 1° de octubre del año 2009.

Tiene como objetivo la producción de pulpa de celulosa bajo una filosofía de gestión basada en la eficiencia y la sustentabilidad.

Breve historia



La empresa nace de la asociación de dos de las compañías del sector forestal más destacadas del mundo:

Arauco, de capitales chilenos y **Stora Enso**, de capitales suecos y finlandeses.



2009:

- Fusión de las operaciones de Arauco y Stora Enso en el país
- Adquisición de la mayor parte del patrimonio del Grupo ENCE en Uruguay, incluyendo el proyecto de planta
- Consolidación de **Montes del Plata** en Octubre 2009



2010:

- Estudios de factibilidad e impacto
- Unificación de sistemas de gestión
- Proyecto nuevo vivero
- Diciembre: audiencia pública y obtención de la AAP

2011:

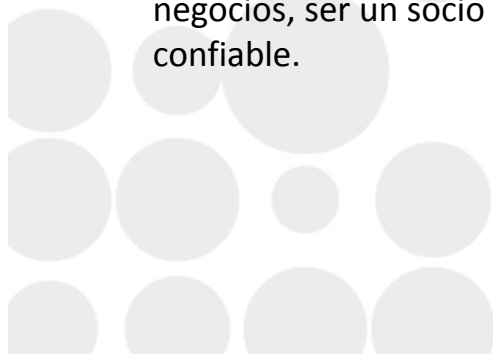
- Enero: decisión de inversión
- Mayo: comienzo de obras
- Octubre: comienzan a llegar las piezas para montaje
- Noviembre: ampliación certificación FSC



Compromisos asumidos en nuestra Política de Gestión para lograr un desarrollo sustentable



- **Conformidad legal y de otras normativas**
Cumplir la legislación vigente, normas ISO 14001, OHSAS 18001 y los Principios del FSC – Forest Stewardship Council.
- **Gestión proactiva**
Planificar para asegurar la salud, seguridad y bienestar de las personas y los recursos naturales. Monitorear, evaluar el desempeño e investigar para la mejora continua.
- **Conducta empresarial responsable**
Operaciones eficientes, prácticas éticas de negocios, ser un socio comercial atractivo y confiable.
- **Entorno laboral saludable**
Crear un ambiente de motivación y compromiso. Respeto, honestidad, participación, no-discriminación. Salud, seguridad y capacitación para el desarrollo profesional.
- **Responsabilidad ambiental**
Utilizar las mejores prácticas y tecnologías aplicables, conservación del suelo, agua, aire y de la biodiversidad, uso racional de la energía y de los insumos.
- **Contribución al desarrollo local**
Ser un vecino responsable, contribuir al desarrollo económico y social. Integración con otros sectores productivos, contratación de mano de obra local, asociación con diversos actores sociales.
- **Comunicación y Diálogo**
Comunicación efectiva, transparencia, participación y diálogo constructivo con grupos de interés.



Nuestra gente

555 empleados en forma directa

1.300 empleos indirectos en la fase forestal

5.600 empleos indirectos en la construcción de la planta

- 5.400 dentro del sitio
- 200 en obras externas

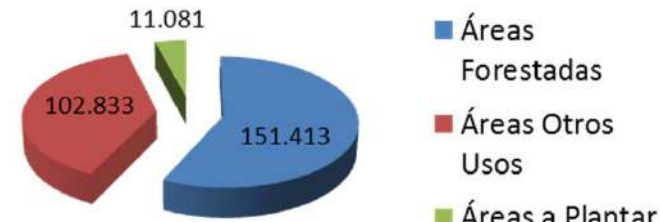
Vivero, I+D, plantación, silvicultura, cosecha, transporte y logística, astillado y el proyecto industrial, administración, finanzas, contabilidad, recursos humanos, comunicación y sustentabilidad.



Operaciones Forestales y Oficinas



- ✓ **151.400** hectáreas forestadas en nueve departamentos del país.
- ✓ **102.800** hectáreas destinadas a bosques nativos, conservación y otros USOS.
 - ✓ 14.100 hás de monte nativo
 - ✓ 88.700 hás de áreas de conservación, uso agrícola y pastoril.
- ✓ **Oficinas** en Conchillas, Colonia del Sacramento, Durazno, Montevideo, Paysandú y Río Negro.



El Proyecto Industrial

Montes
del Plata 



El proyecto industrial comprende:



- Una planta de celulosa de última generación
- Una unidad generadora de energía para autoabastecimiento de la planta
- Una terminal portuaria para la exportación de celulosa y el ingreso de insumos



Una red sustentable

DEL VIVERO A LA CELULOSA Y LA ENERGÍA

Montes del Plata

Montes del Plata utilizará principalmente la madera producida en sus propias plantaciones

Bosques manejados sustentablemente

Certificación internacional FSC



4.600.000 m³ de madera al año



50% de transporte fluvial

= - Menor gasto de combustible
- Menor emisión de GEI
- Menor presión sobre rutas nacionales

Destino:
Norteamérica
Europa
Asia



Terminal portuaria MdP

1.300.000 toneladas de celulosa al año

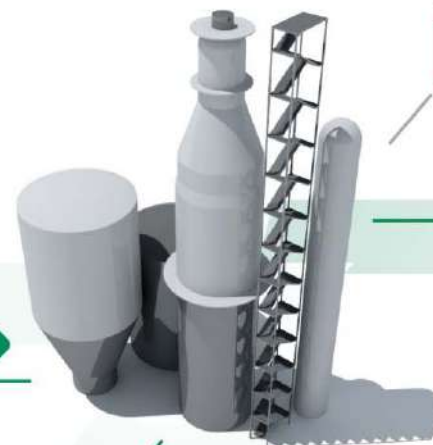
Pulpa de Celulosa

La celulosa es un compuesto básico del reino vegetal; se encuentra en todas las plantas, en todas sus células, como componente de las paredes celulares.

Así, es la molécula orgánica más abundante que existe en el planeta.

Es la materia prima con que se fabrica el papel pero también es la base de todas las fibras textiles naturales (algodón, lino, yute, cáñamo, etc).

Para la producción de pasta de celulosa, se utiliza madera como materia prima y en el caso de la planta de Montes del Plata, se utiliza madera de Eucalyptus.



Complejo Industrial de Punta Pereira



Vapor y Energía para la Fábrica

Remanentes orgánicos e inorgánicos. Biomasa

Planta de Energía

Proyecto Mecanismo de Desarrollo Limpio

160 MW de generación total



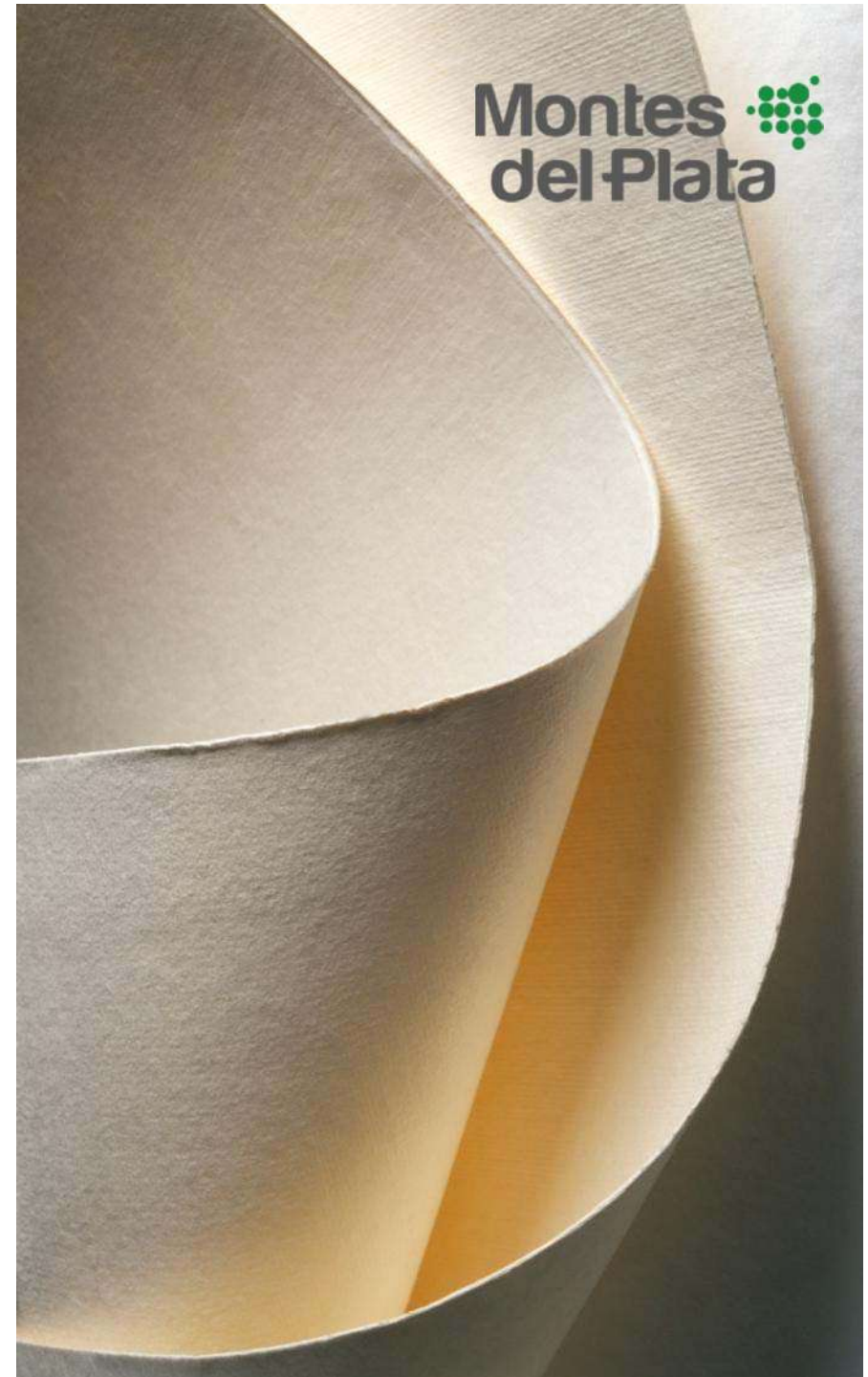
Energía limpia y renovable

55-75 MW de energía a la red eléctrica nacional



Planta de Celulosa

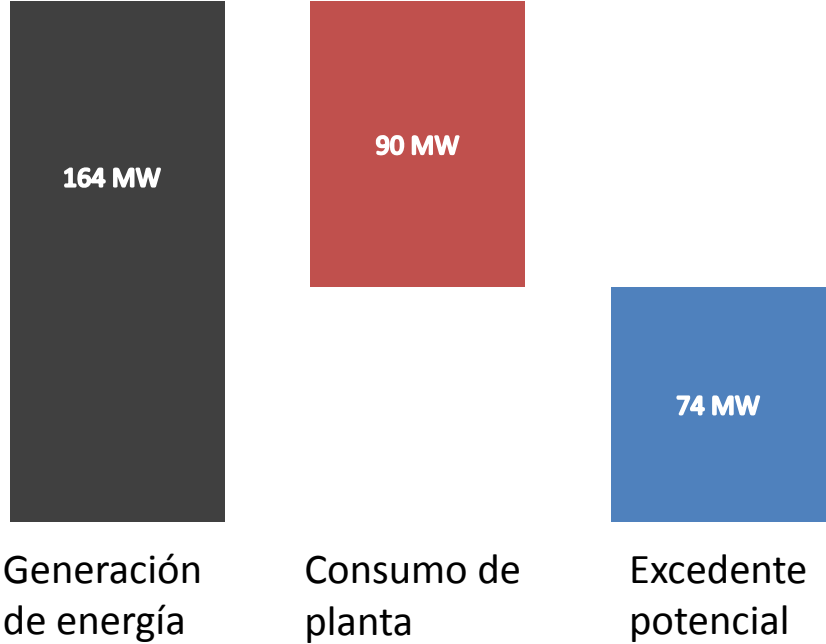
- ✓ Volumen de producción proyectado: **1.300.000 toneladas** anuales de celulosa blanqueada de Eucalyptus.
- ✓ Inversión estimada: **1.900 millones** de dólares
- ✓ Utilizará la mejor tecnología disponible, siendo la planta más moderna del mundo a la fecha.
- ✓ Período estimado de construcción: **27 meses**
- ✓ Número de personas involucradas en la construcción: **3.200** personas promedio
- ✓ Número de personas a trabajar en el predio en la etapa de operación **500 personas**
- ✓ Mercados: Norteamérica, Europa y Asia



Planta de Energía

- ✓ Permite que la planta sea auto-suficiente en términos energéticos
- ✓ Generación de energía basada en la biomasa, un recurso limpio y renovable que contribuye a la mitigación del cambio climático, evitando el uso de combustibles fósiles
- ✓ Diversifica la matriz Energética Nacional
- ✓ Aplicable al Protocolo de Kioto como Mecanismo de Desarrollo Limpio

El excedente energético potencial equivale al consumo de 200.000 hogares: aprox. cuatro veces el consumo del departamento de Colonia



Terminal portuaria



La terminal contará con dos muelles:

- ✓ Aguas profundas, para la exportación de celulosa directo a destino final.
- ✓ Barcazas, permitiendo la recepción de rolos por el río.

Más del 50% de la madera será trasladada por barcazas, optimizando el uso de medios alternativos de transporte y minimizando el uso de las rutas nacionales

Terminal Logística M'Bopicuá



Diseño Ambiental del Proyecto



Celulosa
Producción de celulosa

Desde el astillado de la madera a la obtención de las hojas de celulosa lista para embalar

Producción de celulosa

Vapor

Materia prima

Tratamiento de efluentes y residuos

Tratamiento de agua
bruta



Efluente tratado

Tratamiento de agua bruta
Tratamiento fisicoquímico
y biológico de efluentes

Producción de energía

Ciclo de Recuperación



Energía excedente a la Red

Recuperación de productos químicos y valorización energética de biomasa

Mejores Tecnologías Aplicables (BAT) consideradas en el Proyecto



- El diseño del proyecto incorpora los más modernos procesos y tecnologías existentes a nivel mundial.
- Implementará las Mejores Técnicas Disponibles según recomendaciones internacionales de las guías de referencia “Prevención y Control Integrado de la Polución” (IPPC-BAT) en cada una de las etapas del proceso: Equipamientos y Buenas Prácticas
- La planta proyectada cumplirá con los niveles de emisiones consideradas en las IPPC-BAT y la legislación nacional.
- Blanqueo ECF-light, con empleo de oxígeno y agua oxigenada, minimizando uso de dióxido de cloro.
- Contempla las mejores prácticas de recuperación y tratamiento de todos los vertidos intermedios, y tratamiento de efluentes mediante una planta altamente eficiente, y un sitio de disposición para los residuos sólidos industriales.

Plan de Monitoreo Ambiental

El monitoreo propuesto para fase de Operación estará compuesto por:

Calidad de aguas superficiales

- 6 estaciones, 47 variables, 1.284 análisis/año

Sedimentos

- 4 estaciones, 19 variables, 76 análisis/año

Aguas subterráneas

- 3 estaciones, 6 variables, 36 análisis/año

Calidad de aire y Estación meteorológica

- 1 estación de medición continua, 6 variables, 76 análisis/año

Nivel sonoro

- 5 estaciones, 3 variables, 360 mediciones/año

Monitoreo biológico

- 6 estaciones, 9 variables, 32 análisis/año

Planta de tratamiento efluentes

- 1 estación, 49 variables, 1.393 análisis/año

Emisiones atmosféricas

- 2 estaciones, 4 variables, continuo
- 2 estaciones, 7 variables, trimestral/anual

Sitio de disposición final de residuos


- 2 estaciones, 13 variables, 148 análisis/año

The background of the slide features several overlapping, wavy, light green lines that create a sense of movement and depth. The lines are most prominent on the left side and fade out towards the right. The overall color palette is a range of greens, from light to a slightly darker shade.

Avance del Proyecto

... en que estamos hoy

Montes del Plata en Colonia

Obras		Servicios asociados
✓ Complejo industrial		para los trabajadores
✓ Línea de alta tensión y Subestación eléctrica para conectar a red pública		✓ Alojamiento
✓ Extensión de la Ruta 55		✓ Alimentación
✓ Viviendas en Colonia		✓ Transporte
✓ Alojamiento en Carmelo, con obras de saneamiento de beneficio para la localidad		✓ Salud
✓ Alojamiento en Punta Pereira		✓ Seguridad
		✓ Limpieza + Mantenimiento

Contratos principales

Proceso principal	Otros EPC's	Terminal Portuaria	Obras externas
Patio de maderas	DCS / PIMS	BELFI Adjudicado en marzo 2011	Extensión Ruta 55
Línea de fibras	Honeywell Adjudicado en febrero 2011	Balance de Planta	Colier Adjudicado en junio 2011
Secado	OTS	PÖYRY Adjudicado en marzo 2011	Otras Infraestructuras
Evaporación	ANDRITZ Adjudicado en enero 2011	Subestación	Alojamiento Carmelo / construcciones temporales
Calderas	Planta desmineralizadora	SIEMENS Adjudicado en mayo 2011	BERKES
Horno de cal / caustificación	Tratamiento de aguas	Planta química	Casas Colonia
	Tratamiento de efluentes	ERCO Worldwide Adjudicado en mayo 2011	calpusa uruguay s.a.
	Degrémont Adjudicado en abril 2011	Planta de O2	Agua y efluentes temporales
		PRAXAIR Adjudicado en setiembre 2011	SEINCO
		Movimiento de tierras / calles internas	Alojamiento P. Pereira
		Meliter	Shangai Star House

Avance del Proyecto

- ❑ **Junio de 2011: Inicio de la construcción**
- ❑ **Enero de 2012: comenzó la etapa de montaje industrial**
- ❑ **Agosto 2012: 62% de avance de obra**
- ❑ **5.600 personas trabajando en las obras**



Línea de producción y Ciclo de recuperación





Digestión y
blanqueo
(Línea de Fibras)

Caldera de
Recuperación

Turbinas

Evaporadores

Caustificación

Acopio de
Rolos
Chipeado

Secado

19.08.2012



Tratamiento de efluentes



*Planta de tratamiento
de efluentes*



SDF

Laguna emergencias

Planta
Tratamiento
Provisoria

Clarificador
Primario

Reactor Biológico

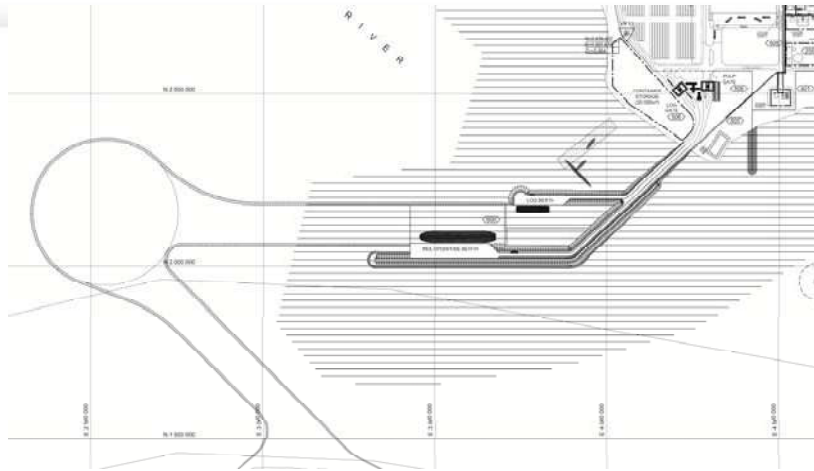
Pileta
Ecuación

Clarificadores Secundarios

19.08.2012



Terminal Portuaria

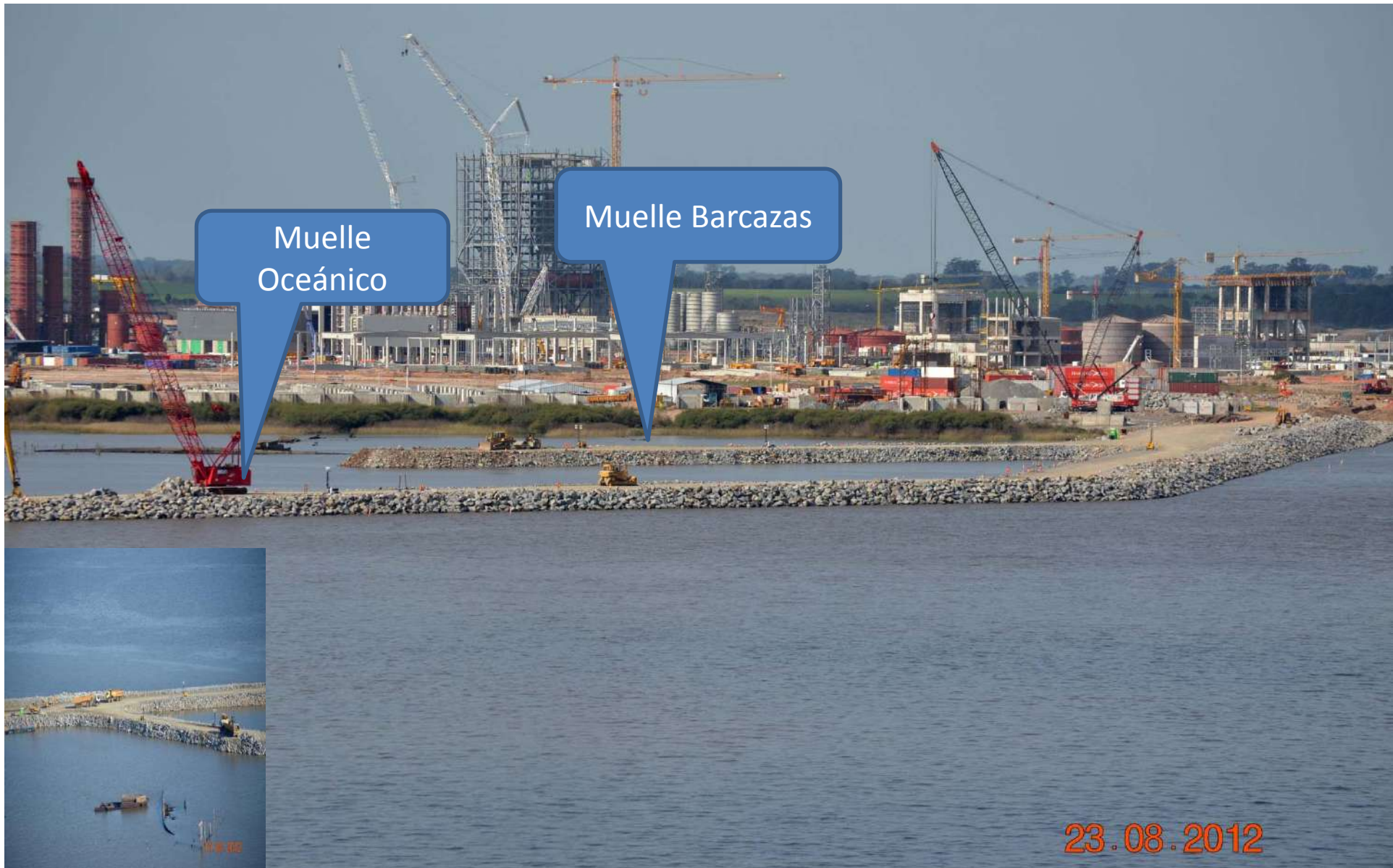


Se conecta al canal Martín García para permitir el acceso directo de buques de gran calado

El canal de acceso tiene 700 metros de ancho y 34 pies (11.75 metros) de profundidad

Draga Rubens en acción
El dragado se completó entre setiembre de 2011 y abril de 2012

Terminal Portuaria



Seguridad en la Construcción



- ✓ Se desarrollaron cartillas, instructivos, guías de seguridad
- ✓ Se trabaja sistemáticamente con los responsables de Seguridad y Salud Ocupacional de los contratistas
- ✓ Se realizó un video de seguridad para visitantes a la planta

Montes del Plata

Bienvenido al sitio donde se construye el complejo Industrial de Montes del Plata.

Desde la redacción a nivel de construcción, estamos trabajando para asegurar un entorno seguro y saludable para todos.

Recuerde que la seguridad es lo que más le importa a su familia.

Principales Riesgos

Los riesgos más comunes son:

- Accidentes de tránsito al ingresar o salir del sitio.
- Caídas desde alturas.
- Choques con maquinaria pesada.
- Exposición a ruido y vibración.
- Exposición a polvo y neblinas.
- Exposición a gases y vapores.
- Exposición a temperaturas extremas.

Principales Medidas de Seguridad

- Respetar el espacio del sitio para la persona que se va a trabajar. Si es necesario, los trabajos se realizarán en horarios de menor tránsito.
- Utilizar el equipo de protección personal (EPP) adecuado para cada actividad.
- Evitar estar en áreas de riesgo de caídas, choques o golpes.
- Evitar estar en áreas de tránsito de maquinaria pesada.
- Evitar estar en áreas de exposición a ruido y vibración.
- Evitar estar en áreas de exposición a polvo y neblinas.
- Evitar estar en áreas de exposición a gases y vapores.
- Evitar estar en áreas de exposición a temperaturas extremas.

Principales Medidas a Adoptar para el cuidado ambiental

- Utilizar los desechos orgánicos en los lugares habilitados y señalizados.
- Utilizar los residuos sólidos en los puntos de recolección, clasificación y reciclaje habilitados para tal fin.
- Utilizar los servicios sanitarios en los lugares habilitados para tal fin.
- Utilizar los servicios de recolección de residuos sólidos en los lugares habilitados para tal fin.

En caso de emergencia usted deberá:

- Quedarse tranquilo y esperar a que llegue el personal de emergencia.
- Si es necesario, indicar el lugar del accidente y la zona afectada.
- Colocar el teléfono de emergencia del lugar (099 900 600).

BIENVENIDOS
La seguridad es nuestra prioridad.
La prevención es nuestro camino.
Nuestro objetivo, cada día: **CERO ACCIDENTES**

MANUAL INFORMATIVO DE SEGURIDAD Y MEDIO AMBIENTE PARA VISITANTES Y PROVEEDORES

Montes del Plata

Teléfono de emergencias: **099 900 600**

Ante cualquier duda, consulte con personal de Zona Franca Punta Pomera.

Montes del Plata

Teléfono de Emergencias:
099 900 600

Prohibido fumar

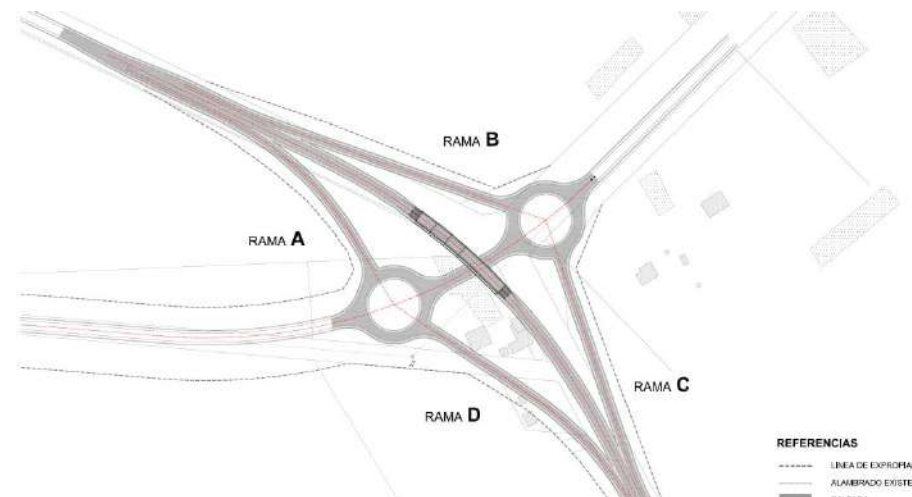
Otras Obras en el Departamento

Extensión de la Ruta 55



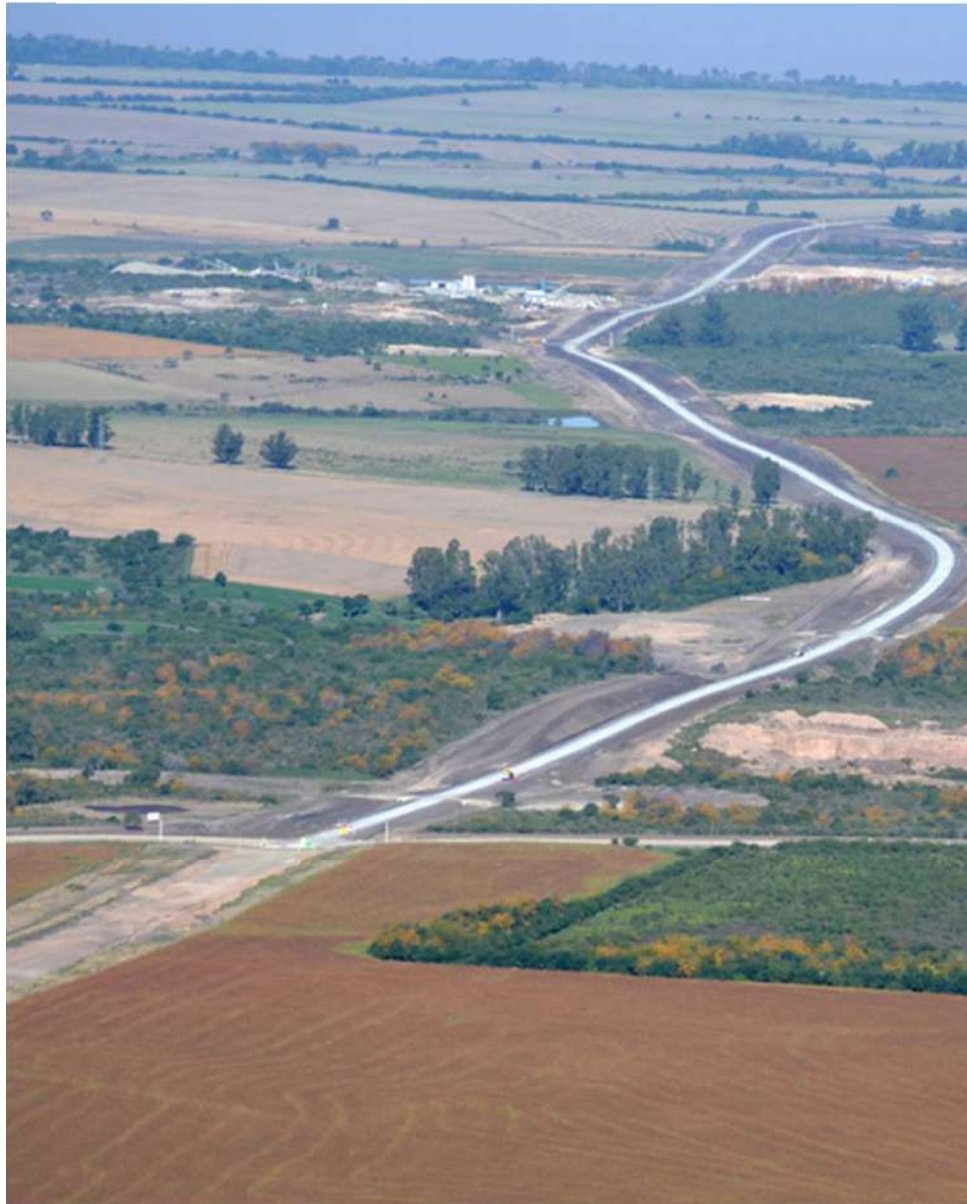
Ruta Nacional de 12 kms, para evitar el pasaje de tránsito pesado por Conchillas.

- ✓ Dos sendas de 3,65 m de ancho cada una, con banquetas de 2,5 m de ancho a cada lado de la calzada.
- ✓ Taludes que aseguran el no vuelco de los vehículos ante un despiste accidental.
- ✓ **Intercambiador a desnivel** en el empalme: el tránsito de Ruta 21 pasará por encima de la Ruta 55.



Extensión de la Ruta 55

Montes
del Plata



El 12 de junio se inauguró el hito de la nueva ruta 55.

Es el tramo central que evita el tránsito de cargas pesadas por Conchillas



Alojamientos



*Barrio de 150 **casas** en **Colonia del Sacramento**, con capacidad para 900 personas*



*Serán donadas a la **Intendencia** para ser utilizadas con fines **sociales***

*Centro de **Alojamiento en Punta Pereira**, con capacidad para 1.088 personas*



Se desmantelará luego de la obra 08.05.2012

*Centro de **Alojamiento en Carmelo**, con capacidad para 1.780 personas*



*Quedará en manos de la **IC**, para uso social*

*Incluye canchas deportivas, centro social, comedor para 1.500 personas y servicios tipo **hotelería***



Los servicios



Alimentación

- ✓ Ocupa un área de 2.600 metros cuadrados
- ✓ La cocina está preparada para elaborar 6.000 platos diarios
- ✓ Tiene capacidad de atender 1.500 comensales simultáneamente



Servicio de salud

En el sitio de construcción
Prestación de la mutualista *Hospital Evangélico*



Transporte

para todos los trabajadores

88 choferes

85 buses diarios

3.700 transportadas todos los días

PLAN DE MONITOREO AMBIENTAL

FASE DE CONSTRUCCIÓN

Objetivo y Alcance

El presente monitoreo tiene dos objetivos:

- ✓ Reforzar la información recogida para la Línea de Base
- ✓ Controlar los posibles impactos derivados de la construcción

Alineado con:

- ✓ Autorización Ambiental Previa
- ✓ PGA de Construcción de Planta y Alojamientos
- ✓ PGA de Construcción de Terminal Portuaria
- ✓ PGA de Actividades de Dragado

Objetivo y Alcance

El monitoreo está compuesto por los siguientes muestreos:

- Planta de tratamiento transitoria y lagunas de pluviales
- Calidad de agua y sedimentos del Río de la Plata
- Muestreos biológicos y bioconcentración
- Calidad de agua subterráneas
- Monitoreo de aire y ruido
- Muestreo de suelos
- Control de recinto de dragado

Objetivo y alcance

- ✓ Se cuenta con 47 estaciones de monitoreo:
 - ✓ Calidad Río de la Plata: 10
 - ✓ Calidad de Aire: 12
 - ✓ Monitoreo Biológico: 6
 - ✓ Lagunas Sedimentación: 6
 - ✓ Pozos subterráneos y Drenes: 13

- ✓ Se determinan 81 parámetros diferentes

- ✓ Realizándose unos 7.500 análisis por año, con un promedio de 600 determinaciones por mes

Estaciones de muestreo en Río de la Plata



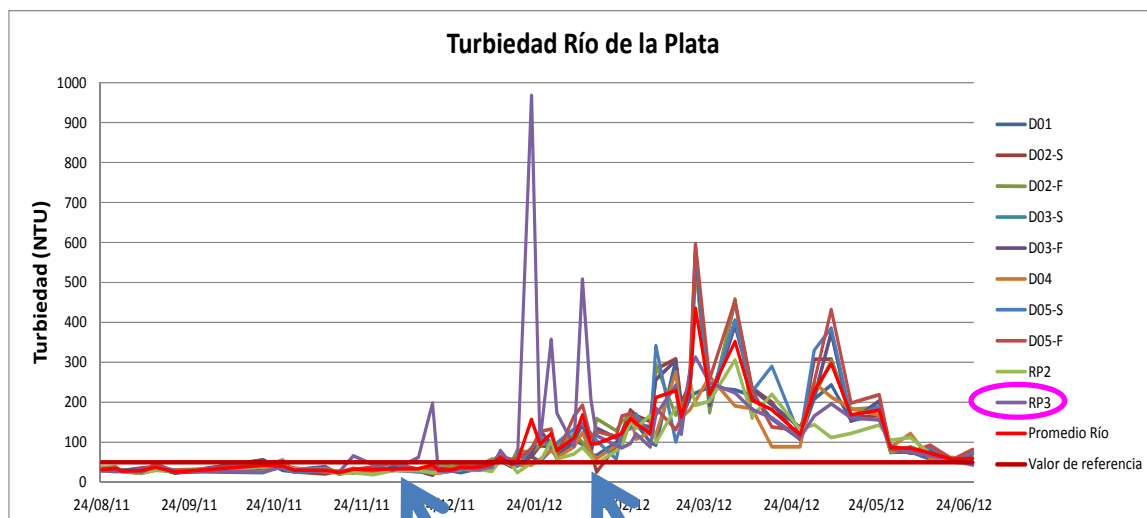
Conclusiones Primarias del Monitoreo

- Los distintos parámetros de calidad ambiental se vienen comportando dentro de lo previsible, no mostrando valores fuera de lo esperado de acuerdo al Estudio de Impacto Ambiental, salvo por el pH en el Río de la Plata por fenómenos propios del río en general.
- Los incrementos de turbiedad en el Río de la Plata debido a las actividades de dragado estuvieron dentro de lo estimado para los escenarios más favorables.
- El comportamiento del recinto de disposición del material de refulado se comportó también dentro de los escenarios más optimistas resultantes de la modelación.
- Las mediciones de ruido y polvo en Camino de la Palmera, han mostrado algunas desviaciones en el nivel sonoro, y no mostraron valores excedidos en material particulado (medido como PM10).

Calidad de Agua del Río de la Plata: Dragado

- ✓ El Dragado comenzó el 26 de Octubre de 2011 y finalizó el 14 de Abril de 2012
- ✓ En la influencia sobre el Río de la Plata de las descargas se identifican tres etapas:
 - **Etapas I (hasta 20-01-12):** no se miden cambios en la turbiedad del Río de la Plata, no hay influencia medible del dragado
 - **Etapas II (hasta 15-02-12):** se percibe la influencia del dragado solo en la estación RP3 (Playa de la Prefectura)
 - **Etapas III (hasta 14-04-12):** se mide un incremento de turbiedad en todo el Río por influencia del aporte del Río Paraná.

Turbiedad - Durante fase de Dragado



ETAPA I

No se percibe un incremento de turbiedad causado por las actividades de dragado

ETAPA II

Se observa la influencia de las actividades de dragado. (Estación RP3)

ETAPA III

Incremento de turbiedad en todo el río debido a la mayor influencia del Paraná. Influencia de descarga del recinto prácticamente imperceptible



Monitoreo de pH

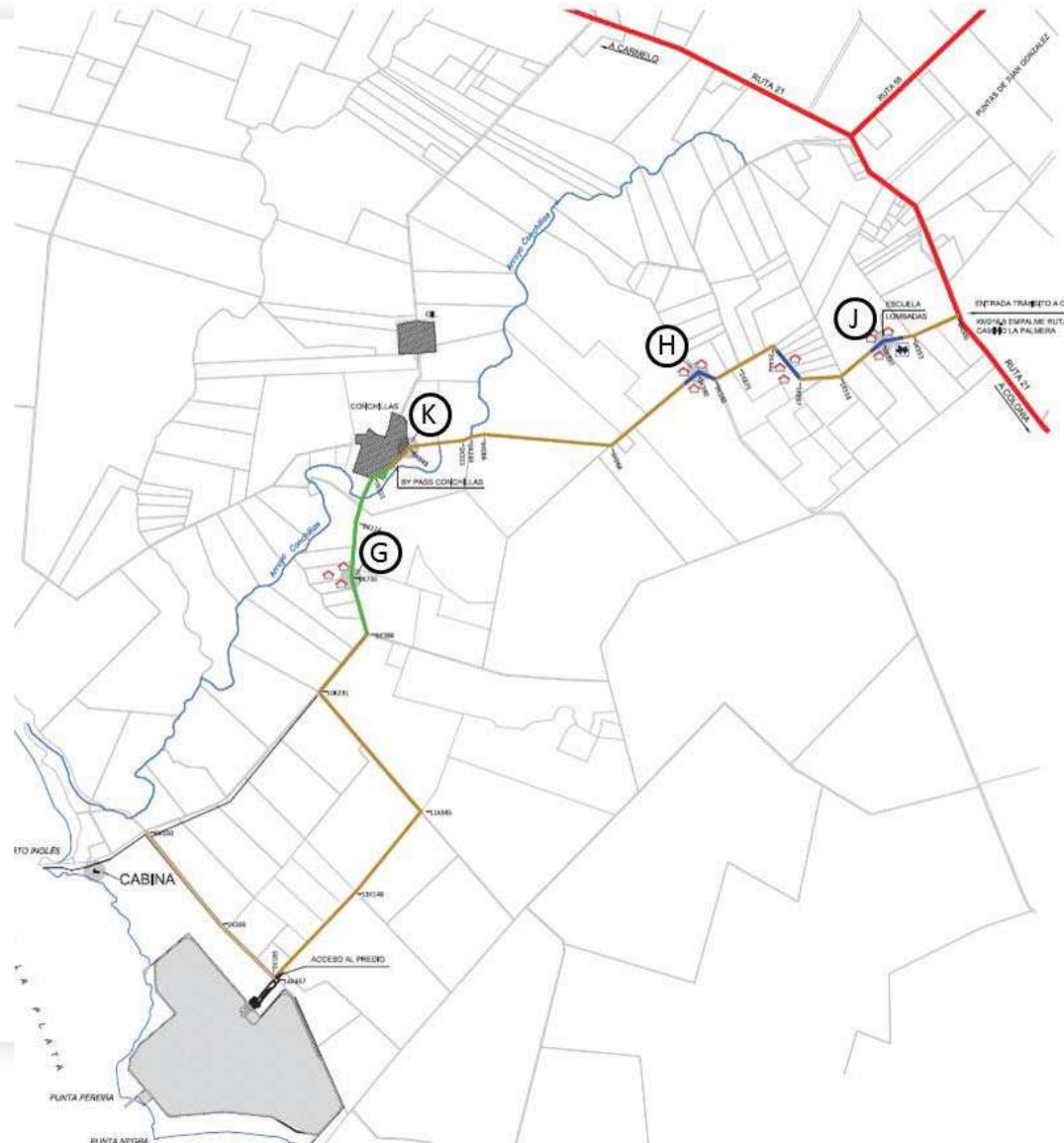
- ✓ A partir de diciembre comenzó medirse valores altos de pH (hasta 9,8) en todas las estaciones del Río de la Plata.
- ✓ Dado que la descarga del dragado presentaba pH por debajo de 8,5 no podía ser la causa.
- ✓ Se concluyó el que la causa era el crecimiento de algas que, por consumo del CO₂ del agua, produce un aumento del pH.



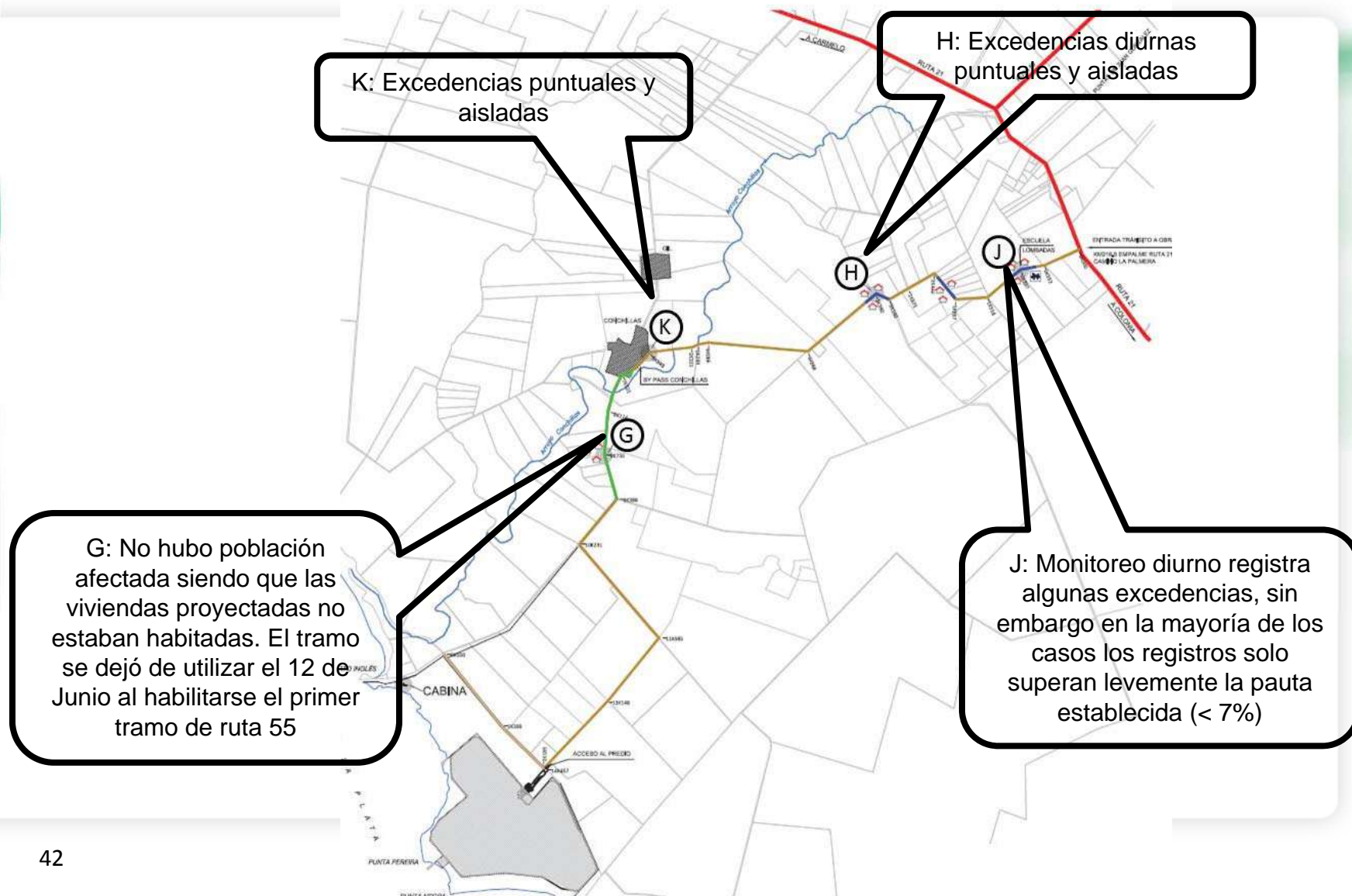
Actividad algal registrada durante el estudio realizado por F. Viana en Marzo 2012

Calidad de Aire - Camino de la Palmera

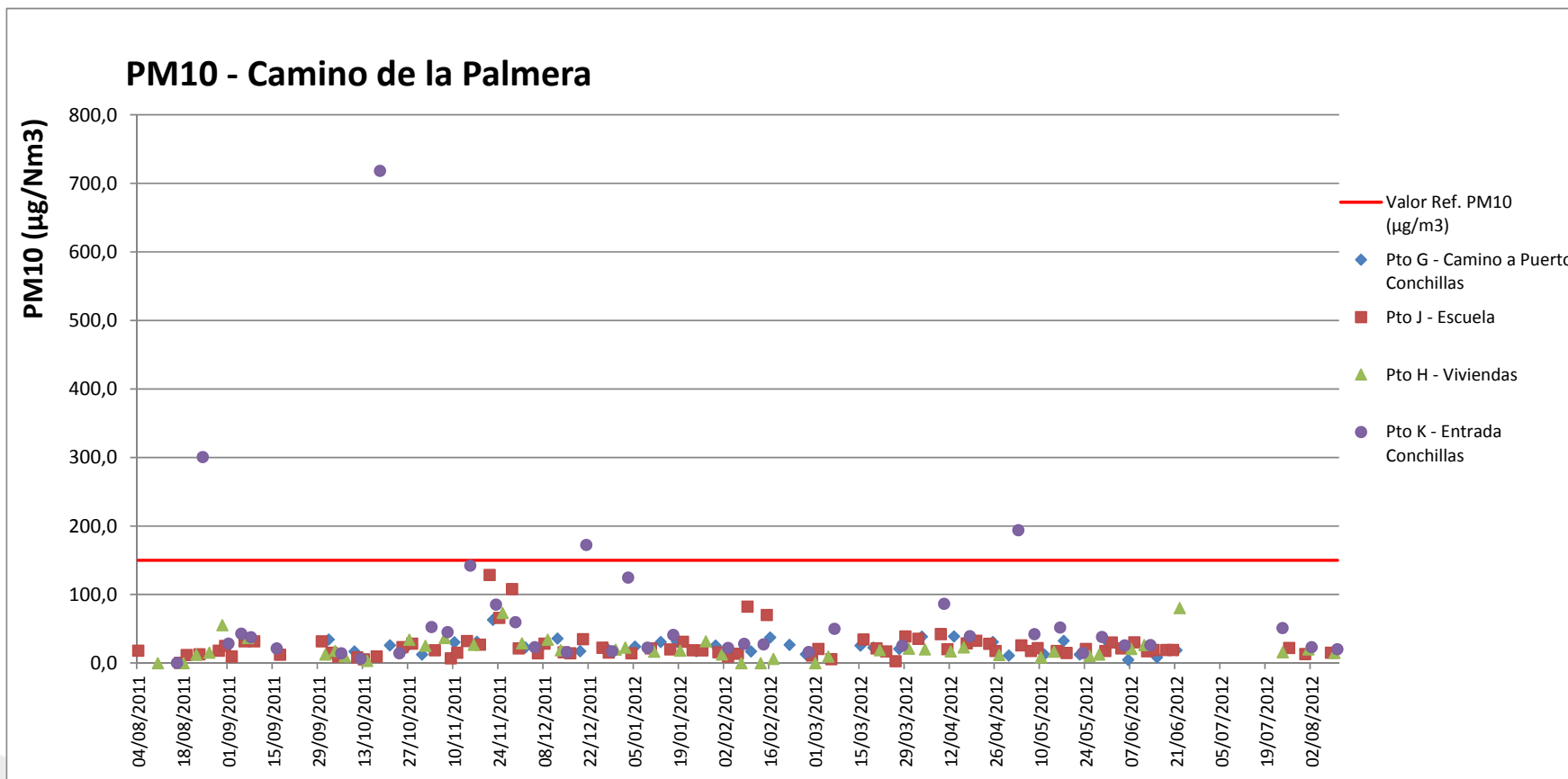
Puntos de muestreo



Ruido - Camino de la Palmera



PM10 (fracción respirable del polvo)



Desde agosto de 2011 a la fecha se registraron solamente 4 excedencias en el punto K.

Planta de tratamiento de efluentes provisoria

- ✓ La planta de tratamiento transitoria de efluentes recibe directa o indirectamente (a través de servicios internos de barométrica) los efluentes cloacales de todos los obradores de la obra dentro de ZFPP.
- ✓ En el mes de junio se calculó un promedio de salida de 184 m³/d, sobre capacidad de diseño de 2000 m³/d.
- ✓ En julio se comenzó la cloración del efluente de acuerdo al procedimiento acordado con la DINAMA.
- ✓ Tanto ZFPP como la empresa SEINCO, responsable de la operación, realizan muestreos periódicos del efluente, los cuales indican que la planta se encuentra operando acorde a la normativa.

Gestión Residuos Sólidos de Obra



Servicios suministrados



- ✓ Recolección y Transporte para Disposición Final de Residuos orgánicos y otros no reciclables (RSU)
- ✓ Recolección de Residuos Peligrosos (combustibles, pintura, etc)
- ✓ Gestión de la Playa de Residuos
- ✓ Servicio de Recambio de Volquetas
- ✓ Gestión de Relleno de Inertes
- ✓ Barrido y Apoyo a la limpieza en ZFPP



The background of the slide features a series of soft, overlapping, wavy lines in various shades of green, creating a sense of movement and depth. The lines are most prominent on the left side and fade towards the right.

Impacto Económico y Gestión Social

Impacto económico del proyecto

Deloitte.

	Fase de Construcción Impacto	Fase de Operación Impacto
Inversión	USD 1.900 millones	
PBI	+0.8% Ref: PBI 2010	+2% (USD 770 millones) Ref: PBI 2010
Empleo	6.180 puestos de trabajo	5.084 empleos (directos + indirectos + inducidos)
Salarios	USD 130 millones Período total de construcción: 27 meses	USD 56 millones anuales
Exportación		USD 677 million (FOB). Equivale al 9% de las exportaciones de Uruguay en 2010

Evaluación de Impactos y Plan de Relacionamiento comunitario

- 2010 – Estudios de Evaluación de Impactos sociales (EIS)
- 2011 – Elaboró un Plan de Relacionamiento comunitario (PRC) para la gestión de los impactos más significativos en la fase de la construcción.

IMPACTO	Signo	PRC
Generación de Empleo	😊	Desarrollo de Mano de obra local
Desarrollo comercial	😊	Desarrollo Proveedores locales y Programa de Desarrollo Local
Aumento de tráfico	😞	Plan de Seguridad Vial
Expropiaciones por extensión de Ruta 55	😞	Programa de gestión de Expropiaciones
Riesgo de incidentes ambientales, salud y seguridad ocupacional	😞	Programa de Salud Comunitaria
Generación de expectativas y temores	😞	Gestión de Comunicación externa
Riesgo de afectación de patrimonio	😞	Programa de Desarrollo Local (Foro)
Aumento de población transitoria	😞	Monitoreo de Asentamientos espontáneos (BID)

Empleo local

País de origen	%
Uruguay	78 %
extranjeros	22 %

La mayoría de los extranjeros son chilenos, argentinos y brasileños.

Ciudad	Cantidad	%
Colonia	1351	30,75%
Montevideo	1135	25,84%
Soriano	213	4,85%
Artigas	215	4,89%
Río Negro	187	4,26%
Salto	175	3,98%
Canelones	125	2,85%
Tacuarembó	122	2,75%
San José	121	2,75%
Paysandú	124	2,82%
Cerro Largo	112	2,55%
Rivera	105	2,39%
Flores	77	1,75%
Treinta y Tres	71	1,62%
Durazno	67	1,53%
Florida	60	1,37%
Lavalleja	48	1,09%
Maldonado	47	1,07%
Rocha	38	0,87%
	4393	

Se hicieron convocatorias masivas y se dio la mayor difusión a las oportunidades que se abrían para que se sumaran colonienses al proyecto y para el trabajo futuro en la planta.



Montes del Plata SELECCIONA JÓVENES DE COLONIA

- ¿Sos de Conchillas, Carmela, Colonia del Sacramento o alrededores?
- ¿Tenés entre 18 y 25 años?
- ¿Llegaste al Bachillerato?
- ¿Querés ser Técnico de Planta en una industria de primer nivel mundial?

Ahora tenés una gran oportunidad.

Montes del Plata está seleccionando jóvenes que tengan empuje, iniciativa y ganas de crecer para capacitarse e integrar al equipo técnico que trabajará en la planta de celulosa ubicada próximo a Conchillas. Se sumarán a una sólida empresa que promueve un ambiente de trabajo motivador basado en el respeto, la honestidad, la participación y el trabajo en equipo.

REQUISITOS:

- Tener entre 18 y 25 años de edad.
- Ser egresado de Bachillerato (cualquier opción), UTU o similar.

Si aspira a trabajar en la construcción de la planta

Para facilitar el acceso a las fuentes de empleo que genere la construcción de la planta de celulosa, Montes del Plata establece acuerdos con los Centros Públicos de Empleo (CPE), presentes en todos los departamentos del interior del país. Para postulaciones dirigidas al CPE más cercano y solicitar ingresar a la base de datos, así como asesoramiento y capacitación, diríjase a la ciudad en la que se realiza la inscripción en el CPE, donde las registros se integran en una misma base de datos. De esta forma, no necesita trasladarse a otro departamento para acercarse a Montes del Plata. Las empresas contratadas encargadas de la construcción de la planta de celulosa lo contactarán en esta base de datos.

CEPE Colonia
 Dirección: Del. Flores N° 467
 (Corredor Ancho Intendencia)
 Teléfono: 4523.0905
 Correo electrónico:
 cepocolonia@gmail.com

Si aspira a trabajar en la operación de la planta

Montes del Plata ha desarrollado una política exclusivamente para seleccionar personas que deseen trabajar en la operación de su planta de celulosa. No puede registrar todos sus datos en una de las doce ciudades que están realizando la selección.



Si aspira a trabajar en otras áreas

En la sección Oportunidades del sitio web de Montes del Plata también podrá postularse a otros puestos que no están directamente relacionados a la planta de celulosa. Haga clic en el botón "Oportunidades SIMCEP" para acercarse al C.E. y ver los horarios abiertos para postularse.

Si tiene un pequeño comercio

Montes del Plata y la Intendencia de Colonia solicitan pasar, en la División de Promoción y Desarrollo del gobierno departamental, el registro de pequeños comercios para que los convocados puedan acceder a toda la información.

Para integrarse al registro, acercarse a la oficina de Promoción y Desarrollo

Si quiere instalar un pequeño comercio

Si necesita apoyo para desarrollar emprendimientos, el programa Empleo del Interior ofrece capacitación y asesoramiento en el departamento de Promoción y Desarrollo que ayudará a aquellos que deseen instalar un pequeño comercio en el interior del país.

El programa Empleo del Interior ofrece y facilita apoyo técnico y financiero para fortalecimiento de pequeños y nuevos negocios.



Programa de Desarrollo de Proveedores Locales



Rondas de proveedores



Programa Empresas Juveniles DESEM - MDP



Minimercado en Alojamiento Carmelo – Emprendedor INEFOP

Programa de Prevención y Apoyo a la Salud Comunitaria



Campaña de Prevención de ETS



Talleres con Mujeres



Fortalecimiento de Policlínicas



Campaña contra drogas



Plan de Seguridad y Educación Vial



1. Análisis de Riesgos Potenciales e identificación de Medidas de Seguridad según áreas, caminos, ruta y poblaciones afectadas.
2. Elaboración de **Plan de Seguridad Vial** en Coordinación con las distintas autoridades locales y nacionales para implementación (MTOPI, IC, Unasev, Policía caminera, etc.)

Obras viales:

- Acondicionamiento de caminos, lomos de burro, bituminización Camino de la Palmita
- Aplacador de polvo
- Acondicionamiento Camino a Pto Conchillas y Puente Conchillas
- Señalización normativa y Complementaria
- Proyecto comunitario de Curva Peligrosa

Campaña de seguridad vial

- Jornada recreativa de Seguridad Vial
- Folletos explicativos
- Stickers para vehículos
- Juegos para niños



Medidas de seguridad en el tránsito

- Bus Escolar para Escuela Camino Provisorio
- Inspectores de IC fiscalizando velocidad con espirómetro, radar y vehículo de apoyo.
- Unificación de la flota de transporte trabajadores reduce cantidad de vehículos
- Circuitos definidos evitando pasaje por Conchillas
- Construcción de Ruta 55, evitando Conchillas
- Capacitación en manejo defensivo
 - Inducción



Programa de Desarrollo Local - Foro



Temas que se están trabajando en subcomisiones:

- Proyecto Curva peligrosa
- Plaza de deportes y espacio recreativo/ Baños públicos
 - Patrimonio, Turismo y Playa
 - Terminal Radial de Conchillas
 - Campaña de Seguridad vial

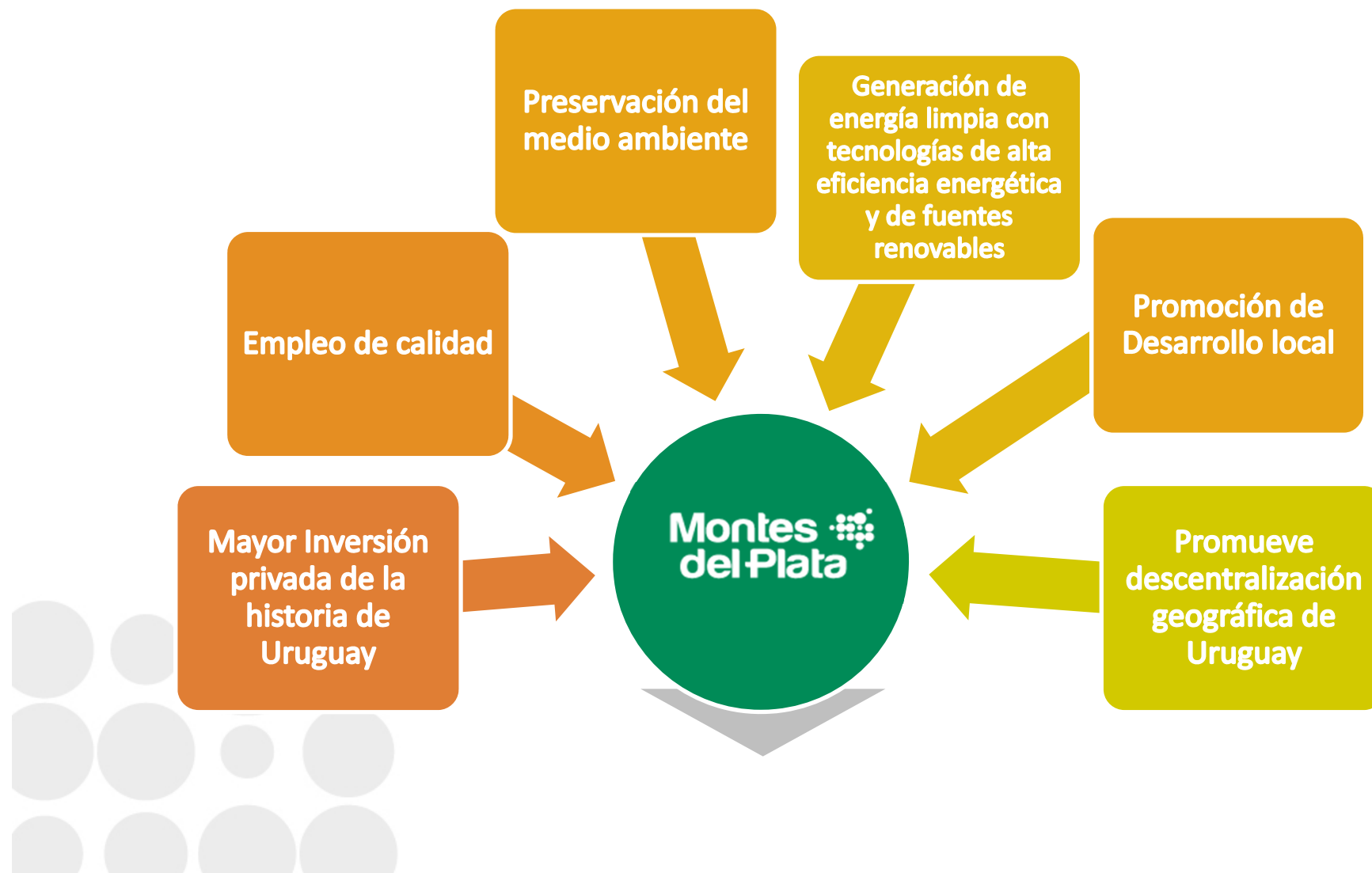


Comunicaciones

Página web, vínculos con la comunidad, cartelera, programa televisivo MDPtv



El Proyecto Montes del Plata tendrá un impacto sustantivo en la economía uruguaya



Gracias!

Montes 
del Plata