



# Caracterización La Esperanza (Salto)

Informe con base en visitas  
Julio 2019

División de Estudios Sociales y Trabajo de Campo (DESyTC)  
Dirección Nacional de Evaluación y Monitoreo (DINEM)  
<http://dinem.mides.gub.uy/>

---

## Índice

1. Delimitación geográfica	3
2. Caracterización sociodemográfica	4
3. Educación	8
4. Trabajo	10
5. Salud	12
6. Vivienda	14
7. Vulnerabilidad socioeconómica por ICC	16

## Índice de cuadros

1. Cantidad de hogares, personas y promedio por hogar . . . . .	5
2. Tipo de hogar, en % . . . . .	8
3. Condición de actividad, en % . . . . .	10
4. Cantidad de limitaciones físicas o mentales . . . . .	13
5. Limitaciones según tipo . . . . .	13
6. Elegibilidad para AFAM-PE y TUS . . . . .	17

## Índice de figuras

1. Delimitación del microterritorio . . . . .	4
2. Densidad de hogares visitados por MIDES . . . . .	5
3. Cantidad de mujeres y hombres . . . . .	5
4. Distribución de personas por grupos de edad, en % . . . . .	6
5. Pirámide poblacional por edad y sexo, en % . . . . .	7
6. Relación de dependencia, en % . . . . .	7
7. Nivel educativo alcanzado, en % . . . . .	9
8. Asistencia a un centro educativo por tramo de edad . . . . .	10
9. Situación ocupacional por tramo etario, en % . . . . .	11
10. Situación ocupacional por sexo, en % . . . . .	12
11. Limitaciones físicas o mentales . . . . .	13
12. Consulta médica y medicación permanente . . . . .	14
13. Problemas de vivienda, en % . . . . .	15
14. Acceso a servicios y problemas ambientales . . . . .	16
15. Tipo de población elegible . . . . .	18
16. Proporción de hogares elegibles para TUS . . . . .	19

# 1. Delimitación geográfica

El presente informe surge a solicitud de la Oficina Territorial. El objetivo es realizar una breve caracterización demográfica y socioeconómica del barrio La Esperanza correspondiente al departamento de Salto<sup>1</sup>. Para el análisis se utilizan principalmente datos provenientes de visitas realizadas por el equipo de campo del Ministerio de Desarrollo Social (MIDES). El trabajo de campo en el Ministerio de Desarrollo Social ha estado orientado a la inclusión de hogares como beneficiarios de planes y programas sociales. Primero con la implementación del Plan de Atención Nacional a la Emergencia Social (PANES), y luego el seguimiento de las transferencias monetarias del Plan de Equidad (Asignaciones familiares, Tarjeta Uruguay Social y Asistencia a la Vejez).

A fines del año 2011, producto de los objetivos de gobierno planteados en el marco de la reducción de la pobreza y erradicación de la indigencia en el período 2010-2014, surge un nuevo desafío para el trabajo de campo del Ministerio: identificar y georreferenciar a los hogares con mayores problemas de vulnerabilidad socioeconómica y corregir los errores de focalización de las transferencias monetarias del Plan de Equidad, fundamentalmente de la Tarjeta Uruguay Social (TUS).

Las visitas a hogares en este marco se realizaron en principio en todo el territorio urbano y suburbano a nivel nacional, incorporando a finales de 2013 las zonas rurales dispersas; orientadas en todos los casos a encontrar las situaciones de mayor vulnerabilidad socioeconómica. Es importante entonces tener en cuenta que la información presentada en este informe refiere a aquellos hogares que han sido visitados en este proceso. Se dará cuenta por tanto de los hogares y personas en situación de vulnerabilidad socioeconómica relevados desde campo DINEM y no de todos los hogares en situación de vulnerabilidad de la zona.

Asimismo, como referencia, se presentan datos para el total del país y para el primer quintil de ingresos provenientes de la ECH 2018 y del Censo 2011<sup>2 3</sup>.

El área territorial de referencia se delimita en el siguiente mapa:

<sup>1</sup>Por mayor información dirigirse a [daes\\_dinem@midem.gub.uy](mailto:daes_dinem@midem.gub.uy)

<sup>2</sup>El primer quintil de ingresos se define como el 20 % de hogares con menores ingresos per cápita.

<sup>3</sup><http://www.ine.gub.uy/encuesta-continua-de-hogares1> - <http://www.ine.gub.uy/censos-2011>

Figura 1: Delimitación del microterritorio



## 2. Caracterización sociodemográfica

Desde 2011 a la fecha, en el barrio La Esperanza se han visitado un total de 77 hogares, compuestos por 332 personas<sup>4</sup>. Considerando los datos del Censo 2011 para la zona analizada, las visitas MIDES brindan una cobertura alta, lo cual implica que aproxima adecuadamente al total de la población del barrio La Esperanza. A continuación se presenta un mapa que muestra la densidad de visitas MIDES en la zona analizada.

<sup>4</sup>Las visitas en este microterritorio se han realizado en el período comprendido entre julio de 2012 y abril de 2019 (en particular se realizaron 23 visitas en 2012, 27 en 2013, 9 en 2014, 11 en 2015, 3 en 2016, 2 en 2017, 1 en 2018 y 1 en 2019)

Figura 2: Densidad de hogares visitados por MIDES



Fuente: Elaboración propia con base en registros de visitas MIDES al 21 de junio de 2019

La cantidad de personas promedio por hogar según visitas es 4,3, mientras que para el total del país es de 2,8 y para el quintil de menores ingresos de 4,2. El promedio en aquellos hogares que tienen menores de edad asciende a 4,7, superior al total del país y al primer quintil cuyos promedios ascienden a 4 y 4,6 respectivamente.

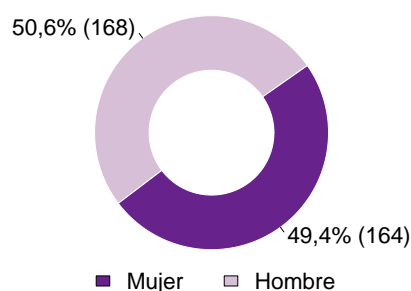
La distribución por sexo presenta un leve predominio de hombres: 50,6 % de hombres y 49,4 % de mujeres. Esta distribución es similar a la de total país, donde un 48,4 % son hombres y un 51,6 % son mujeres.

Cuadro 1: Cantidad de hogares, personas y promedio por hogar

Hogares	77
Personas	332
Promedio	4,3

Fuente: Elaboración propia con base en registros de visitas MIDES al 21 de junio de 2019

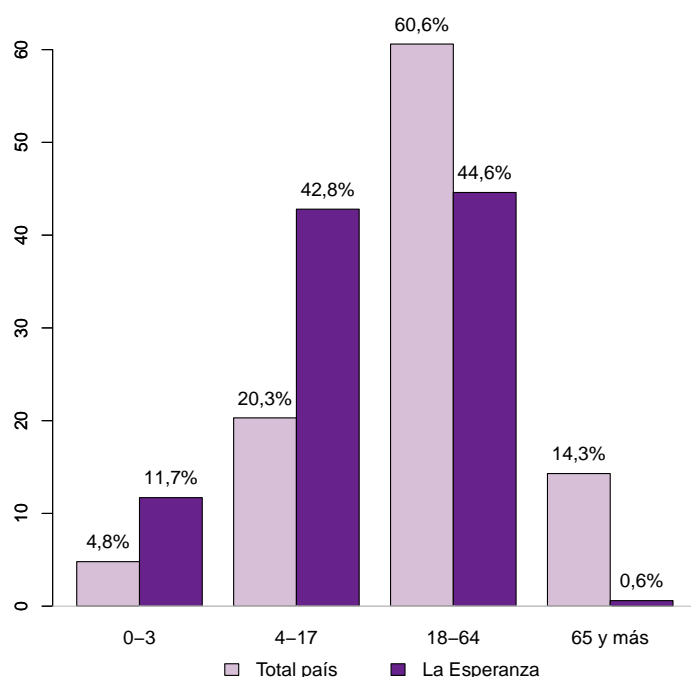
Figura 3: Cantidad de mujeres y hombres



Fuente: Elaboración propia con base en registros de visitas MIDES al 21 de junio de 2019

La estructura por edad de la población es más joven si se la compara con la del total del país. Al analizar su distribución según tramos de edad se observa que el 12% de la población es menor de 4 años, el 42,8% tiene entre 4 y 17 años, el 44,6% tiene entre 18 y 64 años y solamente el 0,6% es mayor de 65 años. Esta distribución se asemeja más a la del quintil de menores ingresos, la cual cuenta con un 44,9% de menores de 18, 51,9% entre 18 y 64 y apenas 3,2% de 65 años y más<sup>5</sup>.

Figura 4: Distribución de personas por grupos de edad, en %

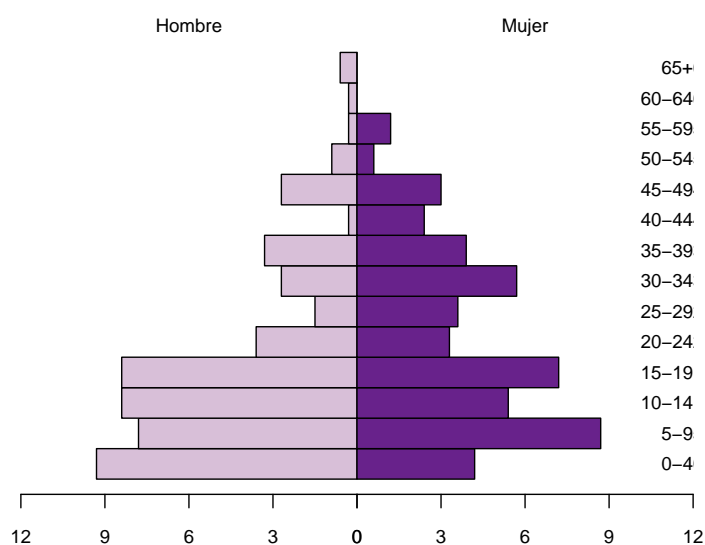


Fuente: Elaboración propia con base en registros de visitas MIDES al 21 de junio de 2019 y ECH 2018

Al analizar la distribución de la población según tramos de edad y sexo a través de la pirámide poblacional, se puede observar un mayor ensanchamiento de la base explicado por una mayor proporción de población joven en comparación con el total del país.

<sup>5</sup>A la fecha del informe, la población en La Esperanza tiene la siguiente distribución por edad: 0,9% entre 0 y 3 años, 34,3% entre 4 y 17 años, 63,9% entre 18 y 64 años y 0,9% de 65 años y más.

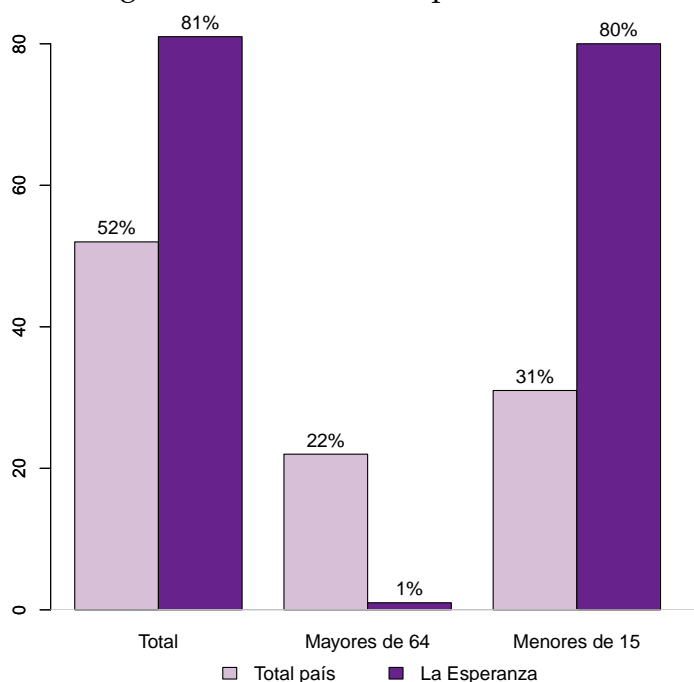
Figura 5: Pirámide poblacional por edad y sexo, en %



Fuente: Elaboración propia con base en registros de visitas MIDES al 21 de junio de 2019

Por su parte, se analiza la relación de dependencia, indicador que refleja el peso de la población en edades inactivas (menores de 15 años y mayores de 64 años) respecto de la población en edades activas (entre 15 y 64 años). Para la zona analizada la relación de dependencia es de 81, lo cual significa que hay 81 personas dependientes (80 menores de 15 y 1 mayores de 64) cada 100 potencialmente activas. Esta relación se explica principalmente por el peso de los menores de 15 años. En comparación con el total del país, la tasa de dependencia en La Esperanza es superior a la evidenciada a nivel nacional e incluso a la del quintil de menores ingresos, las cuales son de 52,4 y 66,2 personas potencialmente inactivas cada 100 activas, respectivamente.

Figura 6: Relación de dependencia, en %



Fuente: Elaboración propia con base en registros de visitas MIDES al 21 de junio de 2019 y ECH 2018

Al estudiar la distribución de los hogares según su tipología, se observa que un 3,9 % son hogares unipersonales, 1,3 % biparentales sin hijos, 49,4 % biparentales con hijos, 28,6 % monoparentales, y 16,9 % extendidos. En comparación con el total del país, se destaca que La Esperanza presenta más hogares biparentales con hijos y menos hogares unipersonales y biparentales sin hijos. Por su parte, en comparación con el quintil de menores ingresos, se observan más hogares monoparentales y n menos hogares extendidos.

Cuadro 2: Tipo de hogar, en %

Tipo de hogar	La Esperanza	Total país
Unipersonal	3,9	19,4
Biparental sin hijos	1,3	18,0
Biparental con hijos	49,4	34,4
Monoparental	28,6	13,0
Extendido	16,9	13,7
Compuesto	0	1,5
Total	100	100,0

Fuente: Elaboración propia con base en registros de visitas MIDES al 21 de junio de 2019 y ECH 2018

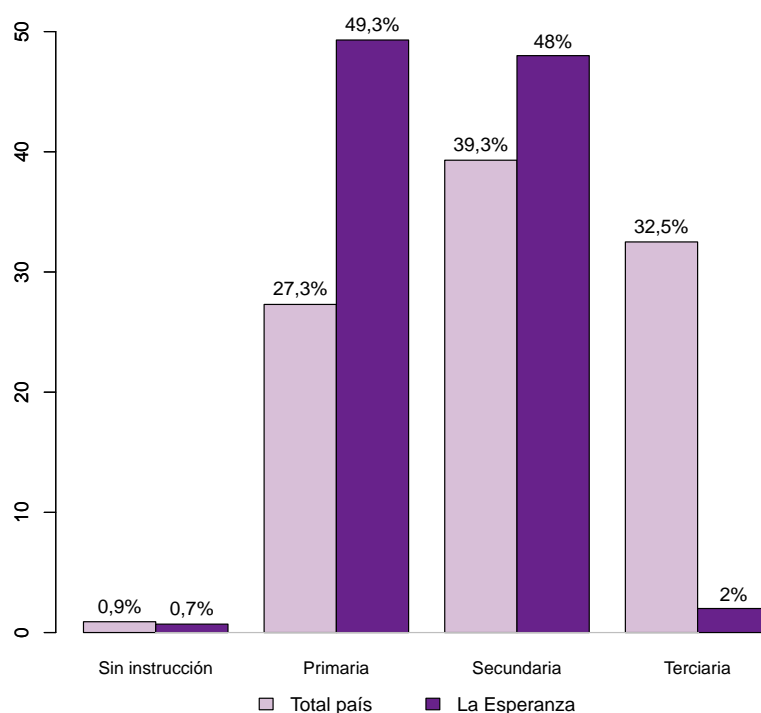
### 3. Educación

Como aproximación al nivel socioeconómico de los hogares, se analiza el clima educativo del hogar, medido como el promedio de años de educación formal aprobados por las personas adultas del hogar. El clima educativo de los hogares del barrio La Esperanza es 7,1 años por hogar, equivalente a primaria completa, mientras que para el total del país es 9,7 años, correspondiente a ciclo básico completo, y para el quintil de menores ingresos de 7,6 años, equivalente a primaria completa.

Si se analiza el máximo nivel educativo alcanzado por las personas adultas (18 años o más), se observan menores niveles respecto al total del país: sólo el 2 % alcanzó el nivel terciario (a diferencia del 32,5 % del total del país), el 48 % alcanzó el nivel secundario (mayor al 39,3 % del total del país) y 49,3 % de la población alcanzó hasta nivel primaria (respecto al 27,3 % del total del país). Por su parte, la población sin instrucción alcanza al 0,7 %, siendo de apenas un 0,9 % para el total del país.



Figura 7: Nivel educativo alcanzado, en %

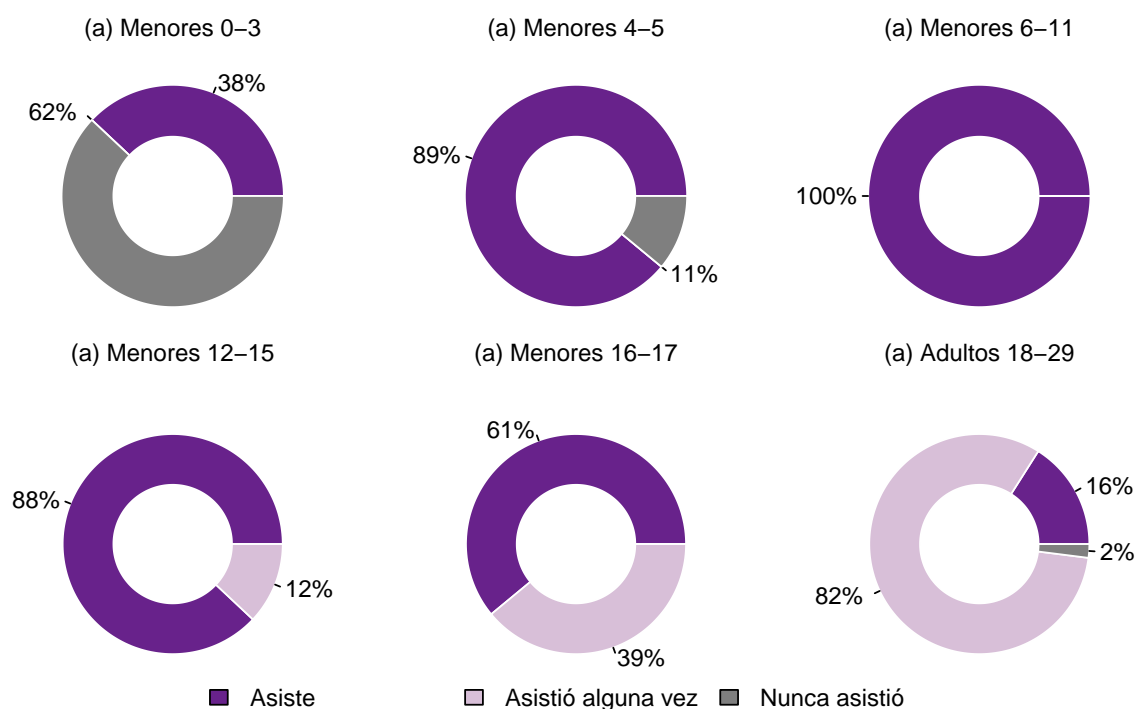


Fuente: Elaboración propia con base en registros de visitas MIDES al 21 de junio de 2019 y ECH 2018

Asimismo, se analiza la asistencia a centros educativos de niños/as y jóvenes según tramo etario. Se observa que de los/as menores entre 0 y 3 años de edad, asiste un 38,5% a un centro de educación inicial. Para el tramo etario en edad de educación preescolar obligatoria (4 y 5 años), la asistencia aumenta considerablemente alcanzando el 89,5%. En el tramo en edad escolar, la asistencia es universal. Considerando el tramo en edad liceal, la asistencia es de un 88,1% para los/las adolescentes entre 12 y 15 años, y entre los/las adolescentes de 16 y 17 años un 60,9% asiste. Finalmente, asisten un 15,8% de las personas jóvenes entre 18 y 29 años <sup>6</sup>.

<sup>6</sup>En caso de ser de interés, puede solicitarse la información de matriculación a centros públicos formales de enseñanza al día de hoy a partir de datos del Sistema de Información del Área Social (SIAS).

Figura 8: Asistencia a un centro educativo por tramo de edad



Fuente: Elaboración propia con base en registros de visitas MIDES al 21 de junio de 2019

## 4. Trabajo

En este apartado se analiza la situación laboral de las personas de 14 años o más del barrio La Esperanza. Se observa que un 44 % de las personas se encuentran ocupadas y un 13 % desocupadas, mientras que un 18 % realiza los quehaceres del hogar, 4 % es jubilada o pensionista y 21 % son otros inactivos (entre los que se incluye estudiantes).

En la comparación con el total del país se observa que La Esperanza presenta más personas desocupadas, que se dedican a quehaceres del hogar y que son otros inactivos; y menos personas ocupadas y jubiladas. Por su parte, al comparar con el quintil de menores ingresos, la zona analizada no presenta diferencias significativas.

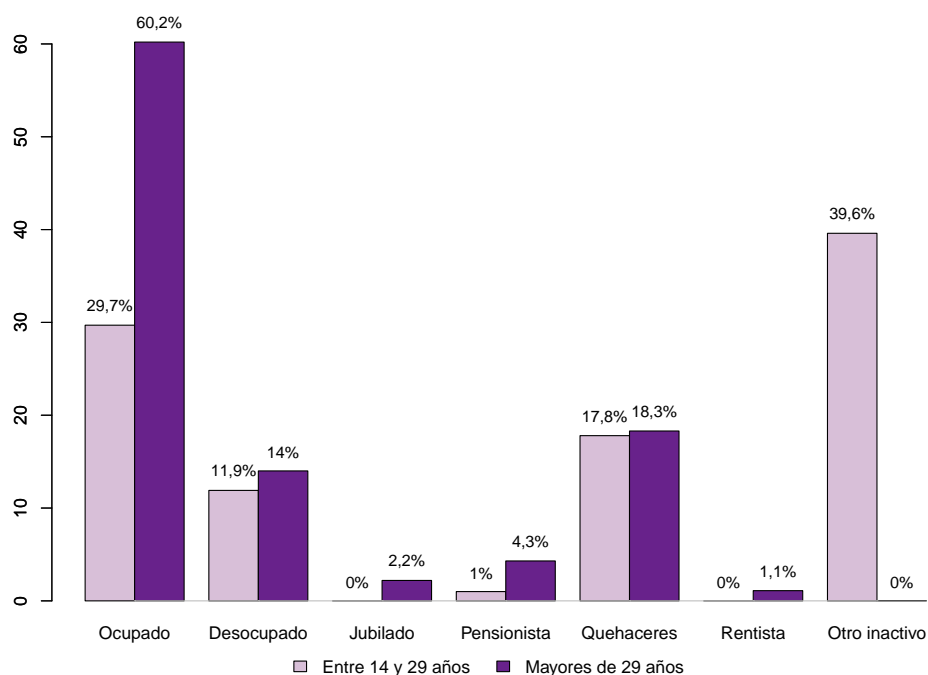
Cuadro 3: Condición de actividad, en %

Condición de actividad	La Esperanza	Total país
Ocupado	44,3	57,2
Desocupado	12,9	5,2
Jubilado	1	14,1
Pensionista	2,6	4,4
Quehaceres del hogar	18	6,9
Rentista	0,5	0,4
Otro inactivo	20,6	11,8
Total	100	100,0

Fuente: Elaboración propia con base en registros de visitas MIDES al 21 de junio de 2019 y ECH 2018

Si se analiza la situación ocupacional según tramo de edad, se observa que entre las personas jóvenes de entre 14 y 29 años predomina la categoría otro inactivo (39,6 %) seguida de ocupado (29,7 %); y entre las personas adultas la categoría ocupado (60,2 %) seguida de quehaceres del hogar (18,3 %).

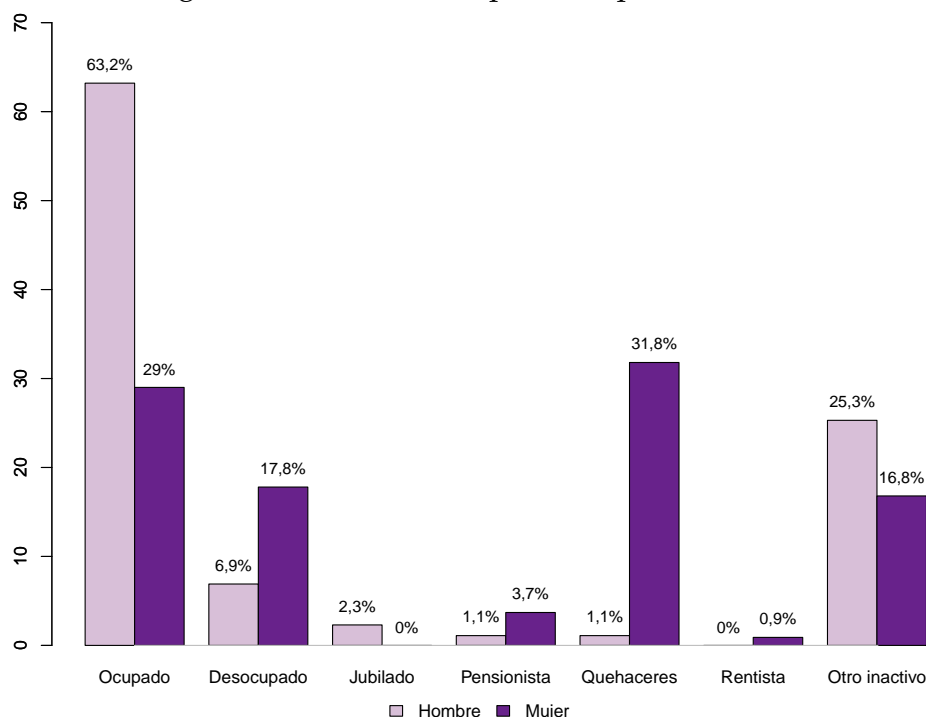
Figura 9: Situación ocupacional por tramo etario, en %



Fuente: Elaboración propia con base en registros de visitas MIDES al 21 de junio de 2019

Análogamente, si se analiza la situación ocupacional según sexo, se observa que entre los hombres predomina la categoría ocupado (63,2 %) seguida de otro inactivo (25,3 %); y entre las mujeres la categoría quehaceres del hogar (31,8 %) seguida de ocupado (29 %). Es de destacar una brecha considerable por sexo en cuanto a la realización de los quehaceres del hogar como ocupación principal.

Figura 10: Situación ocupacional por sexo, en %



Fuente: Elaboración propia con base en registros de visitas MIDES al 21 de junio de 2019

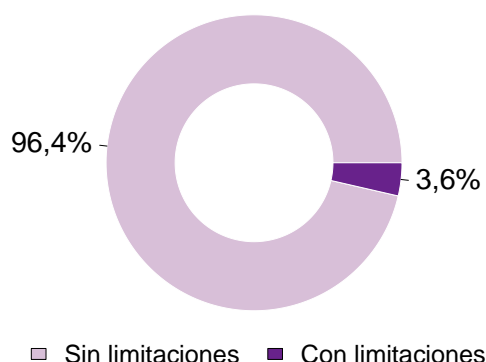
## 5. Salud

En cuanto a la dimensión salud, en los registros de visitas MIDES se cuenta con información acerca de: presencia de limitaciones que pueden devenir en una discapacidad, consultas médicas realizadas para menores de 4 años y toma permanente de medicación en personas menores de edad <sup>7</sup>. Esta información no puede ser comparada con datos del total del país pues, o bien no se releva ni en ECH ni en Censo, o se releva de forma diferente y no comparable.

En cuanto a la cantidad de limitaciones permanentes que presentan las personas de forma simultánea se observa que el 96,4 % no presenta limitaciones, 3 % presenta sólo una limitación permanente, el 0,6 % presenta 3 y ninguna persona presenta 2 o 4 limitaciones en simultáneo.

<sup>7</sup>A pesar de no contar con información sobre derechos de atención en las visitas MIDES, puede solicitarse la información de cobertura de salud a la fecha a partir del Sistema de Información del Área Social (SIAS).

Figura 11: Limitaciones físicas o mentales



Cuadro 4: Cantidad de limitaciones físicas o mentales

	Total	Porcentaje
0	320	96,4
1	10	3,0
3	2	0,6

Fuente: Elaboración propia con base en registros de visitas MIDES al 21 de junio de 2019

En este sentido, es importante analizar las limitaciones que prevalecen dentro del conjunto de personas que presentan al menos una limitación. Vale aclarar que una persona puede tener más de una limitación a la vez, por lo cual la suma de limitaciones no equivale al total de personas con limitaciones. Se observan casos en todas las limitaciones consideradas. En este sentido, un 41,7% son limitaciones para entender y/o aprender, un 25% son limitaciones para hablar, un 25% son limitaciones para caminar o utilizar brazos o manos, un 25% limitaciones a raíz de una enfermedad psiquiátrica y un 16,7% limitaciones para ver u oír a pesar de utilizar lentes o audífonos.

Cuadro 5: Limitaciones según tipo

Limitación	Total	Porcentaje
Limitaciones para ver u oír	2	16,7
Limitaciones para hablar	3	25,0
Limitaciones para caminar o utilizar brazos o manos	3	25,0
Tiene una deficiencia intelectual	5	41,7
Tiene una enfermedad psiquiátrica	3	25,0

Fuente: Elaboración propia con base en registros de visitas MIDES al 21 de junio de 2019

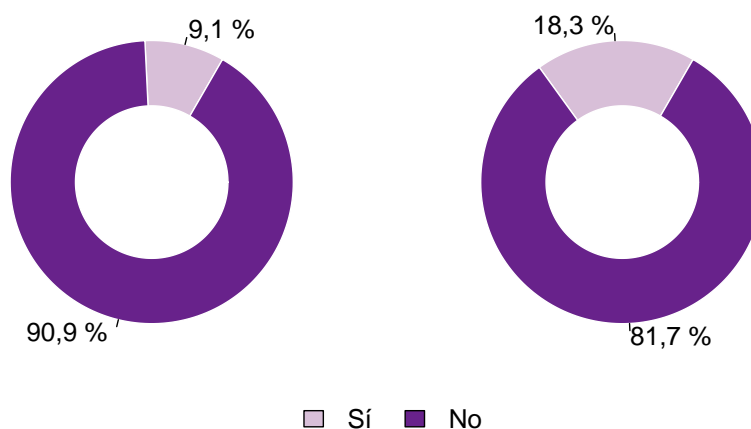
Por otra parte, si se consideran aquellos hogares donde viven niños/as menores de 4 años de edad, se encuentra que en un 9,1% de los casos al menos un/a niño/a presenta una cantidad inadecuada de consultas médicas de acuerdo a lo que establece la pauta nacional.

Finalmente, se encuentra que un 18,3% de los hogares cuenta con al menos una persona menor de 18 años que toma medicación permanente, lo que puede estar dando cuenta de una enfermedad o limitación permanente.

Figura 12: Consulta médica y medicación permanente

(a) Consultas inadecuadas

(b) Toma medicación



Fuente: Elaboración propia con base en registros de visitas MIDES al 21 de junio de 2019

## 6. Vivienda

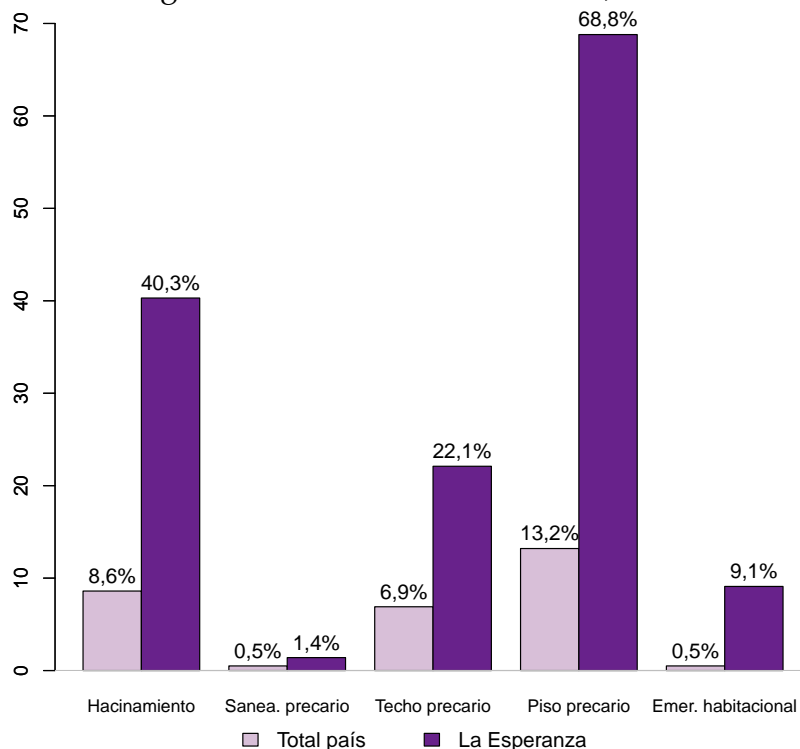
En relación a la vivienda, se presentan algunos indicadores que dan cuenta de problemáticas asociadas a las condiciones de materialidad, acceso a servicios, espacio disponible y tenencia de la vivienda.

La Esperanza presenta todos los problemas de vivienda considerados en mayor medida que el total del país. En este sentido, un 9,1 % de los hogares presenta emergencia habitacional, mientras que para el total del país este problema se manifiesta en apenas un 0,5 % de los hogares. A su vez, un 68,8 % presenta piso precario, cifra ostensiblemente mayor a la registrada para el total del país (13,2 %). En relación a la presencia de hacinamiento, este problema alcanza a un 40,3 % de hogares de La Esperanza, mientras que para el total del país esta cifra se reduce a un 8,6 %. Además un 22,1 % tiene techo precario, cifra mayor a la registrada para el total del país (6,9 %), y un 1,4 % tiene saneamiento precario, problema evidenciado en una proporción apenas superior en relación al total del país (0,5 %) <sup>8</sup>. Finalmente, un 35,1 % de los hogares presentan colecho, es decir, que al menos un menor comparte cama con un adulto en el hogar.

Por su parte, en comparación con el quintil de menores ingresos, la zona analizada presenta más hogares con hacinamiento (40,3 % frente a 34,3 %), piso precario (68,8 % frente a 39,5 %) y emergencia habitacional (9,1 % frente a 2 %); y menos hogares con hacinamiento (40,3 % frente a 34,3 %) y piso precario (68,8 % frente a 39,5 %).

<sup>8</sup>**Hacinamiento:** más de 2 personas por habitación para dormir. **Saneamiento precario:** saneamiento entubado u otro. **Techo precario:** techo liviano sin cielorraso o techo de quincha o materiales de desecho. **Piso precario:** piso alisado de hormigón o sólo con contrapiso o tierra sin piso ni contrapiso. **Emergencia habitacional:** techo de desecho y/o piso de tierra y/o no cuenta con baño.

Figura 13: Problemas de vivienda, en %

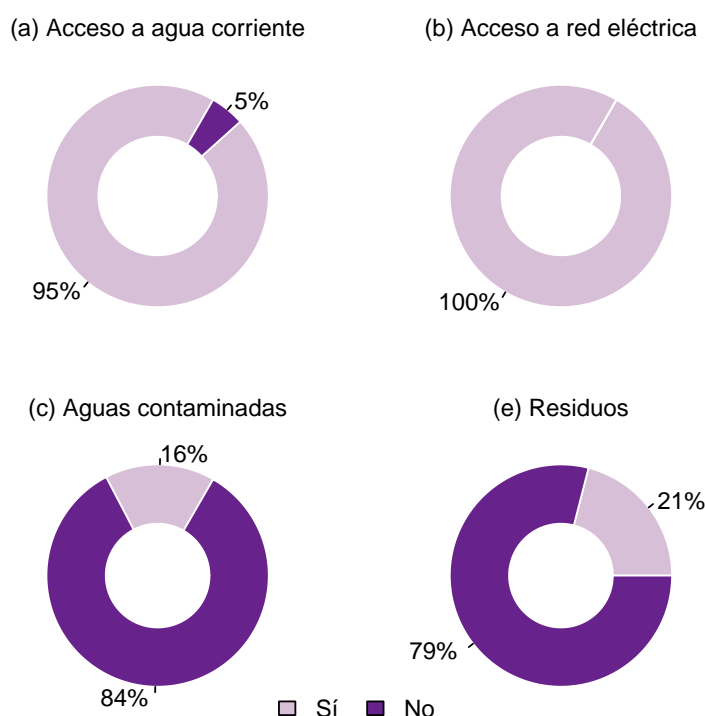


Fuente: Elaboración propia con base en registros de visitas MIDES al 21 de junio de 2019 y ECH 2018

Por último, se analizan algunas características de los hogares en relación al acceso a agua corriente y electricidad, así como del entorno de la vivienda. Un 94,8 % de los hogares tiene acceso a agua corriente y un 100 % tiene acceso a red eléctrica dentro del predio de la vivienda.

En cuanto a la salubridad del entorno de la vivienda, el 15,6 % de los hogares declaran que su vivienda está ubicada en una cuadra con aguas contaminadas y un 20,8 % declara convivir con residuos en la cuadra.

Figura 14: Acceso a servicios y problemas ambientales



Fuente: Elaboración propia con base en registros de visitas MIDES al 21 de junio de 2019

## 7. Vulnerabilidad socioeconómica por ICC

En este apartado se presenta un resumen del nivel de vulnerabilidad de los hogares utilizando el Índice de Carencias Críticas (ICC), el cual sintetiza el nivel de carencias de los hogares en base a dimensiones estructurales como educación, vivienda, confort y composición de los hogares. El ICC varía entre 0 y 1, a medida que su valor aumenta, mayor es la situación de carencias del hogar. El valor del ICC, junto con otros criterios, determina la elegibilidad de un hogar para varios programas MIDES, entre ellos los programas de transferencias monetarias no contributivas, Asignaciones Familiares del Plan de Equidad (AFAM-PE) y Tarjeta Uruguay Social (TUS)<sup>9</sup>.

A continuación se presentan los hogares elegibles para AFAM-PE y TUS según ICC<sup>10</sup>. El 80,5 % de los hogares visitados del barrio La Esperanza tiene menores de edad. De dichos hogares el 88,7 % es población elegible de AFAM-PE (lo cual representa un 71,4 % del total de hogares). Esta cifra es notablemente superior a la registrada para el

<sup>9</sup>Por más detalle ver el documento [¿Qué es el Índice de Carencias Críticas?](#)

<sup>10</sup>Cabe mencionar que en este análisis sólo se consideran los criterios de elegibilidad de ICC y presencia de menores 18 en el hogar, sin embargo la elegibilidad para AFAM-PE se determina a partir de criterios adicionales, como controles de ingreso, condicionalidades de asistencia educativa y a centros de salud, controles de tenencia, entre otros. Estas aclaraciones también aplican para el caso de TUS, dicho programa no considera los mismos criterios que AFAM-PE, pero sí utiliza criterios adicionales al ICC. Por mayores detalles acerca de los mecanismos de elegibilidad de AFAM-PE y TUS consultar 'Informe MIDES. Seguimiento y evaluación de programas 2011-2012' DINEM-MIDES (2013).



total del país (38,7 %) y mayor a la observada en el quintil de menores ingresos (81,7 %).

En tanto que para TUS, el 31,2 % de los hogares de La Esperanza supera el umbral de ICC necesario para ser población elegible del programa, siendo que 14,3 % es población elegible de TUS Doble y 16,9 % de TUS Simple. En el total del país, tan solo un 1,8 % es elegible de TUS Simple y un 1,5 % de TUS Doble, mientras que en el quintil de menores ingresos lo es un 10,6 % y 10,3 % respectivamente.

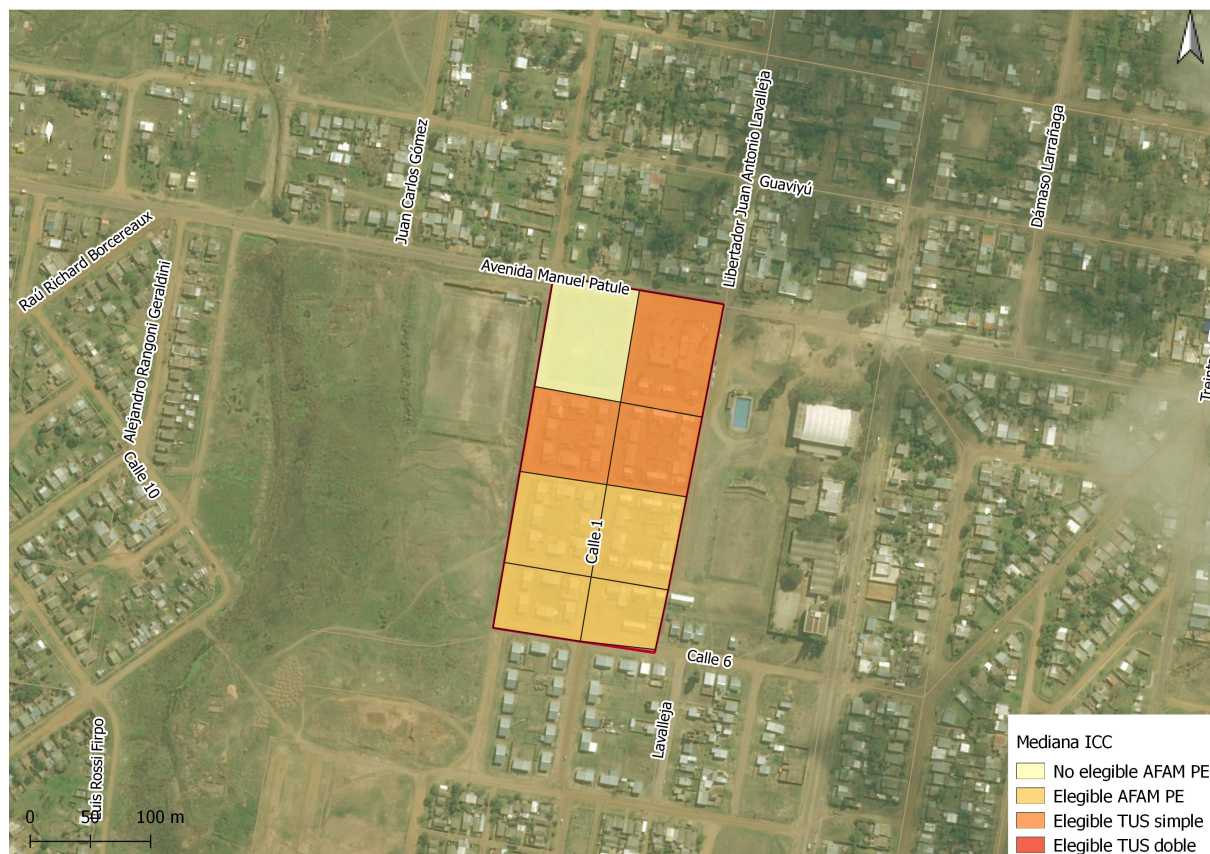
Cuadro 6: Elegibilidad para AFAM-PE y TUS

	<b>Cantidad</b>	<b>% total hogares</b>	<b>% hogares con menores</b>
AFAM-PE	55	71,4	88,7
TUS simple	13	16,9	21,0
TUS doble	11	14,3	17,7

Fuente: Elaboración propia con base en registros de visitas MIDES al 21 de junio de 2019

Los mapas a continuación muestran la situación socioeconómica en el territorio según valores del ICC. El primer mapa muestra las zonas del microterritorio analizado según el valor del ICC agregado en 4 categorías: No AFAM-PE, AFAM-PE, TUS Simple y TUS Doble. Las categorías se definen según la situación de la mayoría de los hogares en cada subzona<sup>11</sup>. Por su parte, el segundo mapa muestra la proporción de hogares elegibles para TUS según subzonas.

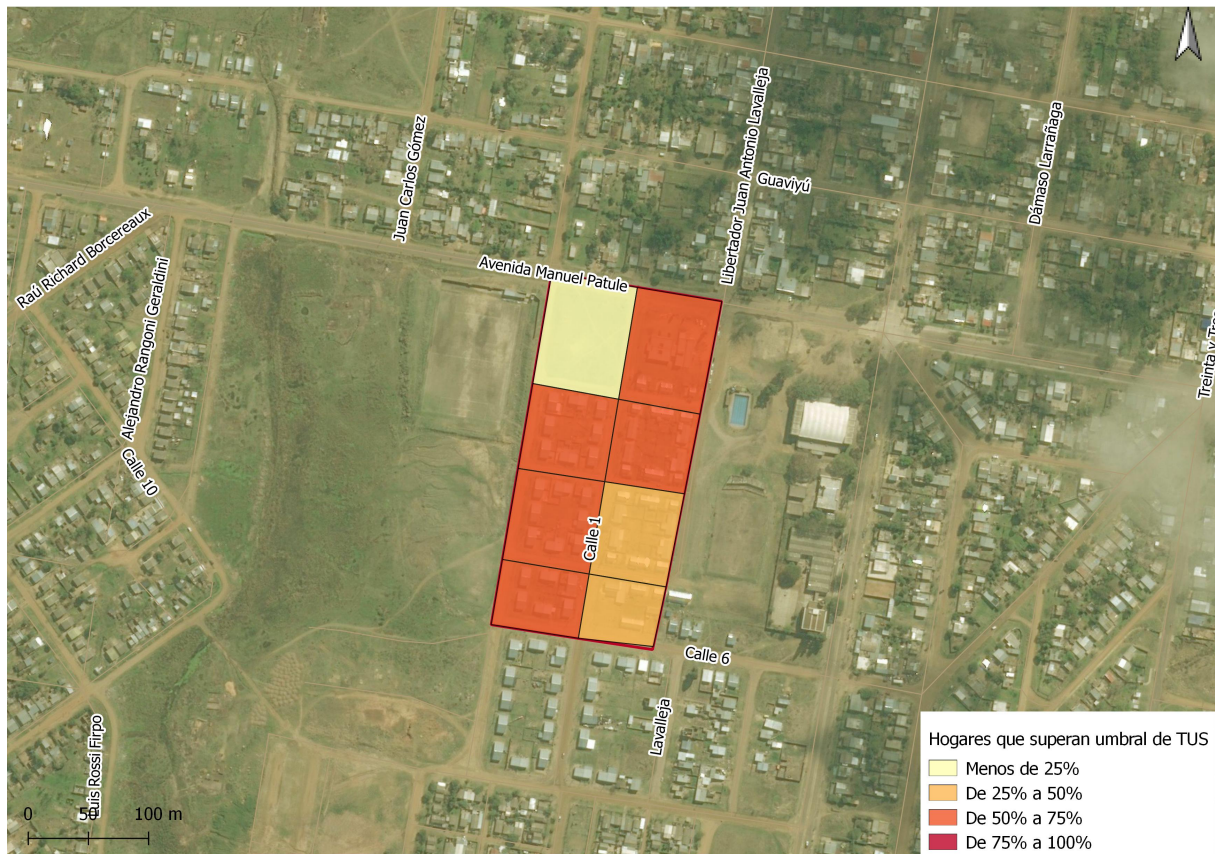
Figura 15: Tipo de población elegible



Fuente: Elaboración propia con base en registros de visitas MIDES al 21 de junio de 2019

<sup>11</sup>Para categorizar se considera la mediana de cada subzona, la cual surge de ordenar a los hogares de menor a mayor según el valor del ICC para luego tomar el valor central, es decir, aquel que divide a los hogares en partes iguales: la mitad de los hogares tienen un valor menor de ICC y la otra mitad un valor mayor.

Figura 16: Proporción de hogares elegibles para TUS



Fuente: Elaboración propia con base en registros de visitas MIDES al 21 de junio de 2019