



Ministerio
**de Desarrollo
Social**

Dirección Nacional
de Información, Evaluación
y Monitoreo

Caracterización La Paz (Canelones)

Informe con base en visitas
Septiembre 2020

División de Estudios Sociales y Trabajo de Campo (DESyTC)
Dirección Nacional de Evaluación y Monitoreo (DINEM)
<http://dinem.mides.gub.uy/>



Índice

1. Introducción	4
2. Delimitación geográfica	5
3. Caracterización sociodemográfica	5
4. Educación	10
5. Trabajo	11
6. Salud	13
7. Vivienda	15
8. Vulnerabilidad socioeconómica por ICC	17

Índice de cuadros

1. Cantidad de hogares, personas y promedio por hogar	6
2. Tipo de hogar, en %	9
3. Condición de actividad, en %	11
4. Cantidad de limitaciones físicas o mentales	13
5. Limitaciones según tipo	14
6. Elegibilidad para AFAM-PE y TUS	17

Índice de figuras

1. Delimitación del microterritorio	5
2. Densidad de hogares visitados por MIDES	6
3. Cantidad de mujeres y hombres	6
4. Distribución de personas por grupos de edad, en %	7
5. Pirámide poblacional por edad y sexo, en %	8
6. Relación de dependencia, en %	8
7. Nivel educativo alcanzado, en %	10
8. Asistencia a un centro educativo por tramo de edad	11
9. Situación ocupacional por tramo etario, en %	12
10. Situación ocupacional por sexo, en %	13
11. Limitaciones físicas o mentales	13
12. Consulta médica y medicación permanente	14
13. Problemas de vivienda, en %	15
14. Acceso a servicios y problemas ambientales	16
15. Tipo de población elegible	18
16. Proporción de hogares elegibles para TUS	19



1. Introducción

El presente informe surge a solicitud de Daniela Castillo. El objetivo es realizar una breve caracterización demográfica y socioeconómica de la localidad de La Paz correspondiente al departamento de Canelones¹. Para el análisis se utilizan principalmente datos provenientes de visitas realizadas por el equipo de campo del Ministerio de Desarrollo Social (MIDES).²

El trabajo de campo en el Ministerio de Desarrollo Social ha estado orientado a la inclusión de hogares como beneficiarios de planes y programas sociales. Primero con la implementación del Plan de Atención Nacional a la Emergencia Social (PANES), y luego el seguimiento de las transferencias monetarias del Plan de Equidad (Asignaciones familiares, Tarjeta Uruguay Social y Asistencia a la Vejez).

A fines del año 2011, producto de los objetivos de gobierno planteados en el marco de la reducción de la pobreza y erradicación de la indigencia en el período 2010-2014, surge un nuevo desafío para el trabajo de campo del Ministerio: identificar y georreferenciar a los hogares con mayores problemas de vulnerabilidad socioeconómica y corregir los errores de focalización de las transferencias monetarias del Plan de Equidad, fundamentalmente de la Tarjeta Uruguay Social (TUS).

Las visitas a hogares en este marco se realizaron en principio en todo el territorio urbano y suburbano a nivel nacional, incorporando a finales de 2013 las zonas rurales dispersas; orientadas en todos los casos a encontrar las situaciones de mayor vulnerabilidad socioeconómica. Es importante entonces tener en cuenta que la información presentada en este informe refiere a aquellos hogares que han sido visitados en este proceso. Se dará cuenta por tanto de los hogares y personas en situación de vulnerabilidad socioeconómica relevados desde campo DINEM y no de todos los hogares en situación de vulnerabilidad de la zona.

Asimismo, como referencia, se presentan datos para el total del país y para el primer quintil de ingresos provenientes de la ECH 2019 y del Censo 2011^{3 4}.

¹Por mayor información dirigirse a daes.dinem@mides.gub.uy

²Por tanto, la información presentada da cuenta de los hogares y personas en situación de vulnerabilidad socioeconómica que han sido relevados desde campo DINEM y no de todos los hogares en situación de vulnerabilidad de la zona.

³El primer quintil de ingresos se define como el 20 % de hogares con menores ingresos per cápita.

⁴<http://www.ine.gub.uy/encuesta-continua-de-hogares1> - <http://www.ine.gub.uy/censos-2011>

2. Delimitación geográfica

El área territorial de referencia se delimita en el siguiente mapa:

Figura 1: Delimitación del microterritorio



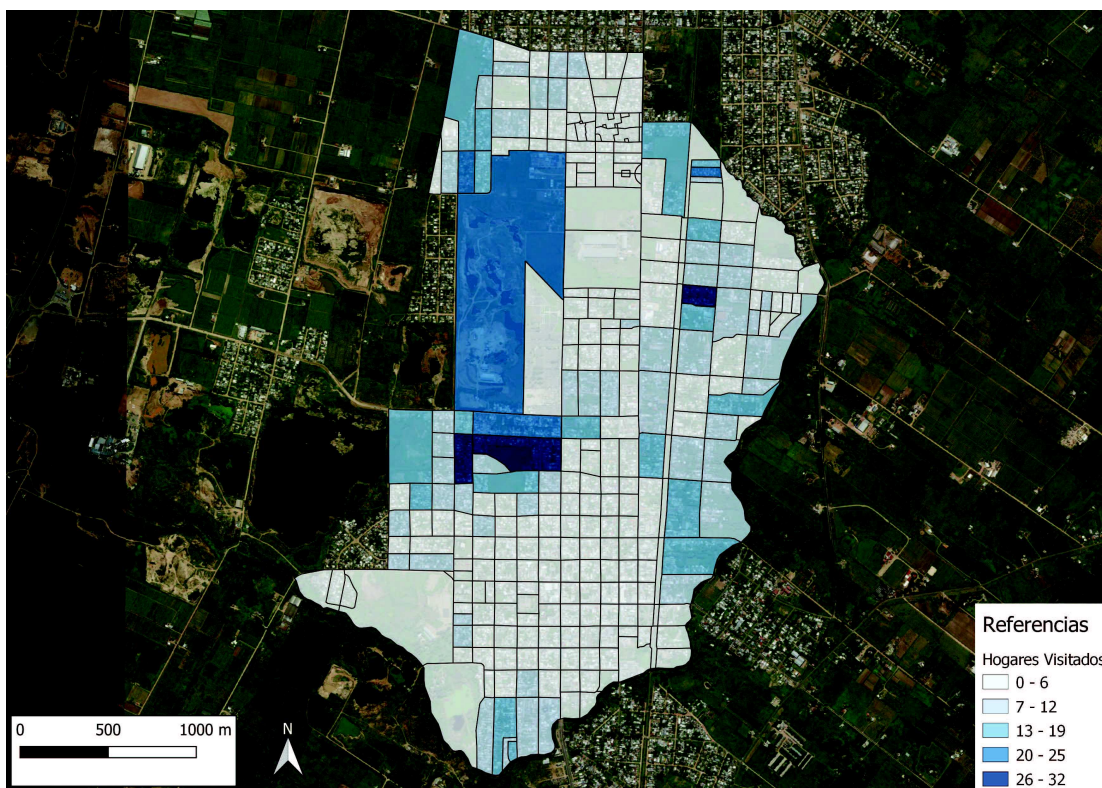
3. Caracterización sociodemográfica

Desde 2011 a la fecha, en La Paz se han visitado un total de 1.144 hogares, compuestos por 4.090 personas⁵. Considerando los datos del Censo 2011 para la zona analizada, las visitas MIDES brindan una cobertura baja, lo cual implica que la información se radica únicamente en algunas zonas de La Paz.

A continuación se presenta un mapa que muestra la densidad de visitas MIDES en la zona analizada.

⁵Las visitas en este microterritorio se han realizado en el período comprendido entre octubre de 2011 y agosto de 2020 (en particular se realizaron 4 visitas en 2011, 51 en 2012, 160 en 2013, 148 en 2014, 93 en 2015, 125 en 2016, 100, 161 en 2018, 196 en 2019 y 106 en 2020)

Figura 2: Densidad de hogares visitados por MIDES



Fuente: Elaboración propia con base en registros de visitas MIDES al 7 de agosto de 2020

La cantidad de personas promedio por hogar según visitas es 3,6, mientras que para el total del país es de 2,8 y para el quintil de menores ingresos de 4,2. El promedio en aquellos hogares que tienen menores de edad asciende a 4,1, superior al total del país cuyo promedio es de 4 e inferior al del primer quintil (4,6 personas).

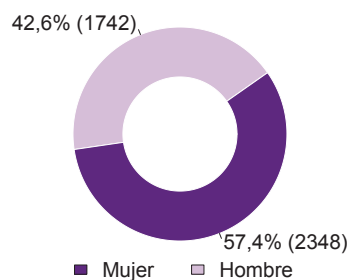
La distribución por sexo presenta un predominio de mujeres: 42,6% de hombres y 57,4% de mujeres. Esta distribución difiere con la de total país, donde un 48,5% son hombres y un 51,5% son mujeres.

Cuadro 1: Cantidad de hogares, personas y promedio por hogar

Hogares	1.144
Personas	4.090
Promedio	3,6

Fuente: Elaboración propia con base en registros de visitas MIDES al 7 de agosto de 2020

Figura 3: Cantidad de mujeres y hombres

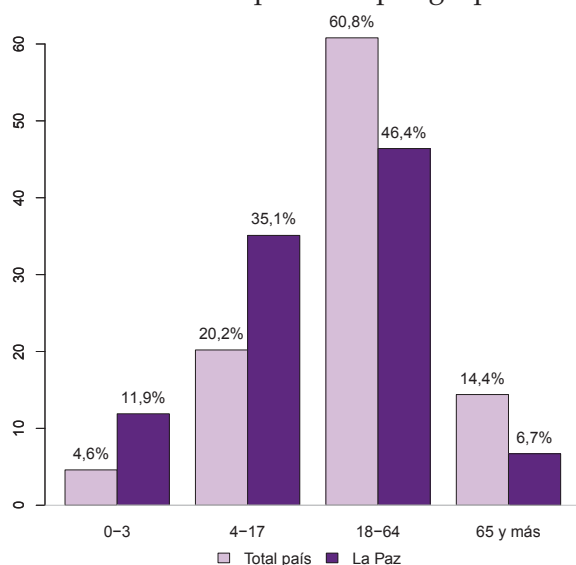


Fuente: Elaboración propia con base en registros de visitas MIDES al 7 de agosto de 2020



La estructura por edad de la población es más joven si se la compara con la del total del país. Al analizar su distribución según tramos de edad se observa que el 11,9% de la población es menor de 4 años, el 35,1% tiene entre 4 y 17 años, el 46,4% tiene entre 18 y 64 años y solamente el 6,7% es mayor de 65 años. Esta distribución se asemeja más a la del quintil de menores ingresos, la cual cuenta con un 43,6% de menores de 18, 53% entre 18 y 64 y apenas 3,5% de 65 años y más⁶.

Figura 4: Distribución de personas por grupos de edad, en %

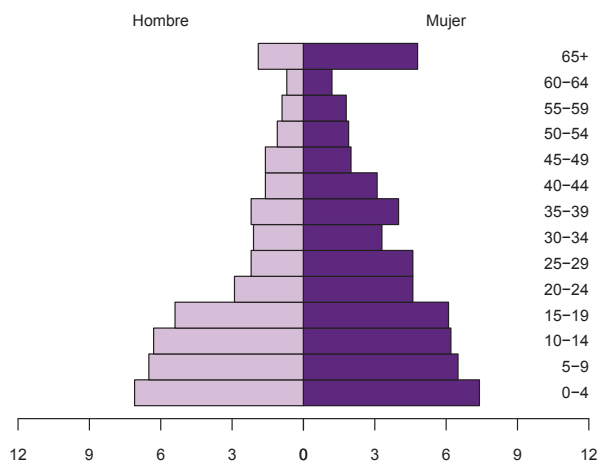


Fuente: Elaboración propia con base en registros de visitas MIDES al 7 de agosto de 2020 y ECH 2019

Al analizar la distribución de la población según tramos de edad y sexo a través de la pirámide poblacional, se puede observar un mayor ensanchamiento de la base explicado por una mayor proporción de población joven en comparación con el total del país.

⁶ A la fecha del informe, la población en La Paz tiene la siguiente distribución por edad: 3,5% entre 0 y 3 años, 32,8% entre 4 y 17 años, 55,6% entre 18 y 64 años y 8% de 65 años y más.

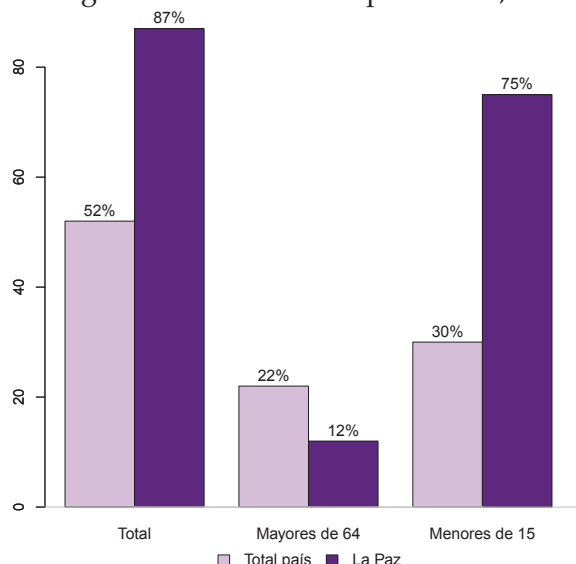
Figura 5: Pirámide poblacional por edad y sexo, en %



Fuente: Elaboración propia con base en registros de visitas MIDES al 7 de agosto de 2020

Por su parte, se analiza la relación de dependencia, indicador que refleja el peso de la población en edades inactivas (menores de 15 años y mayores de 64 años) respecto de la población en edades activas (entre 15 y 64 años). Para la zona analizada la relación de dependencia es de 87, lo cual significa que hay 87 personas dependientes (75 menores de 15 y 12 mayores de 64) cada 100 potencialmente activas. Esta relación se explica principalmente por el peso de los menores de 15 años. En comparación con el total del país, la tasa de dependencia en La Paz es superior a la evidenciada a nivel nacional e incluso a la del quintil de menores ingresos, las cuales son de 52,2 y 63,3 personas potencialmente inactivas cada 100 activas, respectivamente.

Figura 6: Relación de dependencia, en %



Fuente: Elaboración propia con base en registros de visitas MIDES al 7 de agosto de 2020 y ECH 2019

Al estudiar la distribución de los hogares según su tipología, se observa que un 10,8 % son hogares unipersonales, 4,5 % biparentales sin hijos, 34,6 % biparentales con hijos,



30,5% monoparentales, 18% extendidos y 1,6% compuestos. En comparación con el total del país, se destaca que La Paz presenta menor proporción de hogares unipersonales y biparentales sin hijos, y mayor proporción de monoparentales y extendidos. Por su parte, en comparación con el quintil de menores ingresos, se observa que no hay diferencias significativas.

Cuadro 2: Tipo de hogar, en %

Tipo de hogar	La Paz	Total país
Unipersonal	10,8	18,6
Biparental sin hijos	4,5	18,4
Biparental con hijos	34,6	34,6
Monoparental	30,5	13,1
Extendido	18	13,7
Compuesto	1,6	1,6
Total	100	100,0

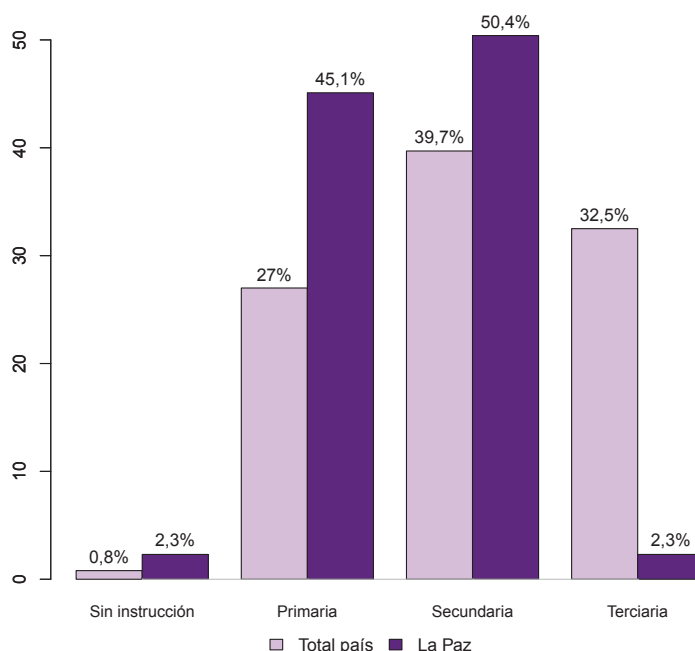
Fuente: Elaboración propia con base en registros de visitas MIDES al 7 de agosto de 2020 y ECH 2019

4. Educación

Como aproximación al nivel socioeconómico de los hogares, se analiza el clima educativo del hogar, medido como el promedio de años de educación formal aprobados por las personas adultas del hogar. El clima educativo de los hogares visitados de La Paz es 7,1 años por hogar, equivalente a primaria completa, mientras que para el total del país es 9,8 años, correspondiente a ciclo básico completo, y para el quintil de menores ingresos de 7,7 años, equivalente a primaria completa.

Si se analiza el máximo nivel educativo alcanzado por las personas adultas (18 años o más), se observan menores niveles respecto al total del país: sólo el 2,3 % alcanzó el nivel terciario (a diferencia del 32,5 % del total del país), el 50,4 % alcanzó el nivel secundario (mayor al 39,7 % del total del país) y 45,1 % de la población alcanzó hasta nivel primaria (respecto al 27 % del total del país). Por su parte, la población sin instrucción alcanza al 2,3 %, siendo de apenas un 0,8 % para el total del país.

Figura 7: Nivel educativo alcanzado, en %

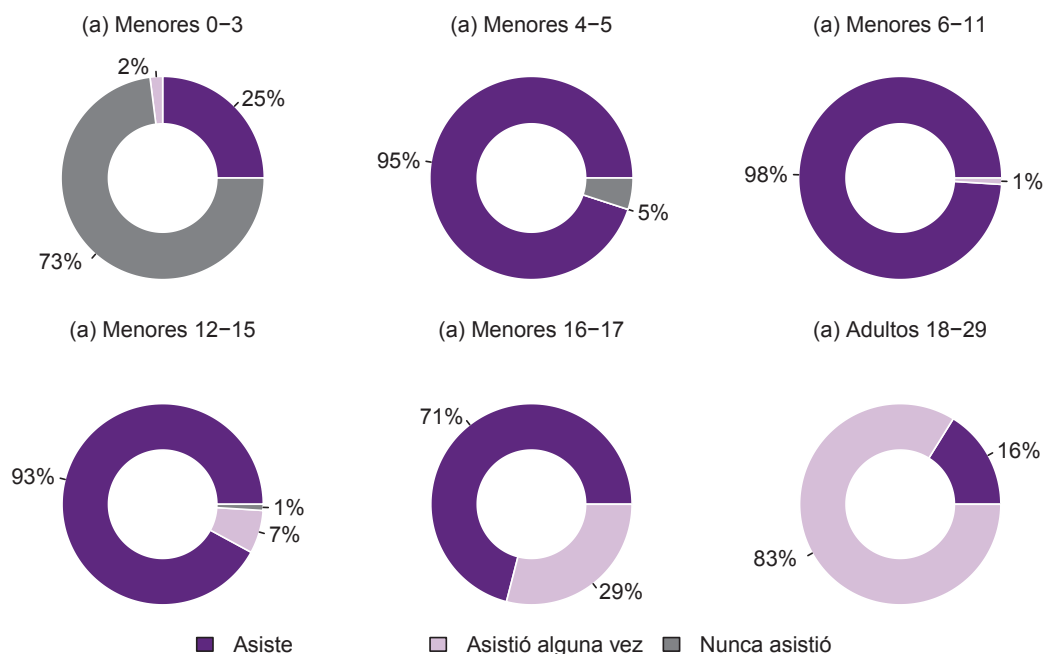


Fuente: Elaboración propia con base en registros de visitas MIDES al 7 de agosto de 2020 y ECH 2019

Asimismo, se analiza la asistencia a centros educativos de niños/as y jóvenes según tramo etario. Se observa que de los/as menores entre 0 y 3 años de edad, asiste un 24,5 % a un centro de educación inicial. Para el tramo etario en edad de educación preescolar obligatoria (4 y 5 años), la asistencia aumenta considerablemente alcanzando el 94,8%. En el tramo en edad escolar, la asistencia es prácticamente universal. Considerando el tramo en edad liceal, la asistencia es de un 92,7 % para los/las adolescentes entre 12 y 15 años, y entre los/las adolescentes de 16 y 17 años un 70,8 % asiste. Finalmente, asisten un 16,2 % de las personas jóvenes entre 18 y 29 años ⁷.

⁷En caso de ser de interés, puede solicitarse la información de matriculación a centros públicos formales de enseñanza al día de hoy a partir de datos del Sistema de Información del Área Social (SIAS).

Figura 8: Asistencia a un centro educativo por tramo de edad



Fuente: Elaboración propia con base en registros de visitas MIDES al 7 de agosto de 2020

5. Trabajo

En este apartado se analiza la situación laboral de las personas de 14 años o más de La Paz. Se observa que un 40 % de las personas se encuentran ocupadas y un 18 % desocupadas, mientras que un 12 % realiza los quehaceres del hogar, 13 % es jubilada o pensionista y 17 % son otros inactivos (entre los que se incluye estudiantes).

Cuadro 3: Condición de actividad, en %

Condición de actividad	La Paz	Total país
Ocupado	40,2	56,7
Desocupado	18	5,5
Jubilado	7,3	14,6
Pensionista	6	4,2
Quehaceres del hogar	11,9	6,7
Rentista	0	0,4
Otro inactivo	16,5	11,8
Total	100	100,0

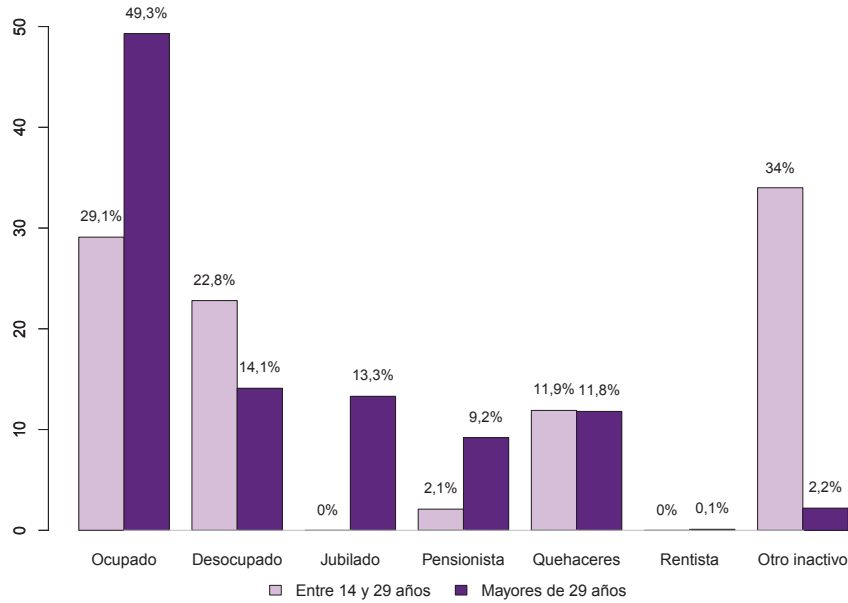
Fuente: Elaboración propia con base en registros de visitas MIDES al 7 de agosto de 2020 y ECH 2019

En la comparación con el total del país se observa que La Paz presenta más personas desocupadas y que se dedican a quehaceres del hogar; y menos personas ocupadas y jubiladas. Por su parte, al comparar con el quintil de menores ingresos, la zona analizada presenta más personas desocupadas y presenta menos personas ocupadas.



Si se analiza la situación ocupacional según tramo de edad, se observa que entre las personas jóvenes de entre 14 y 29 años predomina la categoría otro inactivo (34 %) seguida de ocupado (29,1%); y entre las personas adultas la categoría ocupado (49,3%) seguida de desocupado (14,1%).

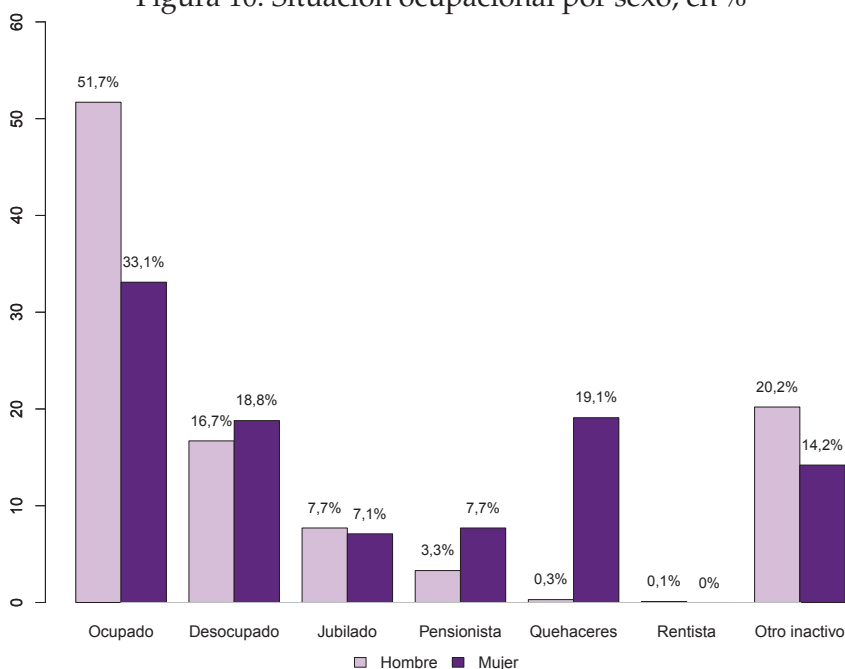
Figura 9: Situación ocupacional por tramo etario, en %



Fuente: Elaboración propia con base en registros de visitas MIDES al 7 de agosto de 2020

Análogamente, si se analiza la situación ocupacional según sexo, se observa que entre los hombres predomina la categoría ocupado (51,7%) seguida de otro inactivo (20,2%); y entre las mujeres la categoría ocupado (33,1%) seguida de quehaceres del hogar (19,1%). Es de destacar una brecha considerable por sexo en cuanto a la realización de los quehaceres del hogar como ocupación principal.

Figura 10: Situación ocupacional por sexo, en %



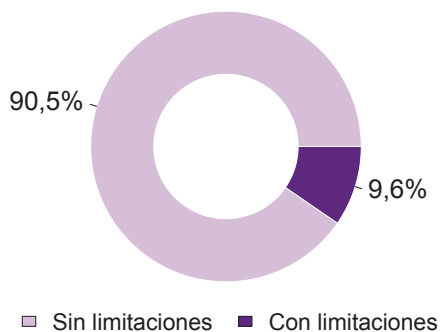
Fuente: Elaboración propia con base en registros de visitas MIDES al 7 de agosto de 2020

6. Salud

En cuanto a la dimensión salud, en los registros de visitas MIDES se cuenta con información acerca de: presencia de limitaciones que pueden devenir en una discapacidad, consultas médicas realizadas para menores de 4 años y toma permanente de medicación en personas menores de edad⁸. Esta información no puede ser comparada con datos del total del país pues, o bien no se releva ni en ECH ni en Censo, o se releva de forma diferente y no comparable.

En cuanto a la cantidad de limitaciones permanentes que presentan las personas de forma simultánea se observa que el 90,5% no presenta limitaciones, 5% presenta sólo una limitación permanente, el 2,3% presenta 2 limitaciones, el 1,3% presenta 3, mientras que el 0,8% presenta las 4 limitaciones en simultáneo.

Figura 11: Limitaciones físicas o mentales



Cuadro 4: Cantidad de limitaciones físicas o mentales

	Total	%
0	3701	90,5
1	204	5,0
2	95	2,3
3	52	1,3
4	31	0,8
5	7	0,2

Fuente: Elaboración propia con base en registros de visitas MIDES al 7 de agosto de 2020

⁸ A pesar de no contar con información sobre derechos de atención en las visitas MIDES, puede solicitarse la información de cobertura de salud a la fecha por parte del Sistema de Información del Área Social (SIAS).

En este sentido, es importante analizar las limitaciones que prevalecen dentro del conjunto de personas que presentan al menos una limitación. Vale aclarar que una persona puede tener más de una limitación a la vez, por lo cual la suma de limitaciones no equivale al total de personas con limitaciones. Se observan casos en todas las limitaciones consideradas. En este sentido, un 53,7% son limitaciones para caminar o utilizar brazos o manos, un 41,4% son limitaciones para entender y/o aprender, un 37,8% son limitaciones para ver u oír a pesar de utilizar lentes o audífonos, un 31,9% limitaciones a raíz de una enfermedad psiquiátrica y un 17,5% limitaciones para hablar.

Cuadro 5: Limitaciones según tipo

Limitación	Total	%
Limitaciones para ver u oír	147	37,8
Limitaciones para hablar	68	17,5
Limitaciones para caminar o utilizar brazos o manos	209	53,7
Tiene una deficiencia intelectual	161	41,4
Tiene una enfermedad psiquiátrica	124	31,9

Fuente: Elaboración propia con base en registros de visitas MIDES al 7 de agosto de 2020

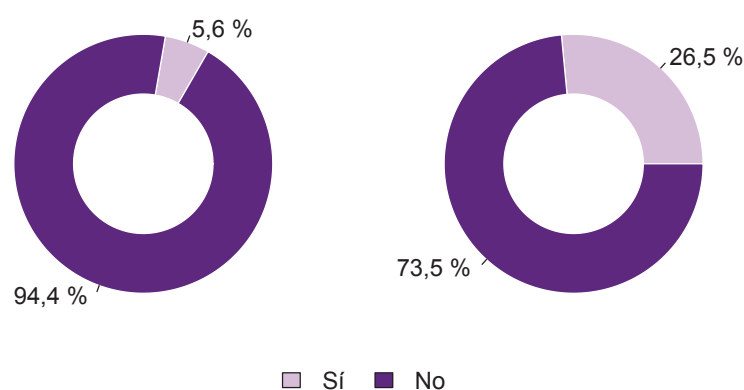
Por otra parte, si se consideran aquellos hogares donde viven niños/as menores de 4 años de edad, se encuentra que en un 5,6% de los casos al menos un/a niño/a presenta una cantidad inadecuada de consultas médicas de acuerdo a lo que establece la pauta nacional.

Finalmente, se encuentra que un 26,5% de los hogares cuenta con al menos una persona menor de 18 años que toma medicación permanente, lo que puede estar dando cuenta de una enfermedad o limitación permanente.

Figura 12: Consulta médica y medicación permanente

(a) Consultas inadecuadas

(b) Toma medicación



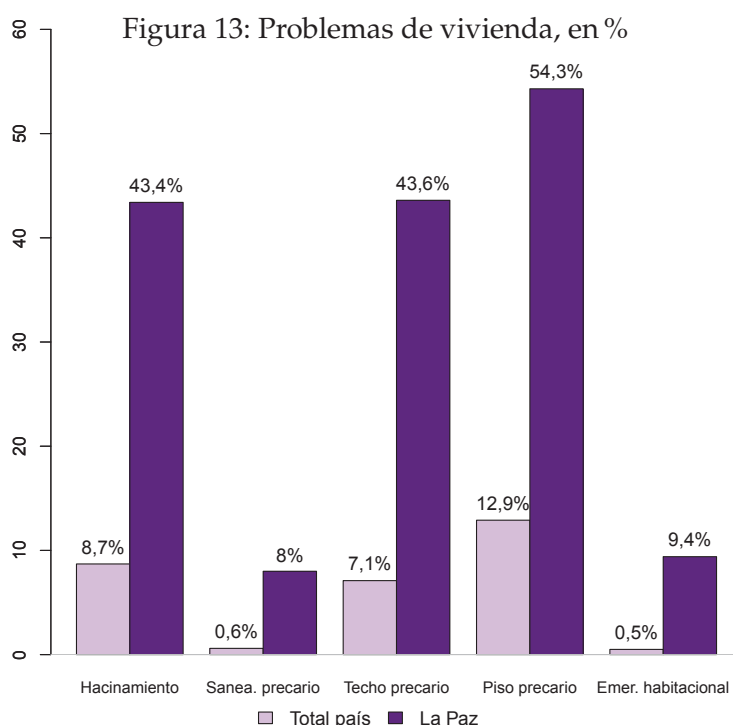
Fuente: Elaboración propia con base en registros de visitas MIDES al 7 de agosto de 2020

7. Vivienda

En relación a la vivienda, se presentan algunos indicadores que dan cuenta de problemáticas asociadas a las condiciones de materialidad, acceso a servicios, espacio disponible y tenencia de la vivienda.

La Paz presenta todos los problemas de vivienda considerados en mayor medida que el total del país. En este sentido, un 9,4 % de los hogares presenta emergencia habitacional, mientras que para el total del país este problema se manifiesta en apenas un 0,5 % de los hogares. A su vez, un 8 % presenta saneamiento precario, cifra ostensiblemente mayor a la registrada para el total del país (0,6 %). En relación a la presencia de piso precario, este problema alcanza a un 54,3 % de hogares de La Paz, mientras que para el total del país esta cifra se reduce a un 12,9 %. Además un 43,6 % tiene techo precario, cifra mayor a la registrada para el total del país (7,1 %), y un 43,4 % tiene hacinamiento, problema evidenciado en mayor medida en relación al total del país (8,7 %)⁹. Finalmente, un 27,7 % de los hogares presentan colecho, es decir, que al menos un menor comparte cama con un adulto en el hogar.

Por su parte, en comparación con el quintil de menores ingresos, la zona analizada presenta más hogares con hacinamiento (43,4 % frente a 33,3 %), saneamiento precario (8 % frente a 2,2 %), techo precario (8 % frente a 24,4 %) , piso precario (54,3 % frente a 38 %) y emergencia habitacional (9,4 % frente a 2,1 %).



Fuente: Elaboración propia con base en registros de visitas MIDES al 7 de agosto de 2020 y ECH 2019

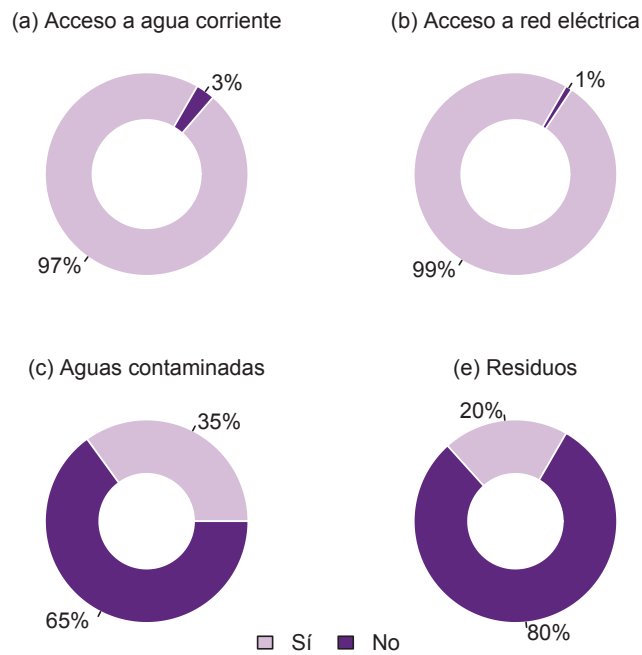
Por último, se analizan algunas características de los hogares en relación al acceso a agua corriente y electricidad, así como del entorno de la vivienda. Un 97,4 % de los hogares tiene acceso a agua corriente y un 99,1 % tiene acceso a red eléctrica dentro del predio de la vivienda.

⁹**Hacinamiento:** más de 2 personas por habitación para dormir. **Saneamiento precario:** saneamiento entubado u otro. **Techo precario:** techo liviano sin cielorraso o techo de quincha o materiales de desecho. **Piso precario:** piso alisado de hormigón o sólo con contrapiso o tierra sin piso ni contrapiso. **Emergencia habitacional:** techo de desecho y/o piso de tierra y/o no cuenta con baño.



En cuanto a la salubridad del entorno de la vivienda, el 35,2 % de los hogares declaran que su vivienda está ubicada en una cuadra con aguas contaminadas y un 20,2 % declara convivir con residuos en la cuadra.

Figura 14: Acceso a servicios y problemas ambientales



Fuente: Elaboración propia con base en registros de visitas MIDES al 7 de agosto de 2020



8. Vulnerabilidad socioeconómica por ICC

En este apartado se presenta un resumen del nivel de vulnerabilidad de los hogares utilizando el Índice de Carencias Críticas (ICC), el cual sintetiza el nivel de carencias de los hogares en base a dimensiones estructurales como educación, vivienda, confort y composición de los hogares. El ICC varía entre 0 y 1, a medida que su valor aumenta, mayor es la situación de carencias del hogar. El valor del ICC, junto con otros criterios, determina la elegibilidad de un hogar para varios programas MIDES, entre ellos los programas de transferencias monetarias no contributivas, Asignaciones Familiares del Plan de Equidad (AFAM-PE) y Tarjeta Uruguay Social (TUS)¹⁰.

A continuación se presentan los hogares elegibles para AFAM-PE y TUS según ICC¹¹. El 69,8% de los hogares visitados en La Paz tiene menores de edad. De dichos hogares el 90,6% es población elegible de AFAM-PE (lo cual representa un 63,2% del total de hogares). Esta cifra es notablemente superior a la registrada para el total del país (39,8%) y mayor a la observada en el quintil de menores ingresos (82,5%).

En tanto que para TUS, el 34,4% de los hogares de La Paz supera el umbral de ICC necesario para ser población elegible del programa, siendo que 15,9% es población elegible de TUS Doble y 18,5% de TUS Simple. En el total del país, tan solo un 1,9% es elegible de TUS Simple y un 1,4% de TUS Doble, mientras que en el quintil de menores ingresos lo es un 11% y 9,8% respectivamente.

Cuadro 6: Elegibilidad para AFAM-PE y TUS

	Cantidad	% total hogares	% hog. c/menores
AFAM-PE	723	63,2	90,6
TUS simple	212	18,5	26,6
TUS doble	182	15,9	22,8

Fuente: Elaboración propia con base en registros de visitas MIDES al 7 de agosto de 2020

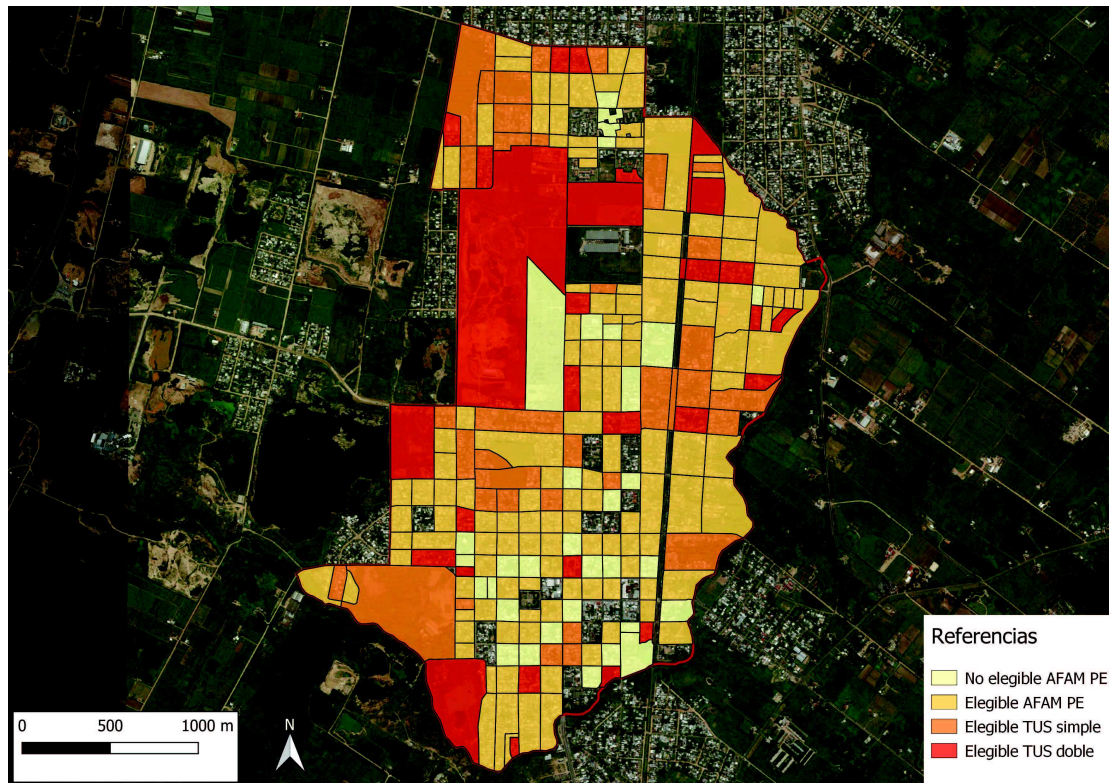
¹⁰Por más detalle ver el documento [¿Qué es el Índice de Carencias Críticas?](#)

¹¹Cabe mencionar que en este análisis sólo se consideran los criterios de elegibilidad de ICC y presencia de menores 18 en el hogar, sin embargo la elegibilidad para AFAM-PE se determina a partir de criterios adicionales, como controles de ingreso, condicionalidades de asistencia educativa y a centros de salud, controles de tenencia, entre otros. Estas aclaraciones también aplican para el caso de TUS, dicho programa no considera los mismos criterios que AFAM-PE, pero sí utiliza criterios adicionales al ICC. Por mayores detalles acerca de los mecanismos de elegibilidad de AFAM-PE y TUS consultar 'Informe MIDES. Seguimiento y evaluación de programas 2011-2012' DINEM-MIDES (2013).



Los mapas a continuación muestran la situación socioeconómica en el territorio según valores del ICC. El primer mapa muestra las zonas del microterritorio analizado según el valor del ICC agregado en 4 categorías: No AFAM-PE, AFAM-PE, TUS Simple y TUS Doble. Las categorías se definen según la situación de la mayoría de los hogares en cada subzona¹². Por su parte, el segundo mapa muestra la proporción de hogares elegibles para TUS según subzonas.

Figura 15: Tipo de población elegible

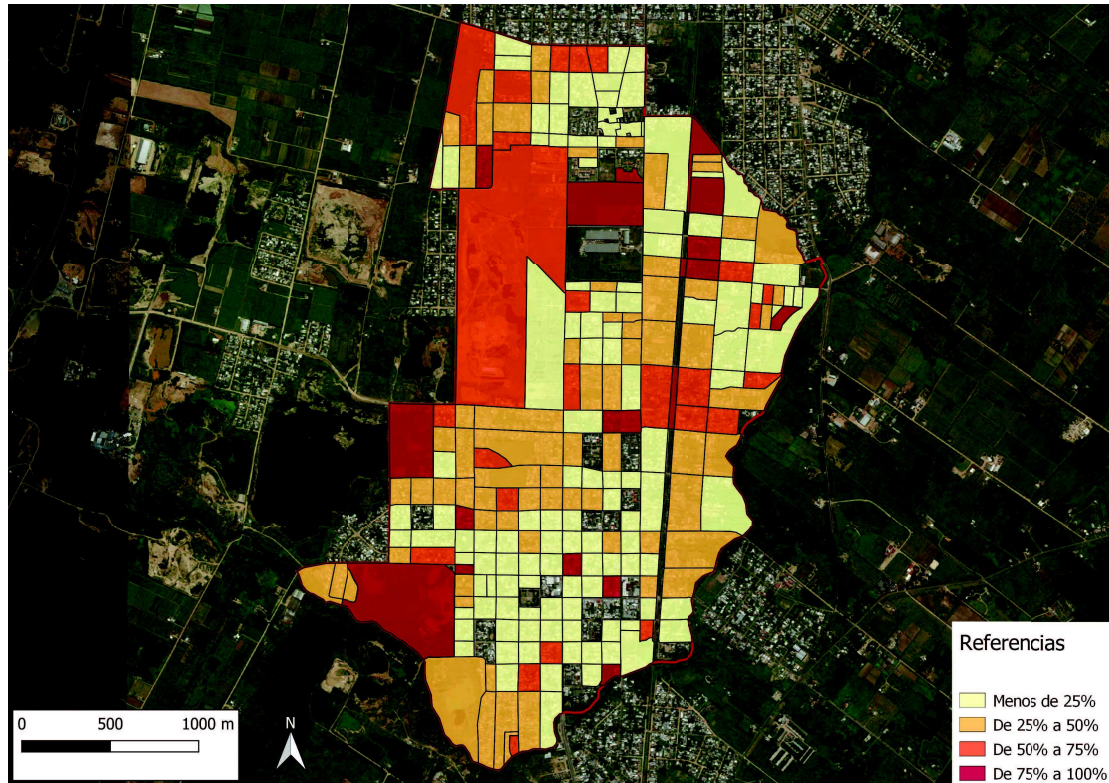


Fuente: Elaboración propia con base en registros de visitas MIDES al 7 de agosto de 2020

¹²Para categorizar se considera la mediana de cada subzona, la cual surge de ordenar a los hogares de menor a mayor según el valor del ICC para luego tomar el valor central, es decir, aquel que divide a los hogares en partes iguales: la mitad de los hogares tienen un valor menor de ICC y la otra mitad un valor mayor.



Figura 16: Proporción de hogares elegibles para TUS



Fuente: Elaboración propia con base en registros de visitas MIDES al 7 de agosto de 2020