

Programa Uruguay Trabaja Alfabetización Digital

Edición 2012.

Informe de resultados.

Documento de Trabajo N°19

Autoridades

Daniel Olesker - Ministro
Lauro Meléndez – Subsecretario

Dirección Nacional de Evaluación y Monitoreo

Director: Juan Pablo Labat

División de Evaluación: Director: Martín Moreno.

Equipo: Virginia Rojo; Emilio Aguirre; Javier Chiossi; Leonardo Cosse; Federico Da Costa; Thomás Evans; Carolina González;

Meliza González; Carolina Haselbeck; Julio Llanes; Mario Real; Mariana Tenenbaum // Equipo de Campo: Coordinadora:

Carolina Ortiz de Taranco. Equipo: Claudia Barboza; Cecilia David; Mario De Pena; Victoria D'Onofrio; Matilde Goñi; Silvina

Noria; Lucia Olivera; Cecilia Pontet; Valeria Santana; Valentina Selios; Alberto Zas.

División de Monitoreo: Director: Francisco Terra.

Equipo: Gonzalo Dibot; Virginia Sáenz; Luciana Bonilla; Paola Castillo; María del Carmen Correa; Leticia Glik; Gabriela

Mathieu; Diego Tuzman; Gabriela Ugo.

División Sistema Integrado de Información del Área Social: Director: Milton Silveira. Equipo: Guillermo Gelos; Diego

Olave.

Unidad de Trabajo de Campo y Estudios Sociales: Directora: Lorena Custodio.

Departamento Análisis y Estudios Sociales: Coordinador: Luis Lagaxio; Equipo: Natalia Caballero; Cecilia Capel; Elisa Failache;

Ana Victoria González, Federico González; Karina Kolombo; Martina Querejeta; Lucas Suárez; Laura Zacheo.

Departamento de Geografía: Coordinador: Federico Carve. Equipo: Carlos Acosta; Guillermo D'Angelo; Richard Detomasi;

Martín Hahn, Gonzalo Macedo; Damian Minteguiaga; Nicolás Paz. Encargada Oficina de Búsqueda: Mercedes Rodríguez.

Departamento Administración y soporte: Coordinador: Diego Martínez, Supervisores: Gimena Zugasti, Manuela Likay, Mauricio

Ruival, Vanesa Bogliacino.

Departamento Campo Programas: Jefatura: Fabiana Bautista, Jorge Vera. Coordinadores: Melissa Faggiani, Jhonny Reyes, Leo - nel Rivero, Valeria Unibazo.

Unidad Observatorio Social:

Equipo: Ana Laura Casotti; Víctor Borrás; Cecilia De Rosa; Alejandro Guedes. Equipo Repertorio de Políticas Sociales; Manuel

Píriz; Paola Castro; Rafael Giambruno.

Autores

Martín Moreno
Virginia Rojo
Paola Castillo

Dirección Nacional de Evaluación y Monitoreo

Octubre 2013

18 de Julio 1453.

CP. 11200. Montevideo, Uruguay

Teléfono: (0598) 2400 0302 Int. 1854

Correo electrónico: mmoreno@mides.gub.uy; vrojo@mides.gub.uy; pcastillo@mides.gub.uy

www.mides.gub.uy

Resumen ejecutivo

La Alfabetización Digital es un taller fundamental en el componente socio educativo del programa "Uruguay Trabaja". Por tal motivo, se realizó en la edición 2012 una consulta vía formulario digital a sus docentes (co-ejecutada entre MEC-MIDES). Los niveles de respuesta fueron muy buenos contando con información para la mayoría de los grupos y docentes que imparten la materia.

El docente de Alfabetización Digital promedio, puede ser una mujer o varón de 37 años con nivel educativo terciario, se define de profesión docente, y tiene una experiencia de uno a dos ediciones en Uruguay Trabaja y de menos de un año en la OSC.

Se debe cumplir con 54 horas de clase durante el programa y utilizar la guía y materiales del Plan Nacional de Alfabetización Digital (MEC). En promedio se cumplen con las horas previstas y se suman algunas clases extras. El promedio de horas según módulos es de 25 para el primer módulo (acercamiento a las computadoras e internet), 6 horas para el módulo dos (acercamiento a las Xo del Plan Ceibal) que presenta problemas de implementación por no poseer aparatos suficientes en clase. El módulo tres (profundización del manejo de las TIC) alcanza en promedio a las 15 horas. Por último, el módulo cuatro (gobierno y comercio electrónico) presenta 4 horas promedio de dictado de clases.

En cuanto a los recursos materiales, la cantidad de participantes por cada computadora en su mayoría no rebasa las dos personas (91%). Teniendo la cantidad de equipos electrónicos deseados, interesa la conectividad de los mismos. Más de la mitad de las clases pudieron conectar a internet en todas o casi todas las computadoras (65%). El resto tenían varios equipos sin conexión. Si observamos por modalidad, las localidades son las más afectadas. Con faltante de conexión en la mayoría de sus equipos (de una a cinco computadoras con conexión). Y es evaluada por sus docentes como muy mala, presentándose inconvenientes durante todo el tiempo de clase.

Las mayores dificultades para el desarrollo del curso, obedecen a razones materiales; conectividad a internet (falta de navegación segura y rápida) y no se cuenta con Ceibalitas (Xo). Le sigue las características de los participantes; dificultades de lectura y comprensión, inasistencias y miedo al manejo de los equipos (psicológicos). Por último, problemas de gestión; poca carga horaria o inicio tardío de las clases. Las principales características del grupo que facilitan el desarrollo de los talleres tienen que ver con los participantes: sus ganas de aprender, el entusiasmo en las temáticas desarrolladas, el compañerismo, la solidaridad y el apoyo mutuo.

Índice

1	Introducción	5
2	Dirección Nacional de Economía Social (MIDES). Programa Uruguay Trabaja	6
2.1	Objetivo general	7
3	Ministerio de Educación y Cultura. Centros MEC	8
3.1	Objetivos	8
4	Capacitación en Alfabetización Digital	10
4.1	Estrategia de evaluación	12
5	Resultados de Evaluación	14
5.1	Perfil docente	14
5.2	Horas dictadas y recursos materiales	16
5.3	Obstáculos y facilitadores del taller	19
5.4	Articulación interinstitucional	20
6.	A modo de síntesis	22
	Siglas	23
	Bibliografía	24
	Anexo	25

1. Introducción

El programa Uruguay Trabaja (UT) del Ministerio de Desarrollo Social (MIDES) en su edición 2012 y Centros MEC del Ministerio de Educación y Cultura (MEC) implementaron en forma conjunta talleres de Alfabetización Digital dentro de las capacitaciones transversales que programa Uruguay Trabaja desde su creación (2008). La estrategia conjunta se implementa desde el año 2011 en pos de unificar el currículo, brindar elementos materiales (locales de Centros MEC, manuales impresos para los participantes, manuales y guías de clase en formato digital para los docentes) y técnicos (capacitaciones a cargo del equipo coordinador de los Centros MEC) de mayor calidad. La temática se enmarca en Plan Nacional de Alfabetización Digital.

Con el cometido de evaluar y monitorear la experiencia se estableció un equipo de trabajo UT-DINEM¹ (MIDES) y Área de Evaluación de Centros MEC (MEC) para diseñar una estrategia de evaluación de la instancia de “Alfabetización Digital”. Así fue que se elaboró una encuesta auto-administrada a docentes del curso de la edición de 2012, de modo de conocer resultados en los participantes. El formulario fue instrumentado a partir de la web de Centros MEC.

¹ Dirección Nacional de Evaluación y Monitoreo.

2. Dirección Nacional de Economía Social (MIDES) . Programa Uruguay Trabaja

El Programa “Uruguay Trabaja” (UT) se inicia en 2008 en el marco del Plan de Equidad desde el componente Trabajo Promovido conjuntamente con el Programa Objetivo Empleo del Ministerio de Trabajo y Seguridad Social (MTSS). Su antecesor directo fue el Programa Trabajo por Uruguay (TXU), el cual entre 2005 y 2007 realizó 13 ediciones.

Se encuentra entre los programas ejecutados por la Dirección Nacional de Economía Social del Ministerio de Desarrollo Social (MIDES). Está dirigido a personas residentes en el país de edades entre 18 a 65 años, que no hayan culminado ciclo básico, se encuentren desocupados en el país por un período de hasta dos años-admitiéndose hasta 90 jornales de aportes laborales a la Seguridad Social en ese período-, y pertenezcan a hogares en situación de vulnerabilidad socioeconómica.

Funciona a través de grupos de trabajo (“cuadrillas”) en todo el país bajo dos modalidades: Ciudades y Localidades. En la primera modalidad la conformación de los grupos es más pequeña (15 participantes), mientras en la segunda los grupos están integrados por un cupo máximo de 35 participantes. Asimismo la duración del programa para las dos modalidades es diferente: dura 5 meses en la modalidad Localidades y 8 en la modalidad Ciudades.

Los componentes principales, por la cual los participantes reciben un subsidio², son;

La Tarea Operativa organizada en “cuadrillas” de trabajo que desarrollan la actividad en instituciones públicas.

El proceso socioeducativo, que junto con la Tarea Operativa se acompaña de una capacitación específica y transversal.

La *capacitación específica* brinda capacitación en oficios vinculados al desarrollo de la Tarea Operativa, mientras *la capacitación transversal* está compuesta de diferentes talleres temáticos orientados al conocimiento y el ejercicio de Derechos, y a la promoción de una ciudadanía activa por parte de los participantes. También incluye la “Alfabetización Digital”.

En los últimos meses del programa, se hace especial hincapié en la inserción laboral formal del participante.

² “Apoyo a la Inserción Laboral”, creado por Ley (18.240).

2.1 Objetivo general

El objetivo general del Programa es *“Contribuir al desarrollo de procesos de integración social a través de estrategias socioeducativas y de mejora del nivel de empleabilidad de personas en condición de vulnerabilidad social y desocupación de larga duración, reconociendo al trabajo como actividad humana central que produce efectos sinérgicos en la órbita personal, familiar y social”*³.

Como objetivos específicos el Programa se plantea:

1. Brindar oportunidades de desempeño laboral transitorios en ámbitos de organismos públicos a 3.000 personas desocupadas por un período mayor a dos años y que integren hogares en situación de vulnerabilidad socioeconómica.
2. Mejorar el ingreso económico de las 3.000 personas participantes, incorporadas mediante procesos de inscripción abiertos y sorteo público.
3. Desarrollar proyectos de valor local en ciudades y pequeñas localidades, en asociación con instituciones públicas, a través de tareas que permitan el desarrollo de destrezas laborales.
4. Desarrollar - a través del trabajo y programas de formación- procesos socioeducativos que contribuyan al fortalecimiento de la empleabilidad de las y los participantes, integrando competencias transversales y específicas.
5. Brindar instrumentos que favorezcan el conocimiento de los derechos y obligaciones en términos de ciudadanía (derechos laborales, de familia, sociales).
6. Facilitar el acceso a servicios públicos locales de atención integral en las áreas de salud, violencia familiar y doméstica, conductas adictivas, entre otros.
7. Promover vínculos solidarios y equitativos de género e inter-generacionales.

3

“Pliego Uruguay Trabaja, edición 2011 (pág. 4) y 2012 (pág. 3).”

3. Ministerio de Educación y Cultura. Centros MEC⁴

Los Centros MEC son espacios educativos y culturales, creados con el fin de facilitar el acceso a la educación, a la innovación científica y tecnológica y a servicios y productos culturales, llevando a cabo así políticas de democratización y descentralización para todos los uruguayos

Este proyecto busca favorecer la igualdad de oportunidades entre los ciudadanos, promoviendo la integración social y la participación ciudadana

Actualmente cuenta con 116 Centros ubicados primordialmente en localidades de menos de 5.000 habitantes. El equipo está integrado a nivel territorial por 220 docentes de alfabetización digital, 116 animadores socioculturales, 37 coordinadores departamentales, 4 asistentes regionales de alfabetización digital y a nivel central por 15 personas que se encargan de la dirección estratégica y administrativa.

3.1 Objetivos

- Mejorar el acceso de los ciudadanos a los bienes culturales y las oportunidades educativas, en particular a aquellos sectores de la población con menores posibilidades de acceso, por causas económicas, educativas, territoriales, capacidades diferentes, etcétera.
- Promover la educación y sensibilización respecto a los Derechos Humanos (sociales, políticos, ambientales, económicos, de género, entre otros).
- Implementar actividades de extensión, difusión y desarrollo artístico -cultural a partir de estos nuevos Centros, con circulación de artistas, científicos y tecnólogos, exposiciones, espacios de reflexión y otros eventos.
- Implementar proyectos y acciones de carácter educativo no-formal en torno a estos Centros, bajo el principio de "educación para todos durante toda la vida".
- Contribuir al logro de una mayor comprensión social de la ciencia, la tecnología y la innovación y una mejor apreciación del impacto que las mismas tienen sobre la

⁴ La información de este capítulo se encuentra disponible en la siguiente web <http://www.centrosmec.org.uy>

actividad cotidiana y la calidad de vida de los ciudadanos.

- Promover la alfabetización digital a fin de disminuir la brecha del Uruguay respecto a otros países y de los ciudadanos entre sí, como medio de mayor acceso a la educación y a la cultura.
- Promover y difundir los contenidos culturales y educativos locales a nivel nacional e internacional.
- Profundizar los instrumentos de coordinación que permitan un uso más racional de los recursos existentes en el país.

4. Capacitación en Alfabetización Digital.

Los cursos de Alfabetización digital se realizan, como se señaló más adelante, como parte de la capacitación transversal del componente educativo del programa Uruguay Trabaja. Apunta a las siguientes competencias laborales: comunicación interpersonal, trabajo en equipo, responsabilidad frente a la tarea, planificación y organización, resolución de problemas y toma de decisiones; iniciativa y creatividad, disposición al aprendizaje permanente, así como a competencias básicas de lecto-escritura y matemática aplicada a las tareas a desarrollar y las distintas capacitaciones.

La alfabetización digital permite trabajar otras temáticas como ser la búsqueda de empleo, la construcción del currículum, la práctica de la lecto-escritura y la búsqueda información sobre derechos y deberes relativos a la ciudadanía y el género. Temáticas tratadas de forma específica por otros talleres que coordinan sus actividades con Alfabetización digital en pos de una educación integral.

Como se observa a continuación, a nivel de diseño la capacitación específica concentra el 33% de las horas dedicadas en el programa al componente educativo, mientras la transversal el restante 67%. Dichas instancias de capacitación deben cubrir 6 horas semanales.

Tabla 1. Cantidad de horas según temática de los talleres y cursos de las capacitaciones, según modalidad. Edición 2012.

Capacitación en Competencias - Contenidos	Modalidad	
	Ciudades	Localidades
<i>Capacitación específica</i>	70	50
<i>Capacitación transversal</i>		
Alfabetización digital	54	54
Técnicas de Búsqueda de empleo y Habilidades Emprendedoras	15	10
Derechos laborales y Seguridad Social	5	3
Emprendedurismo	12	8
Salud Ocupacional y Seguridad Laboral	5	3
Género	15	12
Espacios colectivos: plenarios	16	10
Apoyo a la acreditación educativa formal	60	40
TOTAL	252	190

Fuente: Pliego Uruguay Trabaja edición 2012 (pág. 10), elaborado por la División de Evaluación (DINEM)

La estrategia de capacitación se enmarca en Plan Nacional de Alfabetización Digital (PNAD) que impulsan los Centros MEC. Es decir, el contenido de los talleres será el que estipula el PNAD⁵, adaptado a la población objetivo del programa Uruguay Trabaja.

Se realizó una estrategia específica y acordada, estableciendo;

- 1) Los contenidos de los talleres (PNAD adaptado).
- 2) La pedagogía y materiales interactivos son proporcionados por los Centros MEC con la supervisión y gestión de UT.
- 3) Capacitaciones en régimen de seminario para los docentes realizadas en conjunto UT-Centros MEC.
- 4) Contratación de docentes de los Centros MEC para impartir los cursos de Uruguay Trabaja en las localidades donde el MEC tiene presencia y en la medida que los horarios pudieron coordinarse para cubrir la demanda.
- 5) Apoyo técnico de Coordinadoras Departamentales de los Centros MEC, a solicitud de los docentes.

En la siguiente tabla 2 se enumeran los cuatro módulos y sus diferentes temáticas contenidos en el PNAD. Cada grupo decide entre el docente y sus alumnos el tiempo que se le destina a cada módulo.

⁵ Es una metodología de alfabetización digital para adultos iniciada en el año 2007 con los Centros MEC y formalizada en 2010. Consta de tres niveles simultáneos donde se aprende a utilizar las herramientas, a leer los medios y escribir con los medios. (Manual de Alfabetización digital - Usuarios).

Tabla 2. Módulos y temas del taller de Alfabetización Digital, edición 2012.

Módulos	Temas
Acercamiento a las computadoras e Internet	El teclado y el ratón ¿qué son y para qué sirven?
	Primeros acercamientos a la computadora.
	¿Cómo guardar información en la computadora?
	¿Qué es Internet?
	¿Cómo buscar información en Internet?
	¿Qué es el correo electrónico y cómo funciona?
	¿Qué es la mensajería instantánea y cómo funciona?
Acercamiento a las Xo del Plan Ceibal	¿Cómo funcionan las ceibalitas?
	¿Cómo trabajar con el teclado y las actividades?
	¿Cómo sacar fotos, filmar y guardar archivos?
	¿Qué es Internet y cómo funciona en las Xo?
Profundización del manejo de las TIC	¿Qué información podemos encontrar en Internet?
	¿Cómo descargar archivos y programas?
	¿Cómo podemos participar en Internet?
	Creación de blogs.
	¿Cómo crear un currículum vitae digital?
Gobierno y comercio electrónico	¿Cómo realizar trámites en Internet?
	¿Cómo comprar y vender a través de Internet?

Fuente: PNAD (Centros MEC), elaborado por la División de Evaluación (DINEM)

4.1 Estrategia de evaluación

En coordinación con los Equipos de Centros MEC y Uruguay Trabaja se estableció un cronograma para el registro en una ficha electrónica de los datos de cada grupo y se supervisó el progreso del llenado vía correo electrónico y consultas telefónicas.

El presente informe se refiere a los datos recogidos en el año 2012, donde se realizó especial hincapié en el seguimiento del llenado de las fichas electrónicas. Revirtiendo la situación de la edición anterior⁶, logrando disminuir los faltantes al 19% de los grupos (se recibieron fichas de 80 grupos de los 99 que funcionaron en la edición). No se presentan datos para el departamento de Lavalleya (sin fichas recibidas) y Río Negro presenta un bajo porcentaje de recepción (33% de las fichas recibidas).

La encuesta realizada a los docentes, donde debían evaluar a los grupos que le fueron designados, fue contestada por 74 docentes. El 74% (55 docentes) de los mismos poseen un solo grupo UT, el restante 26% (19 docentes) realiza la docencia en más de un grupo. Cada docente completó un formulario por grupo UT, los datos son recogidos a nivel agregado (no hay valoración de cada beneficiario desde el docente). Es decir la unidad de análisis es cada grupo UT, algunos grupos de la modalidad ciudades son subdivididos por criterios pedagógicos y/o de logística. Y varios grupos presentan más

⁶ En la edición 2011 se realizó la misma estrategia de evaluación (una ficha electrónica auto-administrada por grupo) sin supervisión de campo (no se realizó un seguimiento de la recepción de fichas) con el resultado de una alta omisión (del 58% de los grupos). De los 91 grupos de Uruguay Trabaja edición 2011 se tiene información de 38. Como la información recogida fue parcial, no permite su análisis.

de un docente desarrollando la actividad en cooperación.

Los módulos de la ficha fueron los siguientes;

- A) Identificación del grupo UT.
- B) Perfil del docente.
- C) Capacitación (horas y módulos dictados).
- D) Materiales e infraestructura.
- E) Evaluación del grupo (obstáculos y facilitadores).
- F) Evaluación de la formación y metodología de alfabetización digital.
- G) Articulación interinstitucional.
- J) Observaciones y comentarios.

5. Resultados de evaluación

A continuación se presentan los principales resultados de evaluación exponiendo el perfil de los docentes, las características del dictado del curso y la articulación interinstitucional.

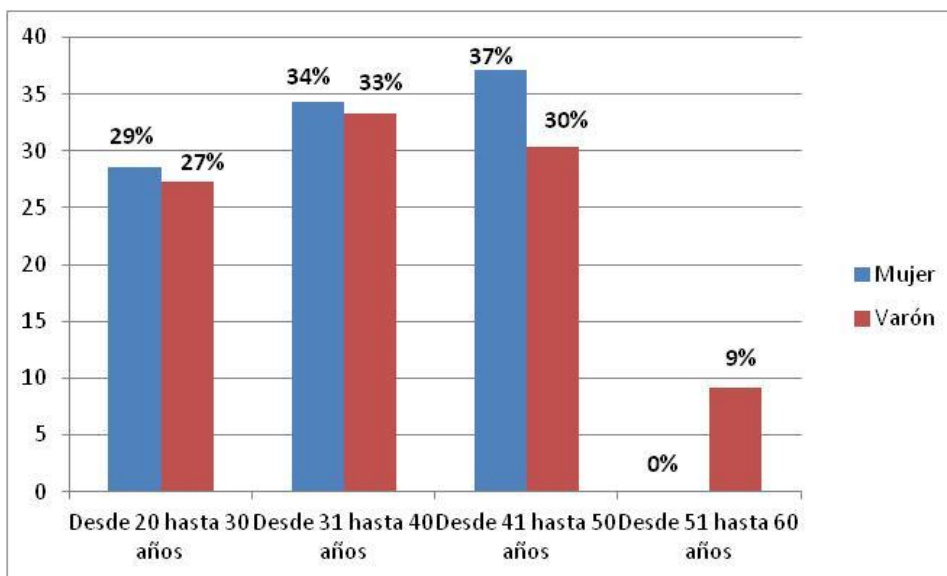
5.1 Perfil docente

A continuación se presentan los datos socio-demográficos (sexo y edad), de instrucción (educación formal) y laborales (profesión y antigüedad en la empresa) de los 74 docentes de alfabetización digital de la edición 2012 del programa Uruguay Trabaja.

En cuanto a la residencia, la mayoría de los docentes son de las mismas localidades a donde se imparte el taller. Algunos, (10 docentes) viajan a localidades cercanas de su residencia para realizar las actividades.

La composición según sexo es equilibrada (51% mujeres vs 49% varones) y las edades medias son de 37 años, con un mínimo de 23 años y un máximo de 57 años. Los varones en su mayoría se concentran en el tramo de 31 a 40 años y las mujeres entre los 41 y 50 años.

Gráfico 6. Docentes de Alfabetización Digital según sexo y edad.



Fuente: Registros digitales de seguimiento (UT-DINEM y Centros MEC), elaborado por la División de Evaluación (DINEM)

En cuanto al nivel educativo alcanzado el 62% es de nivel terciario. El promedio de escolaridad es de 14 años. Las mujeres se concentran en los niveles terciarios de educación, mientras que los varones en niveles secundarios.

Menos de la mitad de los docentes que no han completado sus estudios están cursando en pos de finalizar el ciclo. Con nivel terciario incompleto el 41% es estudiante, para secundaria incompleta es un porcentaje similar (42%). Es de marcar que los profesionales con niveles terciarios completos en un 43% de los mismos cursan estudios formales (posgrados u otras carreras).

Tabla 21. Nivel educativo de los docentes.

Nivel educativo	Casos	%
Secundaria incompleta	19	26
Secundaria completa	9	12
Terciaria o universitaria incompleta	32	43
Terciaria o universitaria completa	14	19
Total	74	100

Fuente: Registros digitales de seguimiento (UT-DINEM y Centros MEC), elaborado por la División de Evaluación (DINEM)

El 41% de los docentes se definen como profesional del área informática, precisamente como docentes de alfabetización digital. Le sigue el área educativa (39%) compuesta por docentes, educadores y maestras. El resto son administrativas, profesionales del área social, policías y otras profesiones.

Tabla 22. Área de la profesión principal en la que laboran.

Área de la profesión	Casos	%
Informática	30	41
Educativa	29	39
Administrativa	4	5
Social	3	4
Otras	8	11
Total	74	100

Fuente: Registros digitales de seguimiento (UT-DINEM y Centros MEC), elaborado por la División de Evaluación (DINEM)

En cuanto a la experiencia laboral el 41% hace menos de un año que trabaja para la OSC. En el otro extremo los docentes con más de un año de antigüedad son el 54% (principalmente con 2 y 3 años de trabajo). En su mayoría no trabaja en Centros MEC (72%). De los 21 docentes que trabajan en dichos Centros, la experiencia se dividen en tres tramos bien marcados; menos de un año (33%), de uno, dos y tres años (34%) y otro de cuatro o cinco años (33%).

La experiencia en Uruguay Trabaja es mayoritaria en una y dos ediciones (61%),

mantiene un 27% del personal con más antigüedad (de tres a cinco ediciones) y el 12% restante la presente edición es su única experiencia.

El docente de alfabetización digital promedio puede ser una mujer o varón de 37 años con nivel terciario, se define de profesión docente, y tiene una experiencia de uno a dos ediciones en Uruguay Trabaja y de menos de un año en la OSC.

5.2 Horas dictadas y recursos materiales

De los 74 docentes que contestaron el formulario, que corresponden a 80 grupos, se recibieron 104 fichas (24 fichas que corresponden a los alumnos de los grupos subdivididos de la modalidad ciudades). Haciendo un total de 11 fichas de 17 grupos de la modalidad localidades y 69 fichas de 82 grupos en ciudades (más 24 fichas de grupos subdivididos).

En cuanto a la cantidad de horas dictadas, ambas modalidades cumplieron en promedio (56 horas) con la cantidad de horas indicadas en el pliego de la edición 2012 (54 horas de Alfabetización Digital para ambas modalidades). Se prevé que la mayoría de los grupos van a sobrepasar las cantidad de horas exigidas porque la consulta (llenado de la ficha) se realizó un mes antes de la finalización de los cursos. Al observar por modalidad, las localidades alcanzan las 53 horas promedio y las ciudades 56 horas. En ésta última se presentan 11 grupos que no llegan a cubrir 40 horas dictadas (10 docentes), cerca de la mitad sin experiencia en la OSC, Uruguay Trabaja y/o Centros MEC (5 docentes). Los departamentos afectados son Canelones (2 grupos), Rocha (2 grupos) y el resto con un grupo (Montevideo, Colonia, Paysandú, Treinta y Tres, Florida y Flores).

Al observar las horas promedio dictadas en los módulos (50 horas), se nota una leve diferencia a la baja con respecto a las horas declaradas totales (56 horas). A continuación se presenta el promedio de horas declaradas según módulo;

- Acercamiento a las computadoras e internet, 25 horas.
- Acercamiento a las Xo del Plan Ceibal, 6 horas.
- Profundización del manejo de las TIC, 15 horas
- Gobierno y comercio electrónico, 4 horas

Las temáticas tratadas en todos los grupos fueron varias del módulo de "Acercamiento a las computadoras e internet" (El teclado y el ratón ¿qué son y para qué sirven?, ¿Cómo guardar información en la computadora?, ¿Qué es Internet? y ¿Cómo buscar información en Internet?). En el otro extremo hay clases que no le dedicaron ninguna hora a ciertas temáticas. Como ser el módulo "Acercamiento a las Xo del Plan Ceibal", que presenta, inconvenientes para su implementación por no contar con las computadoras del Plan Ceibal según declaran los docentes. Asimismo, el primer

módulo tratado suele insumir la mayor cantidad del tiempo.

Tabla 23. Cantidad de clases (grupos o subgrupos) sin horas ejecutadas.

Módulo	Temáticas	Casos
Acercamiento a las computadoras e Internet	¿Qué es el correo electrónico y cómo funciona?	1
	¿Qué es la mensajería instantánea y cómo funciona?	13
Acercamiento a las Xo del Plan Ceibal	¿Cómo funcionan las ceibalitas?	37
	¿Cómo trabajar con el teclado y las actividades?	32
	¿Cómo sacar fotos, filmar y guardar archivos?	44
	¿Qué es Internet y cómo funciona en las Xo?	43
Profundización del manejo de las TIC	¿Qué información podemos encontrar en Internet?	6
	¿Cómo descargar archivos y programas?	18
	¿Cómo podemos participar en Internet?	13
	Creación de blogs	45
	¿Cómo crear un currículum vitae digital?	4
Gobierno y comercio electrónico	¿Cómo realizar trámites en Internet?	10
	¿Cómo comprar y vender a través de Internet?	33

Fuente: Registros digitales de seguimiento (UT-DINEM y Centros MEC), elaborado por la División de Evaluación (DINEM)

De acuerdo al documento del PNAD, se pretende un tratamiento personalizado y lograr un clima de confianza personal que genere confianza en las propias capacidades para el uso de las TIC. Para ello se plantea: dos participantes por máquina y cada clase en el entorno de ocho alumnos a lo sumo, en los talleres de Uruguay Trabaja la cantidad recomendada es de 15 alumnos por clase. La cantidad de participantes por cada computadoras en su mayoría no rebasa las dos personas (91%). Con cuarenta y siete clases donde existe un alumno por computadora, y en el otro extremo dos clases con cuatro personas por equipo.

Tabla 24. Cantidad de participantes por cada computadora según modalidad.

Cantidad de participantes por cada computadora	Modalidad				Total	
	Ciudades		Localidades		Casos ⁷	%
	Casos	%	Casos	%		
1	42	48	5	46	47	48
2	38	44	4	36	42	43
3	6	7	1	9	7	7
4	1	1	1	9	2	2
Total	87	100	11	100	98	100

Fuente: Registros digitales de seguimiento (UT-DINEM y Centros MEC), elaborado por la División de Evaluación (DINEM)

⁷ Seis fichas de la modalidad ciudades, no presentan datos en este ítem.

Cumpliendo, en términos generales, con los equipos electrónicos interesa la conectividad de los mismos. Más de la mitad de las clases pudieron conectar a internet en todas o casi todas las computadoras (65%). El resto tenían varios equipos sin conexión. La modalidad localidades es la más afectada en cuanto a la faltante de conexión en la mayoría de sus equipos (de una a cinco computadoras con conexión a internet). Existiendo nueve clases sin ninguna conexión durante todos los cursos en la modalidad ciudades.

El estado de la conexión a internet, evaluado por los docentes, fue considerado bueno y muy bueno para la mitad de las clases (49%), el resto de las clases se distribuyen en ni bueno ni malo (22%), y malo y muy malo (29%). En la modalidad localidades el 45% de las clases tuvieron conexión a internet evaluada como "muy mala" (15% en ciudades).

La duración de las dificultades de conexión a internet en un 35% no presentó problemas, en el otro extremo el 32% dice tener problemas durante algunas clases y no todo el tiempo de clase. Si observamos según modalidad, nuevamente, las localidades tiene dificultades "en la mayoría de las clases y todo el tiempo de clase" (36%) frente a un 1% en ciudades. Existiendo solo un grupo sin problemas de conexión en localidades (9%) y treinta y cuatro en ciudades (38%).

En resumen, las clases dictadas en grupos de la modalidad localidades presentan mayores dificultades técnicas que en ciudades. Se puede presumir que las clases en las ciudades cuenta con una computadora por persona con conexión a internet en la mayoría de los equipos de calidad buena, presentando conectividad sin ningún problema o con dificultades durante algunas clases y no todo el tiempo. Y se dictaron 56 horas de alfabetización digital a un mes de terminar los cursos. A sí mismo en la modalidad localidades se cuenta con una computadora para cada participante pero conecta a internet de una a cinco equipos y el estado de dicha conexión es considerada por el docente como muy mala, presentando inconveniente todo el tiempo de clase. Las horas que se dictaron de clase en promedio fueron 53.

Los manuales (usuario y formadores) son materiales para utilizar en las clases y fuera de ellas, como guía y punto de apoyo para la práctica docente. Consultado a los mismos sobre la utilidad del manual de usuarios en sus clases, precisaron como aporte positivo en primera instancia que; se usa como apuntes y guía de clase. Destacan que es claro, tiene buena información, es concreto y completo. Y continúan los halagos como ser de; buena presentación, didáctico y bien ilustrado. En segunda instancia, se destaca, el valor emotivo (es un regalo), la capacidad de calmar la ansiedad frente a lo desconocido (la computadora, internet, el ambiente de clase) y es un respaldo pedagógico adecuado. Por último se menciona que es utilizado por los participantes, familiares y amigos (trasciende la clase).

El manual de usuarios no tuvo valoración negativa del docente, señalando como única problemática cuando los alumnos no lo llevan a clase. Perdiendo la posibilidad de aprender a usarlo, y seguir la clase como el resto de sus compañeros.

Los materiales pedagógicos brindados al docente son principalmente tres; manual de alfabetización digital de formadores, las presentaciones visuales para el desarrollo de los talleres y el "cuco" de las computadoras como elemento didáctico. La valoración de los docente sobre estas herramientas es "buena" por sobre el 80%. Asimismo fue evaluado el Plan Nacional de Alfabetización Nacional (PNAD) en un 89% de los docentes.

La asistencia al taller brindado por el equipo de Alfabetización Digital de Centros MEC alcanzó el 77% de los docentes y fue calificado como "bueno". En la modalidad ciudad llega al 83% de asistencia contra 40% en las localidades.

5.3 Obstáculos y facilitadores del taller

El módulo que despertó mayor interés en los participantes según el docente fue "Acercamiento a las computadoras e internet", le sigue la profundización en el manejo de TIC. Es coherente con la cantidad de horas dedicadas a dichos módulos, de igual forma fueron reconocidos como los módulos de mayor dificultad.

Al igual que las temáticas que captó el mayor interés de los alumnos fue la que causaron mayor dificultad, el correo electrónico. La búsqueda de información en internet es valorada como de gran interés por los alumnos y de escasa dificultad. A diferencia de la creación de blogs con escaso interés pero alta dificultad.

El contenido "¿Cómo crear un currículum vitae digital?" se coordina con el taller de "Técnicas de búsqueda de empleo", aún así, no logra suscitar el interés de las personas en casi ninguna clase pero si les presenta un grado de dificultad media.

Las mayores dificultades para el desarrollo del curso, obedecen a **razones materiales**; conectividad a internet (falta de navegación segura y rápida) y no se cuenta con Ceibalitas (Xo). Le sigue las **características de los participantes**; dificultades de lectura y comprensión, inasistencias y miedo al manejo de los equipos (psicológicos). Por último, **problemas de gestión**; poca carga horaria o inicio tardío de las clases.

Otras dificultades mencionadas fueron; los distintos niveles de aprendizaje, y especialmente incluir a las personas analfabetas que deben ser atendidas en forma diferenciada. La dispersión del grupo por bajos niveles de interés en la tarea o por problema de salud (de visión o motricidad). Éstos problemas sanitarios también acrecientan el miedo a la manipulación de los aparatos. Los problemas sociales extra clase que afectan el proceso de aprendizaje (de convivencia con familiares, amigos, vecinos y compañeros del grupo de Uruguay Trabaja). Otra mención, es en cuanto a infraestructura tiene que ver con la falta de una sala de práctica y las computadoras que poseen desperfectos.

Cuando se consultó a los docentes por los principales características del grupo que obstaculizan el desarrollo del curso pasaron a primer lugar los factores personales; nivel educativo bajo y/o heterogéneos, analfabetismo e inasistencias. Adquiere

relevancia los problemas de visión y auditiva como una dificultad cuasi excluyente para poder mantener la atención en clase. Y se menciona la falta de higiene corporal de algunos alumnos como un elemento distorsivo de la clase.

Las principales características del grupo que facilitan el desarrollo de los talleres tienen que ver con los participantes; sus ganas de conocer (aprender, ser demandantes de conocimientos), el entusiasmo (interés en las temáticas desarrolladas), el compañerismo, la solidaridad y el apoyo mutuo. En menor medida; la participación en clase (ser dinámicos), el prestar atención y escuchar al otro.

Otros factores mencionados son; la asistencia, el compromiso, responsabilidad y respeto. Características como la paciencia, el buen humor y la voluntad permiten un buen relacionamiento con el docente y sus compañeros, favoreciendo la actividad del grupo. Características etarias como ser jóvenes o tener edades homogéneas en la clase facilitan el funcionamiento. Los conocimientos previos en la temática de la mayoría del grupo o tener algunos alumnos con dichas características que apoyan a sus compañeros y le muestran que es posible aprender. Si los participantes tienen computadoras en su hogar suelen practicar y las clases se vuelven más dinámicas. Ser de la misma localidad, conocerse hace más unido al grupo y regulan el comportamiento mutuamente para crear un ambiente de atención y escucha.

Factores mencionados como facilitadores que hacen a la gestión, refieren a las clases pequeñas (pocos alumnos) y el apoyo de; el resto del equipo técnico y las instituciones públicas. Así como tener un local adecuado (edificio y computadoras con conexión a internet).

5.4 Articulación interinstitucional

Por último, se consultó a los docentes sobre "apoyos" recibidos por actores externos al equipo técnico de la OSC. Refiriendo a cualquier consulta que hubieran realizado para el desarrollo de sus clases. Así como, jornadas compartidas e invitados externos a participar o dictar clases. La modalidad ciudades presenta 15% de sus docentes que utilizaron este recurso y un 10% en los grupos de localidades. El 70% de los docentes que se relacionan extra equipo técnico, se vincularon con docentes de informática, en menor medida con maestras y referentes de Centros MEC. Incluyendo talleres para relacionarse con alumnos de Liceo - UTU en el manejo de la computadora portátil Magallanes (símil Xo).

Tabla 23. Porcentaje de docentes que consultaron con un apoyo externo al equipo técnico de la OSC según modalidad.

Apoyo de un actor exterior al equipo técnico de la OSC	Modalidad				Total	
	Ciudades		Localidades		Casos	%
	Casos	%	Casos	%		
Sí ⁸	9	15	1	10	10	10
No	53	85	9	90	62	61
Total	62	100	10	100	72	100

Fuente: Registros digitales de seguimiento (UT-DINEM y Centros MEC), elaborado por la División de Evaluación (DINEM)

Los datos avizoran docentes con pocos contactos fuera del equipo técnico en cuanto a apoyos externos y no suelen establecer jornadas de intercambio entre los alumnos UT y otros colectivos. Una de las recomendaciones recibidas apunta a incorporar en el cronograma de clases salidas fuera del aula, principalmente, cuando se trabaja con las Xo. Tanto ir a diferentes sectores donde se puedan utilizar (escuelas, plazas, liceos-UTU), como coordinar talleres con jóvenes y niños que puedan mostrar la utilidad del aparato electrónico para los participantes y sus familias.

El resto de las recomendaciones refieren a temas de gestión y materiales, como ser;

- **Planificación y coordinación** ajustada a las necesidades de los participantes. Por ejemplo; 1) Profundizar lecto-escritura antes de iniciar la capacitación en "Búsqueda de empleo". 2) Agregar temas de procesadores de texto y planillas de cálculo. Y eliminar otras temáticas como la compra por internet. 3) Subdividir la clase en grupos más pequeños para personalizar las mismas. 4) Por último, llevar una planilla cada clase con el temario.

- **Recursos materiales** adecuados. Varios docentes coinciden en dos problemas a solucionar; 1) Entregar ceibalitas (Xo) a los participantes y 2) Las dificultades técnicas de utilizar equipos de centros de enseñanza porque tienen filtrada una cantidad considerable de páginas web.

⁸ Los docentes que dictan clases en más de un grupo, se contabilizó una sola acción. Con la precaución de observar que los apoyos recibidos fueron para todos sus grupos (tres docentes).

6. A modo de síntesis.

La estrategia conjunta (MIDES - MEC) en sus distintos aspectos es considerada, por los docentes, como buena. Señalado como de gran utilidad, los manuales y guías de clase. Así como la propuesta pedagógica que de ellos se desprende. En cuanto a las temáticas tratadas se recomienda, 1) eliminar lo concerniente a blogs y compra por internet y 2) agregar contenidos relativos a planillas de cálculo y programas de texto.

Las dificultades pedagógicas señaladas por los docentes de alfabetización digital en aula, avizoran que los equipos técnicos están teniendo problemas para atender el componente educativo. La segunda de las razones de mayor dificultad para el dictado de clases, son las características de los participantes en cuanto a su educación (dificultades de lectura y comprensión), entre otras. Con una población del 3% (97 participantes) de analfabetos (quienes no saben leer ni escribir, independientemente de su nivel educativo) y 21% (549 personas) de personas con primaria incompleta. Los docentes reflexionan sobre la necesidad de atender especialmente a éstos participantes que permitan equiparar conocimientos.

Continuando con las dificultades para el dictado de las clases de alfabetización digital en el primer puesto se ubica la conectividad a internet (falta de navegación segura y rápida). Los grupos de la modalidad localidades presentan mayores dificultades técnicas que en las ciudades, con menor cantidad de aparatos que conectan a internet y navegación evaluada como defectuosa o mala. La tercera y última dificultad señalada es la concerniente a gestión, proponiendo grupos más pequeños e iniciar los talleres lo antes posible.

En la consulta al docente sobre su profesión, se presentan como docentes en su mayoría y en menor medida como "docente de alfabetización digital" en específico, que se preocupan por recursos materiales, de contenidos y pedagogía. Sin embargo, se avizora, que tienen pocos contactos fuera del equipo técnico con profesionales y agentes que enriquezcan sus clases y solucionen los inconvenientes pertinentes.

Siglas

DINEM – Dirección Nacional de Evaluación y Monitoreo.

MEC - Ministerio de Educación y Cultura.

MIDES – Ministerio de Desarrollo Social.

MTSS - Ministerio de Trabajo y Seguridad Social.

OSC – Organización de la Sociedad Civil.

PNAD - Plan Nacional de Alfabetización Digital.

TIC - Tecnologías de la Información y la Comunicación.

TXU - Trabajo por Uruguay.

UT - Uruguay Trabaja.

UTU – Universidad del Trabajo del Uruguay.

Bibliografía

DINEM – MIDES (2010). "Evaluación de procesos: la visión final de los Equipos Técnicos de las OSC." Dirección Nacional de Evaluación y Monitoreo. Ministerio de Desarrollo Social.

DINEM – MIDES (2011). "Informe MIDES. Evaluación y seguimiento de programas 2009 – 2010." Dirección Nacional de Evaluación y Monitoreo. Ministerio de Desarrollo Social.

MEC (Centros MEC) - MIDES (Programa Uruguay Trabaja) (2012) "Manual de Alfabetización Digital. Usuarios." Centros MEC. Ministerio de Educación y Cultura. Programa Uruguay Trabaja. Ministerio de Desarrollo Social.

MEC - Centros MEC (2010) "Plan Nacional de Alfabetización Digital." Centros MEC. Ministerio de Educación y Cultura.

MEC - Centros MEC (2008) "Manual de Alfabetización Digital. Formadores." Centros MEC. Ministerio de Educación y Cultura.

Uruguay Social. Consejo Nacional de Políticas Sociales. "De la Emergencia a la Equidad Social: Las políticas sociales del Gobierno Nacional (2005-2009)." Ministerio de Desarrollo Social.

Uruguay Trabaja (2012). "Pliego de bases y condiciones del Programa Uruguay Trabaja, edición 2012. Licitación pública nro. LP 115-2011." Programa Uruguay Trabaja. Ministerio de Desarrollo Social.

Se consultó a las siguientes páginas web:

<http://www.centrosmec.org.uy>

<http://www.mides.gub.uy>

<http://www.parlamento.gub.uy>

Anexo

Tabla 1. Recepción de fichas.

Departamento	Localidad	Docente	Nº de Grupo	OSC	Modalidad
Artigas	Artigas	Alicia Ronzoni	01 - ART - Artigas Ciudad 1	CIEDUR	Ciudades
Artigas	Artigas	Lorena Rodríguez	02 - ART - Artigas Ciudad 2	GRUPOCA	Ciudades
Artigas	Baltasar Brum	Nataly Silvera	05 - ART - Baltasar Brum	GRUPOCA	Ciudades
Artigas	Tomas Gomensoro	Mónica Moreira	06- ART- Tomás Gomensoro	GRUPOCA	Localidades
Canelones	Canelones	Jaime Cancela	07- CAN- Ciudad	CAMPANA	Ciudades
		Marcos Umpierrez			
Canelones	Las Piedras	Serrana Sollier	08- CAN- Las Piedras 1	HUVAITI	Ciudades
Canelones	Las Piedras /La Paz	Jandra Dimitroff	09- CAN- Las Piedras / La Paz	SOLIDARIDAD	Ciudades
Canelones	Progreso	Jandra Dimitroff	10- CAN- Progreso	SOLIDARIDAD	Ciudades
Canelones	Santa Lucía	Jaime Cancela	11- CAN- Santa Lucía	CAMPANA	Ciudades
		Marcos Umpierrez			
Canelones	Barros Blancos	Mario Silva	12- CAN- Barros Blancos	VIDA y EDUCACIÓN	Ciudades
Canelones	Sauce	Juan J Rafael Benítez	14- CAN- Sauce	SOLIDARIDAD	Ciudades
Canelones	Suarez	Fredy Perez	15- CAN- Suárez	COOP. YAPEYÚ	Ciudades
Canelones	Toledo	Sebastian Olivera	16- CAN- Toledo	SOLIDARIDAD	Ciudades

Departamento	Localidad	Docente	Nº de Grupo	OSC	Modalidad
Canelones	Costa de Oro - Parque del Plata	Martin Vola	18- CAN- Parque del Plata	CIEDUR	Ciudades
		Nelson Ignacio Lasalvia Parpal			
Canelones	Ciudad de la Costa (Pinar)	Martin Vola	19- CAN- Pinar	CIEDUR	Ciudades
Canelones	Tala	G. Lorena Pérez	20- CAN- Tala	COOP. YAPEYÚ	Ciudades
Cerro Largo	Melo	Antonia Ibarondo	21- CERRO L.- Melo 1	BARRIO SOUZA	Ciudades
Cerro Largo	Melo	Antonia Ibarondo	22- CERRO L.- Melo 2	BARRIO SOUZA	Ciudades
Cerro Largo	Fraile Muerto	Fernanda Muniz	24- CERRO L.- Fraile Muerto	EL JARDÍN	Localidades
Colonia	Carmelo	Rosina Espiga	26 - COL- Carmelo	EL ABROJO	Ciudades
Colonia	Rosario	Elena Muniz	27- COL- Rosario	EL ABROJO	Localidades
Colonia	Juan Lacaze	Elena Muniz	28- COL- Juan Lacaze	EL ABROJO	Localidades
Durazno	Durazno	Alejandra Bonfrisco	29- DUR- Ciudad 1	C.P.P.	Ciudades
		María Virginia Bonfrisco			
Durazno	Durazno	Alejandra Bonfrisco	30- DUR- Ciudad 2	C.P.P.	Ciudades
Durazno	Sarandí del Yí	Gustavo Nuñez	31- DUR- Sarandí del Yí	C.P.P.	Localidades
Flores	Trinidad	Edith Aguilar	32- FLORES- Trinidad	CIEDUR	Ciudades
Florida	Florida	Simón Bentacor	33- FLOR- Ciudad	C.P.P.	Ciudades
Florida	25 de Agosto	Natalia Sosa López	34- FLO- 25 de Agosto	C.P.P.	Localidades

Departamento	Localidad	Docente	Nº de Grupo	OSC	Modalidad
Maldonado	Madonado	Mary Martínez	38- MAL- Ciudad	ACCIONAR ENTRE MUJERES GUYUNUSA	Ciudades
Maldonado	Pan de Azúcar	Luis Cancela	39- MAL- Pan de Azúcar	ACCIONAR ENTRE MUJERES GUYUNUSA	Ciudades
Maldonado	Piriapolis	Natalia Cardozo	40- MAL- Piriápolis	ADESCO	Localidades
Montevideo	Montevideo	Maria Noel Fontes	41- MON – Hospital.Maciel – INAU	CIEDUR	Ciudades
		Jacqueline Buccigrossi			
Montevideo	Montevideo	Alejandro Parada	42- MON – MAPI - INAU	A.C.J.	Ciudades
		Victoria Batista			
Montevideo	Montevideo	Levinson Torena	43- MON 2- ANEP/CEIP/CETP/CESUEM – INAU	CIEDUR	Ciudades
Montevideo	Montevideo	Victoria Batista	44- MON 2- ANEP / CEIP – UEM	A.C.J.	Ciudades
		Joaquin Callorda			
Montevideo	Montevideo	Edgar Ambrosi	46- MON 4- Hospital de Clínicas	CASA DE LA MUJER	Ciudades
Montevideo	Montevideo	Sebastian Olivera	47- MON 4- Hospital Policial	SOLIDARIDAD	Ciudades
Montevideo	Montevideo	Edgar Ambrosi	48- MON 4- H. Pereyra Rossell	CLAEH	Ciudades
Montevideo	Montevideo	Nicolás Alaggia	49- MON 6- Piñeyro del Campo	CIEDUR	Ciudades
		Juan De León			

Departamento	Localidad	Docente	Nº de Grupo	OSC	Modalidad
Montevideo	Montevideo	Lourdes Altamirano	50- MON 4- IM/CCZ 4 – ANEP/CEIP/CES	CIEDUR	Ciudades
		Claudia Ggnazzo			
Montevideo	Montevideo	Matías De Brum	51- MON 16 - IM/CCZ 16- INAU- ANEP/CEIP/CES-MTyD	CIEDUR	Ciudades
		Claudia Ggnazzo			
Montevideo	Montevideo	Marcelo Giambiasi	52- MON 8- IM/CCZ 8 – ANEP/CES	CARDJIN	Ciudades
		Ruth Carnales			
Montevideo	Montevideo	Marcelo Giambiasi	53- MON 6- IM/CCZ6 – INAU – ANEP/CES/CETP – MtyD	CARDJIN	Ciudades
		Ruth Carnales			
Montevideo	Montevideo	Silvana Tanca	54- MON 7- IM/CCZ 7 – ANEP/CES	J.P.C.	Ciudades
Montevideo	Montevideo	Silvana Tanca	55- MON 9- IM/CCZ 9 - CEIP/CES – INAU	J.P.C.	Ciudades
Montevideo	Montevideo	Marcelo Giambiasi	56- MON 10 - IM/-CCZ 10 – ANEP/CES/CEIP – MTYD	CARDJIN	Ciudades
		Ruth Carnales			
Montevideo	Montevideo	Richard Silva	58- MON 12- Hospital Saint Bois	ACCIÓN PROMOCIONAL	Ciudades
Montevideo	Montevideo	Claudia Gnazzo	59- MON 12- IM/CCZ 12 – ANEP/CES/CEIP – INAU – MTYD	CIEDUR	Ciudades
Montevideo	Montevideo	Martín Mandado	60- MON 9- IM/CCZ9- ANEP/CEIP/CES	J.P.C.	Ciudades
Montevideo	Montevideo	Alejandro Parada	61- MON 14- IM/CCZ 14- MTyD – ANEP/CES	A.C.J.	Ciudades
		Joaquin Callorda			

Departamento	Localidad	Docente	Nº de Grupo	OSC	Modalidad
Montevideo	Montevideo	Leonardo Trujillo	62- MON 14y17- INAUIM/División Salud – ANEP/CEIP	COOP. YAPEYÚ	Ciudades
		Antonela Sastre			
Montevideo	Montevideo	Martín Mandado	63- MON -16 – Hospital Vilardebó	J.P.C.	Ciudades
Montevideo	Montevideo	Levinson Torena	64- MON 17- IM/PTIAPEX- ANEP/CEIP/CESMTyD-INAU	YACUMENZA	Ciudades
Montevideo	Montevideo	Levinson Torena	65- MON 17- IM/División Salud- ANEP/CES/CETP	YACUMENZA	Ciudades
Montevideo	Montevideo	Ana María Piquet	66- MON 18- IM/CCZ18 – ANEP/CES/CETP/CEIP	CIEDUR	Ciudades
		Nicolás Alaggia			
Paysandú	Paysandú	Rossana Lemes	67- PAY- Zona Centro	C.P.P.	Ciudades
Paysandú	Paysandú	Darío González	68- PAY- Zona Sur	EDUCACIÓN SOLIDARIA	Ciudades
Paysandú	Paysandú	Dario Capillera	69- PAY- Zona Norte	COOP. 25 de OCTUBRE	Ciudades
Paysandú	Quebracho	Federico Bonina	71- PAY- Quebracho	C.P.P.	Localidades
Rio Negro	Young	Anny Rosales	74- R.NEG-Young	C.P.P.	Localidades
Rivera	Rivera	Robert Gomez	75- RIV- Ciudad 1	HILANDO VIDAS	Ciudades
		Marcelo Nuñez			
Rivera	Tranqueras	Marcelo Nuñez	78- RIV- Tranqueras	HILANDO VIDAS	Localidades
Rivera	Vichadero	Yeila Martínez Lima	79- RIV-Vichadero	CERPROS	Localidades

Departamento	Localidad	Docente	Nº de Grupo	OSC	Modalidad
Rocha	Chuy	José Rocha	80- ROC- Chuy	COOP. YAPEYÚ	Ciudades
Rocha	Rocha	Claudio Nassi	82- ROC- Ciudad	COOP. YAPEYÚ	Ciudades
Salto	Salto	Matias Sena	83- SAL- Zona Sur	CIEDUR	Ciudades
		Gastón Gómez			
Salto	Salto	Lourdes Berreta	84- SAL- Zona Centro	IPRU	Ciudades
Salto	Salto	Matias Sena	85- SAL- Zona Norte	CIEDUR	Ciudades
		Gastón Gómez			
Salto	Salto	Lourdes Berreta	86- SAL- Zona Este	IPRU	Ciudades
Salto	Villa Constitución	Andrea Guiacosa	87- SAL- Villa Constitución	CIEDUR	Ciudades
		Alberto Díaz			
San José	Ciudad del Plata (Delta del Tigre)	Micaela Perdomo	88- SAN J.- Ciudad del Plata 1	C.A. CAMPANA	Ciudades
		Fernando Collazo			
San José	Ciudad del Plata (Playa Pascual)	Micaela Perdomo	89- SAN J.- Ciudad del Plata 2	C.A. CAMPANA	Ciudades
		Fernando Collazo			
San José	San José	Alvaro Suárez	90- SAN J.- Ciudad	ASOCIACIÓN MARAGATA	Ciudades
Soriano	Dolores	Cecilia Bertullo	91- SOR- Dolores	J.P.C.	Ciudades
		Cecilia Carte			
Soriano	Mercedes	Yanella Farabelli	92- SOR- Mercedes	J.P.C.	Ciudades
		Mónica Lopez			Ciudades

Departamento	Localidad	Docente	Nº de Grupo	OSC	Modalidad
Tacuarembó	Tacuarembó	Shubert De Souza	94- TAC- Ciudad 1	COOP. 25 de OCTUBRE	Ciudades
		Paola Olivera			
Tacuarembó	Paso de los Toros	Juan Aguiar	96- TAC- Paso de los Torros	CLAEH	Ciudades
Tacuarembó	San Gregorio de Polanco	Danilo Sanguinetti	97- TAC- San Gregorio de Polanco	COOP. 25 de OCTUBRE	Ciudades
Treinta y Tres	Treinta y Tres	Gerardo Fernandez	98- T.Tres- Ciudad	ADESCO	Ciudades
Treinta y Tres	Santa Clara	Tamara Ipez	99- T.Tres- Santa Clara	PROYECTO SANTA CLARA	Ciudades

Fuente: Registros digitales de seguimiento (UT-DINEM y Centros MEC), elaborado por la División de Evaluación (DINEM)

Tabla 2. Porcentaje de fichas recibidas de los docentes de alfabetización digital según departamento, edición 2012.

Departamento	Cantidad de grupos	Grupos que enviaron la ficha	% de ficha recibidas
Montevideo	26	24	92
Artigas	6	4	67
Canelones	14	12	86
Cerro Largo	4	3	75
Colonia	4	3	75
Durazno	3	3	100
Flores	1	1	100
Florida	2	2	100
Lavalleja	3	0	0
Maldonado	3	3	100
Paysandú	5	4	80
Río Negro	3	1	33
Rivera	5	3	60
Rocha	3	2	67
Salto	5	5	100
San José	3	3	100
Soriano	3	2	67
Tacuarembó	4	3	75
Treinta y Tres	2	2	100
Total	99	80	81

Fuente: Registros digitales de seguimiento (UT-DINEM y Centros MEC), elaborado por la División de Evaluación (DINEM)

Tabla 3. Experiencia de los docentes de alfabetización digital en OSC, Uruguay Trabaja y Centros MEC.

Tiempo de trabajo para la OSC	Casos	%
Menos de 1 año	30	41
1 año	4	5
2 años	18	24
3 años	12	16
4 años	6	8
5 años y más	4	5
Total	74	100

Tiempo de trabajo para UT	Casos	%
En ninguna edición	9	12
1 edición	21	28
2 ediciones	24	32
3 ediciones	10	14
4 ediciones	7	9
5 ediciones	3	4
Total	74	100

Tiempo de trabajo para los Centros MEC	Casos	%
Menos de 1 año	7	33
1 año	3	14
2 y 3 años	4	19
4 y 5 años	7	33
Total	21	100

Fuente: Registros digitales de seguimiento (UT-DINEM y Centros MEC), elaborado por la División de Evaluación (DINEM)

Tabla 4. Promedio de horas dictadas según módulo, temáticas y modalidad.

Módulos	Temáticas	Modalidad (promedio de horas)		Total
		Ciudades	Localidades	
Acercamiento a las computadoras e Internet	El teclado y el ratón ¿qué son y para qué sirven?	3,5	2,3	2,9
	Primeros acercamientos a la computadora.	4,1	2,9	3,5
	¿Cómo guardar información en la computadora?	4,1	4,1	4,1
	¿Qué es Internet?	3,7	2,5	3,1
	¿Cómo buscar información en Internet?	4,3	3,8	4,1
	¿Qué es el correo electrónico y cómo funciona?	5,8	4,5	5,2
	¿Qué es la mensajería instantánea y cómo funciona?	2,6	1,9	2,2
	Sub Total	28,2	22,1	25,1
Acercamiento a las Xo del Plan Ceibal	¿Cómo funcionan las ceibalitas?	2,0	1,0	1,5
	¿Cómo trabajar con el teclado y las actividades?	2,1	1,7	1,9
	¿Cómo sacar fotos, filmar y guardar archivos?	1,6	1,0	1,3
	¿Qué es Internet y cómo funciona en las Xo?	2,2	0,5	1,4
	Sub Total	7,9	4,3	6,1
Profundización del manejo de las TIC	¿Qué información podemos encontrar en Internet?	3,5	2,9	3,2
	¿Cómo descargar archivos y programas?	2,6	1,5	2,1
	¿Cómo podemos participar en Internet?	2,9	2,5	2,7
	Creación de blogs.	2,5	1,3	1,9
	¿Cómo crear un currículum vitae digital?	5,0	4,9	4,9
	Sub Total	16,5	13,2	14,8
Gobierno y comercio electrónico	¿Cómo realizar trámites en Internet?	3,4	2,0	2,7
	¿Cómo comprar y vender a través de Internet?	2,7	0,7	1,7
	Sub Total	6,1	2,7	4,4

Fuente: Registros digitales de seguimiento (UT-DINEM y Centros MEC), elaborado por la División de Evaluación (DINEM)

Tabla 5. Conectividad a internet. Cantidad de computadoras, estado y duración de la conexión

Cantidad de computadoras que conectan a internet	Modalidad				Total	
	Ciudades		Localidades		Casos	%
	Casos	%	Casos	%		
Ninguna	9	10	0	0	9	9
De una a cinco	8	9	4	37	12	11
De seis a diez	13	14	3	27	16	15
De once a quince	52	56	3	27	55	53
De dieciséis a veinte	8	8	1	9	9	9
Más de veintiuna	3	3	0	0	3	3
Total	93	100	11	100	104	100

Estado de conexión a internet de las computadoras	Modalidad				Total	
	Ciudades		Localidades		Casos	%
	Casos	%	Casos	%		
Muy malo	14	15	5	45	14	14
Malo	11	12	0	0	16	15
Ni bueno ni malo	22	24	1	9	23	22
Bueno	27	29	3	27	30	29
Muy bueno	19	20	2	18	21	20
Total	93	100	11	100	104	100

Duración de las dificultades de conexión a internet	Modalidad				Total	
	Ciudades		Localidades		Casos	%
	Casos	%	Casos	%		
Durante algunas clases y no todo el tiempo de clase	32	36	1	9	33	32
Durante algunas clases y todo el tiempo de clase	10	11	4	36,5	14	14
En la mayoría de las clases y no todo el tiempo de clase	6	7	1	9	7	7
En la mayoría de las clases y todo el tiempo de clase	1	1	4	36,5	5	5
Durante todas las clases y no todo el tiempo de clase	3	3	0	0	3	3
Durante todas las clases y todo el tiempo de clase	4	4	0	0	4	4
Sin problemas	34	38	1	9	35	35
Total	90	100	11	100	101	100

Fuente: Registros digitales de seguimiento (UT-DINEM y Centros MEC), elaborado por la División de Evaluación (DINEM)