

Programa

AULAS COMUNITARIAS

Reporte de Resultados 2014

.....
Julio de 2015

División Monitoreo
Dirección Nacional de Evaluación y Monitoreo (DINEM)

Ministerio de Desarrollo Social

Autoridades

Ministro: Marina Arismendi

Subsecretario: Ana Olivera.

Dirección Nacional de Evaluación y Monitoreo

Director: Juan Pablo Labat

División de Monitoreo:

Directora: Virginia Sáenz

Departamento Sistemas y Procesos: Gonzalo Dibot

Equipo: Luciana Bonilla, Lucía del Castillo, Elina Gómez, Philippe Rímoli, Diego Tuzman.

Departamento Planificación y Diseño: Ana Laura Casotti

Equipo: Paola Castillo, María del Carmen Correa, Federico Da Costa, Leticia Glik, Alejandra Triñanes.

Redacción del reporte

Lucía del Castillo

Responsables del reporte

Virginia Saenz

Gonzalo Dibot

Ana Laura Casotti

Lucía del Castillo

Índice

Índice	3
Introducción	4
1. Cobertura del programa y breve caracterización de los estudiantes (2014)	5
2. Resultados Académicos de los estudiantes PAC (2014).....	8
2.1. Resultados académicos estudiantes Modalidad A (2014).....	8
2.2. Modalidad B (2014)	17
2.3. Resultados Estudiantes Modalidad C (2014).....	18
3. Síntesis final.....	23

Introducción

El PAC es un programa de inclusión educativa, de carácter interinstitucional (CES-MIDES) que busca, mediante una propuesta pedagógica alternativa, trabajar a efectos de reducir la desvinculación educativa en EMB, especialmente en primer año liceal.

Este programa es una de las vías de re vinculación a la educación media de quienes se encuentran desafiados o en proceso de desafiliación del sistema educativo. Su población objetivo son los adolescentes entre 13 y 17 años que culminaron primaria y que: nunca se matricularon en educación media, presentan riesgo de fracaso en primer año o se han desvinculado de la enseñanza media sin haber culminado primer año.

En cada aula comunitaria y según el tipo de población, se desarrollan tres modalidades de trabajo:

1. Modalidad A: *inserción efectiva en primer año del ciclo básico.* Bajo esta modalidad de trabajo, los adolescentes cursan el primer año del ciclo básico (dividido en dos módulos semestrales) dentro del aula comunitaria y pueden aprobar cada asignatura mediante una evaluación de proceso, de acuerdo a sus actitudes, aprendizajes de contenidos básicos esenciales y rendimientos positivos, o una evaluación sumativa final (prueba especial). Esta modalidad supone que al completar primer año el adolescente egresa hacia el liceo o UTU, con el apoyo desde el PAC bajo la modalidad C (que se detalla a continuación).

2. Modalidad B: *introducción a la vida liceal.* Dirigida a los adolescentes que, habiendo culminado educación primaria, no se inscribieron en el liceo o lo hicieron pero nunca concurrieron a él. Se trabaja con ellos en lengua oral y escrita, pensamiento lógico-matemático y estrategias para aprender a aprender.

3. Modalidad C: *acompañamiento al egreso del PAC.* Esta modalidad de trabajo consiste en el acompañamiento de los adolescentes al egreso del PAC (de las modalidades A y B), favoreciendo su re vinculación con el liceo o UTU de la zona, de forma de continuar sosteniendo su vida con proyectos educativos. Para realizar esta tarea se incorporó una nueva figura: el profesor referente, quien depende del CES.

En este informe, en primer lugar se presenta la cobertura del Programa en 2014 por departamento y modalidad, y conjuntamente se realiza una breve caracterización de los estudiantes según sexo y edad. Luego se exponen los resultados académicos de los estudiantes que participaron en la modalidad A en 2014, analizando las diferencias por sexo, región y edad, así como las distintas proporciones de aprobación según materia. A su vez, se presentan las razones de desvinculación de los estudiantes modalidad A y el porcentaje de inscripción en 2º año de los estudiantes de dicha modalidad que aprueban el año. Posteriormente, se hace foco en los estudiantes que participaron en la modalidad B en 2014, y se verifica su reinscripción en el programa en 2015. Seguido de esto, se muestran los resultados académicos de los estudiantes que participaron de la modalidad C en 2014, desagregándolos por institución educativa a la que asistieron, sexo y región. Finalmente se sintetizan los principales datos expuestos.

1. Cobertura del programa y breve caracterización de los estudiantes (2014)

En su edición 2014, el programa se implementó en 26 aulas comunitarias, en 8 departamentos del país, trabajando con un total de 2149 estudiantes. Como en las ediciones anteriores, Montevideo es el principal departamento donde se desarrolla el programa, con 15 aulas en funcionamiento en 2014 y concentrando al 60% de los estudiantes que participan del programa. El segundo departamento que se destaca es Canelones, con 5 aulas funcionando en 2014, a las cuales asisten el 18,5% de los participantes del país. Por su parte, en los departamentos de Durazno, Maldonado, Paysandú, Rocha, San José y Treinta y tres se desarrolló el programa con un aula comunitaria en cada uno.

En cada Aula asistieron en promedio 82,7 estudiantes, verificándose una leve diferencia en los promedios de estudiantes por aula entre Montevideo (85,4) e Interior (78,9).

Cuadro 1. Cantidad de Aulas Comunitarias y estudiantes por departamento. Año 2014

	Aulas	Estudiantes	
Departamento	N	N	%
Montevideo	15	1281	59,6
Canelones	5	398	18,5
Durazno	1	57	2,7
Maldonado	1	87	4
Paysandú	1	88	4,1
Rocha	1	76	3,5
San José	1	92	4,3
Treinta y Tres	1	70	3,3
Total	26	2149	100

Fuente: Elaborado por DINEM, con datos de monitoreo DINEM-CES.

De los 2149 estudiantes que participaron del programa en 2014, el 51,3% se inscribió en la modalidad A, el 17,1% en la B y el 31,6% en la C. En general, en cada aula se implementan las tres modalidades, formándose grupos de diferente magnitud según la modalidad. Los grupos de la modalidad A fueron en promedio de 22 estudiantes, los de la modalidad B, por su parte, se conformaron por 15 estudiantes en promedio, y los de la C por 27 participantes. Cabe aclarar que los grupos de la modalidad C no funcionan en las aulas, sino que se componen de estudiantes a los que se les hace un seguimiento, ya sea en Liceo o en UTU.

Cuadro 2. Cantidad de estudiantes por modalidad. Año 2014

Modalidad	Estudiantes	
	N	%
A	1103	51,3
B	367	17,1
C	679	31,6
Total	2149	100,0

Fuente: Elaborado por DINEM, con datos de monitoreo DINEM-CES.

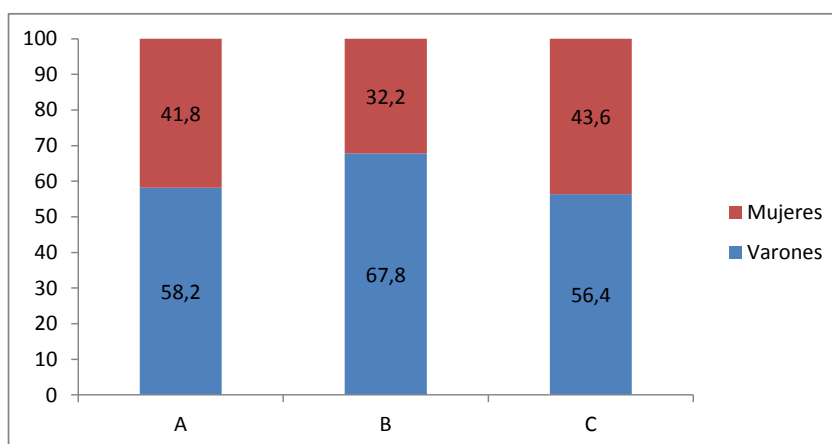
En cuanto a la caracterización de los estudiantes, se observa que en 2014, así como en años anteriores, casi el 60% de los mismos son varones. Esta preponderancia de estudiantes varones es más acentuada específicamente en la modalidad B, donde su proporción asciende al 67,8%.

Cuadro 3. Distribución de los estudiantes según Sexo. Año 2014

Sexo	N	%
Varones	1274	59,3
Mujeres	875	40,7
Total	2149	100

Fuente: Elaborado por DINEM, con datos de monitoreo DINEM-CES.

Gráfico 1. Distribución de los estudiantes según Sexo, por modalidad. Año 2014



Fuente: Elaborado por DINEM, con datos de monitoreo DINEM-CES.

Con respecto a la edad de los estudiantes que participan del programa se puede decir que, en promedio, es de 14,5 años. Al contrastar las edades de los estudiantes según las diferentes modalidades del programa, se observa que la modalidad B concentra a los estudiantes de menor edad, siendo el promedio en esta modalidad de 13,6 años. Luego, en la modalidad A se registran edades intermedias y un promedio de 14,4 años. Por último, en la modalidad C se encuentran los estudiantes de edad más avanzada, presentando un promedio de 15,2 años. Esta diferenciación concuerda con los perfiles de estudiantes a los que va dirigida cada modalidad.

Cuadro 4. Media de edad de los estudiantes según modalidad. Año 2014

Modalidad	Media de edad
A	14,4
B	13,6
C	15,2
Total	14,5

Fuente: Elaborado por DINEM, con datos de monitoreo DINEM-CES.

2. Resultados Académicos de los estudiantes PAC (2014)

Para dar cuenta de los resultados de la implementación del programa en 2014, en este apartado se presentan: los resultados académicos de los estudiantes modalidad A 2014, la proporción de estudiantes modalidad B 2014 que se reinscriben en el programa en 2015 y, por último, los resultados académicos de los estudiantes modalidad C 2014.

2.1. Resultados académicos estudiantes Modalidad A (2014)

En el año 2014 participaron en la modalidad A del PAC 1.116¹ adolescentes, de los cuales un 63% aprobó el año, un 24,5% lo reprobó y el 12,5% se desvinculó del programa. Con respecto al 2013, en 2014 disminuyó la tasa de aprobación en casi 3 puntos porcentuales, aumentando el porcentaje de desaprobación en 2 puntos y la desvinculación en 1 punto porcentual. Igualmente, 2013 fue el año que tuvo el mayor porcentaje de aprobación desde que inició el programa, y la tasa de aprobación de 2014 sigue la tendencia de años anteriores.

Cuadro 5. Resultados académicos de los estudiantes modalidad A (2009-2014)

Resultados	2009		2010		2011		2012		2013		2014	
	N	%	N	%	N	%	N	%	N	%	N	%
Aprueban Año	379	60,8	469	60,1	579	62,7	604	62,7	690	66,2	703	63
No aprueban Año	158	25,4	183	23,5	217	23,5	261	27,1	234	22,5	274	24,5
Se desvinculan	86	13,8	128	16,4	127	13,8	98	10,2	118	11,3	139	12,5
Total	623	100	780	100	923	100	963	100	1042	100	1116	100

Fuente: Elaborado por DINEM, con datos de monitoreo DINEM-CES

Es necesario especificar la aprobación en dos experiencias piloto que el programa viene llevando a cabo para facilitar la continuidad educativa de los estudiantes. La primera consiste en el desarrollo de dos aulas comunitarias insertas en dos liceos (ACL: 23 y 24). Esta modalidad sigue la hipótesis de que el hecho de estar dentro del liceo puede favorecer la continuidad en 2º año, aspecto que se estudiará en la presentación de resultados de la modalidad C. La segunda experiencia piloto es la realizada en otras tres aulas comunitarias (AC: 2, 11 y 21) donde los estudiantes pueden cursar 1º y 2º año bajo el régimen de modalidad A. Esto permite continuar con la modalidad de trabajo personalizada del PAC, buscando consolidar el proceso y fortalecer su continuidad educativa posterior.

Si se observan los resultados en función de estos dos nuevos formatos, se obtiene que en ambos casos el porcentaje de aprobación es mayor al nivel general (63%). Los resultados de las aulas 23 y 24 sumadas arrojan un 73,6% de aprobación, y las aulas 2, 11 y 21 en conjunto registran un 66,2 % de

¹ En el apartado anterior se reportaron 1103 inscripciones en la Modalidad A, pero al momento de realizar el procesamiento de las Calificaciones se registraron 13 inscripciones nuevas.

estudiantes que aprueban el año. Igualmente cabe aclarar que al desagregar los resultados por aula existen significativas diferencias entre ellas.

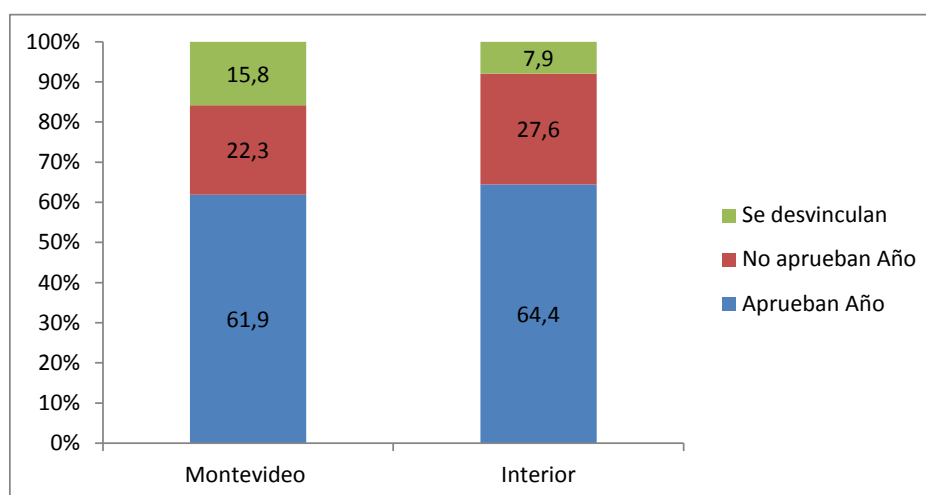
Cuadro 6. Resultados académicos de los estudiantes del PAC aulas 23-24 y 2-11-21, año 2014

Resultados	Aulas 23 y 24		Aulas 2, 11 y 21		Total	
	N	%	N	%	N	%
Aprueban Año	67	73,6	92	66,2	703	63
No aprueban Año	20	22,0	25	18,0	274	24,5
Desvinculados	4	4,4	22	15,8	139	12,5
Total	91	100,0	139	100,0	1116	100

Fuente: Elaborado por DINEM, con datos del Relevamiento 2013 de Seguimiento y Evaluación.

Por otro lado, al comparar los resultados que se obtuvieron en Montevideo y en el Interior, se verifican algunas diferencias. Por un lado, el porcentaje de aprobación en el Interior es casi 3 puntos porcentuales mayor al de Montevideo. Asimismo, existen diferencias entre los porcentajes de desaprobación y desvinculación. En Montevideo, del 38,1% de estudiantes que no aprueban el año, un 22,3% lo finaliza y un 15,8% lo abandona, mientras que en el Interior, del 35,5% que no aprueba el año un 27,6% lo finaliza y un 7,9% lo abandona. En otras palabras, en Montevideo es más grave el problema de la desvinculación de los estudiantes.

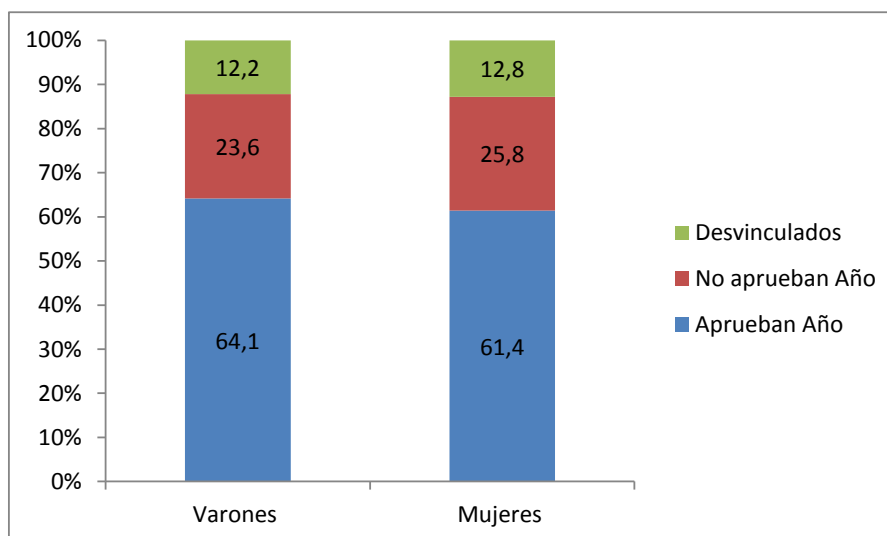
Gráfico 2. Resultados académicos de los estudiantes Mod. A por Región, año 2014.



Fuente: Elaborado por DINEM, con datos de monitoreo DINEM-CES.

Si se analizan los resultados académicos según sexo, no se observan grandes diferencias, aunque existe una leve superioridad en los resultados obtenidos por los varones, como lo muestra el cuadro siguiente.

Gráfico 3. Resultados académicos de los estudiantes Mod. A por Sexo, año 2014.



Fuente: Elaborado por DINEM, con datos de monitoreo DINEM-CES.

Al desagregar los resultados por tramos de edad, se observa que a mayor edad de los participantes, menor es el porcentaje de aprobación. Esto puede estar relacionado con el perfil de los estudiantes de más edad, que en general se caracterizan por ser participantes con mayores problemas de repetición y rezago académico. Para dar cuenta de esta situación, luego de los resultados académicos por tramo etario (cuadro 7) se presentan algunos antecedentes académicos de los estudiantes modalidad A según tramos etarios.

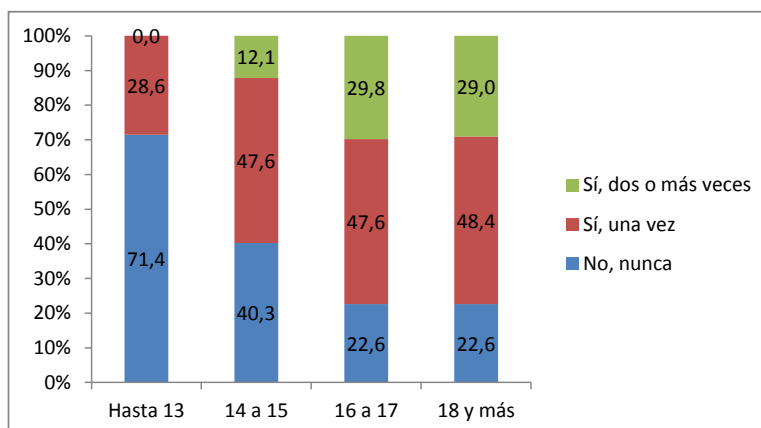
Cuadro 7. Resultados académicos de los estudiantes Mod. A por tramos etarios, año 2014.

	Tramos etarios							
	Hasta 13		14 a 15		16 a 17		18 y más	
Resultados	N	%	N	%	N	%	N	%
Aprueban Año	49	70,0	408	65,2	234	60,2	12	38,7
No aprueban Año	14	20,0	155	24,8	95	24,4	10	32,3
Se desvinculan	7	10,0	63	10,1	60	15,4	9	29,0
Total	70	100,0	626	100,0	389	100,0	31	100,0

Fuente: Elaborado por DINEM, con datos de monitoreo DINEM-CES.

En primer lugar, si se analizan los antecedentes de repetición en primaria según dichos tramos etarios se observa que a mayor edad, mayor es el porcentaje de estudiantes que repitieron primaria, ya sea en una oportunidad como dos o más veces.

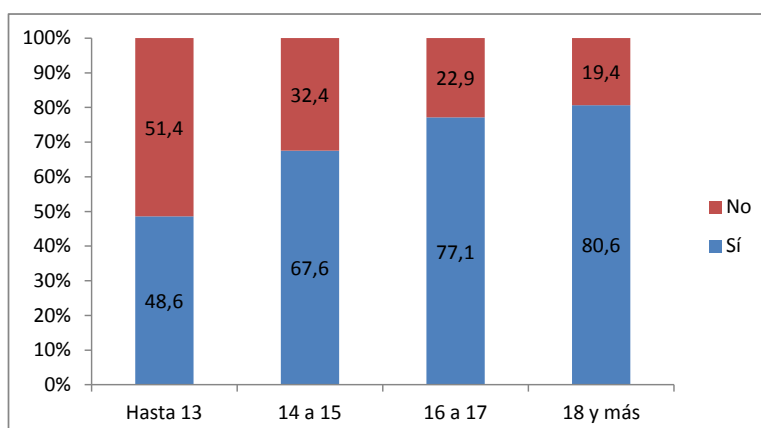
Gráfico 4. Repetición en primaria de estudiantes Mod. A por tramos etarios, año 2014.



Fuente: Elaborado por DINEM, con datos de monitoreo DINEM-CES.

Por su parte, los estudiantes de mayor edad se inscribieron en secundaria anteriormente en una proporción más alta que los menores, tal como lo muestra el siguiente gráfico.

Gráfico 5. Inscripción en Secundaria de estudiantes Mod. A por tramos etarios, año 2014.

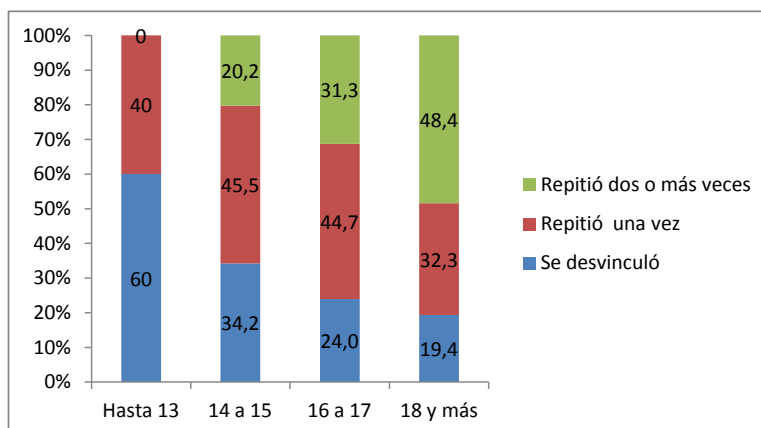


Fuente: Elaborado por DINEM, con datos de monitoreo DINEM-CES.

A su vez, de los estudiantes que tenían antecedentes de inscripción en secundaria, los de mayor edad presentan porcentajes más altos de repetición en dicho nivel, mientras que los más jóvenes se desvincularon en mayor proporción.²

² Cabe recordar que ninguno llegó a aprobar este nivel educativo, y que el total de este gráfico es el número de estudiantes que se inscribieron anteriormente en Secundaria.

Gráfico 6. Repetición en Secundaria de estudiantes Mod. A por tramos etarios, año 2014.



Fuente: Elaborado por DINEM, con datos de monitoreo DINEM-CES.

Si se observan los resultados solamente para el caso de los estudiantes que concurrieron durante todo el año, esto es, excluyendo a los que se desvincularon, la tasa de promoción asciende al 72%. Si bien este porcentaje es casi 3 puntos menor al de 2013, es muy similar o incluso mayor al de años anteriores.

Cuadro 8. Resultados académicos de los estudiantes PAC modalidad A que permanecen todo el año (2009-2014)

Resultados	2009		2010		2011		2012		2013		2014	
	N	%	N	%	N	%	N	%	N	%	N	%
Aprueban Año	379	70,6	469	71,9	579	72,7	604	69,8	690	74,7	703	72
No aprueban Año	158	29,4	183	28,1	217	27,3	261	30,2	234	25,3	274	28
Total	537	100	652	100	796	100	865	100	924	100	977	100

Fuente: Elaborado por DINEM, con datos de monitoreo DINEM-CES.

A continuación, para los estudiantes que permanecieron todo el año se presenta su distribución según la cantidad de materias aprobadas. Cabe aclarar que es necesario aprobar por lo menos 8 materias para pasar de año. En primer lugar, se observa que del 72% que aprueba el año, casi la mitad (34,1%) lo hace aprobando 11 materias. En segundo término, se destaca que el 12,2% de los participantes que permanecen todo el año no aprueba ninguna materia.

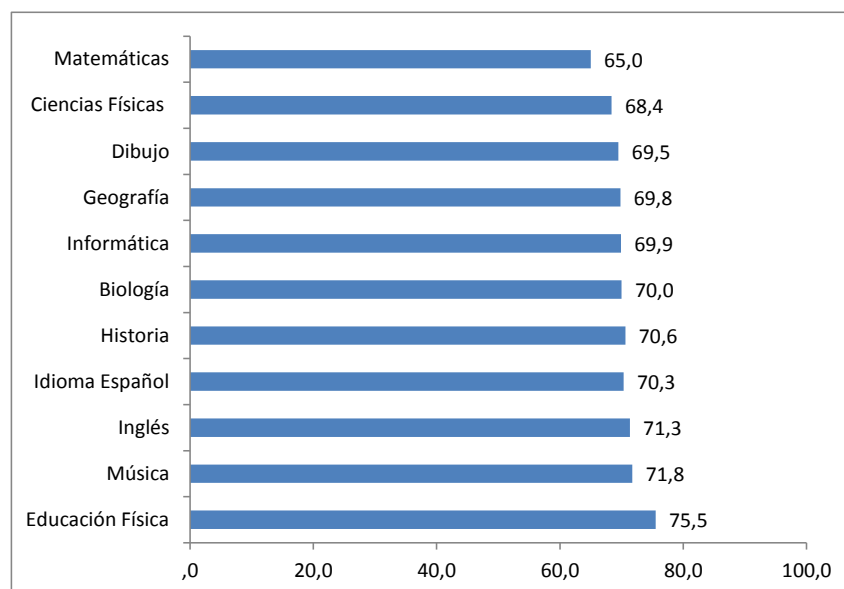
Cuadro 9. Distribución de los estudiantes según cantidad de materias aprobadas. 2014

Cantidad de materias aprobadas	Estudiantes modalidad A sin desvinculados		
	N	%	% de aprobación
0	119 ³	12,2	28,0
1	43	4,4	
2	30	3,1	
3	19	1,9	
4	20	2,0	
5	9	,9	
6	18	1,8	
7	16	1,6	72,0
8	104	10,6	
9	115	11,8	
10	151	15,5	
11	333	34,1	
Total	977	100	100

Fuente: Elaborado por DINEM, con datos de monitoreo DINEM-CES.

En el Gráfico 9, en relación al nivel de aprobación total por materia, se observa que Educación Física, Música e Inglés son las que registran mayor nivel de aprobación, mientras que Matemáticas y Ciencias Físicas son las materias menos aprobadas por los estudiantes. Cabe aclarar que los porcentajes son en base a los 977 estudiantes que permanecen todo el año en el programa.

Gráfico 7. Porcentaje de aprobación por materia. 2014



Fuente: Elaborado por DINEM, con datos de monitoreo DINEM-CES.

³ Incluye a 54 estudiantes que no rindieron ninguna materia, de los cuales 24 tuvieron evaluaciones en los cuatro seguimientos realizados por los referentes de las aulas.

Para finalizar este apartado sobre los resultados de los estudiantes modalidad A en 2014, es pertinente hacer foco en los que aprueban el año y analizar cuántos de ellos se inscriben en el programa en 2015.

En este sentido, del total de estudiantes modalidad A que aprueban el año en 2014, el 87,9% se vuelve a inscribir en el programa en 2015 para continuar sus estudios, ya sea en Liceo o UTU a través de la modalidad C, como en las Aulas que ofrecen 2º año mediante la modalidad A (AC: 2, 11 y 21).

Cuadro 10. Inscripciones 2015 de Estudiantes que aprueban Modalidad A en 2014

Inscripciones 2015	Estudiantes que aprueban Modalidad A 2014	
	N	%
Se inscriben en C	573	81,5
Se vuelven a inscribir en A (2º año)	45	6,4
No se inscriben en el Programa	85	12,1
Total	703	100,0

Fuente: Elaborado por DINEM, con datos de monitoreo DINEM-CES.

Del total de estudiantes que no se inscribieron en el Programa en 2015 (85 casos), el 34,1% se inscribió en Liceo - CES, el 22,4% se anotó en UTU-CETP y el 43,5% no se inscribió en ninguna de dichas instituciones.

Cuadro 11. Inscripciones 2015 en CES o CETP de Estudiantes que aprueban Modalidad A en 2014 y no se inscriben en el Programa

Inscripciones 2015 por fuera del Programa	Estudiantes que no se inscriben en el Programa	
	N	%
Inscripto en CES	29	34,1
Inscripto en CETP	19	22,4
No inscripto	37	43,5
Total	85	100,0

Fuente: elaborado por DINEM, con datos de SECLI y UTU

En síntesis, del total de participantes que aprobaron la modalidad A en 2014 (703), el 94,7% (666 estudiantes) se inscribe en 2015 para continuar sus estudios, ya sea a través del programa como por fuera del mismo, mientras que de un 5,3% (37 estudiantes) no se tiene registro de inscripción en ninguna institución.

Razones de desvinculación estudiantes Modalidad A

Para dar cuenta de los 139 estudiantes de la Modalidad A que se desvincularon en 2014, a continuación se presentan los motivos de abandono⁴ registrados por los referentes de cada aula.

En primer lugar, se observa que el principal factor de deserción fue la desmotivación y el desinterés por el curso (18%). En segundo lugar, las situaciones familiares de los adolescentes fueron determinantes en el 16% de los casos. Estos dos factores muchas veces se dieron de forma conjunta, es decir, varios adolescentes que se encontraban desmotivados no contaban a su vez con un apoyo familiar para continuar estudiando.⁵ El tercer motivo de desvinculación que se plantea es la mudanza del estudiante (14,4%), seguido por los problemas de comportamiento y/o relacionamiento del adolescente con sus pares y/o docentes (11,5%). Otras causas que se registraron fueron: la participación del adolescente en el mercado laboral, la decisión del adolescente de pasar a otra propuesta educativa ya sea formal o informal, problemas de salud, embarazo o cuidado de hijos y situación de calle del estudiante.

Cuadro 12. Participantes modalidad A desvinculados según razones de abandono. Año 2014

Razones de desvinculación	Participantes Desvinculados	
	N	%
Desinterés/Desmotivación	25	18,0
Situación Familiar	22	15,8
Mudanza	20	14,4
Problemas de comportamiento y/o de relacionamiento	16	11,5
Trabajo	13	9,4
Pasa a otra propuesta educativa formal o informal	11	7,9
Problemas de salud	7	5,0
Embarazo o cuidado de hijo	7	5,0
Situación de calle	3	2,2
Otros	15	10,8
Total	139	100

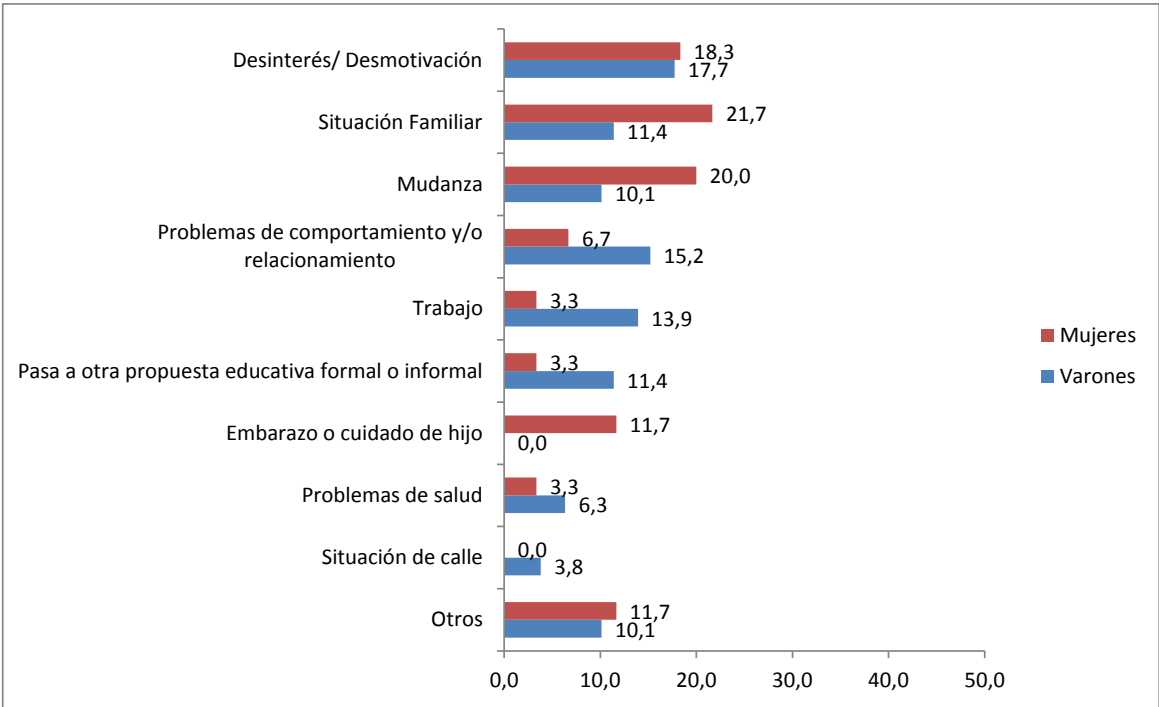
Fuente: Elaborado por DINEM, con datos de monitoreo DINEM-CES.

⁴ Para la elaboración de las categorías se codificaron las descripciones de abandono desarrolladas por los referentes de las aulas.

⁵ Aunque en muchos casos el referente desarrolla una situación multi-causal, a los efectos de la elaboración del gráfico, se registró únicamente el factor que el referente plantea como principal.

Al comparar la distribución porcentual de los participantes desvinculados según las razones de abandono por sexo, se observan algunas similitudes y ciertas diferencias entre varones y mujeres. En primer lugar, se verifica que el porcentaje de varones que abandonan por desmotivación es similar al de las mujeres. Sin embargo, las mujeres abandonan en mayor proporción que los varones por razones vinculadas a: la situación familiar, mudanzas, y embarazo o cuidado de hijos. Los varones, por su parte, presentan mayores porcentajes de desvinculaciones relacionadas a: problemas de comportamiento, realización de tareas remuneradas, pase a otra propuesta educativa, problemas de salud y situación de calle.

Gráfico 8. Participantes modalidad A desvinculados según razones de abandono por sexo. Año 2014

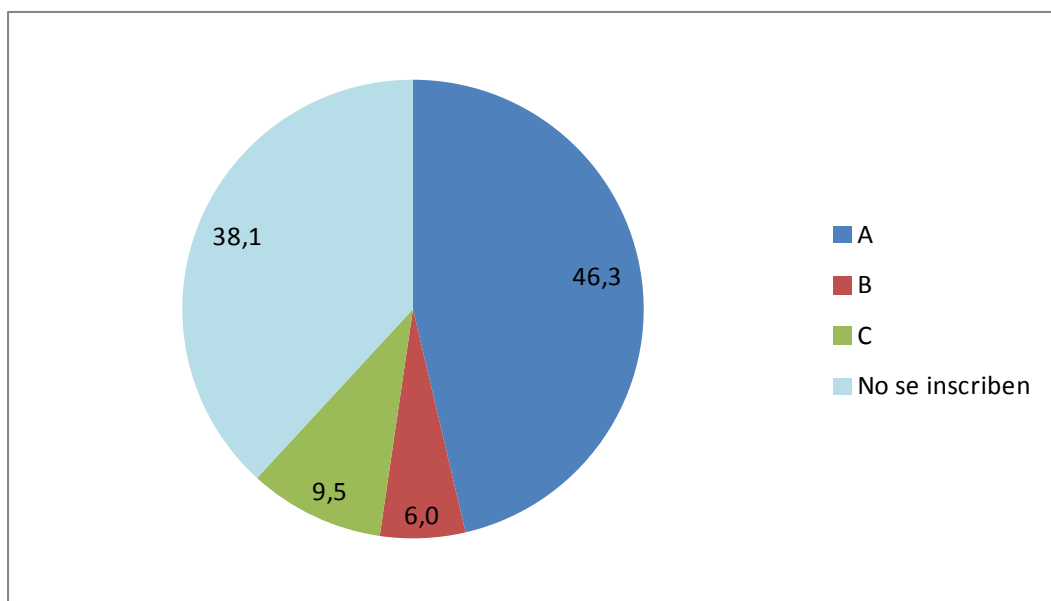


Fuente: Elaborado por DINEM, con datos de monitoreo DINEM-CES.

2.2. Modalidad B (2014)

De los 367 participantes que se inscribieron en la Modalidad B en 2014, 227 se anotaron nuevamente en el Programa en 2015. De ellos 170 lo hicieron en la Modalidad A, 22 en la B y 35 en la C.⁶ En términos porcentuales, el 61,9% de los inscriptos en la Modalidad B en 2014, se inscribieron en 2015 en alguna de las modalidades del programa: el 46,3% se inscribió en la Modalidad A, el 6% en la B y el 9,5% en la C.

Gráfico 9. Distribución de los estudiantes modalidad B 2014 según inscripción en el Programa en 2015



Fuente: Elaborado por DINEM, con datos de monitoreo DINEM-CES.

⁶ Dichos estudiantes, se inscribieron para cursar 1º en otra institución, con el seguimiento del programa mediante la modalidad C.

2.3. Resultados Estudiantes Modalidad C (2014)

En el presente apartado se presentan los resultados de los adolescentes que cursaron modalidad C en el año 2014. Previamente, es necesario especificar las instituciones educativas a las que asistieron dichos estudiantes.

En primer lugar, la Universidad del Trabajo del Uruguay (UTU) perteneciente al Consejo de Educación Técnico Profesional (CETP) aparece como la institución educativa a la que asistieron la mayoría de los estudiantes (60,5%), seguida por el Ciclo Básico del Consejo de Educación Secundaria (CES) con el 39,2% y un porcentaje mínimo (0,3%) realizó los cursos ofrecidos por el Centro de Capacitación y Producción (CECAP) del Ministerio de Educación y Cultura (MEC).

Al desagregar por tipo de curso al que asisten dentro de la institución, se observa que la gran mayoría de los estudiantes de la UTU concurren a FPB, concentrando este formato al 53,4% de los estudiantes PAC modalidad C. Por su parte, se obtiene que si bien casi todos los estudiantes que concurren al ciclo básico del CES lo hacen en los liceos, algunos de ellos lo cursan en Áreas Pedagógicas⁷ o en Aulas Comunitarias⁸.

Cuadro 13. Estudiantes Modalidad C según Institución Educativa a la que asisten. Año 2014

Institución	Tipo de Curso	N	%	% por Institución
CETP	UTU – FPB (Formación Profesional Básica)	340	53,4	60,5
	UTU – CB (Ciclo Básico)	6	0,9	
	UTU – CBT (Ciclo Básico Tecnológico)	27	4,2	
	UTU – CAM (Cursos Adaptados al Medio)	4	0,6	
	UTU- sin dato	9	1,4	
CES	Liceo	238	37,3	39,2
	Áreas Pedagógicas	7	1,1	
	Aulas Comunitarias	5	0,8	
MEC	CECAP	2	0,3	0,3
Total		638 ⁹	100	100

Fuente: Relevamiento realizado por los Profesores Referentes del Programa Aulas Comunitarias.

⁷ Convenio INAU-CES.

⁸ Algunos participantes modalidad C cursan 2º de liceo en Aulas Comunitarias.

⁹ Se registraron 2 casos sin dato sobre institución educativa

Con respecto a los resultados obtenidos por los estudiantes de la modalidad C, en términos generales se observa que el 45,8% de ellos promueve el año, mientras que el 30,1% repite el curso y un 24,2% se desvincula del mismo. En consecuencia, cabe destacar que más de la mitad de los adolescentes (54,3%) han repetido o se han desvinculado en el año 2014.

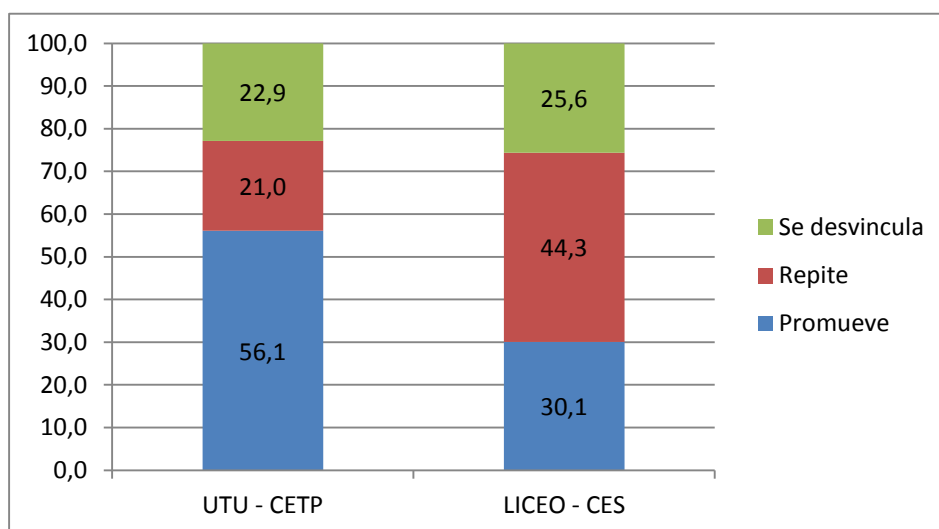
Cuadro 14. Estudiantes Modalidad C según resultados. Año 2014

Resultados	N	%
Promueve	286	45,8
Repite	188	30,1
Se desvincula	151	24,2
Total	625¹⁰	100,0

Fuente: Relevamiento realizado por los Profesores Referentes del Programa Aulas Comunitarias.

En lo que refiere al nivel de promoción según la institución educativa a la que concurren (Gráfico 12), se destaca que la aprobación es significativamente superior en el caso de UTU-CETP (56,1%) en comparación con el LICEO-CES (30,1%). En este sentido, se verifica que la proporción de repetición en LICEO-CES (44,3%) es dos veces mayor a la de UTU-CETP (21%).

Gráfico 10. Estudiantes Modalidad C según resultados, por Institución educativa. Año 2014

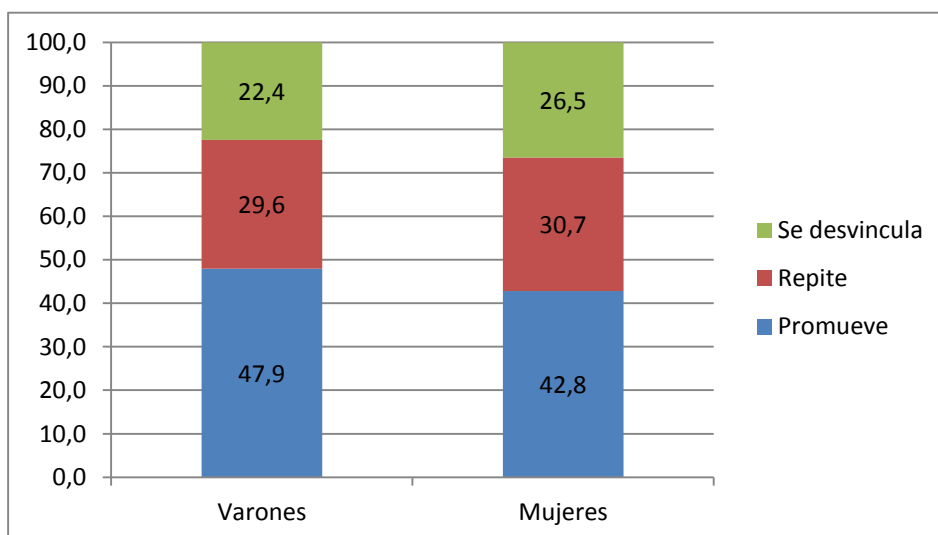


Fuente: Relevamiento realizado por los Profesores Referentes del Programa Aulas Comunitarias.

Si se realiza un análisis acerca del nivel de promoción por sexo Gráfico 13, se observa que no existen diferencias significativas al respecto, de todas maneras es posible sostener que los hombres poseen un mayor nivel de aprobación del curso (47,9%) con respecto a las mujeres (42,8%), y que las mujeres se desvinculan en mayor proporción que los hombres.

¹⁰ De los 679 inscriptos, hay 42 casos sin dato sobre resultados y 12 casos de estudiantes que se inscribieron pero nunca concurren.

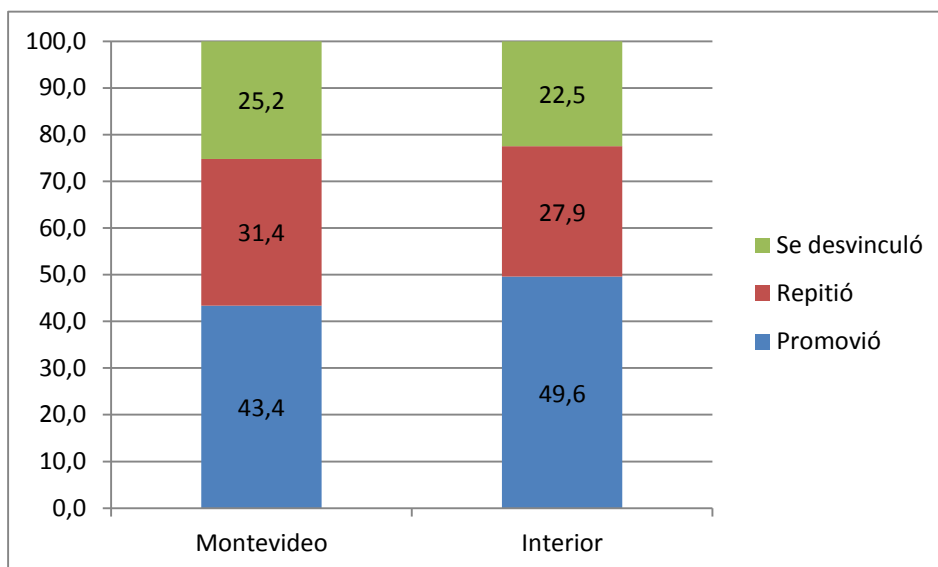
Gráfico 11. Estudiantes Modalidad C según resultados, por sexo. Año 2014



Fuente: Relevamiento realizado por los Profesores Referentes del Programa Aulas Comunitarias.

Al contrastar los resultados de Montevideo con los del Interior, tampoco se desprenden diferencias relevantes, aunque se puede decir que los estudiantes del Interior (49,6%) aprobaron en mayor proporción que los de Montevideo (43,4%).

Gráfico 12. Estudiantes Modalidad C según resultados, por Región. Año 2014



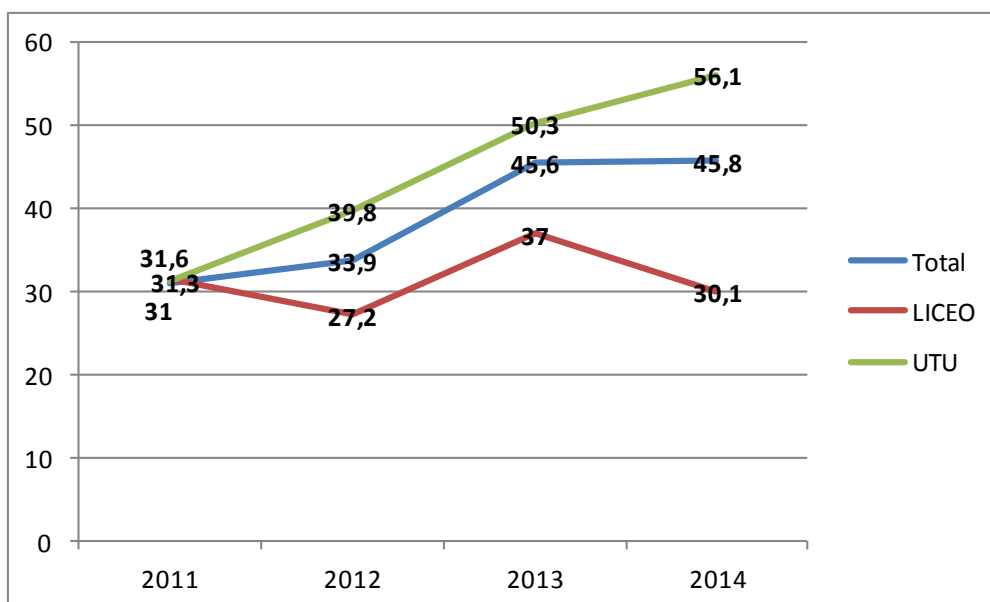
Fuente: Relevamiento realizado por los Profesores Referentes del Programa Aulas Comunitarias.

Si se observa la evolución de la aprobación en el total de estudiantes de la Modalidad C, se observa que en el 2014 (45,8%) existe una cierta estabilidad con respecto al 2013 (45,6%), año en el cual se había registrado un aumento significativo en el nivel de aprobación con respecto a ediciones anteriores.

Al analizar la evolución de los porcentajes de aprobación diferenciando a los estudiantes que concurrieron al Liceo de los que cursaron en la UTU, se observa que mientras que los que asistieron a

la UTU muestran un crecimiento continuo en su tasa de aprobación (comenzando en un 31,6% en 2011 y llegando a un 56,1% en 2014), la proporción de aprobación en el Liceo ha sido más irregular, y a partir de 2012 ha estado siempre por debajo de la de los estudiantes de la UTU. En 2014, se registra la mayor diferencia porcentual (26 puntos porcentuales) entre la aprobación en Liceo y en UTU.

Gráfico 13. Evolución de la aprobación de estudiantes Modalidad C, según Liceo y UTU. 2011-2014



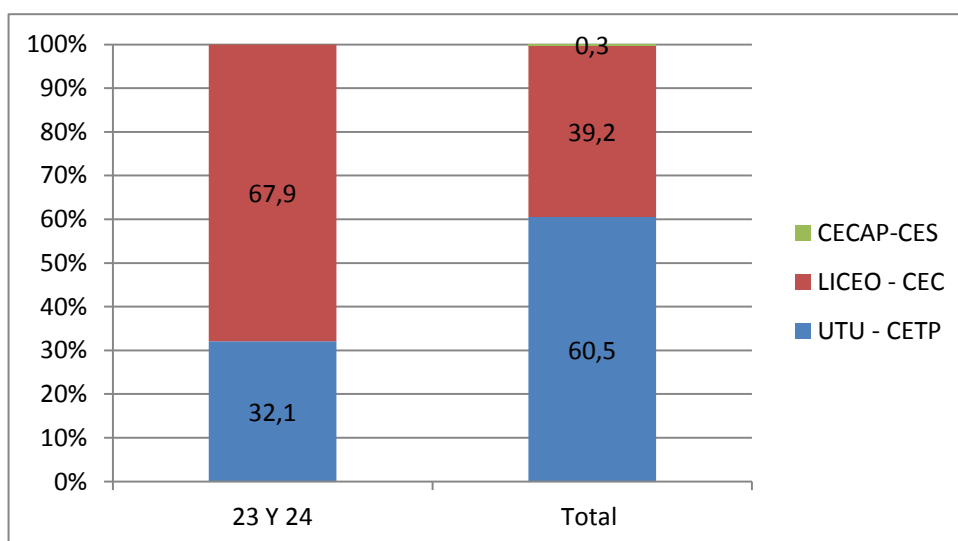
Fuente: Relevamiento realizado por los Profesores Referentes del Programa Aulas Comunitarias.

Resultados modalidad C en Aulas insertas en Liceos (AC: 23 y 24)

Como se adelantó en los resultados de la modalidad A, en 2014 se continuó con un formato iniciado en ediciones anteriores, que consiste en la implementación de dos aulas comunitarias dentro de dos liceos. Las aulas en cuestión son la número 23 y la 24, ambas ubicadas en el departamento de Canelones. Este formato entiende que el estar dentro del liceo puede favorecer la continuidad en 2º año. En este sentido, a continuación se analiza el desempeño de los estudiantes modalidad C de dichas aulas.

En primer lugar, se observa que los estudiantes modalidad C de las Aulas 23 y 24 se inscriben en mayor porcentaje en el Liceo (67,9%) con respecto a la UTU (32,1%), a diferencia del total de la modalidad C. Esto está en consonancia con el objetivo de esta implementación ya que los estudiantes, al cursar primer año en la modalidad A dentro del liceo, muestran luego una mayor tendencia a inscribirse en segundo año en el mismo liceo. A su vez, se destaca que estas dos aulas están entre las tres que cuentan con mayor número de estudiantes modalidad C (con 40 estudiantes la 23 y 38 la 24), lo que evidencia una mayor retención de estudiantes de la modalidad A en estas aulas.

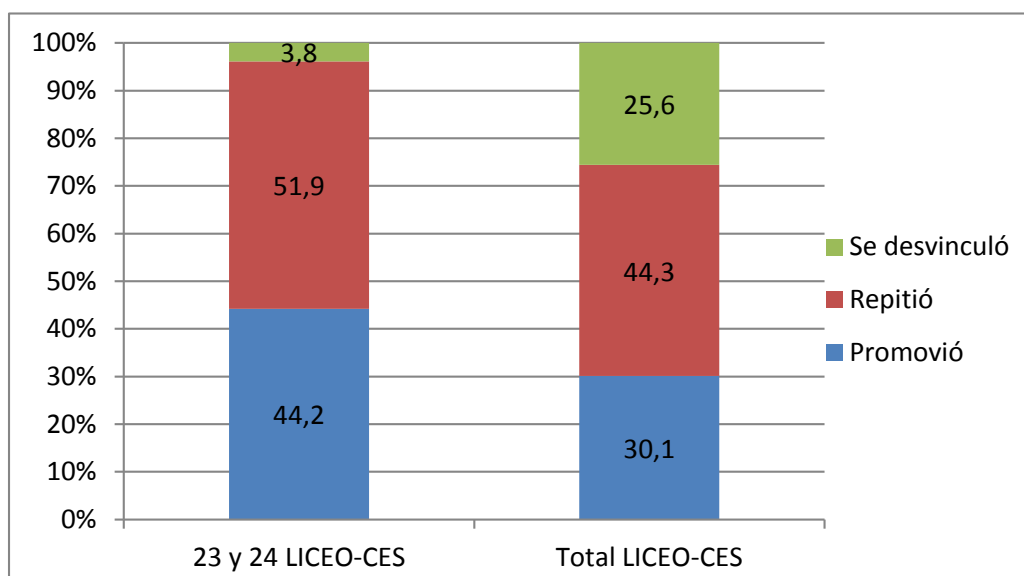
Gráfico 14. Estudiantes Modalidad C según Institución Educativa a la que asisten. Comparación aulas 23 y 24 vs Total Aulas. Año 2014



Fuente: Relevamiento realizado por los Profesores Referentes del Programa Aulas Comunitarias.

Por otro lado, al analizar los resultados de los estudiantes modalidad C de estas aulas, teniendo en cuenta solo a los que concurren al Liceo (67,9%), se verifica que el porcentaje de aprobación es casi 15 puntos porcentuales mayor al del total de estudiantes modalidad C que concurren al Liceo, como se presenta en el Gráfico 17. A su vez, entre quienes no aprueban el año, se registra una amplia diferencia en los porcentajes de desvinculación. En este sentido, mientras que del total de estudiantes modalidad C que concurren a Liceo se desvinculan el 25,6%, de los estudiantes de las Aulas 23 y 24 solo se desvincula el 3,8%. De todos modos, no deja de preocupar el 51,9% de los participantes de estas aulas que repiten el año.

Gráfico 15. Resultados estudiantes Modalidad C inscriptos en Liceo-CES. Comparación aulas 23 y 24 vs Total Aulas. Año 2014



Fuente: Relevamiento realizado por los Profesores Referentes del Programa Aulas Comunitarias.

3. Síntesis final

Cobertura del Programa y breve caracterización de los estudiantes

- En su edición 2014, el programa se implementó en 26 aulas comunitarias, en 8 departamentos del país, trabajando con un total de 2149 estudiantes. De ellos, el 51,3% se inscribió en la modalidad A, el 17,1% en la B y el 31,6% en la C.
- En cuanto a la caracterización de los estudiantes, casi el 60% de los mismos son varones y la media de edad es de 14,5 años.

Resultados Académicos de los estudiantes

➤ Modalidad A

- En el año 2014 participaron en la modalidad A 1.116 adolescentes, de los cuales un 63% aprobó el año, un 24,5% lo reprobó y el 12,5% se desvinculó del programa.
- Los principales factores de deserción de los estudiantes fueron: la desmotivación y el desinterés por el curso (18%), las situaciones familiares (16%) y las mudanzas (14%).

➤ Modalidad B

- De los 367 inscriptos en modalidad B en 2014, el 61,9% se inscribieron en 2015 en alguna de las modalidades del programa: el 46,3% se inscribió en la Modalidad A, el 6% en la B y el 9,5% en la C.

➤ Modalidad C

- De quienes cursan la modalidad C en 2014, el 45,8% promueve el año, mientras que el 30,1% repite el curso y un 24,2% se desvincula del mismo.
- La aprobación es significativamente superior en el caso de los estudiantes que cursan UTU-CETP (56,1%) en comparación con quienes concurren a LICEO-CES (30,1%).