



Dirección Nacional de Evaluación y Monitoreo

PANES

Plan de Atención Nacional de Emergencia Social

Perfil social de la población incluida en el PANES

Mayo de 2006



Av. 18 de julio 1451
C.P. 11.200
Montevideo - Uruguay
www.mides.gub.uy

ÍNDICE

1. Presentación	3
2. Distribución geográfica de personas y hogares	4
3. "Incidencia" a nivel nacional y departamental	5
4. Distribución por área geográfica	7
5. Distribución por sexo	8
6. Distribución por edad	9
7. Estado conyugal	12
8. Nivel educativo	13
9. Situación ocupacional y educativa	18
10. Cobertura de salud	20
11. Composición de los Hogares	22
12. Condición de actividad y mercado de trabajo	26
13. Conclusiones Generales	29

..

1. Presentación

El presente trabajo actualiza los anteriores documentos realizados por la Dirección de Evaluación y Monitoreo, el propósito es proporcionar un perfil mínimo de la población incluida en el Plan de Atención Nacional a la Emergencia Social (PANES).

A la fecha, mayo de 2006, se cuenta con una base más amplia de población PANES, por lo que el interés de este documento reside en brindar un perfil más acabado de dicha población.

La intencionalidad con la que se aborda el trabajo es profundizar en la descripción de las variables que entendemos más relevantes para acercarnos al complejo fenómeno de la población protagonista del PANES y favorecer la discusión de los ejecutores de políticas sociales.

Seguimos pensando que este tipo de trabajo contribuye a profundizar el debate acerca del mejor desarrollo de las diferentes políticas sociales.

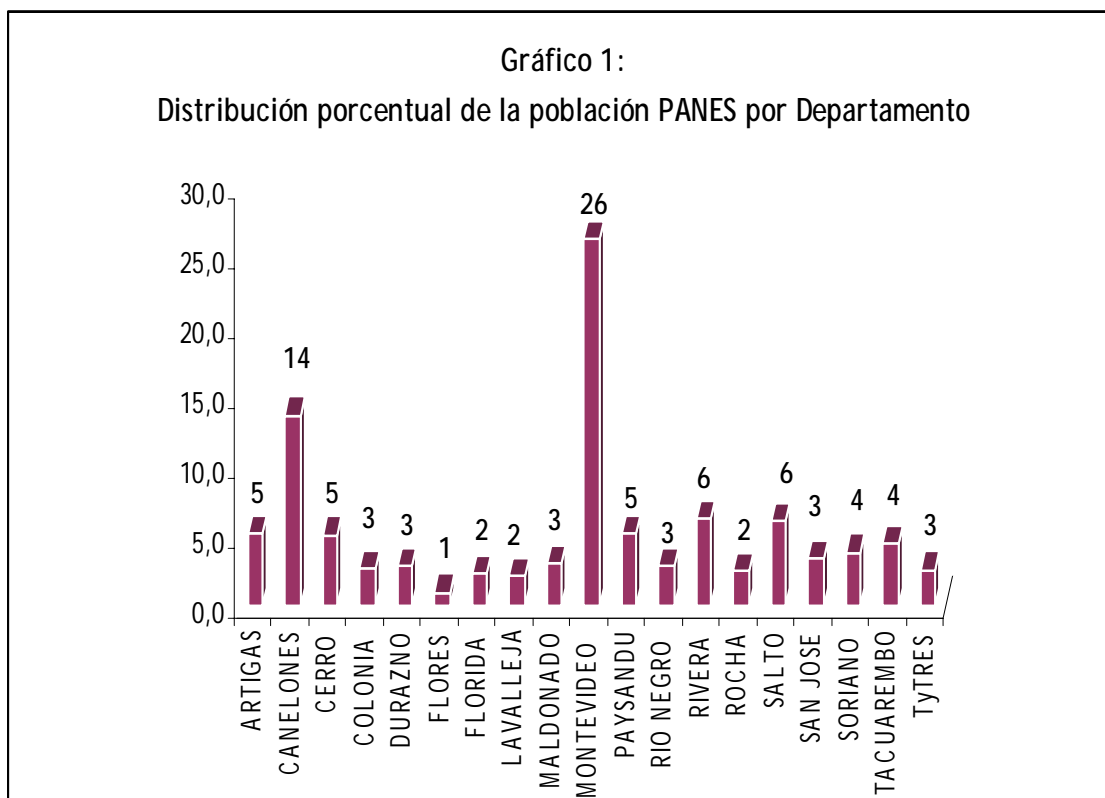
2. Distribución geográfica de personas y hogares

Presentamos la actualización del perfil de la población incluida en el Plan de Atención Nacional a la Emergencia Social (PANES) a mayo de 2006. El universo corresponde al total de 76.991 hogares, que se traducen en 337.240 personas distribuidas en todo el país.

La distribución de la población y los hogares PANES sobre el territorio nacional, permite una primera aproximación general, respecto de la cobertura geográfica del plan. En dicho sentido, en el gráfico 1 se observa la distribución porcentual de la población PANES según departamento de residencia declarado al momento de la inscripción. En primer lugar, se observa que más de 1 de cada 4 personas integradas al

PANES reside en Montevideo (26%). En segundo lugar, aunque en una proporción menor, el 14%, es decir casi 1 de cada 6 personas, pertenece al departamento de Canelones. Le siguen en proporción, un pequeño grupo conformado por Salto y Rivera que alcanza un 6%; y Paysandú, Cerro Largo y Artigas con un 5%. Finalmente, un grupo mayor de diez departamentos (Treinta y Tres, San José, Rocha, Río Negro, Maldonado, Lavalleja, Florida, Flores, Durazno y Colonia) alcanza entre 1% y 3% del total de población PANES. En términos agregados, el 40% de las personas PANES pertenecen a Montevideo o Canelones.

Aproximadamente 1 de cada 4 personas PANES reside en Montevideo, mientras una de cada 6 pertenece a Canelones.



3. "Incidencia" nacional y departamental

La incidencia¹ del PANES a nivel de las personas se estima en 10,4% del total para todo el territorio nacional. Este dato mostraría que se ha superado la cobertura del 8% prevista originalmente por el MIDES. A nivel departamental, el PANES alcanza su

máxima incidencia en Artigas (22,2%), Rivera (19,9) y Cerro Largo (19,6) entorno al 20% de la población residente. En segundo lugar aparecen algunos departamentos con incidencias entorno al 15%: Durazno (15,8%), Paysandú (15,3%), Río Negro (17,3%), Salto (16,4%); Soriano (15,2%); Tacuarembó (16,3%) y Treinta y Tres (17,2%). Finalmente, un tercer grupo integrado por Colonia (7,4%); Flores (12,7%); Florida (11,2%);

¹ La "incidencia" se calcula como la proporción de personas u hogares pertenecientes al PANES, sobre la población total de personas residentes, u hogares particulares y colectivos, tanto a nivel nacional como departamental.

Lavalleja(11,6%); Maldonado(7,1%); Rocha (12%) y San José (10,8%) donde aproximadamente el PANES alcanza a 1 de cada 10 personas del total de residentes.

La incidencia del PANES a nivel de las personas, se estima en 10,4% del total para todo el territorio nacional

En el caso de Montevideo (6,6%) y Canelones (9,4%) se observa una incidencia “relativamente” pequeña respecto del total de personas residentes. Esto se explica por la relación entre la cantidad de personas incorporadas al PANES y la cantidad de residentes en dichos departamentos.²

La incidencia del PANES sobre el total de hogares particulares y colectivos alcanza el 7,2%. A nivel departamental, el PANES alcanza su máxima incidencia en Artigas (17,3%), Rivera (15%) y Cerro Largo (14,7%). En efecto, 1 de cada 6 hogares pertenecientes a dichos departamentos, o más, se integró al PANES. En segundo lugar aparece un gran grupo de departamentos con incidencias entorno al 10% como Río

Negro (13,3%); Treinta y Tres (12,8%); Salto (12,5%); Tacuarembó (12,2%); Soriano (11,8%); Durazno (11,6%), Paysandú (11,6%) y Flores (9,4%). Finalmente, un tercer grupo integrado por Rocha (8,6%); Lavalleja (8,5%); San José (8,3%); Florida (8,1%), Colonia (5,1%) y Maldonado (4,6%), se encuentra por debajo del este nivel. En el caso de Montevideo (4,2%) y Canelones (6,7%), el PANES incorporó aproximadamente a 1 de cada 20 hogares pertenecientes a dicho territorio³.

El PANES alcanza su mayor incidencia departamental en Artigas: 22,2% de las personas y 17,3% de los hogares

² Este indicador no muestra “error de exclusión” o “cobertura” del PANES, dado que no tiene en cuenta condición de pobreza, sino total de las personas registradas por el INE en “Censo Fase 1” (INE, 2004)

³ Las agrupaciones realizadas son sólo aproximadas, pero brindan una visión general de niveles de incidencia geográfica del PANES.

Cuadro N°1: Incidencia de la población PANES (personas y hogares*) por Departamento						
Departamentos	Población PANES	Población total	Incidencia PANES (personas)	Hogares PANES	Hogares totales	Incidencia PANES (Hogares)
ARTIGAS	17296	78019	22,2	3858	22351	17,3
CANELONES	45790	485240	9,4	10298	154194	6,7
CERRO LARGO	16976	86564	19,6	4158	28348	14,7
COLONIA	8851	119266	7,4	2049	40357	5,1
DURAZNO	9306	58859	15,8	2097	18007	11,6
FLORES	3176	25104	12,7	768	8190	9,4
FLORIDA	7668	68181	11,2	1797	22093	8,1
LAVALLEJA	7058	60925	11,6	1776	20858	8,5
MALDONADO	9903	140192	7,1	2208	47738	4,6
MONTEVIDEO	87970	1325968	6,6	19158	457424	4,2
PAYSANDU	17288	113244	15,3	3925	33935	11,6
RIO NEGRO	9321	53989	17,3	2144	16074	13,3
RIVERA	20914	104921	19,9	4880	32560	15,0
ROCHA	8394	69937	12,0	2156	25029	8,6
SALTO	20227	123120	16,4	4333	34535	12,5
SAN JOSE	11087	103104	10,8	2755	33150	8,3
SORIANO	12832	84563	15,2	3080	26207	11,8
TACUAREMBO	14686	90489	16,2	3453	28211	12,2
TREINTA Y TRES	8497	49318	17,2	2098	16416	12,8
TOTALES	337240	3241003	10,4	76991	1065677	7,2

Fuente: elaboración propia a partir de la base del PANES y datos del INE: Censo Fase I-2004.

(*) Cuando nos referimos a hogares consideramos la suma de los hogares particulares y colectivos.

4. Distribución por área geográfica

El 93% de la población incluida en el PANES es de extracción urbana, y el 7% complementario corresponde a personas residentes en localidades y zonas rurales. Por otra parte, se observa que la distribución porcentual de los hogares PANES según la zona de residencia mantiene la misma proporción encontrada para las personas PANES en su conjunto (7% de los hogares

pertenecen a zonas rurales⁴ mientras que el 93% se ubica en zonas urbanas).

El 93% de la población PANES es de extracción urbana

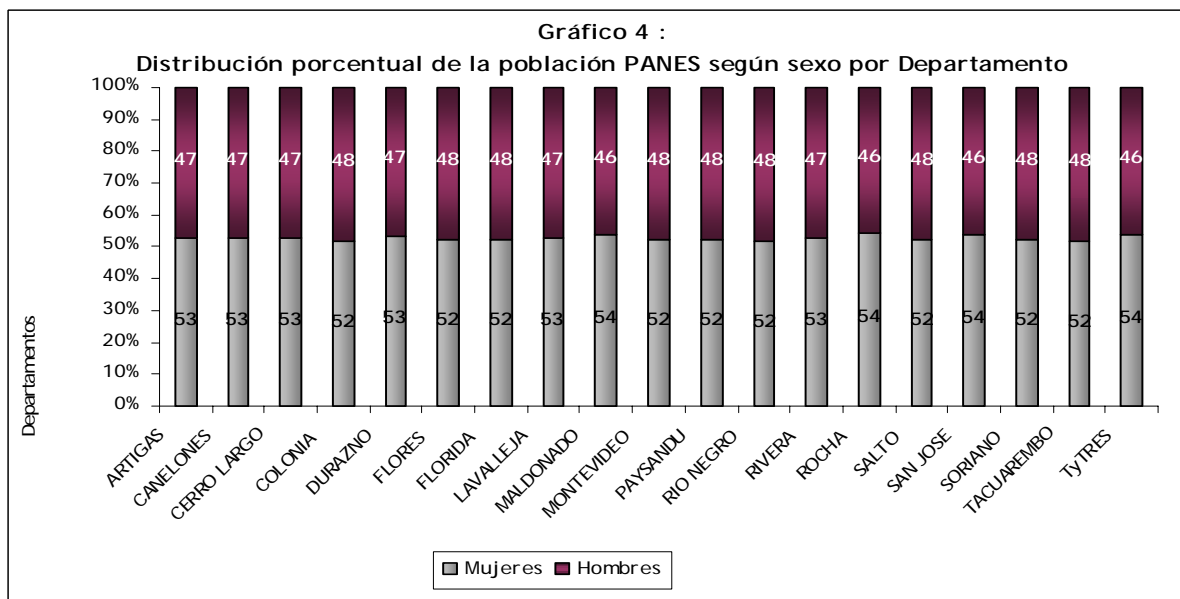
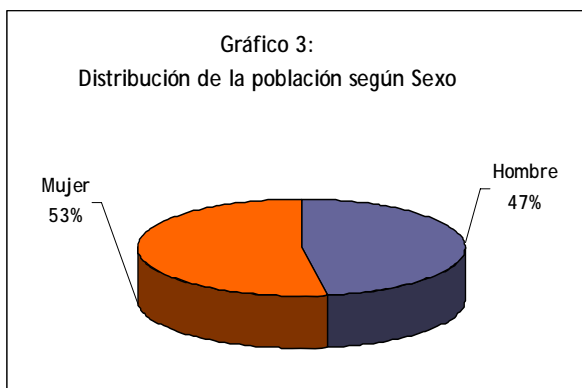
⁴ Los hogares clasificados como rurales responden a la definición adoptada por el INE.

5. Distribución por sexo

La distribución por sexo presenta un leve predominio de la población femenina (53%) respecto a la población masculina (47%). Asimismo, dicho

comportamiento no difiere significativamente si la distinguimos por departamento para el total de personas PANES.

El 53% de las personas PANES son mujeres



6. Distribución por edad

En líneas generales, se observa que la población del PANES se concentra en los tramos de edad inferiores, particularmente en los niños entre 4 y 12 años de edad, representando casi un tercio del total del plan. Asimismo, 1 de cada 10 personas PANES son niños menores de 3 años; y 1 de cada 6 tiene entre 13 y 18 años de edad. A nivel agregado, entonces, más del 40% de los protagonistas del PANES es menor de 12 años, y el 56,7% no supera los 18 años de edad; en términos absolutos, dicho porcentaje supone la incorporación al Plan de más 191 mil

personas comprendidas en dicho rango de edad. La población joven, representa una porción muy importante de la población PANES: casi el 16% tiene entre 19 y 29 años. Por su parte, la proporción de adultos entre los 30 y 59 alcanza a 1 de cada 4 personas del plan. En el caso de los adultos mayores de 60 años y más, representan apenas el 3% de la población PANES total.

El 10% de la personas PANES son niños menores de 10 años. Los niños entre 4 y 12 años, representan casi un tercio del total de personas PANES.

grupo de edad	N	%	acumulado %
Menos de 3 años	32651	9,7	9,7
entre 4 y 12 años	107702	31,9	41,6
entre 13 y 18 años	50787	15,1	56,7
entre 19 y 29 años	53388	15,8	72,5
entre 30 y 59 años	82798	24,6	97,1
más de 60 años	9914	2,9	100
Total	337240	100	

Cuadro 1.C: Total de población PANES por departamento según ad y departamento

		Menos de 3 años	entre 4 y 12 años	entre 13 y 18 años	entre 19 y 29 años	entre 30 y 59 años	más de 60 años	Total
ARTIGAS	N	1533	5609	2663	2748	4321	422	17296
	%	8,90%	32,40%	15,40%	15,90%	25,00%	2,40%	100,00%
CANELONES	N	4798	14816	6833	7135	11033	1175	45790
	%	10,50%	32,40%	14,90%	15,60%	24,10%	2,60%	100,00%
CERRO LARG	N	1563	5025	2438	2614	4724	612	16976
	%	9,20%	29,60%	14,40%	15,40%	27,80%	3,60%	100,00%
COLONIA	N	788	2720	1328	1516	2187	312	8851
	%	8,90%	30,70%	15,00%	17,10%	24,70%	3,50%	100,00%
DURAZNO	N	924	2989	1361	1526	2175	331	9306
	%	9,90%	32,10%	14,60%	16,40%	23,40%	3,60%	100,00%
FLORES	N	274	916	454	548	853	131	3176
	%	8,60%	28,80%	14,30%	17,30%	26,90%	4,10%	100,00%
FLORIDA	N	810	2429	1079	1295	1844	211	7668
	%	10,60%	31,70%	14,10%	16,90%	24,00%	2,80%	100,00%
LAVALLEJA	N	642	2228	1002	1111	1802	273	7058
	%	9,10%	31,60%	14,20%	15,70%	25,50%	3,90%	100,00%
MALDONADO	N	1051	3422	1511	1403	2333	183	9903
	%	10,60%	34,60%	15,30%	14,20%	23,60%	1,80%	100,00%
MONTEVIDEO	N	9048	28428	13572	14128	20612	2182	87970
	%	10,30%	32,30%	15,40%	16,10%	23,40%	2,50%	100,00%
PAYSANDU	N	1630	5638	2625	2547	4228	620	17288
	%	9,40%	32,60%	15,20%	14,70%	24,50%	3,60%	100,00%
RIO NEGRO	N	836	2853	1385	1583	2315	349	9321
	%	9,00%	30,60%	14,90%	17,00%	24,80%	3,70%	100,00%
RIVERA	N	1874	6611	3357	3183	5359	530	20914
	%	9,00%	31,60%	16,10%	15,20%	25,60%	2,50%	100,00%
ROCHA	N	785	2591	1188	1345	2145	340	8394
	%	9,40%	30,90%	14,20%	16,00%	25,60%	4,10%	100,00%
SALTO	N	1813	6694	3095	3144	4905	576	20227
	%	9,00%	33,10%	15,30%	15,50%	24,20%	2,80%	100,00%
SAN JOSE	N	1104	3371	1620	1790	2812	390	11087
	%	10,00%	30,40%	14,60%	16,10%	25,40%	3,50%	100,00%
SORIANO	N	1208	3961	1874	2123	3179	487	12832
	%	9,40%	30,90%	14,60%	16,50%	24,80%	3,80%	100,00%
TACUAREMBO	N	1272	4637	2135	2286	3824	532	14686
	%	8,70%	31,60%	14,50%	15,60%	26,00%	3,60%	100,00%
TREINTA Y	N	698	2764	1267	1363	2147	258	8497
	%	8,20%	32,50%	14,90%	16,00%	25,30%	3,00%	100,00%
TOTAL	N	32651	107702	50787	53388	82798	9914	337240
	%	9,70%	31,90%	15,10%	15,80%	24,60%	2,90%	100,00%

Como muestra el Cuadro 1.C, la distribución porcentual por grupos de edad se mantiene muy cercana al promedio general cuando se observa según departamento.

En suma, utilizando los tramos de edad mencionados, se observa que la concentración de las personas PANES en niños y personas jóvenes, se mantiene a nivel departamental. Las pirámides por sexo y edad de los gráficos 6 y 7, permiten comparar la concentración sobre niños y personas jóvenes de la población PANES,

respecto a las características demográficas del total del país. En la base de la pirámide correspondiente a la población PANES, se visualiza una gran concentración de personas entre 4 y 20 años. La población femenina perteneciente al PANES presenta una distribución comparativamente más “envejecida” que la población masculina. Dicha característica es análoga a la estructura por edad para el total del país.

Gráfico 6: Distribución por edad según sexo. Población PANES

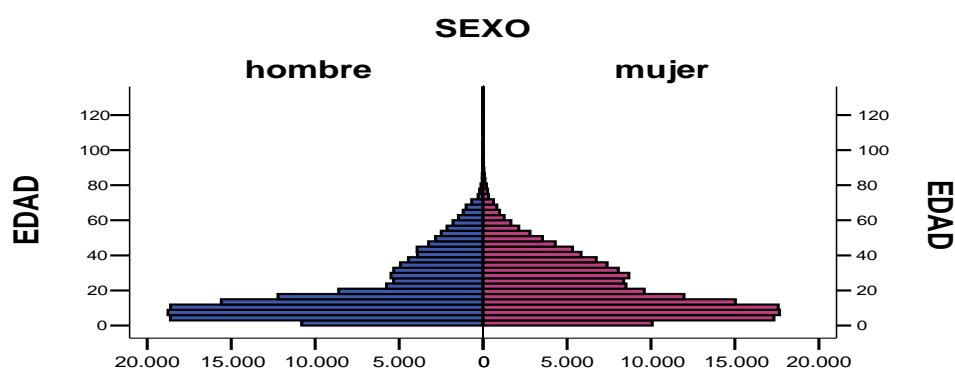
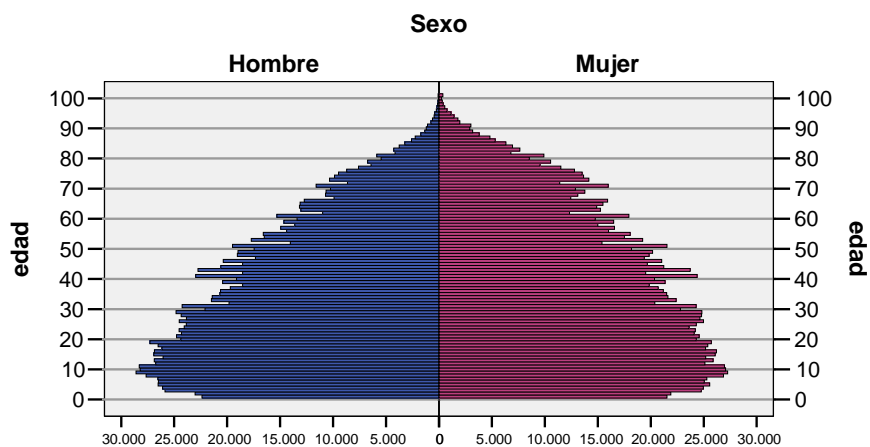


Gráfico 7: Distribución por Edad según Sexo. Población total del país



Fuente: Instituto Nacional de Estadística, Censo, Fase 1; 2004

7. Situación conyugal

El 70% de las personas incluidas en el PANES declaran ser "solteras", dato que resulta "razonable" si tenemos en cuenta las franjas etáreas de mayor

concentración de la población PANES. En tanto, un 14% vive en "unión libre", y un 11% es "casado". Las proporciones de personas "divorciadas",

“separadas” o “viudas” son relativamente pequeñas, no alcanzando al 3% del total en ningún caso.

7 de cada 10 personas PANES son solteras y poco más del 10% esta casada. Asimismo, 1 de cada 6 está en “unión libre”

8. Nivel Educativo

Se observa una fuerte concentración de la población en el nivel educativo “primario” (54%) que “cursa” o “cursó”. Incluyendo el nivel preescolar que registra casi un 9% del total, las personas comprendidas en los dos primeros niveles es superior al 60%. La proporción de personas en enseñanza

“secundaria” baja de modo significativo (16,4%), pero se registra una porción relativamente importante de personas que cursan o cursaron enseñanza técnica (5,8%). En los niveles educativos más altos (Universidad y Magisterio /IPA) la proporción de personas no supera el 0,2% del total.

Cuadro N°3: Nivel educativo que cursa o cursó				
	Frecuencia	Porcentaje	Porcentaje válido	Porcentaje acumulado
Pre escolar	29277	8,7	8,7	8,7
Primaria	182008	54,0	54,0	62,7
Secundaria	55453	16,4	16,4	79,1
Enseñanza técnica	19485	5,8	5,8	84,9
Militar	108	0,0	0,0	84,9
Policial	67	0,0	0,0	84,9
Magisterio/IPA	366	0,1	0,1	85,0
Universidad	391	0,1	0,1	85,1
SD/NC	50085	14,9	14,9	100,0
Total	337240	100	100	

Fuente: elaboración propia a partir de la base del PANES.

El 63% de la población PANES se concentra en los niveles de educativos Preescolar y Primaria

decir, aquellas que no cuentan con instrucción formal, representan casi el 14 % de la población PANES

Las personas que declaran no estar asistiendo ni haber asistido alguna vez a un establecimiento de enseñanza, es

El 14% de las personas PANES no cuenta con instrucción formal

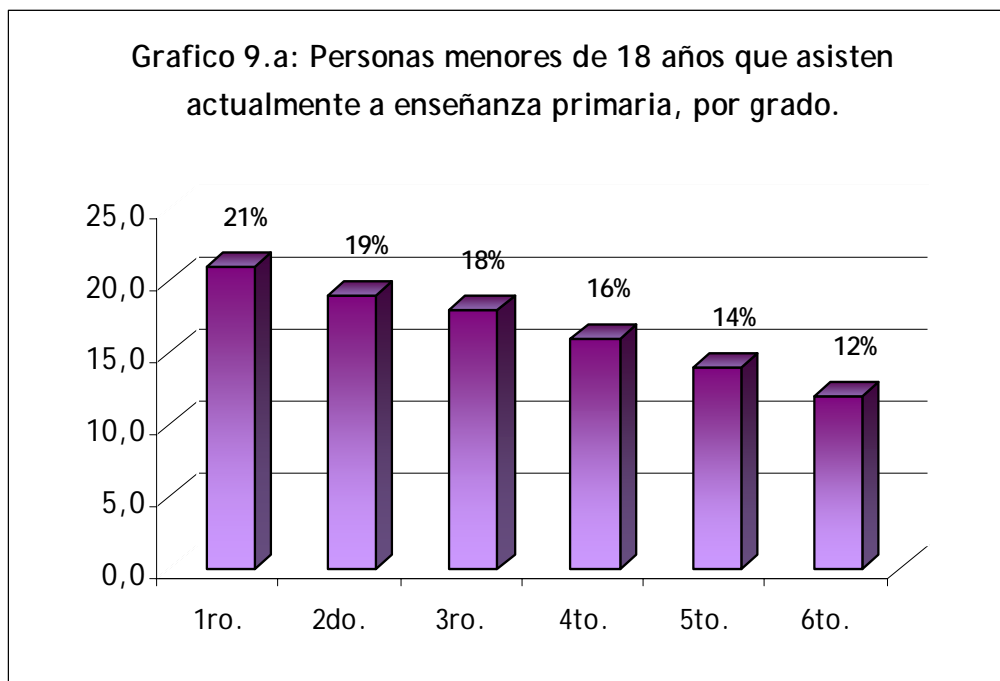
Cuadro N°4.a: Nivel educativo						
	Cursa		Cursó		Finalizó	
	Frecuencia	Porcentaje	Frecuencia	Porcentaje	Frecuencia	Porcentaje
Pre escolar	28315	20,76	877	0,58	341	0,47
Primaria	82579	60,55	98281	65,54	65507	89,40
Secundaria	18742	13,74	36375	24,26	2641	3,60
Enseñanza técnica	5886	4,32	13445	8,97	4533	6,19
Militar	25	0,02	82	0,05	30	0,04
Policial	9	0,01	55	0,04	17	0,02
Magisterio/IPA	237	0,17	128	0,09	53	0,07
Universidad	159	0,12	226	0,15	40	0,05
SD/NC	423	0,31	485	0,32	113	0,15
Total	136375	100	149954	100	73275	100

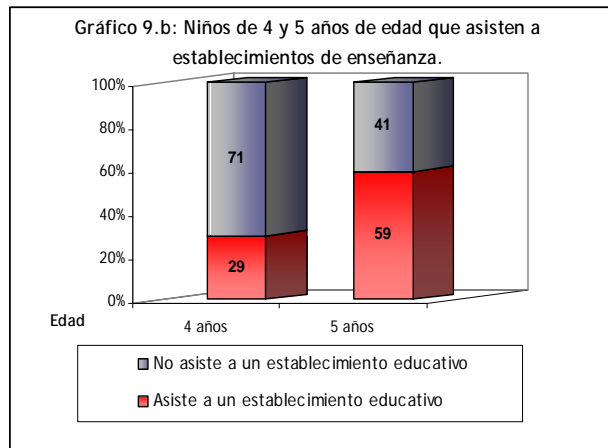
Fuente: elaboración propia a partir de la base del PANES.

Nota: las opciones cursó y finalizó no son excluyentes.

Con respecto a la enseñanza "inicial", se registra un porcentaje más elevado de asistencia a establecimientos educativos en los niños de 5 años que

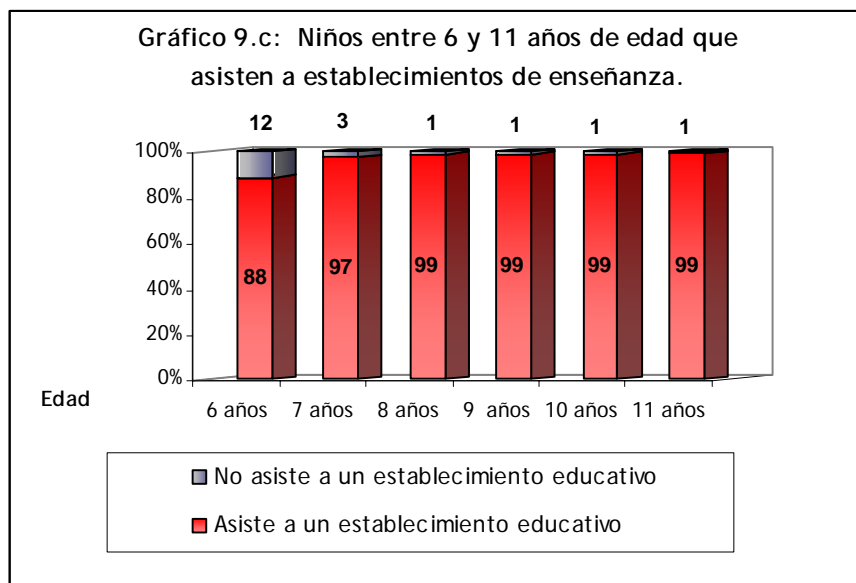
en los de 4 años. Mientras que los niños de 5 años que asisten a la escuela superan el 50%, los niños de 4 años no alcanzan a ser el 30%.

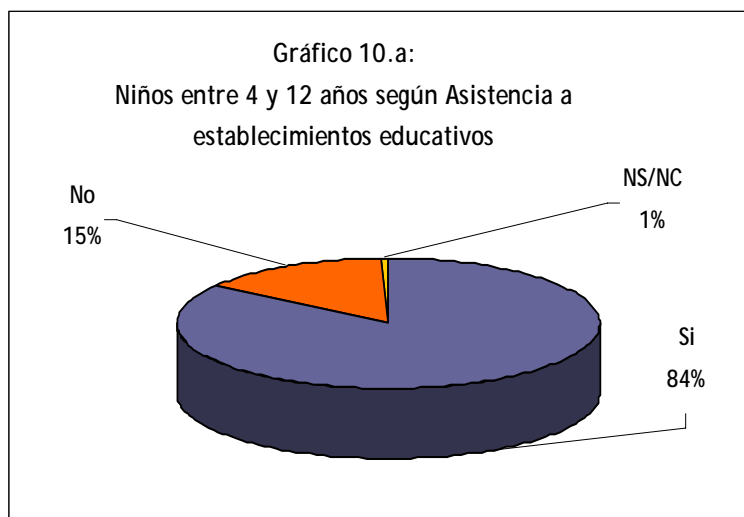




Los porcentajes de asistencia a la escuela cambian considerablemente cuando nos referimos a la enseñanza "primaria". El 99% de los niños entre 8

y 11 años concurren a un establecimiento educativo. Dicho porcentaje disminuye para los niños de 7 y 6 años, alcanzando 97% y 88% respectivamente.





El 12% de los niños de 6 años pertenecientes al PANES, no concurre a establecimiento educativo

En términos generales, el porcentaje de asistencia a establecimientos de

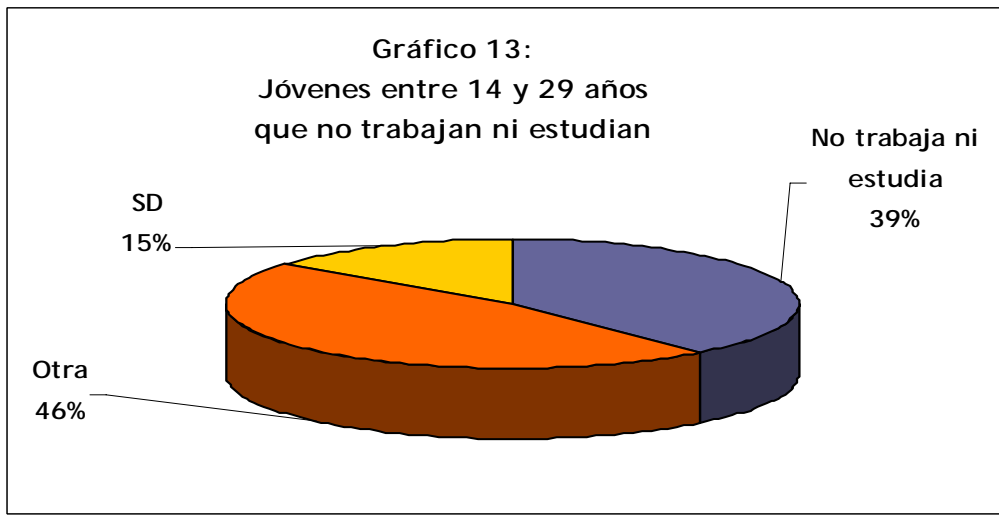
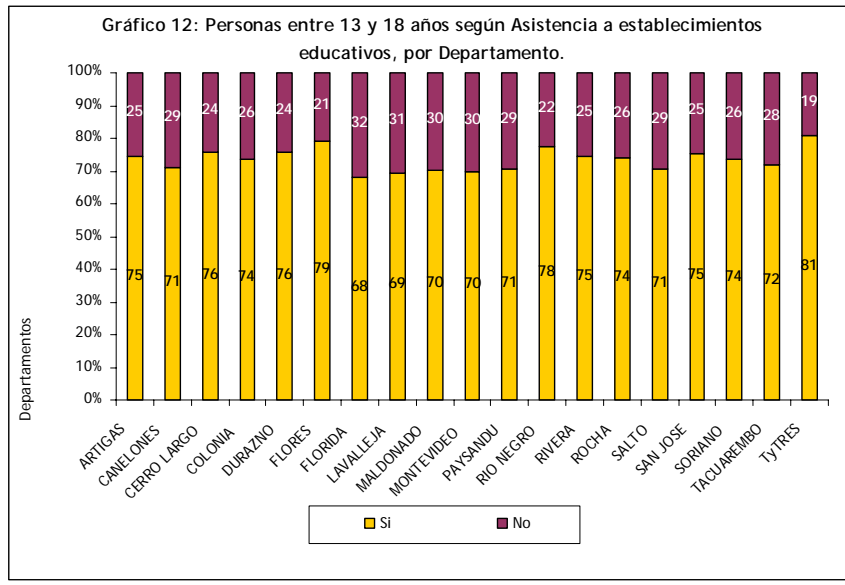
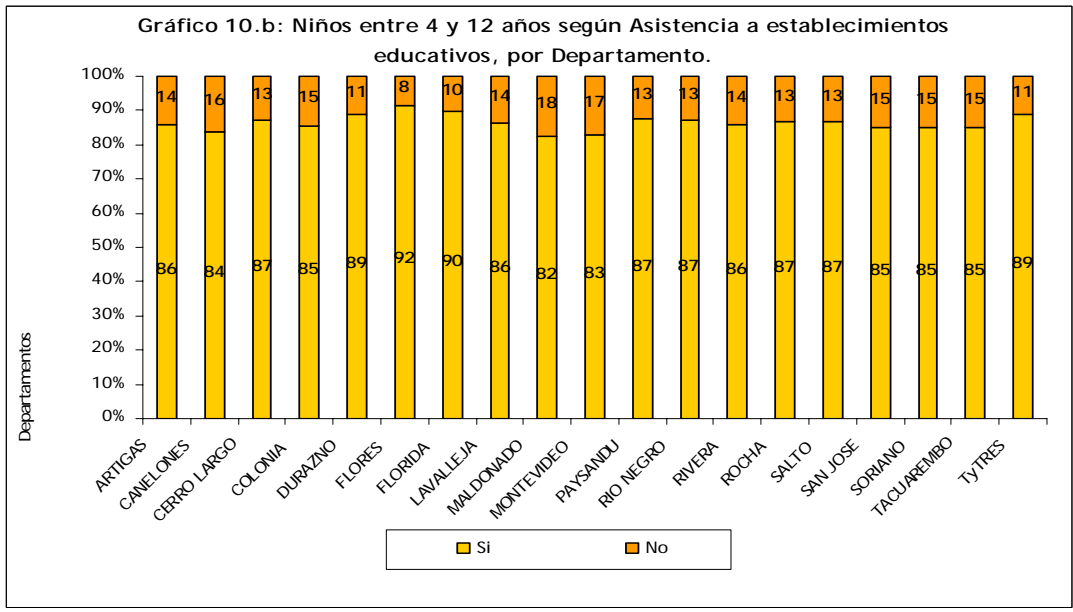
Uno de cada 6 niños entre 4 y 12 años pertenecientes al PANES, no asiste a un establecimiento educativo

El porcentaje de asistencia a establecimientos educativos para los adolescentes entre 13 y 18 años es de 72%. Es considerablemente más bajo si lo comparamos con el calculado para los niños entre 4 y 12 años (84%). Mientras que los departamentos de Florida (68%), Lavalleja (69%), Maldonado (70%), Montevideo (70%),

enseñanza para los niños entre 4 y 12 años es de 84%. Este comportamiento no difiere mucho si lo observamos por departamento (gráfico 10.b)

Canelones (71%), Salto (71%) y Paysandú (71%) no alcanzan al promedio general del país (72%) de asistencia a establecimientos educativos para los adolescentes entre 13 y 18 años; Treinta y Tres (81%), Flores (79%) y Río Negro (78%) se aproximan al 80% de la cobertura.

El 28% de los adolescentes entre 13 y 18 años pertenecientes al PANES, no asiste a un establecimiento educativo



9. Situación ocupacional y educativa

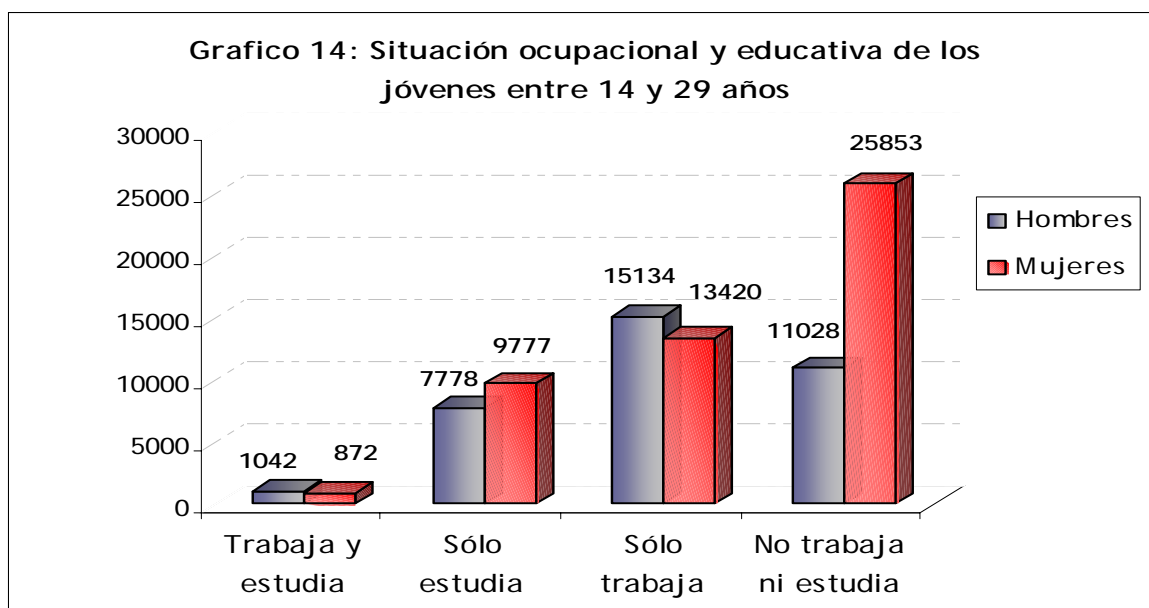
Por otra parte, se registra un alto porcentaje de jóvenes entre 14 y 29 años que no estudian ni trabajan (39%). La distribución por edad y sexo, muestra que esta situación “empeora” para las mujeres entre 19 y 29 años. Mientras que el 30% de las mujeres entre 14 y 18 años no trabaja ni estudia, el 65% de las mujeres entre 19 y 29 años se encuentra en dicha situación. Para los hombres que no trabajan ni estudian, en cambio, no se registra una diferencia tan

considerable entre los distintos tramos de edades, como para el caso de las mujeres. La mayor diferencia entre las edades acontece si consideramos a los hombres que sólo trabajan, o que sólo estudian.

El 15% de los jóvenes entre 14 y 18 años sólo trabaja, y dicha proporción alcanza al 74% entre 25 y 29 años. En tanto, casi el 49% de los jóvenes entre 14 y 18 años sólo estudia, y apenas el 1% entre 25 y 29 años hace lo mismo.

Cuadro N°4.b: Situación ocupacional y educativa de los jóvenes entre 14 y 18 años												
	Hombres						Mujeres					
	14 a 18 años		19 a 24 años		25 a 29 años		14 a 18 años		19 a 24 años		25 a 29 años	
	N	%	N	%	N	%	N	%	N	%	N	%
Trabaja y estudia	548	4,0	364	2,9	130	1,5	315	1,7	378	2,2	179	1,3
Sólo estudia	6735	48,6	949	7,6	94	1,1	7916	42,0	1601	9,4	260	1,9
Sólo trabaja	2020	14,6	6695	53,9	6419	73,7	4979	26,4	3970	23,3	4471	31,9
No trabaja ni estudia	4556	32,9	4408	35,5	2064	23,7	5638	29,9	11112	65,1	9103	65,0
Total	13859	100	12416	100	8707	100	18848	100	17061	100	14013	100

Fuente: elaboración propia a partir de la base del PANES.



10. Cobertura de salud

Casi el 93% de la población PANES tiene cobertura de salud a través del Ministerio de Salud Pública (MSP), le siguen las policlínicas municipales con un 13,5%; y el Banco de Previsión Social (BPS) con casi un 2%.

Todos los departamentos registran el porcentaje más alto de cobertura de salud para el MSP. Los únicos que no superan el promedio general son: Flores (88,7%), Montevideo (88,8%) y Paysandú (92,5%).

Llama la atención el elevado porcentaje que presentan los departamentos de Maldonado (51%) y Montevideo (23,7%) para la atención en policlínicas municipales. Le siguen Paysandú(19,6%), Tacuarembó(17,5%), Treinta y Tres(15,4%) y Artigas(14,4%).

Cuadro N°5: Tipo de Cobertura de Salud		
	Frecuencia	Porcentaje con respecto al total de la población PANES
MSP	312702	92,7
Policlínica Municipal	45566	13,5
BPS	5692	1,7
Sanidad Policial	1334	0,4
Sanidad Militar	4332	1,3
Otra institución pública	824	0,2
Emergencia Móvil	1277	0,4
Otra institución privada	490	0,1
Mutualista	2937	0,9

Fuente: elaboración propia a partir de la base del PANES.

Nota: el cuadro se presenta sin totales ya que las situaciones no son excluyentes.

Cuadro N°6: Tipo de cobertura de Salud por Departamento																		
Departamento	MSP		BPS		Policlinica Municipal		Sanidad Policial		Sanidad Militar		Otra Institución Pública		Emergencia Móvil		Otra Institución Privada		Mutualista	
	N	%	N	%	N	%	N	%	N	%	N	%	N	%	N	%	N	%
ARTIGAS	16446	95,1	285	1,6	2497	14,4	20	0,1	97	0,6	65	0,4	5	0,0	27	0,2	116	0,7
CANELONES	42857	93,6	549	1,2	2376	5,2	176	0,4	545	1,2	75	0,2	183	0,4	43	0,1	163	0,4
CERRO LARGO	16091	94,8	310	1,8	989	5,8	58	0,3	159	0,9	37	0,2	25	0,1	36	0,2	139	0,8
COLONIA	8514	96,2	221	2,5	449	5,1	16	0,2	80	0,9	5	0,1	81	0,9	11	0,1	47	0,5
DURAZNO	8827	94,9	109	1,2	750	8,1	67	0,7	184	2,0	18	0,2	22	0,2	18	0,2	71	0,8
FLORES	2818	88,7	76	2,4	70	2,2	23	0,7	212	6,7	23	0,7	3	0,1	8	0,3	57	1,8
FLORIDA	7312	95,4	91	1,2	313	4,1	68	0,9	104	1,4	10	0,1	15	0,2	8	0,1	62	0,8
LAVALLEJA	6584	93,3	80	1,1	238	3,4	19	0,3	186	2,6	2	0,0	15	0,2	12	0,2	124	1,8
MALDONADO	9431	95,2	194	2,0	5047	51,0	8	0,1	30	0,3	6	0,1	21	0,2	4	0,0	42	0,4
MONTEVIDEO	78144	88,8	959	1,1	20821	23,7	431	0,5	1390	1,6	369	0,4	532	0,6	68	0,1	1065	1,2
PAYSANDU	15985	92,5	267	1,5	3381	19,6	41	0,2	43	0,2	23	0,1	67	0,4	46	0,3	248	1,4
RIO NEGRO	8644	92,7	165	1,8	275	3,0	139	1,5	277	3,0	9	0,1	5	0,1	20	0,2	79	0,8
RIVERA	19745	94,4	243	1,2	2080	9,9	31	0,1	92	0,4	64	0,3	42	0,2	30	0,1	73	0,3
ROCHA	8008	95,4	100	1,2	644	7,7	27	0,3	110	1,3	10	0,1	32	0,4	13	0,2	54	0,6
SALTO	19172	94,8	701	3,5	1039	5,1	22	0,1	66	0,3	68	0,3	69	0,3	75	0,4	206	1,0
SAN JOSE	10405	93,8	184	1,7	433	3,9	92	0,8	281	2,5	10	0,1	47	0,4	15	0,1	104	0,9
SORIANO	11969	93,3	585	4,6	278	2,2	38	0,3	89	0,7	8	0,1	35	0,3	11	0,1	147	1,1
TACUAREMBO	13695	93,3	294	2,0	2575	17,5	22	0,1	221	1,5	7	0,0	64	0,4	19	0,1	95	0,6
T Y TRES	8055	94,8	279	3,3	1311	15,4	36	0,4	166	2,0	15	0,2	14	0,2	26	0,3	45	0,5

Fuente: elaboración propia a partir de la base del PANES.

Nota: el cuadro se presenta sin totales ya que las situaciones no son excluyentes.

11. Composición de hogares del PANES

Se consideran miembros integrantes del hogar a aquellas personas que comparten los gastos de alimentación y duermen al menos dos veces por semana en la vivienda. A los efectos de analizar la estructura de los hogares se utiliza la tipología clásica de hogares utilizada por el INE.

El hogar unipersonal es aquel que está constituido por una sola persona. No se incluye el servicio doméstico o familiares del mismo.

La pareja sin hijos refiere a un matrimonio o unión de hecho sin hijos, mientras que la pareja con hijos incluye a los hijos de la pareja o a los hijos de uno de los cónyuges.

El hogar monoparental es aquel constituido por uno de los cónyuges con un hijo o más.

El hogar extendido es aquel formado por un núcleo familiar (padres con o sin hijos) y otros familiares del jefe del hogar. También se considera como un hogar extendido a aquel hogar constituido por un grupo de parientes que no corresponda a la definición de hogar nuclear.

El hogar compuesto refiere a un hogar nuclear o extendido más otras personas no familiares del jefe del hogar, o también a personas que vivan juntas sin compartir lazos familiares entre sí.

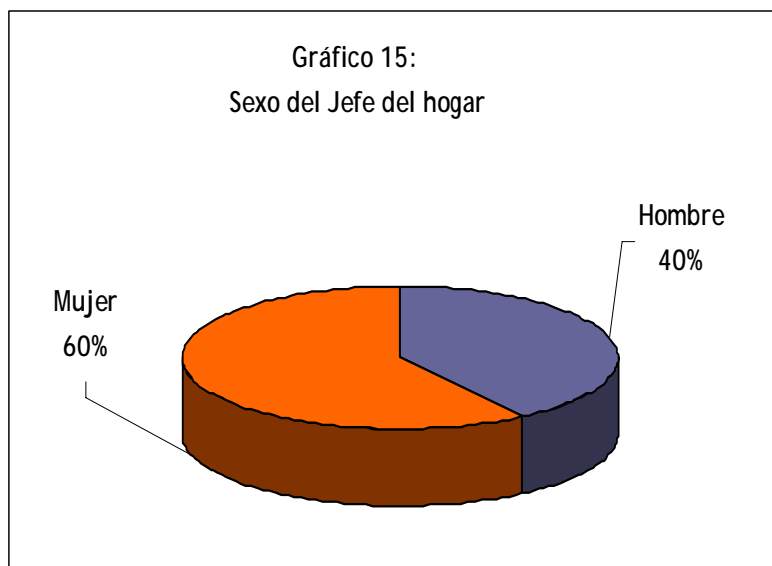
El 45% de los hogares PANES corresponden a parejas con hijos. Le siguen los hogares monoparentales con el 31% y los hogares extendidos con el 14%.

Casi un tercio de los hogares del PANES son monoparentales, y más de la mitad parejas con hijos

Cuadro N°7: Estructura del Hogar		
	Frecuencia	Porcentaje
Unipersonal	4245	5,5
Pareja sin hijos	2072	2,7
Pareja con hijos	34989	45,4
Monoparental	23840	31,0
Extendido	10840	14,1
Compuesto	952	1,2
SD/NC	53	0,1
Total	76991	100

Fuente: elaboración propia a partir de la base del PANES.

Se registra un predominio de las jefaturas femeninas.



Se observa un predominio de jefaturas femeninas. El tipo de hogar que presenta mayor tasa de feminización de la jefatura del hogar es el

monoparental. Es decir, de cada 100 hombres jefes de hogares monoparentales encontramos 151

mujeres jefas. Le siguen las parejas con hijos y los hogares extendidos.

Cuadro N°8: Sexo del Jefe por Estructura del hogar					
	Hombre		Mujer		Tasa de feminización de jefatura del hogar
	N	%	N	%	
Unipersonal	1859	6,0	2386	5,2	128
Pareja sin hijos	877	2,8	1195	2,6	136
Pareja con hijos	14059	45,1	20901	45,6	149
Monoparental	9492	30,5	14333	31,3	151
Extendido	4423	14,2	6415	14,0	145
Compuesto	408	1,3	543	1,2	133
SD/NC	30	0,1	17	0,0	57
Total	31148	100	45790	100	147

Fuente: elaboración propia a partir de la base del PANES.

El tramo de edad entre 30 y 51 años, concentra más de la mitad (52%) de las jefaturas femeninas identificadas en los hogares PANES. Sin embargo, la proporción de este tipo de hogares para la jefas entre 19 y 30 años, alcanzan un tercio (33,6%), y se aproximan a un sexto (12,9) para aquellas comprendidas entre 51 y 70 años. Para las jefaturas masculinas el tramo de edad de mayor concentración es el mismo que para las jefaturas femeninas, de 31 a 50 años; sin embargo, tiende a disminuir las jefaturas en el tramo de edad de 19 a 30 años (23%) y aumenta el tramo de edad de 51 a 70 años (23%). Lo que nos indica que las jefaturas femeninas en esta población tienden a ser más jóvenes.

Grafico 16: Porcentaje de jefaturas femeninas por tramos de edad.

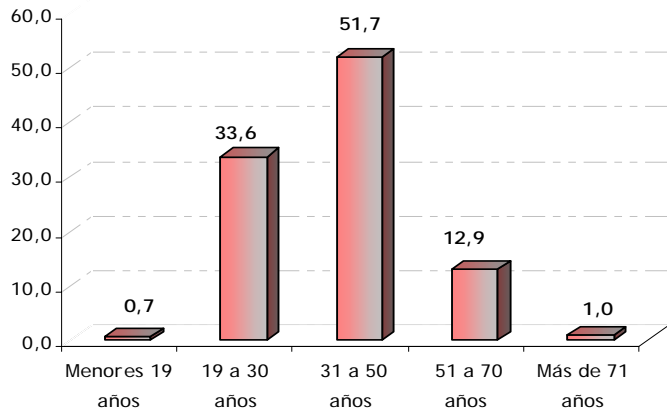
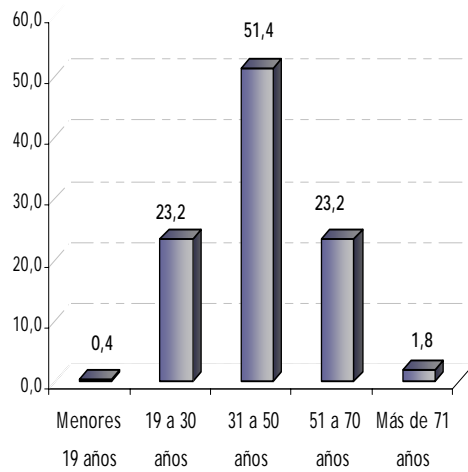


Grafico 17: Porcentaje de jefaturas masculinas por tramos de edad.



12. Condición de actividad y mercado de trabajo

Definiendo a la población en edad de trabajar (PET) como a aquellas personas de 14 años y más, encontramos que la PET representa el 55,3% en el total de la población PANES. En este sentido, debe recordarse una vez más el peso porcentual de la población infantil y juvenil.

Dentro de la población en edad de trabajar, encontramos un 71% de personas económicamente activas (P.E.A.), el 45% son personas ocupadas y el 26% desocupadas.

La principal categoría de ocupación la constituyen los “empleados u obreros privados” (60,5%), le sigue los “cuentrapropistas sin local y sin inversión”. El resto de las categorías representan un porcentaje marginal.

Por otra parte, se observa que casi el 47% de las ocupaciones son changas, el 13,5% son empleos transitorios, y el 7% son zafrales;

mientras que tan sólo el 22,4% lo constituyen los empleos permanentes. Por otra parte, en el gráfico 18 se presentan los tres tipos de “condición de actividad” observados principalmente en la población. En este sentido, más de 1 de cada 4 (26%) es desocupado, mientras 29% es inactivo y 45% ocupado. Si consideramos a los desocupados según sexo, encontramos un leve predominio de las mujeres (55%).

Como se observa en el Cuadro 13, más de 1 de cada 2 desocupados tiene entre 30 y 59 años, y desde esta perspectiva, constituyen el grupo más afectado en el universo de la población PANES, representando el 51,5% del total de los desocupados, le siguen las personas entre 19 y 29 años con un 37%.

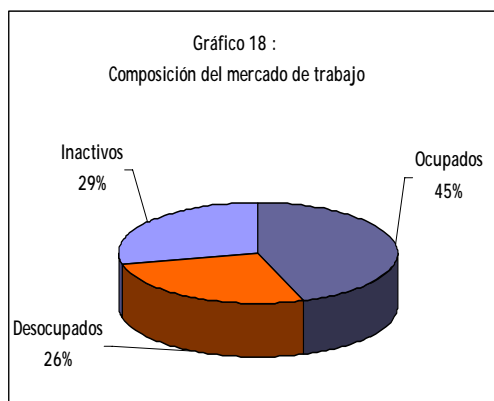
El 37% de las personas desocupadas del PANES son jóvenes entre 19 y 29 años

Cuadro N°10: Población en edad de trabajar		
	Frecuencia	Porcentaje
P.E.T.	186520	55,3
	150720	44,7
Total	337240	100,0

Fuente: elaboración propia a partir de la base del PANES.

Cuadro N°11: Categoría de ocupación de los Ocupados		
	Frecuencia	Porcentaje
Empleado u obrero privado	50585	60,5
Empleado u obrero público	1150	1,4
Miembro de cooperativa	112	0,1
Patrón con personal a cargo	92	0,1
Cuenta propia sin local ni inversión	25645	30,7
Cuenta propi con local o inversión	1448	1,7
Trabajador no remunerado	2481	3,0
Sin dato	2049	2,5
Total	83562	100,0

Fuente: elaboración propia a partir de la base del PANES.





Cuadro N°12: Tipo de ocupación		
	Frecuencia	Porcentaje
Permanente	18722	22,4
Transitoria	11255	13,5
Zafra	5900	7,1
Una changa	38945	46,6
De duración desconocida	5204	6,2
Sin dato	3536	4,2
Total	83562	100,0

Fuente: elaboración propia a partir de la base del PANES.

Cuadro N° 13: Edad de los desocupados			
	Frecuencia	Porcentaje	Porcentaje acumulado
entre 14 y 18 años	4073	8,2	8,2
entre 19 y 29 años	18273	37,0	45,2
entre 30 y 59 años	25543	51,5	96,7
más de 60 años	1634	3,3	100,0
Total	49523	100,0	

Fuente: elaboración propia a partir de la base del PANES.

1. El 25% de las personas PANES reside en Montevideo y el 15% en Canelones.
2. Una de cada 10 personas residentes en el país está integrado al PANES.
3. El 17% de los hogares de Artigas está integrado al PANES, lo que representa el 22% de las personas residentes en dicho departamento
4. La composición por edades se mantiene constante respecto al perfil de noviembre: el 57% tiene menos de 19 años de edad⁵.
5. El 63% de la población PANES se concentra en los niveles Primaria y Preescolar
6. El 14% no cuenta con instrucción formal. El 15% de los niños entre 4 y 12 años no asiste a un establecimiento educativo⁶. El 34% de los jóvenes entre 14 y 18 años no asiste a un establecimiento educativo.
7. Al igual que en el perfil PANES de noviembre, el 93% de la población PANES tiene cobertura de salud a través del MSP, y las policlínicas municipales dan cobertura al 14% de la población.
8. Se registra un incremento de 5% en los hogares del Interior respecto del perfil PANES noviembre. De cada 4 hogares PANES, 3 pertenecen al Interior y 1 a Montevideo (24,8%).
9. Las personas PANES con alguna discapacidad se mantienen en el nivel nacional de 6%.
10. Los hogares monoparentales aumentan un punto porcentual respecto del perfil PANES noviembre, ubicándose en el 31% del total.
11. Los unipersonales disminuyen casi en dos puntos porcentuales, y las Parejas con hijos aumentan cerca de 2%.
12. El 60% de las jefaturas de hogar son femeninas. Particularmente, en los hogares monoparentales se registran 150 jefaturas femeninas cada 100 jefaturas masculinas. Asimismo, 1 de cada 3 jefas de hogar tiene entre 19 y 30 años de edad.
13. El 26% de las personas PANES se encuentra desocupado, respecto del 28% registrado en el perfil de noviembre. Asimismo, el 29% es inactivo y el 45% ocupado. El 37% de los desocupados son jóvenes entre 19 y 29 años.
14. Sólo el 22,4% de las ocupaciones de las personas PANES son "permanentes". El 47% de las ocupaciones son "changas" y el 13,5% son empleos "transitorios".

⁵ Sin embargo, se registran algunas variaciones que se describen a continuación. Hay una disminución de 3 puntos porcentuales en el grupo de menores de 3 años que pasa de 12,82% a 9,7%. Asimismo se observa un aumento menor a 1 punto porcentual en el grupo de 4 a 12 que alcanza 31,9, y un aumento de 1,30 puntos porcentuales en el grupo de 13 a 18, alcanzando 15,1% de la población PANES.

⁶ Dicha proporción de inasistencia para niños entre 4 y 12 años en el perfil de noviembre era de 7%. Probablemente, la diferencia respecto al dato del presente perfil, se deba al aumento de la inasistencia correspondiente a los meses de verano, más la deserción natural de esta población.

