

Programa Uruguay Integra

Edición 2010

Informe final de Evaluación y Seguimiento.
Uruguay Integra. Modalidades Urbana y Rural.

Documento de Trabajo N° 2

Ministerio de Desarrollo Social

Autoridades

Ana Vignoli
Ministro

Lauro Meléndez
Subsecretario

Dirección Nacional de Evaluación y Monitoreo

Director: Juan Pablo Labat

División de Evaluación: Director: Martín Moreno.

Equipo: Virginia Rojo, Virginia Sáenz; Paola Castillo; Leonardo Cosse; María Victoria Fernández; Marcela García; Natalia Genta; Leticia Glik; Carolina González; Natalia Ríos; Mauricio Ruchansky; Gabriela Ugo.

División de Monitoreo: Director: Francisco Terra.

Equipo: Ana Laura Casotti; Julio Llanes; Angélica Benítez; Víctor Borrás Ramos; Cecilia De Rosa.

Unidad de Seguimiento de programas: Directora: Lorena Custodio.

Equipo. Luis Lagaxio; Federico Carve; Matías Cabrera; Martín Hahn; Karina Kolombo; Pablo Messina; Mario Real; Laura Zacheo.

Responsables del documento de Trabajo

Martín Moreno
Virginia Sáenz
Carolina González

Dirección Nacional de Evaluación y Monitoreo
Octubre de 2011

18 de Julio 1453.
CP. 11200. Montevideo, Uruguay
Teléfono: (598) 24000302
Fax: (598) 24000302
Mail: www.mides.gub.uy

Índice

1. Introducción	5
2. Cupos y Formularios de Inscripción	9
2.1. Inscriptos por departamento	10
3. Características de los participantes	13
3.1. Distribución por sexo, edad y tipo de hogar	13
3.2. Nivel educativo	15
3.3. Atención de la Salud	16
3.4. Ingresos de los hogares	17
3.5. Composición del Hogar	18
3.6. Situación ocupacional	19
4. Equipos Técnicos. Características	21
5. Evaluación desde los Equipos Técnicos.	25
a. Participantes: Convocatoria, facilitadores y obstáculos.	27
b. Relación entre el equipo técnico y los participantes.	30
c. Relación de los equipos técnicos con los referentes técnicos del MIDES.	32
d. Valoraciones en relación al equipo central del programa en el MIDES	34
6. Valoraciones Sociales.	39
6.1. Articulación Interinstitucional	42
7. Síntesis y Conclusiones	47

1. Introducción

Uruguay Integra (UI) es un programa socioeducativo llevado adelante por el MIDES en el marco del Plan de Equidad. Surge como un programa de inclusión social para personas en situación de vulnerabilidad social. Con el objetivo de lograr una real inclusión social es que el programa se plantea, desde su primera edición en el año 2008, la integración de personas con distintos niveles de vulnerabilidad social.

Objetivo General del Programa. Uruguay Integra.

Brindar oportunidades de desarrollo personal e integración ciudadana a sectores de la población en situación de vulnerabilidad social a través de procesos socioeducativos y promocionales, promoviendo de esta manera una auténtica modificación cultural, democrática y de justicia social.

Objetivos Específicos

1. Contribuir a la problematización y conocimiento de la realidad personal y social, promoviendo el desarrollo de ciudadanía mediante el reconocimiento de derechos, la expansión de la autonomía crítica y la asunción de una participación activa en la vida económica, social, cultural y política.
2. Promover el desarrollo de aptitudes y actitudes que contribuyan a la inserción laboral, comprendiendo en ello el desarrollo de la lógica matemática y del manejo de la palabra hablada y escrita, contribuyendo a mejorar las condiciones de empleabilidad.
3. Promover la integración y participación en las redes locales, contribuyendo al fortalecimiento de iniciativas de inserción sociocultural, a la pertenencia e identificación colectiva y a la promoción de la autonomía, previendo estrategias que garanticen su sustentabilidad.
4. Contribuir a revertir inequidades sociales, asociadas a aspectos de género, raza, etarios, territoriales, discapacidades, entre otros

Pliego Uruguay Integra 2010

El programa enfatiza la importancia de la participación en las redes locales como estrategia para asegurar la sustentabilidad de los procesos alcanzados por los participantes.

En el año 2009, el programa UI se llevó adelante en seis modalidades¹: MEVIR, Propuestas locales, Prórroga, Rural, Unidos en la Acción y Urbana. Para 2010 se implementaron las modalidades Rural, Urbana y Propuestas Locales².

Brevemente, las características de estas tres modalidades son:

- **Propuestas Locales:** esta modalidad surge como respuesta a la necesidad de incorporar la participación de los actores locales en el diseño, ejecución y evaluación de las Políticas Sociales, que tengan en cuenta las variables territoriales y puedan lograr intervenciones sociales articuladas e integrales. Las propuestas surgen de espacios de participación que, en el correr de los últimos años, han venido desarrollando procesos de coordinación y articulación de acciones en el territorio, tales como: Mesas Interinstitucionales, Consejos Sociales, Mesas de Coordinación Zonal de los Socat, Mesas de Seguridad Ciudadana, entre otros. La población destinataria de las mismas está localizada geográficamente en el medio donde operan, y dentro de ella la prioridad son los colectivos socialmente vulnerables.
- **Modalidad Rural:** está pensada para trabajar en localidades con menos de 5.000 habitantes, localidades donde se entiende que existen menos espacios de participación e integración social.
- **Modalidad Urbana:** se desarrolla en centros poblados con más de 5.000 habitantes.

Las siguientes páginas tienen por objeto ser una devolución por parte de la División de Evaluación de la Dirección Nacional de Evaluación y Monitoreo (DINEM) del Ministerio de Desarrollo Social (MIDES) hacia los responsables y ejecutores del programa, de los datos recibidos a lo largo de la implementación de su edición en 2010. Los datos obtenidos provienen de: a) los formularios de inscripción³, b) registro de grupos, coordinadores y equipos técnicos, y c) valoraciones sociales realizadas por los supervisores técnicos del programa.

Esta devolución se enmarca en el diseño de evaluación y seguimiento del programa en sus modalidades Urbana y Rural. Constituye una segunda instancia de comunicación⁴ hacia el programa y pretende representar un insumo para futuras ediciones.

La intención es fortalecer la posibilidad del MIDES de generar información, tanto a nivel agregado como desagregado, para mejorar el seguimiento y evaluación de los

¹ Ver Informe final de Evaluación de Uruguay Integra 2009. DINEM - MIDES

² Esta modalidad se implementó por primera vez en la edición 2009 del programa y la edición 2010 comenzará a implementarse a partir de setiembre de 2011.

³ Estos formularios fueron acordados con los responsables del programa, a los efectos de contar con información para todas y cada una de las personas que hayan concurrido al menos una vez al programa. En este sentido la información recabada da cuenta de los inscriptos y no necesariamente participantes ya que, quien haya concurrido al menos en una oportunidad al programa pasa a formar parte de esta base de información. El formulario recoge los datos personales de los participantes: Nombres, apellidos, documento de identidad, sexo, edad, domicilio, etc. Dicho formulario es completado por los equipos técnicos de las OSC intervinientes.

⁴ La primera fue a través del informe intermedio de evaluación y seguimiento del programa. (DINEM-MIDES)

programas sociales, y la gestión de los mismos. Contar con información relevante, pertinente y oportuna (en tiempo) para valorar en términos generales cómo se desarrolla el programa en el territorio y cómo éste cumple en sus primeras instancias con sus objetivos.

Se sintetizan los insumos utilizados para este informe:

- Formulario de inscripción de los participantes.
- Formulario de registro de grupos, coordinadores y equipos técnicos.
- Formulario de evaluación desde los Equipos Técnicos.
- Valoraciones sociales. Se trabaja con las tres ondas de las evaluaciones realizadas por parte de los supervisores técnicos del programa.

2. Cupos y Formularios de Inscripción

Inicialmente el MIDES, por intermedio de la Dirección Nacional de Integración Social (DINIS), convenió con distintas Organizaciones de la Sociedad Civil (OSC) para llevar adelante un total de 38 grupos en todo el país durante 8 meses. Cabe aclarar que en el transcurso de los primeros meses del programa se rescindieron dos convenios; estos proyectos no llegaron a presentar formularios, por lo que no se los tendrá en cuenta para el análisis.

Si se considera que el programa se propone un cupo mínimo de 15 y uno máximo de 20 participantes para cada grupo, la población esperada, en términos globales, es de un mínimo de 540 y un máximo de 720 participantes.

Tabla 1. Grupos, Cupos y Formularios de Inscripción del Programa por departamento por modalidad.⁵

Modalidad	Departamento	Cantidad de grupos	Cupos por departamento		Formularios de inscripción	
			Mínimo	Máximo	Casos	%
RURAL	Artigas	1	15	20	39	17,3
	Canelones	4	60	80	68	30,2
	Cerro Largo	2	30	40	0	0
	Durazno	1	15	20	22	9,8
	Florida	1	15	20	30	13,3
	Paysandú	1	15	20	17	7,6
	San José	1	15	20	21	9,3
	Soriano	1	15	20	19	8,4
	Tacuarembó	1	15	20	9	4
	TOTAL	13	195	260	225	100
URBANA	Montevideo	6	90	120	77	17,3
	Artigas	1	15	20	23	5,2
	Canelones	5	75	100	96	21,6
	Colonia	1	15	20	20	4,5
	Durazno	1	15	20	26	5,9
	Florida	1	15	20	24	5,4
	Lavalleja	1	15	20	12	2,7
	Paysandú	1	15	20	19	4,3
	Rocha	1	15	20	14	3,2
	Salto	2	30	40	50	11,3
	Soriano	1	15	20	24	5,4
	Tacuarembó	1	15	20	15	3,4
	Treinta y tres	1	15	20	44	9,9
	TOTAL	23	345	460	444	100

Fuente: División de Evaluación (DINEM)

⁵ El total de cupos es el producto de la cantidad de grupos por 15 (cupos) para obtener el mínimo y por 20 para el máximo.

Si se analiza el cuadro, se puede ver que la inscripción se ubica dentro de los cupos esperables del programa tanto a nivel general como por modalidad.

En adelante se analizan los datos para las modalidades Urbana y Rural, como se había definido en el diseño de evaluación.

2.1 Inscriptos por departamento

El programa en sus modalidades Rural y Urbana se desarrolla en 14 de los 19 departamentos del Uruguay, siendo el departamento con mayor número de inscriptos Canelones y el de menor número Lavalleja.

Si se observa el número de inscriptos por modalidad, se ve que, en la modalidad Urbana el departamento con mayores inscriptos es Canelones seguido por Montevideo.

Para la modalidad Rural el departamento con mayor cantidad de inscriptos también es Canelones, seguido por Artigas.

Tabla 2. Inscriptos por Departamento.

Departamento	Modalidad				Total	
	Rural		Urbana		Casos	%
	Casos	%	Casos	%		
Artigas	39	17,3	23	5,2	62	9,3
Canelones	68	30,2	96	21,6	164	24,5
Colonia	0	0	20	4,5	20	3
Durazno	22	9,8	26	5,9	48	7,2
Florida	30	13,3	24	5,4	54	8,1
Lavalleja	0	0	12	2,7	12	1,8
Montevideo	0	0	77	17,3	77	11,5
Paysandú	17	7,6	19	4,3	36	5,4
Rocha	0	0	14	3,2	14	2,1
Salto	0	0	50	11,3	50	7,5
San José	21	9,8	0	0	21	3,1
Soriano	19	8,4	24	5,4	43	6,4
Tacuarembó	9	4	15	3,4	24	3,6
Treinta y Tres	0	0	44	9,9	44	6,6
Total	225	100	444	100	669	100

Fuente: División de Evaluación (DINEM)

En la tabla 3 se presentan los inscriptos, comparando Montevideo y Canelones (36%) con el resto del país (64%). Al analizar la cantidad de inscriptos al interior del resto del país, es decir excluyendo Montevideo y Canelones, se observa que la modalidad Urbana es la que concentra mayor número de inscripciones en esta edición (63% frente a 37% de la modalidad Rural).

Tabla 3. Total de inscriptos según región.

Región	Inscriptos	%
Montevideo-Canelones	241	36
Resto del país	428	64
Total	669	100

Fuente: División de Evaluación (DINEM)

3. Características de los participantes

En las siguientes páginas se presentan las características de los inscriptos al programa Uruguay Integra en sus modalidades Rural y Urbana.

3.1. Distribución por sexo, edad y tipo de hogar

En este apartado se dará cuenta del perfil de los participantes en lo que refiere a edad, sexo y tipo de hogar. Para los datos referentes a sexo y edad se trabaja con la totalidad de los grupos, mientras que para el tipo de hogar no se toma en cuenta un grupo que - por ser sus integrantes población carcelaria- no se cuenta con dicha información.

En la tabla 4 se muestra la distribución por sexo de los inscriptos según modalidad. Se percibe, como en ediciones anteriores, la marcada feminización de los participantes, llegando al 83,6% en ambas modalidades.

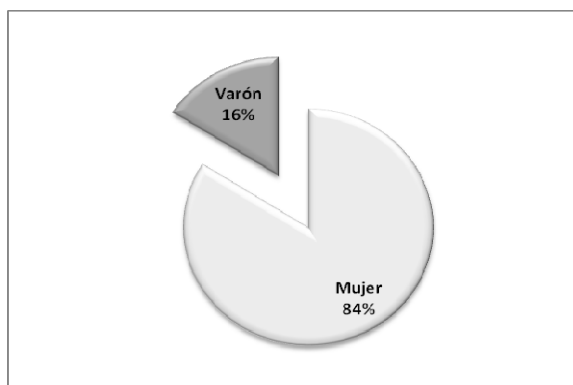
Tabla 4. Distribución de Inscriptos por sexo según modalidad.

Sexo	Modalidad				Total	
	Rural		Urbana		Casos	%
	Casos	%	Casos	%		
Mujer	188	83,6	371	83,6	559	84,8
Varón	37	16,4	73	16,4	110	15,2
Total	225	100	444	100	669	100

Fuente: División de Evaluación (DINEM)

El gráfico 1, muestra la distribución de inscriptos por sexo donde queda reflejada la feminización de la inscripción al programa en sus modalidades Rural y Urbana, llegando las mujeres a ser el 84% de los inscriptos.

Gráfico I. Distribución de inscriptos según sexo.



Fuente: División de Evaluación (DINEM)

Como se mencionó al comienzo, el programa tiene como objetivo lograr la participación de personas con distintos niveles de vulnerabilidad. En este sentido, para poder evaluar cómo ha sido la participación en este aspecto, se considera un indicador haber formado parte del PANES o no.

Al observar la distribución de la población que participó del PANES y la que no lo hizo, se advierte que la participación de personas que formaron parte del PANES sigue en ascenso en relación a ediciones anteriores. Comparando con la edición 2009 se ve un claro avance en el sentido de captar personas en situación de mayor vulnerabilidad. De todas formas, sigue siendo mayor la población que no participó del PANES (57% frente a 36%).

Tabla 5. Distribución de inscriptos según tipo de hogar por modalidad.

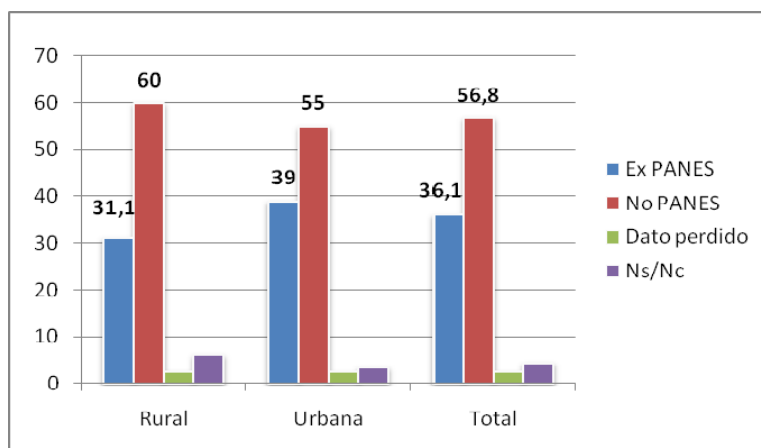
Tipo de hogar	Modalidad					
	Rural		Urbana		Total	
	Casos	%	Casos	%	Casos	%
Ex-PANES	70	31,1	156	39	226	36,2
No PANES	135	60	220	55	355	56,8
Dato perdido	6	2,6	10	2,5	16	2,5
Ns/Nc	14	6,2	14	3,5	28	4,5
Total	225	100	400	100	625	100

Fuente: División de Evaluación (DINEM)

Como se percibe en la tabla 5, la proporción de población Ex-PANES y No-PANES no parece variar significativamente en función de la modalidad. Los guarismos globales muestran que los Ex-PANES constituyen el 36% del total de inscriptos, concentrándose en mayor medida esta población en la modalidad Urbana (39% frente a un 31% en la Rural).

En el gráfico 2, se distribuye a los inscriptos según tipo de hogar para ambas modalidades (Rural y Urbana). Se constata que el programa ha captado mayoritariamente población que no formó parte del PANES (56%).

Gráfico 2. Distribución de inscriptos según tipo de hogar.



Fuente: División de Evaluación (DINEM)

Asimismo, se pudo constatar como otro indicador de vulnerabilidad, que el 45% de los inscriptos recibe Asignaciones Familiares (AFAM) en su hogar a diciembre 2010.

En relación a la edad de los inscriptos, el promedio es de 38 años. Si se observa por sexo, los inscriptos en la modalidad Rural son levemente mayores que los de la modalidad Urbana, siendo el promedio en los primeros 41 años para las mujeres y 34 para los varones mientras que en la Urbana es de 39 para las mujeres y 30 para los varones.

Tabla 6. Estadísticos de Edad según sexo por modalidad.

Edad	Modalidad					
	Rural		Urbana		Total	
	Mujer	Varón	Mujer	Varón	Mujer	Varón
Media	41	34	39	30	40	31
Mediana	39	29	37	27	38	28
Mínimo	15	14	14	16	14	14
Máximo	73	81	86	61	86	81

Fuente: División de Evaluación (DINEM)

En lo que refiere a tarjeta de alimentación, del total de inscriptos 32,3% reciben tarjeta. Si se observa según tipo de hogar, se puede ver que el 79,8% de los hogares Ex PANES la reciben, mientras que de los No PANES lo hace el 8,4%.

3.2. Nivel educativo

En cuanto al nivel educativo de los participantes, un 35% tiene primaria completa mientras que las personas que culminan el Ciclo Básico representan el 12,6%. Luego, las cifras disminuyen siendo muy bajos los porcentajes de quienes completaron Bachillerato o Enseñanza Técnica así como los que alcanzaron el nivel terciario (universitario o no universitario).

Si se compara por modalidad, no se observan diferencias significativas. Se puede ver una situación levemente más favorable en los participantes de la modalidad Urbana que logran culminar ciclo básico en relación a los de la modalidad Rural que lo logran (14% frente a 10,2% respectivamente). Estas cifras son similares a las que surgen de comparar por tipo de hogar; los que completan el ciclo básico representan el 14,6% en los hogares que no participaron del PANES y en los que sí participaron, el 8,8%. La mayoría de los hogares Ex-PANES solo tienen primaria completa (41,6%).

Tabla 7. Nivel educativo de los Inscriptos según Modalidad.

Nivel educativo	Modalidad					
	Rural		Urbana		Total	
	Casos	%	Casos	%	Casos	%
Sin instrucción	4	1,8	5	1,3	9	1,4
Primaria incompleta	26	11,6	44	11	70	11,2
Primaria completa	72	32	147	36,8	219	35,1
Ciclo Básico incompleto	47	20,9	72	18	119	19,1
Ciclo Básico completo	23	10,2	56	14	79	12,7
Bachillerato incompleto	27	12	37	9,3	64	10,3
Bachillerato completo	8	3,6	8	2	16	2,6
Enseñanza Técnica incompleta	10	4,4	9	2,3	19	3
Enseñanza Técnica completa	6	2,7	10	2,5	16	2,6
Terciaria o universitaria	1	0,8	6	1,5	7	1,1
Datos perdidos	0	0	6	1,5	6	1
Total	224	100	400	100	624	100

Fuente: División de Evaluación (DINEM)

3.3. Atención de la Salud

Con respecto a la atención en Salud (tabla 8), la mayoría de los inscriptos, se atienden principalmente en dependencias del Ministerio de Salud Pública. Sin embargo, en los No-PANES hay mayor diversidad en las respuestas. El 20,3% de los mismos se atiende en Instituciones de Asistencia Médica Colectiva (IAMC), mientras que los Ex-PANES que se atienden en mutualista solo representan el 5%.

Tabla 8. Atención en Salud según tipo de hogar

Cuidado en salud	Tipo de hogar			
	Ex PANES		No PANES	
	Casos	%	Casos	%
No se atiende	0	0	0	0
MSP	197	87,2	239	67,3
Hospital de clínicas	0	0	1	0,3
Sanidad Policial	0	0	2	0,6
Sanidad Militar	3	1,3	15	4,2
Policlínica Municipal	4	1,8	1	0,3
IAMC mutualista	11	4,9	72	20,3
Emergencia móvil	0	0	2	0,6
Otra institución privada	2	0,9	10	2,8
Dato perdido	8	3,5	13	3,7
Total	225	100	355	100

Fuente: División de Evaluación (DINEM)

3.4. Ingresos de los hogares

La información obtenida en cuanto a los ingresos totales de los hogares en el último mes muestra que, en términos generales, los inscriptos se encuentran mayoritariamente en el tramo medio de ingresos (entre 5001 y 7500 pesos).

Sin embargo, al centrar la atención en cómo la población se distribuye en estos tramos según el tipo de hogar al que pertenece, se pueden apreciar algunas diferencias en los ingresos. En los Ex-PANES la mayor concentración de población se encuentra en los tramos de ingresos entre \$3001 y \$4000 y entre \$5001 y \$7500, mientras que en la No-PANES hay mayor concentración en las opciones entre \$5001 y \$7500 y más de \$10000. Estas diferencias, son menos significativas que en años anteriores donde la brecha de ingresos entre la población PANES y la No-PANES era mayor.

Según estimaciones realizadas, el promedio de ingresos de los hogares es de \$5113. Si se observa por tipo de hogar, el promedio de los hogares Ex-PANES es menor, \$4622 frente a \$5382 de los No-PANES.

Tabla 9. Distribución de Ingresos según tipo de Hogar.

Ingresos totales en el hogar (último mes)	Tipo de hogar							
	Ex PANES		No PANES		NS/NC		Total	
	Casos	%	Casos	%	Casos	%	Casos	%
Menos de \$2000	9	4	15	4,2	0	0	24	3,9
De \$2000 a \$3000	28	12,4	23	6,5	2	7,1	53	8,7
De \$3001 a \$4000	48	21,2	35	9,9	1	3,6	84	13,8
De \$4001 a \$5000	29	12,8	49	13,8	8	28,6	86	14,1
De \$5001 a 7500	48	21,2	76	21,4	4	14,3	128	21
De \$7501 a \$10000	38	16,8	59	16,6	4	14,3	101	16,6
Más de \$10000	12	5,3	75	21,1	2	7,1	89	14,6
Ns/Nc	9	4	16	4,5	7	25	32	5,3
Total	221	97,8	348	98	28	100	597	98
Datos perdidos	5	2,2	7	2	0	0	12	2
Total	226	100	355	100	28	100	609	100

Fuente: División de Evaluación (DINEM)

3.5. Composición del Hogar

En la siguiente tabla se muestra la composición del hogar señalando cantidad de integrantes del hogar, cantidad de mujeres, y menores de edad.

Tabla 10. Composición del hogar.

Composición del hogar	Promedio	Casos válidos
Integrantes del hogar	4	623
Cantidad de mujeres	2	611
Cantidad de menores de 18 años	2	531
Cantidad de menores de 14 años	2	556

Fuente: División de Evaluación (DINEM)

En términos medios los hogares cuentan con 4 personas. Sin embargo, si se distingue entre los hogares Ex-PANES y los No-PANES, se observa que los primeros son algo más numerosos que los segundos, siendo el promedio de los Ex-PANES de 5 integrantes y de los No-PANES de 4.

Según los datos con los que se cuenta, cerca de un 20% de los hogares tiene algún miembro con discapacidad.

3.6. Situación ocupacional⁶

Desde el punto de vista ocupacional, se observa que el 39% está ocupado, mientras que los desocupados representan el 16%. Debe destacarse un alto porcentaje de inactivos llegando al 43%. Se analizarán estos guarismos teniendo en cuenta dos clivajes, el sexo y el tipo de hogar de los inscriptos.

Si se observa por tipo de hogar, hay una leve diferencia a favor de los No-PANES para el caso de los desocupados, en el caso de los Ex-PANES éstos constituyen el 20% ante un 14% de los No-PANES.

Tabla 11. Condición de actividad según tipo de hogar.

Condición de actividad	Tipo de hogar							
	Ex PANES		No PANES		NS/NC		Total	
	Casos	%	Casos	%	Casos	%	Casos	%
Ocupados	88	39,3	141	40,4	10	43,5	239	40,1
Desocupados	46	20,5	50	14,3	2	8,7	98	16,4
Inactivos	90	40,2	158	45,3	11	47,8	259	43,5
Total	224	100	349	100	23	100	596	100

Fuente: División de Evaluación (DINEM)

Por otra parte, si se observa por sexo, se puede apreciar una marcada diferencia en la condición de actividad. El 37% de las mujeres se encuentran ocupadas, mientras que en los varones la tasa de ocupación alcanza un 56%. Esta marcada diferencia se aprecia también en el número de desocupados e inactivos; mientras que las mujeres están desocupadas en un 17%, los varones lo están en un porcentaje bastante menor (9%). El 45% de las mujeres son inactivas, en cambio los varones inactivos representan el 27%.

Tabla 12. Condición de actividad según sexo.

Condición de actividad	Sexo				Total	
	Mujer		Varón			
	Casos	%	Casos	%	Casos	%
Ocupados	202	37,1	40	61,54	242	39,7
Desocupados	95	17,4	6	9,23	101	16,6
Inactivos	248	45,5	19	29,23	267	43,8
Total	545	100	65	100	610	100

Fuente: División de Evaluación (DINEM)

Con respecto a los aportes al BPS como un indicador de formalidad del empleo se observa que el 62% de la totalidad de ocupados no realiza aportes al BPS mientras que un 31% sí realiza aportes.

⁶ Debe destacarse que la metodología y la forma de preguntar, hacen que estos porcentajes no sean absolutamente comparables con los manejados por el Instituto Nacional de Estadística.

Al desagregar por tipo de hogar al que pertenece el participante, se aprecia cierta diferencia en la formalidad del empleo; mientras que el 68% de los Ex-PANES no realiza aportes al BPS, de los No-PANES es el 57% el que no lo hace.

4. Equipos Técnicos. Características

En este apartado, se presenta información acerca de los equipos técnicos en base a los formularios que completan los supervisores técnicos del programa⁷. Se estudiarán por separado las características de los coordinadores de los grupos y las del resto de los técnicos que conforman el equipo.

Centrando la mirada, inicialmente, en los coordinadores se puede observar lo siguiente;

- Son 30 coordinadores
- Casi la totalidad son mujeres (97%)
- El promedio de edad es de 39 años.

Al centrar la mirada en la edad de los coordinadores según modalidad se observa que los coordinadores de la modalidad Urbana son, en promedio, mayores que los de la Rural. Mientras que en la primera el promedio de edad de los coordinadores es 42 años, en la segunda es de 33.

La edad mínima de los coordinadores en esta edición es 25 años y la máxima 61.

Como se observa en la tabla 13, el perfil profesional de los coordinadores no presenta demasiada diversidad. Las áreas de formación de los coordinadores incluyen: Psicología, Ciencias Sociales, Educación y Comunicación. A nivel general, es mayor el porcentaje de coordinadores con formación en Psicología, seguido por quienes se formaron en el área de las Ciencias Sociales y en tercer lugar Educación. Este escenario marca una diferencia con la edición 2009 del programa, en la que el área de formación predominante era Educación. Cabe señalar que como se estableció en el pliego del programa, se cumple con la condición de que cada equipo técnico cuente con al menos un Licenciado en Trabajo Social o un Licenciado en Psicología.

Al mirar por región, en Montevideo y Canelones el área de formación que concentra más Coordinadores es Psicología marcando una diferencia con el resto del país donde el área que predomina es la de las Ciencias Sociales.

⁷ Formularios de Registro de grupos, coordinadores y técnicos.

Tabla 13. Área de formación de los Coordinadores Técnicos según región de residencia de los Coordinadores.

Área de formación	Regiones				Total	
	Montevideo - Canelones		Resto del País		Casos	%
	Casos	%	Casos	%		
Ciencias Sociales	3	18,8	5	35,7	8	26,67
Comunicación	0	0	1	7,1	1	3,33
Educación	3	18,8	2	14,3	5	16,67
Psicología	10	62,5	4	28,6	14	46,67
Otras	0	0	2	14,3	2	6,67
TOTAL	16	100	14	100	30	100

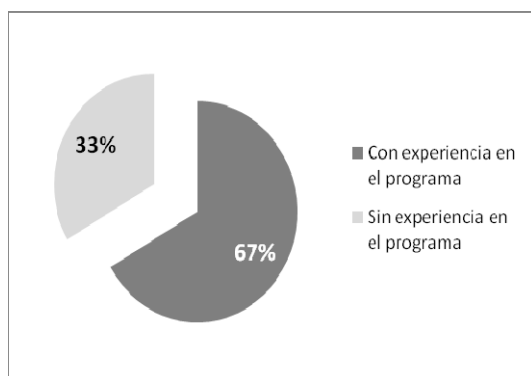
Fuente: División de Evaluación (DINEM)

Si se hace referencia al tiempo de trabajo en/para la OSC, el 33% señala estar trabajando desde hace tres a cinco años.

Si se observa al Equipo Técnico sin especificar cargo, un 33% presenta algún integrante que es su primera experiencia laboral en el programa. Según modalidad, es la Urbana la que presenta mayor porcentaje de personas sin experiencia previa en el programa en los equipo técnicos.⁸

Es decir que un 67% de los técnicos participantes en *Uruguay Integra* ha participado en ediciones anteriores del programa, lo que supone una suerte de memoria y aprendizajes que pueden repercutir positivamente en el logro y comprensión de los objetivos planteados por el programa.

Gráfico 3. Experiencia laboral en el programa del Equipo Técnico.



Fuente: División de Evaluación (DINEM)

A continuación se analizará la información para el resto de los integrantes de los equipos técnicos.

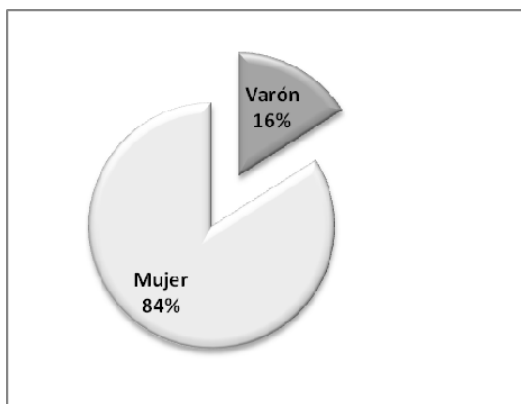
⁸ Datos aportados en el Formulario de evaluación desde los Equipos Técnicos.

En total, y sin considerar a los coordinadores, los técnicos que conforman los equipos son 112. Éstos son mayoritariamente mujeres, si bien en menor proporción que los coordinadores técnicos; las mujeres representan el 84% de los técnicos mientras que en el caso de los coordinadores, como vimos, esta cifra asciende a 97%.

El promedio de edad de los técnicos es de 39 años, siendo el técnico más joven de 23 años y el mayor de 65.

El gráfico 4 muestra el sexo de los técnicos sin contar los Coordinadores que ya fueron analizados por separado.

Gráfico 4. Sexo de los Técnicos.



Fuente: División de Evaluación (DINEM)

Si bien los técnicos tienen un perfil amplio en cuanto a formación, existen ciertas áreas que se destacan, ellas son: psicología, educación y ciencias sociales.

En la zona metropolitana (Montevideo – Canelones) los técnicos mayoritariamente son del área de psicología, mientras que en el resto del país son del área educativa.

Considerando, asimismo, la relevancia de lo local en la perspectiva del programa y de las intervenciones sociales en general, si se tiene en cuenta que el 85% de los equipos cuenta con al menos un técnico que reside en la localidad donde se desarrolla el grupo se puede sostener que el anclaje local del programa se ve reforzado. Si se observa según modalidad, un 25% en Rural presenta algún miembro del Equipo Técnico con desconocimiento previo del lugar donde se realizaron las actividades, frente 11% en la modalidad Urbana.⁹

⁹ Datos aportados en el Formulario de evaluación desde los Equipos Técnicos.

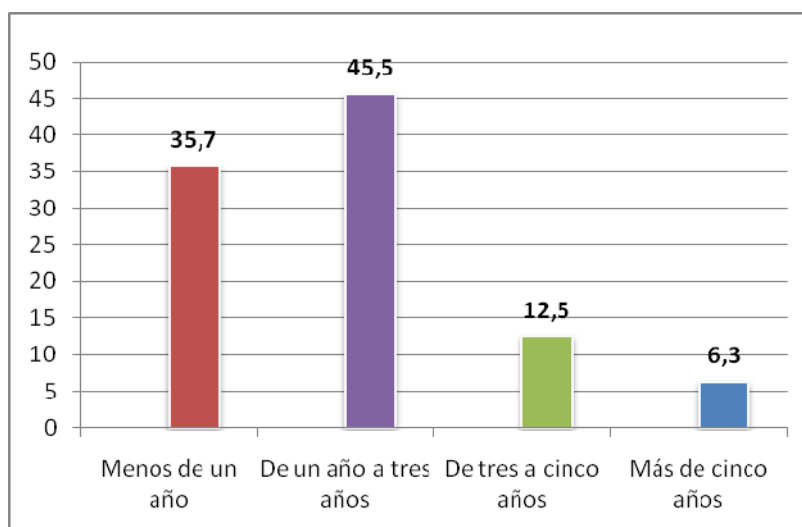
Tabla 14. Área de formación de los técnicos según región.

Área de formación	Región			
	Montevideo-Canelones		Resto del país	
	Casos	%	Casos	%
Administración	1	1,6	0	0,0
Agraria	1	1,6	2	4,0
Arquitectura	1	1,6	0	0,0
Arte	2	3,2	0	0,0
Ciencias Sociales	9	14,5	11	22,0
Comunicación	2	3,2	0	0,0
Derecho	2	3,2	1	2,0
Educación	13	21	14	28,0
Gastronomía	2	3,2	2	4,0
Medicina	3	4,8	1	2,0
Oficios	2	3,2	3	6,0
Psicología	21	33,9	10	20,0
Otras	2	3,2	4	8,0
Perdidos	1	1,6	2	4,0
Total	62	100	50	100

Fuente: División de Evaluación (DINEM)

En lo que respecta al nivel de formación, se observa que el 80% es profesional. Si se considera el tiempo de trabajo en la OSC, se puede observar que los técnicos se concentran mayoritariamente en la franja que va de un año a tres.

Gráfico 5. Experiencia en la OSC de los equipos Técnicos



Fuente: División de Evaluación (DINEM)

5. Evaluación desde los Equipos Técnicos.

Habiendo dado cuenta de las características de los equipos técnicos que llevan adelante los grupos, nos proponemos presentar los resultados de las evaluaciones que hacen del programa los propios equipos técnicos.

Recordemos que el formulario donde se releva la opinión de los equipos técnicos se completa en forma colectiva y releva las siguientes dimensiones¹⁰.

- i. Evaluación de las características de los participantes identificando facilitadores y obstáculos para el funcionamiento en el grupo. Logros y avances identificados en los participantes.
- ii. Identificación de los facilitadores y obstáculos en la relación equipo técnico y participantes.
- iii. Valoración de las tareas y el acompañamiento de los referentes técnicos del MIDES.
- iv. Valoración de la relación con el equipo central del programa en distintas esferas (contable, administrativa, técnica).
- v. Sugerecias generales sobre el programa.

Se recibieron un total de 27 evaluaciones. A partir de las mismas se presentan los siguientes resultados.

A fin de ubicar geográficamente las evaluaciones recibidas se presenta la siguiente tabla (Ver tabla en página siguiente). En la primera de las columnas se identifican por departamento el número de grupos que culminaron el programa¹¹, en la segunda columna se detallan las fichas de evaluación de los equipos técnicos recibidas y por último, en la tercera columna, se establece una relación del porcentaje de devolución para cada uno de los departamentos.

¹⁰El formulario también releva; experiencia en ediciones anteriores del programa y vinculación con el territorio donde se interviene presentado en el capítulo "Equipos Técnicos. Características". Y evaluación de la articulación interinstitucional realizada presentada en el capítulo "Valoraciones Sociales".

¹¹De los 38 grupos abiertos, 3 rescindieron el contrato en los primeros meses. Uno de ellos, completó la ficha y se cuenta en dicha columna.

Tabla 15. Porcentaje de fichas recibidas en relación a los grupos que finalizaron el programa según departamento.

Departamento	Cantidad de grupos que finalizaron el programa	Fichas recibidas	% de las fichas recibidas en relación a los grupos que finalizaron el programa
Montevideo	5	4	80
Artigas	2	2	100
Canelones	10	7	70
Cerro Largo	2	0	0
Colonia	1	1	100
Durazno	2	2	100
Florida	2	2	100
Lavalleja	1	1	100
Paysandú	2	1	50
Rocha	1	1	100
Salto	2	0	0
San José	1	1	100
Soriano	2	2	100
Tacuarembó	2	2	100
Treinta y Tres	1	1	100
Total	36	27	75

Fuente: División de Evaluación (DINEM)

Como se puede observar, a nivel general las 27 fichas recibidas suponen que el 75% de los grupos que finalizaron el programa han enviado la evaluación solicitada.

Considerando las distintas modalidades del programa podemos ver que la recepción de las valoraciones es mayor en la modalidad Urbana (ver tabla 16).

Tabla 16. Porcentaje de fichas recibidas en relación a los grupos que finalizaron el programa según modalidad.

Modalidad	Cantidad de grupos que finalizaron el programa	Fichas recibidas	% de las fichas recibidas en relación a los grupos que finalizaron el programa
Rural	13	9	69,2
Urbana	23	18	78,3
Total	36	27	75

Fuente: División de Evaluación (DINEM)

a. Participantes: Convocatoria, facilitadores y obstáculos.

Ante la consulta acerca de cómo les había resultado el proceso para convocar a los potenciales participantes al programa, la mayoría (37,0%) sostiene que ésta le resultó fácil. Un 25,9% hace una valoración neutra.

Estas valoraciones en ediciones anteriores¹² indicaban que les resultaba difícil la convocatoria, la constante permanencia en el tiempo (adquiriendo experiencia) y el re diseño del programa favorecieron la instancia de la convocatoria, tornándola menos problemática.

Tabla 17. Dificultad en la convocatoria de los participantes.

Dificultad en la convocatoria de los participantes	Casos	%
Muy difícil	2	7,4
Difícil	5	18,5
Ni uno ni lo otro	7	25,9
Fácil	10	37,0
Muy fácil	3	11,1
Total	27	100,0

Fuente: División de Evaluación (DINEM)

En la modalidad Rural las instancias de convocatoria son consideradas más fáciles que en la Urbana. Si se tiene en cuenta que en las áreas rurales las oportunidades de participación en actividades como las que brinda el programa son menores que en áreas urbanas, lo relevado es esperable.

Otro aspecto consultado a los equipos técnicos fue la identificación de los principales facilitadores para el funcionamiento del grupo con respecto a los participantes. Como se ve en la siguiente tabla, el elemento que más menciones obtiene sobre el total de las

¹² Uruguay Integra en su primera edición (2008) la mayoría de las respuestas se concentraba en las categorías “difícil” y “muy difícil” con el 60, 7% cayendo al 25,9% en la tercera edición del programa (2010).

mismas, es el buen relacionamiento con el equipo técnico (siendo el 31,3% de las menciones totales), seguido por el buen relacionamiento entre los participantes (23,8%).

Tabla 18. Facilitadores en el funcionamiento del grupo.

Facilitadores en el funcionamiento del grupo	Menciones	% sobre menciones	% sobre casos
Buen relacionamiento con el equipo técnico	25	31,3	92,6
Buen relacionamiento entre los participantes	19	23,8	70,4
Alto grado de motivación	12	15,0	44,4
Homogeneidad grupal (similares intereses / necesidades)	8	10,0	29,6
Heterogeneidad grupal (diferentes niveles educativos, niveles sociales, etc.)	7	8,8	25,9
Capacidad de diálogo y acuerdo	5	6,3	18,5
Haber participado en anteriores llamados de CRS o UI (2008 y 2009)	2	2,5	7,4
Apoyo de las familias en los procesos personales	1	1,3	3,7
Otro	1	1,3	3,7
Total de menciones	80	100,0	

Fuente: División de Evaluación (DINEM)

Si se considera individualmente cada uno de los elementos listados como facilitadores se puede ver que al relacionamiento con el equipo técnico lo menciona el 92,6% de los equipos técnicos y al buen relacionamiento entre los participantes el 70,4%. Claramente estos dos elementos son los más consensuados, no obstante el alto grado de motivación es también mencionado por buena parte de los técnicos como facilitador en el proceso grupal.

En cuanto a la homogeneidad y heterogeneidad grupal en igual proporción son considerados facilitadores para distintos grupos. En reiterados relatos los Equipos Técnicos dialogan sobre la heterogeneidad del grupo indicando en algunos de ellos como un facilitador y en otros como un obstáculo, mientras que otros grupos consideran que dicha categoría no influye en la dinámica grupal.

Como contraparte, al identificar los obstáculos, los elementos más destacados entre todas las menciones son: 1) Coincidencia con actividades laborales y/o educativas (30,4% del total de menciones) y 2) No apoyo de las familias en los procesos personales (12,5%).

Tabla 19. Principales obstáculos en el funcionamiento del grupo.

Obstáculos del funcionamiento del grupo	Menciones	% sobre menciones	% sobre casos
Coincide con actividades laborales y/o educativas	17	30,4	63,0
No apoyo de las familias en los procesos personales	7	12,5	25,9
Falta de motivación	5	8,9	18,5
Difícil compatibilizar con las tareas domésticas	5	8,9	18,5
No existencia de incentivos económicos	4	7,1	14,8
Falta de capacidad de diálogo y acuerdo	3	5,4	11,1
Distancia entre su hogar y el lugar de reunión	3	5,4	11,1
Heterogeneidad grupal (diferentes niveles educativos, niveles sociales, etc.)	2	3,6	7,4
Mal relacionamiento entre los participantes	2	3,6	7,4
Mal relacionamiento con el equipo técnico	0	0,0	0,0
Otro	8	14,3	29,6
Total de menciones	56	100,0	

Fuente: División de Evaluación (DINEM)

En cuanto a los obstáculos identificados en el funcionamiento del grupo, 5 de los 27 grupos plantearon que los participantes tenían una problemática o característica que los unificaba y que el tratamiento de la misma era el principal obstáculo. Las características y/o problemáticas mencionadas son; personas privadas de libertad (población carcelaria), mujeres con hijos que sufren de violencia doméstica, padres de hijos discapacitados, entre otras.

Al finalizar la evaluación por parte de los equipos técnicos se les solicita a los mismos que identifiquen los principales logros o avances de los participantes a partir de su participación en el programa. De esta manera, se pueden detectar las dimensiones sobre las que actúa el programa en el corto plazo.

Si bien los logros son variados y no excluyentes, se solicitó que cada equipo técnico identificara aquellos tres que entendía principales. En este sentido los logros más consensuados, que se identifican como principales, son: 1) Ganancia en confianza en sí mismos (25,6% sobre el total de menciones); 2) Autoestima (15,9%); y 3) Competencias laborales (11,0%). (Ver tabla 20).

Tabla 20. Principales logros o avances de los participantes.

Principales logros o avances en los participantes	Menciones	% sobre menciones	% sobre casos
Ganancia en confianza en sí mismos	21	25,6	77,8
Autoestima	13	15,9	48,1
Competencias laborales	9	11,0	33,3
Motivación	7	8,5	25,9
Ejercicio de derechos	7	8,5	25,9
Conocimiento de derechos	6	7,3	22,2
Autonomía	6	7,3	22,2
Respeto a los demás	4	4,9	14,8
Mejoras en su presentación personal	3	3,7	11,1
Relaciones de género más equitativas	3	3,7	11,1
Mejor manejo de situaciones de violencia doméstica	1	1,2	3,7
Manejo de conflictos	1	1,2	3,7
Otro	1	1,2	3,7
Total de menciones	82	100,0	

Fuente: División de Evaluación (DINEM)

Si se observa cada mención con respecto al total de grupos, puede verse que el 77,8% menciona como logro o avance la ganancia en confianza en sí mismos de los participantes. Casi la mitad de los grupos menciona el aumento en autoestima (48,1%) y al menos un tercio la mejora en las competencias laborales (33,3%).

Es de notar, que el conocimiento y el ejercicio de derechos son mencionados en prácticamente la misma proporción.

b. Relación entre el equipo técnico y los participantes.

Como se mencionó anteriormente, el buen relacionamiento entre los participantes y los técnicos constituye el elemento que, a entender de los propios equipos técnicos, es el facilitador más importante y/o consensuado. En este apartado se presentan los facilitadores y obstáculos para lograr el buen relacionamiento entre los actores en cuestión.

Deteniéndonos, en primer lugar, en los facilitadores se observa que los más mencionados son: 1) Adaptación de la propuesta de trabajo a las necesidades de los participantes (28,6%); 2) Los participantes se motivan al percibir la utilidad/valor de las actividades propuestas por el equipo técnico (27,1%); y 3) Existencia de buena disposición en la zona para con los técnicos o la organización (OSC - 18,6%).

Tabla 21. Facilitadores en el vínculo con los participantes.

Facilitadores en el vínculo con los participantes	Menciones	% sobre menciones	% sobre casos
Adaptación de la propuesta de trabajo a las necesidades de los participantes	20	28,6	74,1
Los participantes se motivan al percibir la utilidad o valor de las actividades propuestas por el equipo técnico	19	27,1	70,4
Existencia de buena disposición en la zona con respecto a los técnicos o la Organización (OSC)	13	18,6	48,1
Involucramiento de las familias de los participantes en las actividades	7	10,0	25,9
Conocimiento previo de ambas partes (Técnicos - Participantes)	5	7,1	18,5
Buena relación con el MIDES o sus referentes repercuten positivamente en el vínculo con los participantes	2	2,9	7,4
Otro	4	5,7	14,8
Total de menciones	70	100,0	

Fuente: División de Evaluación (DINEM)

Otros facilitadores mencionados tienen que ver con la capacidad del equipo técnico en la generación de confianza y respeto mutuo a través del diálogo fluido (12 casos) y el compromiso e interés de los talleristas (5 casos).

Por otra parte, si se observa la tabla que sigue, los obstáculos al buen relacionamiento entre participantes y técnicos son¹³: 1) Los participantes no perciben la utilidad/valor de las actividades propuestas por el equipo técnico (23,8%); 2) Dificultad en la adaptación de la propuesta a las necesidades de los participantes (14,3%).

Llama la atención, aunque no puede tomarse como contradictorio, que se identifica a la percepción –o no– del valor o utilidad de las actividades propuestas por el equipo técnico, tanto como facilitador como obstáculo. (Ver Tabla 22)

Tabla 22. Obstáculos en el vínculo con los participantes.

Obstáculos en el vínculo con los participantes	Menciones	% sobre menciones	% sobre casos
Los participantes no logran percibir la utilidad o valor de las actividades propuestas por el equipo técnico	5	23,8	18,5
Dificultad en la adaptación de la propuesta de trabajo a las necesidades de los participantes	3	14,3	11,1
Los problemas con el MIDES o sus referentes repercuten negativamente en el vínculo con los participantes	2	9,5	7,4
Dificultad en el manejo de los códigos y pautas de los participantes (diferencias culturales)	2	9,5	7,4
Desconocimiento previo de ambas partes (Técnicos - Participantes)	1	4,8	3,7
Existencia de prejuicios en la zona con respecto a los técnicos o la Organización Social (OSC)	0	0,0	0,0
Otro	8	38,1	29,6
Total de menciones	21	100,0	

Fuente: División de Evaluación (DINEM)

¹³ La opción "otro" fue la más mencionada con el 38,1%. No se dispone de información completa que especifique a qué refiere la opción "otro". Sin embargo puede destacarse lo siguiente: de los 8 casos 3 señalan que el obstáculo tiene que ver con actividades que no motivan a los participantes y un período de búsqueda que terminó en una o varias actividades convocantes. Otros dos obstáculos mencionados en la opción "otro" fueron; prejuicios sobre el programa (1) y corte de las actividades por divergencias entre la OSC y el MIDES (1). Para los restantes 3 casos no se cuenta con información.

c. Relación de los equipos técnicos con los referentes técnicos del MIDES.

A continuación se presenta en forma agregada las evaluaciones que realizan los equipos técnicos del acompañamiento que reciben del MIDES por parte de los referentes de *Uruguay Integra*.

En lo que hace a la valoración del acompañamiento una gran mayoría (88,8%) considera al acompañamiento como bueno o muy bueno, tan sólo tres casos (11,1%) realizan una valoración neutra. (Ver tabla 23)

Tabla 23. Valoración del acompañamiento de los referentes.

Valoración del acompañamiento de los Referentes	Casos	%
Muy bueno	11	40,7
Bueno	13	48,1
Ni lo uno ni lo otro	3	11,1
Malo	0	0,0
Muy malo	0	0,0
Total	27	100,0

Fuente: División de Evaluación (DINEM)

Consultados los equipos técnicos sobre cuál fue el principal motivo para la valoración neutra en cuanto al acompañamiento recibido; señalan que el tiempo que el referente estuvo en contacto con el equipo y los participantes fue poco (pocas visitas, poco tiempo en cada visita, cambio de referente). En los casos en que lo valoran como bueno y muy bueno se identifican cuatro motivos: el involucramiento con el grupo, la generación de vínculos intra – extra instituciones, el estímulo y la orientación al equipo técnico.

Por otra parte, en lo que hace a la frecuencia de visitas a los grupos por parte de los referentes, el 77,8% lo cree acorde a las necesidades y el 96,3% que el tiempo de respuesta de los referentes es rápido o muy rápido¹⁴.

¹⁴ Tiene que ver principalmente con la inmediatez de las respuestas a través de medio electrónico y/o telefónico.

Tabla 24. Valoración de las visitas del referente

Valoración de las visitas del referente	Casos	%
Visitas demasiado frecuentes	1	3,7
Acorde a las necesidades	21	77,8
Insuficientes	4	14,8
Ns/Nc	1	3,7
Total	27	100,0

Fuente: División de Evaluación (DINEM)

Los casos en que las visitas se consideran acordes a las necesidades del grupo se valoró que participara al menos una vez en cada instancia del proceso, que las visitas no eran invasivas y que las visitas fueran coordinadas con el equipo técnico.

Tabla 25. Valoración del tiempo de respuesta de los referentes.

Valoración del tiempo de respuesta de los referentes	Casos	%
Muy rápida	10	37,0
Rápida	16	59,3
Ni uno ni lo otro	1	3,7
Lenta	0	0,0
Muy lenta	0	0,0
Total	27	100,0

Fuente: División de Evaluación (DINEM)

Por otro lado, como muestra la tabla siguiente, cerca del 77,8% cree que el acompañamiento de los referentes ha aportado mucho o bastante a los procesos grupales, mientras que el 7,4% considera que el aporte ha sido escaso o nulo.

Tabla 26. Aporte del acompañamiento de los referentes a procesos grupales.

Aporte del acompañamiento de los referentes a los procesos grupales	Casos	%
Mucho	3	11,1
Bastante	18	66,7
Neutro	3	11,1
Poco	2	7,4
Nada	0	0,0
Ns/Nc	1	3,7
Total	27	100,0

Fuente: División de Evaluación (DINEM)

Asimismo, se destaca el apoyo de los referentes en la realización de informes, llenado de formularios, así como la posibilidad de transmitir experiencias que clarifican ideas, generan instancias donde poder pensar soluciones a problemas planteados, entre otros.

Si se observa el aporte del referente en cuanto a la articulación en el territorio se menciona que; con la oficina territorial del MIDES la relación es buena y muy buena (23 casos) y que no hubo articulación en 4 casos. Mientras que otros programas MIDES¹⁵ y otras instituciones / organizaciones, el referente aporta en cuanto a brindar información sobre los mismos, incluyendo noticias sobre las redes sociales existentes.

d. Valoraciones en relación al equipo central del programa en el MIDES

Se consultó a los equipos técnicos acerca de la valoración de la actuación del equipo central del programa tanto de manera general como diferenciando dos áreas, la administrativa y la contable.

Cuando se consulta acerca de los tiempos de respuesta por parte del MIDES, los resultados son positivos, aunque con dos particularidades. La primera es que hay un alto número de respuestas neutras (cercano al 29,6%) y, la segunda, que el área contable tiene evaluación relativamente más negativa que el área administrativa. (Ver tabla 27)

¹⁵ Los únicos programas mencionados son “Emprendimientos Productivos” y “Emprendeté”.

Tabla 27. Evaluación de los tiempos de respuesta del MIDES.

EVALUACIÓN DE LA CALIDAD DE LAS RESPUESTAS DEL MIDES ANTE DUDAS O CONSULTAS (Porcentaje)						
	Muy buena	Buena	Ni lo uno ni lo otro	Mala	Muy mala	Ns / Nc
GENERAL	14,8	59,3	18,5	0	0	7,4
ÁREA ADMINISTRATIVA	7,4	66,7	11,1	0	0	14,8
ÁREA CONTABLE	11,1	66,7	7,4	0	0	14,8

Fuente: División de Evaluación (DINEM)

Si se observan las respuestas del área contable según región, Montevideo y Canelones tienen una valoración neutra de casi un tercio (27,3%) mientras que en el resto del país no hay valoraciones neutras. En cuanto al tiempo de respuesta del área contable el 63,6% en Montevideo y Canelones considera que es rápida o muy rápida; mientras que en el resto del país el porcentaje asciende a 81,3%¹⁶. Por su parte, un 12,5% señala que la respuesta es lenta o muy lenta.

Tabla 28. Evaluación de los tiempos de respuesta del Área Contable del MIDES según región.

Evaluación de los tiempos de respuesta del Área Contable	Montevideo y Canelones		Resto del país	
	Casos	%	Casos	%
Muy rápida	1	9,1	1	6,3
Rápida	6	54,5	12	75,0
Ni lo uno ni lo otro	3	27,3	0	0,0
Lenta	0	0,0	1	6,3
Muy lenta	0	0,0	1	6,3
Ns / Nc	1	9,1	1	6,3
Total	11	100,0	16	100,0

Fuente: División de Evaluación (DINEM)

Otra dimensión relevada es la calidad de las respuestas brindadas por el equipo del programa. Aquí la evaluación en general tiene un porcentaje importante de valoraciones neutras pero en menor proporción que en el tiempo de respuesta brindado. No presenta evaluaciones negativas y las respuestas muy buenas aumentan en el área contable. (Ver tabla 29)

¹⁶ Sin embargo en la calidad de las respuestas dadas no hay diferencias según región.

Tabla 29. Evaluación de la calidad de las respuestas del MIDES ante dudas o consultas.

EVALUACIÓN DE LA CALIDAD DE LAS RESPUESTAS DEL MIDES ANTE DUDAS O CONSULTAS (Porcentaje)						
	Muy buena	Buena	Ni lo uno ni lo otro	Mala	Muy mala	Ns / Nc
GENERAL	14,8	59,3	18,5	0	0	7,4
ÁREA ADMINISTRATIVA	7,4	66,7	11,1	0	0	14,8
ÁREA CONTABLE	11,1	66,7	7,4	0	0	14,8

Fuente: División de Evaluación (DINEM)

Si se observa la tabla 30 se puede ver que el 14,8% señala que se han dado atrasos en los pagos mientras que un 81,5% no los señala. Tan solo un grupo dice no saber si han existido atrasos, 3,7%.

Tabla 30. Atraso en los pagos por parte del MIDES.

Atrasos en los pagos por parte del MIDES	Casos	%
Sí	4	14,8
No	22	81,5
Ns / Nc	1	3,7
Total	27	100,0

Fuente: División de Evaluación (DINEM)

Consultado sobre el grado de acuerdo con la frase; "El equipo del MIDES atiende las opiniones de las organizaciones y sus equipos técnicos", casi la totalidad de los equipos técnicos (88,9%) se manifiesta en acuerdo. No hay desacuerdo en ningún grupo con la frase propuesta.

Tabla 31. Valoración de la frase "El equipo del MIDES atiende las opiniones de las organizaciones y sus equipos técnicos".

Valoración de la frase: "El equipo del MIDES atiende las opiniones de las organizaciones y sus equipos técnicos"	Casos	%
	Muy de acuerdo	7
De acuerdo	17	63,0
Ni uno ni lo otro	1	3,7
En desacuerdo	0	0,0
En total desacuerdo	0	0,0
Ns / Nc	2	7,4
Total	27	100,0

Fuente: División de Evaluación (DINEM)

Por último, en lo que hace a este apartado, más del 60% considera que *Uruguay Integra* funciona mejor en términos de gestión que su antecesor *Construyendo Rutas de Salida*

y ediciones anteriores de *Uruguay Integra (2008 y 2009)*. El 16% cree que mantienen su performance y ningún grupo lo considera peor¹⁷.

Para culminar este apartado restan señalar algunas de las sugerencias que los integrantes de los equipos técnicos hacen al programa.

Las sugerencias son principalmente de tres áreas; 1) organización y características del programa, 2) administrativo – contable y 3) evaluación.

1) Sugerencias para la organización y características del programa:

- Mejorar la organización de las muestras de objetos realizados en los talleres.
- Generar más grupos en las localidades pequeñas.
- Cambiar la fecha de inicio del programa al mes de marzo.
- Ampliar la duración del programa.
- Coordinar más con instituciones y programas.
- Continuación de algunos talleres, por ejemplo los de la población carcelaria.
- Generar más actividades de integración entre participantes de distintos grupos.
- Mejorar el contenido de los talleres.
- Instancia de devolución de informes generados en los talleres.
- Que los participantes del programa sean prioridad en otros programas MIDES. Como por ejemplo: Uruguay Trabaja.

2) Sugerencias para lo administrativo – contable del programa:

- Rendición de cuentas que sean menos exigentes y detallistas.
- Ampliar el horario para administrar, el sector contable insume mucho tiempo.
- Mejorar las retribuciones económicas de los técnicos.
- Que no sea obligatorio contratar una psicóloga y/o asistente social.
- Que haya rubro para gastos de telefonía móvil.
- Ampliar las partidas de materiales para poder solventar objetivos más ambiciosos, por ejemplo: creación de Cooperativas o Emprendedores.

3) Sugerencias para la evaluación del programa:

- Que los participantes puedan evaluar a los técnicos.
- Generar una instancia de seguimiento de los participantes luego de pasar por el programa.
- Que en los formularios de evaluación las preguntas sean menos concretas.
- Solucionar las dificultades de acceso a internet dada la cantidad de formularios on-line exigidos.

¹⁷ Hay dos grupos que no respondieron a la consulta.

6. Valoraciones Sociales.

En el último capítulo se presenta la evaluación que realizan los supervisores/referentes técnicos del programa al trabajo de las OSC y sus equipos en cada uno de los grupos. Estas evaluaciones se conocen con el nombre de valoraciones sociales y se realizan con una periodicidad bimestral.

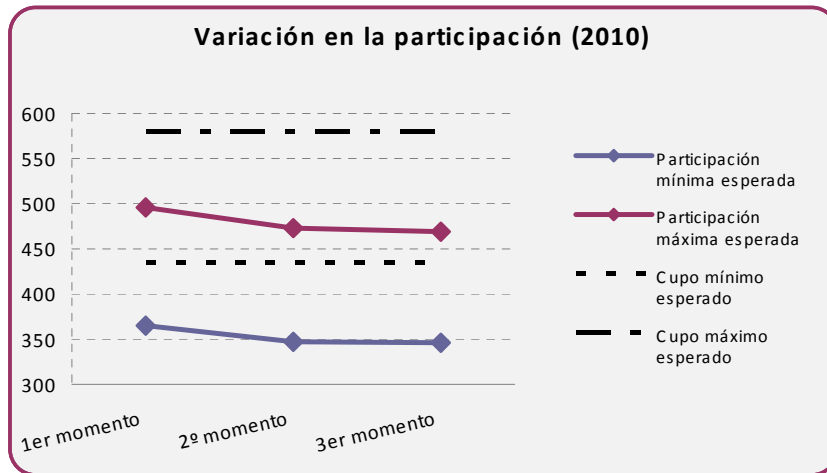
La primera de las consideraciones hace al número de participantes que constatan en sus visitas los supervisores técnicos, este número permite una suerte de chequeo de la información recogida en función de los formularios de inscripción (ya presentada en apartados anteriores).

El registro de la participación es en tramos, permitiendo generar dos escenarios, uno mínimo y uno máximo. A su vez, al contar con datos en tres períodos se puede analizar la variación en la participación. Se realizan tres consideraciones:

- 1) La participación mínima observada por los supervisores se mantiene en los tres períodos por debajo del cupo mínimo esperado.
- 2) La participación máxima observada fluctúa entre el cupo mínimo y máximo, tendiendo a pegarse a al mínimo a medida que transcurre el tiempo.
- 3) Ambos escenarios observados (mínimo y máximo) indican que el programa va perdiendo participantes en cuanto avanza el tiempo, y esto condice con la cantidad de fichas de inscripción¹⁸ superior a la participación observada por los supervisores.

¹⁸ Por cada participante debe haber una ficha de inscripción sin importar el tiempo de exposición al programa.

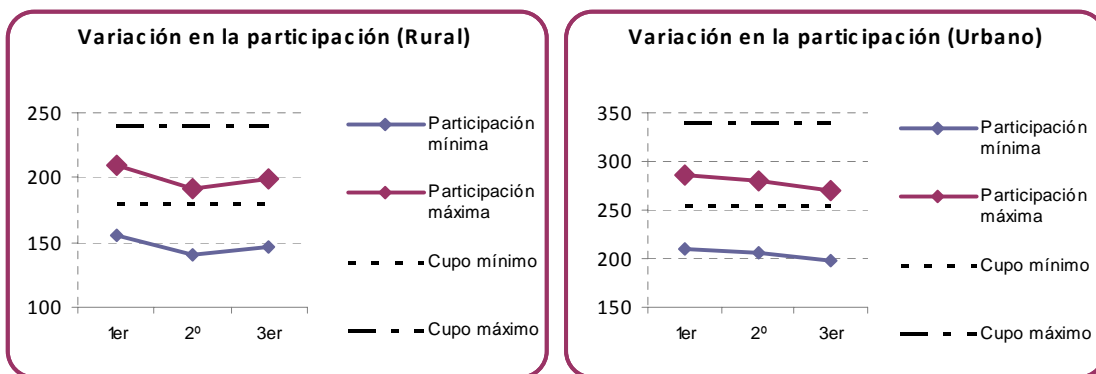
Gráfico 6. Variación en la participación según los supervisores técnicos¹⁹.



Fuente: División de Evaluación (DINEM)

Si se analiza la variación de la participación observada por los supervisores, según modalidad, se observan diferencias. Mientras que en la modalidad urbana se mantiene la tendencia general en ambos escenarios (mínima y máxima), en la rural aumenta en el tercer período.

Gráfico 7. Variación en la participación según modalidad²⁰.



Fuente: División de Evaluación (DINEM)

¹⁹ Se utilizaron las valoraciones sociales que se recibieron en los tres períodos, un total de 29.

²⁰ Se utilizaron las valoraciones sociales que se recibieron en los tres períodos, en la modalidad Rural 12 y en Urbano 17.

El segundo eje a considerar hace a la evaluación que se realiza sobre el accionar de los equipos técnicos de las OSC en cada uno de los grupos, en relación a algunas dimensiones centrales del programa. Para esto se consideraron varios ítems que tienen relación con la forma en que el equipo técnico implementó la propuesta. A continuación se presentan estas valoraciones, agrupando las valoraciones positivas (buenas y muy buenas) y las negativas (malas y muy malas).

En la tabla siguiente se propone una lectura para cada uno de estos ejes evaluados.

Tabla 32. Evaluación desde los supervisores de los distintos ejes del programa²¹.

Ejes del programa	Período evaluado							
	Primer período				Tercer período			
	Positiva	Neutra	Negativa	Ns/Nc	Positiva	Neutra	Negativa	Ns/Nc
Cumplimiento en la entrega de documentación y materiales	21	7	2	1	23	4	4	0
Reconocimiento y promoción de derechos	28	3	0	0	29	1	1	0
Promoción hacia la generación de alternativas de autosustento	18	11	2	0	19	10	1	1
Promoción a la participación y fortalecimiento de redes sociales y comunitarias	19	10	1	1	22	5	3	1
Adecuación en cuanto al abordaje y seguimiento de situaciones identificadas	21	8	1	1	28	1	2	0
Pertinencia de la metodología empleada	28	1	2	0	28	1	1	1
Capacidad de ajuste y flexibilidad del proyecto	25	5	0	1	24	5	1	1
Pertinencia y coherencia de las actividades ejecutadas	28	2	1	0	28	1	1	1
Compromiso y responsabilidad demostrada por el equipo técnico	30	1	0	0	29	0	2	0

Fuente: División de Evaluación (DINEM)

Como se observa, la valoración para los distintos ejes en función de los cuales se evalúa el accionar de los equipos técnicos de las OSC es mayoritariamente positiva. “El compromiso y la responsabilidad demostrada por el Equipo Técnico” es de los factores que se mantiene con evaluación positiva para la mayoría de los grupos en los tres períodos. Es de destacar, que el eje “promoción hacia la generación de alternativas de autosustento” presenta la mayor cantidad de grupos con evaluación neutra y se mantiene en los tres períodos.

Otro de los aspectos relevados en la ficha de valoración social consiste en establecer si, según el supervisor técnico del programa, existen divergencias en la evaluación que del proceso realizan los equipos técnicos y los supervisores/referentes (específicamente en relación a los ejes enumerados en la tabla 32).

En líneas generales, existe coincidencia entre la visión del referente y la del equipo técnico. Como es esperable, en el primer período existen respuestas de “Ns/Nc” que desaparecen al ir desarrollándose el proyecto y al aumentar el conocimiento entre los dos actores involucrados. En el tercer período las respuestas negativas se mantienen en un caso; refiere al mismo grupo que no logró resolver la discordancia entre las dos visiones durante todo el programa.

²¹ Se utilizaron las valoraciones sociales que se recibieron en el 1er y 3er período, un total de 31.

Tabla 33. Coincidencia entre la visión del supervisor y la del equipo técnico.

Coincidencia supervisor – ET	Casos	
	Primer período	Tercer período
Sí	25	29
No	2	2
Ns/Nc	4	0
Total	31	31

Fuente: División de Evaluación (DINEM)

Entre las visiones discordantes se destaca el “Compromiso y responsabilidad demostrada por el equipo técnico” como el factor principal que se mantiene en las tres evaluaciones.

5.1. Articulación Interinstitucional

Por último, uno de los ejes que cobra cada vez más fuerza entre los programas que se desarrollan en el marco del MIDES, es el de fortalecer las redes locales y en particular promover la articulación interinstitucional a nivel local. En este sentido, y dado que el programa Uruguay Integra - en sus distintas modalidades - asume esto como un reto u objetivo, se presenta la opinión de los referentes técnicos sobre este punto.

En lo que hace a la evaluación general de la articulación realizada por cada equipo técnico (tabla 34), debe señalarse que la mayoría fueron evaluadas como parcialmente suficientes en los tres períodos. Como es de esperarse, la articulación mejora con el transcurso del programa (49% en el primero y 55% en el segundo) y aún manteniéndose la valoración mayoritaria como parcialmente suficiente, empeora en el último tramo (49% en el tercero).

Es importante resaltar que en los dos primeros momentos no hay casos en los que se señale que no hubo vinculación, para el tercer momento un 10% de los grupos se encuentran en dicha situación.

Los que tuvieron una valoración insuficiente de la articulación interinstitucional representan una minoría (16% en el primer período) que a su vez se ve reducida en la segunda instancia de evaluación (3%) y aumenta para la última instancia (6%).

Tabla 34. Evaluación del vínculo de la OSC con otros organismos-instituciones.

Evaluación del vínculo	1er período Casos	2do período Casos	3er período Casos
Plenamente suficiente	10	11	11
Parcialmente suficiente	15	17	15
Insuficiente	5	1	2
No hubo vinculación	0	0	3
Caso perdido	1	2	0
Total	31	31	31

Fuente: División de Evaluación (DINEM)

En cuanto a la cantidad de instituciones con las que el equipo técnico se vincula durante el programa, el promedio es de 4.

La valoración presentada en la tabla 35 se complementa con las tablas que siguen a continuación, donde se realiza una valoración del trabajo realizado entre la OSC con otras organizaciones o instituciones. Se observa que, en la mayoría de los casos estas vinculaciones se han dado en forma cooperativa. Son muy bajas las respuestas negativas.

Tabla 35. Valoración del trabajo realizado con los distintos organismos o instituciones vinculadas.

Valoración del trabajo realizado con otras instituciones	1er período Casos	2do período Casos	3er período Casos
Constante y cooperativo	19	16	14
Constante y conflictivo	1	1	1
Ocasional y cooperativo	8	11	13
Ocasional y conflictivo	0	1	1
Ns/Nc	2	0	1
Caso perdido	1	2	1
Total	31	31	31

Fuente: División de Evaluación (DINEM)

El número promedio de vinculaciones es 8, mientras que por modalidad el promedio disminuye para los grupos rurales de 8 a 6.

En cuanto a los resultados de estas actividades para los participantes, casi la totalidad de respuestas se centran en las categorías “Favorables” y “Muy favorables” (97% en el primer período, 90% en el segundo y 84% en el tercero). Son muy pocos los grupos para los que esta valoración es negativa, es decir, que no se visualizan aportes para los participantes que surjan de las actividades realizadas con otras instituciones u organismos.

Tabla 36. Resultados de las actividades con los distintos organismos o instituciones según el supervisor.

Resultado actividades	1er período Casos	2do período Casos	3er período Casos
Muy favorables	7	10	9
Favorables	23	18	17
Poco favorables	0	1	2
Nada favorables	0	0	0
Ns/Nc	1	0	3
Caso perdido	0	2	0
Total	31	31	31

Fuente: División de Evaluación (DINEM)

Si se observa la opinión de los equipos técnicos respecto a los resultados de las actividades con otras instituciones para los participantes, se mantienen favorables (62,5%) y muy favorables (37,5%).

Por último, al identificar las instituciones con las que se realiza la articulación puede verse que es con las instituciones públicas con las que más han articulado los equipos, seguidos por instituciones locales/barriales. En el primer período es alto el número de menciones que refieren a la articulación con instituciones barriales o locales, este vínculo disminuye en el siguiente período (se mantiene para el último) al mismo tiempo que crecen las articulaciones con otros programas MIDES y ONG's. En ninguno de los períodos se mencionan articulaciones con cooperativas.

Asimismo, cabe señalar que casi la mitad de los equipos señalan haberse vinculado con el coordinador territorial del MIDES.

Tabla 37. Vínculos realizados por parte de las OSC con instituciones - organizaciones.

Nombre de la organización	1er período Casos	2do período Casos	3er período Casos
Otros Programas MIDES	4	6	6
Instituciones Públicas	12	13	11
ONG	3	6	6
Educativas/Sociales	8	3	4
Locales/Barriales	10	5	5
Otras	6	7	4
Total	43	40	36

Fuente: División de Evaluación (DINEM)

Entre los motivos para articular con instituciones u organizaciones se encuentran con mayor frecuencia aquellos que tienen que ver con el uso del local e infraestructura. Le siguen las respuestas en relación al apoyo en la convocatoria y difusión de la propuesta, las cuales también se vinculan a la colaboración para la realización de un diagnóstico inicial. Otro de los motivos más frecuentes tiene que ver con el abordaje o apoyo de situaciones individuales de los participantes (problemas de vivienda, violencia doméstica, tratamiento de problemas de salud, etc.).

En cuanto a la articulación para obtener un local, las estrategias de convocatoria y difusión, se realizan en una amplia gama de instituciones (públicas, ONG, barriales, educativas, etc.). Los coordinadores territoriales, otros programas MIDES y las ONGs apoyan en la convocatoria y la difusión, así como en la creación de talleres para tratar diversas temáticas específicas (género, lucha contra la violencia doméstica, cooperativas sociales, etc.).

También aparecen respuestas que dan cuenta de cómo la articulación con determinada organización o institución facilita la concreción de vínculos con otras. En algunos casos las articulaciones se centran en la realización de talleres o cursos, y en el seguimiento y ajuste del proyecto. Unas pocas respuestas aluden a la solicitud de recursos alimenticios, la obtención de becas y donaciones; así como a la realización de actividades para una población específica (niños, discapacitados, jóvenes, adultos mayores).

En la tercera valoración social las articulaciones se centran en conseguir espacios en ferias y exposiciones, y conseguir transporte para realizar actividades de cierre del proyecto.

7. Síntesis y Consideraciones

Este apartado presenta una síntesis de lo obtenido mediante el seguimiento y la evaluación del programa Uruguay Integra, en su edición 2010; así como algunas consideraciones finales respecto a dicho trabajo.

El seguimiento realizado y las valoraciones que realizan equipos técnicos y referentes del programa se llevó adelante mediante la aplicación de distintos formularios, los cuales fueron completados vía web. A fin de recordar los insumos utilizados en el informe, los mismos fueron:

1. Formulario de inscripción: permite contar con información para todos y cada uno de las personas que hayan concurrido al menos una vez al programa. Recoge datos personales de los participantes, a saber: nombres, apellidos, sexo, edad y domicilio, así como datos referentes a la condición de actividad, atención en salud, nivel educativo, entre otros.

2. Formulario de registro de equipos técnicos: permite contar con un registro de los técnicos de las OSC que participan en el programa.

3. Formulario de valoraciones sociales: Las valoraciones sociales son instancias de evaluación que realizan los referentes/supervisores de Uruguay Integra, bimestralmente, donde se evalúa el desarrollo y evolución de los grupos en función de los objetivos y requisitos del programa.

4. Formulario de evaluación de los equipos técnicos: Recaba la valoración que los equipos técnicos de los distintos grupos hacen de la experiencia que significa el programa. A grandes rasgos se busca identificar facilitadores y obstáculos en la intervención, planificación o diseño del programa, así como la valoración del trabajo de los referentes técnicos del programa.

A partir de la información obtenida de los formularios detallados se realizan las siguientes puntualizaciones:

En primer lugar, partiendo de los cupos que se propone el programa inicialmente puede señalarse lo siguiente:

- Los inscriptos al programa fueron 669, para un total de 36 grupos²².

²² Si bien el programa convenió inicialmente para llevar adelante 38 grupos, dos rescindieron al poco tiempo de haber comenzado el mismo.

- A nivel general, los inscriptos logran cubrir las metas poblacionales que el programa se propone inicialmente, tanto a nivel general como para cada una de las modalidades.
- Si se combina la información obtenida mediante las valoraciones de los referentes del programa, puede decirse que cuando se logra la participación máxima, ésta oscila entre el cupo mínimo y máximo estipulados.

Lo que se desprende de estos primeros datos es que el programa mejora, en relación a ediciones anteriores, en lo que refiere a la convocatoria así como a lograr la permanencia de los participantes. De todas formas, los referentes advierten que para ambas modalidades la participación baja a medida que transcurre el programa.

Por su parte, desde la mirada de los equipos técnicos, un 26% sostiene que la convocatoria le ha resultado en algún grado difícil. En cuanto a lograr la permanencia de los participantes los técnicos señalan como facilitadores para el funcionamiento del grupo el buen relacionamiento con el equipo técnico, seguido por el buen relacionamiento entre los participantes. Asimismo, el lograr una motivación en los participantes puede aportar en ese sentido. Aspectos que pueden jugar en contra de la permanencia en el grupo se asocian más a la coincidencia de los horarios con actividades laborales y/o educativas, así como el no contar con apoyo de las familias en los procesos personales.

En segundo lugar, si se considera el objetivo que tiene el programa de captar participantes con distintos niveles de vulnerabilidad, se pudo constatar que en relación a la edición pasada del programa (2009) se lograron avances en tanto se captó mayor proporción de participantes que formaron parte del PANES, esto es, que en términos socioeconómicos se encuentra en peores condiciones que aquellas que no lo hicieron.

En relación a este punto, el haber implementado otro sistema para la convocatoria tuvo sus efectos positivos. Recordemos que para 2010, los equipos técnicos recibieron un listado de personas que reciben la Tarjeta de Alimentación, con el fin de incorporar a cada grupo una “cuota” de personas más vulnerables.

En tercer lugar, respecto a los actores del programa se sintetizan las principales características, tanto de los inscriptos como de los integrantes de los equipos técnicos de las Organizaciones de la Sociedad Civil.

En cuanto a los inscriptos al programa se pudo observar lo siguiente:

- Se constata una participación altamente feminizada (89%), aspecto reiterado si se tienen presentes evaluaciones de distintos programas MIDES.
- En lo que respecta al nivel educativo, se está en presencia de un 47,7% que no ha superado educación primaria, y un 44,7% que al menos ha cursado un año de educación secundaria. Si se realiza el corte por Ex-PANES y No-PANES, los guarismos son mejores para los segundos.
- En cuanto a la composición de los hogares, en términos medios cuentan con 4 personas. Cerca de un 20% de los hogares tiene algún miembro con discapacidad. Por su parte, se constata que los hogares Ex-PANES son más

numerosos que los No-PANES, así como tienen, en términos medios, mayor cantidad de menores al interior de los hogares.

- En términos de ingresos de los hogares, el promedio es de \$5113. Si se observa por tipo de hogar, los ingresos de los hogares No-PANES son, en términos medios, más elevados que los de los hogares Ex-PANES (5382 vs. 4622 pesos por mes respectivamente).

En cuanto a los equipos técnicos que trabajaron en la implementación del programa, las características más relevantes son las siguientes:

Fueron 142 los técnicos que trabajaron en las dos modalidades evaluadas, los cuales llevaron adelante un total de 36 grupos. Dentro de los técnicos, 30 fueron coordinadores de dichos equipos de trabajo.

Si se hace referencia a los coordinadores, el 97% son mujeres y el promedio de edad es de 39 años. En cuanto al perfil profesional, el mayor porcentaje tiene formación en Psicología, seguido por quienes se formaron en el área de las Ciencias Sociales y en tercer lugar Educación. En este sentido cabe destacar que se cumple lo establecido en el pliego del programa con la condición de que cada equipo técnico cuente con al menos un Licenciado en Trabajo Social o un Licenciado en Psicología. En cuanto al tiempo de trabajo en/para la OSC, el 33% señala estar trabajando desde hace tres a cinco años.

En cuanto al resto de los integrantes de los equipos, en total son 112 los técnicos que conforman los mismos. Las mujeres representan el 84%, siendo el promedio de edad 39 años. En cuanto al perfil profesional, las áreas que se destacan son: psicología, educación y ciencias sociales. El 80% es profesional y el tiempo de trabajo en/para la OSC mayoritariamente se encuentra en la franja que va de un año a tres.

Por otro lado, si se considera la importancia que adquiere lo local dentro de los objetivos del programa, el 85% de los equipos cuenta con al menos un técnico que reside en la localidad donde se desarrolla el grupo.

Siguiendo con lo que ha sido la implementación del programa, un aspecto que cobra y ha cobrado relevancia tiene que ver con la articulación interinstitucional.

En este sentido puede decirse, en términos generales, que el vínculo que han tenido las OSC con las instituciones de la zona ha sido en algún grado suficiente y cooperativo, más allá que esta relación no sea constante durante el transcurso del programa. Si bien mejora a mediados del programa, empeora hacia finales del mismo.

En relación a los participantes, se considera que las distintas actividades desarrolladas han sido favorables. Son muy pocos los grupos donde la valoración es negativa, es decir, que no se visualizan aportes para los participantes a partir de las actividades realizadas con otras instituciones u organismos.

Por otra parte, en cuanto a los contenidos del proyecto, en términos generales se pudo observar una valoración positiva por parte de los referentes del programa. “El compromiso y la responsabilidad demostrada por el Equipo Técnico” es de los factores que se mantiene con evaluación positiva para la mayoría de los grupos en los tres períodos. Es de destacar, que el eje “promoción hacia la generación de alternativas de autosustento” presenta la mayor cantidad de grupos con evaluación neutra y se mantiene durante el transcurso del programa. Este aspecto es reiterado si se consideran las ediciones anteriores del programa. Como ya se ha señalado, quizá resulte pertinente que los equipos trabajen más este eje hacia la finalización del programa, con el objetivo de permitir o favorecer la continuidad de ciertos procesos por los que transitan los participantes.

Por último, si se consideran los principales resultados que ha tenido el programa en los participantes, los técnicos señalan tres principalmente, la ganancia en confianza en sí mismos, una mayor autoestima y una mejora en las competencias laborales. En menor medida se mencionan el conocimiento y ejercicio de derechos.