

Caracterización socioeconómica zonas seleccionadas del oeste de Montevideo

Observatorio Social de Programas e Indicadores

Dirección Nacional de Evaluación y Monitoreo

Septiembre, 2015

Ministerio de Desarrollo Social

Autoridades

Marina Arismendi – Ministra

Ana Olivera- Subsecretaria

Dirección Nacional de Evaluación y Monitoreo. Director: Juan Pablo Labat

Secretaría: Lucía Rebollo, Alejandra Sila

División Observatorio Social de Programas e Indicadores. Director: Manuel Piriz

Departamento Repertorio de Políticas Sociales: Paola Castro

Equipo: Susana Tomé, Alejandro Guedes, Fabián Carracedo, Gabriel Tudurí

Departamento de Estadísticas Sociales: Gabriela Pedetti

Equipo: Lucía Villamil, Fanny Rudnitzky, Ximena Vargas, Julio Llanes

División de Evaluación. Director: Martín Moreno

Departamento de Evaluación de Programas: Virginia Rojo

Equipo: Emilio Aguirre, Javier Chiossi, Leonardo Cosse, Cecilia De Rosa, Ana Ermida, Thomas Evans, Meliza González, Carolina Haselbeck, Lucía Olivera, Mario Real.

Departamento de Evaluación Institucional y dispositivos territoriales

Equipo: Fabricia Assandri, Cecilia Giambruno.

Departamento de Trabajo de Campo Evaluación: Carolina Ortiz de Taranco

Supervisoras de Campo: Belén Masi, Natalia Reyes

Equipo: Magdalena Aguiar, Noel Alpuin, Agustina Bentacor, Ivanna Colman, Luciana Cribari, Karen Cuelho, Victoria D'Onofrio, Matilde Goñi, Javier Landinelli, Ignacio Linn, Juan Meyer, Cecilia Reynaud, Valeria Santana, Maria José Sica

Administración: Lorena Revetria.

División de Monitoreo. Directora: Virginia Sáenz

Departamento Planificación y Diseño: Ana Laura Casotti

Equipo: Paola Castillo, María del Carmen Correa, Federico Da Costa, Leticia Glik, Alejandra Triñanes

Departamento Sistemas y Procesos: Gonzalo Dibot

Equipo: Luciana Bonilla, Lucía del Castillo, Elina Gómez, Philippe Rímoli

Coordinación Estudios territoriales: Marcela García

División de Estudios Sociales y Trabajo de Campo. Directora: Lorena Custodio. Adjunto: Luis Lagaxio

Departamento Análisis y Estudios Sociales: Karina Colombo

Equipo: Natalia Caballero, Elisa Failache, Ana Victoria González, Federico González, Gabriela Mathieu, Martina Querejeta, Lucas Suárez, Mariana Tenenbaum, Laura Zacheo.

Departamento de Geografía: Guillermo D'Angelo

Equipo: Carlos Acosta, Richard Detomasi, Martín Hahn, Gonzalo Macedo, Demian Minteguiaga, Nicolás Paz, Lucía Vernengo, Jimena Torres.

Supervisores de Oficina de Búsqueda: Mercedes Rodríguez y Mathías Bleier.

Departamento Administración y Soporte: Diego Martínez

Supervisores: Vanesa Bogliacino, Manuela Likay, Marcelo Ruival, Gimena Zugasti

Departamento de Trabajo de Campo de Programas: Israel Falcón. Adjunto: Jorge Vera.

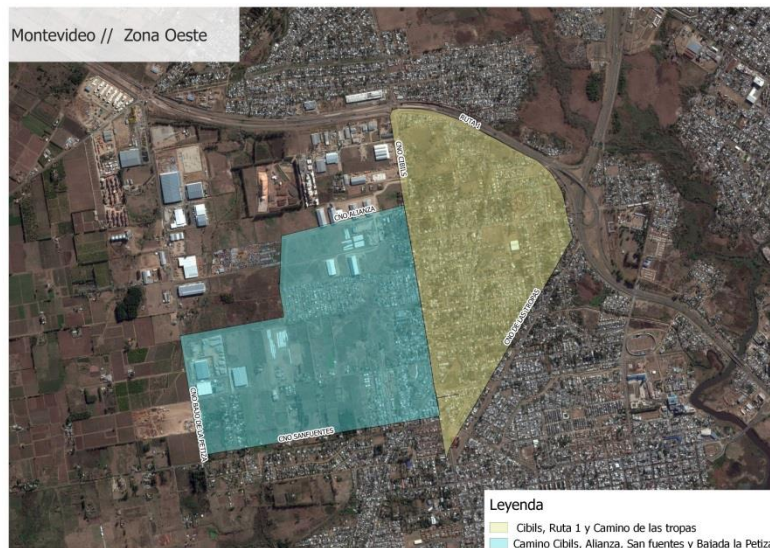
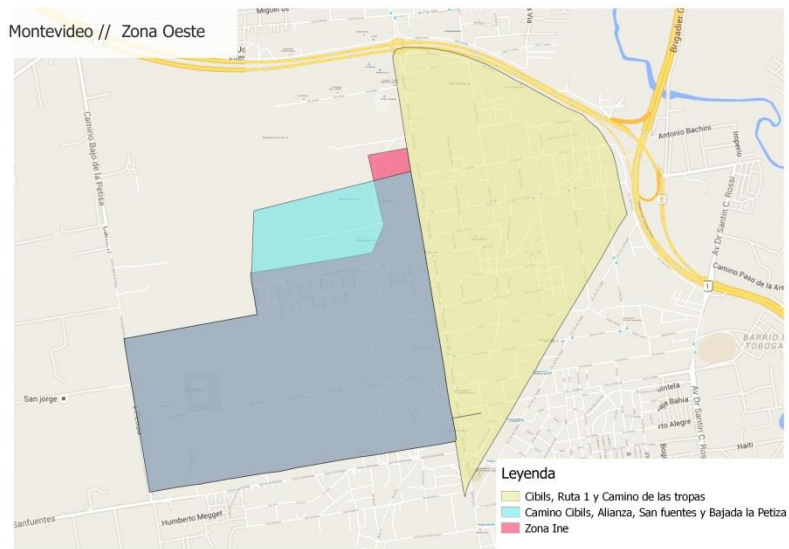
Coordinadores: Alejandro Ortiz, Jhonny Reyes, Leonel Rivero, Valeria Unibazo

Sistema de Información Integrada del Área Social. Director: Milton Silveira

Coordinador informático: Guillermo Gelós

Equipo: Andrea Acosta, Serrana Alonso, Diego Cabrera, Marcelo Lozano, Diego Olave

Delimitación de la zona de estudio



En este informe se presenta una caracterización socio-demográfica de dos zonas del Oeste de Montevideo. Las zonas de referencia son las delimitadas por Camino Cibils, Alianza, San Fuentes y Bajada la Petiza (Zona 1) y por Cibils, Ruta 1 y Camino de las tropas (Zona 2). La información se calculó tomando como fuente el último Censo de población (INE 2011).

Cabe aclarar que para las zonas de interés, la información contenida en el Censo 2011 presenta algunas limitaciones en la medida que varios de los hogares no pudieron ser entrevistados (porque no se logró encontrar a sus moradores) y otros, si bien fueron entrevistados, respondieron a un formulario reducido (que se aplicó en la fase final del relevamiento para poder incluir a los casos que no habían podido ser contactados hasta ese momento). Es por eso que para algunos de los datos aquí presentados no se

cuenta con información para la totalidad de personas de la zona. En todos los casos, debajo de la tabla correspondiente se aclara la proporción de casos para las que se cuenta con dato. A efectos de ordenar la información el reporte se estructura en los siguientes apartados:

- 1 - Características socio-demográficas (incluye información de composición de la población y composición de los hogares)
- 2 - Características de la vivienda
- 3 - Educación (acceso a la educación y máximo nivel educativo alcanzado)
- 4 - Mercado laboral (condición de actividad)
- 5 - Pobreza y vulnerabilidad social
- 6 - Anexos

1 - Características sociodemográficas

Composición de la población

Cuadro 1. Cantidad de personas según sexo y tramos de edad

	Zona 1			Zona 2		
	Varones	Mujeres	Total	Varones	Mujeres	Total
0 a 3 año	166	169	335	272	241	513
4 a 11 años	370	374	744	597	545	1142
12 a 17 años	317	317	634	442	417	859
18 a 29 años	462	493	955	671	680	1351
30 a 64 años	1011	1060	2071	1327	1451	2778
65 y más	175	233	408	261	388	649
Total	2501	2646	5147	3570	3722	7292

Fuente: Elaboración propia en base al Censo 2011 – INE

Nota: Para este indicador se cuenta con información para el total de la población de cada zona

Cuadro 2 Distribución porcentual de la población según sexo y tramos de edad

	Zona 1			Zona 2		
	Varones	Mujeres	Total	Varones	Mujeres	Total
0 a 3 año	3%	3%	7%	4%	3%	7%
4 a 11 años	7%	7%	14%	8%	7%	16%
12 a 17 años	6%	6%	12%	6%	6%	12%
18 a 29 años	9%	10%	19%	9%	9%	19%
30 a 64 años	20%	21%	40%	18%	20%	38%
65 y más	3%	5%	8%	4%	5%	9%
Total	49%	51%	100%	49%	51%	100%

Fuente: Elaboración propia en base al Censo 2011 – INE

Nota: Para este indicador se cuenta con información para el total de la población de cada zona

A partir del Censo se registraron 5147 personas residiendo en la zona 1 y 7292 en la zona 2. Para ambas zonas se constató una similar proporción de varones y de mujeres. En términos etarios, la composición de la población es algo más joven que la que se registra para el total país: mientras que a nivel país la proporción de menores de 18 años es del 27%, en la zona 1 esta población alcanza al 33% y en la zona 2 al 34%. Como contrapartida las personas de 65 años y más representan el 14% a nivel país, y el 8% y 9% en las zonas 1 y 2 respectivamente.

Cuadro 3 Cantidad y distribución porcentual de la población según grado de limitaciones que presenten para ver, oír, camina o entender

	Zona 1		Zona 2	
	Cantidad	%	Cantidad	%
Sin limitaciones	2357	74%	3026	85%
Limitaciones leves	530	17%	379	11%
Limitaciones moderadas	287	9%	143	4%
Limitaciones severas	17	1%	20	1%
Total	3191	100%	3568	100%

Fuente: Elaboración propia en base al Censo 2011 – INE

Nota: Para este indicador se cuenta con información para el 62% y 49% de las personas residentes en las zonas 1 y 2 respectivamente

A pesar de que la estructura de población es menos envejecida que la que se registra a nivel nacional, en la zona 1 la proporción de personas residentes que presentan algún grado de limitación para ver, oír, caminar o entender (26%) es superior a la registrada para el total país (16%). En la zona 2, la presencia de población que presenta algún grado de limitación en las dimensiones relevadas es de 15% (similar a lo registrado a nivel país).

Composición de los hogares

Cuadro 4 Cantidad y distribución porcentual de los hogares según cantidad de niños de hasta 5 años residiendo en el hogar

	Zona 1		Zona 2	
	Cantidad	%	Cantidad	%
Sin niños de 5 o menos años	998	74%	1.403	71%
1 niño de hasta 5 años	269	20%	414	21%
2 niños de hasta 5 años	59	4%	133	7%
3 o más niños de hasta 5 años	19	1%	26	1%
Total	1.345	100%	1.976	100%

Fuente: Elaboración propia en base al Censo 2011 – INE

Nota: Para este indicador se cuenta con información para el total de los hogares de cada zona

La presencia de hogares con niños de hasta 5 años es levemente superior en la zona 2, dónde alcanza al 29% de los hogares. En la zona 1 los hogares con al menos un niño de hasta 5 años es del 26%.

Cuadro 5 Cantidad y porcentaje de hogares en los que residen personas de 14 años o menos, de 65 años o más y ambas

	Zona 1		Zona 2	
	Cantidad	%	Cantidad	%
Personas de hasta 14 años	684	51%	1036	52%
Personas de 65 y más años	303	23%	476	24%
Personas de hasta 14 años o de 65 y más años	924	69%	1416	72%

Fuente: Elaboración propia en base al Censo 2011 – INE

Nota: Para este indicador se cuenta con información para el total de los hogares de cada zona

En algo más de la mitad de los hogares (51% en la zona 1 y 52% en la zona 2) reside al menos una persona de 14 años o menos. Si consideramos los hogares con personas de 65 años y más estos representan alrededor de un cuarto de los hogares de ambas zonas (23% en la zona 1 y 24% en la zona 2). Al considerar ambos grupos de población, (de 14 y menos y de 65 y más) se encuentra que una alta proporción de hogares cuentan con al menos un integrante que se encuentra en alguna de estas edades teóricamente no activas.

Cuadro 6 Cantidad y distribución porcentual de los hogares según si en ellos reside al menos una persona con limitaciones moderadas o severas

	Zona 1		Zona 2	
	Cantidad	%	Cantidad	%
Sin personas con limitaciones	698	73%	897	86%
Al menos una persona con limitaciones	252	27%	142	14%
Total	950	100%	1039	1

Fuente: Elaboración propia en base al Censo 2011 – INE

Nota: Para este indicador se cuenta con información para el 71% y 53% de los hogares de las zonas 1 y 2 respectivamente

Consistentemente con los datos de personas con limitaciones para ver, oír, caminar o entender, en la zona 1 se registran un 27% de hogares en los que reside al menos una persona con limitaciones moderadas o severas (para alguna de las mencionadas actividades), mientras que en la zona 2, la proporción de hogares de este tipo es del

14%. Este dato, sumado al de la proporción de hogares con menores y adultos mayores, son indicios para pensar los hogares en términos de la disponibilidad de recursos.

2 – Características de la vivienda

Cuadro 7 Cantidad y distribución porcentual de los hogares según si presentan hacinamiento (más de dos personas por habitación para dormir)

	Zona 1		Zona 2	
	Cantidad	%	Cantidad	%
Sin hacinamiento	1.188	88%	1.735	88%
Con hacinamiento	157	12%	241	12%
Total	1.345	100%	1.976	100%

Fuente: Elaboración propia en base al Censo 2011 – INE

Nota: Para este indicador se cuenta con información para el total de los hogares de cada zona

En ambas zonas la proporción de hogares con hacinamiento (hogares dónde residen más de dos personas por habitación para dormir), es del 12%, cifra similar a la registrada a nivel país (13%)

Cuadro 8 Cantidad de distribución porcentual de los hogares según material predominante en paredes exteriores de la vivienda

	Zona 1		Zona 2	
	Cantidad	%	Cantidad	%
Mampostería: ladrillos, ticholos, piedras o bloques con terminación	837	88%	798	77%
Mampostería: ladrillos, ticholos, piedras o bloques sin terminación	86	9%	219	21%
Materiales livianos (madera o chapa) con revestimiento	7	1%	10	1%
Materiales livianos (madera o chapa) sin revestimiento	16	2%	13	1%
Materiales de desecho	3	0,3%	0	0%
Otro	1	0,1%	0	0%
Total	950	100%	1040	100%

Fuente: Elaboración propia en base al Censo 2011 – INE

Nota: Para este indicador se cuenta con información para el 71% y 53% de los hogares de las zonas 1 y 2 respectivamente

En ambas zonas la mayoría de las viviendas están construidas con paredes de mampostería (97% en la zona 1 y 98% en la zona 2), sin embargo, mientras que en la zona 1, la proporción de viviendas construidas mampostería sin terminación es del 9%, en la zona 2 esta proporción es del 21%

Cuadro 9 Cantidad de distribución porcentual de los hogares según material predominante de los techos de la vivienda

	Zona 1		Zona 2	
	Cantidad	%	Cantidad	%
Planchada de hormigón o bovedilla con o sin tejas	692	73%	691	66%
Liviano con cielo raso	113	12%	199	19%
Liviano sin cielo raso	138	15%	144	14%
Quincha	1	0,1%	1	0,1%
Materiales de desecho	0	0,0%	1	0,1%
Otro	6	1%	4	0,4%
Total	950	100%	1040	100%

Fuente: Elaboración propia en base al Censo 2011 – INE

Nota: Para este indicador se cuenta con información para el 71% y 53% de los hogares de las zonas 1 y 2 respectivamente

Para ambas zonas, el material predominante en techos es el hormigón o la bovedilla (las viviendas con esta condición alcanzan al 73% en la zona 1 y 66% en la zona 2). En la zona 2 se registra una mayor proporción de viviendas con techos livianos con cielo raso (19% contra un 12% en la zona 1).

Cuadro 10 Cantidad de distribución porcentual de los hogares según material predominante en los pisos de la vivienda

	Zona 1		Zona 2	
	Cantidad	%	Cantidad	%
Cerámica, baldosas, piedra laja, madera, moqueta, linóleo, etc.	668	70%	696	67%
Arena y portland	219	23%	250	24%
Solo contrapiso sin piso	54	6%	89	9%
Tierra sin piso ni contrapiso	7	1%	1	0,1%
Otro	2	0,2%	4	0,4%
Total	950	100%	1040	100%

Fuente: Elaboración propia en base al Censo 2011 – INE

Nota: Para este indicador se cuenta con información para el 71% y 53% de los hogares de las zonas 1 y 2 respectivamente

A nivel de los pisos, en ambas zonas la cerámica, baldosas, piedra laja, madera o moqueta, son los materiales más frecuentes (presentes en un 70% de los hogares de la zona 1 y en un 67% de los de la zona 2), seguidos de arena y portland (presente en el 23% y 24% de los hogares respectivamente). En términos globales y considerando los materiales de construcción presentados, se registra una mayor problemática a nivel de situación de la vivienda de los hogares de la zona 2.

3 - Educación

Cuadro 11 Cantidad y distribución porcentual de la población de 12 años y más según si sabe leer y escribir

	Zona1		Zona2	
	Cantidad	%	Cantidad	%
Sabe leer y escribir	2.536	99%	2.747	99%
No sabe leer y escribir	34	1%	35	1%
Total	2.570	1	2.782	1

Fuente: Elaboración propia en base al Censo 2011 – INE

Nota: Para este indicador se cuenta con información para el 58% de las personas tanto en las zona 1 como en la zona 2

En ambas zonas se registra una tasa de analfabetismo del 1% (considerando a la población de 12 años o más).

Cuadro 12 Cantidad y distribución porcentual de la población mayor de 22 años según máximo nivel educativo alcanzado

Máximo nivel educativo alcanzado	Zona 1		Zona 2	
	Cantidad	% valido	Cantidad	% valido
Primaria común	1054	39%	1666	43%
Primaria especial	18	1%	36	1%
Ciclo Básico	811	30%	1197	31%
Bachillerato	410	15%	591	15%
Enseñanza Técnica/Formación Profesional UTU	223	8%	166	4%
Magisterio o Profesorado	36	1%	27	1%
Terciario no universitario	22	1%	17	0%
Universidad o similar	90	3%	84	2%
Postgrado (Diploma/Maestría/Doctorado)	2	0,1%	0	0%
Terciario sin especificar (Planillas)	21	1%	57	1%
Nunca asistió	20	1%	19	0%
Ignorado	15	1%	43	1%
Total	2722	100%	3903	100%

Fuente: Elaboración propia en base al Censo 2011 – INE

Nota: Para este indicador se cuenta con información para el 91% y 94% de la población de las zonas 1 y 2 respectivamente

En ambas zonas, la mayoría de la población tiene como máximo nivel educativo la primaria (esto se registra para el 40% de los habitantes de la zona 1 y para el 44% de los de la zona 2). En ambos casos, alrededor de un tercio de la población (30% en la zona 1 y 31% en la zona 2) alcanzó ciclo básico y un 15% llegó a bachillerato. La población con enseñanza técnica alcanza al 8% en la zona 1 y al 4% en la zona 2. La proporción de personas que alcanzó nivel terciario no supera al 6% en ninguna de las zonas consideradas (6% en la zona 1 y 5% en la zona 2).

Cuadro 13 Cantidad y distribución porcentual de niños y jóvenes de hasta 24 años según si asisten o no a un centro educativo por tramos de edad

		Zona 1			Zona 2		
		Asiste	No asiste	Total	Asiste	No asiste	Total
Cantidad	0 a 3	43	140	183	69	166	235
	4 a 12	495	5	500	596	17	613
	13 a 17	219	66	285	271	83	354
	18 a 24	111	250	361	75	304	379
%	0 a 3	23%	77%	100%	29%	71%	100%
	4 a 12	99%	1%	100%	97%	3%	100%
	13 a 17	77%	23%	100%	77%	23%	100%
	18 a 24	31%	69%	100%	20%	80%	100%

Fuente: Elaboración propia en base al Censo 2011 – INE

Nota: Para este indicador, dependiendo del tramo de edad, se cuenta con información para entre el 54% y el 62% de la población de la zona 1 y entre el 46 y 49% en la zona 2

La proporción de asistentes al sistema educativo registra su mayor nivel entre los niños de entre 4 y 12 años (99% y 97% de las personas en este tramo asisten en las zonas 1 y 2 respectivamente). En la zona dos se registran mayores niveles de asistencia entre los niños de 0 a 3 (29% asisten en esta zona, mientras que en la zona 1, la asistencia es del 23%). Como contrapartida, la asistencia entre los jóvenes de 18 a 24 años es mayor en la zona 1 que en la zona 2 (31% y 20% respectivamente).

4 - Mercado Laboral

Cuadro 14 Cantidad y distribución porcentual de la población de entre 14 y 64 años según condición de actividad por sexo

		Zona 1			Zona 2		
		Varón	Mujer	Total	Varón	Mujer	Total
Cantidad	Ocupados	791	652	1.443	821	623	1.444
	Desocupados buscan trabajo por primera vez	9	14	23	25	15	40
	Desocupados propiamente dichos	42	65	107	48	75	123
	Inactivos, jubilados o pensionistas	62	86	148	53	88	141
	Inactivos, otra causas	139	308	447	194	378	572
	Total	1.043	1.125	2.168	1.141	1.179	2.320
%	Ocupados	76%	58%	67%	72%	53%	62%
	Desocupados buscan trabajo por primera vez	1%	1%	1%	2%	1%	2%
	Desocupados propiamente dichos	4%	6%	5%	4%	6%	5%
	Inactivos, jubilados o pensionistas	6%	8%	7%	5%	7%	6%
	Inactivos, otra causas	13%	27%	21%	17%	32%	25%
	Total	100%	100%	100%	100%	100%	100%

Fuente: Elaboración propia en base al Censo 2011 – INE

Nota: Para este indicador se cuenta con información para el 69% y 60% de la población de las zonas 1 y 2 respectivamente

A nivel global proporción de ocupados es mayor en la zona 1 que en la zona 2 (67% y 62% respectivamente). En ambas zonas la proporción de mujeres ocupadas es menor a la de varones. Como contrapartida, también en ambas zonas la proporción de mujeres inactivas por otras causas es mayor a la de varones: en la zona 1 aproximadamente 1 de cada 4 (27%) mujeres de entre 14 y 65 años son inactivas, y en la zona dos aproximadamente 1 de cada 3 (32%) se encuentran en esta condición.

5 - Pobreza y vulnerabilidad social

Cuadro 15 Cantidad y distribución porcentual de las personas según cantidad de NBI que presenta el hogar dónde residen¹

Cantidad de NBI	Zona1		Zona2	
	Cantidad	% valido	Cantidad	% valido
Ninguna	1.886	59%	2.043	57%
1 NBI	819	26%	917	26%
2 NBI	306	10%	465	13%
3 o más NBI	180	6%	136	4%
Total	3.191	100%	3.561	100%

Fuente: Elaboración propia en base al Censo 2011 – INE

Nota: Para este indicador se cuenta con información para el 62% y 49% de la población de las zonas 1 y 2 respectivamente

En ambas zonas algo más del 40% de la población (41% en la zona 1 y 43% en la zona 2) reside en hogares que presentan al menos una NBI, esta proporción se encuentra por encima de lo registrado a nivel país (34). Si consideramos diferentes niveles de vulnerabilidad, en función de la cantidad de NBI, el 16% de los residentes de la zona 1 y el 17% de los de la zona 2, viven en hogares con al menos 2 NBI.

Cuadro 16 Cantidad y porcentaje de personas que residen en hogares que presentan NBI en las diferentes dimensiones consideradas

	Zona1		Zona2	
	Cantidad	%	Cantidad	%
NBI de vivienda	578	18%	669	19%
NBI de acceso al agua	101	3%	57	2%
NBI de energía eléctrica	2	0,1%	0	0%
NBI de bienes de confort	877	27%	883	25%
NBI de educación	359	11%	536	15%

Fuente: Elaboración propia en base al Censo 2011 – INE

Nota: Para este indicador se cuenta con información para el 62% y 49% de la población de las zonas 1 y 2 respectivamente

La NBI más frecuente entre los habitantes de ambas zonas es la de bienes de confort, seguida por la de vivienda. No se registran en la zona 2 personas viviendo en hogares con NBI en energía eléctrica y solo se registraron 2 personas con esta NBI en la zona 1.

¹ Ver en anexo definición de las Necesidades Básicas Insatisfechas consideradas

Cuadro 17 Cantidad y distribución porcentual de las personas según si residen en hogares vulnerables según Índice de Carencias Críticas²

	Zona 1		Zona 2	
	Cantidad	%	Cantidad	%
No vulnerable	1.907	60%	1.810	51%
Vulnerable	1.284	40%	1.751	49%
Total	3.191	100%	3.561	100%

Fuente: Elaboración propia en base al Censo 2011 – INE

Nota: Para este indicador se cuenta con información para el 69% y 48% de la población de las zonas 1 y 2 respectivamente

Considerando el Índice de Carencias Críticas, la proporción de personas que residen en hogares identificados como vulnerables es mayor en la zona 2 (49%) que en la zona 1 (40%).

6 - Anexo

Definición de las NBI

NBI Vivienda decorosa: Comprende tres indicadores: Materialidad (El hogar habita una vivienda con techos o paredes construidas predominantemente con materiales de desecho, o piso de tierra sin piso ni contrapiso), Espacio habitable (Más de dos miembros del hogar por habitación en la vivienda, excluyendo baño y cocina) y Espacio apropiado para cocinar (El hogar habita una vivienda que no cuenta con un espacio para cocinar con canilla y pileta).

NBI Agua potable: Origen y llegada del agua a la vivienda. El agua no llega por cañería dentro de la vivienda o su origen no es red general o pozo surgente protegido.

NBI Servicio higiénico: El hogar no accede a baño de uso exclusivo o la evacuación del servicio o sanitario no es a través de la red general, fosa séptica o pozo negro.

NBI Energía eléctrica: El hogar no cuenta con energía eléctrica en la vivienda que habita.

NBI Elemento de Confort: Se realiza a través de tres indicadores: Calefacción (el hogar no cuenta con ningún medio para calefaccionar la vivienda que habita), Conservación de alimentos (el hogar no cuenta con heladera o freezer) y Calentador de agua para el baño (el hogar no posee calefón, termofón, caldreta o calentador instantáneo)

NBI Educación: Al menos un integrante del hogar con edad comprendida entre los 4 y los 17 años no se encuentra asistiendo a un centro educativo formal, no habiendo finalizado enseñanza secundaria

² El índice de carencias críticas (ICC) asigna un puntaje a los hogares en función de una serie de dimensiones vinculadas a la vulnerabilidad social. Dentro de los puntajes posibles se define un umbral a partir del cuál los hogares son considerados como vulnerables, este umbral se asocia a la probabilidad de pertenecer al primer quintil de ingresos. Por mayor información acerca del ICC consultar “¿Qué es el índice de carencias críticas?” (MIDES-DINEM, 2013)