

Estadísticas de Género

Encuesta Nacional de Hogares Ampliada - 2006

Informe de Divulgación

Karina Batthyány¹
Mariana Cabrera
Lucía Scuro

Mayo de 2007

¹ El presente documento contó con el financiamiento del Fondo de Población de las Naciones Unidas. El mismo fue preparado en consulta y con la colaboración del equipo técnico del INE

ÍNDICE

- 1. Introducción**
- 2. Población**
 - 2.1 Lugar de residencia**
 - 2.2 Religión**
 - 2.3 Raza**
- 3. Hogares y Familias**
- 4. Educación**
- 5. Trabajo e Ingresos**
 - 5.1 Actividad económica de las mujeres**
 - 5.2 Trabajo de la mujer y menores en el hogar**
 - 5.3 Horas de trabajo**
 - 5.4 Servicio doméstico**
 - 5.5 Ingresos**
- 6. Pobreza y Vulnerabilidad**
- 7. Salud**
- 8. Acceso a Recursos y Servicios**
 - 8.1 Acceso a la vivienda y a la propiedad**
 - 8.2 Acceso a las prestaciones sociales**
- 9. Resumen y conclusiones**
- 10. Anexo**

1. INTRODUCCIÓN

La Encuesta Nacional de Hogares Ampliada (ENHA), al mismo tiempo que se refiere a un marco muestral actualizado a partir de los resultados del Censo de Población y Vivienda 2004 fase 1 (CPV04), tiene una cobertura mayor que la anterior Encuesta Continua de Hogares (ECH), comprendiendo las zonas rurales y las poblaciones con menos de 5000 habitantes.

En este informe se presentan en forma resumida los principales resultados obtenidos en la Encuesta Nacional de Hogares ampliada sobre un amplio conjunto de temas referidos a la situación de varones y mujeres en Uruguay. Se pretende contribuir con este informe a la consolidación de un sistema de indicadores de género en Uruguay en el entendido que los indicadores de género son herramientas que sirven para medir los cambios producidos en las relaciones de género. Como toda medida de comparación, los indicadores pueden ser útiles para comparar situaciones en un mismo momento o para comprar una situación a lo largo del tiempo. En este trabajo hemos optado por la primera opción, es decir la presentación de los datos correspondientes a 2006.

En el sistema de información de un país, las estadísticas de género comprenden aquellas fuentes de información que, desde el propio diseño conceptual y a través de todas las fases del proceso de construcción de datos, persiguen recoger la especificidad de la situación social de las mujeres con relación a los varones; los aspectos que les distancian o aproximan las distintas esferas y acciones sociales.

No tienen como objetivo únicamente mostrar la particularidad de los comportamientos humanos en virtud de la diferenciación biológica sexual, sino evidenciar el conjunto de relaciones sociales que mantienen y/o reproducen la inequidad entre varones y mujeres.

Las estadísticas de género pretenden contribuir al logro de la equidad entre varones y mujeres por medio de la generación eficiente y oportuna de los insumos necesarios para el conocimiento cabal de la realidad que se quiere transformar; primer paso en todo proceso dirigido de cambio social

2. POBLACIÓN

2.1 Lugar de residencia

Del total de la población que vive en el territorio uruguayo, el 41% vive en Montevideo mientras que el 59% en el interior; dentro de este 59% que vive en el interior, 46% habita ciudades de 5.000 y más habitantes, en tanto casi un 7% en localidades menores y 6.5% en el interior rural. En las diferencias por sexo, más mujeres residen en Montevideo (un 54% frente a un 46%). A su vez, la proporción de varones se incrementa a medida que disminuye el tamaño de la localidad y claramente en el interior rural (47% de mujeres y 53% de varones).

Población total según lugar de residencia y sexo			
	Mujeres	Hombres	Total
Montevideo	41.8	39.6	40.8
Interior	58.2	60.4	59,2
Total	100	100	100

Población total según lugar de residencia y sexo			
	Mujeres	Hombres	Total
Montevideo	54.2	45.8	100
Interior	52.0	48.0	100
Total	52.9	47.1	100

Población total según lugar de residencia y sexo			
	Mujeres	Hombres	Total
Montevideo	41.8	39.6	40.8
Interior localidades de 5.000 habitantes y más	46.1	46.2	46.2
Interior localidades de menos de 5.000 habitantes	6.4	6.9	6.6
Interior Rural	5.8	7.2	6.5
Total	100	100	100

Población total según lugar de residencia y sexo			
	Mujeres	Hombres	Total
Montevideo	54.2	45.8	100
Interior localidades de 5.000	52.8	47.2	100

habitantes y más			
Interior localidades de menos de 5.000 habitantes	50.9	49.1	100
Interior Rural	47.1	52.9	100
Total	52.9	47.1	100

2.2 Religión

Personas según definición religiosa y sexo			
	Mujeres	Hombres	Total
Católico	50.8	40.5	46.0
Cristiano no católico	11.0	9.0	10.1
Creyente en Dios sin confesión	25.4	28.6	26.9
Ateo o agnóstico	11.4	20.6	15.7
Otro	1.4	1.3	1.4
Total	100	100	100

El 46% de la población declara pertenecer a la religión católica, prácticamente uno de cada dos habitantes del país, 27% ser creyente en Dios sin confesión, 16% ser ateo o agnóstico, 10% ser cristiano no católico, 1% pertenecer a otra religión.

Si observamos el posicionamiento de varones y mujeres en este punto encontramos interesantes diferencias. En primer lugar, las mujeres presentan siempre porcentajes de pertenencia a religiones mayores que los varones. Si tomamos 10 mujeres como ejemplo encontramos que:

- 5 declaran ser católicas
- 2.5 declaran ser creyente en dios sin confesión
- 1 ser cristiana
- 1 no creer en dios.

Mientras que si tomamos 10 varones como ejemplo encontramos que:

- 4 declaran ser católicos
- 3 declaran ser creyente en dios sin confesión
- 1 ser cristiano
- 2 no creer en dios

El porcentaje de varones que declara ser ateo o agnóstico es el doble que las mujeres.

2.3 Raza

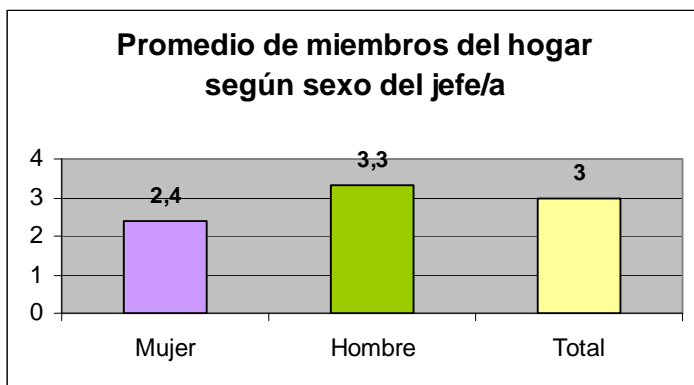
Ascendencia de raza según sexo			
	Mujeres	Hombres	Total
Blanca	87.9	86.9	87.4
Afro o Negra	1.8	2.1	2.0
Indígena	0.4	0.5	0.4
Otra	0.5	0.5	0.5
Blanca – Negra – Otra (no indígena)	6.0	6.6	6.3
Blanca - Indígena - Otra (no negra)	2.5	2.5	2.5
Negra – indígena – Otra (no blanca)	0.2	0.2	0.2
Blanca – Negra- Indígena	0.7	0.6	0.6
No definido – Sin dato	0.1	0.1	0.1
Total	100	100	100

El cuadro anterior nos permite observar que, de acuerdo a la declaración de ascendencia, la amplia mayoría tanto de varones como de mujeres son de raza blanca (87% de la población total). Las restantes categorías reúnen: 6% los que declaran pertenecer a raza blanca y negra, 2% en la correspondiente a raza negra y 2% correspondiente a raza blanca e indígena. No se aprecian diferencias significativas de género en este punto.

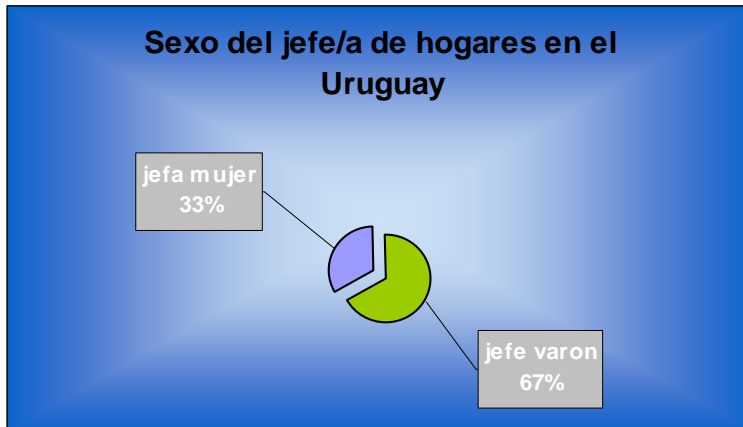
3. HOGARES Y FAMILIAS

El tamaño promedio de los hogares en Uruguay es de 3 miembros, observándose algunas diferencias entre el tamaño promedio de los hogares según el sexo del jefe o jefa. Cuando los varones se declaran jefes del hogar el tamaño asciende a 3.3 y cuando la mujer se declara jefa del hogar es de 2.4. Si bien estos números expresen promedios, podemos apreciar que la tendencia es a que los hogares donde los varones se declaran jefes sean más numerosos que los hogares donde las mujeres se declaran jefas.

Los hogares con uno o dos integrantes son predominantemente de la jefatura femenina frente a la masculina, mientras que en los hogares de 3 o más integrantes la jefatura predominante es la del varón. Esto reafirma la hipótesis planteada en varios estudios nacionales y regionales acerca de la tendencia a la declaración de la jefatura masculina cuando existe un varón en el hogar.



Del más de un millón de hogares que existen en Uruguay, un tercio está encabezados por mujeres mientras que los otros dos tercios por varones.

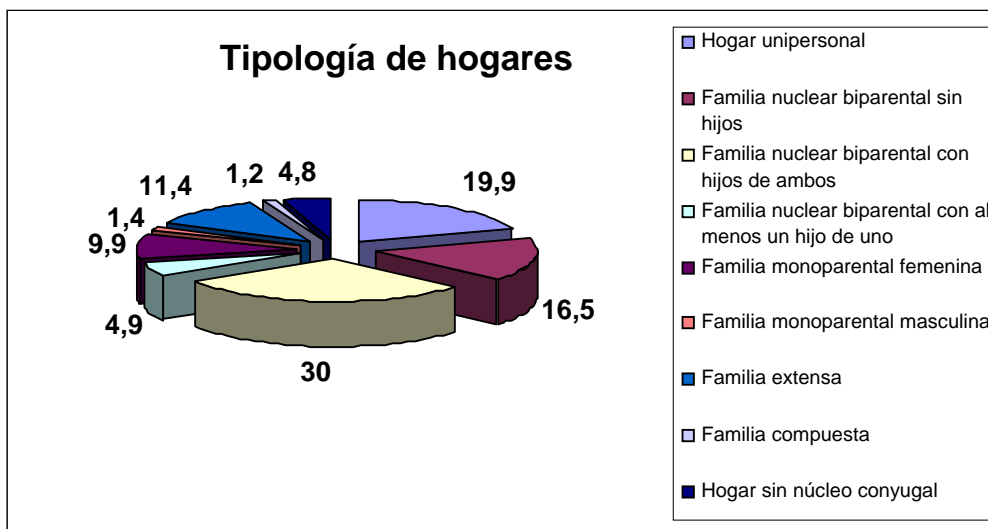


Tamaño de los hogares según número de miembros y sexo del jefe/a

	Mujer	Hombre	Total
1	37.3	11.3	19.9
2	27.0	25.7	26.1
3	16.4	22.7	20.7
4	9.8	21.3	17.5
5	5.1	10.7	8.9
6	2.2	4.6	3.8
7 y más	2.3	3.6	3.2
Total	100	100	100

La composición actual de los hogares en nuestro país muestra lo siguiente:

- 1 de cada 5 hogares son unipersonales
- 1 de cada 3 hogares son del tipo biparental clásico, es decir donde los hijos son de ambos miembros de la pareja
- 5% de los hogares son recompuestos o reconstituidos
- 1 de cada 10 hogares es monoparental femenino mientras que tan solo 1 de cada 100 son monoparentales masculinos
- 1 de cada 10 son hogares extensos



Si analizamos las jefaturas femeninas de los hogares, encontramos que un tercio de las mujeres que se declaran jefas vive en un hogar unipersonal, otro tercio en un hogar monoparental y el resto se divide entre hogares de tipo familia extensa, hogares sin núcleo conyugal, y familias biparentales.

Por su parte, al analizar las jefaturas masculinas, encontramos que 43% de los varones que se declaran jefes residen en hogares biparentales con hijos de ambos miembros de la pareja, 23% integran hogares nucleares sin hijos, 6% hogares biparentales con al menos un hijo de uno solamente de un miembro de la pareja por lo que 7 de cada 10 varones que se declaran jefes conforman hogares nucleares. Los restantes integran hogares unipersonales (1 de cada 10), familias extensas (1 de cada 10) y otro tipo de hogares.

Tipo de hogar según sexo del jefe/a			
	Mujer	Hombre	Total
Hogar unipersonal	37.3	11.3	19.9
Familia nuclear biparental sin hijos	4.3	22.5	16.5
Familia nuclear biparental con hijos de ambos	4.3	42.7	30.0
Familia nuclear biparental con al menos un hijo de uno	2.0	6.4	4.9
Familia monoparental femenina	29.8	0.0	9.9
Familia monoparental masculina	0.0	2.1	1.4
Familia extensa	12.4	10.9	11.4
Familia compuesta	1.0	1.4	1.2
Hogar sin núcleo conyugal	8.8	2.8	4.8
Total	100	100	100

Tipo de hogar según sexo del jefe/a			
	Mujer	Hombre	Total
Hogar unipersonal	62.1	37.9	100
Familia nuclear biparental sin hijos	8.7	91.3	100
Familia nuclear biparental con hijos de ambos	4.8	95.2	100
Familia nuclear biparental con al menos un hijo de uno	13.7	86.3	100
Familia monoparental femenina	100	0.0	100
Familia monoparental masculina	0.0	100	100
Familia extensa	36.1	63.9	100
Familia compuesta	27.2	72.8	100
Hogar sin núcleo conyugal	61.1	38.9	100
Total	33.2	66.8	100

Como se observa claramente en el cuadro anterior, las jefaturas femeninas predominan en los hogares unipersonales y en los hogares sin núcleo conyugal, mientras las jefaturas masculinas predominan claramente en los hogares biparentales, las familias extensas y compuestas. Esto nos sugiere la persistencia de contratos de género tradicionales en la población, al menos en el momento de auto reconocer la jefatura de un hogar.

Interesa observar también que mientras que en los hogares biparentales con hijos de ambos miembros de la pareja principal del hogar, un 95.2% declaran estar encabezados por varones y representan 4 de cada 10 hogares de jefatura masculina, un 4.8% está encabezado por mujeres. Dentro de los hogares también biparentales pero con al menos un hijo de uno de los miembros de la pareja, la jefatura femenina aparece en mayor porcentaje, representando el 13.7% dentro de la categoría. Esta diferencia podría responder a la hipótesis de que cuando son los hijos de la mujer los que viven en un hogar reconstituido, ésta tiene mayor tendencia a declararse jefa de hogar que un hogar nuclear biparental tradicional.

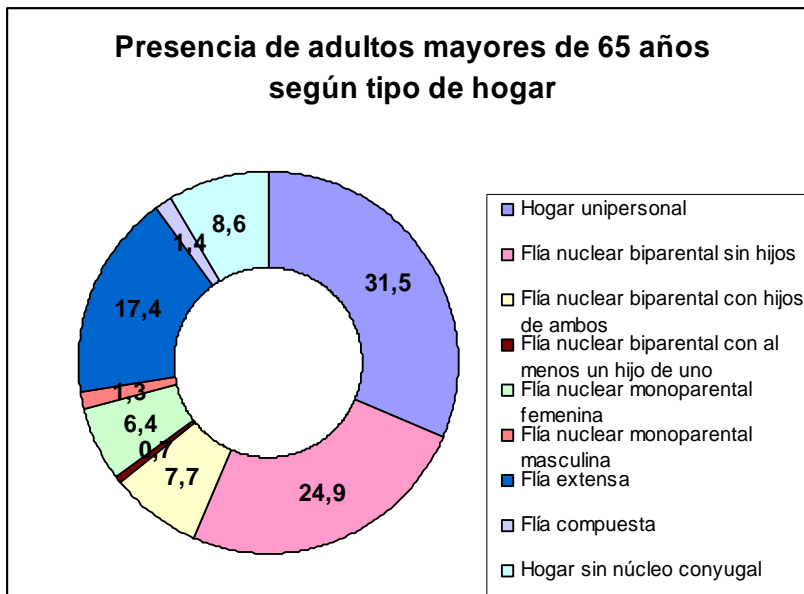
Otra de las diferencias que llama la atención entre las jefaturas masculinas y femeninas, es la de los hogares sin núcleo conyugal. Estos hogares pueden ser aquellos donde habitan amigos o compañeros y que además de no haber un vínculo de pareja, tampoco hay vínculo de filiación como para ser hogares monoparentales o extensos. En 6 de cada 10 de estos hogares es una mujer la que se declara como jefa.

Tipo de hogar según sexo del jefe/a en el total de hogares			
	Mujer	Hombre	Total
Hogar unipersonal	12.3	7.5	19.9
Familia nuclear biparental sin hijos	1.4	15.0	16.5
Familia nuclear biparental con hijos de ambos	1.4	28.6	30.0
Familia nuclear biparental con al menos un hijo de uno	0.7	4.3	4.9
Familia monoparental femenina	9.9	0.0	9.9
Familia monoparental masculina	0.0	1.4	1.4
Familia extensa	4.1	7.3	11.4
Familia compuesta	0.3	0.9	1.2
Hogar sin núcleo conyugal	2.9	1.9	4.8
Total	33.2	66.8	100

Tipo de hogar según presencia de menores de 14 años de edad			
	No	Si	Total
Hogar unipersonal	32.1	0.0	19.9
Familia nuclear biparental sin hijos	26.6	0.0	16.5
Familia nuclear biparental con hijos de ambos	16.0	52.7	30.0
Familia nuclear biparental con al menos un hijo de uno	1.5	10.5	4.9
Familia monoparental femenina	9.2	10.9	9.9
Familia monoparental masculina	1.6	1.0	1.4
Familia extensa	5.7	20.6	11.4
Familia compuesta	0.6	2.3	1.2
Hogar sin núcleo conyugal	6.5	2.0	4.8
Total	100	100	100

Respecto al tipo de hogares y la presencia de los menores de 14 años, encontramos que:

- 1 de cada 2 menores de 14 años viven con ambos padres
- 1 de cada 10 menores vive en hogares reconstituidos
- 1 de cada 10 menores vive con su mamá
- 1 de cada 100 menores vive con su papá
- 2 de cada 10 menores viven en un hogar extenso, probablemente trigeneracional.



De 100 hogares con adultos mayores²:

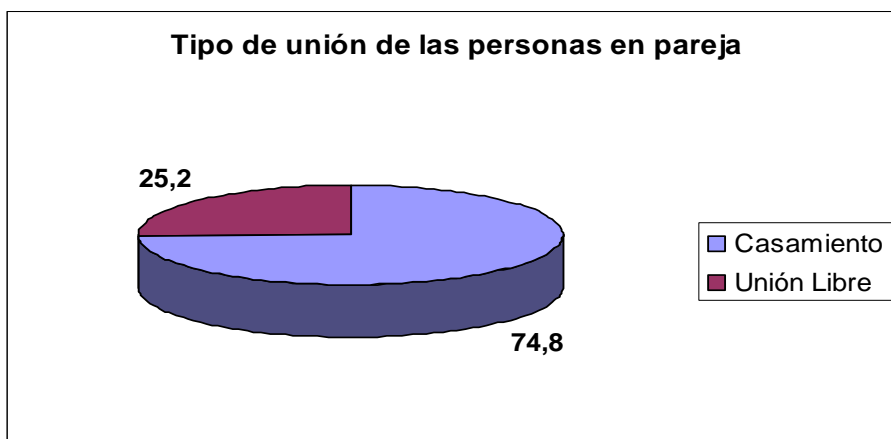
- 32 son hogares unipersonales
- 25 son biparentales sin hijos
- 17 son familias extensas
- 9 son hogares sin núcleo conyugal
- 8 son biparentales con hijos
- 6 monoparentales femeninos
- 1 monoparental masculino
- 1 es familia compuesta
- No llegan a representar 1 en 100 los hogares biparentales con hijos de al menos un cónyuge donde hay adultos mayores

Ciclo de vida familiar

Las familias transitan por diversas, particularmente las de tipo nuclear, marcadas por una serie de eventos que se inician con su constitución, el nacimiento de los hijos, la salida de los hijos del hogar, y las etapas de disolución. En cualquiera de las etapas mencionadas, la disolución familiar y la recomposición familiar, puede ocurrir por separación, divorcio, migración o muerte.

² 65 años de edad y más.

En el Uruguay de 4 parejas constituidas 1 de ellas es en unión libre mientras que las otras 3 son casamientos civiles.



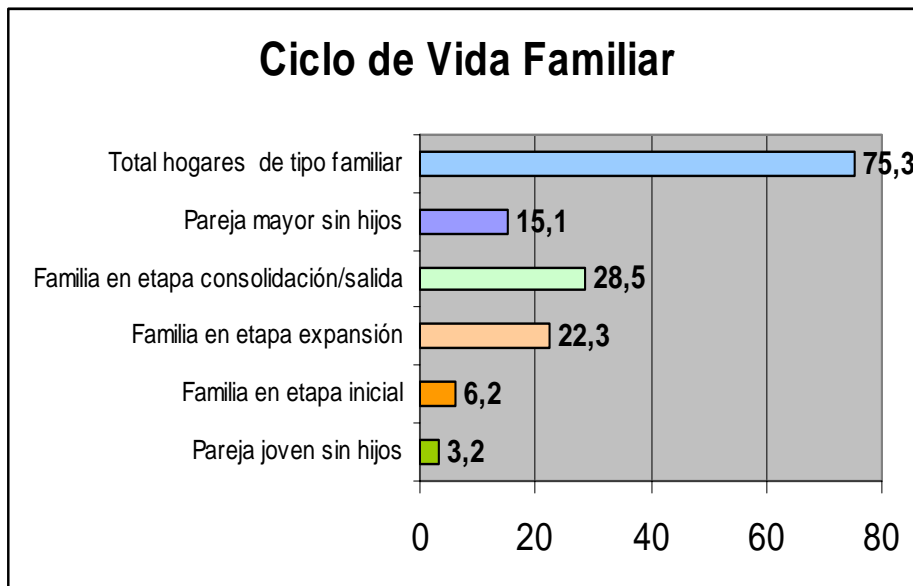
El concepto de ciclo de vida familiar hace referencia a las distintas etapas por las que los hogares de tipo familiar pueden estar transitando. Así, esta tipología excluye a los hogares unipersonales y aquellos sin núcleo conyugal, basándose principalmente para la delimitación de sus categorías en la edad de la mujer que constituye la pareja, y la edad del hijo/a menor e hijo/a mayor. Esta tipología (Arriagada 2002)³ se conforma de las siguientes categorías:

- Pareja joven sin hijos: la mujer tiene menos de 40 años
- Ciclo de inicio de la familia: solo tiene hijos menores de 6 años
- Ciclo de expansión o crecimiento: los hijos menores tienen 12 años y menos
- Ciclo de consolidación y salida: los hijos menores tienen 13 años o más
- Pareja mayor sin hijos (nido vacío): la mujer tiene más de 40 años

Resulta interesante analizar los hogares de acuerdo al ciclo de vida familiar en que se encuentran. De los hogares de tipo familiar (es decir los conformados por una pareja), 28.5% se encuentran en etapa de consolidación o de salida lo que implica que en la familia los hijos menores de la pareja principal son de 13 años o más de edad. Por otra parte, uno de cada cinco hogares, un 22.3%, están en etapa de expansión, esto implica que el núcleo familiar está constituido por una pareja que tiene hijos menores de 12 años. 6 de cada 100 hogares están en etapa inicial, esto

³ Arriagada Irma (2002) "Cambios y desigualdades en las familias latinoamericanas" Revista de la CEPAL No. 77, Santiago de Chile, CEPAL.

es, que la pareja del hogar tiene hijos menores de 6 años de edad. Por último, entre las parejas sin hijos, el 3% son parejas jóvenes donde la mujer tiene menos de 40 años de edad, y el 15.1 son parejas mayores, donde la mujer tiene más de 40 años.



4. EDUCACIÓN

Nivel educativo de personas de 15 años de edad y más			
	Mujer	Hombre	Total
Sin instrucción	1.8	1.4	1.6
Primaria	35.7	35.6	35.6
Secundaria Ciclo Básico / UTU	18.8	24.0	21.2
Secundaria 2º Ciclo	22.3	19.2	20.9
Técnica 2º Ciclo	3.2	5.9	4.4
Terciaria no Universitaria	7.4	3.7	5.7
Terciaria Universitaria	10.8	10.2	10.5
Total	100	100	100

Si observamos el nivel educativo de la población de 15 años y más de edad encontramos que de cada 10 uruguayos:

- 3.5 alcanzan el nivel primario
- 2 alcanzan ciclo básico de secundaria o UTU
- 2 alcanzan segundo ciclo de secundaria
- 1 alcanza educación terciaria universitaria
- 0.5 alcanza terciaria no universitaria
- 0.4 alcanza educación técnica de segundo ciclo

Al analizar el nivel educativo por sexo, observamos que no existen diferencias por sexo en primaria, mientras que en ciclo básico de secundaria y UTU, existe un mayor porcentaje de varones. Esto se revierte en la categoría secundaria 2do. Ciclo donde las mujeres aparecen con un 22% mientras que los varones con un 19%. Esto podría llevarnos a pensar que en ese momento del ciclo educativo los varones optan más por UTU y una formación en oficios y las mujeres tienden a continuar y completar la formación secundaria para el ingreso a la universidad.

En la categoría de educación Terciaria no universitaria, la diferencia de casi 4 puntos porcentuales probablemente se explique por la opción de carreras como magisterio, típicamente feminizadas. La diferencia de 2.7 puntos porcentuales en la categoría Técnica 2do. Ciclo, tiene un comportamiento inverso justamente en función de los oficios fuertemente masculinizados. En el nivel Universitario no se perciben mayores diferencias entre varones y mujeres.

Nivel educativo de personas de 15 años de edad y más			
	Mujer	Hombre	Total
Sin instrucción	59.2	40.8	100
Primaria	54.0	46.0	100
Secundaria Ciclo Básico / UTU	47.8	52.2	100
Secundaria 2º Ciclo	57.6	42.4	100
Técnica 2º Ciclo	38.4	61.6	100
Terciaria no Universitaria	70.5	29.5	100
Terciaria Universitaria	55.5	44.5	100
Total	53.9	46.1	100

Si observamos ahora el comportamiento al interior de las categorías de nivel educativo, se reconocen las mismas tendencias mencionadas anteriormente aunque algunas de ellas más acentuadas. Por lo pronto, de las personas que no tienen instrucción, el 59% son mujeres mientras que el 41% son varones. Como observáramos anteriormente, existe una gran concentración de mujeres en la categoría de educación terciaria no universitaria (70.5%), mientras que los varones se concentran más en el nivel Técnica 2do. Ciclo (61.6%).

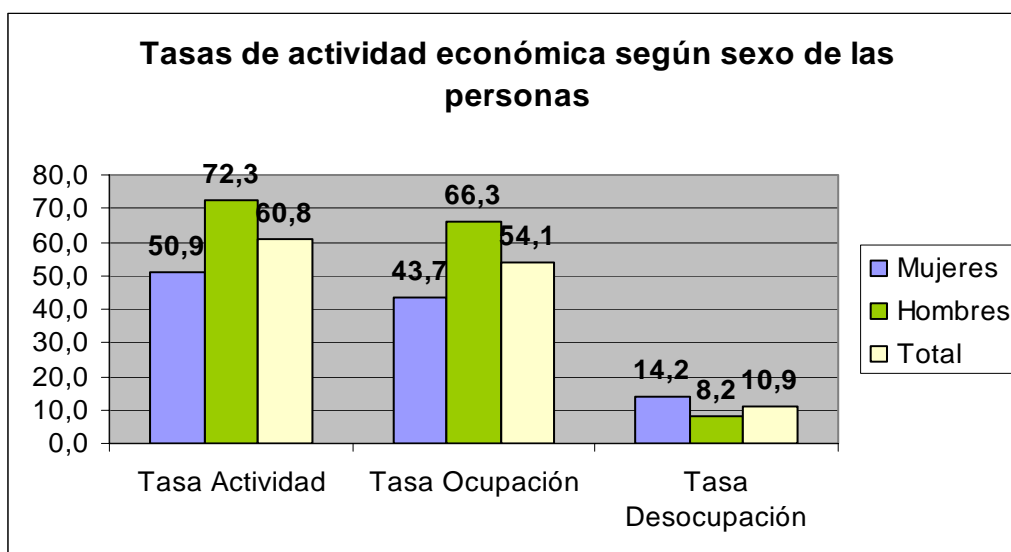
Como se verá más adelante, si bien en esta categoría existe una mayor concentración de varones, la brecha de ingresos es la más alta de todas las categorías de nivel educativo, es decir, mientras una mujer con nivel Técnico equivalente a 2do. Ciclo gana 47.7 pesos la hora⁴ un hombre gana 60.7 pesos la hora, lo que quiere decir que la mujer gana un 67% de lo que gana el varón. Si esta lógica se aplicara en forma inversa, en el nivel educativo que hay más concentración de mujeres, estas deberían ganar más que los varones, sin embargo se mantiene una brecha de ingresos en desventaja de las mujeres. Estas aún ganan un 13% menos que los varones que alcanzan el nivel de educación Terciaria no universitaria.

⁴ En pesos corrientes del 2006

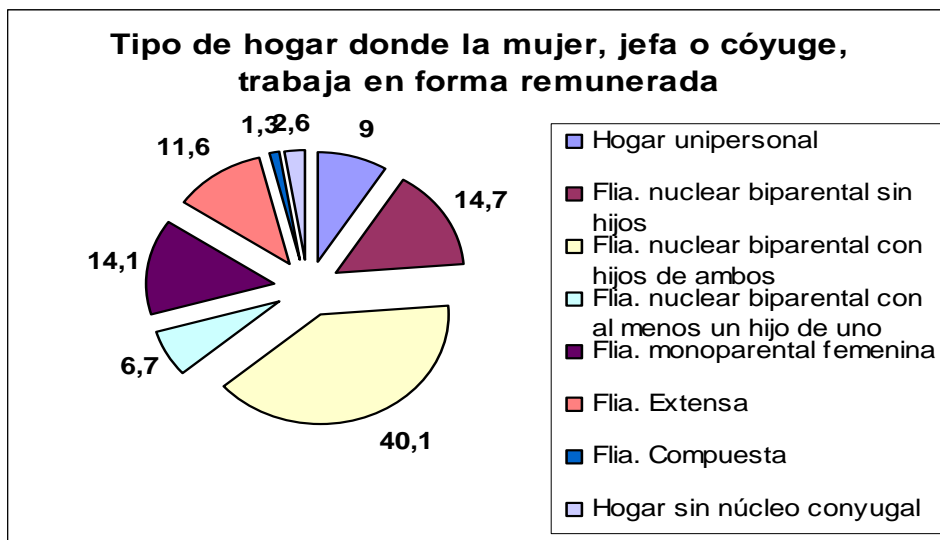
5. TRABAJO E INGRESOS

5.1 Actividad económica de las mujeres

Las tasas de actividad actual de varones y mujeres se ubican en 72 y 51 respectivamente. Las tasas de ocupación en 44 y 66. Mientras que la tasa de desocupación muestra una diferencia sensible, prácticamente el doble para el caso de las mujeres.



Mujer jefa de hogar o cónyuge que trabaja remuneradamente según tipo de hogar			
	No	Si	Total
Hogar unipersonal	27.9	9.0	19.9
Flia. nuclear biparental sin hijos	17.8	14.7	16.5
Flia. nuclear biparental con hijos de ambos	22.6	40.1	30.0
Flia. nuclear biparental con al menos un hijo de uno	3.6	6.7	4.9
Flia. monoparental femenina	6.8	14.1	9.9
Flia. monoparental masculina	2.4	0.0	1.4
Flia. Extensa	11.2	11.6	11.4
Flia. Compuesta	1.2	1.3	1.2
Hogar sin núcleo conyugal	6.4	2.6	4.8
Total	100	100	100



Como se aprecia en el cuadro y gráfica anterior, 60% de las mujeres que trabajan integran hogares biparentales (con o sin hijos), 14% integran hogares monoparentales, 11% hogares extensos y 9% hogares unipersonales.

Mujer jefa o cónyuge que trabaja remuneradamente según ciclo de vida familiar			
	No	Si	Total
Pareja joven sin hijos	24.9	75.1	100
Familia en etapa inicial	41.6	58.4	100
Familia en etapa expansión	40.8	59.2	100
Familia en etapa consolidación/ salida	52.1	47.9	100
Pareja mayor sin hijos	70.4	29.6	100

Al analizar la presencia de mujeres que trabajan remuneradamente según el ciclo de vida familiar, encontramos que:

- En las parejas jóvenes sin hijos representan el 75%
- En las familias en etapa inicial representan el 58%
- En las familias en etapa de expansión representan el 59%
- En las familias en etapa de consolidación representan el 48%
- En las parejas mayores sin hijos representan el 30%

Estos datos nos muestran claramente, la incidencia de los hijos en la participación o no de la mujer en el mercado de trabajo. Obsérvese que en las parejas jóvenes sin hijos el 75% de las mujeres trabajan remuneradamente mientras que en las

parejas con hijos de hasta 12 años de edad, este porcentaje disminuye a 58%. A su vez debemos marcar aquí la influencia de la variable edad, dado que en las parejas mayores solo el 30% de las mujeres trabajan. Esto nos habla de la modificación de algunas de las pautas tradicionales de género entre las generaciones más jóvenes de nuestro país.

Categoría de ocupación según sexo, en porcentajes del total de activos.			
	Hombres	Mujeres	Total
Asalariado privado	54.2	59.4	56.5
Asalariado público	14.0	15.7	14.7
Miembro de cooperativa de producción	0.2	0.1	0.2
Patrón	5.9	2.6	4.4
Cuenta propia sin local o inversión	7.4	5.6	6.6
Cuenta propia con local o inversión	17.3	13.4	15.5
Miembro del hogar no remunerado	1.0	3.1	1.9
Programa público de empleo	0.0	0.2	0.1
Total	100	100	100.0

Al observar la categoría de la ocupación según sexo encontramos que el 56% de los activos se pertenecen a la categoría asalariados privados. 59% de las mujeres y 54% de los varones activos pertenecen a esta categoría. Otro dato interesante corresponde a la categoría patronos, 4% de los activos pertenecen a la misma, y el porcentaje de mujeres es muy inferior al masculino: 2.6% de las mujeres y 5.9% de los varones. Una tendencia inversa se observa en la categoría miembro del hogar no remunerado: 35 de las mujeres y 1% de los varones se concentran en esta categoría.

5.2 Trabajo de la mujer y presencia de menores en el hogar

Tasa de actividad de mujeres entre 14 y 49 años de edad según presencia de menores de 18 años						
	Ningún menor	1 menor	2 menores	3 menores	4 y más	Total
Tasa de actividad	65.4	63.4	55.4	48.2	41.5	64.0

El cuadro anterior nos permite apreciar la incidencia de los menores (generalmente hijos) en el hogar sobre la tasa de actividad femenina para las mujeres menores de 50 años. A medida que aumenta el número de menores en el hogar la tasa de actividad femenina desciende, siendo solo superior a la tasa total, la tasa de actividad de las mujeres de hogares en los que no hay ningún menor.

El siguiente cuadro muestra las tasas de actividad de mujeres cónyuges o jefas de hogar donde hay hijos de la mujer o de su cónyuge entre 0 y 3 años y de 4 a 6 años de edad y estos asisten o no a centros educativos.

Tasa de actividad de mujeres jefas o cónyuges según asistencia de menores⁵ en el hogar a centros educativos						
	Menores entre 0 y 3 años de edad			Menores entre 4 y 6 años de edad		
	No asiste	Asiste	Total	No asiste	Asiste	Total
Tasa de actividad	57.9	78.0	62.9	46.9	66.9	65.3

En primer lugar podemos ver que la tasa de actividad de las mujeres es más alta en los casos en que los menores tienen entre 4 y 6 años de edad (65.3) que cuando los menores tienen hasta 3 años (62.9).

Cuando los niños asisten a centros educativos, en ambos tramos de edad las mujeres incrementan su tasa de actividad en más de 20 puntos porcentuales. Esta diferencia es más fuerte aun entre las mujeres que tienen hijos entre 0 y 3 años. Si los hijos menores de tres años asisten a alguna institución educativa, la tasa de actividad es de 78 y si no asisten es de 58. Queda fuertemente evidenciada la relación entre la tasa de actividad femenina y la concurrencia a instituciones educativas o de cuidado de los hijos. La menor tasa de actividad se da en el caso de las mujeres con hijos o hijos de sus parejas entre 4 y 6 años y no que asisten a centros educativos.

⁵ Hijos/as propios y/o del cónyuge.

El siguiente cuadro muestra la condición de actividad de las mujeres jefas o cónyuges con hijos propios y/o del cónyuge según la asistencia de los menores a centros educativos.

Sabiendo que la responsabilidad del cuidado infantil en el hogar básicamente recae sobre las mujeres de ese hogar, es interesante observar que cuando los menores asisten a centros educativos el porcentaje de ocupadas es un 20% mayor para ambos tramos de edad de los menores (de 0 a 3 años y de 4 a 6 años de edad).

Esto se condice con el mayor porcentaje de inactivas cuando los niños y niñas no asisten a centros educativos.

- 5 de cada 10 mujeres con niños entre 4 y 6 años que no asisten a centros educativos, son inactivas
- 3 de cada 10 mujeres son inactivas cuando los menores asisten a centros educativos.

Condición de actividad de la mujer, jefa o cónyuge, según asistencia de menores⁶ a centros educativos						
	Menores entre 0 y 3 años de edad			Menores entre 4 y 6 años de edad		
	No asiste	Asiste	Total	No asiste	Asiste	Total
Ocupada	47.0	67.8	52.2	36.1	56.3	54.7
Desocupada por 1º vez	0.9	1.8	1.1	0.7	0.8	0.8
Desocupada Propiamente Dicho	9.7	8.1	9.3	9.7	9.6	9.6
Desocupada en seguro de paro	0.2	0.3	0.2	0.4	0.2	0.2
Inactivas	42.1	22.0	37.1	53.1	33.1	34.7
Total	100	100	100	100	100	100

⁶ Hijos/as propios y/o del cónyuge.

5.3 Horas de trabajo

Las principales diferencias entre el promedio de horas trabajadas semanalmente entre varones y mujeres se encuentran en las ramas que tienen que ver con el agro (agricultura, ganadería, caza y silvicultura) y la pesca. También en las actividades no especificadas y en los hogares con servicio doméstico se presentan diferencias que superar las 10 horas semanales entre unos y otras.

Si bien en ninguna rama el promedio de horas trabajadas por las mujeres supera al de los varones, en el comercio, intermediación financiera, en las actividades inmobiliarias y en los servicios de salud por ejemplo, la carga horaria de las mujeres presenta una diferencia de unas 3 horas semanales inferior a la de sus colegas varones.

Promedio de horas trabajadas por semana⁷ según rama de la ocupación principal			
	Mujer	Hombre	Total
Agricultura, Ganadería, Caza y Silvicultura	38.9	48.9	46.8
Pesca	25.8	54.0	50.5
Explotación de Minas y Canteras	44.0	46.2	46.0
Industrias Manufactureras	37.2	45.3	42.3
Suministro de Electricidad. Gas y Agua	40.8	45.8	44.5
Construcción	36.2	40.8	40.7
Comercio. Reparación de Autos y Motocicletas	41.9	45.3	43.9
Hoteles y Restaurantes	40.4	47.5	43.9
Transporte. Almacenamiento y Comunicaciones	40.5	47.8	46.3
Intermediación Financiera	37.2	40.1	38.8
Actividades Inmobiliarias Empresariales y de alquiler	34.0	36.1	35.2
Administración Pública y Defensa. Planes de Seguridad Social	36.9	46.8	43.5
Enseñanza	28.0	33.2	29.2
Servicios Sociales y de Salud	35.1	38.9	36.0
Otras actividades de Servicios Comunitarios. Soc. y Personales	29.8	36.1	32.9
Hogares Privados con Servicio Doméstico	28.4	43.3	29.7
Organizaciones y Órganos extraterritoriales	38.6	42.2	40.4
Actividades no bien especificadas	34.7	45.8	41.0
Total	34.9	44.2	40.2

⁷ Personas ocupadas de 14 años y más.

Las tres ocupaciones presentan mayores diferencias por sexo en la carga horaria semanal son, los trabajadores no calificados, los oficiales, operarios y artes mecánicas y los trabajadores de ocupaciones no identificables. En estas tres categorías la diferencia de la carga horaria oscila entre las 14 y 10 horas semanales.

De entre las ocupaciones que muestran menor diferenciación por sexo están, los miembros del gobierno y los y las empleadas de oficina con una hora de diferencia y cuatro horas respectivamente. Los miembros de los poderes públicos son los que aparecen con mayor carga de trabajo remunerado semanal alcanzando 53 horas de trabajo entre varones y mujeres, lo siguen las Fuerzas Armadas con un promedio de casi 50 horas de trabajo semanal.

Promedio de horas trabajadas por semana⁸ según ocupación principal			
	Mujer	Hombre	Total
Miembros del Poder Ejecutivo y Legislativo	52.4	53.3	52.9
Profesionales. Científicos e Intelectuales	28.9	36.8	31.8
Técnicos y Profesionales de Nivel Medio	33.1	39.4	36.8
Empleados de Oficina	38.1	42.2	39.7
Trabajadores de Servicios y Vendedores de Comercio	38.5	47.7	41.9
Agricultores y Trabajadores Cualificados Agropecuarios y Pesca	36.7	44.8	43.6
Oficiales. Operarios y Artesanos de Artes Mecánicas	32.6	42.3	40.7
Operadores de Instalaciones. y de Máquinas y Montadores	41.5	49.3	48.2
Trabajadores no cualificados	29.7	43.5	36.6
Fuerzas Armadas	42.4	49.8	49.5
Trabajadores que han declarado ocupaciones no identificables	36.9	47.2	43.0
Total	34.9	44.2	40.2

⁸ Personas ocupadas de 14 años y más.

Promedio de horas trabajadas por semana⁹ según categoría de ocupación			
	Mujer	Hombre	Total
Asalariado Privado	35.8	46.0	41.4
Asalariado Público	34.0	43.9	39.2
Miembro de cooperativa de producción	37.3	49.5	46.7
Patrón	43.6	52.3	50.1
Cuenta propia sin local o inversión	20.0	31.5	27.1
Cuenta propia con local o inversión	36.0	41.8	39.6
Miembro del hogar no remunerado	37.5	36.4	37.2
Programa Público de empleo	30.3	33.9	31.0
Total	34.9	42.0	40.2

Las categorías de ocupación en donde la diferencia de carga horaria de trabajo es mayor para los varones son, miembro de cooperativa de producción, cuenta propista sin local y asalariado privado. Mientras que la menor diferencia entre varones y mujeres se entre las personas que participan de programas públicos de empleo.

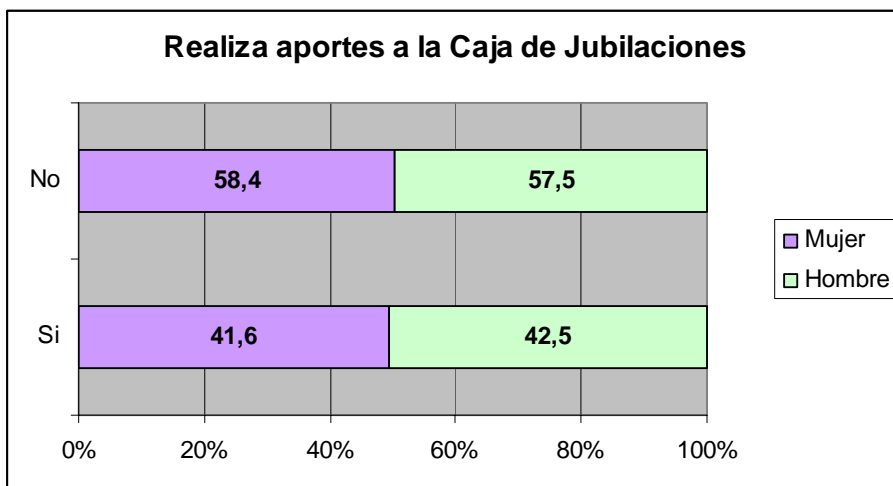
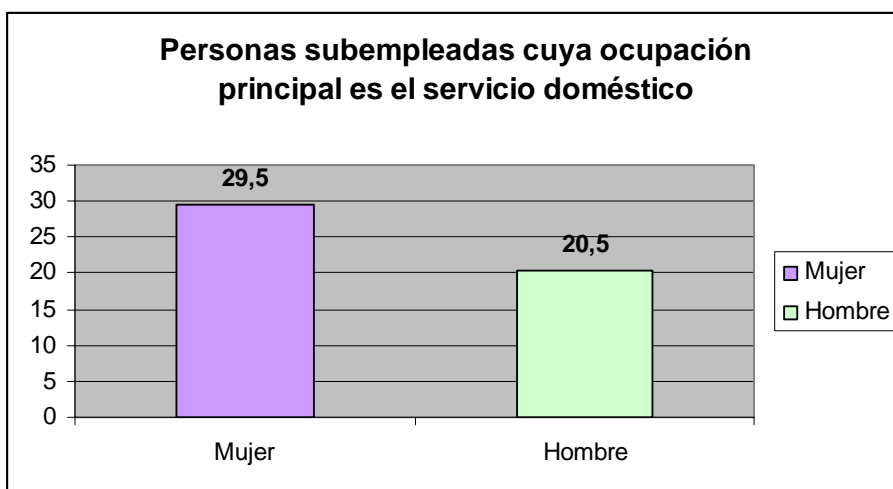
5.4 Servicio Doméstico

El 14% de las mujeres ocupadas trabaja en el servicio doméstico mientras que los varones representan tan solo el 0.2%. Si sumamos a esta observación, que casi el 30% de estas mujeres que trabajan en servicio doméstico en los hogares están subempleadas¹⁰, y que el 58.4% no realiza aportes a la Caja de jubilaciones, la situación de empleo de estas mujeres se torna bastante inestable y sin cobertura de derechos.

⁹ Personas ocupadas de 14 años y más.

¹⁰ Por subempleo se entiende la situación en que la persona trabaja menos de 40 horas semanales considerando todos sus trabajos, que desea trabajar más horas pero que no trabaja más por que no consigue más trabajo y que está disponible para trabajar más.

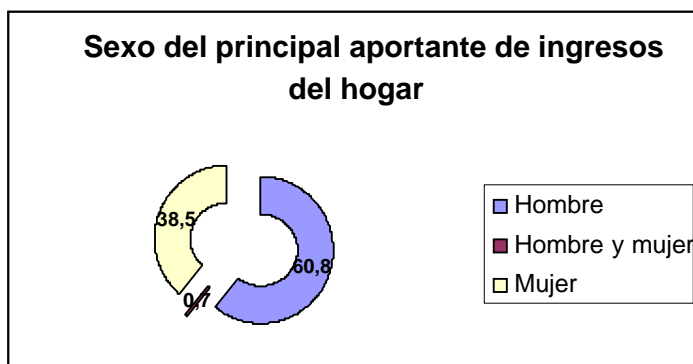
Personas cuya ocupación principal es el servicio doméstico		
	Mujer	Hombre
Servicio domestico en Hogares	14.3	0.2
Otra ocupación	85.7	99.8
Total	100	100



- 1.5 de cada 10 mujeres ocupadas trabaja en el servicio doméstico en los hogares
- 3 de cada 10 mujeres ocupadas en el servicio doméstico está subempleada
- 6 de cada 10 mujeres ocupadas en el servicio doméstico no realiza aportes a la caja de jubilaciones, por lo que no tienen ninguna cobertura social.

5.5 Ingresos

El 61% de los hogares uruguayos tienen como principal aportante a un varón mientras que el 39% de los hogares tienen como principal aportante a una mujer. Prácticamente 4 de cada 10 hogares uruguayos son sostenidos económicamente por una mujer.



Sexo del principal aportante de ingresos corrientes al hogar según sexo del jefe/a			
	Jefa Mujer	Jefe Varón	Total
Hombre	15.5	82.9	60.8
Hombre y mujer	0.4	0.9	0.7
Mujer	84.1	16.2	38.5
Total	100	100	100

Es evidente que existe una fuerte correspondencia entre el sexo del jefe o jefa y el sexo del principal aportante, aunque en el caso de la jefatura femenina y el principal aporte por parte de la mujer, el porcentaje es 1.2 mayor que en el caso de los varones.

Si observamos el porcentaje de ingresos que aportan las mujeres, encontramos que en el 24% de los hogares las mujeres no aportan ingresos pero en el otro extremo, el 23% de los hogares son mantenidos exclusivamente por una mujer. A su vez, encontramos que 15% de los hogares se encuentran en situación de co-provisión económica, es decir donde las mujeres aportan entre el 40 y el 60% de los ingresos totales.

Porcentaje de aporte de los ingresos personales de las mujeres en el total de los ingresos personales de los miembros del hogar.	
	Porcentaje
0%	23.8
Hasta 39% (desde 1%)	28.6
40 a 59%	15.0
60 a 79%	7.1
80 y más (hasta 99%)	2.9
100%	22.7
Total	100

De cada 100 hogares uruguayos:

- 28 cuentan con hasta un 40% de ingreso femenino
- 24 son mantenidos exclusivamente por varones
- 23 son mantenidos exclusivamente por mujeres
- 15 son hogares de coprovisión económica
- 10 cuentan con mayor aporte femenino (60% y más del total de ingresos)

Esto permite cuestionar o derribar el mito que otorga a las mujeres la condición de ingreso secundario en los hogares.

Al analizar el aporte económico según tipo de hogares, encontramos que:

- 62% de los hogares unipersonales son mantenidos económicamente por una mujer
- 60% de los hogares monoparentales son mantenidos exclusivamente por una mujer
- 44% de los hogares sin núcleo conyugal son mantenidos por mujeres
- 36% de los hogares biparentales sin hijos y 45% de los biparentales con hijos de ambos miembros de la pareja cuentan con hasta un 40% de ingreso femenino
- 49% de las familias reconstituidas cuentan con hasta un 40% de ingreso femenino

La situación de co-provisión económica, la encontramos en 24% de los biparentales sin hijos, 19% de los biparentales con hijos de ambos y 23% de los

reconstituidos. Las mujeres aportan la mayoría o la totalidad de los ingresos en 12% de los biparentales sin hijos, 11% de los biparentales con hijos de ambos y 14% de los biparentales reconstituidos.

Porcentaje de ingresos personales del hogar que aportan las mujeres									
	Unipersonal	Nuclear biparental s/ hijos	Nuclear biparental c/ hijos ambos	Nuclear biparental c/hijo de uno	Nuclear monop. femenina	Nuclear monop. masculina	Familia extensa	Familia compuesta	Hogar sin núcleo conyugal
0%	37.8	27.8	25.7	13.9	1.8	75.1	9.6	11.6	18.6
Hasta 39%	0.1	35.9	45.5	49.2	8.7	15.6	35.7	38.8	14.4
40 a 59%	0.0	24.2	18.6	22.6	9.5	5.7	21.1	21.0	10.6
60 a 79%	0.0	7.4	6.7	10.3	11.6	2.9	13.4	15.7	7.6
80 a 99%	0.0	2.1	2.0	2.2	9.5	0.4	5.8	5.5	4.3
100%	62.1	2.6	1.6	1.8	58.9	0.2	14.5	7.4	44.4
Total	100	100	100	100	100	100	100	100	100

Relación entre el ingreso masculino y el femenino

En 2006 la remuneración media de las mujeres por hora de trabajo en su ocupación principal representaba un 88% de la remuneración media de los varones. La opción ha sido de trabajar con la relación de ingresos controlada por horas de trabajo para aislar el efecto de la diferencia de horas dedicadas por varones y mujeres al trabajo remunerado. El ingreso promedio por hora de trabajo para la mujer es de 53 pesos mientras que en el caso de los varones asciende a 60 pesos.

Remuneración media por hora de trabajo de las personas ocupadas de 14 años y más (en pesos corrientes 2006), según sexo			
Mujer	Hombre	Total	Brecha M/H
52.8	60.1	56.9	0.88

En términos generales y al comparar la evolución de la brecha por hora en los ingresos, encontramos que la misma se ha modificado levemente, aumentando la distancia entre los ingresos masculinos y femeninos: 91% en 2001 y es 88% en 2006

Evolución de la relación entre la remuneración media por hora de trabajo de mujeres y hombres del 2001¹¹ al 2006						
Año	2001	2002	2003	2004	2005	2006
Brecha	90.9	94.2	89.2	92.1	91.4	87.9

Como se observa en el siguiente cuadro, para todos los niveles educativos existe una brecha salarial que favorece a los varones; esta brecha aumenta a medida que aumenta el nivel educativo, con la excepción del nivel educativo correspondiente a educación terciaria no universitaria. Las brechas más pronunciadas se dan en educación terciaria universitaria y en educación de segundo ciclo secundario.

Remuneración promedio por hora de trabajo según nivel educativo de las personas ocupadas de 14 años y más (en pesos corrientes 2006) y según sexo				
	Mujer	Hombre	Total	Brecha M/H
Sin instrucción	37.3	39.3	38.6	0.94
Primaria	32.6	40.8	37.8	0.80
Secundaria Ciclo Básico / UTU	36.5	45.9	42.4	0.79
Secundaria 2º Ciclo	50.3	70.0	60.1	0.72
Técnica 2º Ciclo	47.7	60.7	56.5	0.67
Terciaria no Universitaria	81.3	92.7	85.2	0.87
Terciaria Universitaria	107.6	152.0	128.7	0.70

La brecha de ingreso de las mujeres con relación a los varones es de:

- 67% en educación técnica
- 70% en educación universitaria
- 72% en educación media
- 79% en educación secundaria básica
- 80% en educación primaria

Otro elemento interesante para analizar relacionado a los ingresos refiere a la población con y sin ingresos propios, recordemos que este es uno de los indicadores sugeridos internacionalmente para dar cuenta de los procesos de pobreza que afectan diferencialmente a varones y mujeres.

¹¹ Para los años 2001 al 2005 los valores son calculador sobre datos del país urbano, ya que solamente para el año 2006 se cuenta con información de cobertura nacional.

Un primer elemento que surge del cuadro siguiente es que 29% de las mujeres y 16% de los varones en el país no cuenta con ingresos propios.

Percepción de ingresos propios según sexo y tramos de edad						
Tramos de Edad	Mujeres			Hombres		
	Tienen Ingresos Propios			Tienen Ingresos Propios		
	Si	No	Total	Si	No	Total
14 a 19	20.3	79.7	100	28.9	71.1	100
20 a 24	59.6	40.4	100	73.6	26.4	100
25 a 29	74.9	25.1	100	89.3	10.7	100
30 a 39	78.7	21.3	100	94.9	5.1	100
40 a 49	78.4	21.6	100	96.0	4.0	100
50 a 59	73.7	26.3	100	94.5	5.5	100
60 y más	85.2	14.8	100	96.3	3.7	100
Total	71.0	29.0	100	83.8	16.2	100

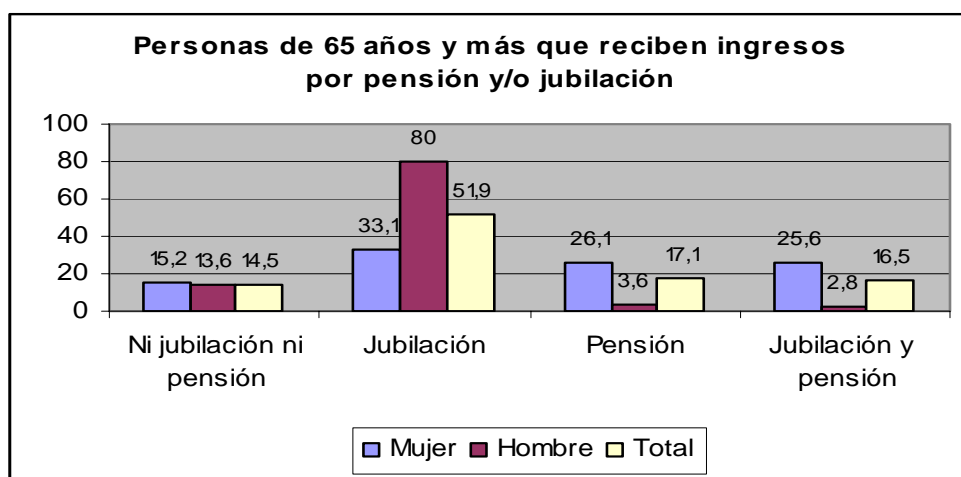
A partir de los 20 años de edad, el porcentaje de hombre que percibe ingresos propios supera el 70% mientras que las mujeres llegan a este porcentaje sólo a partir de los 24 años. En los tramos de edad productiva, entre los 25 y 59 años de edad, los varones oscilan entre el 89 y 96% de quienes perciben ingresos propios mientras que entre las mujeres este porcentaje no supera el 78.7% en el tramo de 30 a 39 años de edad. Existe una diferencia de aproximadamente 20 puntos porcentuales entre ambos sexos entre los 25 y 59 años de edad de las personas.

Entre las personas de 60 años y más la diferencia entre varones y mujeres tiende a atenuarse aunque mantiene unos 12 puntos porcentuales a favor de la percepción de ingresos propios de los varones. Esta disminución de la diferencia está relacionada seguramente a la percepción de pensiones de diverso tipo por parte de las mujeres junto a la mayor expectativa de vida de estas.

La mayor brecha entre varones y mujeres se da en el tramo de 50 a 59 años de edad donde los varones tienen ingresos propios en un 94.5% mientras que las mujeres en un 73.7% lo que implica una diferencia de casi 21 puntos porcentuales.

Las dos menores brechas de percepción de ingresos se dan en ambos extremos de edad, es decir entre las personas más jóvenes donde mujeres y varones se diferencian por 8.7 puntos porcentuales y entre los más viejos, donde la diferencia es de 11.2 puntos porcentuales.

En cuanto a la percepción de ingresos de los adultos mayores, las mujeres reciben pensiones en mayor medida que los varones, mientras que estos tienen acceso a una jubilación en el 80% de los casos, las mujeres receptoras de jubilación representan un 33%. Entre quienes no reciben ni jubilaciones ni pensiones las mujeres aparecen con una desventaja de 1.6 puntos porcentuales.



6. POBREZA Y VULNERABILIDAD

En el presente capítulo analizaremos las situaciones de pobreza en hogares y personas, en ambos casos trabajando con las localidades urbanas de 5.000 habitantes y más y con la línea de pobreza construida por el INE en 2002¹².

Porcentaje de personas en hogares pobres e indigentes según sexo y área geográfica						
	Hogares Pobres			Hogares Indigentes		
	Hombre	Mujer	Total	Hombre	Mujer	Total
Montevideo	28.5	27.0	27.7	3.0	2.8	2.9
Interior	26.6	26.1	26.3	1.1	1.1	1.1
Total País	27.5	26.6	27.0	2.0	1.9	1.9

El cuadro anterior nos permite observar la magnitud actual de la pobreza en nuestro país: 27% de las personas son pobres y 2% indigentes.

Del total de los hogares el 18.3 son hogares pobres en el Uruguay urbano. Las diferencias de acuerdo al sexo del jefe del hogar son menores al 2%. La pobreza alcanza al 19% de los hogares con jefatura masculina y al 17.3 de los de jefatura femenina.

En términos de indigencia, 1 de cada 100 hogares en Uruguay es indigente.

Hogares pobres e indigentes según sexo del jefe/a y área geográfica						
	Hogares Pobres			Hogares Indigentes		
	Hombre	Mujer	Total	Hombre	Mujer	Total
Montevideo	20.0	17.4	19.0	1.6	1.5	1.6
Interior	17.9	17.1	17.7	0.6	0.8	0.6
Total País	18.9	17.3	18.3	1.0	1.2	1.1

¹² Pobreza y Desigualdad en Uruguay 2006. Vigorito, Andrea y Amarante, Verónica. Instituto Nacional de Estadística

Personas en hogares pobres e indigentes según tramos de edad y sexo en total de la población				
	Hogar pobre		Hogar indigente	
	Hombre	Mujer	Hombre	Mujer
Hasta 13 años	47.6	48.1	4.1	4.4
14 a 19	36.0	37.1	3.0	3.0
20 a 24	23.4	27.6	1.8	2.0
25 a 29	23.6	28.9	1.5	1.8
30 a 39	26.4	30.3	1.6	1.9
40 a 49	22.1	22.0	1.2	1.4
50 a 59	15.8	15.2	0.7	0.8
60 y más	9.9	8.3	0.2	0.2
Total	27.5	26.6	2.0	1.9

Hasta los 39 años de edad, de las personas que viven en hogares pobres, existe una proporción mayor de mujeres que de varones. La mayor diferencia entre ambos sexos se da en el rango de edad de 25 a 29 años, donde los varones en hogares pobres son un 23.6% mientras que las mujeres representan un 28.9%.

A partir de los 40 años de edad, las diferencias se atenúan hasta llegar a los 60 y más donde el porcentaje de varones pobres es 1.6% superior al de mujeres en ese mismo rango de edad.

En cuanto a las personas viviendo en hogares indigentes la situación de las mujeres parece más desventajosa aún ya que ellas representan porcentajes mayores en todos los rangos de edad, menos en el de 60 y más donde varones y mujeres aparecen con el mismo porcentaje (0.2%).

Mujeres según percepción de ingresos propios en relación a línea de pobreza			
	Hogar no pobre	Hogar pobre	Total
Sin ingreso propio	71.6	28.4	100
Con ingreso propio	83.0	17.0	100
Total	79.5	20.5	100
Sin ingreso propio	27.9	42.7	30.9
Con ingreso propio	72.1	57.3	69.1
Total	100	100	100

Si retomamos el análisis de las personas que cuentan o no con ingresos propios, encontramos que 42.7% de las mujeres que viven en hogares pobres no cuenta con ingresos propios, mientras que en los hogares no pobres este porcentaje es de 27.9.

De las mujeres que no cuentan con ingresos propios, 3 residen en hogares pobres y 1 en hogares no pobres.

Roles de los jóvenes entre 14 y 24 años según relación a línea de pobreza y sexo						
	Hogar no pobre		Hogar pobre		Total	
	Hombre	Mujer	Hombre	Mujer	Hombre	Mujer
Trabaja/hogar/estudia	3.7	7.6	1.2	3.0	2.9	6.1
Trabaja/hogar	7.9	12.9	8.0	11.4	7.9	12.4
Trabaja/estudia	8.4	4.8	3.9	1.9	7.0	3.8
Estudia/hogar	10.1	25.0	8.4	20.8	9.6	23.6
Estudia	36.8	30.9	26.7	20.2	33.7	27.4
Hogar	2.5	10.6	6.7	32.5	3.8	17.8
Trabaja	22.9	5.2	25.9	3.8	23.8	4.7
Otra situación	7.7	3.0	19.2	6.5	11.3	4.2
Total	100	100	100	100	100	100

Al analizar las categorías que incluyen el componente tareas del hogar en los roles de los jóvenes, es interesante destacar que los varones suman en todos estas categorías un 24% no importando si viven en hogares pobres o no pobres. Esto podría estar implicando que el involucramiento de los varones en las tareas del hogar no está relacionado con la situación de pobreza. Si realizamos el mismo análisis para el caso femenino, encontramos diferencias en la dedicación parcial o exclusiva a las tareas del hogar según se trata de hogares pobres o no pobres.

Por otra parte, si sumamos la categoría donde existe el componente estudio, entre las mujeres de hogares no pobres este llega casi al 70% mientras que en las mujeres que viven en hogares pobres, este porcentaje alcanza el 45.9% de las mujeres jóvenes.

Diferencia porcentual entre mujeres y varones para los roles entre hogares pobres y no pobres		
	Hogares no pobres	Hogares pobres
Trabaja/hogar/estudia	3.9	1.8
Trabaja/hogar	5.0	3.4
Trabaja/estudia	-3.6	-2
Estudia/hogar	14.9	12.4
Estudia	-5.9	-6.5
Hogar	8.1	25.8
Trabaja	-17.7	-22.1
Otra situación	-4.7	12.7

Construyendo una tabla con las diferencias entre los porcentajes de mujeres y varones según las categorías de roles juveniles en hogares pobres y no pobres se visualizan cuestiones sorprendentes.

- En todas las categorías en que existe el componente tareas del hogar , hay un mayor porcentaje de mujeres tanto para hogares pobres como para hogares no pobres
- En la categoría que implica exclusivamente dedicación a las tareas del hogar, las mujeres en hogares pobres tienen una diferencia de 25.8 puntos porcentuales por encima de sus pares varones, mientras que las mujeres jóvenes que se dedican exclusivamente al hogar en hogares no pobres superan a sus pares varones en 8.1 puntos porcentuales.

7. SALUD

Como se observa en el siguiente cuadro, 4% de la población no tiene derechos de atención de su salud, con un porcentaje similar para varones y mujeres, 43% de la población atiende su salud en salud pública, observándose un porcentaje mayor de mujeres que de varones en esta situación. Un 44% de la población atiende su salud en las mutualistas, siendo mayor el porcentaje de varones en este caso

Cobertura de salud según sexo			
	Hombre	Mujer	Total
Sin derechos	4.4	3.3	3.8
MSP/H. Clínicas	40.2	45.2	42.9
Mutualista	45.9	42.8	44.2
Sólo otros	9.5	8.7	9.1
Total	100	100	100

Cobertura de salud y emergencia móvil según sexo			
	Hombre	Mujer	Total
Sin derechos	3.6	2.5	3.0
Sólo Emer móvil	0.8	0.8	0.8
MSP/H. Clínicas	36.2	40.0	38.3
MSP/H. Clínicas y Emer. Móvil	4.0	5.2	4.6
Mutualista	25.3	20.1	22.5
Mutualista y Emer. Móvil	20.6	22.7	21.7
Sólo otros	6.6	5.7	6.1
Sólo otros y Emer. Móvil	2.9	3.0	3.0
Total	100	100	100

Si bien en la categoría de sólo emergencia móvil, varones y mujeres no presentan diferencias, cuando hay una cobertura de salud sea esta Salud Pública o mutualista, las mujeres tienden más a afiliarse también a una emergencia móvil.

Cobertura de salud y emergencia móvil según sexo y área geográfica				
		Hombre	Mujer	Total
Montevideo	Sin derechos	4.2	2.7	3.4
	Sólo Emer móvil	1.2	1.0	1.1
	MSP/H. Clínicas	24.2	25.3	24.8
	MSP/H. Clínicas y Emer. móvil	4.4	5.1	4.8
	Mutualista	18.9	15.9	17.3
	Mutualista y Emer. Móvil	37.2	40.3	38.9
	Sólo otros	5.3	4.8	5.0
	Sólo otros y Emer. Móvil	4.8	4.8	4.8
	Total	100	100	100
Interior localidades de 5.000 habitantes y más	Sin derechos	3.2	2.4	2.8
	Sólo Emr móvil	0.6	0.7	0.7
	MSP/H. Clínicas	43.4	48.8	46.3
	MSP/H. Clínicas y Emer. móvil	4.4	5.9	5.2
	Mutualista	26.7	21.5	23.9
	Mutualista y Emer. Móvil	11.6	11.8	11.7
	Sólo otros	8.1	6.7	7.3
	Sólo otros y Emer. Móvil	2.1	2.1	2.1
	Total	100	100	100
Interior localidades de menos de 5.000 habitantes	Sin derechos	2.7	1.8	2.3
	Sólo Emer móvil	0.3	0.3	0.3
	MSP/H. Clínicas	53.0	62.7	57.9
	MSP/H. Clínicas y Emer. móvil	1.4	2.1	1.7
	Mutualista	33.2	24.9	29.0
	Mutualista y Emer. Móvil	2.2	2.3	2.2
	Sólo otros	6.8	5.5	6.2
	Sólo otros y Emer. Móvil	0.4	0.5	0.4
	Total	100	100	100
Interior Rural	Sin derechos	3.6	2.5	3.0
	Sólo Emer móvil	0.3	0.4	0.4
	MSP/H. Clínicas	40.7	51.5	45.8
	MSP/H. Clínicas y Emer. móvil	1.9	2.7	2.3
	Mutualista	44.6	33.9	39.5
	Mutualista y Emer. Móvil	4.6	4.5	4.5
	Sólo otros	3.9	4.0	3.9
	Sólo otros y Emer. Móvil	0.5	0.6	0.5
	Total	100	100	100

Del cuadro anterior se destaca la diferente modalidad de cobertura en salud que presenta Montevideo con respecto al interior del país. Mientras que en Montevideo más del 50% de la población está afiliado a una mutualista (56.2%), y un 30% hace uso de los servicios de Salud Pública, en el Interior la relación es inversa, un 51.5% en localidades de 5.000 habitantes y más se atienden en dependencias del MSP y en las localidades menores lo hace un 59.6%, en tanto la cobertura de las mutualistas no supera el 35.6% y 31.2% respectivamente. En cuanto al componente de Emergencia médica, el porcentaje de población afiliados a estos servicios es sensiblemente menor en el interior que en Montevideo.

En términos de género las mayores diferencias de cobertura se dan en el interior rural y en las localidades menores, donde son las mujeres las que presentan los mayores porcentajes de uso de servicios públicos, mientras que los varones cuentan en más de un 20% que las mujeres con asistencia en mutualistas.

Cobertura de salud y emergencia móvil según tramos de edad y sexo										
		Hasta 13 años	14 a 19	20 a 24	25 a 29	30 a 39	40 a 49	50 a 59	60 y más	Total
Hombre	Sin derechos	2.1	3.9	5.4	5.5	5.0	4.2	4.3	2.0	3.6
	Sólo Emer móvil	0.7	0.9	1.3	0.8	1.0	0.8	0.8	0.5	0.8
	MSP/H. Clínicas	56.5	52.9	34.4	28.1	26.4	24.9	24.0	25.5	36.2
	MSP/H. Clínicas y Emer. móvil	6.5	4.0	2.3	1.9	1.8	1.7	2.3	6.4	4.0
	Mutualista	8.5	13.2	29.7	36.9	38.9	37.3	34.3	25.1	25.3
	Mutualista y Emer. móvil	14.1	15.2	20.4	19.8	18.7	21.6	23.5	31.6	20.6
	Sólo otros	8.0	7.5	4.8	5.8	6.3	6.9	7.3	4.8	6.6
	Sólo otros y Emer. Móvil	3.6	2.5	1.8	1.3	1.8	2.6	3.5	4.1	2.9
	Total	100	100	100	100	100	100	100	100	100
Mujer	Sin derechos	2.2	3.4	3.7	3.7	3.3	2.7	2.9	0.9	2.5
	Sólo Emer móvil	1.1	0.9	0.9	0.9	0.9	0.8	0.7	0.5	0.8
	MSP/H. Clínicas	57.1	54.4	45.6	41.0	39.3	35.5	31.5	23.8	40.0
	MSP/H. Clínicas y Emer. móvil	5.9	4.1	3.1	2.9	2.8	3.1	4.6	9.0	5.2
	Mutualista	8.3	12.3	20.5	25.8	27.2	27.2	26.2	21.1	20.1
	Mutualista y Emer. móvil	13.6	14.6	19.8	19.8	18.9	22.2	24.7	37.7	22.7
	Sólo otros	8.3	7.5	4.7	4.2	5.2	5.9	5.7	3.3	5.7
	Sólo otros y Emer. Móvil	3.6	2.8	1.8	1.6	2.5	2.6	3.7	3.7	3.0
	Total	100	100	100	100	100	100	100	100	100

En cuanto a los tramos de edad se mantiene las diferencias por sexo siendo los varones los que tienen una mayor cobertura mutual y las mujeres se atiende en mayor porcentaje en Salud Pública, aunque se afilian más que los varones a Emergencias Médicas. En términos de edad esta tendencia de mayor afiliación mutual de los varones se revierte al llegar a los 60 años y más donde las mujeres aparecen con una cobertura del 58.8% en mutualistas mientras que los varones representan un 56.7%. Por último es de destacar que son los niños menores de 13 años, tanto niños como niñas, el tramo de edad que más porcentajes de asistencia en Salud Pública presenta. Parece que recién en el tramo de 20 a 24 años de edad comienzan las diferencias de cobertura por sexo, hasta entonces, niños, niñas y jóvenes en su amplia mayoría tienen cobertura pública.

8. ACCESO A RECURSOS Y SERVICIOS

8.1 Acceso a la vivienda y a la propiedad

El cuadro siguiente nos permite observar la situación de la vivienda en nuestro país. Un primer elemento a destacar es que el 51% de la población es propietaria de la vivienda y el terreno y ya la pagó. En este punto, se observa una leve superioridad de propietarias mujeres sobre los propietarios varones, considerando en ambos casos a los jefes de hogar.

Tenencia de la vivienda según sexo del jefe/a			
	Mujer	Hombre	Total
Propietario de la vivienda y el terreno y la está pagando	8.7	9.6	9.3
Propietario de la vivienda y el terreno y ya la pagó	52.4	50.9	51.4
Propietario solamente de la vivienda y la está pagando	1.4	1.5	1.5
Propietario solamente de la vivienda y ya la pagó	5.2	6.1	5.8
Inquilino o arrendatario de la vivienda	16.5	15.1	15.5
Ocupante con relación de dependencia	0.7	3.2	2.4
Ocupante gratuito	14.1	12.6	13.1
Ocupante sin permiso del propietario	1.0	0.9	1.0
Total	100	100	100

La misma tendencia la observamos tanto en Montevideo como en el interior del país, en localidades de menos de 5000 habitantes y de más de 5000 habitantes. En el interior rural, la diferencia en la propiedad de la vivienda a favor de las mujeres es mayor. 65% de las mujeres jefas de hogar y 48% de los varones jefes de hogar son propietarios de la vivienda y el terreno en el medio rural.

Tenencia de la vivienda según sexo del jefe/a y área de residencia				
		Mujer	Hombre	Total
Montevideo	Propietario de la vivienda y el terreno y la está pagando	9.8	10.3	10.1
	Propietario de la vivienda y el terreno y ya la pagó	46.6	46.0	46.2
	Propietario solamente de la vivienda y la está pagando	1.4	1.5	1.5
	Propietario solamente de la vivienda y ya la pagó	6.5	8.5	7.7
	Inquilino o arrendatario de la vivienda	21.3	20.6	20.9
	Ocupante con relación de dependencia	0.5	1.1	0.9
	Ocupante gratuito	12.5	10.6	11.3
	Ocupante sin permiso del propietario	1.2	1.3	1.3
	Total	100	100	100
Interior localidades de 5.000 o más habitantes	Propietario de la vivienda y el terreno y la está pagando	7.3	9.6	8.9
	Propietario de la vivienda y el terreno y ya la pagó	57.9	55.2	56.0
	Propietario solamente de la vivienda y la está pagando	1.5	1.7	1.6
	Propietario solamente de la vivienda y ya la pagó	4.0	4.7	4.5
	Inquilino o arrendatario de la vivienda	12.5	12.8	12.7
	Ocupante con relación de dependencia	0.5	1.3	1.0
	Ocupante gratuito	15.5	14.0	14.4
	Ocupante sin permiso del propietario	0.9	0.8	0.9
	Total	100	100	100
Interior localidades de menos de 5.000 habitantes	Propietario de la vivienda y el terreno y la está pagando	12.0	14.6	13.9
	Propietario de la vivienda y el terreno y ya la pagó	58.0	54.5	55.5
	Propietario solamente de la vivienda y la está pagando	1.4	1.3	1.4
	Propietario solamente de la vivienda y ya la pagó	2.9	3.6	3.4
	Inquilino o arrendatario de la vivienda	9.3	11.0	10.5
	Ocupante con relación de dependencia	0.8	1.7	1.5
	Ocupante gratuito	15.3	13.0	13.6
	Ocupante sin permiso del propietario	0.2	0.3	0.3
	Total	100	100	100
Interior Rural	Propietario de la vivienda y el terreno y la está pagando	1.9	2.7	2.6
	Propietario de la vivienda y el terreno y ya la pagó	64.9	47.7	49.9
	Propietario solamente de la vivienda y la está pagando	0.4	0.6	0.6
	Propietario solamente de la vivienda y ya la pagó	4.8	4.6	4.6
	Inquilino o arrendatario de la vivienda	3.3	5.2	5.0
	Ocupante con relación de dependencia	6.7	24.4	22.1
	Ocupante gratuito	17.7	14.5	14.9
	Ocupante sin permiso del propietario	0.3	0.3	0.3
	Total	100	100	100

Sexo del propietario/a según sexo del jefe/a en hogares con propiedad de la vivienda			
	Mujer	Hombre	Total
Mujer	87.5	10.8	36.1
2 mujeres	3.3	0.2	1.3
Hombre	1.6	29.3	20.2
Hombre y mujer (2 propietarios)	7.5	58.9	42.0
2 hombres	0.1	0.7	0.5
Total	100	100	100

Existe una correspondencia, entre la jefatura del hogar y la propiedad de la vivienda, en el caso en que la mujer es la jefa de hogar, simultáneamente en un 87.5% de los casos es la propietaria de la vivienda. Esto no se repite cuando el hombre es el jefe y dueño de la vivienda, ya que esta correspondencia se da en un 29% de los casos, pero lo significativo aparece para confirmar la idea de que es el hombre el que se declara jefe del hogar cuando hay una pareja, ya que dentro de la jefatura masculina, el mayor porcentaje de propietarios de la vivienda está en la categoría un hombre y una mujer.

Sexo del propietario/a de la vivienda según tipo de hogar									
	Unipersonal	Nuclear biparental s/ hijos	Nuclear biparental c/ hijos ambos	Nuclear biparental c/hijo de uno	Nuclear monop. femenina	Nuclear monop. masculina	Familia extensa	Familia compuesta	Hogar sin núcleo conyugal
Mujer	67.6	13.6	10.5	32.8	91.6	3.0	39.0	37.6	56.9
2 mujeres	0.0	0.0	0.1	0.4	3.7	0.3	3.0	1.1	9.8
Hombre	32.4	17.1	17.6	32.7	1.2	90.0	15.6	22.3	17.9
Hombre y mujer (2 propietarios)	0.0	69.3	71.6	33.5	3.2	2.2	41.8	38.8	10.1
2 hombres	0.0	0.0	0.2	0.6	0.2	4.5	0.6	0.2	0.5
Total	100	100	100	100	100	100	100	100	100

En el caso de la propiedad de la vivienda según tipo de hogar veremos una tendencia como la anterior pero con más datos que la ilustren. Cuando hablamos de hogares unipersonales, y como ya vimos, básicamente nos referimos a mujeres viviendo solas, coincide con la propiedad de la vivienda, ya que entre los hogares unipersonales más del 67% de las propietarias son una mujer.

Cuando hablamos de hogares nucleares, con o sin hijos, el 70% de los propietarios son un hombre y una mujer, pero cuando hablamos de hogares ensamblados o reconstituidos, aparece una singularidad: la propiedad de la vivienda esta dividida en tercios muy parejos entre una propietaria mujer (32.8%), un propietario varón (32.7%) y una mujer y un varón como propietarios (33.5%), diferencia sustantiva con los casos de hogares nucleares “tradicionales”.

En los casos de monoparentalidad en el hogar, la propiedad de la vivienda coincide con el padre/madre a cargo de los hijos, es decir, cuando el hogar es monoparental femenina, las mujeres son propietarias de la vivienda en un 91.6% y cuando el hogar es monoparental masculino, los varones son propietarios en un 90%.

Otro dato interesante que se desprende de este cuadro es que en los hogares sin núcleo conyugal vemos a las mujeres como propietarias mayoritarias (56.9%).

Sexo del propietario/a según tipo de vivienda					
	Casa	Apto. o casa en complejo habitacional	Apto. en edificio de altura	Apto. en edificio de una planta	Local no destinado a vivienda
Mujer	34.1	40.5	47.8	45.2	23.2
2 mujeres	1.3	0.8	1.9	0.9	0.0
Hombre	20.7	17.6	16.9	20.2	53.7
Hombre y mujer (2 propietarios)	43.4	40.8	33.2	33.3	23.1
2 hombres	0.5	0.3	0.2	0.4	0.0
Total	100	100	100	100	100

Forma de obtención de la vivienda según sexo del propietario/a						
	Mujer	2 Mujeres	Hombre	Hombre y mujer (2 prop)	2 Hombres	Total
Recursos Propios	53.0	39.7	53.8	63.0	40.6	57.0
Crédito privado bancario	3.2	4.3	2.9	5.6	2.1	4.1
Fondos de cooperativas	1.7	0.0	2.3	2.2	0.0	2.0
Otros créditos privados	1.2	1.2	1.5	2.0	1.7	1.6
Herencia	21.6	42.5	24.6	7.0	44.0	16.6
Se la regalaron	2.6	1.5	2.4	1.0	0.7	1.9
Crédito o programa público	16.7	10.7	12.6	19.1	10.9	16.7
Total	100	100	100	100	100	100

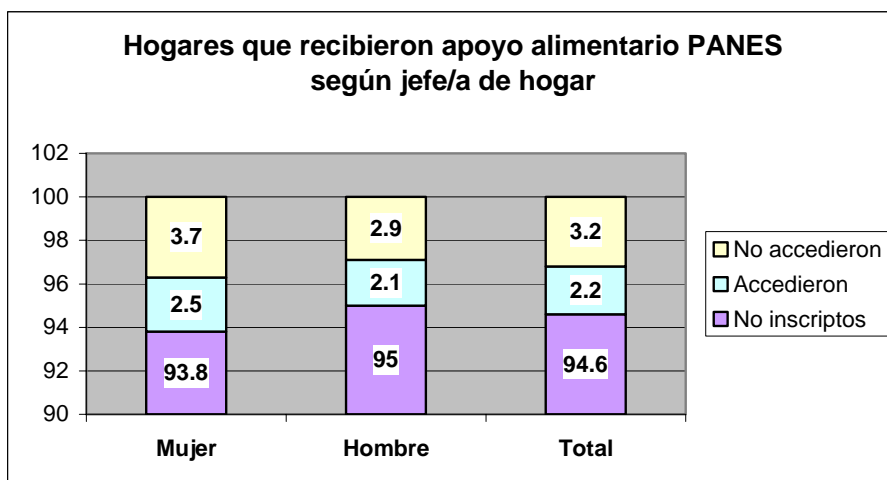
Tanto en el caso de la mujer como del varón cuando son únicos propietarios, la forma más frecuente de obtención de la vivienda es a través de recursos propios. Cuando los propietarios son un varón y una mujer esta forma sigue siendo la mayoritaria (63.0%), pero también aparece en 2 de cada 10 casos el crédito o programa público para la obtención de la vivienda. Existe una diferencias de 4.1 puntos porcentuales entre la opción de crédito o programa público a favor de las propietarias mujeres. Tanto para el caso de 2 mujeres propietarias como para el caso de 2 varones, la herencia es la forma más frecuente de adquisición de la vivienda.

8.2 Acceso a las prestaciones sociales

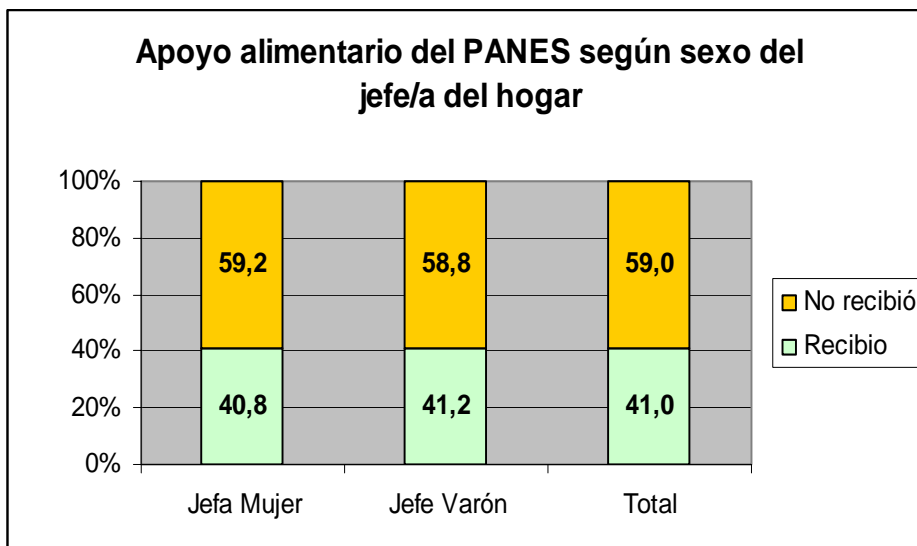
Políticas sociales destinadas a hogares

Plan Nacional de Atención a la Emergencia Social (PANES): Apoyo Alimentario e Ingreso Ciudadano

Como se observa en la siguiente gráfica, los hogares que accedieron al programa de apoyo alimentario representan un 2.2% del total



Del 2.2% de hogares que accedieron al Apoyo Alimentario del PANES, 40.8% son hogares de jefatura femenina y 51.2% son hogares con jefes varones.

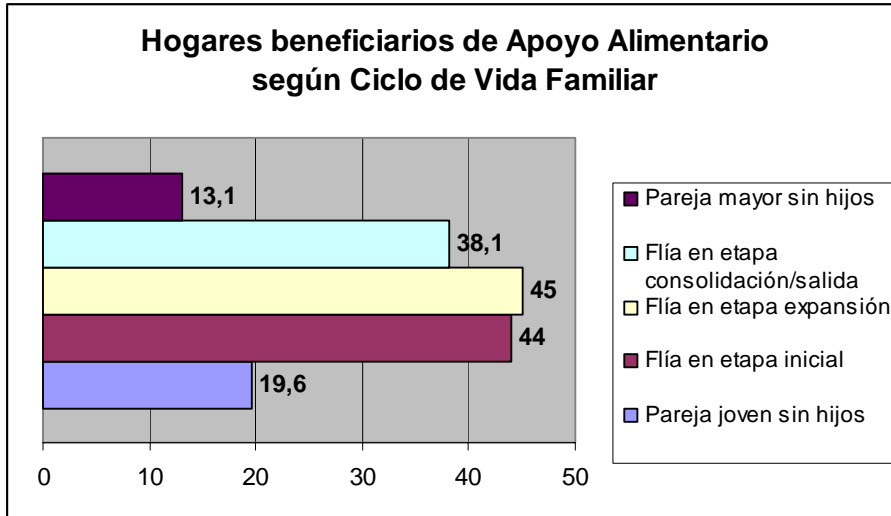


Si consideramos solamente los inscriptos en el programa, encontramos que promedialmente 1 de cada 3 hogares inscriptos ha recibido el apoyo.

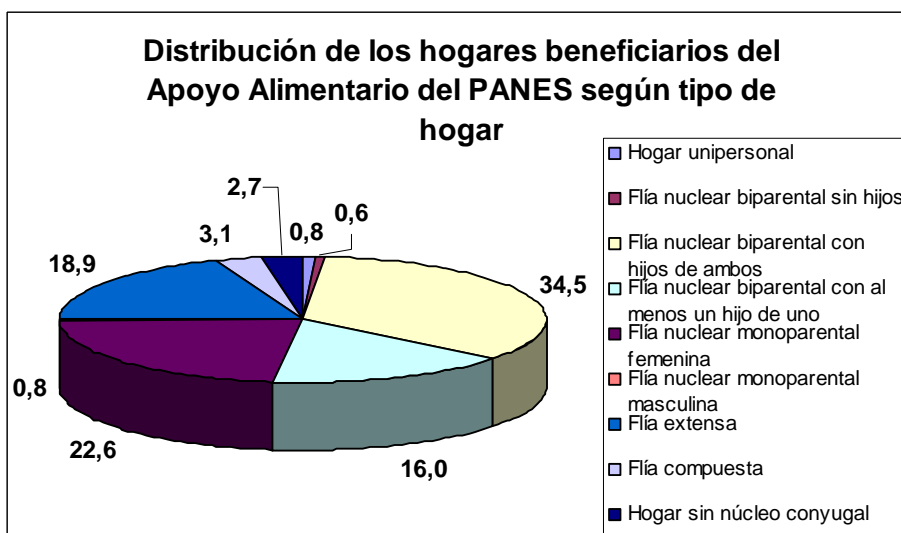
		Mujer	Hombre	Total
Montevideo	Si	38.5	40.0	39.4
	No	61.5	60.0	60.6
	Total	100.0	100.0	100.0
Interior 5.000 o más habitantes	Si	43.5	45.5	44.7
	No	56.5	54.5	55.3
	Total	100.0	100.0	100.0
Interior localidades de menos de 5.000 habitantes	Si	33.0	27.2	29.1
	No	67.0	72.8	70.9
	Total	100.0	100.0	100.0
Interior rural	Si	31.9	30.1	30.5
	No	68.1	69.9	69.5
	Total	100.0	100.0	100.0

Se puede observar que de la distinción por área geográfica, las localidades del interior de 5.000 y más habitantes son las que recibieron apoyo alimentario en mayor medida. En términos de jefatura de hogar si bien no hay mayores

diferencias, según sexo del jefe, en las localidades de menos de 5.000 habitantes los hogares con jefatura femenina representan 6 puntos porcentuales más que los jefeados por varones.



Si observamos los hogares inscriptos en el programa de apoyo alimentario del PANES, y analizamos las categorías del ciclo de vida, un 45% de los hogares en etapa de expansión y un 45% de hogares en etapa inicial fueron beneficiarios de la prestación. Es de destacar que en estas familias existen hijos menores de 6 años de edad y de 12 respectivamente. En los hogares inscriptos sin hijos, las parejas jóvenes accedieron en un 20% y las parejas mayores en un 13.1%.



Lo anterior se condice con que dentro de los hogares beneficiarios, la mayoría sean hogares biparentales con hijos, seguidos luego por hogares monoparentales femeninos.

De 10 hogares beneficiarios del Programa de Apoyo Alimentario:

- 5 son biparentales con hijos de ambos cónyuges o al menos de uno
- 3 son monoparentales femeninos
- 2 familias extensas

Ingreso Ciudadano

El siguiente cuadro nos permite observar el impacto en la población del Programa Ingreso Ciudadano del PANES: 5,4% son beneficiarios en 2006. Si se considera la jefatura de hogar, 6% de hogares con jefa mujer y 5% de hogares con jefe varón han sido beneficiados.

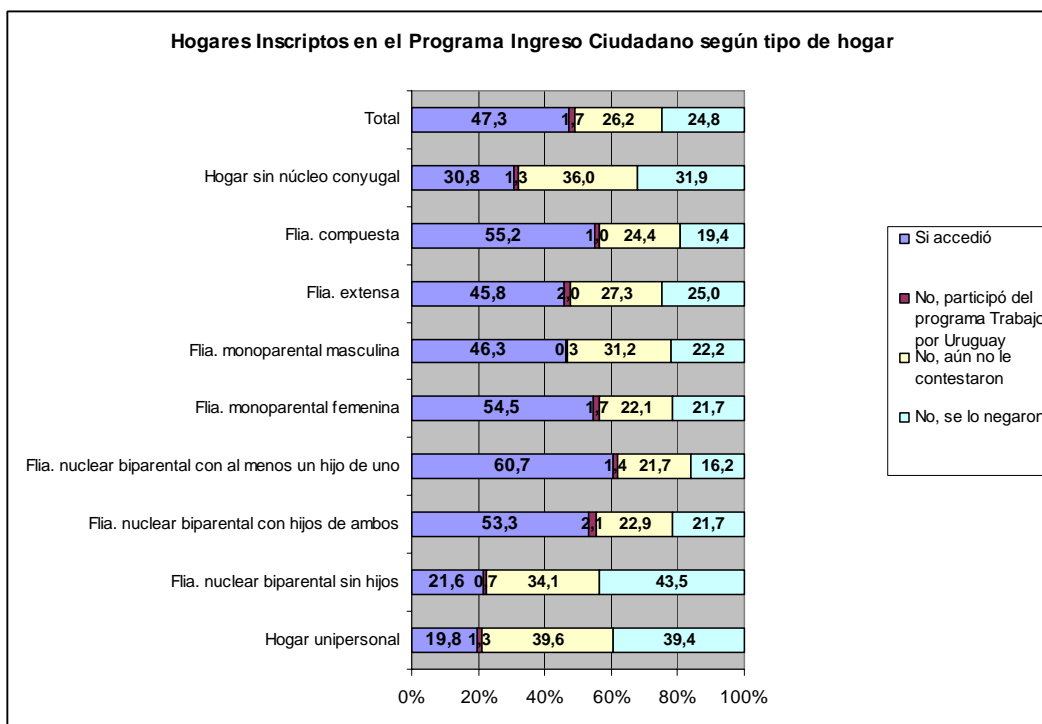
Hogares que recibieron prestación por Ingreso Ciudadano			
	Sexo del jefe/a		
	Mujer	Hombre	Total
No inscriptos en el programa y/o no visitados	86.7	89.7	88.7
SI	6.1	5.0	5.4
NO. participó del programa Trabajo por Uruguay	0.2	0.2	0.2
NO. aún no le contestaron	3.5	2.7	3.0
NO. se la negaron	3.4	2.5	2.8
Total	100	100	100

De este 11.3% de inscriptos en el Programa de Ingreso Ciudadano, se le negó la prestación a un 25% de los hogares mientras que otro tanto aun no tuvo respuesta. Casi un 2% de los hogares inscriptos está en el Programa de Trabajo por Uruguay lo que le impide además recibir el Ingreso Ciudadano.

Hogares inscriptos en el Programa de Ingreso Ciudadano según sexo del jefe/a del hogar			
	Sexo del jefe/a		
	Mujer	Hombre	Total
SI	46.1	48.1	47.3
NO; participa del programa Trabajo por Uruguay	1.7	1.7	1.7
NO; aún no le contestaron	26.4	26.0	26.2
NO; se lo negaron	25.7	24.2	24.8
Total	100	100	100

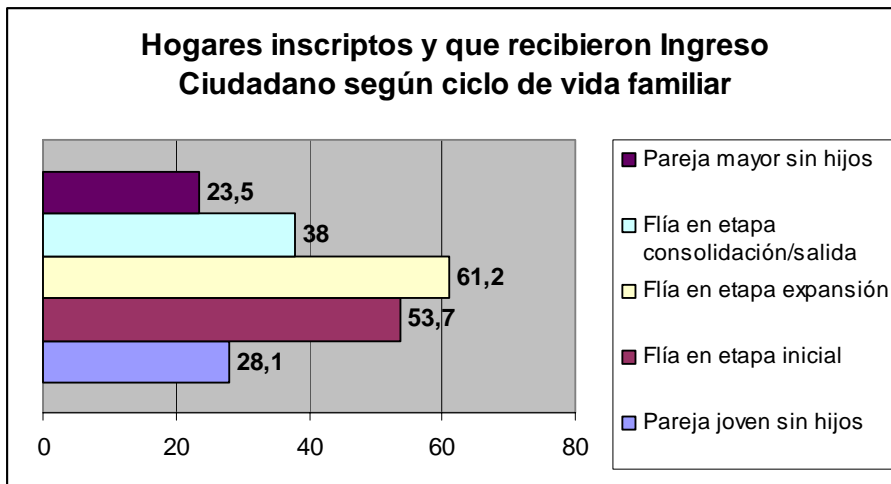
Si bien no se presentan diferencias sustantivas en la respuesta de la prestación respecto al sexo del jefe/a del hogar, en los casos en que la jefatura es masculina hay un 2% más de hogares beneficiarios de la prestación.

Hogares inscriptos en el Programa Ingreso Ciudadano según área geográfica					
	Montevideo	Interior localidades de 5.000 y más habitantes	Interior localidades de menos de 5.000 habitantes	Interior rural	Total
SI	45.6	48.0	47.4	49.5	47.3
NO; participa del programa Trabajo por Uruguay	2.1	1.5	2.4	0.6	1.7
NO; aún no le contestaron	26.7	24.9	29.9	31.1	26.2
NO, se lo negaron	25.6	25.7	20.2	18.8	24.8
Total	100	100	100	100	100



El gráfico muestra la distribución en los tipos de hogares al acceso al programa de Ingreso Ciudadano. Es de destacar que los porcentajes más alto de hogares beneficiarios se encuentran entre los hogares de biparentales con hijos de al menos un cónyuge, y los hogares constituidos por familias compuestas.

Esto es, de 10 hogares inscritos con familias biparentales con hijos de al menos uno de los cónyuges, 6 de ellos accedieron a la prestación. Los otros hogares que presentan más de un 50% de aceptación en el programa son: las familias compuestas, los hogares monoparentales femeninos y los hogares biparentales clásicos (con hijos de ambos cónyuges).



De los hogares inscriptos en etapa de expansión, es decir con hijos de 12 años y menos, un 61.2% recibieron la prestación, luego los hogares en etapa inicial de donde los hijos son menores de 6 años de edad y en este caso los que recibieron en menor medida la prestación fueron los hogares de parejas mayores sin hijos en el hogar.

Políticas Sociales destinadas a personas

Los beneficiarios de comedores o merenderos representan el 5% de la población, siendo un punto porcentual mayor los beneficiarios varones que las mujeres

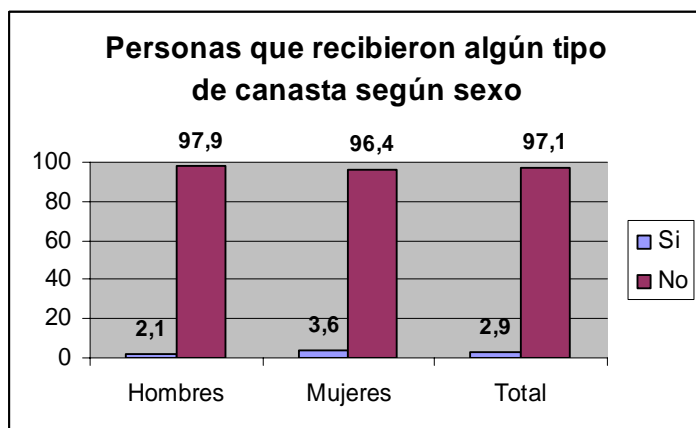
Personas que asistieron a comedor o merendero gratuito en los últimos 30 días según sexo			
sexo	Hombres	Mujeres	Total
Asistieron	5.8	4.8	5.3
No asistieron	94.2	95.2	94.7
Total	100	100	100

El siguiente cuadro permite observar el impacto significativo de los comedores y merenderos gratuitos en los menores de 13 años, es decir en los asistentes a las escuelas. Promedialmente algo más de 1 de cada 5 niños menores de 13 años reciben apoyo de alimentos por esta vía. Luego en el tramo de 14 a 19 años de edad 2 a 3 de cada 100 jóvenes asiste a comedor o merendero, mientras que en las edades adultas no parece significativa la asistencia a comedores como estrategia alimentaria. Dentro del total de la población podríamos decir que 5 de

cada 100 mujeres asistió en los últimos 30 días a comedores o merenderos mientras que hicieron lo propio, 6 de cada 100 varones.

Asistencia a comedor o merendero gratuito en los últimos 30 días según sexo y tramos de edad										
	Hasta 13 años		De 14 a 19		De 20 a 59		60 y más		Total	
	Hombre	Mujer	Hombre	Mujer	Hombre	Mujer	Hombre	Mujer	Hombre	Mujer
Si	22.9	21.1	2.8	2.3	0.6	0.9	0.4	0.4	5.8	4.8
No	77.1	78.9	97.2	97.7	99.4	99.1	99.6	99.6	94.2	95.2
Total	100	100	100	100	100	100	100	100	100	100

Al observar las/los beneficiarios de las canastas de cualquier tipo, se aprecia que las misma llegan al 3% de la población, siendo algo más numerosas las beneficiarias mujeres (3.6%) que los varones (2.1%).



Al analizar los datos correspondientes a los programas públicos de crédito o ayuda para la vivienda, se observa que los mismos tienen un alcance muy bajo. Tan solo 1.2% de la población ha accedido a estos programas, no observándose diferencias significativas por sexo entre los beneficiarios.

Inscripción a algún programa público de crédito o ayuda para la vivienda			
	Hombre	Mujer	Total
SI. BHU (créditos. círculos de ahorro. viviendas construidas)	0.4	0.3	0.4
SI. MVOTMA – SIAV	0.4	0.4	0.4
SI. MEDIR	0.2	0.1	0.1
SI. RAVE	0.0	0.0	0.0
SI. Regularización PIAI	0.1	0.1	0.1
SI. Intendencia Municipal	0.1	0.1	0.1
SI. Otros	0.1	0.1	0.1
NO	98.8	98.8	98.8
Total	100	100	100

9. RESUMEN Y CONCLUSIONES.

Presentaremos aquí un resumen ejecutivo con los datos que consideramos más interesantes del análisis realizado.

1. El tamaño promedio de los hogares en Uruguay es de 3 miembros, observándose algunas diferencias entre el tamaño promedio de los hogares según el sexo del jefe o jefa. Cuando los varones se declaran jefes del hogar el tamaño asciende a 3.3 y cuando la mujer se declara jefa del hogar es de 2.4. Del más de un millón de hogares que existen en Uruguay, un tercio está encabezados por mujeres mientras que los otros dos tercios por varones
2. La composición actual de los hogares en nuestro país muestra lo siguiente:
 - 1 de cada 5 hogares son unipersonales
 - 1 de cada 3 hogares son del tipo biparental clásico, es decir donde los hijos son de ambos miembros de la pareja
 - 5% de los hogares son recompuestos o reconstituidos
 - 1 de cada 10 hogares es monoparental femenino mientras que tan solo 1 de cada 100 son monoparentales masculinos
 - 1 de cada 10 son hogares extensos
3. Si analizamos las jefaturas femeninas de los hogares, encontramos que un tercio de las mujeres que se declaran jefas vive en un hogar unipersonal, otro tercio en un hogar monoparental y el resto se divide entre hogares de tipo familia extensa, hogares sin núcleo conyugal, y familias biparentales.
4. Respecto al tipo de hogares y la presencia de los menores de 14 años, encontramos que:
 - 1 de cada 2 menores de 14 años viven con ambos padres
 - 1 de cada 10 menores vive en hogares reconstituidos
 - 1 de cada 10 menores vive con su mamá
 - 1 de cada 100 menores vive con su papá

- 2 de cada 10 menores viven en un hogar extenso, probablemente trigeneracional.
5. En el Uruguay de 4 parejas constituidas 1 de ellas es en unión libre mientras que las otras 3 son casamientos civiles.
 6. De los hogares de tipo familiar (es decir los conformados por una pareja), 28.5% se encuentran en etapa de consolidación o de salida lo que implica que en la familia los hijos menores de la pareja principal son de 13 años o más de edad. Por otra parte, uno de cada cinco hogares, un 22.3%, están en etapa de expansión, esto implica que el núcleo familiar está constituido por una pareja que tiene hijos menores de 12 años. 6 de cada 100 hogares están en etapa inicial, esto es, que la pareja del hogar tiene hijos menores de 6 años de edad. Por último, entre las parejas sin hijos, el 3% son parejas jóvenes donde la mujer tiene menos de 40 años de edad, y el 15.1 son parejas mayores, donde la mujer tiene más de 40 años.
 7. Las tasas de actividad actual de varones y mujeres se ubican en 72 y 51 respectivamente. Las tasas de ocupación en 44 y 66. Mientras que la tasa de desocupación muestra una diferencia sensible, prácticamente el doble para el caso de las mujeres (14.2 y 8.2)
 8. 60% de las mujeres que trabajan integran hogares biparentales (con o sin hijos), 14% integran hogares monoparentales, 11% hogares extensos y 9% hogares unipersonales.
 9. De acuerdo a los datos presentados se aprecia la incidencia de los hijos en la participación o no de la mujer en el mercado de trabajo. En las parejas jóvenes sin hijos el 75% de las mujeres trabajan remuneradamente mientras que en las parejas con hijos de hasta 12 años de edad, este porcentaje disminuye a 58%. A medida que aumenta el número de menores en el hogar la tasa de actividad femenina desciende, siendo solo superior a la tasa total, la tasa de actividad de las mujeres de hogares en los que no hay ningún menor. Sabiendo que la responsabilidad del cuidado

infantil en el hogar básicamente recae sobre las mujeres de ese hogar, es interesante observar que cuando los menores asisten a centros educativos el porcentaje de ocupadas es un 20% mayor para ambos tramos de edad de los menores (de 0 a 3 años y de 4 a 6 años de edad).

10. El 14% de las mujeres ocupadas trabaja en el servicio doméstico mientras que los varones representan tan solo el 0.2%. Casi el 30% de las mujeres que trabajan en servicio doméstico en los hogares están subempleadas y el 58% no realiza aportes a la Caja de jubilaciones.
11. El 61% de los hogares uruguayos tienen como mayor aportante a un varón mientras que el 39% de los hogares tienen como principal aportante a una mujer. Prácticamente 4 de cada 10 hogares uruguayos son sostenidos económicamente por una mujer.
12. La remuneración media de las mujeres por hora de trabajo en su ocupación principal representaba un 88% de la remuneración media de los varones. 29% de las mujeres y 16% de los varones en el país no cuenta con ingresos propios. De las mujeres que no cuentan con ingresos propios, 3 residen en hogares pobres y 1 en hogares no pobres.

10. ANEXO

1. Población

	Mujeres	Hombres	Total
Montevideo	41.8	39.6	40.8
Interior	58.2	60.4	59,2
Total	100	100	100

	Mujeres	Hombres	Total
Montevideo	54.2	45.8	100
Interior	52.0	48.0	100
Total	52.9	47.1	100

	Mujeres	Hombres	Total
Área Metropolitana	52.4	50.2	51.4
Resto del Interior	47.6	49.8	48.6
Total	100	100	100

	Mujeres	Hombres	Total
Área Metropolitana	53.9	46.1	100
Resto del Interior	51.8	48.2	100
Total	52.9	47.1	100

	Mujeres	Hombres	Total
Montevideo	41.8	39.6	40.8
Interior localidades de 5.000 habitantes y más	46.1	46.2	46.2
Interior localidades de menos de 5.000 habitantes	6.4	6.9	6.6
Interior Rural	5.8	7.2	6.5
Total	100	100	100

	Mujeres	Hombres	Total
Montevideo	54.2	45.8	100
Interior localidades de 5.000 habitantes y más	52.8	47.2	100
Interior localidades de menos de 5.000 habitantes	50.9	49.1	100
Interior Rural	47.1	52.9	100
Total	52.9	47.1	100

2. Hogares y Familias

Tipo de hogar según presencia de menores de 14 años			
	No	Si	Total
Hogar unipersonal	100.0	0.0	100.0
Flía nuclear biparental sin hijos	100.0	0.0	100.0
Flía nuclear biparental con hijos de ambos	33.1	66.9	100.0
Flía nuclear biparental con al menos un hijo de uno	19.4	80.6	100.0
Flía nuclear monoparental femenina	57.9	42.1	100.0

Flía nuclear monoparental masculina	72.5	27.5	100.0
Flía extensa	30.8	69.2	100.0
Flía compuesta	30.6	69.4	100.0
Hogar sin núcleo conyugal	84.3	15.7	100.0
Total	61.9	38.1	100.0

Tipo de hogar según presencia de menores de 14 años y sexo del jefe/a						
	Mujer			Hombre		
	No	Si	Total	No	Si	Total
Hogar unipersonal	51.8	0.1	37.3	19.8	0.0	11.3
Familia nuclear biparental sin hijos	6.0	0.0	4.3	39.5	0.0	22.5
Familia nuclear biparental con hijos de ambos	1.7	11.0	4.3	25.0	66.2	42.7
Familia nuclear biparental con al menos un hijo de uno	0.9	5.0	2.0	2.0	12.2	6.4
Familia nuclear monoparental femenina	24.0	44.6	29.8	-	-	-
Familia nuclear monoparental masculina	-	-	-	2.7	1.3	2.1
Familia extensa	5.1	30.9	12.4	6.0	17.3	10.9
Familia compuesta	0.4	2.6	1.0	0.7	2.2	1.4
Hogar sin núcleo conyugal	10.0	5.9	8.8	4.4	0.7	2.8
Total	100	100	100	100	100	100

Tipo de hogar según presencia de menores de 14 años y sexo del jefe/a						
	Mujer			Hombre		
	No	Si	Total	No	Si	Total
Hogar unipersonal	100	0.0	100	99.9	0.1	100
Familia nuclear biparental sin hijos	100	0.0	100	100	0.0	100
Familia nuclear biparental con hijos de ambos	28.3	71.7	100	33.4	66.6	100
Familia nuclear biparental con al menos un hijo de uno	31.0	69.0	100	17.5	82.5	100
Familia nuclear monoparental femenina	57.9	42.1	100	-	-	-
Familia nuclear monoparental masculina	-	-	-	72.5	27.5	100
Familia extensa	29.7	70.3	100	31.5	68.5	100
Familia compuesta	29.2	70.8	100	31.2	68.8	100
Hogar sin núcleo conyugal	81.2	18.8	100	89.2	10.8	100
Total	71.8	28.2	100	57.0	43.0	100

Ciclo de vida familiar de los hogares en el Uruguay	
Pareja joven sin hijos	3,2
Familia en etapa inicial	6,2
Familia en etapa expansión	22,3
Familia en etapa consolidación/salida	28,5
Pareja mayor sin hijos	15,1
Hogar unipersonal	19,9
Otros	4,8
Total	100,0

Ciclo de Vida Familiar según sexo del jefe/a			
	Mujer	Hombre	Total
Pareja joven sin hijos	1.4	4.1	3,2
Familia en etapa inicial	2.8	7.9	6,2
Familia en etapa expansión	14.7	26.1	22,3
Familia en etapa consolidación/salida	31.6	27.0	28,5
Pareja mayor sin hijos	3.4	20.9	15,1
Hogar unipersonal	37.3	11.3	19,9

Otros	8.8	2.8	4,8
Total	100	100	100

Ciclo de Vida Familiar según sexo del jefe/a			
	Mujer	Hombre	Total
Pareja joven sin hijos	14.2	85.8	100
Familia en etapa inicial	15.1	84.9	100
Familia en etapa expansión	21.8	78.2	100
Familia en etapa consolidación/salida	36.8	63.2	100
Pareja mayor sin hijos	7.5	92.5	100
Hogar unipersonal	62.1	37.9	100
Otros	60.7	39.3	100
Total	33.2	66.8	100

Ciclo de Vida Familiar en el total de hogares según sexo del jefe/a			
	Mujer	Hombre	Total
Pareja joven sin hijos	0.4	2.7	3.2
Familia en etapa inicial	0.9	5.3	6.2
Familia en etapa expansión	4.9	17.5	22.3
Familia en etapa consolidación/salida	10.5	18.0	28.5
Pareja mayor sin hijos	1.1	13.9	15.1
Hogar unipersonal	12.3	7.5	19.9
Otros	2.9	1.9	4.8
Total	33.2	66.8	100

3. Educación

Nivel educativo según sexo y edad	Tramos de Edad														Total	
	14 a 19		20 a 24		25 a 29		30 a 39		40 a 49		50 a 59		60 y más		Mujer	Hombre
	Mujer	Hombre	Mujer	Hombre	Mujer	Hombre	Mujer	Hombre	Mujer	Hombre	Mujer	Hombre	Mujer	Hombre	Mujer	Hombre
Sin instrucción	0.2	0.2	0.3	0.5	0.4	0.5	0.4	0.5	0.6	0.7	1.3	1.2	4.9	4.1	1.8	1.4
Primaria	9.8	15.9	14.4	18.7	19.3	23.1	23.8	27.3	31.0	33.2	40.7	41.7	62.6	61.5	35.7	35.6
Secundaria Ciclo Básico / UTU	28.3	34.1	22.4	28.7	23.9	29.6	21.7	28.2	21.4	25.7	17.0	20.9	10.7	12.4	18.8	24.0
Secundaria 2º Ciclo	46.6	34.1	25.0	23.0	24.3	20.5	26.3	20.6	22.4	19.0	20.5	16.7	11.1	10.2	22.3	19.2
Técnica 2º Ciclo	6.5	10.9	5.3	8.1	4.1	6.2	3.2	7.0	3.2	5.2	3.2	4.8	1.0	2.8	3.2	5.9
Terciaria no Universitaria	2.5	1.0	10.1	5.6	9.5	5.4	9.1	4.8	8.7	4.5	8.8	3.6	5.5	2.1	7.4	3.7
Terciaria Universitaria	6.1	3.7	22.5	15.3	18.5	14.6	15.5	11.7	12.7	11.7	8.5	11.1	4.2	6.8	10.8	10.2
Total	100	100	100	100	100	100	100	100	100	100	100	100	100	100	100	100

4. Trabajo e Ingresos

Remuneración media por hora de trabajo en la ocupación principal de las personas ocupadas de 14 años y más según sexo				
	Mujer	Hombre	Total	Brecha M/H
Miembros del Poder Ejecutivo y Legislativo	67.6	123.0	100.2	0.55
Profesionales, Científicos e Intelectuales	106.1	150.0	121.9	0.71
Técnicos y Profesionales de Nivel Medio	72.4	94.3	85.3	0.77
Empleados de Oficina	62.6	78.3	68.7	0.80
Trabajadores de Servicios y Vendedores de Comercio	31.9	44.1	36.4	0.72
Agricultores y Trabajadores Cualificados Agropecuarios y Pesca	88.9	60.0	64.2	1.48

Oficiales, Operarios y Artesanos de Artes Mecánicas	28.2	42.8	40.4	0.66
Operadores de Instalaciones, y de Máquinas y Montadores	32.9	51.6	49.1	0.64
Trabajadores no cualificados	33.6	31.7	32.6	1.06
Fuerzas Armadas	38.2	48.6	48.3	0.79
Trabajadores que han declarado ocupaciones no identificables	58.2	64.4	61.8	0.90
Total	52.8	60.1	56.9	0.88

Remuneración media por hora de trabajo en la ocupación principal de las personas de 14 años y más según sexo y rama de actividad				
	Mujer	Hombre	Total	Brecha M/H
Agricultura, Ganadería, Caza y Silvicultura	53.1	50.0	50.6	1.06
Pesca	40.0	47.4	46.5	0.84
Explotación de Minas y Canteras	62.1	46.1	47.3	1.35
Industrias Manufactureras	37.1	54.1	47.9	0.69
Suministro de Electricidad, Gas y Agua	82.2	87.4	86.0	0.94
Construcción	70.3	39.1	39.9	1.80
Comercio, Reparación de Autos y Motocicletas	34.9	50.1	43.9	0.70
Hoteles y Restaurantes	37.9	49.4	43.5	0.77
Transporte, Almacenamiento y Comunicaciones	65.4	69.1	68.4	0.95
Intermediación Financiera	115.6	162.7	141.4	0.71
Actividades Inmobiliarias Empresariales y de alquiler	84.4	88.6	86.9	0.95
Administración Pública y Defensa, Planes de Seguridad Social	77.8	72.9	74.6	1.07
Enseñanza	79.6	77.0	79.0	1.03
Servicios Sociales y de Salud	66.4	95.8	73.8	0.69
Otras actividades de Servicios Comunitarios, Soc. y Personales	56.1	68.4	62.2	0.82
Hogares Privados con Servicio Doméstico	33.2	40.9	33.9	0.81
Organizaciones y Órganos extraterritoriales	111.0	247.4	182.7	0.45
Actividades no bien especificadas	69.9	56.8	62.5	1.23
Total	52.8	60.1	56.9	0.88

5. Políticas Públicas Sociales

Hogares que recibieron apoyo alimentario del PANES según área geográfica y sexo del jefe/a				
		Mujer	Hombre	Total
Montevideo	No inscritos en el programa y/o no visitados	96.2	96.7	96.5
	Si	1.5	1.3	1.4
	No	2.3	2.0	2.1
	Total	100	100	100
Interior localidades de 5.000 o más habitantes	No inscritos en el programa y/o no visitados	91.4	93.7	92.9
	Si	3.8	2.9	3.2
	No	4.9	3.5	3.9
	Total	100	100	100
Interior localidades de menos de 5.000 habitantes	No inscritos en el programa y/o no visitados	90.7	92.5	91.9
	Si	3.1	2.1	2.3
	No	6.3	5.5	5.7
	Total	100	100	100

Interior rural	No inscriptos en el programa y/o no visitados	93.5	96.5	96.1
	Si	2.1	1.1	1.2
	No	4.4	2.5	2.7
	Total	100	100	100

Hogares que recibieron apoyo alimentario PANES según tipo de hogar

	Hogar unipersonal	Flía nuclear biparental sin hijos	Flía nuclear biparental con hijos de ambos	Flía nuclear biparental con al menos un hijo de uno	Flía monoparental femenina	Flía monoparental masculina	Flía extensa	Flía compuesta	Hogar sin núcleo conyugal
No inscrip.en el programa y/o no visitados	99.0	99.2	93.9	84.6	88.4	96.0	91.5	87.0	97.1
Si	0.1	0.1	2.5	7.2	5.1	1.2	3.7	5.5	1.3
No	0.9	0.8	3.5	8.2	6.6	2.8	4.9	7.5	1.7
Total	100	100	100	100	100	100	100	100	100

Hogares que recibieron prestación por Ingreso Ciudadano

		Sexo del jefe		
		Mujer	Hombre	Total
Montevideo	No inscriptos en el programa y/o no visitados	91.4	93.2	92.5
	Si	3.7	3.2	3.4
	NO. participó del programa Trabajo por Uruguay	0.2	0.1	0.2
	NO. aún no le contestaron	2.5	1.7	2.0
	NO. se la negaron	2.2	1.7	1.9
	Total	100	100	100
Interior localidades de 5.000 y más habitantes	No inscriptos en el programa y/o no visitados	81.8	87.0	85.3
	Si	8.6	6.3	7.0
	NO. participó del programa Trabajo por Uruguay	0.2	0.2	0.2
	NO. aún no le contestaron	4.5	3.2	3.6
	NO. se la negaron	4.8	3.3	3.8
	Total	100	100	100
Interior localidades de menos de 5.000 habitantes	No inscriptos en el programa y/o no visitados	80.6	84.0	83.1
	Si	9.3	7.5	8.0
	NO. participó del programa Trabajo por Uruguay	0.5	0.4	0.4
	NO. aún no le contestaron	5.3	5.0	5.1
	NO. se la negaron	4.2	3.1	3.4
	Total	100	100	100

Interior rural	No inscriptos en el programa y/o no visitados	87.6	92.8	92.1
	SI	6.5	3.5	3.9
	NO. participó del programa Trabajo por Uruguay	0.0	0.1	0.0
	NO. aún no le contestaron	3.6	2.3	2.5
	NO. se la negaron	2.2	1.4	1.5
	Total	100	100	100

Hogares que recibieron prestación por Ingreso Ciudadano según tipo de hogar

	Hogar unipersonal	Flia. nuclear biparental sin hijos	Flia. Nuclear biparental con hijos de ambos	Flia. nuclear biparental con al menos un hijo de uno	Flia. monoparental al femenina	Flia. monoparental masculina	Flia. extensa	Flia. compuesta	Hogar sin núcleo conyugal
No inscriptos en el programa y/o no visitados	95.0	96.2	88.7	74.8	78.7	91.4	81.6	76.4	90.5
SI	1.0	0.8	6.0	15.3	11.6	4.0	8.4	13.0	2.9
NO. participó del programa Trabajo por Uruguay	0.1	0.0	0.2	0.3	0.4	0.0	0.4	0.2	0.1
NO. aún no le contestaron	2.0	1.3	2.6	5.5	4.7	2.7	5.0	5.8	3.4
NO. se la negaron	2.0	1.7	2.5	4.1	4.6	1.9	4.6	4.6	3.0
Total	100	100	100	100	100	100	100	100	100

Hogares que recibieron prestación por Ingreso Ciudadano según ciclo de vida familiar

	Pareja joven sin hijos	Flia. en etapa inicial	Flia. en etapa expansión	Flia. en etapa consolidación/salida	Pareja mayor sin hijos	Hogar unipersonal	Otros
No inscriptos en el programa y/o no visitados	95.6	83.6	76.5	90.3	95.5	95.0	90.6
SI	1.2	8.8	14.4	3.7	1.1	1.0	2.9
NO. participó del programa Trabajo por Uruguay	0.0	0.2	0.5	0.1	0.0	0.1	0.1
NO. Aún no le contestaron	1.8	3.9	4.7	2.9	1.4	2.0	3.4
NO. se la negaron	1.3	3.4	3.9	3.0	2.0	2.0	3.0
Total	100	100	100	100	100	100	100