



**Administración Nacional de Educación Pública
Consejo Directivo Central
Dirección Sectorial de Planificación Educativa
División de Investigación, Evaluación y Estadística
Departamento de Investigación y Estadística Educativa**

**ESTADO DE SITUACIÓN
2013**

**MONITOR EDUCATIVO DE
ENSEÑANZA PRIMARIA**

Agosto, 2014

Administración Nacional de Educación Pública
Consejo Directivo Central

Presidente

Wilson Netto

Consejeros

Teresita Capurro

Daniel Corbo

Javier Landoni

Néstor Pereira

**Dirección Sectorial de
Planificación Educativa**

Graciela Almirón

**Consejo de Educación Inicial y Primaria
Director General de Educación Inicial y Primaria**

Héctor Florit

**División de Investigación,
Evaluación y Estadística**

Andrés Peri

Consejeros

Mirta Frondoy

Irupé Buzzetti

Equipo Técnico Responsable

**Departamento de Investigación y
Estadística Educativa**

Coordinador

Alejandro Retamoso

**Consejo de Educación Inicial y Primaria
División de Planeamiento Educativo**

Eduardo García Teske

Equipo

Santiago Cardozo

Claudia Lamas

Marcela Meneses

Mariana González

Tania Biramontes

Departamento de Estadística Educativa

Equipo

Maritza Piazzoli

Ana Laura Méndez

Miguel Brun

Programador del Sistema de Consulta Web

Sebastián De Almeida

Departamento de Investigación y Estadística Educativa

Río Negro 1308, Of. 701

Tel/Fax. 2 901 2825 – 2 901 5936

Email: geduc@anep.edu.uy

Montevideo, República Oriental del Uruguay

Agosto, 2014

Monitor Educativo de Enseñanza Primaria Estado de Situación 2013

El **Monitor Educativo**, cuya doceava edición se presenta este año, es una herramienta que procura aportar elementos que faciliten el acceso de distintos actores a información sistematizada sobre la educación primaria pública en Uruguay. Para esto se nutre de variadas fuentes que permiten la producción de informes sobre distintas unidades de análisis. De esta forma, a través del Monitor se difunden resultados específicos de cada escuela, departamento, nivel contexto sociocultural, categoría, así como del sistema en su conjunto. Los resultados se canalizan a través de varios documentos: un **Informe Individual** a cada una de las escuelas públicas urbanas y rurales de todo el país; un **Informe para cada Inspección Departamental o Nacional** y un informe nacional llamado **Estado de Situación**, que resume a nivel general las principales tendencias de evolución de los indicadores que se monitorean año tras año. Desde hace dos años, toda esta información se encuentra organizada además en un sistema de consulta Web. La presentación del Monitor Educativo se realiza cada año luego de culminado el ingreso de la información que recoge el Departamento de Estadística Educativa del Consejo de Educación Inicial y Primaria (DEE), así como de los datos surgidos del formulario que completa el director de la escuela al final del ciclo escolar.

El documento que se presenta realiza un análisis de la información sobre las tendencias del sistema educativo, tanto a nivel general como por nivel contexto sociocultural, área (urbana o rural), región (Montevideo o interior) y categoría de escuela. Permite, por tanto, tener una visión de conjunto de las escuelas de educación primaria pública de todo el país. En particular, se concentra en la evolución de los indicadores entre los años 2006 y 2013.

Para la comparación de indicadores por Contexto Sociocultural se utiliza, para todos los años incorporados en las series que se analizan, el agrupamiento surgido del Relevamiento de Características Socioculturales realizado en 2010.

Resumen de indicadores del Monitor Educativo de Enseñanza Pública

Indicadores	Población De referencia	2006	2007	2008	2009	2010	2011	2012	2013
Matrícula	Total	396.084	389.232	382.969	377.481	368.736	360.695	353.244	348.307
	Inicial	81.833	81.176	82.649	83.854	81.875	79.969	79.985	80.306
	Común	306.030	300.143	292.542	286.092	279.445	273.440	266.349	261.188
	Especial	8.221	7.913	7.778	7.535	7.416	7.286	6.910	6.813
Alumnos por maestro en escuelas urbanas	1er. año	24,9	24,3	23,6	23,1	22,2	22,3	21,6	21,8
	1° a 6° año	27,6	26,5	25,5	25,0	24,4	24,0	23,5	23,2
Alumnos por maestro en escuelas rurales	1° a 6° año	12,8	12,3	11,9	11,5	10,9	10,6	10,3	9,9
Repetición	1er. año %	16,5	16,8	13,8	13,9	13,9	14,1	13,7	13,4
	1° a 6° año %	7,9	7,7	6,2	6,3	6,2	6,1	5,6	5,4
	Total de alumnos repetidores	24.119	23.072	18.040	18.104	17.304	16.623	14.964	14.099
Asistencia Insuficiente	1er. año %	8,7	12,0	10,3	15,0	10,8	9,2	10,1	12,4
	1° a 6° año %	5,6	7,6	6,6	10,3	7,2	6,1	6,6	8,7
	Total de alumnos con asistencia insuficiente	17.125	22.833	19.299	29.452	20.119	16.668	17.435	22.718
Abandono Intermitente	1er. año %	1,4	2,2	1,4	2,0	1,7	1,5	1,5	0,9
	1° a 6° año %	1,1	1,3	1,1	1,6	1,2	1,1	1,0	0,7
	Total de alumnos en situación de abandono intermitente	3.293	3.978	3.115	4.536	3.352	3.055	2.664	1.937
Antigüedad en la docencia	Docentes con 4 años o menos %	19,7	19,5	20,3	20,0	20,0	19,2	19,6	19,6
	Docentes con 10 años o más %	57,5	58,2	57,9	58,9	59,2	59,9	60,2	60,4
Estabilidad en la escuela	Docentes con 2 años o menos %	49,2	49,5	49,0	50,6	52,2	53,6	55,4	53,1
	Docentes con 5 o más años %	37,9	37,5	36,5	35,5	33,9	32,8	30,2	31,7

(1) La matrícula total incluye a aquellos niños de Educación Común y Educación Inicial que asisten a Escuelas Comunes.

Definiciones:

Matrícula: es el número de inscriptos en la escuela al final del año lectivo.

Alumnos por maestro: es el promedio de alumnos por maestro, calculado a partir de la matrícula final.

Repetición: Es el porcentaje de alumnos repetidores, calculado sobre la matrícula final.

Asistencia insuficiente: Es el porcentaje de alumnos que asistieron más de 70 días, pero menos de 140 en el año, calculado sobre la matrícula final.

Abandono Intermitente: Es el porcentaje de alumnos que asistieron hasta 70 días en el año, calculado sobre la matrícula final.

Antigüedad en la docencia: Es el porcentaje de docentes con 4 años o menos, o 10 años o más de experiencia en la docencia.

Estabilidad en la escuela: Es el porcentaje de docentes con 2 años o menos, o con 5 años o más de permanencia en la misma escuela.

Fuentes de Información: Alumnos por maestro, Repetición, Asistencia Insuficiente y Abandono Intermitente en base al registro anual de DEE del CEP.

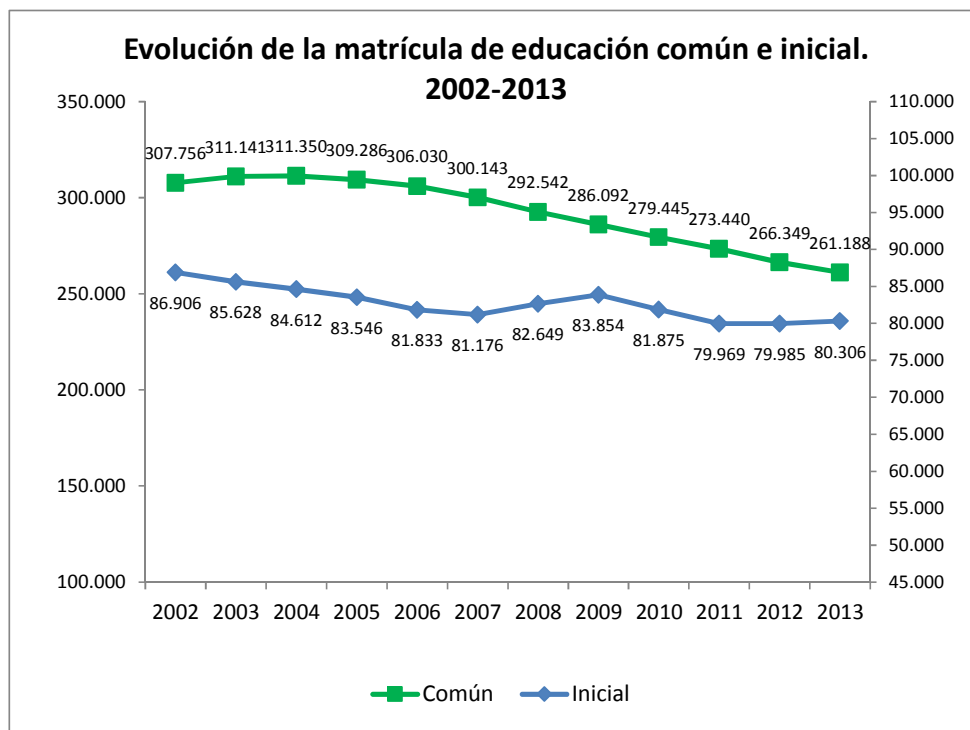
Antigüedad en la docencia y Estabilidad en la escuela en base a los Monitores Educativos de 2006 a 2013.

Principales resultados

Matrícula, tipo de escuela y alumnos por maestro

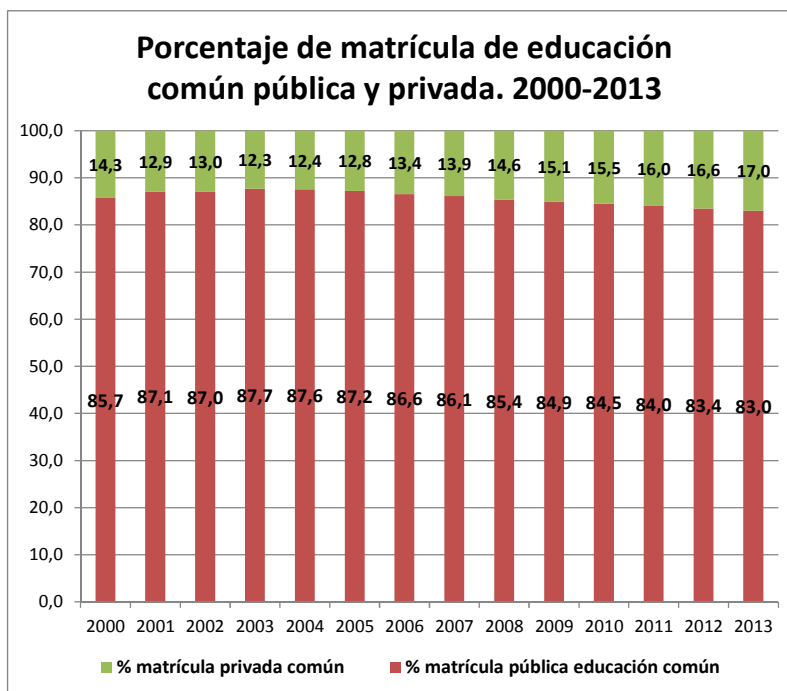
En el año 2013 el sistema público atendió a 348.307 niños (261.188 de común, 80.306 de inicial y 6.813 de especial) lo que en términos porcentuales representa el 80,1 % del total de la matrícula nacional en estos niveles¹.

Como sucede desde hace más de una década, la matrícula de educación primaria pública continúa disminuyendo. En 2013, se matricularon 4.937 niños menos que en el año anterior y se explica básicamente por la tendencia de educación común (1° a 6° grado). En tanto, en educación inicial la matrícula ha crecido este año, tendencia que se constata desde 2012.



De la misma forma que en años anteriores, la caída de la matrícula en el sector público no implica una menor cobertura de la educación primaria. La escuela pública mantiene su histórica primacía, aunque desde hace unos años continúa registrándose un traspaso de niños hacia el sector privado: la participación del sector público cayó de 87,7% en 2003 a 83,0% en 2013.

¹ La educación privada atiende a 86.376 niños, 29.594 de educación inicial, 53.572 de educación común y 3.210 de educación especial.



El descenso de la matrícula de la educación pública se explica básicamente por tres factores:

- la incorporación al sistema de cohortes cada vez más pequeñas producto de la reducción de nacimientos ocurrida en años anteriores;
- la mejora en el tránsito por los grados escolares de la educación primaria fruto del descenso de la repetición y
- un leve traspaso de alumnos hacia el sector privado.

Los últimos Monitores Educativos han documentado como muy factible que la matrícula de educación primaria continúe disminuyendo hasta el 2015, año a partir del cual se iniciaría una tendencia de estabilización de la matrícula.

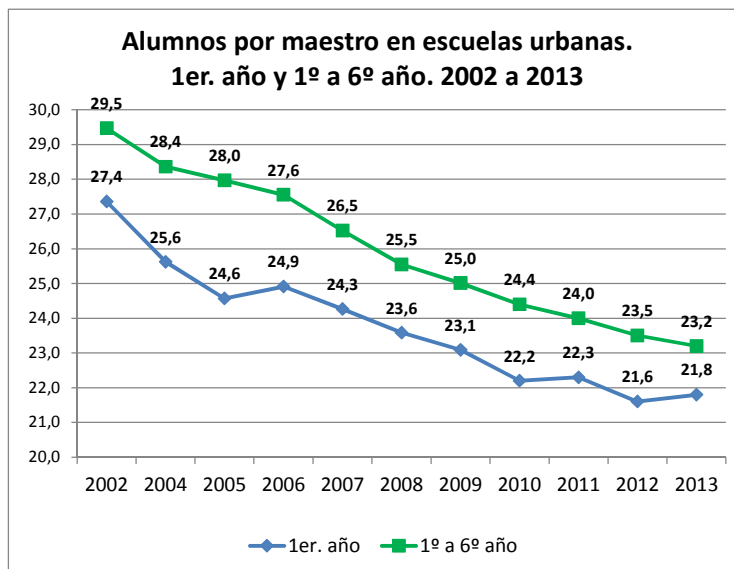
Tal como se desarrolla más adelante, este proceso de reducción de la matrícula es una tendencia que ha favorecido una sustantiva reducción del tamaño de los grupos y de la cantidad de alumnos por escuela.

Alumnos por maestro

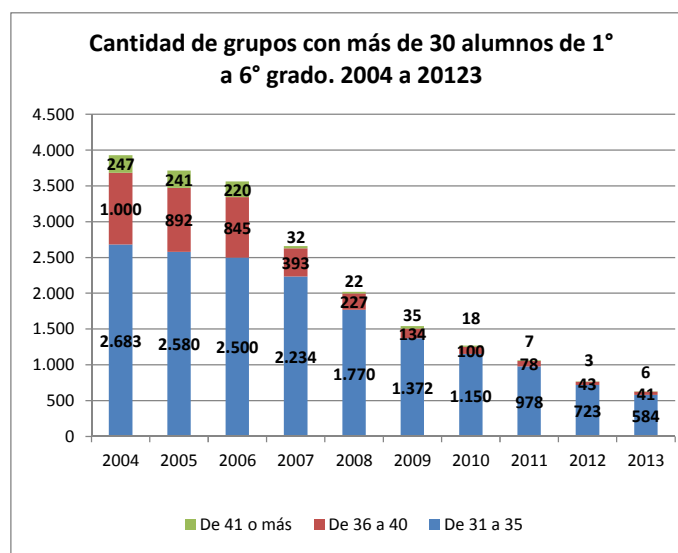
La cantidad de alumnos por grupo se considera comúnmente como uno de los aspectos que incide en la calidad educativa, en la medida que grupos superpoblados condicionan significativamente el normal desarrollo del proceso de enseñanza. En general, al sistema público de educación se lo ha asociado a clases numerosas y a una inequitativa distribución del ratio alumnos por maestro. Al respecto, la superpoblación de las aulas fue señalada históricamente como uno de los problemas estructurales del sistema que dificultaban mejoras en la calidad de los aprendizajes. Esta situación ha cambiado radicalmente en los últimos años debido a una tendencia sistemática a la reducción de la cantidad de niños por docente. Paulatinamente, se han alcanzado los umbrales definidos como óptimos para el normal desarrollo de la adquisición de conocimientos para los diferentes tipos de escuela y en las diferentes regiones del país.

En 2013 vuelve a verificarse una reducción en el número de alumnos por maestro, una de las tendencias positivas registradas en los últimos años. Los cambios en la matrícula de educación primaria, sumados a la creación de cargos docentes han tenido efectivamente un fuerte impacto en este indicador.

Desde el año 2002, la cantidad de alumnos por docente ha descendido de forma sostenida, tanto en 1er. año, como de 1º a 6º. En efecto, mientras que al comienzo del período analizado, los maestros de escuelas urbanas se enfrentaban en promedio a grupos de casi 30 alumnos, actualmente la cantidad de niños por maestro es de 23, lo que ubica al sistema público en el entorno de los umbrales deseables para el desarrollo de los procesos de enseñanza. Aunque este año se constata un leve aumento del indicador en 1er. año (21,6% a 21,8%) es de destacar que los grupos de 1er. año siguen siendo más reducidos que el promedio de educación común².



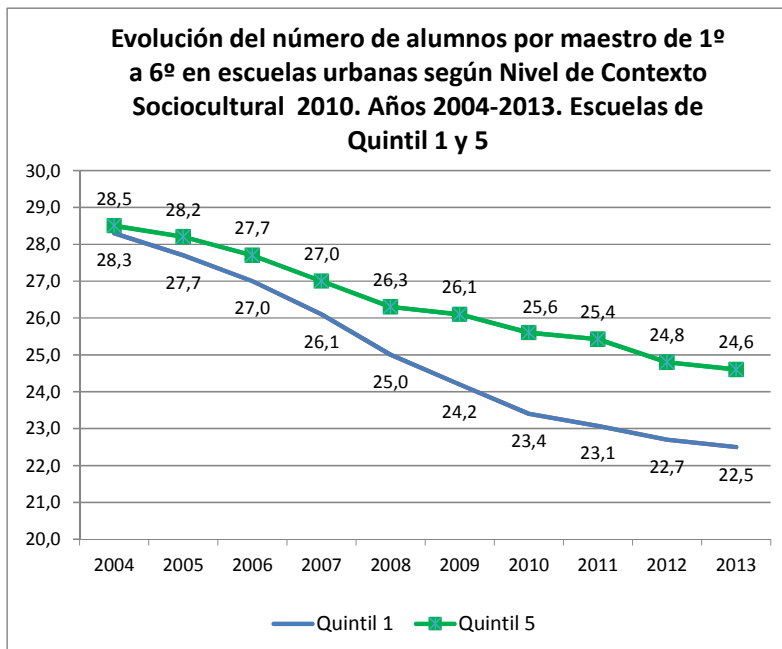
La cantidad de grupos numerosos (con más de 30 alumnos), indicador complementario de gran importancia, se ha reducido considerablemente este último año. En 2004, cerca de 4 mil de los 11 mil grupos de las escuelas urbanas (un 37%) tenían más de 30 alumnos. En 2013, esta proporción se ha logrado reducir a 5,7%, (equivalente a 631 grupos) respecto al año anterior. La reducción de casi dos puntos porcentuales equivale a 138 grupos.



² Es importante señalar que el indicador de alumnos por maestro no discrimina aulas que albergan más de un grupo, es decir, dos maestros que imparten sus clases en un mismo salón. En 2013 se registraban 62 escuelas con al menos un grupo en esta situación (21 más que en 2012). El cálculo excluye a las rurales y, por cuestiones de registro, a las escuelas de turno doble.

Más allá de la magnitud de estas mejoras, es importante detectar aquellas escuelas que aún presentan grupos numerosos de modo de poder definir las acciones específicas que permitan alcanzar en forma universal las condiciones necesarias para un normal desarrollo de la enseñanza.

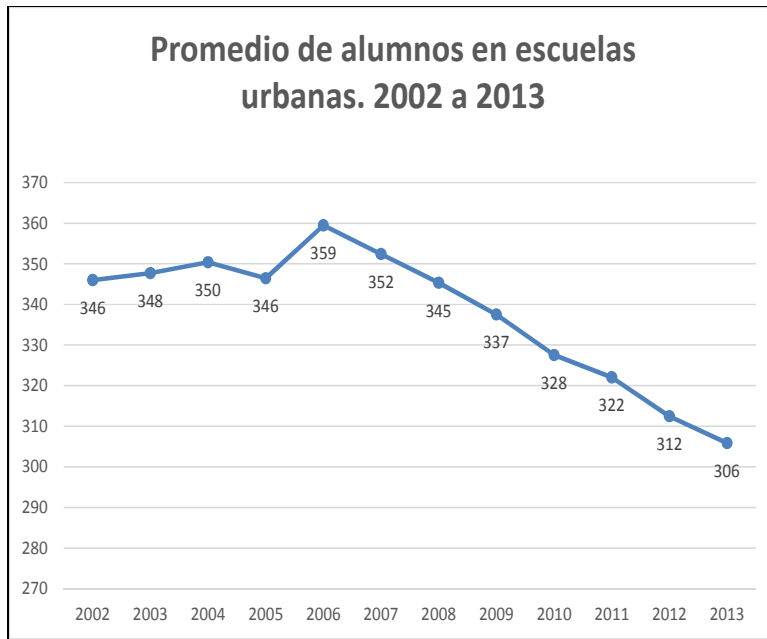
Por otra parte, las escuelas con el menor promedio de alumnos por maestro son las de Nivel de Contexto sociocultural más vulnerable (Quintil 1): 22,5 niños en promedio frente a 24,6 en las del Quintil 5. La serie 2004- 2013 muestra una mejora en este indicador en ambos niveles de Contexto, aunque más acentuada entre las del Quintil 1. De hecho, al inicio de la serie no se registraban diferencias importantes.



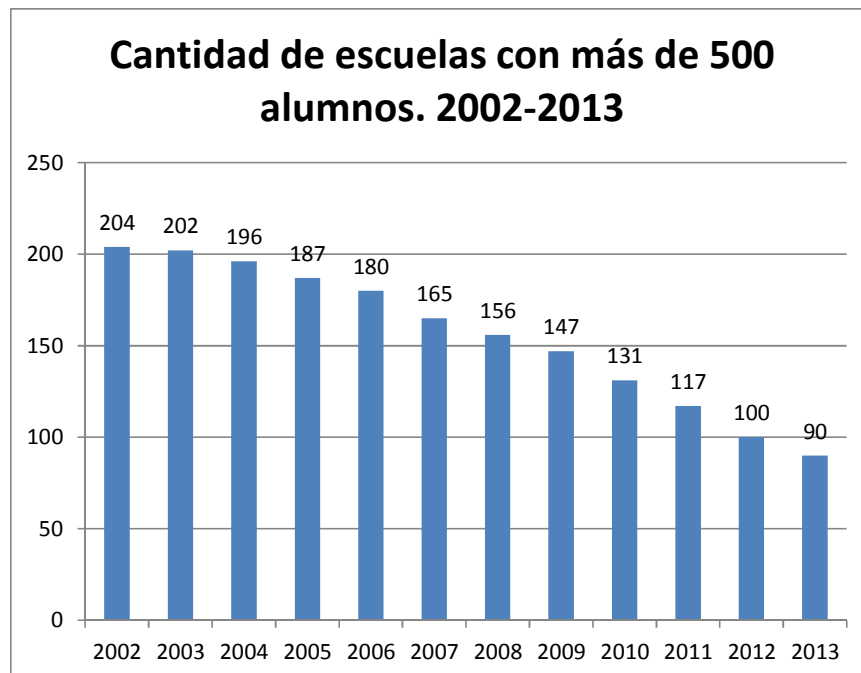
Tamaño de las escuelas urbanas

El Monitor Educativo ha realizado sistemáticamente el análisis de la información sobre alumnos por maestro, vinculando sus resultados a las mejoras en las condiciones de aprendizaje. Adicionalmente, el tamaño de las escuelas es otra dimensión que puede analizarse desde esta perspectiva, en el entendido que organizar y dirigir una institución “grande” supone un conjunto de requerimientos más complejos que los de una escuela “pequeña”. En otras palabras, las escuelas diferencian sus formas de organización, el manejo de los recursos, las instancias de coordinación y la atención de los niños de acuerdo a su escala. La literatura sobre organización e institución escolar, aboga por centros educativos que tengan una “escala manejable” porque eso hace más personalizada la gestión de los recursos humanos, el contacto con las familias y la atención de los niños en los centros.

En este sentido, conviene describir cómo ha sido la evolución del tamaño de las escuelas urbanas en Uruguay. La disminución de la matrícula pública, en el marco de similar cantidad de centros, genera lógicamente una reducción de los tamaños de las escuelas. El promedio de los alumnos en las escuelas urbanas pasó de 359 en 2006 a 306 en 2013. Es decir, que en siete años se disminuyó en 53 niños la cantidad de alumnos por escuela, lo que equivale a poco más de dos grupos.



La reducción en el tamaño medio de las escuelas urbanas fue acompañada por un menor número de centros de gran escala (500 o más alumnos). En 2002 existían 204 escuelas con 500 o más niños, en tanto en 2013 se reducen a menos de la mitad (90, un 9,6% del total de escuelas). Los tamaños de escuelas más frecuentes continúan siendo aquellos intermedios, un 41% tiene entre 300 y 499 alumnos y otro 41% entre 100 y 299. Por último, las escuelas urbanas pequeñas (menos de 100 alumnos) representan solo el 8%.



Repetición

El descenso de las tradicionalmente altas tasas de repetición en la educación primaria pública uruguaya ha constituido desde hace años una de las orientaciones centrales de las políticas educativas impulsadas en el nivel, desde la universalización de la educación inicial hasta el diseño de nuevos formatos escolares (escuelas de tiempo completo, CSCC o más recientemente APRENDER y Tiempo Extendido), la creación de cargos y la consecuente reducción del tamaño de los grupos, la incorporación de nuevas figuras en las escuelas como el maestro comunitario, entre otras.

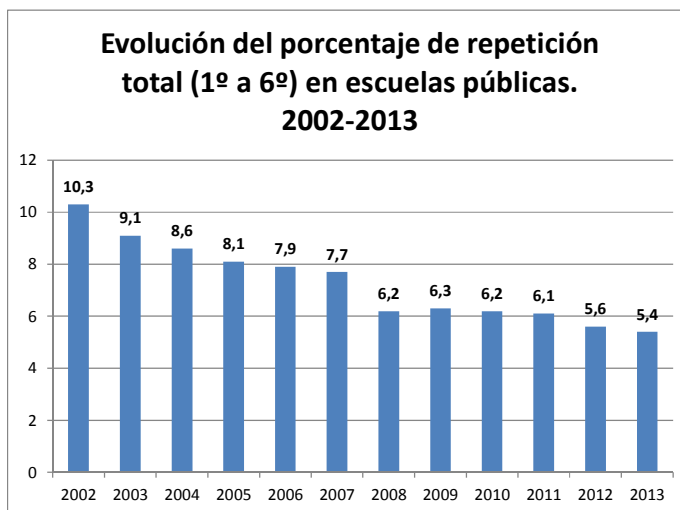
La repetición del año escolar constituye uno de los eventos más críticos en la trayectoria de un alumno e implica siempre, al mismo tiempo, que la escuela -o más en general el sistema educativo- no ha logrado obtener el resultado esperado al inicio de cada año lectivo: que los alumnos completen con éxito el grado que han iniciado, desarrollen los conocimientos y destrezas que se esperan en cada caso y queden en condiciones, tanto formales como sustantivas, de proseguir con éxito su trayectoria escolar.

Más allá de las consecuencias formales para el alumno -básicamente, la imposibilidad de avanzar al curso siguiente-, en términos sustantivos se considera que la repetición aparece asociada por lo general a otras dificultades, tales como el insuficiente desarrollo de aprendizajes o la no incorporación de los contenidos básicos a lo largo del año, altas inasistencias a clase o situaciones de virtual abandono del curso, entre otras. Desde un punto de vista más macro, la repetición comporta otras dificultades para el sistema educativo, entre ellas, al volver más lento el flujo de los alumnos por los grados escolares, implica un aumento relativo de la matrícula en cada grado y, por ende, en el tamaño de las escuelas y de los grupos.

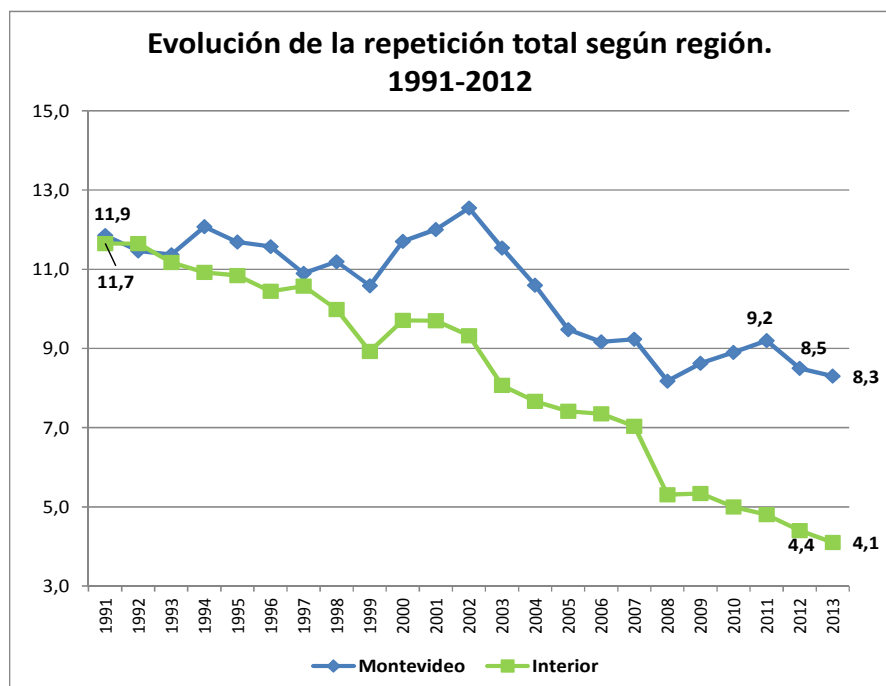
La educación primaria pública había alcanzado sobre finales de la década del 2000 el registro histórico más bajo de repetición. Tal como se detalla en los párrafos siguientes, las tasas de repetición, que permanecieron básicamente estables entre el 2008 y el 2011, vuelven a descender significativamente en 2012 y 2013.

La repetición en la educación primaria pública

La tasa de repetición global (de 1° a 6°) en 2013 en las escuelas públicas se ubicó en 5,4%, dos décimas de punto porcentual por debajo de la registrada el año anterior. Este valor constituye el registro más bajo desde que se cuenta con estadísticas educativas. Esto reafirma la consolidación de los resultados alcanzados en 2008 tras siete años consecutivos de disminución de la repetición.



En términos absolutos, este porcentaje corresponde a unos 14.099 repetidores de 1° a 6° grado. Los cambios pronunciados en los últimos años han transformado el panorama en lo que respecta a la cantidad de niños no promovidos. Durante los noventa y parte de los 2000 (más allá de algunas oscilaciones puntuales) estas cifras sobrepasaban los 30 mil alumnos. A partir de 2003, la disminución es constante. Simplemente como forma de valorar esta magnitud, nótese que si se aplican las tasas de repetición que la escuela primaria pública tenía en 2002 a la matrícula actual, el número total de repetidores en 2013 sería de 26.900 niños.

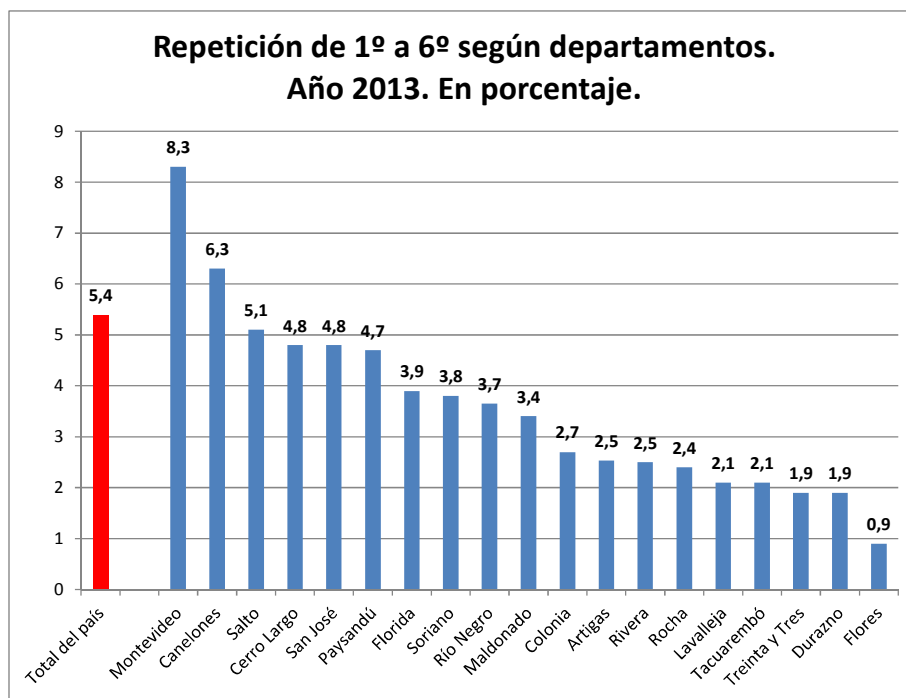


A pesar de estos resultados, la consecución de mejoras aún mayores a partir de estos niveles históricamente bajos plantea desafíos complejos al sistema educativo. De hecho, las diferencias que aún persisten entre regiones, entre escuelas de distintas características socioculturales o categorías y, globalmente, entre el sector público y el privado³, indican que todavía no se ha alcanzado un mínimo estructural o, en otras palabras, que es necesario avanzar aún más.

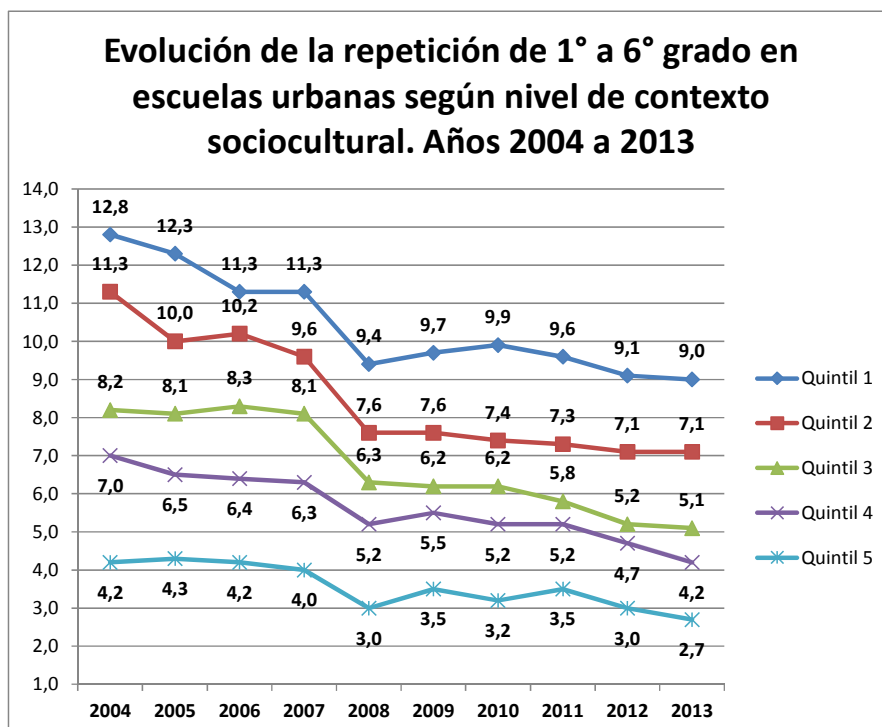
En ediciones anteriores del monitor educativo se mostraba que en el mediano plazo las escuelas del interior del país habían reducido sus tasas de repetición en forma más pronunciada que las de Montevideo, a pesar de que, a inicios de la década de 1990 se encontraba en niveles similares. Adicionalmente, los resultados en el corto plazo indicaban un ensanchamiento de la brecha por región, acentuado por las tendencias entre 2009 y 2011, como consecuencia del aumento en las tasas de las escuelas de Montevideo. En 2013 por segunda vez consecutiva, luego de tres años de incremento del indicador, Montevideo vuelve a registrar una reducción y se ubica en 8,3%, casi un punto porcentual inferior al 2011. El interior del país continúa su tendencia de reducción (4,1% en 2013) cifra que resulta prácticamente la mitad de lo que ocurre en la capital.

De todos modos, la situación de los departamentos del interior del país dista mucho de ser homogénea. Los departamentos de Canelones y Salto registran las tasas más altas de repetición (6,3% y 5,1% respectivamente), aunque sensiblemente menores a las de la capital, al tiempo que Flores (0,9%), Durazno y Treinta y Tres (1,9%) se ubican en la situación contraria.

³ En 2013 la repetición de 1° a 6° se ubicó, para el total del país, en 4,7%. Esta cifra considera conjuntamente el desempeño de las escuelas públicas y de las privadas. El sector público presenta una repetición del 5,4% y el privado de 1,2%.

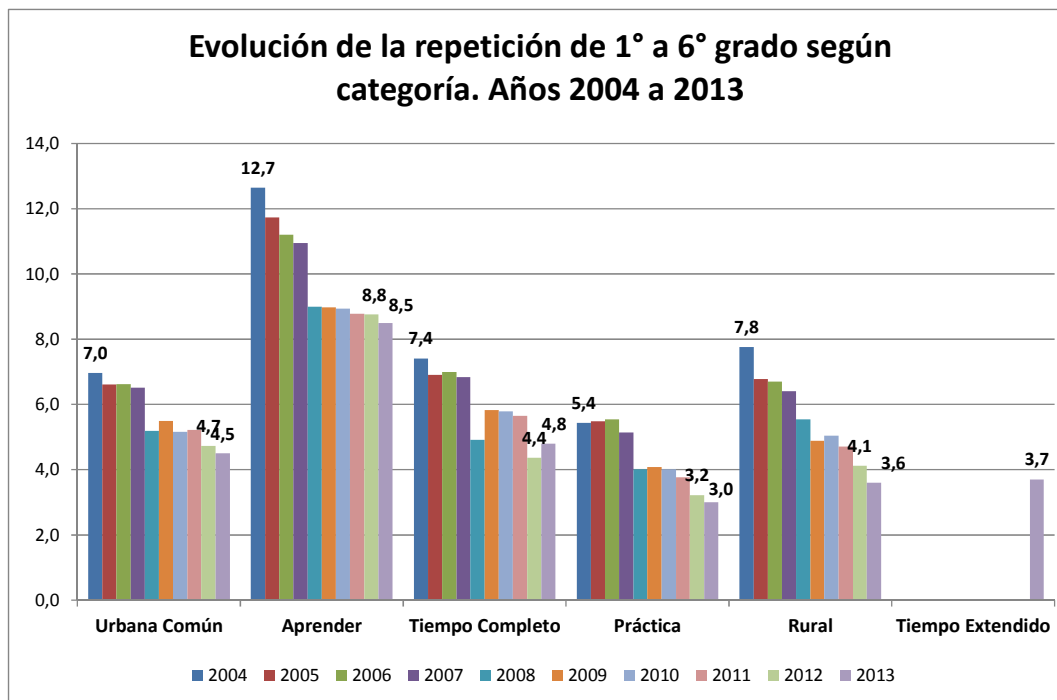


En segundo lugar, la repetición en 2013 continúa reduciéndose en todos los contextos socioculturales aunque con menor intensidad que el año anterior. En el caso de los tres primeros quintiles (los más desfavorables) se observan distintas situaciones: en los quintiles 1 y 3, la repetición alcanza los valores más bajos desde que se tienen registros (9,0% y 5,1%) mientras tanto el quintil 2 se mantiene estable (7,1%).



La evolución demuestra que la estratificación característica de la repetición según los niveles de contexto sociocultural no ha sufrido cambios importantes y continúa siendo, más allá de los avances descriptos, un rasgo característico del sistema. En 2013 los dos primeros quintiles (40% de las escuelas urbanas más vulnerables) contribuyen con el 57% de los repetidores.

El análisis de las tendencias de la repetición entre 2012 y 2013 por categoría de escuela, en tercer término, continúa mostrando algunos cambios percibidos a partir de 2011, luego de que en años anteriores permaneció básicamente estable. La repetición se redujo en todas las categorías menos en las escuelas de Tiempo Completo donde se percibe un aumento de cuatro décimas de punto porcentual entre 2012 y 2013 (4,4% a 4,8%). En tanto, las escuelas de Tiempo Extendido (TE)⁴ presentan las menores tasas de repetición después de las de Práctica y Habilitadas de Práctica consideradas conjuntamente (3,7% y 3,0% respectivamente).

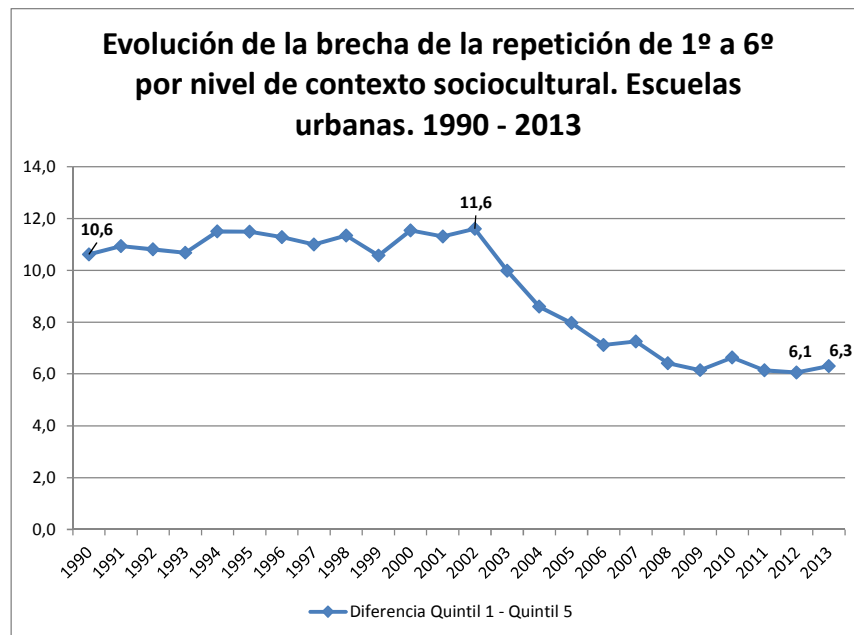


En tanto, las cifras por categoría de escuela indican que existen cambios en las escuelas Aprender. A diferencia de 2012, estas escuelas experimentaron un leve descenso en la repetición (de 8,8% a 8,5%). Las escuelas de Tiempo Completo que, conjuntamente con las Aprender, cubren la totalidad de escuelas más vulnerables (quintiles 1 y 2) han presentado un leve incremento en la evolución del indicador (4,5% a 4,8% en 2013).

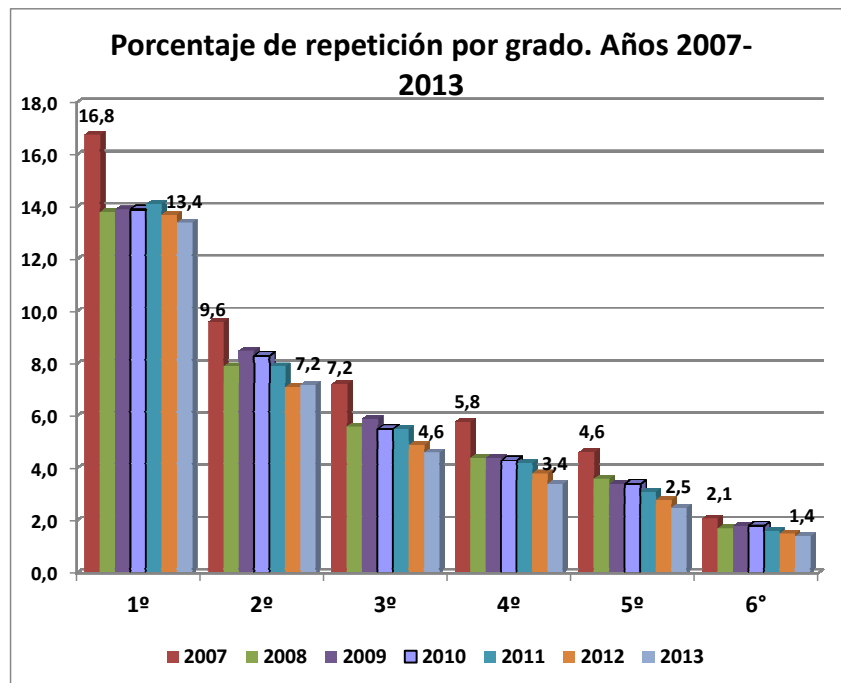
El Monitor sigue todos los años la evolución de las brechas de repetición entre distintos tipos de escuela, en particular, entre las escuelas de los quintiles extremos de Nivel Sociocultural (quintiles 1 y 5). La brecha, calculada como la diferencia en números absolutos entre las tasas de repetición para los dos grupos de referencia constituye un indicador de la equidad del sistema en sus resultados y de su evolución en el tiempo.

Las brechas por entorno sociocultural han tendido a reducirse desde mediados de la década del 2000 aunque esta pauta ha registrado años de detenimiento e incluso de reversión (concretamente, en 2007 y en 2010). De hecho, en 2013 la distancia entre los registros de repetición de los quintiles 1 y 5 experimentó un leve aumento y se ubicó en 6,3 puntos porcentuales. Más allá de que la tendencia en los últimos 10 años confirma la pauta de reducción de las brechas por contexto debe señalarse que por sexto año consecutivo no se han registrado mejoras importantes en este sentido.

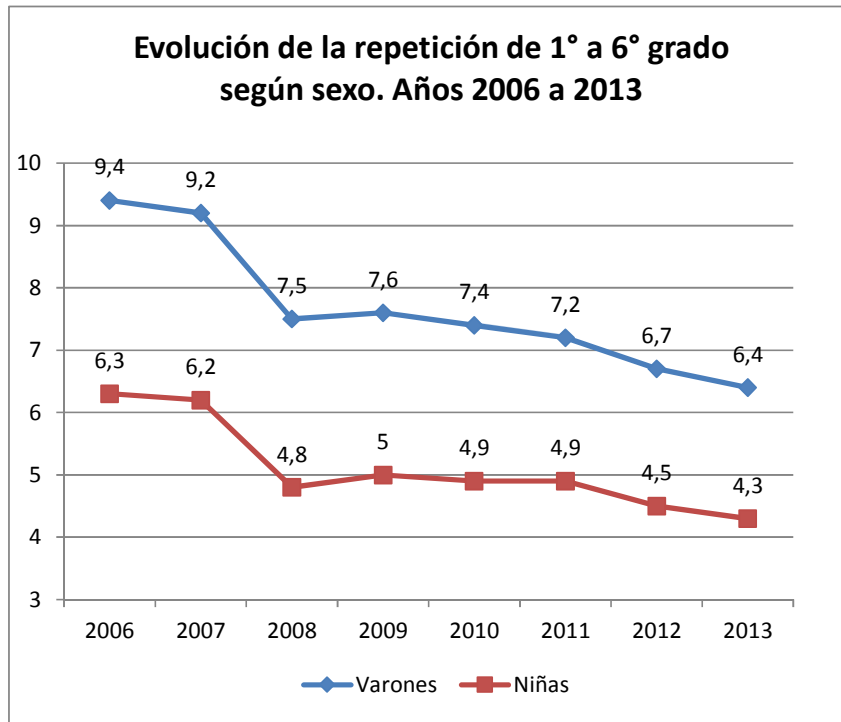
⁴ Las escuelas de la categoría Tiempo Extendido se incluyen a partir del año 2013.



En tanto, la repetición mantiene su tradicional estructura escalonada por grado, con una brecha especialmente pronunciada entre 1er. año y el resto. De todos modos, en 2013 todos los grados disminuyen el porcentaje de repetición menos segundo grado que se incrementa en apenas una décima de punto porcentual respecto a 2012.



Por último, los resultados de 2013 vuelven a mostrar las diferencias en la repetición entre varones y niñas. Las tasas continúan siendo más altas entre los primeros, 6,4% y 4,3% respectivamente. Aunque estas diferencias se han mantenido casi incambiadas en los últimos años, los últimos registros muestran una leve disminución de la brecha por sexo.



Asistencia

El Consejo de Educación Inicial y Primaria viene emprendiendo acciones sistemáticas para promover la extensión del tiempo pedagógico de los niños, desde la prolongación del calendario escolar hasta la extensión de la jornada mediante la creación o conversión de escuelas a los formatos de jornada completa y extendida o el desarrollo de distintas actividades educativas fuera del horario de clases (maestro comunitario, campamentos educativos, entre otros). Sin embargo, los persistentes niveles de ausentismo a clases implican que, a pesar de la extensión del calendario y de la jornada escolar, un conjunto importante de niños continúan teniendo una exposición a la escuela significativamente menor a la prevista y, además, de carácter discontinuo. De hecho, el problema de la asistencia se ha ido incorporando progresivamente en los últimos años como una de las líneas prioritarias de la agenda educativa.

El Monitor Educativo sigue anualmente esta dimensión a través de distintas medidas. La primera es una estimación del "número de días asistidos". La segunda viene dada por los "tramos de asistencia", de donde derivan dos indicadores que han informado todas las ediciones del Monitor, la "asistencia insuficiente" y el "abandono intermitente". Estas medidas tienen un carácter complementario en tanto dan cuenta sobre aspectos distintos del mismo fenómeno.

A diferencia de años anteriores, comenzamos la presentación de este apartado con la estimación del "número de días asistidos" a la escuela⁵. En comparación con la asistencia insuficiente o el abandono intermitente, este indicador proporciona un resumen sobre los niveles globales de asistencia. No obstante, como todo promedio, el número de días asistido informa poco sobre los extremos de la distribución y por tanto, sobre lo que sucede en aquellos tramos de asistencia más críticos.

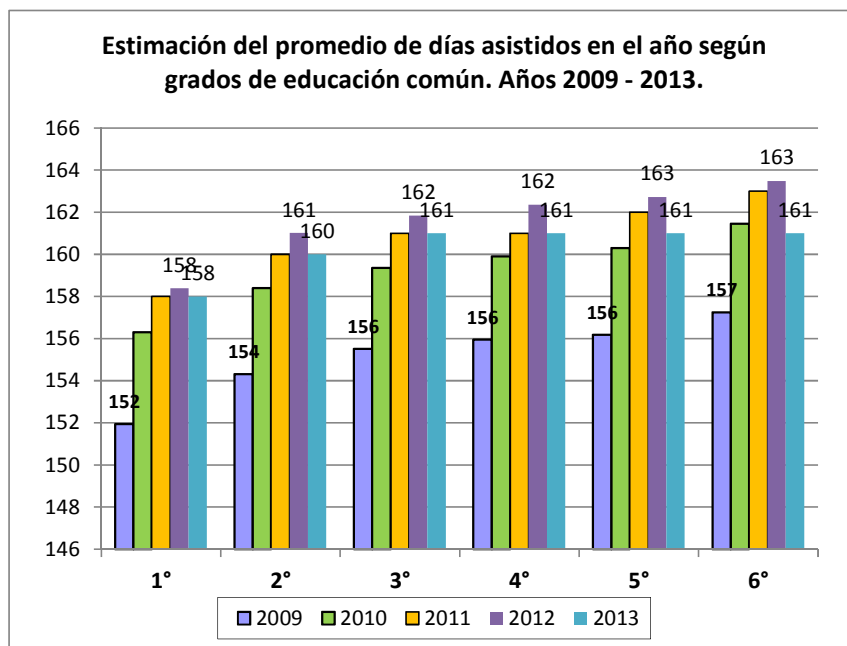
En 2013, los alumnos de 1º a 6º grado de las escuelas públicas concurren a clases un promedio de 160 días. Este registro interrumpe la tendencia sostenida del aumento de días asistidos, iniciada luego de que, en 2009, se registrara la caída más importante de la asistencia de los últimos años. Este último registro se iguala a los de comienzos de la década del 2000.

Estimación del promedio de días asistidos de 1º a 6º grado. Años 2000-2013

Período	Promedio de días asistidos
2000-04	160
2005	160
2006	162
2007	158
2008	160
2009	155
2010	159
2011	161
2012	162
2013	160

⁵ El cálculo del promedio de días asistidos se realiza a partir de la imputación de marcas de clase en los distintos tramos de asistencia que reporta la escuela. Sobre estos resultados se calculan los promedios. Cabe subrayar por tanto que se trata de una estimación, dado que los registros estadísticos no se realizan por niño, sino por tramos de asistencia en cada escuela.

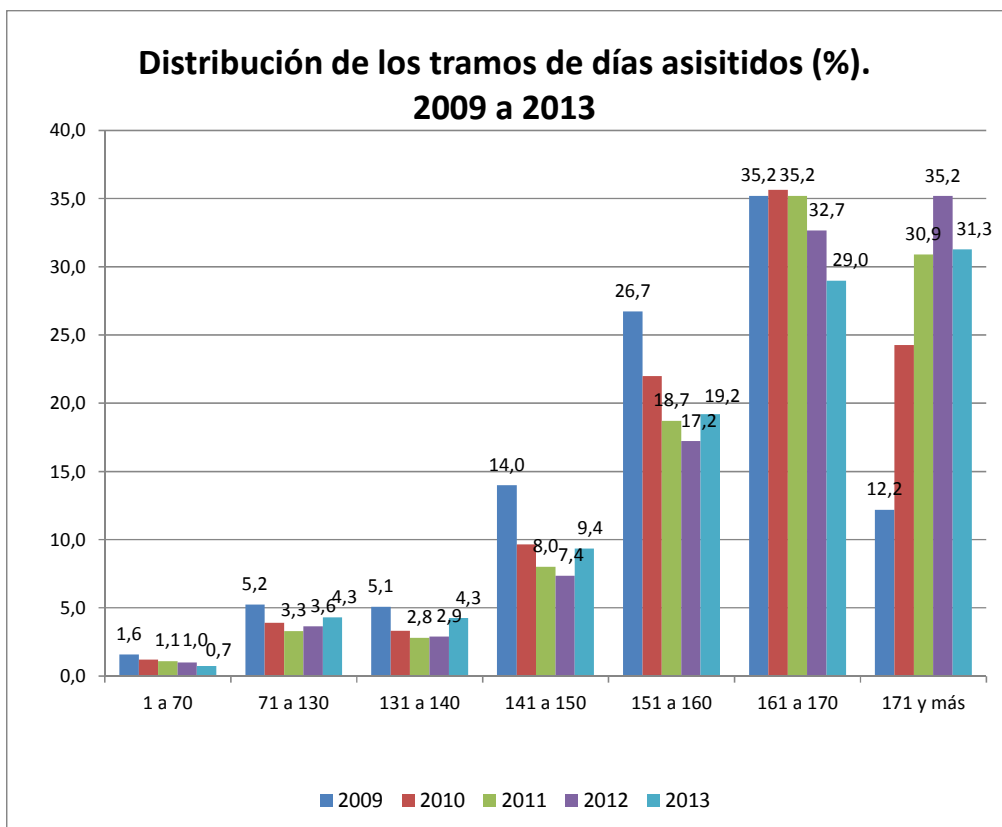
A diferencia de años anteriores, la asistencia a clases tiende a igualarse a partir de segundo año en todos los grados: se ubicó en 158 días en 1° y en 161 de 2° a 6°. De todos modos, la tendencia al aumento en el número promedio de días asistidos en 2013 se revierte y desciende en todos los grados escolares y con una magnitud similar.



Resulta de interés complementar este primer resultado mediante el análisis del conjunto de los tramos de asistencia. El gráfico siguiente muestra la evolución en el porcentaje de alumnos de 1° a 6° para el conjunto de escuelas públicas que se ubica en cada tramo de asistencia para los últimos cuatro años. Los resultados indican que:

- El tramo de mayor asistencia (más de 171 días) desciende en 2013 para ubicarse en 31,3%. Este valor prácticamente se iguala al registro de 2011 aunque continúa superando ampliamente el de 2009 (12,2%). Esto implica que solamente uno de cada tres niños aproximadamente asiste a clases el número de días deseable. El tramo siguiente (161 a 170 días) también desciende en 2013 de 32,7% a 29,0%. Como consecuencia de estas caídas, aumenta la proporción de niños en los tramos de 141 a 160 días, lo que implica un número importante de inasistencias aunque no de extrema criticidad como la asistencia insuficiente o el abandono intermitente.
- Por otra parte, en 2013 vuelve a aumentar por segundo año consecutivo el indicador de asistencia insuficiente, tanto en el tramo de 131 a 140 días como principalmente, en el tramo de 71 a 130. Parte de este aumento, obedece probablemente a la mejora en el indicador de abandono intermitente (de 1,0% a 0,7%)

Los resultados comentados hasta aquí implican que en 2013 se registra un retroceso en el proceso iniciado un par de años atrás respecto a la mejora en la asistencia a la escuela. Este año la asistencia a la escuela no mejoró ya que bajó el promedio de días asistidos. Este retroceso se explica por una menor proporción de niños que concurrieron a clases con la asiduidad deseable. Asimismo, el descenso en el promedio se registra en paralelo al aumento de la asistencia insuficiente (aunque, afortunadamente, no de abandono). Esta situación supone una señal de alerta en relación a la persistencia de un "núcleo duro" de alto ausentismo que no ha podido revertirse a pesar de los logros obtenidos a nivel global en años anteriores.

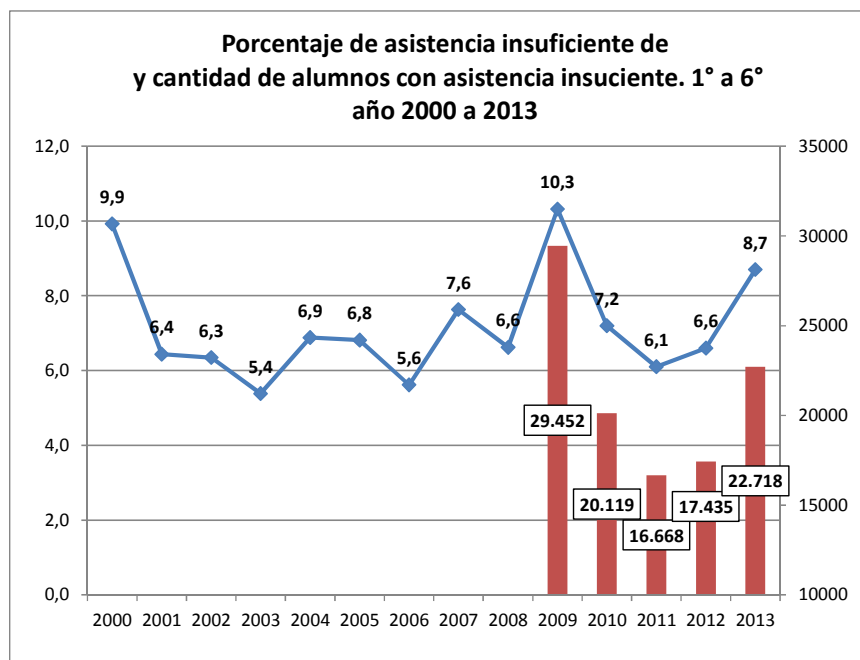


En el apartado siguiente se presenta un análisis pormenorizado sobre la evolución de la asistencia insuficiente y del abandono intermitente por categoría, nivel de contexto sociocultural, grado y para la educación común e inicial.

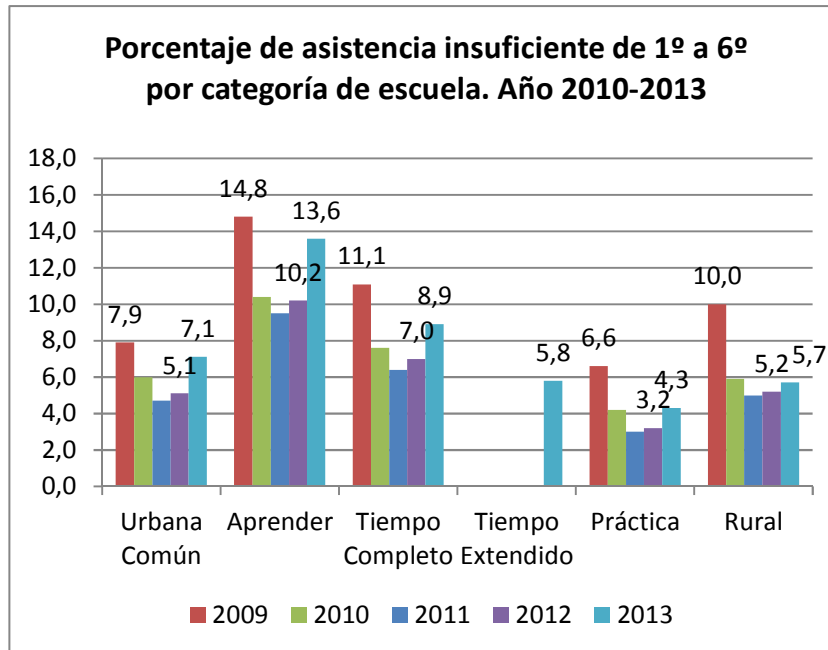
Análisis de la Asistencia Insuficiente y Abandono Intermitente

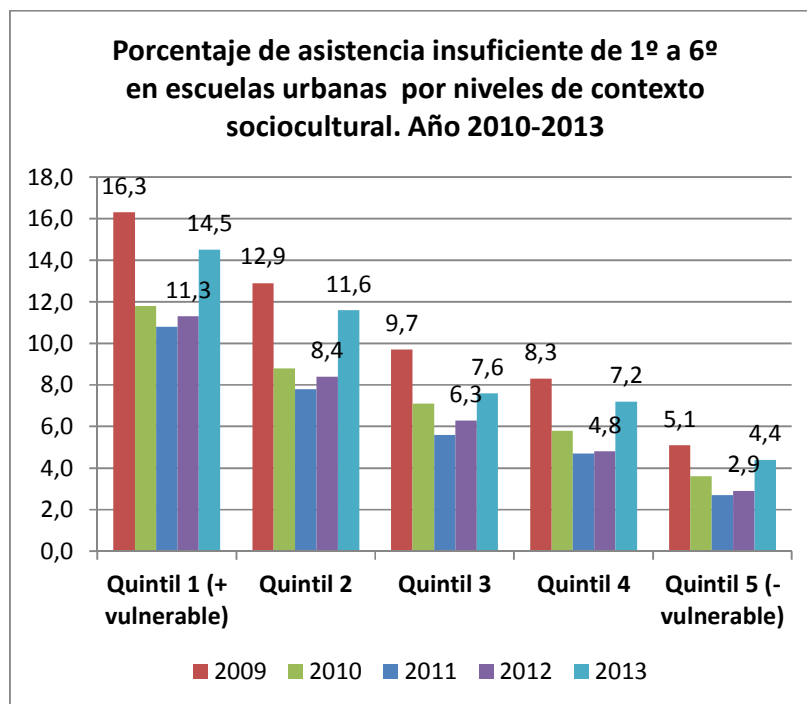
La asistencia insuficiente es el porcentaje de niños que asistieron más de 70 días pero menos de 140 durante el año lectivo, es decir, que clasifica situaciones críticas de asistencia a clases, en la medida que detecta a aquellos niños que al menos han faltado 40 de los aproximadamente 180 días previstos en el año.

Tal como se comentó antes la asistencia insuficiente volvió a aumentar en 2013 (pasó de 6,6% en 2012 a 8,7%). En Monitores anteriores se llamaba la atención sobre la inexistencia de un patrón definido (al alza o a la baja) en este indicador, lo que surge claramente de la lectura de la serie a lo largo de la década. Los resultados en 2010 y 2011 alentaron un cierto optimismo respecto a la consolidación de las mejoras que se venían alcanzando. Sin embargo, en 2013 desciende el promedio de días asistidos y se incrementa la asistencia insuficiente, tal como sucedió en 2012. Esto re afirma la idea de que se trata de un problema de carácter estructural y concentrado en un grupo reducido pero significativo de alumnos. En términos absolutos, aproximadamente 22.718 alumnos de 1º a 6º grado presentaron asistencia insuficiente en 2013 (5.283 más que en 2012).

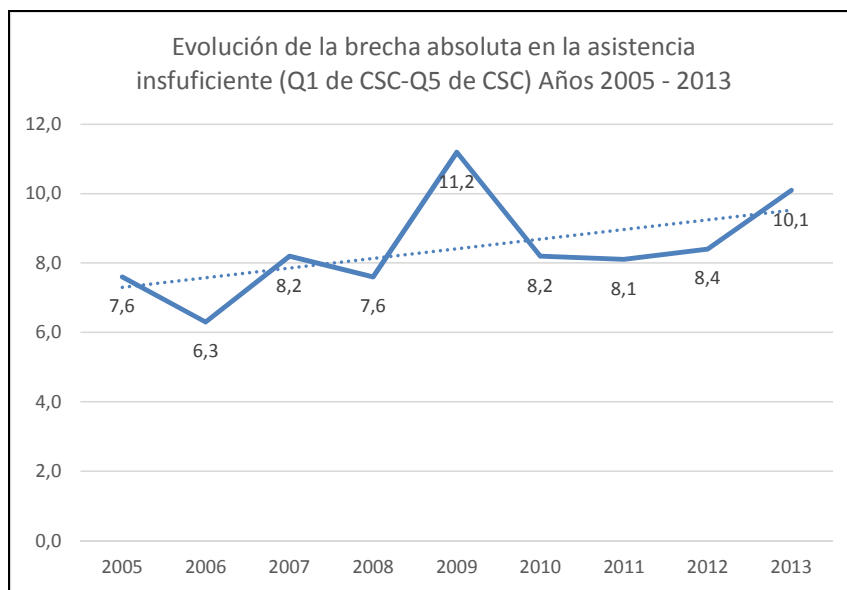


El aumento de la asistencia insuficiente en 2013 se registra en todas las categorías de escuela, en todos los niveles de contexto sociocultural y tanto en Montevideo como en el interior del país. De todas formas, al igual que en los años anteriores, se mantiene una pauta fuertemente estratificada en la asistencia insuficiente por nivel de contexto (14,5% para las escuelas urbanas del quintil 1 frente a 4,4% para las del quintil 5) y por categoría de escuela (en Aprender, la asistencia insuficiente se ubica en 13,6%).





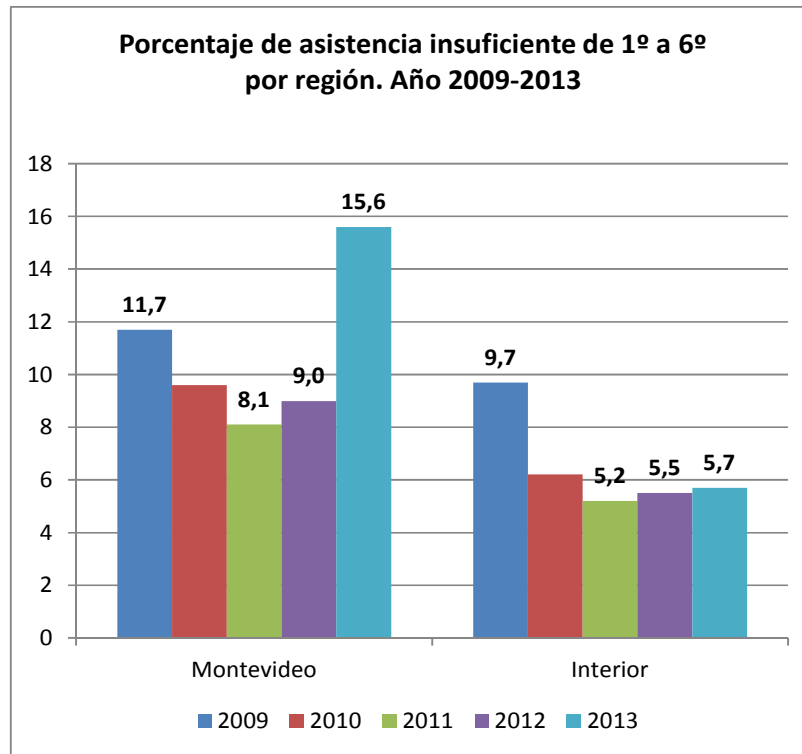
El gráfico siguiente presenta la evolución de la brecha absoluta en la asistencia insuficiente para el periodo 2005-2013 entre las escuelas urbanas del quintil 1 de Contexto Sociocultural (más crítico) y las del quintil 5. La brecha se calcula como la diferencia entre el porcentaje de asistencia insuficiente en ambos grupos (Q1-Q5). Aunque la tendencia presenta algunas oscilaciones, los resultados sugieren que en este último año la brecha ha tendido a aumentar.



En cualquier caso, la comparación por niveles de contexto y categoría pone en evidencia que el aprovechamiento del tiempo escolar es significativamente menor entre aquellos niños que, por condición de vulnerabilidad, requerirían una mayor continuidad educativa y, por lo tanto, es probable que vean disminuidas sus posibilidades reales de aprendizaje.

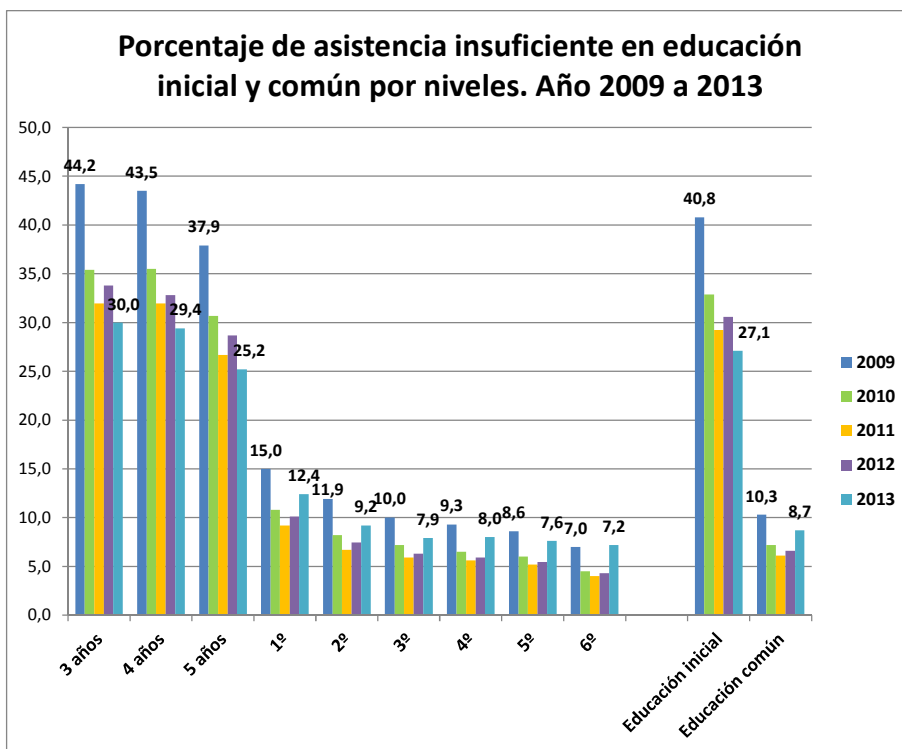
Por su parte, la comparación por grandes regiones sigue mostrando niveles sensiblemente mayores de asistencia insuficiente en Montevideo, donde se concentra buena parte del aumento del indicador (de

9,0% a 15,6%). Mientras tanto, en el interior este aumento es de apenas dos décimas de punto porcentual (5,5% a 5,7% en 2013).



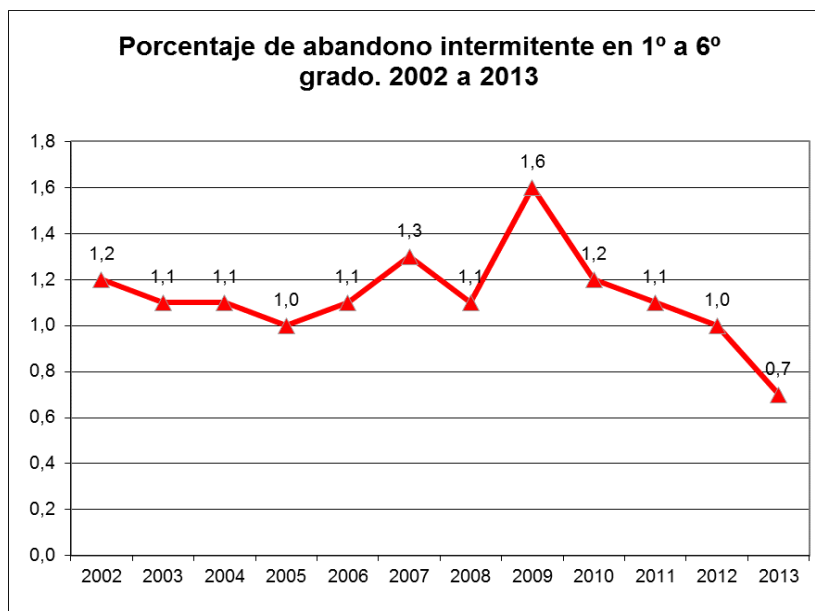
En tanto, en 2013 se mantienen las diferencias entre grados y entre la educación común e inicial, pauta característica subrayada en las ediciones anteriores del Monitor. En promedio, la asistencia insuficiente en educación inicial se ubicó en 27,1% (30,0%, 29,4% y 25,2% en los cursos de 3, 4 y 5 años respectivamente), cifra casi tres veces mayor al promedio de 1º a 6º y que incluso duplica el registro para 1º (12,4%).

Sin embargo, a diferencia de lo que ha ocurrido en educación común, la educación inicial muestra una mejora en la asistencia para todos los niveles y todos los tipos de escuela. Esta mejoría se produce en forma más significativa en los jardines de infantes, luego en las clases de jardinería y por último, en las escuelas rurales.



Abandono Intermitente

Por abandono intermitente se entiende el porcentaje de niños que asistieron 70 días o menos durante el año escolar. Este indicador es una forma de captar situaciones de deserción o abandono de la escuela luego de la matriculación. El abandono intermitente bajó en 2013 por cuarto año consecutivo, luego del pico histórico registrado en 2009. Desde ese año, el porcentaje de niños en situación de abandono intermitente descendió de 1,6% a 0,7%, lo cual sigue la consolidación de un logro importante. En términos absolutos, este porcentaje se traduce en unos 1.937 niños, unos 2.600 menos que los que hubieran abandonado con la matrícula actual de haberse mantenido las tasas de 2009.

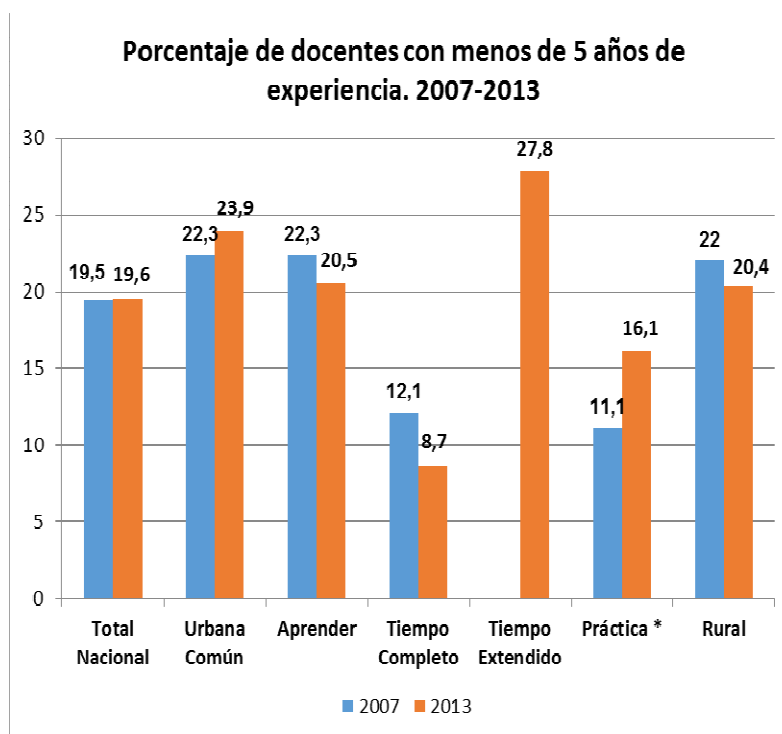


La mayor concentración de las situaciones de abandono intermitente se registra en las escuelas urbanas del primer quintil (1,7%). A diferencia de años anteriores, las rurales del mismo contexto experimentan un leve descenso (de 0,9% en 2012 a 0,6% en 2013) mientras que en el resto de los contextos rurales más favorables las cifras se incrementan. Al igual que en otros años, la categoría Aprender vuelve a concentrar las tasas más altas de abandono intermitente (1,1%) aunque desciende en medio punto porcentual con respecto a 2012. El resto de las categorías muestran un leve descenso, salvo en las escuelas de Tiempo Completo donde este indicador se mantiene estable (0,8%). En la comparación por regiones, Montevideo continúa concentrando la mayor tasa de abandono intermitente (1,1% frente a 0,6% en el interior). Por último, el 1er. grado vuelve a presentar la tasa más alta (1,5%). Los cuadros correspondientes se presentan en el anexo.

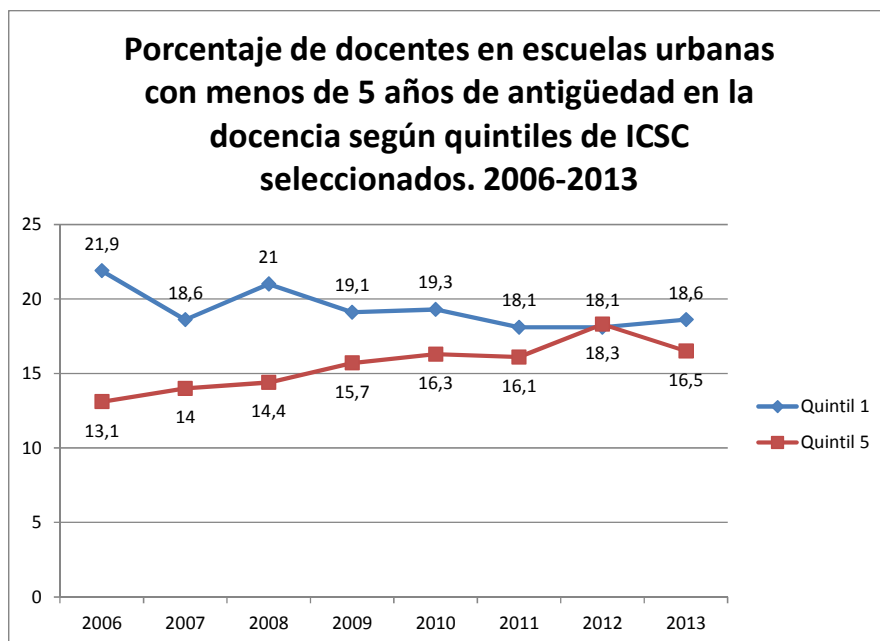
Antigüedad en la docencia y estabilidad en la escuela

El Estado de Situación del Monitor Educativo presenta dos grupos de indicadores relativos a los maestros: su antigüedad en el cargo y la estabilidad en la escuela. La antigüedad en la docencia es abordada mediante el porcentaje de docentes que tiene 4 años o menos de ejercicio de la profesión y el porcentaje que tiene 10 años o más. En 2013 siguen sin registrarse variaciones significativas en estos indicadores (ver tabla resumen al inicio del documento): por cada diez maestros, aproximadamente dos (19,6%) tienen 4 años o menos de experiencia, mientras que casi seis (60,4%) ejercen la docencia desde hace diez años o más.

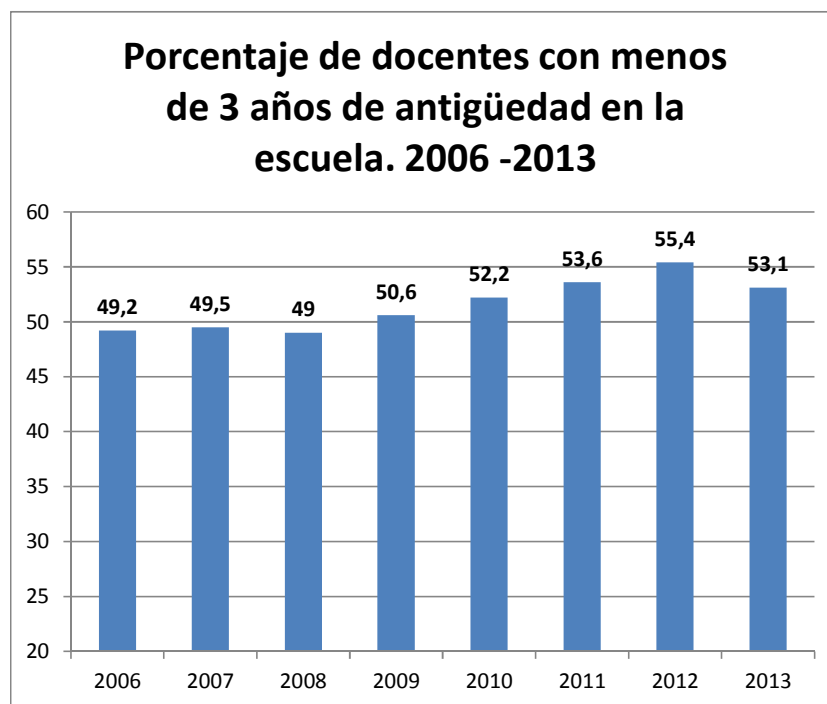
Dentro de este panorama general de estabilidad, se perciben en el mediano plazo (5 años) algunas tendencias distintas según categoría. Entre 2007 y 2013, se registra un aumento de la proporción de maestros con menos de 5 años de antigüedad en la docencia en las Urbanas Comunes y especialmente en las de Práctica. En tanto, se constata la situación inversa en las escuelas Aprender, en las de Tiempo Completo y en las Rurales. Las escuelas de Tiempo Extendido son las que presentan la mayor proporción de docentes jóvenes (27,8%) en 2013.



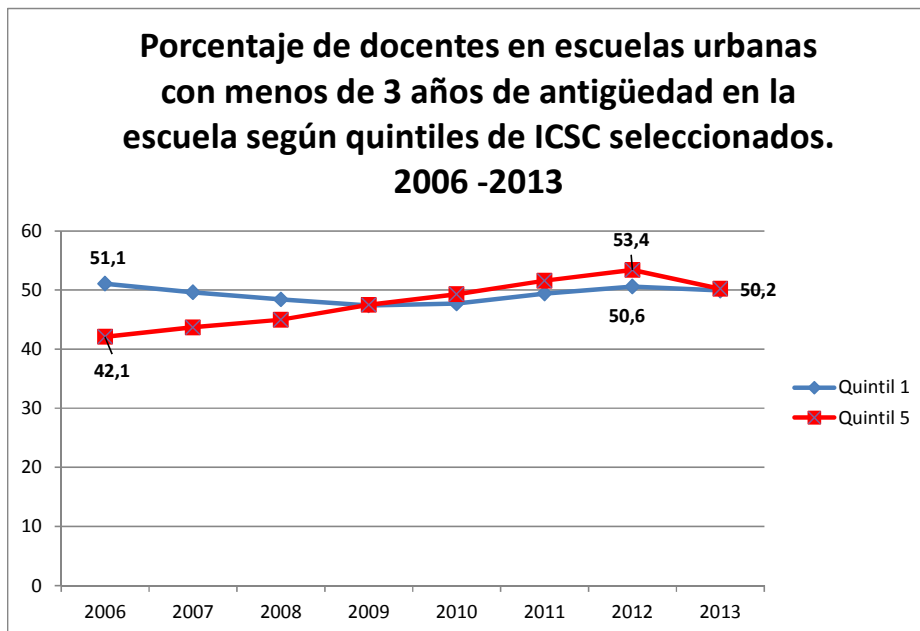
Las del quintil 1 de CSC presentan un porcentaje de maestros con menos de 5 años de antigüedad en la docencia apenas superior (18,6% frente a 16,5% en el quintil 5). De todas maneras, la serie en el mediano plazo, desde 2006 a 2013, muestra una reducción de la brecha por quintiles en este indicador.



En tanto, el Monitor 2013 vuelve a evidenciar un alto grado de rotación de los maestros entre las escuelas. Más de la mitad de los docentes declara una permanencia en el centro educativo menor a los tres años. Esta pauta se ha repetido en todas las mediciones del Monitor realizadas hasta el momento y constituye un rasgo estructural del sistema educativo. La rotación pone de manifiesto una de las dificultades más serias que enfrentan las propias escuelas en tanto compromete las condiciones mínimas de acumulación institucional a nivel de los centros educativos. En 2013, se revierte el leve incremento en el indicador de rotación que se experimentaba desde hacía cuatro años. El porcentaje pasa de 55,4% en 2012 a 53,1% en 2013. Esta disminución se da, con mínimas excepciones, en todas las categorías de escuela y en todos los niveles de contexto sociocultural.



Por otra parte, la rotación en 2013 se ubica en niveles similares en cualquiera de los niveles de contexto sociocultural, rasgo que se viene verificando desde 2009. Mientras que la rotación se ubicaba en 2006 en 51,1% en las escuelas del quintil 1 y en 42,1% en las de quintil 5, en 2013 estas cifras son respectivamente de 49,9% y 50,2%.



En tanto, la rotación sigue siendo mayor en las escuelas del interior (54,4% contra 49,5% en Montevideo), básicamente por el efecto de las escuelas rurales donde es máxima (64,4%). Por su parte, se registra una estabilidad algo más alta en las categorías Aprender (49,6%) y Tiempo Completo (50,3%) en relación al resto de las urbanas (ver tabla en el Anexo)

En síntesis

El seguimiento continuo de las tendencias del sistema educativo que el Monitor realiza desde hace doce años favorece dos tipos de lectura complementarias. Las estadísticas anuales permiten, por un lado, tomarle el pulso a los cambios que cada año ocurren y de esta forma retroalimentar o alertar en forma oportuna a los actores educativos sobre las tendencias en el corto plazo. Por otro lado, la acumulación de más de una década de monitoreo sistemático de las tendencias de la educación primaria pública permite dar cuenta de algunas tendencias que vale la pena subrayar. En este sentido el monitor permite atender simultáneamente el corto y el mediano plazo.

Desde una perspectiva de corto plazo, el Monitor 2013 destaca los siguientes aspectos:

- La matrícula de educación primaria pública continúa descendiendo, básicamente como consecuencia de la caída en la educación común (1° a 6° grado). Esta reducción no implica una menor cobertura sino que responde esencialmente al efecto de la caída en los nacimientos, a un tránsito más rápido de los alumnos por los distintos grados escolares derivado de la reducción en la repetición y al traspaso de matrícula hacia el sector privado. En tanto, la matrícula de educación inicial se incrementó en el último año.
- El número de alumnos por maestro continuó descendiendo en 2013 y se ubicó en 23,2 alumnos para el conjunto de la educación común y en 21,8 en 1°. Asimismo, se consolida la tendencia hacia grupos más chicos en las escuelas de contexto más desfavorable. Por otra parte, se redujo nuevamente la cantidad de grupos numerosos.
- La repetición global (de 1° a 6°) bajó dos décimas de punto porcentual y se ubicó en 5,4%, el registro histórico más bajo. En 2013 repitieron 14 mil niños, aproximadamente la mitad de los que habrían reprobado una década atrás si se hubieran mantenido los niveles de repetición de entonces.
- La caída de la repetición se verifica en todos los contextos socioculturales, en todas las categorías de escuela (con la excepción de Tiempo Completo), en todos los grados (menos en segundo) y para varones y niñas. Las escuelas Aprender, que se ubican en los entornos más desfavorables, lograron mejorar levemente la repetición. Por otra parte, la repetición cae tanto en el interior como en Montevideo. En la capital, esta mejora continúa con la tendencia de los tres años anteriores. De todos modos, las diferencias regionales mantienen la pauta de la última década que ubican a Montevideo como el departamento con las mayores tasas de repetición.
- A pesar de las mejoras en el indicador la repetición continúa mostrando diferencias importantes por categoría y contexto sociocultural. De hecho, la brecha entre los quintiles extremos de CSC han permanecido básicamente estables en los últimos seis años.
- En la educación común la asistencia a clases disminuyó en términos globales revirtiendo así la tendencia de tres años de aumento consecutivo. En promedio, los alumnos de 1° a 6° concurrieron 160 días a la escuela.
- La proporción de alumnos que asistieron un número de días cercano al previsto (más de 170) cayó cerca de 4 puntos porcentuales (pasó de 35,2% a 31,3%) aunque continúa siendo mayor que en 2009. Esto implica que las dos terceras partes de los niños presenta todavía un ausentismo importante.
- La asistencia insuficiente (niños que asisten más de 70 días pero menos de 140) aumentó en 2013, de 6,6% a 8,7%. Este aumento responde esencialmente al comportamiento del indicador en Montevideo (de 9,0% a 15,6%), mientras que en el interior se mantuvo básicamente estable (de 5,5% a 5,7%).

- El abandono intermitente (niños que asisten 70 días o menos) fue de 0,7% en 2013, lo cual constituye una mejora respecto al año anterior. Por primera vez el indicador se ubicó por debajo del 1%, el registro más bajo hasta entonces.
- Más allá de las variaciones del último año, los resultados ponen de manifiesto un problema persistente y generalizado en relación a las inasistencias y en particular de un “núcleo” de alumnos en situación de alta vulnerabilidad educativa sobre los que no han podido impactar las estrategias explícitas desarrolladas en los últimos años tendientes a mejorar la asiduidad de la asistencia.
- En educación inicial, el ausentismo escolar disminuyó en todos los niveles y categorías, aunque continúa ubicándose en niveles altos en comparación con la educación común. La asistencia insuficiente pasó de 30,6% en 2012 a 27,1% en 2013 y el abandono intermitente revirtió una tendencia al ascenso en los dos años anteriores para pasar de 4,5% en 2012 a 3,2% en 2013.
- La antigüedad en la docencia mantiene la pauta de años anteriores: uno de cada cinco maestros aproximadamente tiene menos de cinco años de experiencia. En este marco, las escuelas de Tiempo Completo cuentan con la menor proporción de docentes noveles, característica que se ha mantenido en los últimos años. En tanto, la rotación de maestros entre escuelas continúa siendo muy alta, aunque desciende en 2013, revirtiendo así la tendencia al aumento experimentada desde hace cuatro años. En 2013, la proporción de maestros con menos de tres años en la escuela se ubica en 53,1%. Al igual que en años anteriores, las escuelas Rurales son las que presentan los niveles de rotación más elevados (64,4%) mientras que las escuelas Aprender se encuentran en la situación contraria (49,9%).

De igual forma que en Monitores Educativos anteriores, las tendencias de más largo plazo continúan dando cuenta de un conjunto de transformaciones importantes así como de indicadores que muestran una relativa estabilidad. En primer lugar, en estos años se sigue percibiendo la permanencia de una serie de cambios estructurales profundos que presumen una mejora en las condiciones para los aprendizajes. La matrícula escolar ha seguido reduciéndose en aproximadamente unos 55 mil niños en la década 2003 - 2013, manteniéndose un nivel de cobertura universal. Concomitantemente, ha descendido la presencia de grupos escolares superpoblados, los cuales prácticamente han desaparecido del mapa educativo. Asimismo, en la actualidad las escuelas cuentan con un número de alumnos por maestro que se acerca a los umbrales definidos como adecuados para el desarrollo del proceso de aprendizaje. La caída de la matrícula, también, ha repercutido en una disminución sustantiva del tamaño promedio de las escuelas, lo que va configurando un escenario de instituciones que tienden a una escala más “amigable” para su organización y su gestión, así como para la atención de los niños y sus familias.

En segundo término, la última década mostró la caída más importante de la repetición escolar en la historia de la educación primaria pública. Uruguay, caracterizado hasta hace relativamente poco tiempo, por presentar tasas de repetición ubicadas entre las más altas de América Latina, logró desde el año 2003 y en forma sostenida mejorar este indicador en todos los grados, categorías de escuela y contextos socioculturales. Sin embargo, se percibe aún la existencia de brechas de resultados educativos por contexto sociocultural. De hecho, ciertas características estructurales de la repetición, como su concentración en los grados más bajos y su mayor incidencia en los contextos de más alta vulnerabilidad sociocultural, aun no se han logrado revertir.

Por su parte, la asistencia a clases sigue sufriendo oscilaciones sin que se hayan logrado hasta el momento consolidar las mejoras registradas en algunos años en particular. La asistencia ha reflejado un retroceso pero sigue ubicándose en los valores promedio de la década, lo que confirma el hecho de que se está muy por debajo del número de clases previstas. Asimismo, el ausentismo escolar mantiene una pauta profundamente estratificada por contexto sociocultural, nivel educativo (inicial y común) y grado.

Finalmente, todavía se perciben niveles elevados de rotación de los maestros en las escuelas aunque, a diferencia de los últimos años se evidencia un descenso en el porcentaje de docentes con poca estabilidad en el centro. Esta característica del sistema público continúa presentándose como una dificultad importante para el funcionamiento de los centros escolares que aún no se ha logrado revertir.

Tablas Estadísticas

Escuelas, Matrícula y Tamaño de grupo

Cantidad de escuelas de educación común y matrícula de 1° a 6° año*

	Cantidad de Escuelas				Matrícula a diciembre (1° a 6° año)			
	2010	2011	2012	2013	2010	2011	2012	2013
Categoría de escuela								
Urbana Común	400	383	366	329	111.705	104.860	97.409	90.187
Aprender	285	271	271	265	83.772	82.740	80.289	77.268
Tiempo Completo	134	157	170	188	25.660	28.778	30.238	32.957
Tiempo Extendido**	-,-	-,-	-,-	29	-,-	-,-	-,-	3.559
Práctica ***	115	117	127	129	40.279	39.518	41.185	41.157
Rural	1.133	1.132	1.131	1.107	17.253	16.761	16.464	15.348
Total Nacional	2.067	2.060	2.065	2.047	278.669	272.657	265.585	260.476

Escuelas urbanas según Nivel de Contexto Sociocultural 2010 (a)

Quintil 1	176	174	174	178	49.748	48.340	46.590	46.398
Quintil 2	196	193	193	195	54.827	53.546	51.363	50.337
Quintil 3	191	190	190	193	46.812	45.812	44.175	43.585
Quintil 4	183	182	182	182	50.409	49.102	47.875	47.283
Quintil 5	188	185	185	185	59.620	58.713	57.595	56.926
Sin dato de contexto	0	4	10	7	0	383	1.523	599
Total Urbanas	934	928	934	940	261.416	255.896	249.121	245.128

Escuelas rurales según Nivel de Contexto Sociocultural 2010 (b)

Quintil 1	226	222	222	225	2.091	1.953	1.864	1.733
Quintil 2	227	227	225	218	3.458	3.224	3.149	2.838
Quintil 3	226	223	223	221	3.913	3.705	3.646	3.482
Quintil 4	226	222	222	221	3.958	3.880	3.769	3.610
Quintil 5	226	224	224	217	3.803	3.720	3.776	3.487
Sin dato de contexto	2	14	15	5	30	279	260	198
Total Rurales	1.133	1.132	1.131	1.107	17.253	16.761	16.464	15.348

(a) (b) El Nivel de Contexto Sociocultural 2010 se construye dividiendo el total de escuelas públicas en 5 grupos de igual cantidad de modo que el Quintil 1 agrupa al 20% de las escuelas de Contexto más vulnerable y el Quintil 5 al 20% de las de Contexto menos vulnerable. Esta clasificación se hace por separado para el conjunto de escuelas urbanas, por un lado, y para las rurales, por otro.

* No incluye alumnos de JICI de 1° y 2° (712 alumnos en 2013).

**La información para las escuelas de Tiempo Extendido comienza a desglosarse a partir de 2013.

*** Incluye Escuelas Habilitadas de Práctica.

Matrícula en escuelas comunes por grado. 2007 a 2013 *

Grado	2007	2008	2009	2010	2011	2012	2013
1°	51.050	50.121	48.913	47.163	46.719	44.157	44.285
2°	48.766	47.080	47.118	46.299	44.446	43.761	41.303
3°	49.352	47.647	46.310	46.216	45.257	43.722	43.130
4°	50.333	48.396	47.133	45.645	45.627	44.728	43.283
5°	50.831	49.161	47.677	46.435	44.986	44.904	44.202
6°	48.800	49.265	48.214	46.911	45.622	44.313	44.273
Total	299.132	291.670	285.365	278.669	272.657	265.585	260.476

* No incluye alumnos de JICI de 1° y 2° (712 alumnos en 2013).

Alumnos por maestro en Escuelas Urbanas por Nivel de Contexto Sociocultural 2010 en 1er. año y de 1° a 6° año

Grado y Nivel de Contexto Sociocultural 2010 (a)	2007	2008	2009	2010	2011	2012	2013
Primer año							
Quintil 1	24,1	23,3	22,9	21,4	21,8	21,5	21,9
Quintil 2	24,2	23,4	22,4	21,9	22,2	21,2	21,7
Quintil 3	23,5	23,3	22,6	21,3	21,5	20,6	20,7
Quintil 4	24,2	23,4	23,4	22,6	22,1	21,6	21,8
Quintil 5	25,3	24,5	24,1	23,6	23,9	22,9	23,1
Sin dato de contexto	24,0	-	-	-	17,3	24,1	18,1
Total Urbanas	24,3	23,6	23,1	22,2	22,3	21,6	21,8
Primero a Sexto año							
Quintil 1	26,1	25,0	24,2	23,4	23,1	22,7	22,5
Quintil 2	26,5	25,5	24,9	24,2	23,7	23,1	22,9
Quintil 3	26,1	25,3	24,6	23,8	23,7	23,1	22,7
Quintil 4	26,8	25,6	25,2	24,7	24,1	23,7	23,4
Quintil 5	27,0	26,3	26,1	25,6	25,4	24,8	24,6
Sin dato de contexto	22,2	-	-	-	23,9	25,0	20,7
Total Urbanas	26,5	25,5	25,0	24,4	24,0	23,5	23,2

(a) El Nivel de Contexto Sociocultural 2010 se construye dividiendo el total de escuelas públicas en 5 grupos de igual cantidad de modo que el Quintil 1 agrupa al 20% de las escuelas de Contexto más vulnerable y el Quintil 5 al 20% de las de Contexto menos vulnerable. Esta clasificación se hace por separado para el conjunto de escuelas urbanas, por un lado, y para las rurales, por otro.

Cantidad y porcentaje de grupos según cantidad de alumnos. Escuelas Urbanas, 1° a 6° año

Cantidad de alumnos por grupo	Cantidad de grupos						Porcentaje		
	2008	2009	2010	2011	2012	2013	2011	2012	2013
Total de Grupos de 1° a 6°	10.828	10.856	10.900	10.871	10.822	10.611	100,0	100,0	100,0
Grupos con hasta 15 alumnos	558	605	709	709	807	778	6,5	7,5	7,3
Grupos de 16 a 20 alumnos	1.299	1.522	1.812	2.059	2.267	2.448	18,9	20,9	23,1
Grupos de 21 a 25 alumnos	3.353	3.677	3.835	3.866	4.065	4.030	35,6	37,6	38,0
Grupos de 26 a 30 alumnos	3.599	3.511	3.276	3.174	2.914	2.724	29,2	26,9	25,7
Grupos de 31 a 35 alumnos	1.770	1.372	1.150	978	723	584	9,0	6,7	5,5
Grupos de 36 a 40 alumnos	227	134	100	78	43	41	0,7	0,4	0,4
Grupos de 41 o más alumnos	22	35	18	7	3	6	0,1	0,0	0,1

Fuente: en base al registro de matrícula de abril de cada año.

Repetición

Porcentaje de repetición por grado. Años 2007 a 2013

Grado	2007	2008	2009	2010	2011	2012	2013
1°	16,8	13,8	13,9	13,9	14,1	13,7	13,4
2°	9,6	7,9	8,5	8,3	7,9	7,1	7,2
3°	7,2	5,6	5,9	5,5	5,5	4,9	4,6
4°	5,8	4,4	4,4	4,3	4,2	3,8	3,4
5°	4,6	3,6	3,4	3,4	3,1	2,8	2,5
6°	2,1	1,7	1,8	1,8	1,6	1,5	1,4
Total	7,7	6,2	6,3	6,2	6,1	5,6	5,4

Cantidad de repetidores por grado. Años 2007 a 2013

Grado	2007	2008	2009	2010	2011	2012	2013
1°	8.560	6.898	6.814	6.558	6.583	6.060	5.932
2°	4.679	3.727	3.988	3.832	3.510	3.087	2.958
3°	3.567	2.669	2.736	2.524	2.489	2.143	1.979
4°	2.908	2.145	2.073	1.983	1.920	1.715	1.488
5°	2.345	1.750	1.610	1.581	1.404	1.274	1.107
6°	1.013	851	883	826	717	685	635
Total	23.072	18.040	18.104	17.304	16.623	14.964	14.099

Porcentaje de Repetición de 1º a 6º año

	2007	2008	2009	2010	2011	2012	2013
Total Nacional	7,7	6,2	6,3	6,2	6,1	5,6	5,4
Por sexo							
Varones	9,2	7,5	7,6	7,4	7,2	6,7	6,4
Niñas	6,2	4,8	5,0	4,9	4,9	4,5	4,3
Por región							
Montevideo	9,2	8,2	8,6	8,9	9,2	8,5	8,3
Interior	7,0	5,3	5,3	5,0	4,8	4,4	4,1
Por área							
Urbanas	7,8	6,2	6,4	6,3	6,2	5,7	5,6
Rurales	6,5	5,4	4,9	5,0	4,7	4,1	3,6
Por categoría de escuela (el 2013 se fija en toda la serie)							
Urbana Común	6,5	5,2	5,5	5,2	5,2	4,7	4,5
Aprender	10,9	9,0	9,0	8,9	8,8	8,8	8,5
Tiempo Completo	6,8	4,9	5,8	5,8	5,7	4,4	4,8
Tiempo Extendido*	-	-	-	-	-	-	3,7
Práctica **	5,1	4,0	4,1	4,0	3,8	3,2	3,0
Rural	6,5	5,4	4,9	5,0	4,7	4,1	3,6
Por Nivel de Contexto Sociocultural 2010 – Escuelas Urbanas (a)							
Quintil 1	11,3	9,4	9,7	9,9	9,6	9,1	9,0
Quintil 2	9,6	7,6	7,6	7,4	7,3	7,1	7,1
Quintil 3	8,1	6,3	6,2	6,2	5,8	5,2	5,1
Quintil 4	6,3	5,2	5,5	5,2	5,2	4,7	4,2
Quintil 5	4,0	3,0	3,5	3,2	3,5	3,0	2,7
Sin dato de contexto	9,0	-	-	-	2,9	6,0	5,0
Total Urbanas	7,8	6,2	6,4	6,3	6,2	5,7	5,5
Por Nivel de Contexto Sociocultural 2010 – Escuelas Rurales (b)							
Quintil 1	6,6	6,5	5,3	5,7	3,9	3,9	3,5
Quintil 2	8,0	5,7	5,9	5,1	5,5	4,5	3,4
Quintil 3	7,2	5,5	5,0	5,5	4,7	4,4	3,8
Quintil 4	5,6	4,8	4,3	4,9	5,2	4,2	3,8
Quintil 5	5,1	4,8	4,3	4,3	3,9	3,7	3,2
Sin dato de contexto	8,4	7,2	5,6	0,0	5,7	3,8	4,5
Total Rurales	6,5	5,4	4,9	5,0	4,7	4,1	3,6

(a) (b) El Nivel de Contexto Sociocultural 2010 se construye dividiendo el total de escuelas públicas en 5 grupos de igual cantidad de modo que el Quintil 1 agrupa al 20% de las escuelas de Contexto más vulnerable y el Quintil 5 al 20% de las de Contexto menos vulnerable. Esta clasificación se hace por separado para el conjunto de escuelas urbanas, por un lado, y para las rurales, por otro.

*La información para las escuelas de Tiempo Extendido comienza a desglosarse a partir de 2013.

**Incluye Escuelas Habilitadas de Práctica.

Porcentaje de Repetición en 1er. Año

	2007	2008	2009	2010	2011	2012	2013
Total Nacional	16,8	13,8	13,9	13,9	14,1	13,7	13,4
Por sexo							
Varones	19,2	15,8	16,3	16,3	16,4	16,0	15,7
Niñas	14,1	11,4	11,3	11,2	11,5	11,2	10,9
Por región							
Montevideo	19,7	17,3	17,8	18,5	19,5	19,0	19,2
Interior	15,4	12,1	12,1	11,8	11,6	11,2	10,5
Por área							
Urbanas	16,8	13,8	14,1	14,0	14,3	13,9	13,7
Rurales	16,2	13,9	11,2	12,3	11,5	10,8	9,1
Por categoría de escuela (el 2013 se fija en toda la serie)							
Urbana Común	14,4	11,7	12,4	11,6	12,2	11,8	11,2
Aprender	22,0	18,6	18,9	18,9	19,3	19,8	20,1
Tiempo Completo	15,0	11,2	12,4	13,7	13,0	10,9	10,8
Tiempo Extendido*	-	-	-	-	-	-	8,8
Práctica **	12,0	9,7	9,4	9,8	9,6	8,6	8,3
Rural	16,2	13,9	11,2	12,3	11,5	10,8	9,1
Por Nivel de Contexto Sociocultural 2010 – Escuelas Urbanas (a)							
Quintil 1	23,3	19,6	20,3	20,2	20,7	20,3	21,1
Quintil 2	19,0	15,8	16,2	16,9	16,4	16,7	16,3
Quintil 3	18,1	13,9	13,7	14,1	14,0	13,0	12,9
Quintil 4	14,0	12,0	12,6	11,5	12,3	11,7	10,9
Quintil 5	9,4	7,4	7,9	7,7	8,3	8,0	7,1
Sin dato de contexto	20,8	-	-	-	7,2	14,3	13,4
Total Urbanas	16,8	13,8	14,1	14,0	14,3	13,9	13,7

(a) El Nivel de Contexto Sociocultural 2010 se construye dividiendo el total de escuelas públicas en 5 grupos de igual cantidad de modo que el Quintil 1 agrupa al 20% de las escuelas de Contexto más vulnerable y el Quintil 5 al 20% de las de Contexto menos vulnerable. Esta clasificación se hace por separado para el conjunto de escuelas urbanas, por un lado, y para las rurales, por otro.

*La información para las escuelas de Tiempo Extendido comienza a desglosarse a partir de 2013.

**Incluye Escuelas Habilitadas de Práctica.

Asistencia Insuficiente

Porcentaje de Asistencia Insuficiente de 1° a 6° año

	2007	2008	2009	2010	2011	2012	2013
Total Nacional	7,6	6,6	10,3	7,2	6,1	6,6	8,7
Por región							
Montevideo	9,1	9,4	11,7	9,6	8,1	9,0	15,6
Interior	7,0	5,4	9,7	6,2	5,2	5,5	5,7
Por área							
Urbanas	7,6	6,7	10,3	7,3	6,2	6,7	9,0
Rurales	7,7	5,6	10,0	5,9	5,0	5,2	5,7
Por categoría de escuela (el 2013 se fija en toda la serie)							
Urbana Común	6,1	5,4	7,9	6,0	4,7	5,1	7,1
Aprender	10,6	9,8	14,8	10,4	9,5	10,2	13,6
Tiempo Completo	8,0	6,4	11,1	7,6	6,4	7,0	8,9
Tiempo Extendido *	-	-	-	-	-	-	5,8
Práctica **	4,9	3,6	6,6	4,2	3,0	3,2	4,3
Rural	7,7	5,6	10,0	5,9	5,0	5,2	5,7
Por Nivel de Contexto Sociocultural 2010 – Escuelas Urbanas (a)							
Quintil 1	12,1	11,0	16,3	11,8	10,8	11,3	14,5
Quintil 2	9,1	8,1	12,9	8,8	7,8	8,4	11,6
Quintil 3	7,3	5,9	9,7	7,1	5,6	6,3	7,6
Quintil 4	6,2	5,4	8,3	5,8	4,7	4,8	7,2
Quintil 5	3,9	3,4	5,1	3,6	2,7	2,9	4,4
Sin dato de contexto	12,8	-	-	-	4,2	19,7	6,7
Total Urbanas	7,6	6,7	10,3	7,3	6,2	6,7	9,0
Por Nivel de Contexto Sociocultural 2010 – Escuelas Rurales (b)							
Quintil 1	9,3	7,8	11,6	8,0	5,7	6,4	5,6
Quintil 2	9,2	6,3	12,3	7,2	6,6	6,2	7,0
Quintil 3	7,8	5,2	10,0	5,5	5,3	5,1	5,2
Quintil 4	7,5	5,0	10,2	6,2	4,1	5,4	5,2
Quintil 5	5,2	4,5	7,1	3,8	3,8	3,3	5,5
Sin dato de contexto	9,2	5,9	7,1	0,0	7,9	5,8	7,1
Total Rurales	7,7	5,6	10,0	5,9	5,0	5,2	5,7

(a) (b) El Nivel de Contexto Sociocultural 2010 se construye dividiendo el total de escuelas públicas en 5 grupos de igual cantidad de modo que el Quintil 1 agrupa al 20% de las escuelas de Contexto más vulnerable y el Quintil 5 al 20% de las de Contexto menos vulnerable. Esta clasificación se hace por separado para el conjunto de escuelas urbanas, por un lado, y para las rurales, por otro.

*La información para las escuelas de Tiempo Extendido comienza a desglosarse a partir de 2013.

**Incluye Escuelas Habilitadas de Práctica.

Porcentaje de Asistencia Insuficiente en 1er. año

	2007	2008	2009	2010	2011	2012	2013
Total Nacional	12,0	10,3	15,0	10,8	9,2	10,1	12,4
Por área							
Urbanas	12,0	10,4	15,1	10,9	9,3	10,2	12,8
Rurales	12,3	9,7	14,0	9,6	7,6	7,8	7,3
Por categoría de escuela (el 2013 se fija en toda la serie)							
Urbana Común	9,5	8,5	12,3	9,2	7,2	7,9	10,0
Aprender	16,2	15,0	20,3	15,0	13,9	15,2	19,3
Tiempo Completo	11,8	8,9	16,4	11,3	9,7	9,3	12,3
Tiempo Extendido*	-	-	-	-	-	-	7,1
Práctica **	8,6	5,7	9,4	6,2	4,7	5,6	6,0
Rural	12,3	9,7	14,0	9,6	7,6	7,8	7,3
Por Nivel de Contexto Sociocultural 2010 – Escuelas Urbanas (a)							
Quintil 1	17,6	16,4	22,1	17,0	15,7	15,9	19,5
Quintil 2	13,9	12,2	18,2	13,0	11,6	13,4	17,0
Quintil 3	11,2	9,2	14,6	10,4	8,4	9,3	10,3
Quintil 4	10,8	8,5	13,1	9,0	7,1	7,1	10,5
Quintil 5	6,0	5,3	7,5	5,5	4,1	5,0	6,2
Sin dato de contexto	20,8	-	-	-	7,5	22,6	11,0
Total Urbanas	12,0	10,4	15,1	10,9	9,2	10,2	12,8

(a) El Nivel de Contexto Sociocultural 2010 se construye dividiendo el total de escuelas públicas en 5 grupos de igual cantidad de modo que el Quintil 1 agrupa al 20% de las escuelas de Contexto más vulnerable y el Quintil 5 al 20% de las de Contexto menos vulnerable. Esta clasificación se hace por separado para el conjunto de escuelas urbanas, por un lado, y para las rurales, por otro.

*La información para las escuelas de Tiempo Extendido comienza a desglosarse a partir de 2013.

* Incluye Escuelas Habilitadas de Práctica.

Abandono Intermitente

Porcentaje de Abandono Intermitente de 1º a 6º año

	2007	2008	2009	2010	2011	2012	2013
Total Nacional	1,3	1,1	1,6	1,2	1,1	1,0	0,7
Por región							
Montevideo	1,5	1,4	1,6	1,6	1,5	1,3	1,1
Interior	1,2	0,9	1,6	1,0	0,9	0,9	0,6
Por área							
Urbanas	1,3	1,0	1,5	1,2	1,1	1,0	0,7
Rurales	2,2	1,9	2,6	1,6	2,0	0,9	1,2
Por categoría de escuela (el 2013 se fija en toda la serie)							
Urbana Común	0,8	0,7	1,0	0,9	0,7	0,8	0,6
Aprender	2,1	1,6	2,6	1,7	1,7	1,6	1,1
Tiempo Completo	1,1	1,0	1,3	1,4	1,0	0,8	0,8
Tiempo Extendido*	-	-	-	-	-	-	0,8
Práctica**	0,7	0,5	0,8	0,6	0,6	0,5	0,3
Rural	2,2	1,9	2,6	1,6	2,0	0,9	1,2
Por Nivel de Contexto Sociocultural 2010 – Escuelas Urbanas (a)							
Quintil 1	2,2	1,9	2,6	2,1	2,1	1,7	1,2
Quintil 2	1,8	1,3	2,3	1,5	1,3	1,3	0,9
Quintil 3	1,0	0,7	1,1	0,9	0,7	1,0	0,6
Quintil 4	0,8	0,7	1,0	0,8	0,7	0,7	0,5
Quintil 5	0,6	0,5	0,7	0,7	0,6	0,4	0,4
Sin dato de contexto	7,5	-	-	-	0,3	2,2	0,3
Total Urbanas	1,3	1,0	1,5	1,2	1,1	1,0	0,7
Por Nivel de Contexto Sociocultural 2010 – Escuelas Rurales (b)							
Quintil 1	2,3	5,0	4,2	1,3	2,4	0,9	0,6
Quintil 2	1,6	1,2	2,3	1,5	1,7	1,3	1,2
Quintil 3	3,0	1,4	2,2	1,6	3,2	0,9	1,7
Quintil 4	1,7	1,4	2,8	1,7	1,8	0,9	1,1
Quintil 5	2,4	1,8	1,6	0,8	1,2	0,6	1,3
Sin dato de contexto	1,2	1,5	6,2	-	0,4	0,4	1,0
Total Rurales	2,2	1,9	2,6	1,6	2,0	0,9	1,2

(a) (b) El Nivel de Contexto Sociocultural 2010 se construye dividiendo el total de escuelas públicas en 5 grupos de igual cantidad de modo que el Quintil 1 agrupa al 20% de las escuelas de Contexto más vulnerable y el Quintil 5 al 20% de las de Contexto menos vulnerable. Esta clasificación se hace por separado para el conjunto de escuelas urbanas, por un lado, y para las rurales, por otro.

*La información para las escuelas de Tiempo Extendido comienza a desglosarse a partir de 2013.

** Incluye Escuelas Habilitadas de Práctica.

Porcentaje de Abandono Intermitente en 1er. año

	2007	2008	2009	2010	2011	2012	2013
Total Nacional	2,2	1,4	2,0	1,7	1,5	1,5	0,9
Por área							
Urbanas	2,1	1,3	2,0	1,7	1,4	1,5	0,8
Rurales	3,1	2,7	2,9	2,1	2,5	1,6	2,3
Por categoría de escuela (el 2013 se fija en toda la serie)							
Urbana Común	1,4	0,9	1,4	1,4	1,2	1,2	0,8
Aprender	3,2	2,0	2,9	2,4	2,2	2,3	1,2
Tiempo Completo	2,0	1,1	2,1	1,5	1,1	1,1	0,7
Tiempo Extendido*	-	-	-	-	-	-	0,5
Práctica **	1,1	0,5	1,2	1,0	0,6	0,7	0,3
Rural	3,1	2,7	2,9	2,1	2,5	1,6	2,3
Por Nivel de Contexto Sociocultural 2010 – Escuelas Urbanas (a)							
Quintil 1	3,5	2,2	3,5	2,7	2,2	2,1	1,2
Quintil 2	2,7	1,6	2,3	2,0	2,0	2,1	1,2
Quintil 3	1,3	0,9	1,6	1,0	1,2	1,4	0,6
Quintil 4	1,6	0,8	1,3	1,5	1,0	1,0	0,7
Quintil 5	1,1	0,7	1,0	1,2	0,7	0,8	0,6
Sin dato de contexto	16,7	-	-	-	1,4	2,3	0,0
Total Urbanas	2,1	1,3	2,0	1,7	1,4	1,5	0,8

(a) El Nivel de Contexto Sociocultural 2010 se construye dividiendo el total de escuelas públicas en 5 grupos de igual cantidad de modo que el Quintil 1 agrupa al 20% de las escuelas de Contexto más vulnerable y el Quintil 5 al 20% de las de Contexto menos vulnerables. Esta clasificación se hace por separado para el conjunto de escuelas urbanas, por un lado, y para las rurales, por otro.

*La información para las escuelas de Tiempo Extendido comienza a desglosarse a partir de 2013.

** Incluye Escuelas Habilitadas de Práctica.

Porcentaje de Asistencia Insuficiente y Abandono Intermitente en Educación Inicial

	Asistencia insuficiente				Abandono intermitente			
	2010	2011	2012	2013	2010	2011	2012	2013
Total	32,9	29,2	30,6	27,1	3,9	4,4	4,5	3,2
Por tipo de oferta								
Jardines	35,2	30,8	33,1	28,5	4,0	5,1	5,5	4,5
Clases jardineras (escuelas urbanas)	32,1	28,7	29,6	26,7	3,9	3,9	3,8	2,3
Rural	25,2	22,1	21,0	19,8	3,5	3,9	3,0	3,0
Por nivel								
3 años	35,4	32,0	33,8	30,0	4,2	5,3	6,6	7,9
4 años	35,5	31,9	32,8	29,4	4,7	5,1	5,3	3,4
5 años	30,7	26,7	28,7	25,2	3,4	3,9	3,6	2,3

Antigüedad en la docencia

Porcentaje de docentes con menos de 5 años de antigüedad en la docencia

	2007	2008	2009	2010	2011	2012	2013
Total Nacional	19,5	20,3	20,0	20,0	19,2	19,6	19,6
Por región							
Montevideo	17,3	17,1	16,8	17,5	16,9	17,4	18,1
Interior	20,4	21,5	21,2	20,9	20,0	20,3	20,1
Por área							
Urbanas	19,1	19,8	19,9	20,0	19,0	19,7	19,3
Rurales	22,0	23,7	20,6	20,0	20,2	18,6	20,4
Por categoría de escuela (el 2013 se fija en toda la serie)							
Urbana Común	22,3	22,0	23,4	22,2	22,9	24,5	23,9
Aprender	22,3	23,3	21,7	22,7	19,8	19,7	20,5
Tiempo Completo	12,1	14,1	13,4	13,7	11,0	9,8	8,7
Tiempo Extendido *	-	-	-	-	-	-	27,8
Práctica **	11,1	12,3	13,1	14,4	14,5	16,5	16,1
Rural	22,0	23,7	20,6	20,0	20,2	18,6	20,4
Por Nivel de Contexto Sociocultural 2010 – Escuelas Urbanas (a)							
Quintil 1	18,6	21,0	19,1	19,3	18,1	18,1	18,6
Quintil 2	21,3	21,9	21,6	22,9	18,4	18,1	18,2
Quintil 3	23,7	23,2	21,3	21,9	22,8	24,6	24,1
Quintil 4	18,8	18,9	22,1	19,7	20,1	19,9	20,8
Quintil 5	14,0	14,4	15,7	16,3	16,1	18,3	16,5
Sin dato de contexto	28,6	-	-	-	50,0	26,9	20,1
Total Urbanas	19,1	19,8	19,9	20,0	19,0	19,7	19,3
Por Nivel de Contexto Sociocultural 2010 – Escuelas Rurales (b)							
Quintil 1	26,6	27,2	21,2	23,8	18,1	22,2	21,1
Quintil 2	23,2	23,7	20,5	20,4	23,6	18,9	16,1
Quintil 3	23,1	26,3	24,3	22,9	24,2	19,2	24,9
Quintil 4	20,1	24,5	19,8	21,4	18,8	16,5	20,0
Quintil 5	16,3	14,7	15,4	12,9	15,7	16,3	18,4
Sin dato de contexto	33,3	40,9	42,1	0,0	23,1	26,5	47,1
Total Rurales	22,0	23,7	20,6	20,0	20,2	18,6	20,4

(a)(b) El Nivel de Contexto Sociocultural 2010 se construye dividiendo el total de escuelas públicas en 5 grupos de igual cantidad de modo que el Quintil 1 agrupa al 20% de las escuelas de Contexto más vulnerable y el Quintil 5 al 20% de las de Contexto menos vulnerable. Esta clasificación se hace por separado para el conjunto de escuelas urbanas, por un lado, y para las rurales, por otro.

*La información para las escuelas de Tiempo Extendido comienza a desglosarse a partir de 2013.

** Incluye Escuelas Habilitadas de Práctica.

Estabilidad en la escuela

Porcentaje de docentes con menos de 3 años de antigüedad en la escuela

	2007	2008	2009	2010	2011	2012	2013
Total Nacional	49,5	49,0	50,6	52,2	53,6	55,4	53,1
Por región							
Montevideo	48,3	48,6	47,6	47,6	49,9	52,6	49,5
Interior	50,0	49,1	51,8	53,9	54,9	56,4	54,4
Por área							
Urbanas	48,0	47,8	48,7	49,8	51,8	53,4	51,1
Rurales	59,3	57,6	62,9	66,0	64,1	66,1	64,4
Por categoría de escuela (el 2013 se fija en toda la serie)							
Urbana Común	47,0	47,3	49,2	49,5	51,6	54,3	51,1
Aprender	50,6	49,5	48,1	49,4	49,8	51,7	49,6
Tiempo Completo	45,3	47,3	49,6	49,7	54,1	52,8	50,3
Tiempo Extendido *	-,-	-,-	-,-	-,-	-,-	-,-	63,8
Práctica **	47,4	46,3	48,5	51,2	54,5	55,1	53,0
Rural	59,3	57,6	62,4	66,0	64,3	66,1	64,4
Por Nivel de Contexto Sociocultural 2010 – Escuelas Urbanas (a)							
Quintil 1	49,6	48,4	47,4	47,7	49,4	50,6	49,9
Quintil 2	50,3	50,8	49,9	51,9	52,7	53,9	50,3
Quintil 3	50,0	48,2	49,5	49,9	51,8	55,3	53,8
Quintil 4	46,5	46,4	49,3	50,1	53,0	52,4	51,2
Quintil 5	43,7	45,0	47,5	49,3	51,6	53,4	50,2
Sin dato de contexto	71,4	-	-	-	100,0	93,8	60,0
Total Urbanas	48,0	47,8	48,7	49,8	51,8	53,4	51,1
Por Nivel de Contexto Sociocultural 2010– Escuelas Rurales (b)							
Quintil 1	67,2	63,3	74,6	74,9	64,4	70,2	68,0
Quintil 2	60,9	58,5	60,3	65,6	64,1	67,6	63,4
Quintil 3	57,4	59,2	63,5	66,6	69,2	70,8	66,3
Quintil 4	62,1	56,0	66,3	64,0	65,6	64,7	63,6
Quintil 5	48,6	50,9	52,3	61,7	57,2	56,8	61,3
Sin dato de contexto	70,3	71,1	70,7	-,-	73,1	82,9	76,5
Total Rurales	59,3	57,6	62,9	66,0	64,1	66,1	64,4

(a) (b) El Nivel de Contexto Sociocultural 2010 se construye dividiendo el total de escuelas públicas en 5 grupos de igual cantidad de modo que el Quintil 1 agrupa al 20% de las escuelas de Contexto más vulnerable y el Quintil 5 al 20% de las de Contexto menos vulnerable. Esta clasificación se hace por separado para el conjunto de escuelas urbanas, por un lado, y para las rurales, por otro.

*La información para las escuelas de Tiempo Extendido comienza a desglosarse a partir de 2013.

** Incluye Escuelas Habilitadas de Práctica.

Indicadores del Monitor Educativo de Enseñanza Primaria según Categoría de Escuela de cada año

	2007	2008	2009	2010	2011	2012	2013
Repetición de 1er. año (%)	16,8	13,8	13,9	13,9	14,1	13,7	13,4
Urbana Común	15,1	11,9	12,5	12,1	12,1	11,8	11,2
Aprender	23,4	18,8	18,9	18,9	19,5	19,8	20,1
Tiempo Completo	13,0	10,1	12,0	13,2	13,0	10,9	10,8
Tiempo Extendido *	-	-	-	-	-	-	8,8
Práctica **	12,0	9,5	9,3	9,2	9,4	8,6	8,3
Rural	16,2	13,9	11,2	12,3	11,5	10,8	9,1
Repetición de 1º a 6º año (%)	7,7	6,2	6,3	6,2	6,1	5,6	5,4
Urbana Común	7,0	5,3	5,6	5,4	5,1	4,7	4,5
Aprender	11,3	9,1	9,0	8,8	8,9	8,8	8,5
Tiempo Completo	5,8	4,4	5,5	5,5	5,7	4,4	4,8
Tiempo Extendido *	-	-	-	-	-	-	3,7
Práctica **	5,3	4,1	4,1	3,8	3,7	3,2	3,0
Rural	6,5	5,4	4,9	5,0	4,7	4,1	3,6
Asistencia Insuficiente en 1er. año (%)	12,0	10,3	15,0	10,8	9,2	10,1	12,4
Urbana Común	10,7	9,0	12,8	9,9	7,0	7,9	10,0
Aprender	16,6	14,7	20,2	14,6	14,0	15,2	19,3
Tiempo Completo	9,8	7,6	15,5	10,3	9,9	9,3	12,3
Tiempo Extendido *	-	-	-	-	-	-	7,1
Práctica **	8,5	5,9	9,6	6,0	4,7	5,6	6,0
Rural	12,3	9,7	14,0	9,6	7,6	7,8	7,3
Asistencia Insuficiente de 1º a 6º año (%)	7,6	6,6	10,3	7,2	6,1	6,6	8,7
Urbana Común	6,8	5,8	8,4	6,5	4,7	5,1	7,1
Aprender	10,9	9,7	14,6	10,0	9,6	10,2	13,6
Tiempo Completo	7,1	5,7	10,6	6,9	6,5	7,0	8,9
Tiempo Extendido *	-	-	-	-	-	-	5,8
Práctica **	5,0	3,6	6,6	4,0	2,9	3,2	4,3
Rural	7,7	5,6	10,0	5,9	5,0	5,2	5,7
Abandono Intermitente en 1er. año (%)	2,2	1,4	2,0	1,7	1,5	1,5	0,9
Urbana Común	1,8	1,0	1,4	1,5	1,1	1,2	0,8
Aprender	3,4	2,0	3,0	2,3	2,3	2,3	1,2
Tiempo Completo	0,9	0,8	2,0	1,5	1,1	1,1	0,7
Tiempo Extendido *	-	-	-	-	-	-	0,5
Práctica **	1,3	0,5	1,1	0,9	0,5	0,7	0,3
Rural	3,1	2,7	2,9	2,1	2,5	1,6	2,3
Abandono Intermitente de 1º a 6º año (%)	1,3	1,1	1,6	1,2	1,1	1,0	0,7
Urbana Común	1,0	0,8	1,0	1,0	0,7	0,8	,6
Aprender	2,1	1,6	2,6	1,7	1,8	1,6	1,1
Tiempo Completo	0,8	0,8	1,1	1,3	1,0	0,8	,8
Tiempo Extendido *	-,-	-,-	-,-	-,-	-,-	-,-	,8
Práctica **	0,8	0,5	0,8	0,6	0,6	0,5	,3
Rural	2,2	1,9	2,6	1,6	2,0	0,9	1,2
Docentes con menos de 5 años de antigüedad en la docencia (%)	19,5	20,3	20,0	20,0	19,2	19,6	19,6
Urbana Común	24,5	22,5	24,4	23,7	23,0	24,5	23,9
Aprender	18,4	22,1	19,4	19,8	19,6	19,7	20,5
Tiempo Completo	8,6	12,6	12,3	12,4	10,3	9,8	8,7
Tiempo Extendido *	-	-	-	-	-	-	27,8
Práctica **	10,7	11,8	13,3	14,8	14,3	16,5	16,1
Rural	22,0	23,7	20,6	20,0	20,2	18,6	20,4
Docentes con menos de 3 años de antigüedad en la escuela (%)	49,5	49,0	50,6	52,2	53,6	55,4	53,1
Urbana Común	48,7	48,2	50,0	50,8	51,8	54,3	51,1
Aprender	49,2	49,3	47,3	47,6	49,7	51,7	49,6
Tiempo Completo	41,7	44,9	48,5	49,6	53,8	52,8	50,3
Tiempo Extendido *	-	-	-	-	-	-	63,8
Práctica **	47,4	45,4	48,1	51,8	54,7	55,1	53,0
Rural	59,3	57,6	62,9	66,0	64,1	66,1	64,4

*La información para las escuelas de Tiempo Extendido comienza a desglosarse a partir de 2013.

** Incluye Escuelas de Práctica.

Indicadores educativos según Departamentos e Inspecciones Departamentales. Año 2013

Departamento e Inspección Departamental	Cantidad de Escuelas Comunes	Matrícula a diciembre (1º a 6º año)	Alumnos por maestro (esc. urbanas)		% de Repetición		% de Asistencia Insuficiente		% de Abandono intermitente		% de Docentes con menos de:	
			1er. año	1º a 6º año	1er. año	1º a 6º año	1er. año	1º a 6º año	1er. año	1º a 6º año	5 años de antigüedad en la docencia	3 años de antigüedad en la escuela
Montevideo	249	80.120	23,1	23,7	19,2	8,3	21,6	15,6	1,4	1,1	18,1	49,5
Montevideo Centro	83	24.896	23,1	23,0	19,7	8,9	20,8	15,2	1,6	0,7	16,8	52,4
Montevideo Este	77	25.935	22,3	23,6	19,2	7,4	20,6	14,4	1,3	1,2	15,2	47,7
Montevideo Oeste	89	29.289	23,8	24,4	18,8	8,4	23,2	17,0	1,3	0,7	21,8	48,6
Artigas	77	7.985	20,4	22,5	9,3	3,0	9,4	6,1	0,4	1,2	19,9	56,0
Canelones	233	43.484	22,4	24,0	14,5	6,3	12,6	9,7	0,8	0,5	18,2	47,9
Canelones Este	48	12.763	22,7	24,4	12,7	5,6	15,9	10,9	0,8	0,7	16,1	46,4
Canelones Oeste	102	17.554	22,5	23,9	13,0	5,6	12,7	10,3	0,7	0,7	17,8	50,6
Canelones Centro	83	13.167	22,0	23,6	18,2	8,0	9,6	7,7	0,9	0,8	20,6	45,5
Cerro Largo	117	8.541	20,7	23,2	10,5	4,8	5,7	4,4	0,2	0,3	23,2	56,6
Colonia	126	10.554	22,2	23,8	7,7	2,7	3,4	2,2	0,3	0,4	25,4	51,6
Durazno	79	5.264	18,3	21,5	6,9	1,9	8,0	5,7	0,7	0,8	20,1	57,5
Flores	36	2.133	20,1	22,7	4,2	0,9	4,8	2,8	0,0	0,1	20,3	58,3
Florida	97	6.137	18,6	20,7	10,0	3,9	5,0	3,6	2,6	1,5	20,9	54,4
Lavalleja	91	4.814	20,0	21,3	7,0	2,1	4,2	3,4	0,1	0,5	20,7	53,2
Maldonado	77	13.325	22,9	25,6	9,8	3,5	7,8	5,4	1,5	0,7	20,2	45,8
Paysandú	105	11.317	21,6	23,6	11,7	4,7	5,2	4,0	0,6	0,4	24,4	55,6
Río Negro	61	5.552	21,8	22,5	11,8	3,7	5,2	3,4	0,5	0,3	20,4	63,1
Rivera	123	10.536	21,0	22,2	7,4	2,5	6,5	4,8	0,7	0,6	17,9	58,0
Rocha	70	6.504	21,3	22,4	8,1	2,4	7,8	6,0	1,1	0,8	18,6	60,2
Salto	100	12.906	23,0	23,9	10,4	5,1	8,8	5,6	0,6	0,7	18,6	57,6
San José	105	9.716	21,1	23,8	10,0	4,8	6,4	4,5	0,1	0,4	17,7	59,3
Soriano	98	8.137	18,8	21,5	10,8	3,8	4,7	3,5	0,2	0,2	18,4	53,8
Tacuarembó	134	8.901	18,6	20,4	6,2	2,1	5,0	3,3	0,3	0,5	18,7	56,9
Treinta y Tres	69	4.550	17,6	20,2	5,9	1,9	6,0	4,3	0,9	0,6	27,2	66,1
Total	2.047	260.476	21,8	23,2	13,4	5,4	12,4	8,7	0,9	0,7	19,6	53,1