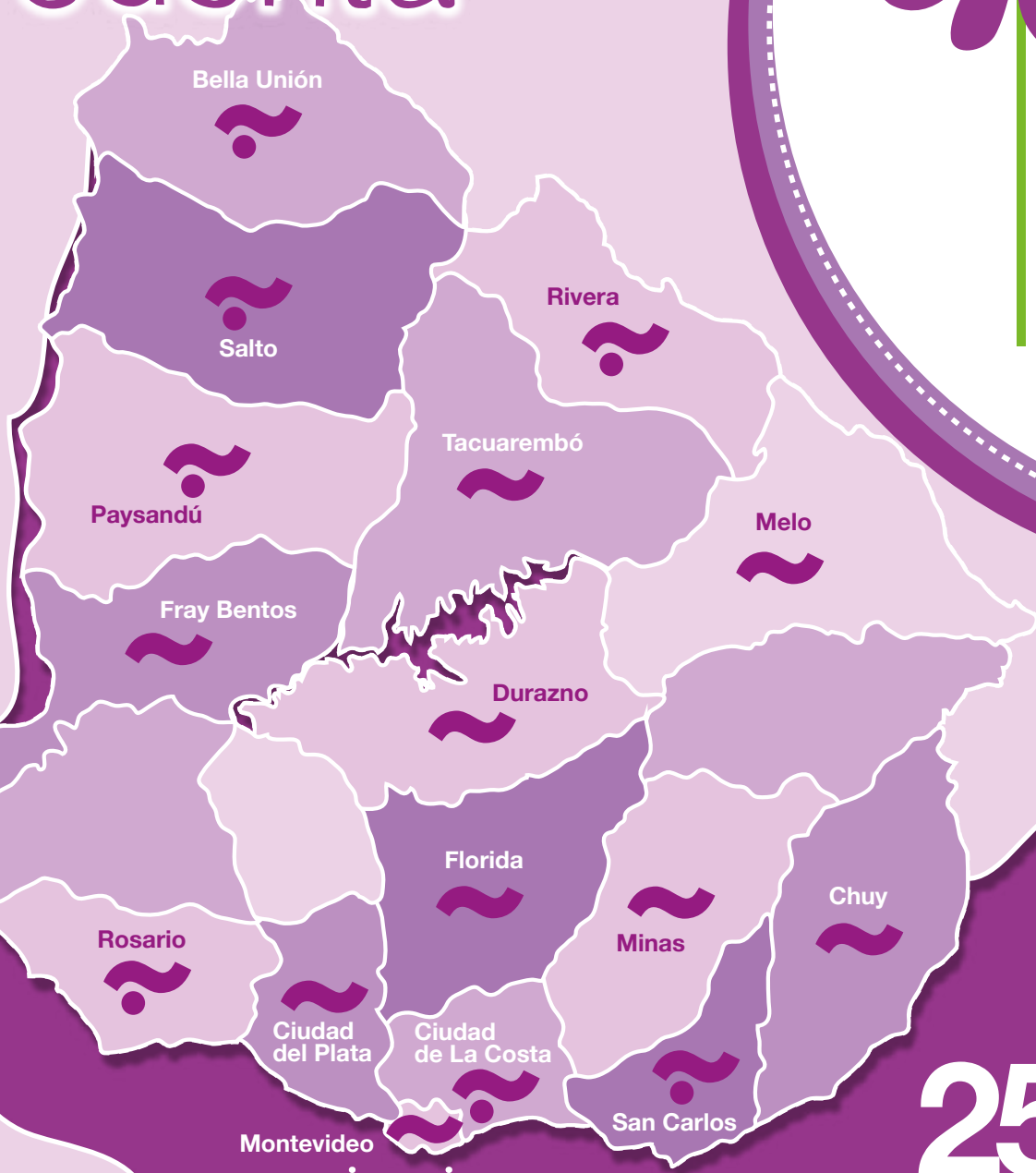


La violencia doméstica cuenta



Punto Final
a la Violencia
hacia las
Mujeres



inmujeres
Instituto Nacional de las Mujeres

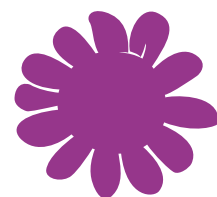
25
de **nov.**

Día internacional
de lucha contra
la violencia hacia
la mujer

Nota: Se detalla en el mapa las ciudades donde se localizan los Servicios



La violencia doméstica cuenta



La violencia contra las mujeres constituye una manifestación de relaciones de poder históricamente desiguales entre varones y mujeres; es uno de los mecanismos sociales fundamentales por los que se fuerza a la mujer a una situación de subordinación. Atenta contra su dignidad e impide el desarrollo pleno de sus derechos como ciudadana. Es por ello que el Instituto Nacional de las Mujeres del Ministerio de Desarrollo Social viene implementando -como uno de sus principales ejes estratégicos- una política pública de enfrentamiento a la violencia hacia las mujeres.

Los Servicios públicos de atención a mujeres en situación de violencia basada en género de Inmujeres, garantizan la presencia del Ministerio de Desarrollo Social a nivel territorial en la tarea específica de atender la problemática de la violencia basada en género y es parte de una política social que brinda respuestas comprometidas y especializadas.

La información aquí presentada da cuenta de la situación de las mujeres que consultan en estos servicios. Conocerla permite visualizar diferentes aspectos de la temática que

son relevantes para mejorar las respuestas brindadas así como para el monitoreo y evaluación de los programas que trabajan en la lucha contra la violencia Doméstica en Uruguay.

1.703 son las mujeres atendidas por primera vez en los Servicios en el período comprendido entre julio de 2011 y junio de 2012. Este número no refleja la totalidad de las consultantes en el año. Esto se debe a que hay mujeres que vienen realizando procesos desde años anteriores.

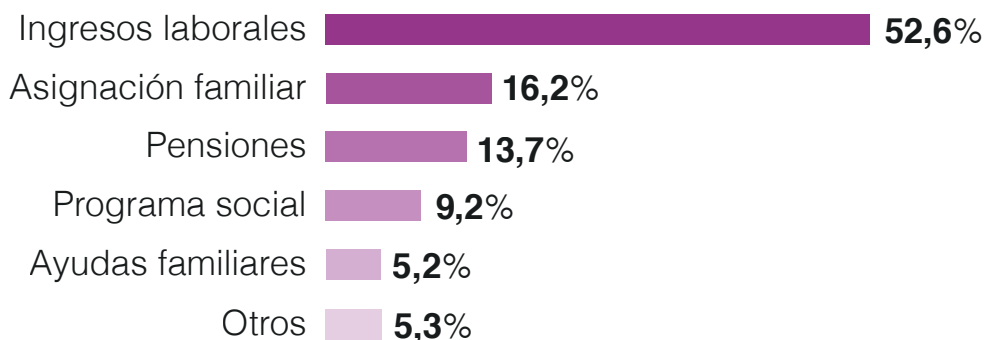
La salida de la situación de violencia y el trabajo sobre el daño ocasionado por lo vivido, implica un proceso que en muchos casos requiere de tiempo y de varias entrevistas, además de la articulación con otras instituciones.

Basados en los informes mensuales que los Servicios envían al Sistema de Información de Género de Inmujeres se estimó que en el año 2011 se realizaron un total de **10.158 consultas** en los 13 Servicios en funcionamiento.

Toda la información presentada a continuación fue elaborada por el Sistema de Información de Género de Inmujeres.

Características socio-demográficas de las consultantes de los Servicios públicos de atención a mujeres en situación de violencia basada en género

Tipos de ingresos



Nota: Puede haber más de una respuesta por consultante. Por lo tanto la suma de los porcentajes supera el 100%.

59%

de las mujeres que consultaron en los Servicios de Inmujeres tienen entre 26 y 45 años.

35%

se encontraban desocupadas al momento de acceder a los servicios.

69%

de las consultantes no son titulares de la vivienda en la que viven.

51%

de las consultantes se encontraban casadas o en unión libre al momento de acceder a los servicios.

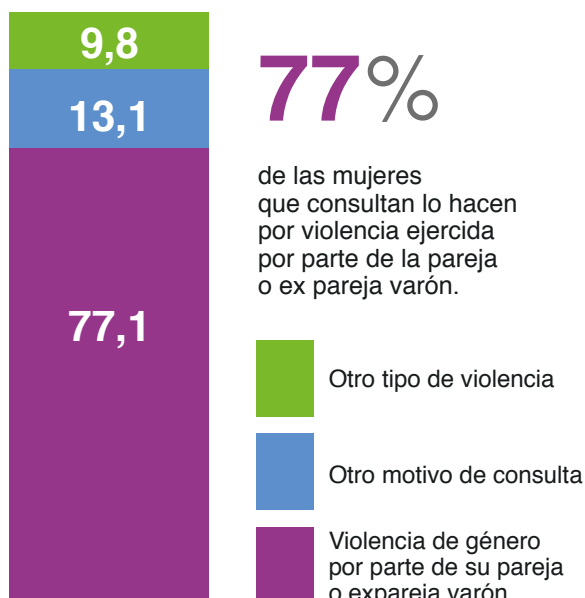
9%

solamente se encontraban estudiando al momento de acceder a los servicios.

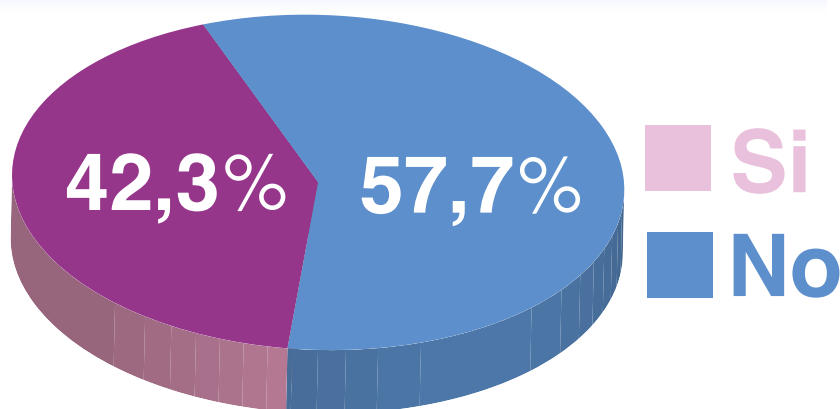
Máximo nivel educativo alcanzado		Estado conyugal	
	Porcentaje		Porcentaje
Primaria	30,7	Casada/Unión libre	51,1
Secundaria	53,6	Soltera	24,2
Universidad	6,4	Divorciada/Separada	22,7
Terciaria	8,5	Viuda	1,7
Sin estudios	0,8	Noviazgo	0,2
TOTAL	100,0	TOTAL	100,0

Características de todas las consultas recibidas por los Servicios

Tipos de consultas



Antecedentes de la consultante de haber sufrido maltrato



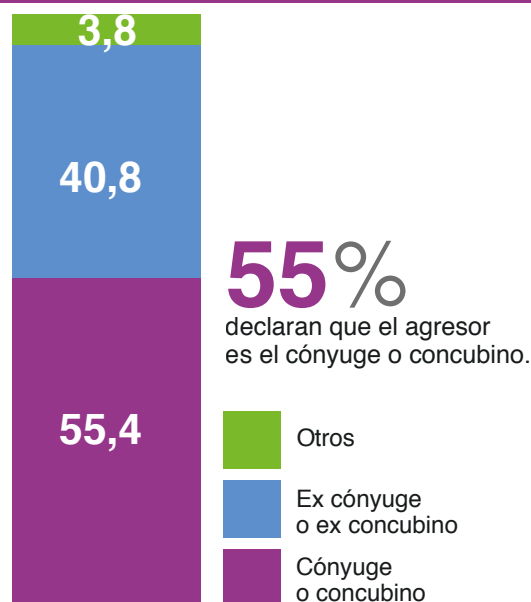
42% de las mujeres que consultaron declaran tener antecedentes de haber sufrido maltrato.

Características de las consultas por violencia basada en género por parte de la pareja o ex pareja varón

41% de las mujeres que sufren violencia por parte de sus parejas varones, tuvieron que irse de su hogar.

54% de las mujeres que sufren violencia por parte de sus parejas varones, relatan: **'No aguento más'** como desencadenante de la consulta.

39% de estas consultantes conviven con el agresor al momento de acceder a los servicios



Tipos de violencia

Frecuencia de violencia física

	Porcentaje
Primera vez	12,6
Ocasional	61,9
Algunos días a la semana	20,6
Todos los días	4,9
TOTAL	100,0

25% de las mujeres que declaran sufrir violencia física la sufren más de una vez a la semana.

Frecuencia de violencia psicológica

	Porcentaje
Primera vez	0,5
Ocasional	11,4
Algunos días a la semana	17,9
Todos los días	70,2
TOTAL	100,0

70% de las mismas reportan sufrir violencia psicológica en forma directa y explícita todos los días.

Frecuencia de violencia sexual

	Porcentaje
Primera vez	7,5
Ocasional	62,8
Algunos días a la semana	22,2
Todos los días	7,5
TOTAL	100,0

30% de las mujeres que declaran sufrir violencia sexual, la sufren más de una vez a la semana.

Frecuencia de violencia patrimonial

	Porcentaje
Primera vez	1,4
Ocasional	27,9
Algunos días a la semana	17,3
Todos los días	53,5
TOTAL	100,0

53% de las mujeres que reportan sufrir violencia patrimonial, la sufren todos los días.

Factores de riesgo del agresor

Adicciones		54,0%
Amenaza de muerte		39,6%
Tenencia de armas		18,0%
Agresiones graves		10,2%
Antecedentes penales		8,9%
Patología psiquiátrica		8,3%
Intento/amenazas autoeliminación		7,2%
Otros		5,1%
No existen factores de riesgo		15,0%

Los dos principales factores de riesgo reportados por las mujeres son las adicciones del agresor (**54%**) y las amenazas de muerte (**40%**)