



Encuesta de Nutrición
Desarrollo Infantil y Salud



2018



Encuesta de Nutrición Desarrollo Infantil y Salud 2013 - 2018

En 2013 Uruguay comenzó un proceso histórico para la orientación del diseño de las políticas públicas de primera infancia aplicando la Encuesta de Nutrición, Desarrollo Infantil y Salud (ENDIS), representativa de la población de primera infancia de todo el país y con metodología de Panel.

La ENDIS 2018 se realiza a cinco años de la primera ronda del Panel ENDIS 2013. Este intervalo permite detectar cambios en la magnitud de los indicadores y conocer la tendencia en el tiempo.

El objetivo principal de esta nueva edición es generar y actualizar conocimiento para orientar el diseño e implementación de las políticas de primera infancia basadas en evidencias sólidas sobre el estado nutricional, el desarrollo y salud de la población infantil y su evolución durante el proceso de crecimiento.

Los resultados obtenidos en la ENDIS 2018 permiten analizar comparativamente datos sobre nutrición y alimentación, cuidados, prácticas de crianza y disciplinamiento, entre otros fenómenos que fueron relevados en la edición 2013. A su vez, presenta información sobre nuevos fenómenos como el uso de espacios públicos, sueño de niños y niñas, actividad física, exposición a pantallas, beneficios laborales de las familias, entre otros.

Otra de las novedades que incluye esta edición es la aplicación de una encuesta nutricional en una submuestra, con el objetivo de identificar las características del consumo de alimentos, energía y nutrientes en la primera infancia; así como la aplicación de los test referentes al desarrollo de niñas y niños en toda la muestra, lo que permite obtener un panorama completo de los indicadores de desarrollo infantil a nivel nacional.

Estos aportes constituyen insumos para el diseño, implementación y evaluación en políticas públicas en primera infancia.

La ENDIS 2018 es una muestra representativa del universo de niños y niñas de 0 a 59 meses (0 a 4 años cumplidos), nacidos en Uruguay entre julio de 2013 y junio de 2018, que viven en localidades de 5.000 o más habitantes.

Los criterios de selección y muestreo se diseñaron de forma tal de mantener la comparabilidad con la muestra anterior.

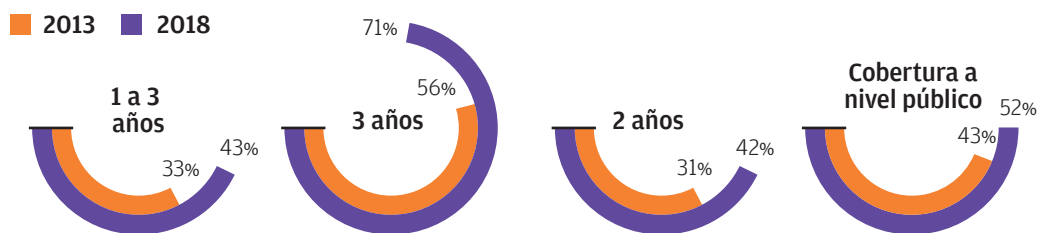
- ENDIS 2013: 3.077 niños y niñas entre 0 y 3 años y 11 meses de edad, residentes en 2.665 hogares.
- ENDIS 2018: 2.567 niños y niñas entre 0 y 4 y 11 meses de edad, residentes en 2.567 hogares.

Principales resultados

Cuidado de niños y niñas

La asistencia a centros de cuidados y educación infantil de niños y niñas de 1 a 3 años (durante 20 horas semanales o más) aumenta del 33% al 43% en estos cinco años.

En el tramo de 3 años, el incremento es de 15 puntos porcentuales, mientras que en el tramo de 2 años es de 11 puntos.



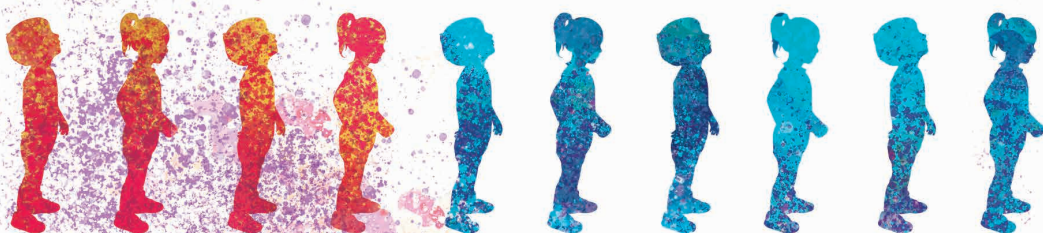
La cobertura a nivel público crece del 43% en 2013 al 52% en 2018

La compatibilidad del horario del jardín o centro de cuidados con el horario laboral alcanza un 87% en 2018, frente al 75% registrado en 2013.

Se mantiene el porcentaje de niños y niñas que no reside con el padre. En el grupo de 0 a 3 años se ubica en el 22%, lo que no representa cambios significativos con respecto a 2013 (24%).

Nutrición y alimentación

El exceso de peso prevalece como el principal problema nutricional y se ubica en el 12%, en tanto el retraso de talla alcanza el 7%. Estas cifras no representan diferencias significativas con las de 2013.



4 de cada 10 niños y niñas presenta un peso mayor a lo recomendado (medido por el IMC/edad >+1DS).

0 a 6 meses

El 58% de los niños y niñas menores de 6 meses se alimenta con lactancia materna exclusiva, según la recomendación de la Organización Mundial de la Salud.

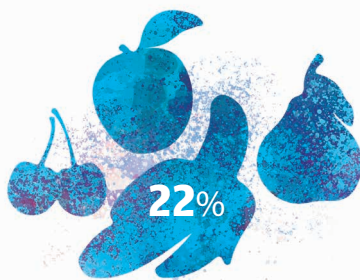
6 a 23 meses

El 80% de los niños y niñas consumió 4 o más grupos de alimentos el día anterior a la entrevista, alcanzando una diversidad alimentaria mínima. El 20% restante tuvo una alimentación de menor calidad.

El 87% toma agua cuando tiene sed y el 13% refrescos, jugos artificiales y aguas saborizadas. Esto evidencia una mejora en el indicador con respecto a la medición de 2013, que mostró que el 79% consumía agua y el 18% jugos artificiales y refrescos.

Mayores de 24 meses

Solo el 22% de los niños y niñas consumió al menos un alimento de cada uno de los grupos recomendados.



De los grupos de alimentos que no se deben consumir a diario, los refrescos, jugos artificiales y aguas saborizadas fueron consumidos en el día anterior por el 52% de los niños y niñas seguido por el grupo de alfajores y galletitas rellenas (43%).



Prácticas de crianza y disciplinamiento



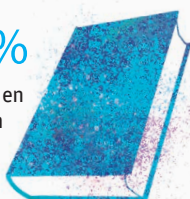
El empleo de métodos violentos de disciplina en las familias disminuye del 60,6% al 52,5% entre los niños de 2 y 4 años. Este descenso se registra en la agresión psicológica y en la violencia física; la violencia severa permanece estable.

■ 2013 ■ 2018

Disminuyen las prácticas punitivas y de castigo, y el uso de métodos educativos se mantiene igual.

+12%

Incremento en hogares con 10 o más libros



En 2018 se observa un incremento en la proporción de hogares con 10 o más libros, que pasa de 37% a 49%. Asimismo, se registra una caída en los hogares que no tienen libros (12% a 8%) y entre los que tienen entre 1 y 9 libros (51% a 44%).

Desarrollo infantil

El 87% de los niños y niñas se ubica en el rango de normalidad respecto a las áreas del desarrollo cognitivo. El 13% presenta alguna dificultad en una de las áreas de comunicación, motricidad fina, motricidad gruesa, resolución de problemas y habilidad socio - individual.

El porcentaje de riesgo es mayor en los varones, los niños de menor edad y los que viven en hogares de menor nivel socioeconómico.



Situación sanitaria

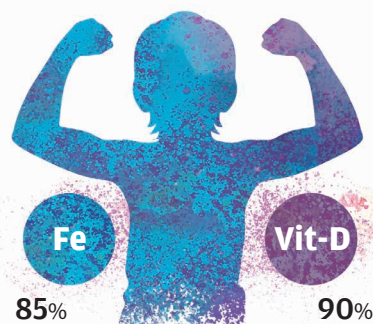
El 85% del total de los niños y niñas ha tomado suplemento de hierro en algún momento de su vida, y el 90% suplemento de vitamina D.

La suplementación con hierro y vitamina D son indicadas para prevenir la anemia y el raquitismo respectivamente.

[Control odontológico y oftalmológico en mayores de 36 meses](#)

El control odontológico fue realizado por el 54% de los niños y niñas, mientras que en 2013 solo el 38% había recibido este control.

El control oftalmológico fue realizado en menos de la mitad de los niños y niñas (46%) siendo más frecuente en Montevideo (60%) que en el interior (48%).



Nuevos temas relevados por la ENDIS en 2018

[Sueño, actividad física y horas de pantalla](#)

El 42% de los niños y niñas menores de 12 meses cumple con las recomendaciones de sueño seguro promovidas por el MSP: dormir boca arriba y solos en su cama, cuna o coche.

El 86% de los niños y niñas de 0 a 4 años duerme entre 8 y 12 horas por día. Las horas de sueño son acorde a las recomendadas para estas edades por la Organización Mundial de la Salud (OMS).



Únicamente el 20% de los niños y niñas mayores de 1 año realiza más de 180 minutos diarios de actividad física, que es el tiempo recomendado por la OMS.

El 70% de los niños y niñas está expuesto a pantallas (TV, computadora, tablet o celular); el 14% durante tres o más horas al día, y el 13% menos de una hora.

Entre los niños y niñas menores de 2 años, el 45% no cumple con la recomendación de la OMS de 0 exposición a pantallas; en tanto el 50% de los mayores de 2 años supera el máximo recomendado de una hora diaria.

[Acceso y uso de espacios públicos](#)

La apropiación de espacios públicos desde la primera infancia presenta una oportunidad para la promoción de integración social y la estimulación de diversas áreas del desarrollo.

El 80% de los niños y niñas utiliza espacios públicos y el 63% lo hizo al menos una vez en el último mes, sin diferencias según tercil de ingresos o región.

El 74% cuenta con un espacio público a menos de cinco cuadras de donde reside.

[Set de bienvenida de UCC](#)

El 93% cree que es pertinente o muy pertinente que el Estado entregue este set a cada niño y niña que nace en el país.





Con el objetivo de orientar las políticas públicas actuales y futuras, desde el año 2013 Uruguay viene desarrollado en forma constante herramientas que permiten generar conocimiento sobre la situación de la infancia. Con base en evidencia reciente y sólida, se apunta a comprender los cambios desde una perspectiva política de largo plazo, que busca proyectar nuestra sociedad hacia el futuro.

En este marco, la ENDIS es diseñada y gestionada interinstitucionalmente como una base para profundizar el conocimiento, que resulta fundamental para el diseño de políticas dirigidas a la primera infancia desde una perspectiva de derechos, y con el eje en el desarrollo humano y la inclusión social. Esta forma de trabajar hace más precisa la información y es más eficiente tanto para las instituciones como para las familias.

Estudiar la realidad para cambiarla debe ser una acción constante de los gobiernos.



Secretaría Técnica de la ENDIS

Uruguay Crece Contigo - MIDES

Teléfono: 2400 03 02, interno 3191

Mail: endis@mides.gub.uy

www.gub.uy/ministerio-desarrollo-social/endis

Seguinos:  @UruguayCrece