

**Programa**

**AULAS COMUNITARIAS**

**Reporte de Resultados 2013**

.....  
Mayo de 2014

División Monitoreo  
Dirección Nacional de Evaluación y Monitoreo (DINEM)

## **Ministerio de Desarrollo Social**

### **Autoridades**

Ministro: Daniel Olesker

Subsecretario: Lauro Meléndez.

### **Dirección Nacional de Evaluación y Monitoreo**

Director: Juan Pablo Labat

### **División de Monitoreo:**

Directora: Virginia Sáenz

#### **Departamento Sistemas y Procesos:** Gonzalo Dibot

Equipo: Luciana Bonilla, Lucía del Castillo, Elina Gómez, Diego Tuzman, Daniela Kaiser, Bruno Agustoni.

#### **Departamento Planificación y Diseño:** Ana Laura Casotti

Equipo: Paola Castillo, María del Carmen Correa, Leticia Glik, Alejandra Triñanes.

### **Redacción del reporte**

Lucía del Castillo

Elina Gómez

Gonzalo Dibot

### **Responsables del reporte**

Virginia Saenz

Gonzalo Dibot

Ana Laura Casotti

Lucía del Castillo

Elina Gómez

## Índice

1. Introducción .....	4
2. Resultados de la Modalidad A en el año 2013 .....	5
3. Perfil de los Desvinculados de la Modalidad A. Año 2013 .....	9
4. Razones de desvinculación de estudiantes Mod. A .....	13
5. Resultados Modalidad C. Año 2013 .....	14

## 1. Introducción

El PAC es un programa de inclusión educativa, de carácter interinstitucional (CES-MIDES) que busca, mediante una propuesta pedagógica alternativa, trabajar a efectos de reducir la desvinculación educativa en EMB, especialmente en primer año liceal.

Este programa posibilita la re vinculación de los estudiantes con la educación media y es una de las vías que incluye a quienes se encuentran desafiados o en proceso de desafiliación del sistema educativo. Su población objetivo son los adolescentes entre 13 y 17 años que culminaron primaria y que: nunca se matricularon en educación media, presentan riesgo de fracaso en primer año o se han desvinculado de dicho nivel sin haber culminado primero.

En cada aula comunitaria y según el tipo de población, se desarrollan tres modalidades de trabajo:

**1. Modalidad A:** *inserción efectiva en primer año del ciclo básico.* Bajo esta modalidad de trabajo, los adolescentes cursan el primer año del ciclo básico (dividido en dos módulos semestrales) dentro del aula comunitaria y pueden aprobar cada asignatura mediante una evaluación de proceso, de acuerdo a sus actitudes, aprendizajes de contenidos básicos esenciales y rendimientos positivos, o una evaluación sumativa final (prueba especial). Esta modalidad supone que al completar primer año el adolescente egresa hacia el liceo, con el apoyo desde el PAC bajo la modalidad C (que se detalla a continuación).

**2. Modalidad B:** *introducción a la vida liceal.* Dirigida a los adolescentes que habiendo culminado el ciclo de educación primaria, nunca ingresaron al liceo o bien se inscribieron y nunca concurren a él. Se trabaja con ellos en lengua oral y escrita, pensamiento lógico- matemático y estrategias para aprender a aprender.

**3. Modalidad C:** *acompañamiento al egreso del PAC.* Esta modalidad de trabajo consiste en el acompañamiento a los adolescentes al egreso del PAC (de las modalidades A y B), favoreciendo su re vinculación con el liceo de la zona, de forma de continuar sosteniendo su vida con proyectos educativos. Para realizar esta tarea se incorporó una nueva figura: el profesor referente, quien depende del CES.

En este Informe se exponen los resultados de los estudiantes PAC de las modalidades A y C en el año 2013. En primer lugar se presentan los resultados de los estudiantes de la modalidad A, analizando las diferencias por sexo y por región, y especificando luego los resultados por asignatura. En segundo lugar, se realiza una caracterización de los estudiantes de la modalidad A en 2013 que se desvincularon del programa, y se analiza luego las razones de dicha desvinculación. Por último se exponen los principales resultados de los estudiantes de la modalidad C.

## 2. Resultados de la Modalidad A en el año 2013

En el año 2013 participaron en la Modalidad A 1042 adolescentes. Del total de la población participante, un 66,2% aprobó el año, un 22,5% lo reprobó y el 11,3% se desvinculó. Tal como lo muestra el siguiente cuadro, al comparar estos porcentajes con los años anteriores se aprecia que el nivel de aprobación en el 2013 es el más alto desde que existen registros.

**Cuadro 1. Resultados académicos de los estudiantes del PAC modalidad A, años 2009 - 2013**

	2009		2010		2011		2012		2013	
	N	%	N	%	N	%	N	%	N	%
<b>Aprueban Año</b>	379	60,8	469	60,1	579	62,7	604	62,7	690	66,2
<b>No aprueban Año</b>	158	25,4	183	23,5	217	23,5	261	27,1	234	22,5
<b>Desvinculados</b>	86	13,8	128	16,4	127	13,8	98	10,2	118	11,3
<b>Total</b>	<b>623</b>	<b>100</b>	<b>780</b>	<b>100</b>	<b>923</b>	<b>100</b>	<b>963</b>	<b>100</b>	<b>1042</b>	<b>100</b>

Fuente: Elaborado por DINEM, con datos del Relevamiento 2013 de Seguimiento y Evaluación.

En el año 2013 deben destacarse dos experiencias piloto que el programa viene llevando para facilitar la continuidad educativa de los estudiantes.

La primera consiste en el desarrollo de dos aulas comunitarias en modalidad A, insertas en dos liceos (ACL: 23 y 24). Esta modalidad sigue la hipótesis de que el hecho de estar dentro del liceo puede favorecer la continuidad en 2º año.

La segunda experiencia piloto es la realizada en otras dos aulas comunitarias (AC 2 y 21) donde los estudiantes puedan cursar también 2º año bajo el régimen de modalidad A. Esto permite continuar con la modalidad de trabajo personalizada del PAC, buscando consolidar el proceso y fortalecer su continuidad educativa posterior.

Si se observan los resultados en función de estas dos nuevas modalidades de las aulas, se obtiene que los resultados son más auspiciosos que el resto. El 73,6% de los estudiantes que asiste a la modalidad ACL (aulas 23 y 24) aprueba, frente al 77% de los que concurren a las aulas 2 y 21.

**Cuadro 2. Resultados académicos de los estudiantes del PAC aulas 23 y 24, 2 y 21, año 2013**

	Aulas 23 y 24		Aulas 2 y 21	
	N	%	N	%
Aprueban Año	64	73,6	74	77,1
No aprueban Año	20	23,0	10	10,4
Desvinculados	3	3,4	12	12,5
<b>Total</b>	<b>87</b>	<b>100</b>	<b>96</b>	<b>100</b>

Fuente: Elaborado por DINEM, con datos del Relevamiento 2013 de Seguimiento y Evaluación.

Si se analizan los resultados académicos según sexo, no se observan grandes diferencias, aunque existe una leve superioridad en los resultados obtenidos por los varones, como lo muestra el cuadro siguiente.

**Cuadro 3. Resultados académicos de los estudiantes del PAC año 2013, según sexo.**

	Aprueban Año		No aprueban Año		Desvinculados		Total	
	N	%	N	%	N	%	N	%
<b>Varones</b>	383	67,7	124	21,9	59	10,4	566	100,0
<b>Mujeres</b>	307	64,5	110	23,1	59	12,4	476	100,0
<b>Total</b>	<b>690</b>	<b>66,2</b>	<b>234</b>	<b>22,5</b>	<b>119</b>	<b>11,3</b>	<b>1042</b>	<b>100</b>

Fuente: Elaborado por DINEM, con datos del Relevamiento 2013 de Seguimiento y Evaluación.

Por otro lado, al comparar los resultados que se obtuvieron en Montevideo y en el Interior, se verifica que los porcentajes de aprobación son similares, aunque Montevideo está un punto porcentual por encima del Interior. Sin embargo, se registran diferencias en las proporciones de no aprobación y desvinculación, observándose que en Montevideo del 33% de estudiantes que no aprueban el año, un 19% lo finaliza y un 14% lo abandona, mientras que en el Interior, del 34% que no aprueba el año, un 28% lo finaliza y un 6% lo abandona. En otras palabras, en Montevideo es más grave el problema de la desvinculación de los estudiantes.

**Cuadro 4. Resultados académicos de los estudiantes del PAC año 2013, según región.**

	Aprueban Año		No aprueban Año		Desvinculados		Total	
	N	%	N	%	N	%	N	%
<b>Montevideo</b>	441	66,6%	127	19,2%	94	14,2%	662	100,0%
<b>Interior</b>	249	65,5%	107	28,2%	24	6,3%	380	100,0%
<b>Total</b>	<b>690</b>	<b>66,2%</b>	<b>234</b>	<b>22,5%</b>	<b>118</b>	<b>11,3%</b>	<b>1042</b>	<b>100,0%</b>

Fuente: Elaborado por DINEM, con datos del Relevamiento 2013 de Seguimiento y Evaluación.

Si se observan los datos de rendimiento (aprobación o no) solamente para el caso de los/las alumnas que concurrieron durante todo el año, esto es, excluyendo a los que en algún momento se desvincularon, la tasa de promoción asciende al 74,7%.

**Cuadro 5. Aprobación de los estudiantes del PAC, año 2009 - 2013.**

	2009		2010		2011		2012		2013	
	N	%	N	%	N	%	N	%	N	%
<b>Aprueban Año</b>	379	70,6	469	71,9	579	72,7	604	69,8	690	74,7
<b>No aprueban Año</b>	158	29,4	183	28,1	217	27,3	261	30,2	234	25,3
<b>Total</b>	<b>537</b>	<b>100</b>	<b>652</b>	<b>100</b>	<b>796</b>	<b>100</b>	<b>865</b>	<b>100</b>	<b>924</b>	<b>100</b>

Fuente: Elaborado por DINEM, con datos del Relevamiento 2013 de Seguimiento y Evaluación.

En el Cuadro 6 se presenta la cantidad de materias aprobadas por sexo. Cabe señalar que en este cuadro se tomaron en cuenta todos los estudiantes para los cuales existe registro de calificaciones de materias, tanto los que terminaron el año como los que se desvincularon.

Del total de estudiantes que aprobaron el año (8 materias o más), los cuales representan el 73,7% del total, se observa que el número de estudiantes aumenta conforme al número de materias aprobadas. Es decir, la mayoría de los adolescentes que aprueban no lo hacen con los niveles mínimos sino máximos (en cantidad de materias). Por tanto, mientras que aquellos que aprueban 8 materias representan el 7,9%, los que aprueban 9 son el 11,3%, el 20,0% aprueban 10 y el 34,5% aprueban las 11 materias. Si se considera la desagregación por sexo, se visualiza que en el caso de los varones la cantidad de materias aprobadas es levemente superior con respecto a las mujeres, registrando cerca de un cuarto de los estudiantes (23,8%) un total de 10 materias aprobadas.

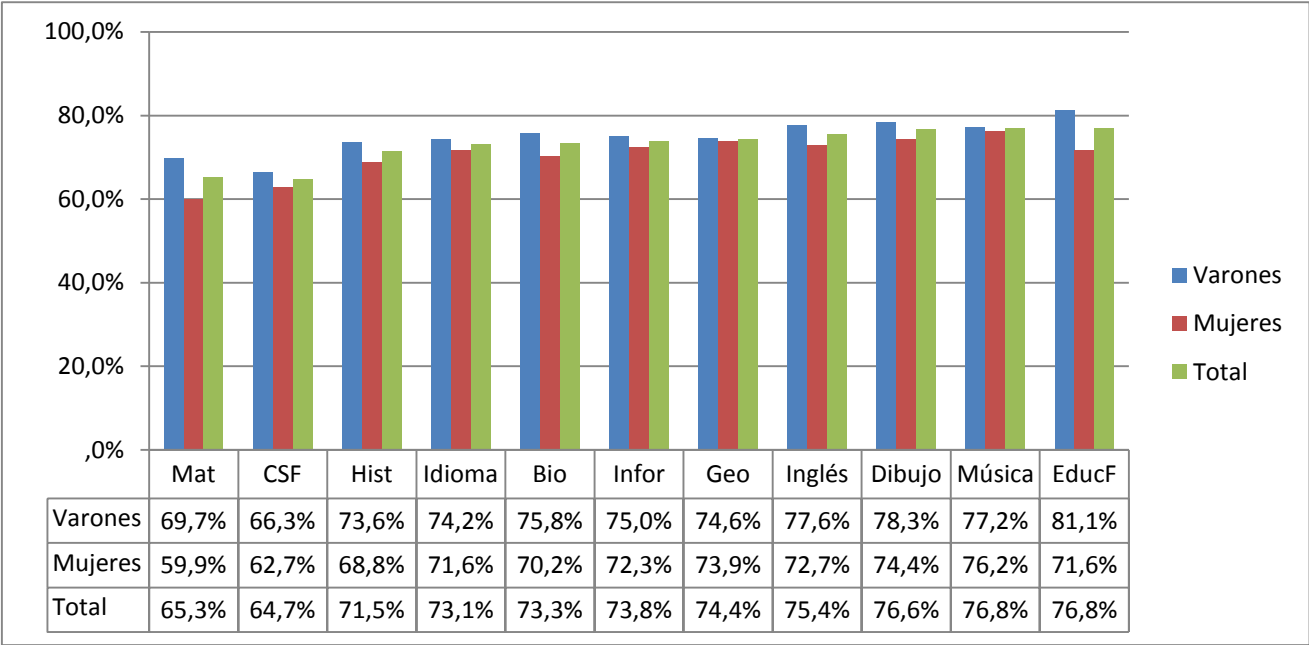
**Cuadro 6. Total de materias aprobadas por sexo. 2013**

Cantidad de materias	Varones		Mujeres		Total		Varones	Mujeres	Total
	N	%	N	%	N	%			
<b>0</b>	34	6,7	41	9,6	75	8,0			
<b>1</b>	17	3,3	20	4,7	37	4,0			
<b>2</b>	20	3,9	19	4,4	39	4,2			
<b>3</b>	19	3,7	17	4,0	36	3,8			
<b>4</b>	12	2,4	9	2,1	21	2,2	<b>24,6%</b>	<b>28,3%</b>	<b>26,3%</b>
<b>5</b>	8	1,6	6	1,4	14	1,5			
<b>6</b>	6	1,2	4	,9	10	1,1			
<b>7</b>	9	1,8	5	1,2	14	1,5			
<b>8</b>	30	5,9	44	10,3	74	7,9			
<b>9</b>	60	11,8	46	10,7	106	11,3			
<b>10</b>	121	23,8	66	15,4	187	20,0	<b>75,4%</b>	<b>71,7%</b>	<b>73,7%</b>
<b>11</b>	172	33,9	151	35,3	323	34,5			
<b>Total</b>	<b>508</b>	<b>100</b>	<b>428</b>	<b>100</b>	<b>936</b>	<b>100</b>			

Fuente: Elaborado por DINEM, con datos del Relevamiento 2013 de Seguimiento y Evaluación.

En el Gráfico 1, en relación al nivel de aprobación total por materia, se observa que Educación Física, Música y Dibujo son las que registran mayor nivel de aprobación, mientras que Historia, Matemática y Ciencias Físicas son las materias menos aprobadas por los estudiantes. Por su parte, en lo que refiere a la desagregación por sexo, es de notar que las materias en las cuales existen mayores diferencias entre varones y mujeres son Matemáticas, Educación Física e Inglés, en las cuales se registra mayor porcentaje de aprobación por parte de varones (9,7%, 9,4% y 4,7% respectivamente).

**Gráfico 1. Nivel de aprobación por asignatura, según sexo y total. En porcentajes, año 2013**



Fuente: Elaborado por DINEM, con datos del Relevamiento 2013 de Seguimiento y Evaluación.



### 3. Perfil de los Desvinculados de la Modalidad A. Año 2013

En el año 2013 se desvincularon de la Modalidad A del PAC 118 estudiantes, 59 varones y 59 mujeres. Esta paridad exacta por sexo se diferencia de la distribución del total de estudiantes de la modalidad A, la cual muestra una leve preponderancia de los varones sobre las mujeres, como lo muestra el cuadro 7.

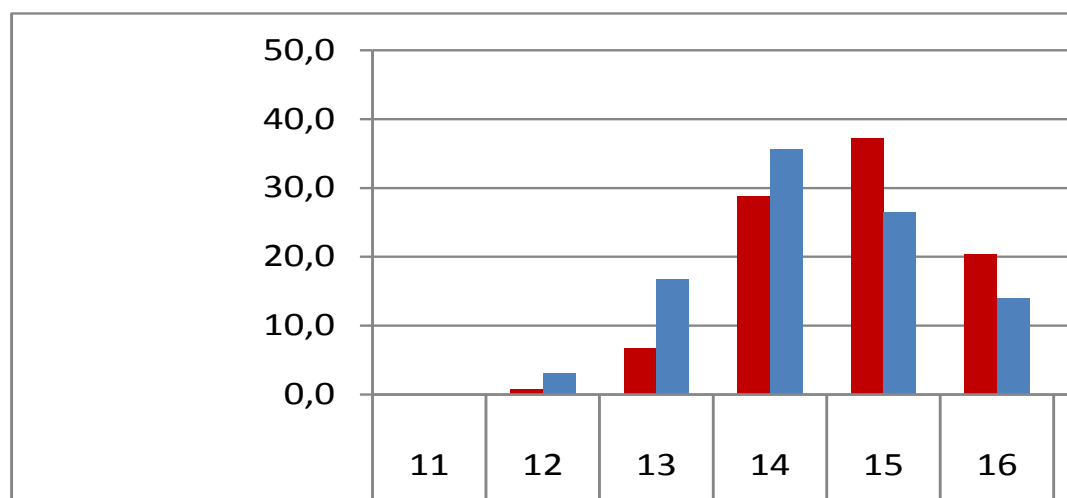
**Cuadro 7. Distribución por sexo de los desvinculados de la modalidad A y total modalidad A. 2013**

Sexo	Desvinculados		Total Mod. A	
	Cantidad	%	Cantidad	%
<b>Varones</b>	59	50	566	54,3
<b>Mujeres</b>	59	50	476	45,7
<b>Total</b>	118	100%	1042	100

Fuente: Elaborado por DINEM, con datos del Relevamiento 2013 de Seguimiento y Evaluación.

Si se analiza la edad de los estudiantes desvinculados, se observa que presentan un promedio de 14,9 años, el cual es mayor al del total de estudiantes de la modalidad A (14,5 años). En este sentido, como lo muestra el gráfico 2, los estudiantes que se desvincularon presentan mayores porcentajes en edades más avanzadas, comparado con la totalidad de estudiantes de la modalidad A.

**Gráfico 2. Distribución por edad de los desvinculados de la modalidad A y total modalidad A. 2013**

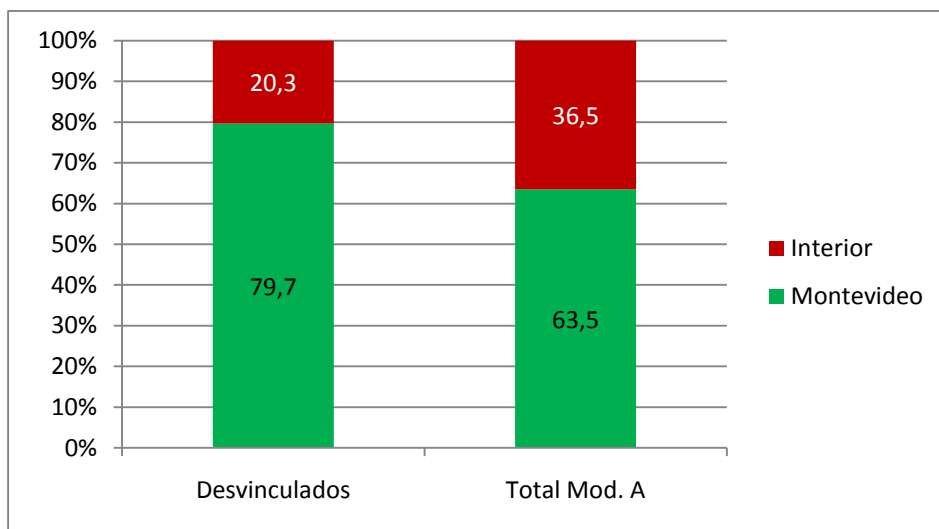


Fuente: Elaborado por DINEM, con datos del Relevamiento 2013 de Seguimiento y Evaluación.

Con respecto a la distribución por región, en el Gráfico 3 se verifica que de los estudiantes desvinculados casi el 80% concurría a un Aula Comunitaria en Montevideo, mientras que solo un 20% lo hacía en el Interior. Esta distribución muestra que las aulas de Montevideo presentan mayores problemas de desvinculación que las del Interior, si bien el total de estudiantes de la modalidad A concurre mayormente a aulas en Montevideo, concentrando al 63,5% de estos estudiantes. Este aspecto de la desvinculación se relaciona con lo presentado en el cuadro 4 acerca de los resultados

de los estudiantes de la modalidad A en 2013 según región, en el que se observa que en Montevideo se desvincula el 14,2% de los estudiantes, mientras que en el Interior lo hace el 6,3%.

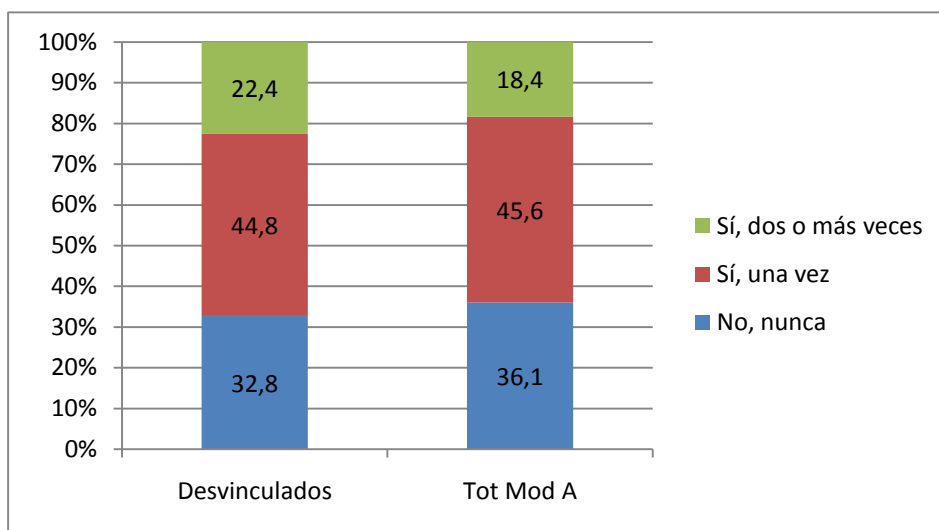
**Gráfico 3. Distribución por Región de los desvinculados de la modalidad A y total modalidad A. 2013**



Fuente: Elaborado por DINEM, con datos del Relevamiento 2013 de Seguimiento y Evaluación.

Pasando a las trayectorias educativas de los estudiantes que se desvincularon en 2013, y empezando por los antecedentes de repetición en Primaria, se observa que mientras que el total de estudiantes de la modalidad A presenta un porcentaje de repetición del 64%, dicha proporción en los desvinculados de esta modalidad asciende al 67,2%. A su vez, el porcentaje de estudiantes que repitieron 2 o más veces es 4 puntos porcentuales mayor para los desvinculados que para el total de estudiantes de la modalidad A.

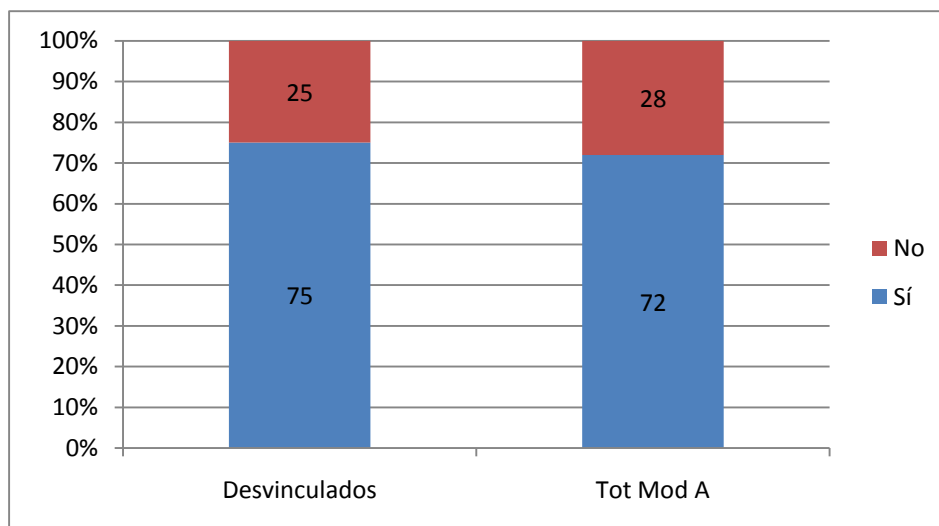
**Gráfico 4. Antecedentes de repetición en Primaria de los desvinculados de la modalidad A y total modalidad A. 2013**



Fuente: Elaborado por DINEM, con datos del Relevamiento 2013 de Seguimiento y Evaluación.

Siguiendo con la trayectoria educativa de los estudiantes desvinculados, en el gráfico 5 se identifica que estos muestran un porcentaje de inscripción a Liceo o UTU mayor al del total de estudiantes de su modalidad.

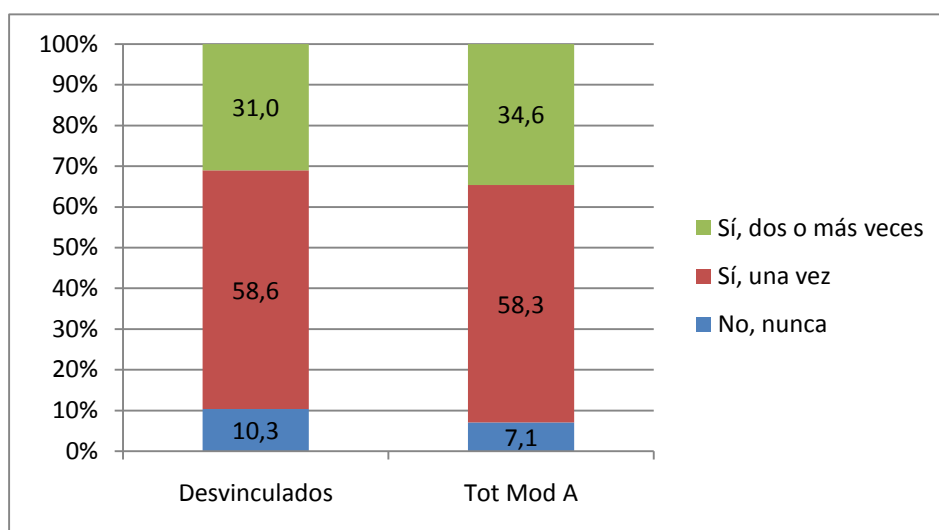
**Gráfico 5. Antecedentes de inscripción en Liceo o UTU de los desvinculados de la modalidad A y total modalidad A. 2013**



Fuente: Elaborado por DINEM, con datos del Relevamiento 2013 de Seguimiento y Evaluación.

Del total de estudiantes de la modalidad A que se inscribieron alguna vez en Liceo o UTU, un 92,9% repitió al menos en una oportunidad, mientras que un 7,1% abandonó. Por otro lado, del total de desvinculados que se inscribieron en Liceo o UTU, un 89,6% repitió y un 10,3% abandonó antes de finalizar el año. Se observa que los desvinculados repitieron en Secundaria en menor porcentaje que el total de estudiantes pero abandonaron más.

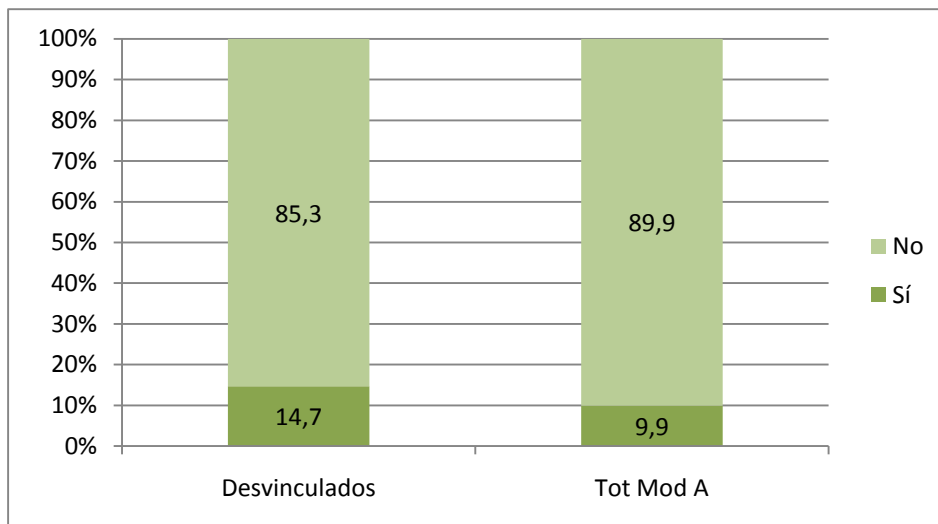
**Gráfico 6. Antecedentes de Repetición en Liceo o UTU de los desvinculados de la modalidad A y total modalidad A. 2013**



Fuente: Elaborado por DINEM, con datos del Relevamiento 2013 de Seguimiento y Evaluación.

Por otro lado, si se estudia la relación de los desvinculados con el mundo del trabajo, se observa que estos realizan tareas remuneradas en un mayor porcentaje que el total de estudiantes, como lo muestra el gráfico 7.

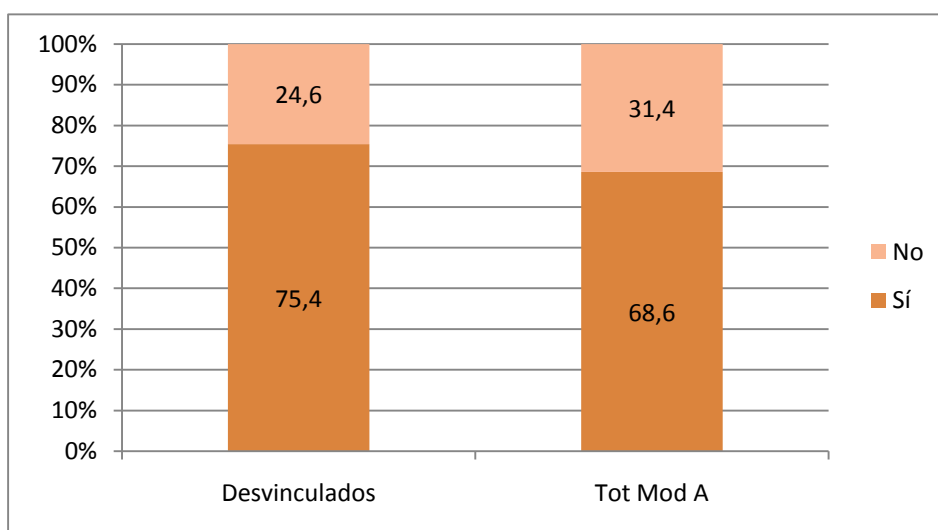
**Gráfico 7. Realización de tareas remuneradas de los desvinculados de la modalidad A y total modalidad A. 2013**



Fuente: Elaborado por DINEM, con datos del Relevamiento 2013 de Seguimiento y Evaluación.

A su vez, los desvinculados realizan tareas no remuneradas (tareas del hogar, cuidado de familiares y/o ayuda en el trabajo de los padres) en un mayor porcentaje que el total de estudiantes, como lo muestra el gráfico 8. Si se analiza por separado los tres tipos de tareas, se registra que de los desvinculados un 61,9% realiza tareas del hogar, un 33,1% cuida a familiares y un 8,5% ayuda en el trabajo de sus padres.

**Gráfico 8. Realización de tareas no remuneradas de los desvinculados de la modalidad A y total modalidad A. 2013**



Fuente: Elaborado por DINEM, con datos del Relevamiento 2013 de Seguimiento y Evaluación.

#### 4. Razones de desvinculación de estudiantes Mod. A

Como se observa en el Cuadro 8, es de notar que las mayores dificultades por las que los estudiantes de la modalidad A se han desvinculado en el 2013 son de carácter personal del sujeto y relacionadas con aspectos socio-económicos. Dentro de las primeras, las dificultades personales<sup>1</sup> de distinto tipo aparecen como las más recurrentes. Por otro lado, respecto al análisis de las segundas se obtiene que las dificultades familiares representan la principal razón de abandono, seguidas por la realización de tareas remuneradas, y luego por las no remuneradas, lo que se relaciona con lo mencionado anteriormente acerca de que los estudiantes que se desvinculan realizan estos dos tipos de actividades en mayor porcentaje que el total de los estudiantes. Por último no debe desconocerse los motivos curriculares, ya que un 9,8% de los estudiantes declara haber abandonado por desinterés con el curso.

**Cuadro 8. Razones de desvinculación. Año 2013**

		Frecuencia	%	%
<b>Curriculares</b>	Abandona desinterés curso	12	<b>9,8</b>	10,7%
	Problemas relacionados con la oferta educativa	1	0,8	
<b>Sujeto</b>	Abandona dificultades personales	58	<b>47,5</b>	54,1%
	Abandona dificultades de aprendizaje	1	0,8	
	Abandona dificultades en la escuela	1	0,8	
	Abandona por embarazo-lactancia	3	2,5	
	Abandona por problemas de salud	3	2,5	
<b>Socio-Económicas</b>	Abandona por trabajo	10	<b>8,2</b>	35,2%
	Abandona por trabajo no remunerado/tareas hogar	6	<b>4,9</b>	
	Abandona dificultades familiares	17	<b>13,9</b>	
	Abandona distancias	1	0,8	
	Abandona mudanza	4	3,3	
	No concurre	5	4,1	
<b>Total</b>		<b>122</b>	<b>100</b>	100

Fuente: Elaborado por DINEM, con datos del Relevamiento 2013 de Seguimiento y Evaluación.

<sup>1</sup> Cabe señalar que esta es una categoría muy abarcativa y poco concreta, por lo que sería importante que se trabajara con la coordinación técnica del programa en pos de verificar que algunas de las razones que se registran bajo esta categoría puedan ser incluidas en otras de las categorías existentes.

## 5. Resultados Modalidad C. Año 2013

A continuación se presentan los resultados de los adolescentes que cursaron modalidad C en 2013. En este punto, puede verse que el porcentaje de aprobación de los alumnos que participan en la modalidad C del programa para el año 2013 fue del 45,6%. Esta proporción es la mayor desde que existen registros. Por su parte, puede verse a su vez que si nos detenemos al interior de los adolescentes que aprueban, analizando si esta aprobación es en Liceo o UTU, es en esta última donde los estudiantes consiguen mayores aprobaciones.

**Cuadro 9. Resultados de aprobación estudiantes modalidad C, 2011-2013**

	2011	2012	2013
<b>% Aprobación</b>	31,0	33,9	45,6

Fuente: relevamiento realizado por las Profesoras Referentes del PAC. Se consideran los resultados de los estudiantes inscriptos en propuestas con continuidad educativa.

**Cuadro 10. Resultados de aprobación estudiantes modalidad C, según Liceo y UTU. 2011-2013**

	2011	2012	2013
	<b>% Aprobación</b>	<b>% Aprobación</b>	<b>% Aprobación</b>
<b>LICEO</b>	31,6	27,2	37,0
<b>UTU</b>	31,3	39,8	50,3

Fuente: relevamiento realizado por las Profesoras Referentes del PAC. Se consideran los resultados de los estudiantes inscriptos en propuestas con continuidad educativa.