

Programa
AULAS COMUNITARIAS
Reporte de Seguimiento de los alumnos

.....
Febrero 2015

División Monitoreo
Dirección Nacional de Evaluación y Monitoreo (DINEM)

Ministerio de Desarrollo Social

Autoridades

Daniel Olesker
Ministro

Lauro Meléndez
Subsecretario

Dirección Nacional de Evaluación y Monitoreo

Director: Juan Pablo Labat

División de Monitoreo:

Directora: Virginia Sáenz

Departamento Planificación y Diseño: Ana Laura Casotti

Equipo: Paola Castillo, María del Carmen Correa, Leticia Glik, Alejandra Triñanez

Departamento Sistemas y Procesos: Gonzalo Dibot

Equipo: Bruno Agustoni, Luciana Bonilla, Lucía del Castillo, Elina Gómez, Daniela Kaiser, Diego Tuzman

Redacción del documento

Elina Gómez
Lucía del Castillo

Responsables del documento

Virginia Sáenz
Ana Laura Casotti
Gonzalo Dibot
Elina Gómez
Lucía del Castillo

Dirección: Av. 18 de Julio 1453
CP: 11 200. Montevideo, Uruguay
Teléfono: (598) 24000302
Fax: (598) 24000302
www.mides.gub.uy

Contenido

- 0. Introducción 4
- 1. Presentación del Programa 5
- 2. Evaluación de la evolución de los alumnos 6
 - 2.1. Dimensiones evaluadas por parte del equipo técnico 6

0. Introducción

El reporte refleja el seguimiento de los alumnos de las modalidades A y B en diversas dimensiones para el año 2014. En primera instancia se evalúa la integración en el aula, la actitud frente al aprendizaje y el cuidado personal. Posteriormente se enfoca en lo vincular: el relacionamiento de los adolescentes con sus pares y también con los adultos. Por último, la integración a los talleres y la asistencia a los mismos. Finalmente el reporte se enfoca en el análisis de cómo los técnicos visualizan el grado en que sus familias se encuentran comprometidas con el proyecto educativo de los jóvenes.

1. Presentación del Programa

El PAC es un programa de inclusión educativa, de carácter interinstitucional (CES-MIDES) que busca, mediante una propuesta pedagógica alternativa, trabajar a efectos de reducir la desvinculación educativa en EMB, especialmente en primer año liceal.

Este programa posibilita la re vinculación de los estudiantes con la educación media y es una de las vías que incluye a quienes se encuentran desafiados o en proceso de desafiliación del sistema educativo. Su población objetivo son los adolescentes entre 13 y 17 años que culminaron primaria y que: nunca se matricularon en educación media, presentan riesgo de fracaso en primer año o se han desvinculado de dicho nivel sin haber culminado primero.

En cada aula comunitaria y según el tipo de población, se desarrollan tres modalidades de trabajo:

1. Modalidad A: *inserción efectiva en primer año del ciclo básico.* Bajo esta modalidad de trabajo, los adolescentes cursan el primer año del ciclo básico (dividido en dos módulos semestrales) dentro del aula comunitaria y pueden aprobar cada asignatura mediante una evaluación de proceso, de acuerdo a sus actitudes, aprendizajes de contenidos básicos esenciales y rendimientos positivos, o una evaluación sumativa final (prueba especial). Esta modalidad supone que al completar primer año el adolescente egresa hacia el liceo, con el apoyo desde el PAC bajo la modalidad C (que se detalla a continuación).

2. Modalidad B: *introducción a la vida liceal.* Dirigida a los adolescentes que habiendo culminado el ciclo de educación primaria, nunca ingresaron al liceo o bien se inscribieron y nunca concurrieron a él. Se trabaja con ellos en lengua oral y escrita, pensamiento lógico- matemático y estrategias para aprender a aprender.

3. Modalidad C: *acompañamiento al egreso del PAC.* Esta modalidad de trabajo consiste en el acompañamiento a los adolescentes al egreso del PAC (de las modalidades A y B), favoreciendo su re vinculación con el liceo de la zona, de forma de continuar sosteniendo su vida con proyectos educativos. Para realizar esta tarea se incorporó una nueva figura: el profesor referente, quien depende del CES.

2. Evaluación de la evolución de los alumnos

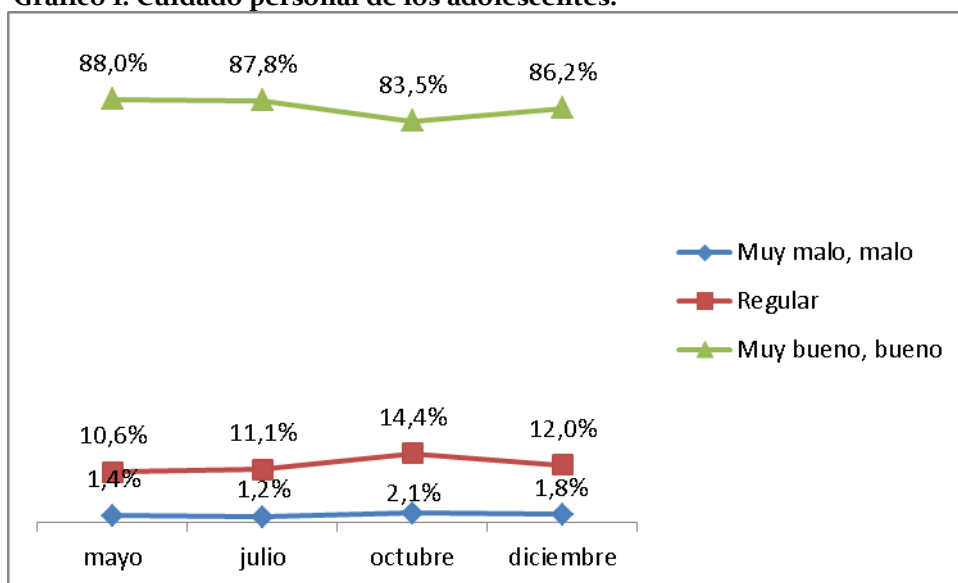
La evaluación que se realiza a continuación surge de una planilla que se completa por los equipos técnicos en cuatro oportunidades a lo largo del año, en los meses de mayo, julio, octubre y diciembre de 2014. Para poder evaluar el proceso de los alumnos se tomaron sólo los alumnos que tenían datos en los 4 períodos, un total de 776 estudiantes.

Antes de puntualizar en cada una de estas dimensiones, ha de mencionarse que son las apreciaciones en torno al cuidado personal las que reportan los niveles más satisfactorios de evaluación (buenos o muy buenos). Se sitúan también con altos niveles positivos, los ítems relativos a lo vincular, ya sea con los adultos o con sus pares. En el otro extremo, la asistencia a los talleres y actitud frente al aprendizaje son los ítems que tienen menor representatividad en las valoraciones más positivas.

2.1. Dimensiones evaluadas por parte del equipo técnico

Al observar la evaluación de los técnicos respecto al *cuidado personal* de los adolescentes, vemos que registra los niveles más altos en torno a la valoración “bueno o muy bueno”, porcentajes que en promedio se asemejan al año anterior (86,3 para el año 2014 frente a un 84,9% para el año 2013).

Gráfico 1. Cuidado personal de los adolescentes.

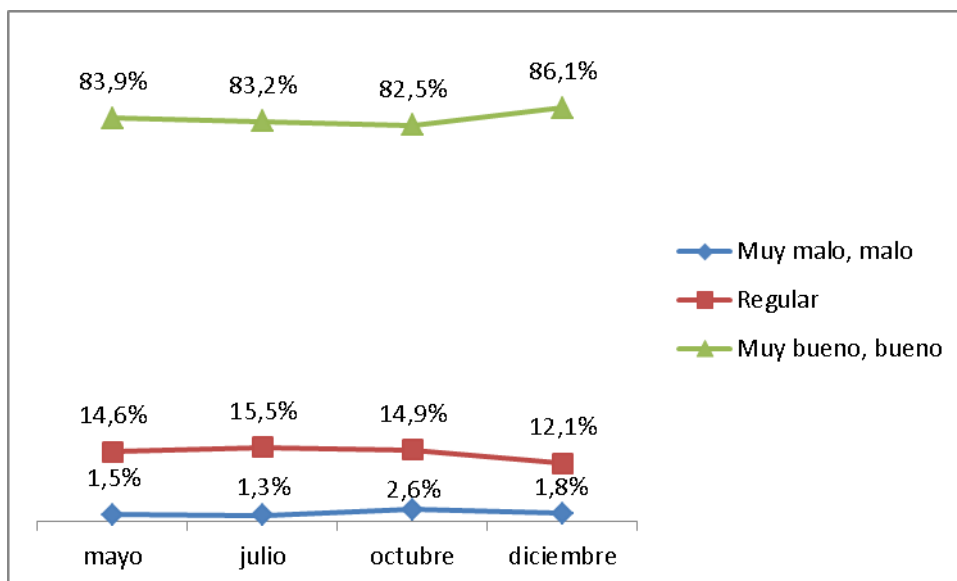


Fuente: Elaborado por DINEM, con datos de monitoreo DINEM-CES.

Continuando con las dos dimensiones que presentan altos niveles de evaluación positiva, observamos que la valoración sobre el relacionamiento con los adultos es levemente mejor que la que refiere al relacionamiento con sus pares. Mientras que las valoraciones positivas de la primera presentan un promedio anual de 83,9%, las correspondientes a la segunda se ubican en el 78,8%.

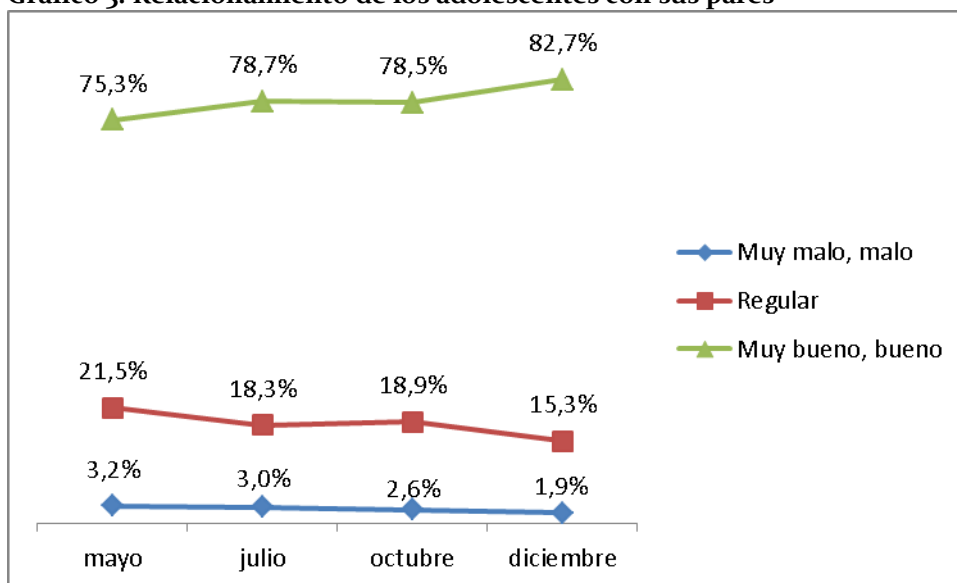
Si se compara las valoraciones positivas sobre el relacionamiento con los adultos del 2014 con las del 2013, es posible afirmar que se mantienen estables (83,9% en 2014 y 82,1% en 2013). Así también, respecto al relacionamiento con sus pares, se ha mantenido invariado con respecto al año anterior (78,8% en 2014 y 78,9% en 2013).

Gráfico 2. Relacionamiento de los adolescentes con los adultos



Fuente: Elaborado por DINEM, con datos de monitoreo DINEM-CES.

Gráfico 3. Relacionamiento de los adolescentes con sus pares



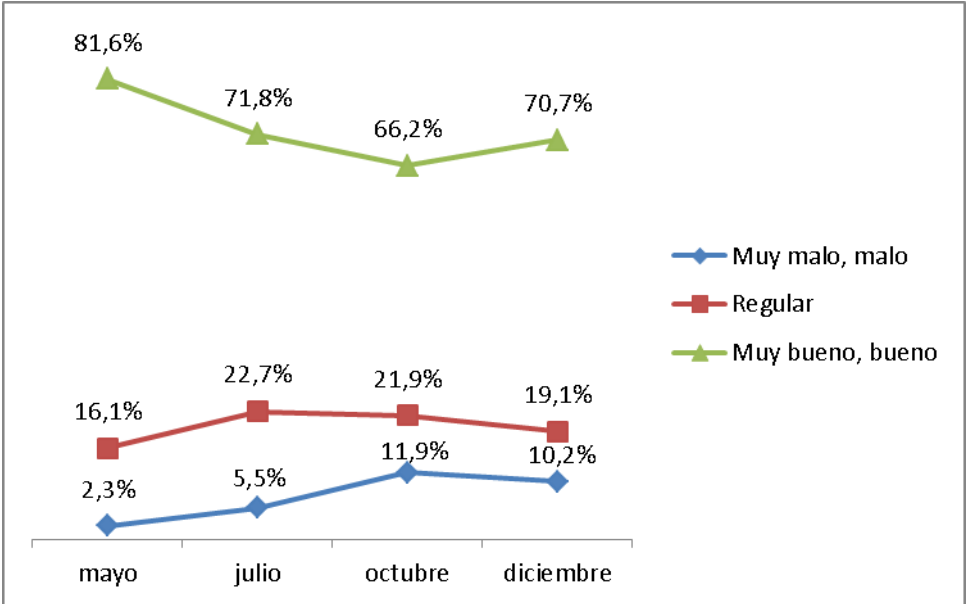
Fuente: Elaborado por DINEM, con datos de monitoreo DINEM-CES.

En lo que tiene que ver con el análisis de la integración de los adolescentes a los talleres, se observa que, al igual que en el año anterior, 7 de cada 10 adolescentes reciben apreciaciones positivas en este aspecto. El promedio anual de las valoraciones regulares disminuye, pasando de 21,5% en 2013 a 19,9% en 2014, mientras que el de las evaluaciones negativas aumentan de 6,8% a 7,5%. Si se analiza la evolución de estas valoraciones a lo largo del 2014, el gráfico 4 muestra una caída de las evaluaciones positivas, y un marcado aumento de las valoraciones negativas.

Pasando al análisis de la asistencia a los talleres, se puede visualizar el mismo comportamiento que en la integración a los mismos, ya que con respecto al 2013 se mantiene estable el promedio anual de las valoraciones positivas (en torno al 6%), disminuye levemente el de las regulares (de 24,9% a

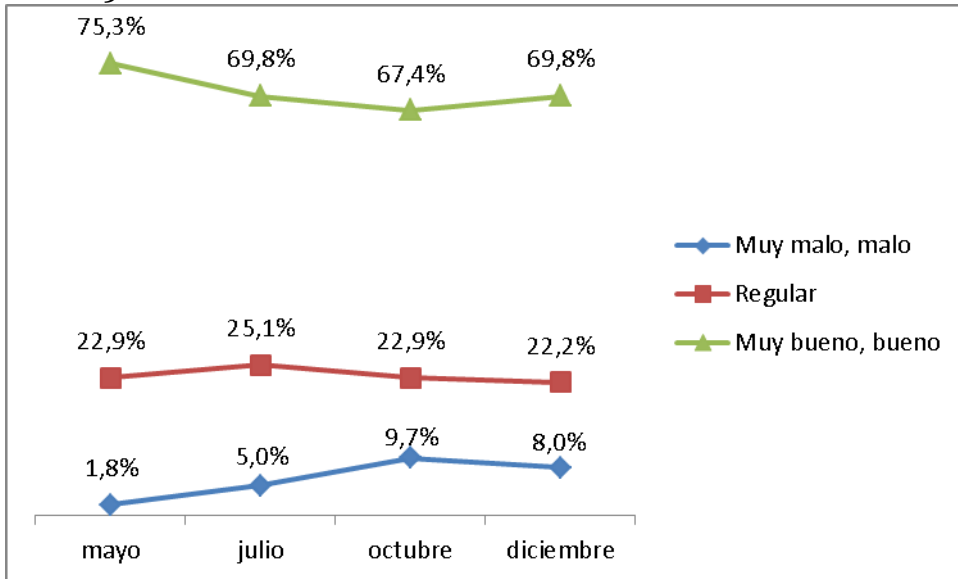
23,3%) y aumentan la evaluación negativas (de 5,7% a 6,1%). Con respecto a la evolución anual, en el gráfico 5 se aprecia que las evaluaciones positivas disminuyen sensiblemente (5,5% en todo el período), las valoraciones regulares se mantienen estables durante todo el año, y las negativas muestran un aumento alrededor del 6%.

Gráfico 4. Integración de los adolescentes a talleres



Fuente: Elaborado por DINEM, con datos de monitoreo DINEM-CES

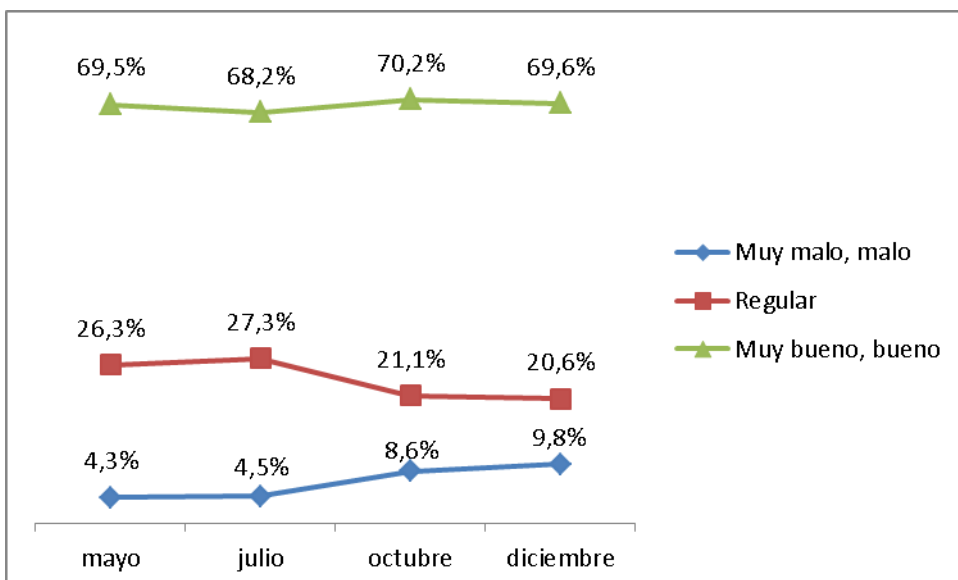
Gráfico 5. Asistencia de los adolescentes a talleres



Fuente: Elaborado por DINEM, con datos de monitoreo DINEM-CES.

En cuanto a la actitud frente al aprendizaje, al contrastar los promedios de las valoraciones con respecto a los del año anterior, se registra una leve aumento en las evaluaciones positivas (de 65,3% en 2013 a 69,4% en 2014), una disminución en las regulares (de 28.1% en 2013 a 23,8% a 2014) y las negativas se mantuvieron estables (6.5% en 2013 y 6,8% en 2014).

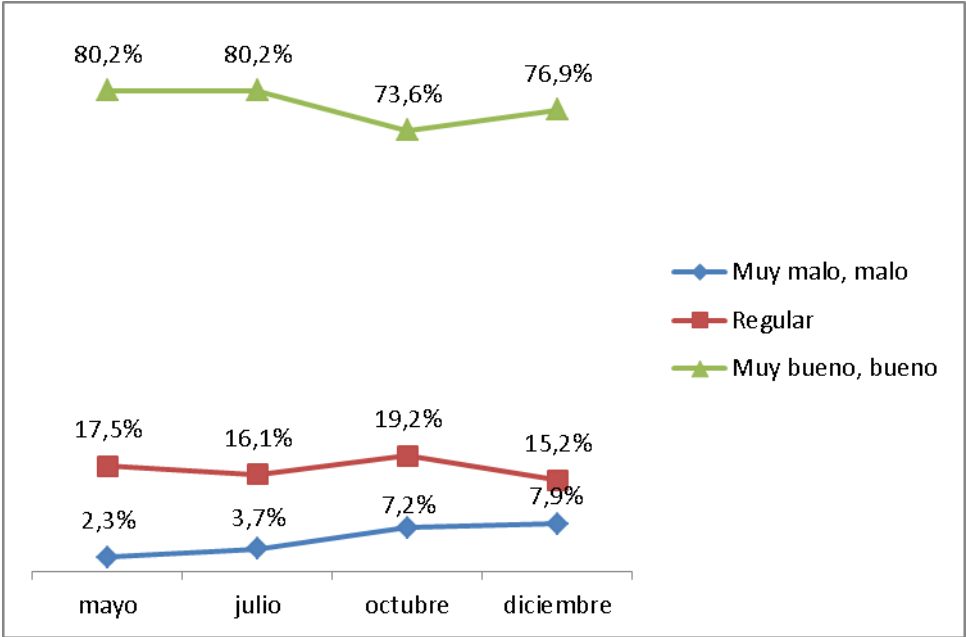
Gráfico 6. Actitud de los adolescentes frente el aprendizaje.



Fuente: Elaborado por DINEM, con datos de monitoreo DINEM-CES.

En lo que respecta a las evaluaciones relativas a la integración de los adolescentes al aula, existe una diferencia sustancial con respecto a los años anteriores en los que no se registraban valoraciones positivas al respecto por parte de los equipos técnicos. Sin embargo en el año 2014 existe un alto porcentaje (77,7% en promedio) de valoraciones correspondientes a las categorías Bueno y Muy bueno¹. En el mismo sentido, las valoraciones negativas y regulares poseen un peso significativamente menor que en años anteriores.

Gráfico 7. Integración de los adolescentes al Aula.

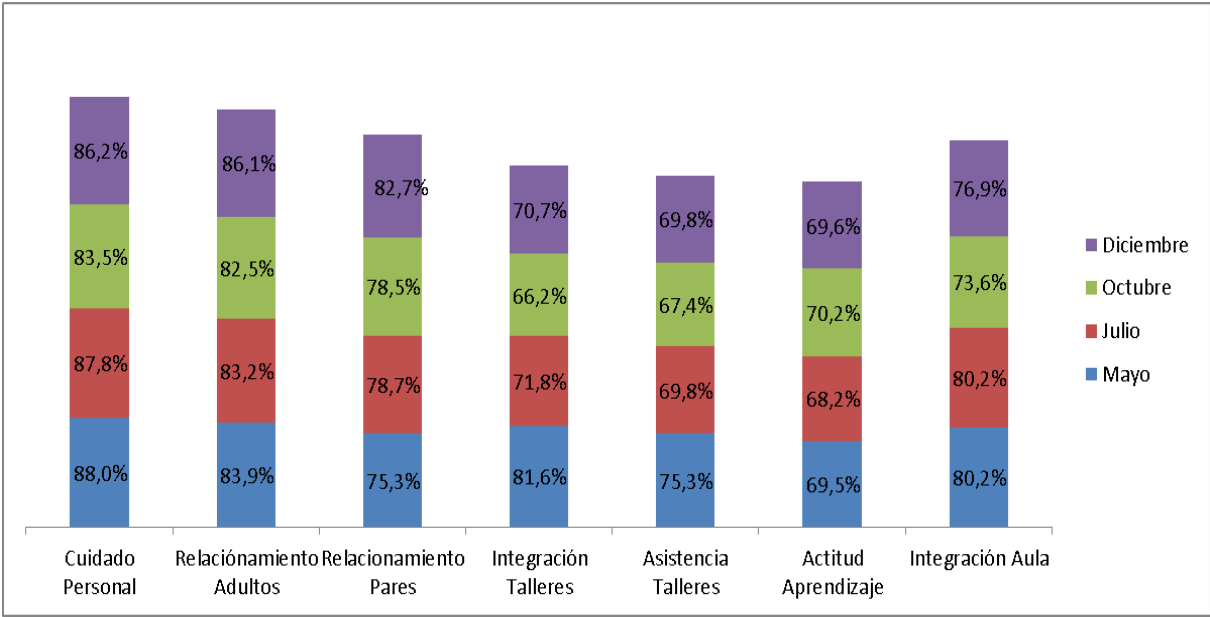


Fuente: Elaborado por DINEM, con datos de monitoreo DINEM-CES.

El Gráfico 8 ilustra las proporciones de las valoraciones buenas y muy buenas en cada una de las dimensiones que hemos venido mencionando. Como se ha analizado anteriormente, es posible visualizar que el cuidado personal es la categoría que recoge mayor valoración positiva, seguido por la integración al aula, mientras que la actitud frente al aprendizaje y la asistencia a talleres son las que recogen evaluaciones menos positivas.

¹ Este hecho puede deberse a una revisión del concepto de “Integración al Aula” que se proponía en el Reporte anterior.

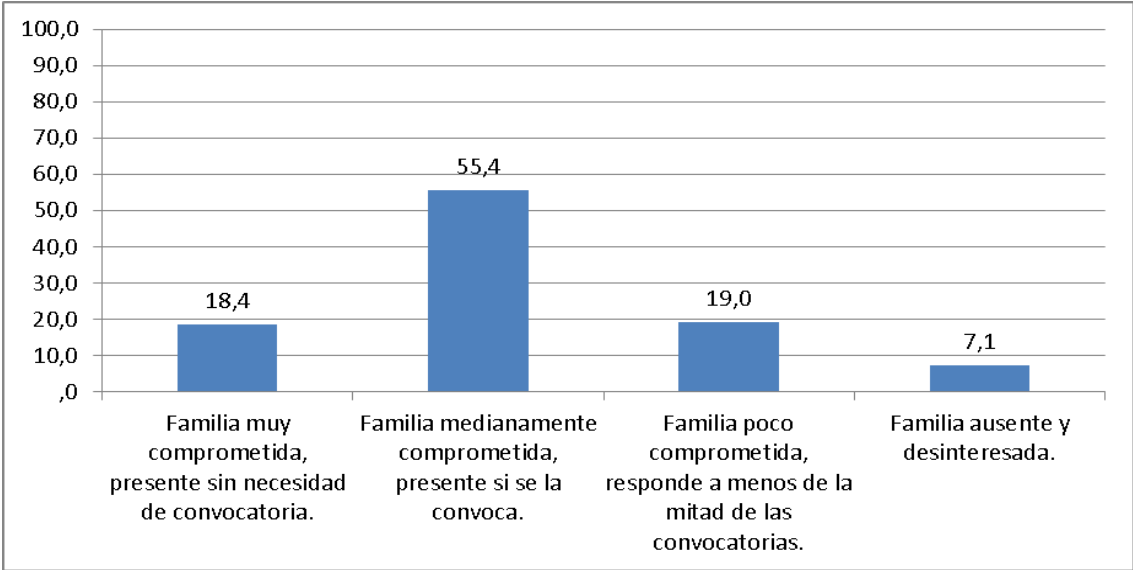
Gráfico 8. Evaluaciones “buenas o muy buenas” de los alumnos del PAC en todas las dimensiones realizadas por los equipo técnicos, según período.



Fuente: Elaborado por DINEM, con datos de monitoreo DINEM-CES.

Por último, se analiza la evaluación de los equipos técnicos sobre el nivel de involucramiento de las familias en el proceso educativo de los adolescentes. En el Gráfico 9 se destaca que el más de la mitad de las familias (55,4%) son consideradas “medianamente comprometidas”, proporción que registra una leve disminución con respecto al año 2013, en el que esta categoría ascendía al 60,3%. Sin embargo, la categoría Muy comprometida registra un aumento para el 2014, representando un 18,4% con respecto a 13,6% en el año 2013. Así también cabe destacar que las valoraciones negativas respecto al compromiso de la familia, se han mantenido incambiables para ambos años, en 26,1%.

Gráfico 9. Evaluaciones del nivel de compromiso de las familias frente al proceso de aprendizaje de los alumnos del PAC.



Fuente: Elaborado por DINEM, con datos de monitoreo DINEM-CES.