

**Programa**  
**FORTALECIMIENTO EDUCATIVO**  
**Informe Final 2014**

---

Julio de 2015

Dirección Nacional de Evaluación y Monitoreo (DINEM)

## **Ministerio de Desarrollo Social**

### **Autoridades**

Marina Arismendi- Ministro  
Ana Olivera- Subsecretario

**Dirección Nacional de Evaluación y Monitoreo.** Director: Juan Pablo Labat

**División de Evaluación.** Director: Martín Moreno

**Departamento de Evaluación de Programas:** Virginia Rojo

Equipo: Emilio Aguirre, Javier Chiossi, Leonardo Cosse, Cecilia De Rosa, Ana Ermida, Tomás Evans, Meliza González, Carolina Haselbeck, Lucía Olivera, Mario Real

**Departamento de Evaluación Institucional y Dispositivos Territoriales:**

Equipo: Fabricia Assandri, Andrea Fernández, Cecilia Giambruno

**Departamento de Trabajo de Campo Evaluación:** Carolina Ortiz de Taranco

Equipo: Magdalena Aguiar, Noel Alpuin, Claudia Barboza, Karen Cuelho, Victoria D'Onofrio, Matilde Goñi, Javier Landinelli, Belén Masi, Juan Meyer, Natalia Reyes, Cecilia Reynaud, Valeria Santana

**División de Monitoreo.** Director: Virginia Sáenz

**Departamento Sistemas y Procesos:** Gonzalo Dibot

Equipo: Luciana Bonilla, Lucía del Castillo, Elina Gómez, Philippe Rímoli, Diego Tuzman

**Departamento Planificación y Diseño:** Ana Laura Casotti

Equipo: Paola Castillo, María del Carmen Correa, Federico Da Costa Leticia Glik, Alejandra Triñanez

**División de Estudios Sociales y Trabajo de Campo.** Directora: Lorena Custodio. Adjunto: Luis Lagaxio

**Departamento Análisis y Estudios Sociales:** Karina Colombo

Equipo: Natalia Caballero, Elisa Failache, Ana Victoria González, Federico González, Gabriela Mathieu, Martina Querejeta, Lucas Suárez, Mariana Tenenbaum, Laura Zacheo.

**Departamento de Geografía:** Federico Carve. Adjunto: Guillermo D'Angelo

Equipo: Carlos Acosta, Richard Detomasi, Martín Hahn, Gonzalo Macedo, Demian Minteguiaga, Nicolás Paz  
Encargada Oficina de Búsqueda: Mercedes Rodríguez, Matías Bleier

**Departamento Administración y Soporte:** Diego Martínez

Supervisores: Vanesa Bogliacino, Manuela Likay, Marcelo Ruival, Gimena Zugasti

**Departamento de Trabajo de Campo de Programas:** Israel Falcón. Adjunto: Jorge Vera.

Coordinadores: Melissa Faggiani, Jhonny Reyes, Leonel Rivero, Valeria Unibazo

**Observatorio Social.** Director: Manuel Píriz

**Departamento de Estadísticas Sociales:** Gabriela Pedetti

Equipo: Julio Llanes, Rodrigo Zaragoza

**Departamento de Repertorio de Programas Sociales:** Paola Castro

Equipo: Rafael Giambruno, Alejandro Guedes, Fanny Rudnitzky, Susana Tomé, Fabián Carracedo, Florencia Lambrosquini.

**Sistema de Información Integrada del Área Social.** Director: Milton Silveira

Coordinador informático: Guillermo Gelós

Equipo: Andrea Acosta, Serrana Alonso, Diego Cabrera, Marcelo Lozano, Diego Olave

## **Redacción del documento**

### **División de Monitoreo**

Lucía del Castillo

### **División de Evaluación**

Carolina Haselbeck

Thomas Evans

## **Responsables del documento**

### **División de Monitoreo**

Virginia Sáenz

Ana Laura Casotti

Gonzalo Dibot

Lucía del Castillo

### **División de Evaluación**

Martín Moreno

Virginia Rojo

Thomas Evans

Carolina Haselbeck

Dirección Nacional de Evaluación y Monitoreo (DINEM)

Dirección: Av. 18 de Julio 1453

CP: 11 200. Montevideo, Uruguay

Teléfono: (598) 24000302. Interno: 1852 - 1853

Fax: (598) 24000302

[www.mides.gub.uy](http://www.mides.gub.uy)

# Índice

1. Introducción .....	5
2. Presentación del Programa .....	6
3. Diseño de Evaluación y Monitoreo .....	8
3.1. Diseño de Monitoreo .....	8
3.2. Diseño de Evaluación .....	9
4. Indicadores de Seguimiento .....	11
4.1. Indicadores de Contexto .....	11
4.2. Indicadores de Recursos .....	16
4.3. Indicadores de Productos .....	16
5. Principales hallazgos cualitativos.....	37
5.1. Análisis de los principales componentes del diseño.....	37
5.2. Implementación.....	43
5.3. Los alumnos, experiencias y resultados. ....	45
5.4. Análisis de las Fortalezas, Oportunidades, Debilidades y Amenazas (FODA) del programa .....	49
6. Indicadores de Resultados.....	51
6.1. Consideraciones Previas .....	51
6.2. Evolución de los Participantes en Competencias básicas y en actitudes .....	52
6.3. Resultados en la Prueba de Acreditación de Primaria .....	61
7. Síntesis y Consideraciones finales .....	66

# 1. Introducción

El Programa Fortalecimiento Educativo (PFE) es un programa co-ejecutado por la Dirección Sectorial de Educación de Adultos (DSEA) de la Administración Nacional de Educación Pública (ANEP) y la División Socioeducativa, de la Dirección Nacional de Desarrollo Social (DINADES) del Ministerio de Desarrollo Social (MIDES), iniciado en febrero de 2013.

En su edición 2014, la evaluación y el monitoreo de este programa fue realizado por la Dirección Nacional de Evaluación y Monitoreo (DINEM) de manera conjunta con la División Socioeducativa y la DSEA, siendo el resultado de tal proceso el presente documento.

En este informe se presentarán los datos recabados mediante los seguimientos realizados, intentando dar cuenta de lo producido por el programa en el año 2014, el perfil de sus participantes y los resultados alcanzados. Así también, se presentará la información obtenida mediante la realización de entrevistas a los actores implicados, retomando sus principales percepciones y consideraciones sobre el programa, a modo de dar cuenta de los procesos de implementación.

En este sentido, la organización del documento conjunto (de evaluación y monitoreo) se estructura de la siguiente forma: en primer lugar realiza una descripción general del programa, sus objetivos y su metodología de intervención, seguido de la presentación del diseño de evaluación y monitoreo. Posteriormente se exponen distintos tipos de indicadores de monitoreo: indicadores de contexto, de recursos y de productos. Dentro de los indicadores de productos se muestra la cobertura del programa por departamento, seguida por el perfil de los participantes por sexo, por nivel que cursan, por edad y por presencia de dificultades. A su vez se incluyen en el perfil las evaluaciones al inicio del año en competencias básicas y actitudes.

Luego se continúa con la presentación de los principales hallazgos cualitativos, en términos de diseño, intervención y resultados percibidos en los participantes. Finalmente se presentan los indicadores de resultados, donde se analiza la evolución de las evaluaciones en competencias básicas y actitudes a lo largo del año y los resultados en la Prueba de acreditación de Primaria. Por último, se exponen una síntesis del informe y las consideraciones finales.

## 2. Presentación del Programa<sup>1</sup>

Desde el año 2005, el MIDES y la ANEP han trabajado en coordinación a diferentes niveles y temáticas, y específicamente desde el año 2007 en la atención de personas que no accedieron a la lecto-escritura.

La coordinación interinstitucional tuvo como finalidad: “...generar condiciones para que se cumpla cabalmente el derecho a la educación básica para todos y a lo largo de toda la vida, a través de la instrumentación de políticas socio-educativas que contribuyan a la superación de inequidades en la distribución social de los aprendizajes”.<sup>2</sup>

En ese ámbito de coordinación se han implementado los siguientes programas:

- ✓ Programa de alfabetización *En el país de Varela, Yo sí Puedo* (desde 2007 a 2012).
- ✓ Programa *Puente de Acreditación Escolar* (desde el año 2009).
- ✓ Programa *Fortalecimiento Educativo* (desde el año 2013).<sup>3</sup>

El Programa Fortalecimiento Educativo pretende, mediante la creación de espacios socioeducativos, abordar los problemas de analfabetismo, desvinculación de la enseñanza primaria y las dificultades en la adquisición de competencias vinculadas a la lectoescritura de las personas de 14 y más años.

Los **objetivos generales** del programa son:

1. Reducir el analfabetismo
2. Promover la acreditación de enseñanza primaria
3. Favorecer la adquisición de competencias básicas para la inclusión social, educativa y/o laboral de los participantes.

En base a estos objetivos, se trabaja en tres niveles: Alfabetización, Acreditación y Nivelación. Cada nivel apunta a una **población objetivo** diferente:

Alfabetización: dirigido a personas de 14 años y más que no saben leer ni escribir

Acreditación: para personas de 14 años y más que no terminaron Primaria

Nivelación: para personas de 14 años y más que si bien culminaron Primaria, necesitan una formación complementaria para incorporar habilidades y competencias necesarias para el

---

<sup>1</sup> Esta presentación del programa se armó en base a los siguientes documentos disponibles:

Informe Final de la DSEA Programa Fortalecimiento Educativo. Edición 2013

Ficha Técnica DINADES. Programa Fortalecimiento Educativo

Diseños de Monitoreo. Descripción de protocolos de programas a Monitorear

<sup>2</sup> Tomado del documento de presentación interna del programa. 28 de febrero de 2013. Dirección Sectorial de Educación de Adultos ANEP – CODICEN y División Socioeducativa MIDES.

<sup>3</sup> Tomado del documento de circulación interna: “Documento preliminar acuerdo MIDES-DSEA” del 28 de febrero de 2013. Dirección Sectorial de Educación de Adultos ANEP – CODICEN y División Socioeducativa MIDES.

mundo laboral y educativo.<sup>4</sup>

A su vez, el programa incorpora a personas que se presume poseen distintas dificultades, ya sean visuales, auditivas, mentales, intelectuales y/o físico-motoras.

La **metodología de intervención** de estos espacios se centra en la búsqueda de expresión de los participantes y en desarrollar su capacidad de participación en la vida social, cultural y económica. El modelo de intervención se remite a la Educación Básica Ampliada, a través de estrategias multisectoriales y coordinaciones. Para ello, se desarrollan acciones para promover la culminación de educación primaria y la adquisición de las competencias básicas en lecto-escritura, razonamiento lógico matemático, comprensión y expresión.

Los espacios funcionan en tres jornadas semanales de 2 hs de duración (en el caso de docentes con carga horaria de 10hs semanales). Se destina una hora y media semanal a la coordinación de actividades, comunicación y articulación con coordinadores de programas locales de MIDES (que redundan en el seguimiento de participantes, gestión de atenciones socio sanitarias, concreción de acciones culturales, recreativas o laborales, sostenimiento individual, etc.).

---

4 En este sentido, cabe aclarar que cada participante puede cursar más de un nivel, por ejemplo, realizar el nivel de alfabetización y luego continuar acreditando.

### 3. Diseño de Evaluación y Monitoreo

Para la realización de la evaluación y monitoreo del programa en su edición 2014, se elaboraron diferentes estrategias, de carácter cuantitativo en el caso de monitoreo y cualitativo en el caso de evaluación. A continuación se presentan los dos diseños desarrollados.

#### 3.1. Diseño de Monitoreo

La estrategia de monitoreo del programa es llevada adelante por la DINEM, conjuntamente con la División Socioeducativa del MIDES y la DSEA. Para ello se han elaborado dos instrumentos de registro: el formulario de inscripción y la planilla de seguimiento.

El **formulario de inscripción** tiene el cometido de registrar a los potenciales beneficiarios y sus características socio-demográficas básicas, su nivel educativo, su situación laboral y las formas de acceso al programa. Es aplicado por los operadores sociales que dependen de la división socioeducativa del MIDES.

La **planilla de seguimiento** es un formulario que aplica la división de Campo de la DINEM, en dos momentos del año, a través de visitas a los espacios teniendo al maestro como referente. En este se recogen datos sobre los participantes, algunos de los cuales provienen de lo registrado por el/la Maestro/a en la libreta docente. En términos generales, en esta planilla se consultan: los datos socio demográficos de los participantes, la asistencia, las evaluaciones en las competencias básicas (lectura, redacción, matemática, capacidad de escucha y habilidades de expresión), la presencia de dificultades, y las evaluaciones en actitudes y afianzamiento personal.

Con el fin de analizar la evolución de los participantes del programa, las evaluaciones en competencias básicas y en actitudes son registradas en las planillas de seguimiento en dos momentos del año, al inicio y al final del mismo.

Por último, otro insumo para el monitoreo del programa, son los resultados en la **prueba de acreditación de primaria**, la cual rinden los participantes del nivel "Acreditación" al final del año.

#### Consideraciones sobre la implementación del diseño de monitoreo en 2014

Existieron algunos problemas en la realización del monitoreo del Programa. En primer lugar, los formularios de inscripción no se completaron en tiempo y forma, y la DINEM recibió en la segunda mitad del año únicamente los formularios de 8 de los 41 Espacios, fue por ello que no se pudo contar con la información que tal formulario recababa para la realización del presente informe. Hubiera sido relevante incluir en el análisis, variables como el nivel educativo y la situación laboral de los participantes, entre otros aspectos que a través de dicho formulario se tendrían que haber recabado.

Por otro lado, también surgieron dificultades en la aplicación de las planillas de seguimiento, ya que no se logró realizar en el segundo relevamiento un registro completo de la situación de todas las personas que pasaron por el programa, es decir, no se relevó la información sobre las bajas, las fechas de abandono, ni la cantidad de asistencias de quienes abandonaron. Esto perjudicó la calidad de los datos referentes a los resultados del programa, como se desarrollará más adelante y se remarcará en las consideraciones finales.



## **3.2. Diseño de Evaluación**

El diseño de evaluación asumió la imperativa de conocer los procesos y experiencias atravesados por el proyecto, a fin de que su comprensión propiciase al mejoramiento de las acciones emprendidas a futuro, para ello fue desarrollada la estrategia que se presenta a continuación.

### **Objetivo general de la evaluación**

- ✓ Visualizar los procesos desarrollados por el proyecto y los resultados obtenidos, tanto en su gestión como implementación

### **Objetivos específicos de la evaluación**

- ✓ Conocer sobre el surgimiento de FE
- ✓ Conocer los procesos de implementación de las acciones desarrolladas
- ✓ Captar la percepción de los actores involucrados sobre el programa
- ✓ Visualizar cómo fue desarrollado el vínculo entre los actores implicados
- ✓ Conocer los resultados de la experiencia de acuerdo a los objetivos propuestos
- ✓ Identificar debilidades y fortalezas en la implementación del programa

### **Criterios de selección de grupos**

Los grupos elegidos para la realización de las entrevistas se localizaron en Montevideo (2 grupos), Maldonado, Delta del Tigre, Barros Blancos, Salto y Melo.

Respecto del muestreo empleado, debe indicarse que los grupos se seleccionaron según diversos criterios: por un lado, se consideró la heterogeneidad geográfica de las propuestas desarrolladas en cada uno de ellos (Capital nacional, zona metropolitana, interior del país), por otro la viabilidad del trabajo de campo -tiempos, distancias- y por último se tuvo en cuenta el origen de los espacios, es decir si los mismos fueron generados por el programa o si anteriormente habían funcionado como espacios del programa “Yo Sí Puedo”.

Las decisiones respecto de la cantidad de entrevistas realizadas se tomaron través del muestreo teórico, desde el cual los casos son seleccionados en función de la relevancia para la producción de datos; la conformación de la muestra se realizó entonces durante el proceso evaluativo, y persiguió la saturación teórica.

### **Descripción del campo cualitativo**

Durante los meses de febrero y marzo de 2015 fueron desarrolladas las entrevistas en profundidad. En total fueron realizadas 41 entrevistas a los siguientes actores y con la finalidad de ahondar en las siguientes dimensiones:

1. Referentes por los Ministerios: Entrevistas a los actores ministeriales involucrados en el diseño e implementación del programa, a fin de conocer el surgimiento del mismo, vínculos

inter-institucionales desarrollados, principales líneas de acción emprendidas, relación con los demás actores implicados, principales obstáculos/ facilitadores observados, grado de cumplimiento de los objetivos propuestos, posibles cambios o variaciones para ediciones posteriores.

2. Operadores/Referentes territoriales: Entrevistas a operadores del programa y referentes territoriales de otros programas: evaluación de la experiencia de trabajo, principales obstáculos/ facilitadores, vínculo con las instituciones implicadas, relación con las maestras y responsables del programa, implementación y desarrollo de las actividades, debilidades y fortalezas del programa, grado de cumplimiento de los objetivos propuestos, posibles cambios para futuras ediciones.

3. Maestras: Realización de entrevistas a las docentes que han trabajado con cada grupo a fin de interiorizarnos en aspectos tales como su evaluación de la experiencia de trabajo, principales obstáculos/ facilitadores observados, vínculo con las instituciones implicadas, relación con los operadores, referentes y responsables del programa, implementación y desarrollo de las actividades, evaluación de debilidades y fortalezas, necesidades y demandas identificadas en la población, grado de cumplimiento de los objetivos propuestos, posibles variaciones para ediciones posteriores.

4. Alumnos: Entrevistas a los participantes del proyecto, se buscó indagar en sus miradas sobre los procesos y las tareas desarrolladas, sus principales reclamos/necesidades insatisfechas, el vínculo establecido con las maestras y sus compañeros, cambios percibidos a nivel de redes sociales, logros personales y resultados observados en relación al programa, expectativas a futuro, posibles cambios para ediciones posteriores.

Los centros visitados fueron 8, ubicados en las ciudades de Montevideo, Salto, Maldonado, Delta del Tigre, Barros Blancos y Melo.

A continuación se cuantifican las entrevistas realizadas para cada uno de los actores consultados.

#### **Cuadro 1. Cantidad de entrevistas realizadas por tipo de actor.**

<b>Actores</b>	<b>N</b>
<b>Alumnos</b>	21
<b>Maestros</b>	7
<b>RTP</b>	5
<b>Operadores Sociales</b>	3
<b>Nivel Central</b>	5
<b>Total</b>	41

Fuente: Elaborado por evaluación en base a los datos relevados en campo. DINEM-MIDES

## 4. Indicadores de Seguimiento

### 4.1. Indicadores de Contexto

Antes de analizar los indicadores de contexto, es necesario aclarar que la población objetivo del programa difiere según el Nivel al que acceden los participantes. Como se señaló anteriormente, si bien todos los niveles son para personas de 14 y más años, “Alfabetización” se dirige a personas que no saben leer ni escribir, “Acreditación” es para personas que no terminaron Primaria y “Nivelación” es para los que si bien culminaron Primaria, necesitan una formación complementaria para incorporar habilidades y competencias necesarias para el mundo laboral y educativo.

Si se analizan estos tres grupos según su máximo nivel educativo, se podría decir que la población objetivo de “Alfabetización” es una población que tiene Primaria Común o Especial Incompleta o que nunca asistió a educación formal, la de “Acreditación” tiene Primaria Común o Especial Incompleta y la de Nivelación tiene Primaria Común o Especial Completa o Ciclo Básico o Educación Técnica Incompleta.

Los datos con los que se cuentan son los aportados por el Censo 2011, realizado por el Instituto Nacional de Estadística (INE), que hacen referencia a la población que no sabe leer y escribir; población objetivo del nivel “Alfabetización”.

Cabe realizar algunas puntualizaciones sobre los cálculos que se presentan a continuación. La pregunta en el Censo aplica para todas las personas mayores de 10 años, pero en este informe se presentan los datos para las personas de 14 y más años, debido a la delimitación etaria de la población objetivo del programa.<sup>5</sup>

En primer lugar, se observa que de las personas de 14 y más años en 2011, el 1,5% no saben leer y escribir, lo que en números absolutos refiere a 38.902 personas.

---

<sup>5</sup> Tampoco se considera para los cálculos el grupo de casos que el INE presenta como “No relevados”, conformado por: personas residentes en viviendas colectivas relevados con planillas especiales, personas residentes en viviendas particulares relevadas con planillas especiales la última semana del operativo censal, la estimación de personas que residen en viviendas particulares con moradores ausentes y las personas en situación de calle

**Cuadro 2. Distribución de personas de 14 y más años según sepan leer y escribir. Total País. Año 2011**

Sabe leer y escribir	N	%
<b>Sí</b>	2.490.818	98,5
<b>No</b>	38.902	1,5
<b>Total</b>	2.529.720 <sup>6</sup>	100,0

Fuente: Elaborado por División Monitoreo (DINEM) en base a datos del Censo 2011 desarrollado por el INE.

Si se analiza según el sexo de las personas, se verifica que el porcentaje de varones que no saben leer y escribir es levemente mayor al de las mujeres, como se observa en el siguiente cuadro.

**Cuadro 3. Distribución de personas de 14 y más años según sepan leer y escribir por sexo. Total País. Año 2011**

Sexo	Sabe leer y escribir					
	Sí		No		Total	
	N	%	N	%	N	%
<b>Varón</b>	1168538	98,1	22471	1,9	1191009	100
<b>Mujer</b>	1322280	98,8	16431	1,2	1338711	100
<b>Total</b>	2490818	98,5	38902	1,5	2529720 <sup>7</sup>	100

Fuente: Elaborado por División Monitoreo (DINEM) en base a datos del Censo 2011 desarrollado por el INE.

Si se diferencian las tasas de analfabetismo según el departamento, se visualiza que la más alta es la de Rivera (3,7%), seguida por la de Cerro Largo (3,1%) y la de Tacuarembó (2,8%). En el otro extremo, el departamento con la tasa más baja es Montevideo (0,9%).

<sup>6</sup>No incluye a 94.676 no relevados y 53 que se debieron anonimizar para asegurar la no identificación de hogares y personas que establece la ley 16.616.

<sup>7</sup>No incluye a 94.676 no relevados y 53 que se debieron anonimizar para asegurar la no identificación de hogares y personas que establece la ley 16.616.

**Cuadro 4. Distribución de personas de 14 y más años según sepan leer y escribir por Departamento. Total País. Año 2011**

Departamento	Sabe leer y escribir					
	Sí		No		Total	
	N	%	N	%	N	%
<b>Montevideo</b>	1002624	99,1	9237	0,9	1011861	100
<b>Artigas</b>	53916	97,1	1610	2,9	55526	100
<b>Canelones</b>	398867	98,5	5950	1,5	404817	100
<b>Cerro Largo</b>	62855	96,9	2042	3,1	64897	100
<b>Colonia</b>	95443	98,6	1332	1,4	96775	100
<b>Durazno</b>	43029	97,8	946	2,2	43975	100
<b>Flores</b>	19242	98,1	374	1,9	19616	100
<b>Florida</b>	51751	98,1	1014	1,9	52765	100
<b>Lavalleja</b>	45875	98,1	897	1,9	46772	100
<b>Maldonado</b>	125007	98,9	1363	1,1	126370	100
<b>Paysandú</b>	84977	98,2	1537	1,8	86514	100
<b>Río Negro</b>	40216	97,7	936	2,3	41152	100
<b>Rivera</b>	75893	96,3	2882	3,7	78775	100
<b>Rocha</b>	51101	97,9	1114	2,1	52215	100
<b>Salto</b>	92205	97,8	2043	2,2	94248	100
<b>San José</b>	81660	98,3	1424	1,7	83084	100
<b>Soriano</b>	62103	97,8	1373	2,2	63476	100
<b>Tacuarembó</b>	67371	97,2	1973	2,8	69344	100
<b>Treinta y Tres</b>	36683	97,7	855	2,3	37538	100
<b>Total</b>	2490818	98,5	38902	1,5	2529720 <sup>8</sup>	100

Fuente: Elaborado por División Monitoreo (DINEM) en base a datos del Censo 2011 desarrollado por el INE.

<sup>8</sup> No incluye a 94.676 no relevados y 53 que se debieron anonimizar para asegurar la no identificación de hogares y personas que establece la ley 16.616.

Al comparar las tasas de analfabetismo por región, se observa que la del Interior (2%) es más del doble que la de Montevideo (0,9%), como lo muestra el siguiente cuadro.

**Cuadro 5. Distribución de personas de 14 y más años según sepan leer y escribir por Región**

Región	Sabe leer y escribir					
	Sí		No		Total	
	N	%	N	%	N	%
Montevideo	1002624	99,1	9237	0,9	1011861	100
Interior	1488194	98,0	29665	2,0	1517859	100
<b>Total</b>	2490818	98,5	38902	1,5	2529720 <sup>9</sup>	100

Fuente: Elaborado por División Monitoreo (DINEM) en base a datos del Censo 2011 desarrollado por el INE.

El cuadro 5 refleja que a mayor edad, mayor porcentaje de personas que no saben leer y escribir. En este sentido, la tasa más baja de analfabetismo es la del tramo de 14 a 29 años (0,9%) y la más alta la de 60 y más años (3,2%).

**Cuadro 6. Distribución de personas de 14 y más años según sepan leer y escribir por tramos de edad. Total País. Año 2011**

Tramos de Edad	Sabe leer y escribir					
	Sí		No		Total	
	N	%	N	%	N	%
14 a 29	748763	99,1	6754	0,9	755517	100
30 a 44	630428	99,0	6266	1,0	636694	100
45 a 59	542459	98,7	7289	1,3	549748	100
60 y más	569168	96,8	18593	3,2	587761	100
<b>Total</b>	2490818	98,5	38902	1,5	2529720 <sup>10</sup>	100

Fuente: Elaborado por División Monitoreo (DINEM) en base a datos del Censo 2011 desarrollado por el INE.

Por último, se presenta a continuación la distribución de las personas de 14 y más años según el máximo nivel educativo alcanzado. Cabe aclarar que la información que brinda el Censo no distingue por nivel completo o incompleto. Es por esto que no es posible estimar la población objetivo para los otros dos niveles del programa.

<sup>9</sup> No incluye a 94.676 no relevados y 53 que se debieron anonimizar para asegurar la no identificación de hogares y personas que establece la ley 16.616.

<sup>10</sup> No incluye a 94.676 no relevados y 53 que se debieron anonimizar para asegurar la no identificación de hogares y personas que establece la ley 16.616.

En el cuadro 7 se observa que casi el 30% de la población uruguaya en 2011 tiene como máximo nivel educativo Primaria, nivel que concentra el mayor número de personas. En segundo lugar se encuentra el Ciclo básico, con casi el 25% de personas.

**Cuadro 7. Distribución de personas de 14 y más años según máximo nivel educativo alcanzado. Total País. Año 2011**

Máximo Nivel Educativo alcanzado	N	%
Preescolar	441	0,0
Primaria común	765912	29,7
Primaria especial	17516	0,7
Ciclo Básico	637919	24,7
Bachillerato	524325	20,3
Enseñanza Técnica/Formación Profesional UTU	152896	5,9
Magisterio o Profesorado	76487	3,0
Terciario no universitario	57101	2,2
Universidad o similar	297948	11,6
Posgrado (Diploma/Maestría/Doctorado)	18276	0,7
Terciario sin especificar	1780	0,1
Nunca asistió	27105	1,1
<b>Total</b>	<b>2577706<sup>11</sup></b>	<b>100,0</b>

Fuente: Elaborado por División Monitoreo (DINEM) en base a datos del Censo 2011 desarrollado por el INE.

<sup>11</sup> No incluye a 45422 no relevados, 1268 ignorados y 53 que se debieron anonimizar para asegurar la no identificación de hogares y personas que establece la ley 16.616.

## 4.2. Indicadores de Recursos

### Recursos Humanos

Para la ejecución del Programa en 2014, la Dirección Sectorial de Educación de Adultos (DSEA) de la ANEP contó con: 1 Inspectora, 1 Coordinadora, 44 Maestros, 6 Talleristas y 2 Educadores Sociales. Por otro lado, la División Socioeducativa del MIDES contó con 1 Coordinadora y 6 Operadores Sociales.

**Cuadro 8. Distribución de los Recursos Humanos del Programa según cargo por Institución. Año 2014**

Cargos	Institución		
	ANEP (DESEA)	MIDES (División Socioeducativa)	Total
Inspector/a	1	-----	1
Coordinador/a	1	1	2
Maestros/as	44	-----	44
Talleristas	6	-----	6
Educadores Sociales	2	-----	2
Operadores Sociales	-----	6	6
<b>Total</b>	54	7	61

Fuente: Elaborado por División Monitoreo (DINEM) en base a información que envió el Programa

## 4.3. Indicadores de Productos

### 4.3.1. Cobertura del Programa

En 2014 funcionaron 41 espacios en 15 departamentos, estableciéndose el 37% de los mismos en Montevideo. Canelones fue el segundo departamento con más espacios en funcionamiento, seguido por Cerro Largo. De estos 41 espacios, se relevaron 38, debido a ciertos inconvenientes en la realización de las visitas a los maestros. En estos 38 espacios participaron 565 personas, de las cuales el 46% lo hicieron en Montevideo.



**Cuadro 9. Cantidad de Espacios y Participantes por Departamento. Año 2014**

Departamento	Espacios Total		Espacios Relevados		Participantes de Espacios Relevados	
	N	%	N	%	N	%
Montevideo	15	36,6	14 <sup>12</sup>	36,8	260	46,0
Artigas	3	7,3	2 <sup>13</sup>	5,3	23	4,1
Canelones	5	12,2	4 <sup>14</sup>	10,5	78	13,8
Cerro Largo	4	9,8	4	10,5	49	8,7
Colonia	1	2,4	1	2,6	5	0,9
Lavalleja	1	2,4	1	2,6	9	1,6
Maldonado	1	2,4	1	2,6	15	2,7
Paysandú	1	2,4	1	2,6	18	3,2
Río Negro	1	2,4	1	2,6	7	1,2
Rivera	1	2,4	1	2,6	11	1,9
Rocha	2	4,9	2	5,3	26	4,6
Salto	2	4,9	2	5,3	23	4,1
San José	1	2,4	1	2,6	15	2,7
Soriano	1	2,4	1	2,6	11	1,9
Tacuarembó	2	4,9	2	5,3	15	2,7
<b>Total</b>	<b>41</b>	<b>100,0</b>	<b>38</b>	<b>100,0</b>	<b>565</b>	<b>100,0</b>

Fuente: Elaborado por Monitoreo en base al relevamiento realizado por DINEM-MIDES

Pasando a la cantidad promedio de participantes por espacio, esta es de 15 participantes aproximadamente. Este promedio presenta diferencias por región, siendo mayor en Montevideo que en el Interior, tal como lo muestra el cuadro a continuación.

**Cuadro 10. Promedio de participantes por espacio según región. Año 2014**

Región	Promedio
Montevideo	18,6
Interior	12,7
<b>Total</b>	<b>14,9</b>

Fuente: Elaborado por Monitoreo en base al relevamiento realizado por DINEM-MIDES

<sup>12</sup> El Espacio que no se relevó en Montevideo fue el de la Casa INJU ya que existieron problemas para realizar la entrevista a la maestra, debido a que se encontraba con licencia médica.

<sup>13</sup> El Espacio que faltó relevar en Artigas se visitó en el segundo relevamiento (Noviembre-Diciembre), pero no se cuenta con datos del inicio del programa.

<sup>14</sup> El Espacio que faltó relevar en Canelones se visitó en el segundo relevamiento (Noviembre-Diciembre), pero no se cuenta con datos del inicio del programa.

Para poder estimar la cantidad total de participantes, teniendo en cuenta los 3 espacios que no se pudieron relevar, se le puede imputar a cada uno de estos espacios el promedio de su región. De esta forma, imputándole 19 participantes al de Montevideo, 13 al de Artigas y 13 al de Canelones, la cobertura inicial ascendería a 610 participantes.

Del total de participantes relevados, casi el 45% cursan el nivel “Acreditación”, el 31% cursan “Alfabetización” y el 24% “Nivelación”.

**Cuadro 11. Cantidad de Participantes por Nivel que cursan. Año 2014**

Nivel	N	%
Alfabetización	169	31,6
Acreditación	239	44,7
Nivelación	127	23,7
<b>Total</b>	535 <sup>15</sup>	100,0

Fuente: Elaborado por Monitoreo en base al relevamiento realizado por DINEM-MIDES

Si se compara por región, se observa que la distribución por niveles es muy similar en Montevideo y el Interior, como lo muestra el siguiente cuadro.

**Cuadro 12. Cantidad de Participantes por Nivel que cursan según Región. Año 2014**

	Región			
	Montevideo		Interior	
Nivel	N	%	N	%
Alfabetización	71	30,2	98	32,7
Acreditación	109	46,4	130	43,3
Nivelación	55	23,4	72	24
<b>Total</b>	235 <sup>16</sup>	100	300 <sup>17</sup>	100

Fuente: Elaborado por Monitoreo en base al relevamiento realizado por DINEM-MIDES

<sup>15</sup> Se registraron 30 casos sin dato sobre Nivel que cursa.

<sup>16</sup> Se registraron 25 casos de Montevideo sin dato sobre Nivel.

<sup>17</sup> Se registraron 5 casos del Interior sin dato sobre Nivel.

### 4.3.2. Perfil de los participantes

En este apartado se desarrolla una caracterización de los participantes del programa según sexo, edad, nivel que cursa, región y presencia de dificultades, analizándose la información entre dichas variables. Seguido de esto, se presentan las evaluaciones iniciales en competencias básicas y actitudes. Cabe aclarar que para todo este análisis se trabajó con la información recabada en el primer relevamiento, que registraba un total de 521 participantes.<sup>18</sup>

Con respecto al sexo de los participantes, se registró que cerca de 6 de cada 10 participantes son mujeres, como se observa en el cuadro siguiente.

**Cuadro 13. Cantidad de Participantes según Sexo**

Sexo	N	%
Varones	219	42,1
Mujeres	301	57,9
Total	520 <sup>19</sup>	100,0

Fuente: Elaborado por Monitoreo en base al relevamiento realizado por DINEM-MIDES

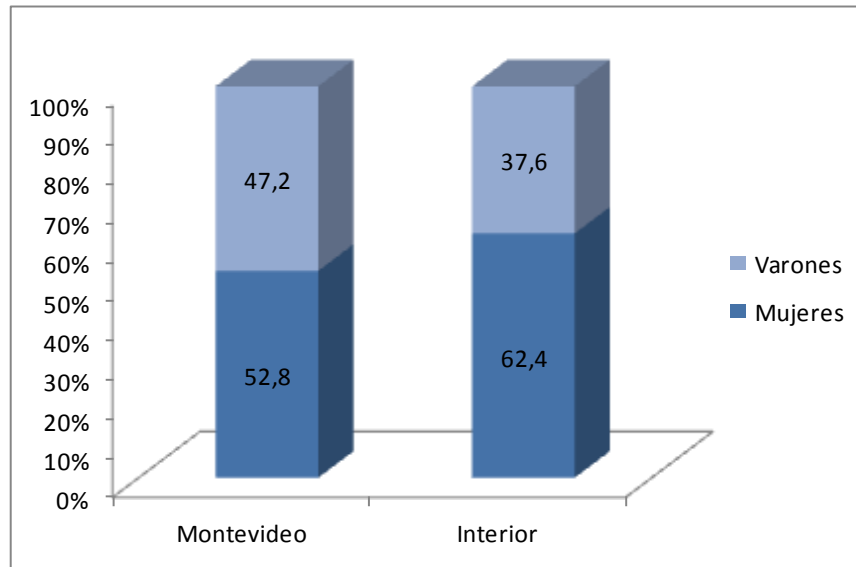
Esta distribución por sexo presenta diferencias entre los participantes de Montevideo y los del Interior. En la capital se visualiza una mayor paridad entre varones y mujeres, aunque la cantidad de mujeres está casi 6 puntos porcentuales por encima de la de los varones. En el Interior, sin embargo, la diferencia a favor de las mujeres asciende a 25 puntos porcentuales aproximadamente.

---

<sup>18</sup> Si bien los participantes que cuentan con información al inicio son 565, en el momento de realizar el perfil solo se contaba con la información de 521.

<sup>19</sup> Se registró un caso sin dato sobre sexo

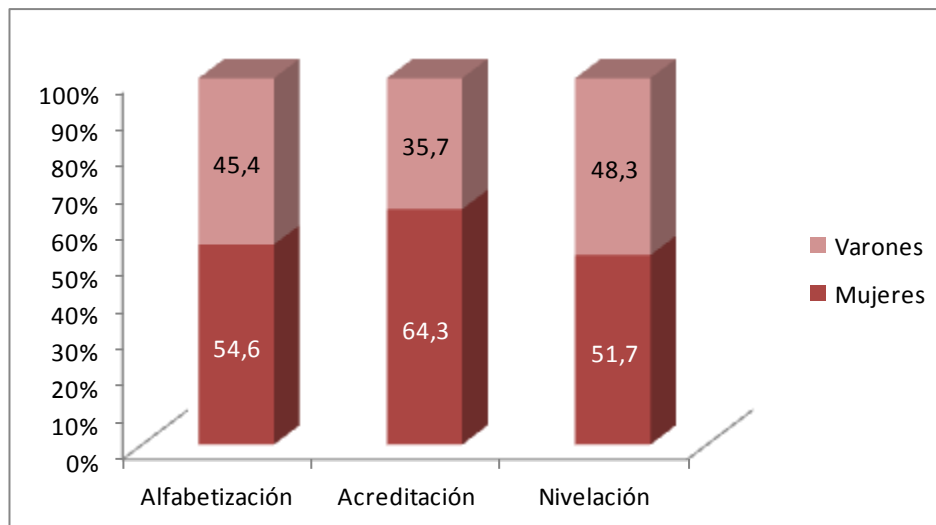
**Gráfico 1. Porcentaje de participantes según sexo por región<sup>20</sup>**



Fuente: Elaborado por Monitoreo en base al relevamiento realizado por DINEM-MIDES

Por otro lado, también se observan diferencias en la distribución por sexo según los distintos niveles que cursan los participantes. En los tres niveles predominan las mujeres, pero en distintas magnitudes, registrándose el porcentaje más alto de las mismas en Acreditación, como lo muestra el gráfico a continuación.

**Gráfico 2. Porcentaje de participantes por nivel según sexo<sup>21</sup>**



Fuente: Elaborado por Monitoreo en base al relevamiento realizado por DINEM-MIDES

<sup>20</sup> Se registró un caso sin dato sobre sexo

<sup>21</sup> Se registraron 29 casos sin dato sobre Nivel que cursan y un caso sin dato sobre sexo

Pasando al análisis de la edad de los participantes, se verifica que el tramo de edad más frecuente es el de 14 a 29 años, seguido por el de 30 a 44 años. En este sentido, el promedio de edad del total de participantes es de 29 años.

**Cuadro 14. Cantidad de participantes por tramos de edad**

Tramos de edad	N	%
Menores de 14 <sup>22</sup>	29	5,7
De 14 a 29	287	56,1
De 30 a 44	92	18,0
De 45 a 59	66	12,9
60 y más	38	7,4
<b>Total</b>	512 <sup>23</sup>	100,0

Fuente: Elaborado por Monitoreo en base al relevamiento realizado por DINEM-MIDES

El promedio de edad de los participantes presenta diferencias por región. Mientras que el promedio de edad en los espacios del Interior es de 32 años, en los de Montevideo es de 25 años. Esta diferencia también se observa en la distribución por tramos de edad en el gráfico 3.

**Cuadro 15. Promedio de edad de los participantes según región**

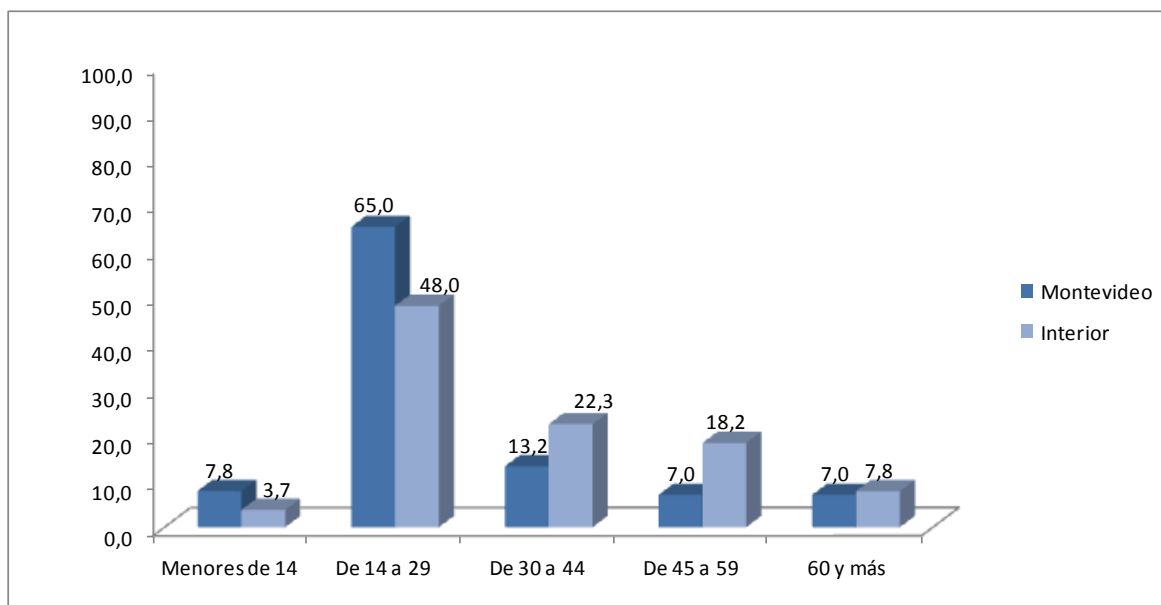
Región	Promedio de edad
Montevideo	25
Interior	32
<b>Total</b>	29

Fuente: Elaborado por Monitoreo en base al relevamiento realizado por DINEM-MIDES

<sup>22</sup> Si bien el programa es para personas de 14 y más años, en 2014 participaron 29 personas que al momento de la inscripción tenían en su mayoría 13 años. Esta es una cuestión a rediscutir con el Programa, con el fin de lograr una mejor delimitación de la población objetivo.

<sup>23</sup> Se registraron 9 casos sin dato sobre edad

**Gráfico 3. Porcentaje de participantes por tramos de edad según región<sup>24</sup>**



Fuente: Elaborado por Monitoreo en base al relevamiento realizado por DINEM-MIDES

Al analizar la edad de los participantes según el nivel que cursan, se destaca que los que cursan Alfabetización son los que tienen un mayor promedio de edad, seguidos por los que asisten a Acreditación y, por último, los que tienen el promedio más bajo son los de Nivelación. Esto se puede visualizar con más detalle en la distribución por tramos de edad según nivel, presentada en el gráfico 4.

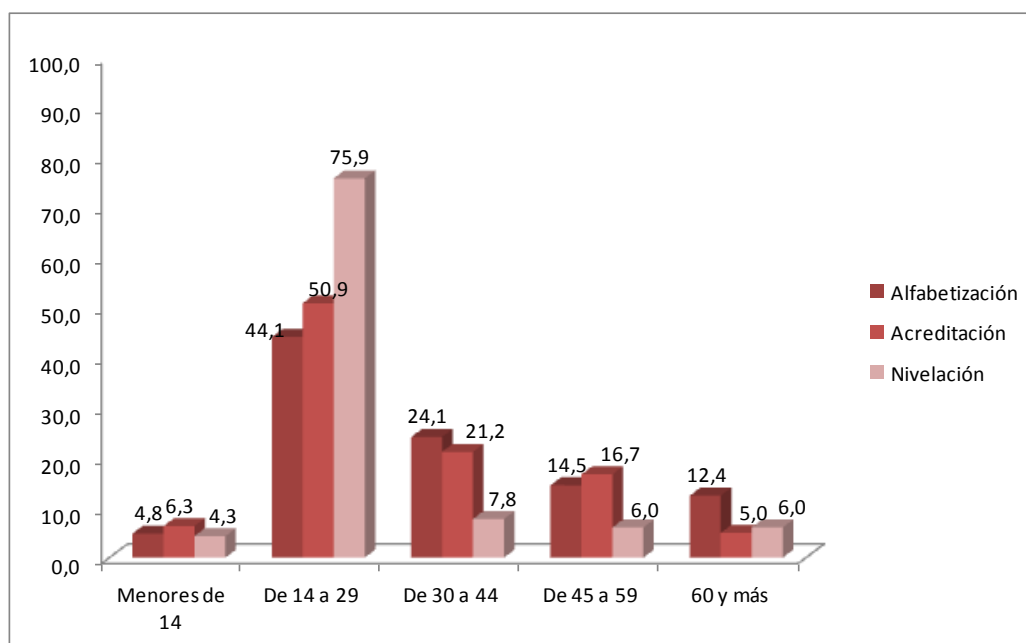
**Cuadro 16. Promedio de edad de los participantes según nivel**

Nivel	Promedio de edad
Alfabetización	33
Acreditación	30
Nivelación	24
Total	29

Fuente: Elaborado por Monitoreo en base al relevamiento realizado por DINEM-MIDES

<sup>24</sup> Se registraron 9 casos sin dato sobre edad

**Gráfico 4. Porcentaje de participantes por tramos de edad según nivel<sup>25</sup>**



Fuente: Elaborado por Monitoreo en base al relevamiento realizado por DINEM-MIDES

Es pertinente comparar los datos del perfil de los participantes con los indicadores de contexto de la población objetivo del programa, pero como se expuso anteriormente solo se pudo estimar la población objetivo para el nivel “Alfabetización”, por lo que únicamente se comparará el perfil de los participantes de dicho nivel con la caracterización de la población que no sabe leer y escribir en Uruguay, según el Censo 2011.

En este sentido, si se contrasta la distribución por sexo de las personas que no saben leer y escribir con la de los participantes de Alfabetización se registran grandes diferencias. Mientras que en el primer caso los varones representan el 58%, en el segundo agrupan al 45%.

**Cuadro 17. Distribución de la población total que no sabe leer ni escribir en 2011 y de los participantes de Alfabetización en 2014 según sexo.**

Sexo	Personas que no saben leer y escribir. Total País 2011		Participantes Alfabetización. 2014	
	N	%	N	%
<b>Varones</b>	22471	57,8	69	45,4
<b>Mujeres</b>	16431	42,2	83	54,6
<b>Total</b>	38902	100,0	152	100,0

Fuente: Elaborado por Monitoreo en base a datos del Censo 2011 desarrollado por el INE y al relevamiento realizado por DINEM-MIDES

<sup>25</sup> Se registraron 38 casos sin dato sobre nivel y/o edad

Por otro lado, al comparar las distribuciones por tramos etarios se observa que la distribución de los participantes de alfabetización es totalmente opuesta a la del total de personas que no saben leer y escribir. Mientras que el 48% de de las personas con analfabetismo tiene 60 y más años, solo un 13% de los participantes de alfabetización se concentra en este tramo etario. A su vez, de las personas que no saben leer y escribir, solo un 17% tiene entre 14 y 29 años, mientras que de los participantes de Alfabetización un 46% se agrupa en esta franja de edad.

**Cuadro 18. Distribución de la población total que no sabe leer y escribir en 2011 y de los participantes de Alfabetización en 2014 según tramo etario.**

Tramos de edad	Personas que no saben leer y escribir. Total País 2011		Participantes Alfabetización. 2014	
	N	%	N	%
14 a 29	6754	17,4	64	46,4
30 a 44	6266	16,1	35	25,4
45 a 59	7289	18,7	21	15,2
60 y más	18593	47,8	18	13,0
<b>Total</b>	38902	100,0	138 <sup>26</sup>	100,0

Fuente: Elaborado por Monitoreo en base a datos del Censo 2011 desarrollado por el INE y al relevamiento realizado por DINEM-MIDES

Por último, si se analiza por Región se verifica que, mientras que en el total de analfabetos el Interior concentra al 76,3% de los casos, en el Programa el porcentaje de participantes de Alfabetización que pertenece a dicha Región es del 56,6%<sup>27</sup>.

**Cuadro 19. Distribución de la población total que no sabe leer y escribir en 2011 y de los participantes de Alfabetización en 2014 según Región.**

Región	Personas que no saben leer y escribir. Total País 2011		Participantes Alfabetización. 2014	
	N	%	N	%
Montevideo	9237	23,7	66	43,4
Interior	29665	76,3	86	56,6
<b>Total</b>	38902	100,0	152	100,0

Fuente: Elaborado por Monitoreo en base a datos del Censo 2011 desarrollado por el INE y al relevamiento realizado por DINEM-MIDES

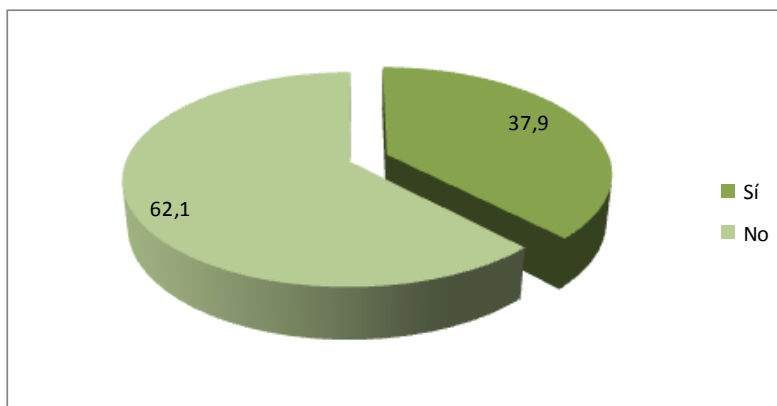
<sup>26</sup>No se incluyó en el cuadro a los 7 participantes de Alfabetización menores de 14 años. Además se registraron 7 casos sin dato sobre edad.

<sup>27</sup>Se debe tener en cuenta que hay 4 Departamentos del Interior en los que no funcionó el programa.



A continuación se analiza la presencia de participantes con distintos tipos de dificultades: visuales, auditivas, mentales, intelectuales, físico-motoras y/o viscerales. En primer lugar, se destaca que del total de participantes un 38% tiene al menos una de dichas dificultades.

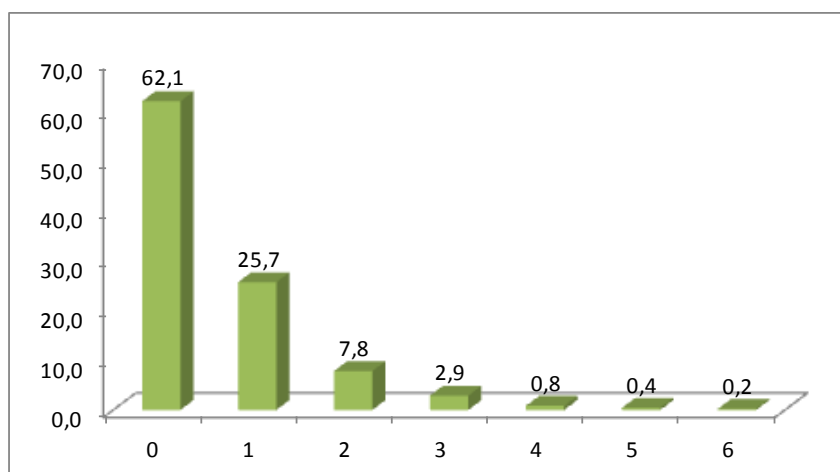
**Gráfico 5. Porcentaje de participantes con al menos un tipo de dificultad<sup>28</sup>**



Fuente: Elaborado por Monitoreo en base al relevamiento realizado por DINEM-MIDES

Si se examina la cantidad de tipos de dificultades que tiene cada participante, se observa que el 25,7% tiene una, el 7,8% presenta dos, el 2,9% tiene tres, y el 1,4% tiene entre 4 y 6 tipos de dificultades.

**Gráfico 6. Porcentaje de participantes según cantidad de tipos de dificultades<sup>29</sup>**



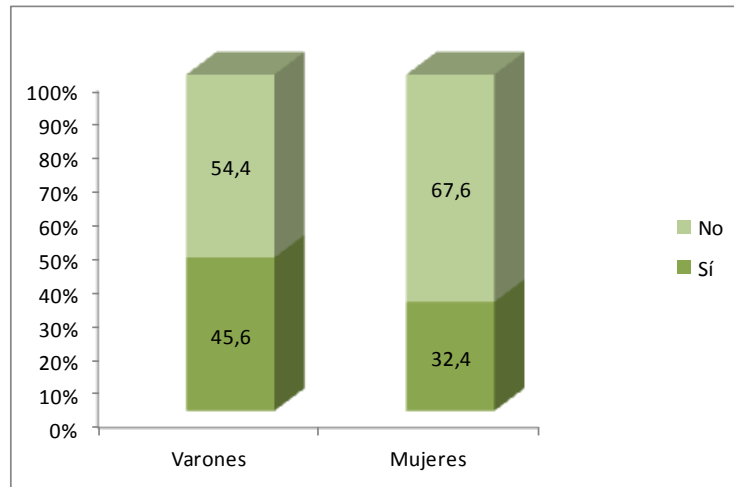
Fuente: Elaborado por Monitoreo en base al relevamiento realizado por DINEM-MIDES

<sup>28</sup> Se registraron 35 casos sin dato sobre dificultad

<sup>29</sup> Se registraron 35 casos sin dato sobre dificultad visual, 37 casos sin dato sobre dificultad auditiva, 37 casos sin dato sobre dificultad mental, 35 casos sin dato sobre dificultad intelectual, 35 casos sin dato sobre dificultad físico-motora y 36 casos sin dato sobre dificultad visceral.

Si se desagrega la presencia de dificultades por sexo, se visualiza que el porcentaje de quienes tienen al menos una dificultad es mayor en los varones que en las mujeres, como se presenta en el gráfico 7.

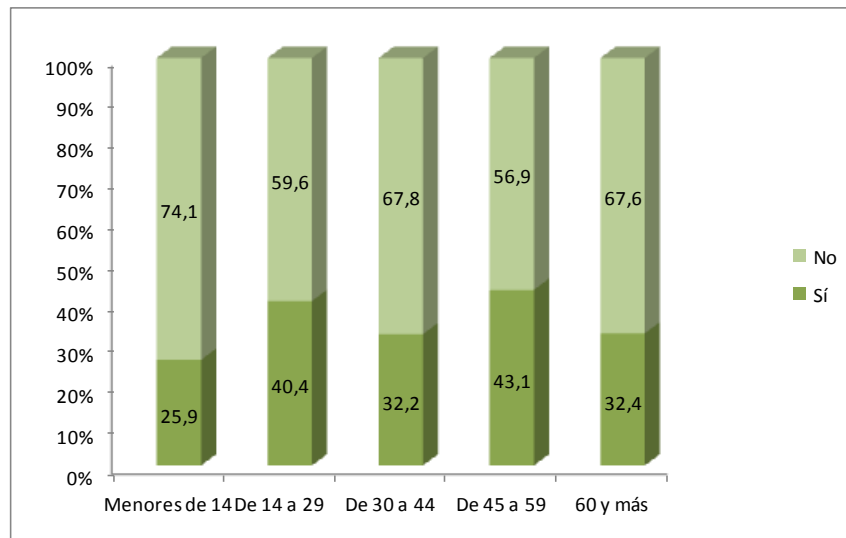
**Gráfico 7. Porcentaje de participantes con al menos un tipo de dificultad por sexo**<sup>30</sup>



Fuente: Elaborado por Monitoreo en base al relevamiento realizado por DINEM-MIDES

Si se analiza la presencia de dificultad por tramos de edad, se distingue que los tramos con mayor porcentaje de dificultad son el de 45 a 59 y el de 14 a 29 años, con 43 y 40% de personas con al menos un tipo de dificultad respectivamente.

**Gráfico 8. Porcentaje de participantes con al menos un tipo de dificultad por tramos de edad**<sup>31</sup>



<sup>30</sup> Se registraron 35 casos sin dato sobre dificultad y un caso sin dato sobre sexo

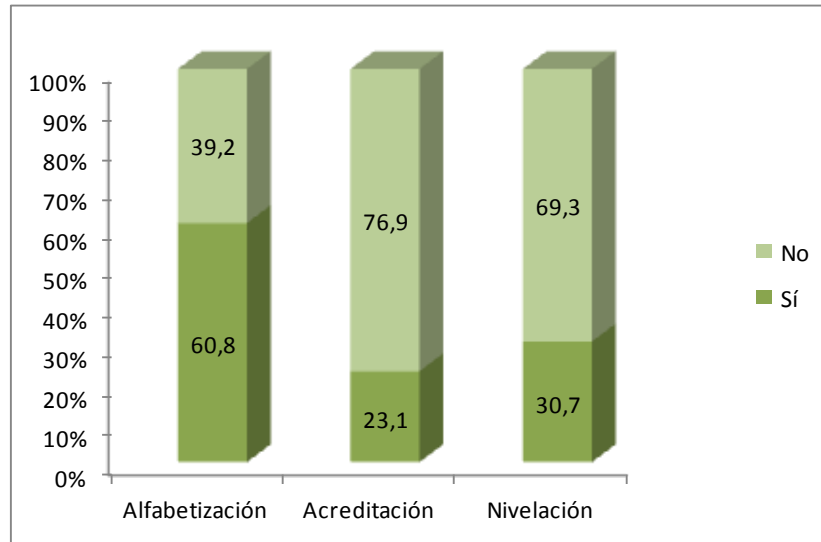
<sup>31</sup> Se registraron 44 casos sin dato sobre dificultad y/o edad

Fuente: Elaborado por Monitoreo en base al relevamiento realizado por DINEM-MIDES

Por otro lado, el porcentaje de personas con al menos un tipo de dificultad no presenta diferencias por región, ya que es de 38% en Montevideo y de 37% en el Interior.

Si se compara por nivel, se observa que mientras que en Acreditación y en Nivelación el porcentaje de participantes con al menos una dificultad es de 23% y 31% respectivamente, en Alfabetización el 61% de los participantes tienen al menos una dificultad.

**Gráfico 9. Porcentaje de participantes con al menos un tipo de dificultad según nivel** <sup>32</sup>

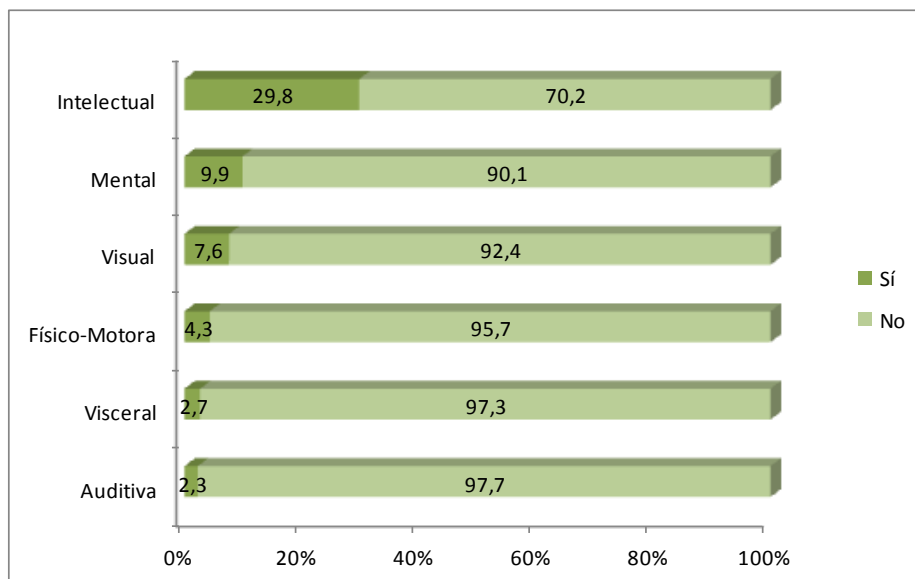


Fuente: Elaborado por Monitoreo en base al relevamiento realizado por DINEM-MIDES

Con respecto a los tipos de dificultades, en el gráfico 11 se verifica que el más frecuente es la dificultad intelectual, seguida por la mental y la visual.

<sup>32</sup> Se registraron 60 casos sin dato sobre dificultad y/o nivel.

**Gráfico 10. Porcentaje de participantes con dificultad según tipo de dificultad<sup>33</sup>**



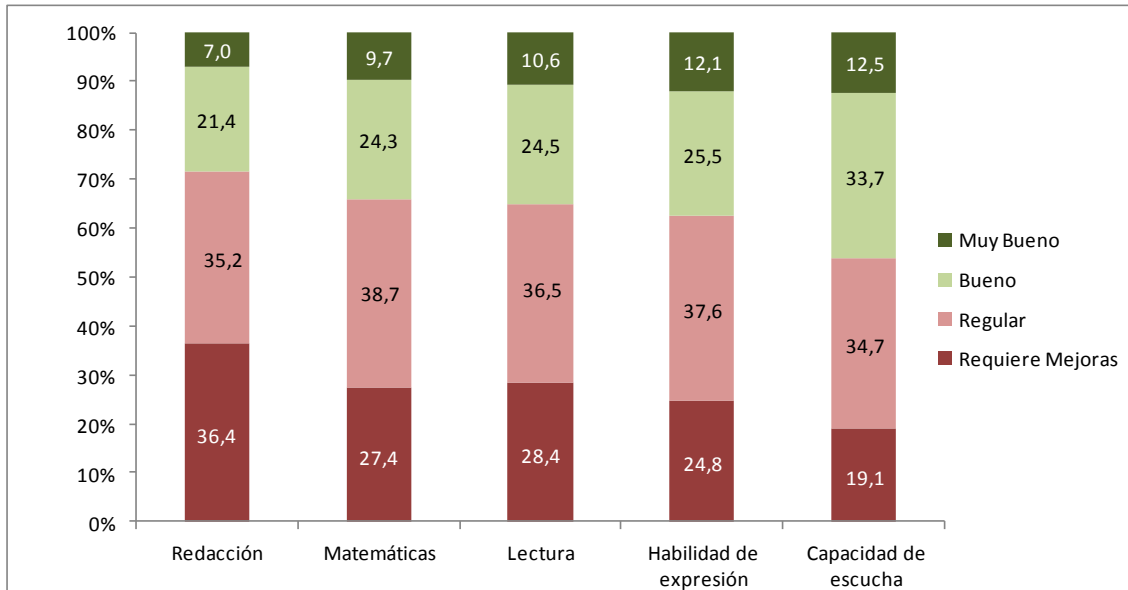
Fuente: Elaborado por Monitoreo en base al relevamiento realizado por DINEM-MIDES

Pasando a otro aspecto de la caracterización de los participantes que ingresan al programa en 2014, a continuación se presentan las evaluaciones que realizaron los maestros al inicio del curso en competencias básicas. En este sentido, se les pide los evalúen en cinco aspectos principales: Matemáticas, Redacción, Lectura, Habilidad de expresión y Capacidad de escucha. Se les solicita que los valoren usando una escala del 1 al 4, en la que 1 es “Requiere mejoras”, 2 es “Regular”, 3 es “Bueno” y 4 “Muy bueno”.

En términos generales, las evaluaciones se concentraron en las valoraciones más bajas, ya que en todas las competencias básicas las puntuaciones en las categorías “Regular” y “Requiere mejoras” sumadas superan el 50%, teniendo su punto máximo en redacción con el 71,6% de las valoraciones.

<sup>33</sup> Se registraron 35 casos sin dato sobre dificultad visual, 37 casos sin dato sobre dificultad auditiva, 37 casos sin dato sobre dificultad mental, 35 casos sin dato sobre dificultad intelectual, 35 casos sin dato sobre dificultad físico-motora y 36 casos sin dato sobre dificultad visceral.

**Gráfico 11. Evaluación de competencias básicas, Total Participantes. Marzo-Abril 2014<sup>34</sup>**



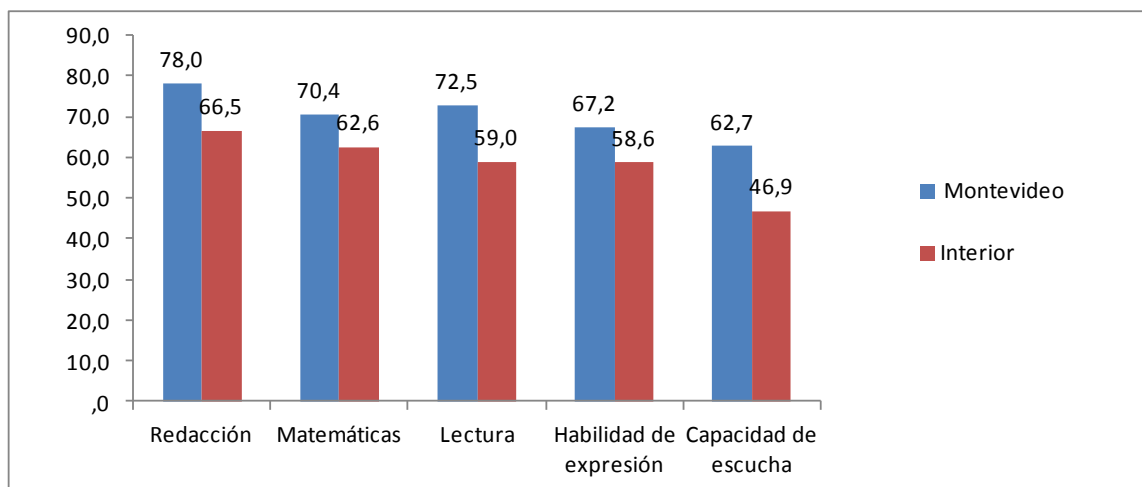
Fuente: Elaborado por Monitoreo en base al relevamiento realizado por DINEM-MIDES

Al comparar las evaluaciones por región, se destaca que los participantes de Montevideo recibieron peores evaluaciones que los del Interior, ya que los porcentajes de las valoraciones “Regular” y “Requiere mejoras” sumadas van de 63% en Capacidad de escucha a 78% en Redacción, mientras que las de los participantes del Interior van de 47% en Capacidad de escucha a 67% en Redacción.

Con respecto a los tipos de competencias, el orden no presenta grandes diferencias por región, ya que tanto en Montevideo como en el Interior, las mayores dificultades se registran en Redacción, seguido por Matemáticas y Lectura. La única diferencia en el orden de las competencias es que en Montevideo las valoraciones negativas en Lectura están 2 puntos porcentuales por encima de las de Matemáticas.

<sup>34</sup> El total de participantes con evaluaciones en Redacción es de 415 ya que se registraron 106 casos sin dato.  
 El total de participantes con evaluaciones en Matemáticas es de 424 ya que se registraron 97 casos sin dato.  
 El total de participantes con evaluaciones en Lectura es de 416 ya que se registraron 105 casos sin dato.  
 El total de participantes con evaluaciones en Capacidad de escucha es de 424 ya que se registraron 97 casos sin dato.  
 El total de participantes con evaluaciones en Habilidad de expresión es de 423 ya que se registraron 98 casos sin dato.

**Gráfico 12. Porcentaje de participantes que reciben valoraciones insatisfactorias<sup>35</sup> en competencias básicas según Región. Marzo-Abril 2014**



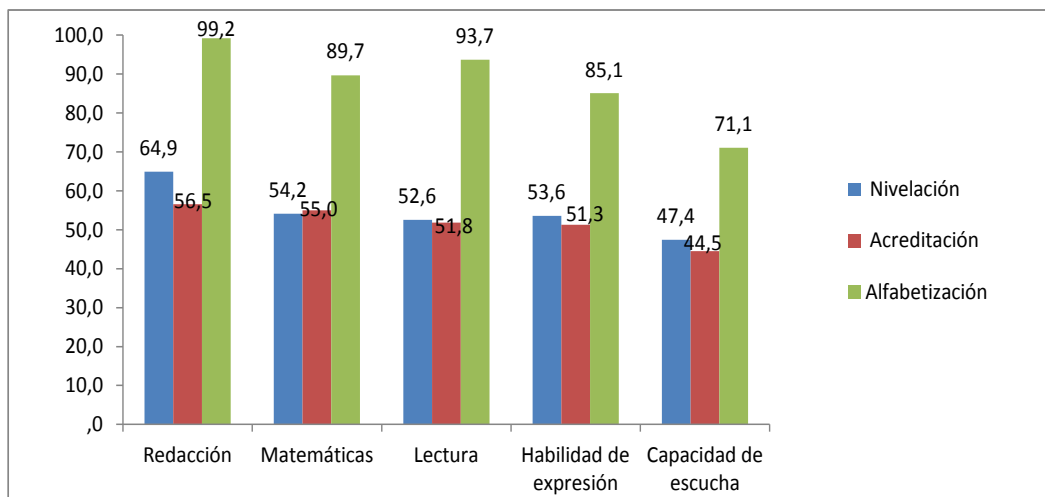
Fuente: Elaborado por Monitoreo en base al relevamiento realizado por DINEM-MIDES

Si se comparan las evaluaciones según los diferentes niveles que cursan los participantes, se observa que los que cursan Alfabetización son los que tienen peores evaluaciones en competencias básicas, lo que es de esperar, ya que este nivel es para quienes tienen mayores dificultades en dichas aptitudes. Los participantes de los niveles Acreditación y Nivelación recibieron evaluaciones parecidas, lo que muestra que si bien los que cursan Nivelación ya aprobaron Primaria, no presentan, en términos generales, mejores evaluaciones que quienes están por acreditarla.

Con respecto a los tipos de competencias, el orden no presenta grandes diferencias por nivel, ya que en todos los niveles la Redacción es el tipo de competencia peor evaluado, seguido por Matemáticas y Lectura. La única diferencia es que los participantes de Alfabetización presentan más dificultades en Lectura que en Matemáticas.

<sup>35</sup> El porcentaje de valoraciones insatisfactorias está formado por la suma de los porcentajes de las categorías “Regular” y “Requiere mejoras”.

**Gráfico 13. Porcentaje de participantes que reciben valoraciones insatisfactorias en competencias básicas según Nivel. Marzo-Abril 2014**

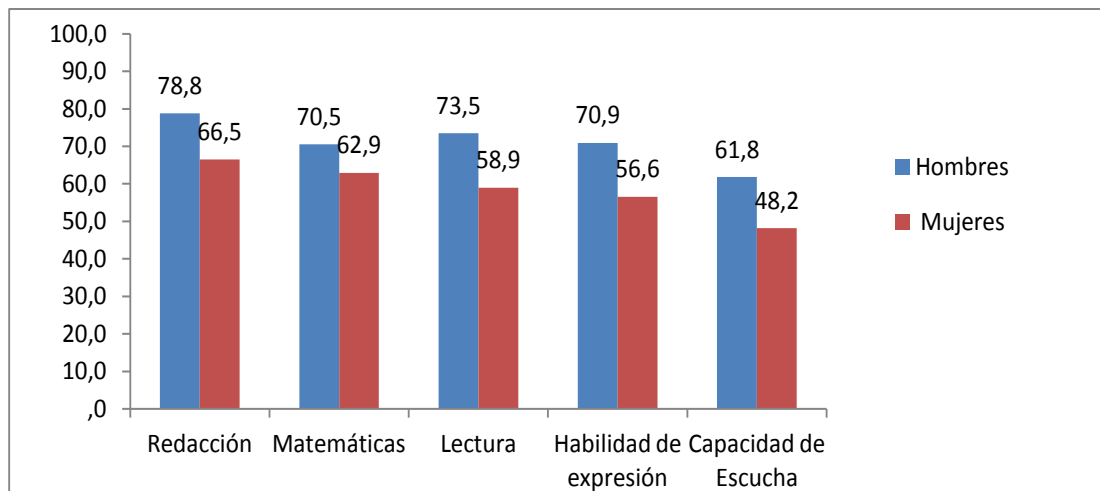


Fuente: Elaborado por Monitoreo en base al relevamiento realizado por DINEM-MIDES

Al comparar las evaluaciones en competencias básicas por sexo, se distingue que los varones registran mayores porcentajes de valoraciones insatisfactorias que las mujeres. Mientras que los porcentajes de dichas valoraciones en las mujeres van del 48% en Capacidad de escucha al 67% en Redacción, los de los varones van del 62% en Capacidad de escucha al 79% en Redacción.

En cuanto a la comparación entre las distintas competencias, se observa que tanto en varones como en mujeres la Redacción es la competencia peor evaluada y la Capacidad de escucha la mejor valorada. En las otras tres competencias, se observan diferencias en el orden según el sexo, ya que para los varones la segunda peor evaluada es Lectura, seguida por habilidad de expresión y Matemáticas, mientras que para las mujeres la segunda competencia peor valorada es Matemáticas, seguida por Lectura y Habilidad de expresión.

**Gráfico 14. Porcentaje de participantes que reciben valoraciones insatisfactorias en competencias básicas según Sexo. Marzo-Abril 2014**



Fuente: Elaborado por Monitoreo en base al relevamiento realizado por DINEM-MIDES

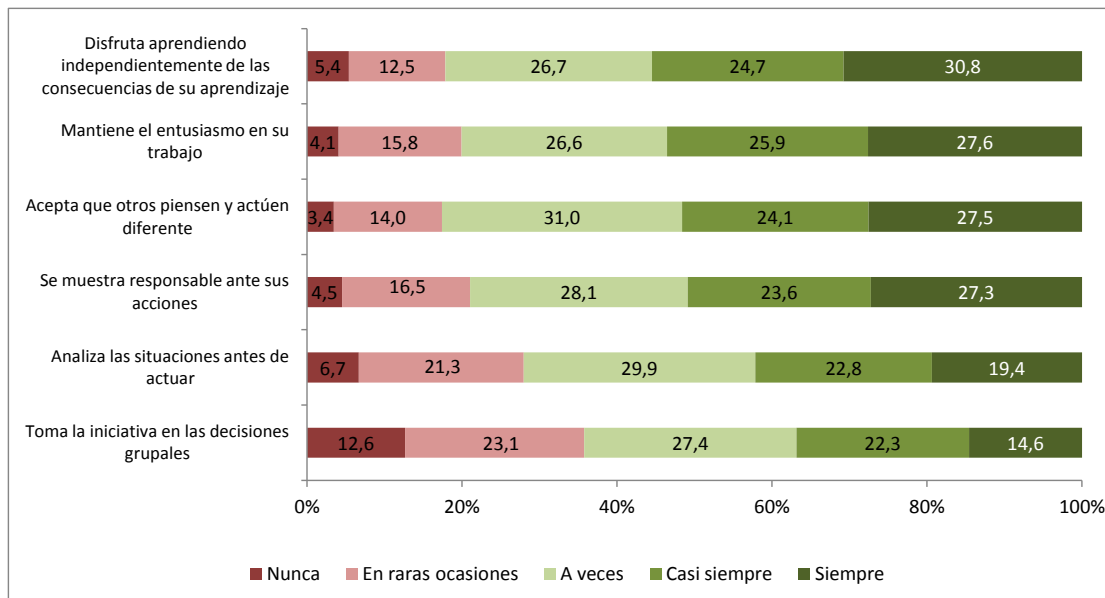
Por último, si se desagrega por tramos de edad, se observa que en Lectura, Redacción y Matemáticas los participantes que reciben peores valoraciones son los de 60 y más años. Sin embargo, los peores evaluados en Capacidad de escucha y Habilidad de expresión son los participantes de 14 a 29 años. Por su parte, los participantes de 45 a 59 años son quienes reciben mayor porcentaje de valoraciones positivas en todas las competencias. (Ver gráfico 38 en el Anexo)

Otro tipo de evaluación que se les solicita a los maestros tiene que ver con las actitudes y el afianzamiento personal de los participantes. En este sentido, los maestros deben valorar con qué frecuencia los participantes tienen las siguientes actitudes: “Toma la **iniciativa** en las decisiones grupales”, “**Analiza** las situaciones antes de actuar”, “Se muestra **responsable** ante sus acciones”, “**Acepta** que otros piensen y actúen diferente”, “Mantiene el **entusiasmo** en su trabajo” y “**Disfruta** aprendiendo independientemente de las consecuencias de su aprendizaje”.

En la evaluación de marzo-abril se destaca que la actitud más frecuente es la relacionada al disfrute independiente del resultado del aprendizaje, seguida por el entusiasmo y la aceptación de lo diferente. La actitud que menos adoptan los participantes es la de tomar la iniciativa en las decisiones grupales, y la segunda menos frecuente tiene que ver con el análisis de las situaciones antes de actuar. En otras palabras, los participantes muestran disfrute y entusiasmo pero les falta una mayor iniciativa y análisis ante diferentes situaciones.



**Gráfico 15. Evaluación de actitudes y afianzamiento personal, Total Participantes. Marzo-Abril 2014<sup>36</sup>**



Fuente: Elaborado por Monitoreo en base al relevamiento realizado por DINEM-MIDES

Al comparar las evaluaciones por región, se distingue que los participantes de Montevideo comienzan el año con peores evaluaciones en actitudes y afianzamiento personal que los participantes del Interior, como se muestra en el siguiente gráfico.

<sup>36</sup> El total de participantes con evaluaciones en “Toma la iniciativa en las decisiones grupales” es de 467 ya que se registraron 54 casos sin dato.

El total de participantes con evaluaciones en “Se muestra responsable ante sus acciones” es de 466 ya que se registraron 55 casos sin dato.

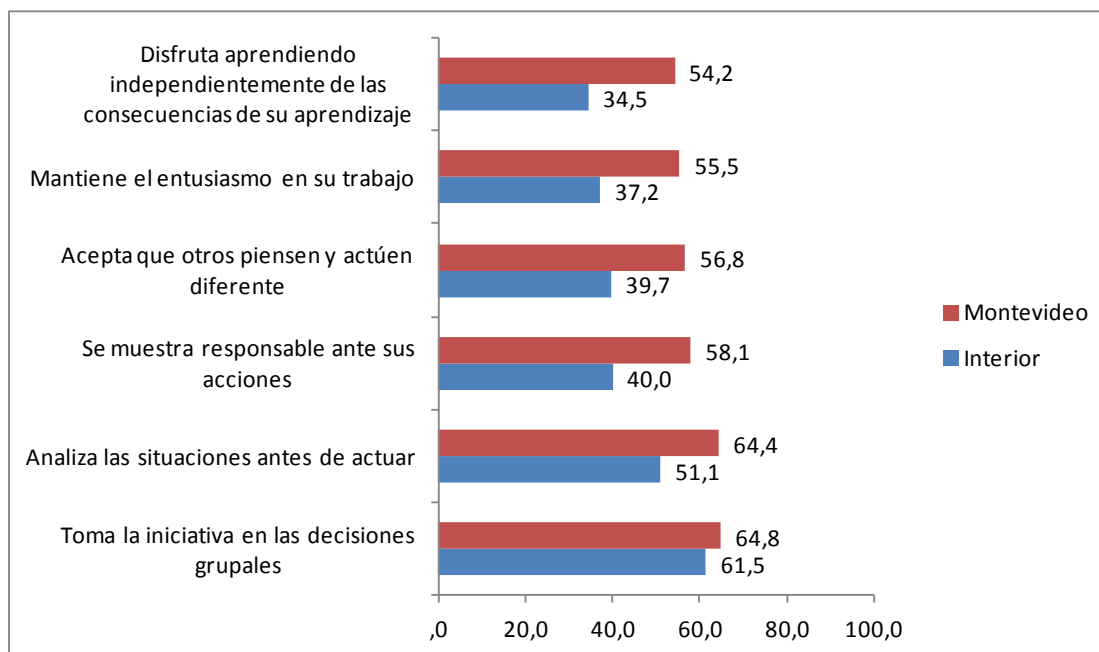
El total de participantes con evaluaciones en “Acepta que otros piensen y actúen diferente” es de 465 ya que se registraron 56 casos sin dato.

El total de participantes con evaluaciones en “Mantiene el entusiasmo en su trabajo” es de 467 ya que se registraron 54 casos sin dato.

El total de participantes con evaluaciones en “Analiza las situaciones antes de actuar” es de 465 ya que se registraron 56 casos sin dato.

El total de participantes con evaluaciones en “Disfruta aprendiendo independientemente de las consecuencias de su aprendizaje” es de 465 ya que se registraron 56 casos sin dato.

**Gráfico 16. Porcentaje de participantes con evaluaciones insatisfactorias<sup>37</sup> en Actitudes y afianzamiento personal según Región. Marzo-Abril 2014**

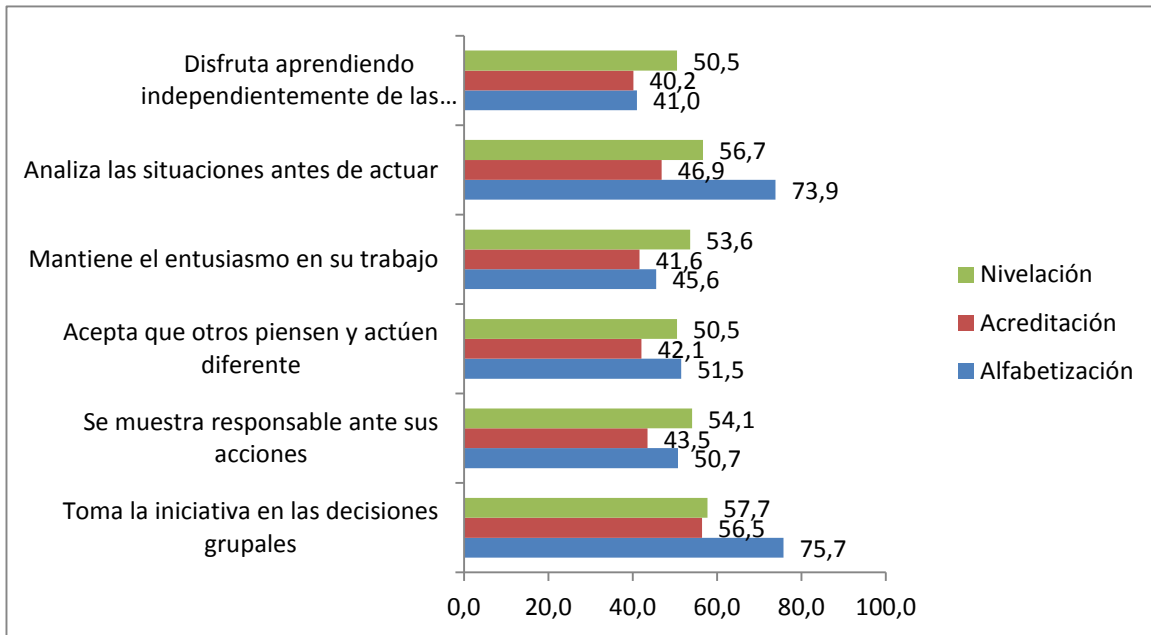


Fuente: Elaborado por Monitoreo en base al relevamiento realizado por DINEM-MIDES

Si se desagrega por Nivel, se visualiza que, en todas las categorías, los participantes de Acreditación son los que recogen mayor porcentaje de valoraciones positivas. Otro dato que se destaca es que, en las dos categorías donde el total de participantes presenta mayores dificultades, la referente a la iniciativa en las decisiones grupales y la que evalúa el análisis de las situaciones antes de actuar, los participantes peor evaluados (con amplia diferencia porcentual) son los que cursan Alfabetización.

<sup>37</sup> El porcentaje de valoraciones insatisfactorias está formado por la suma de los porcentajes de las categorías “Nunca”, “En raras ocasiones” y “A veces”.

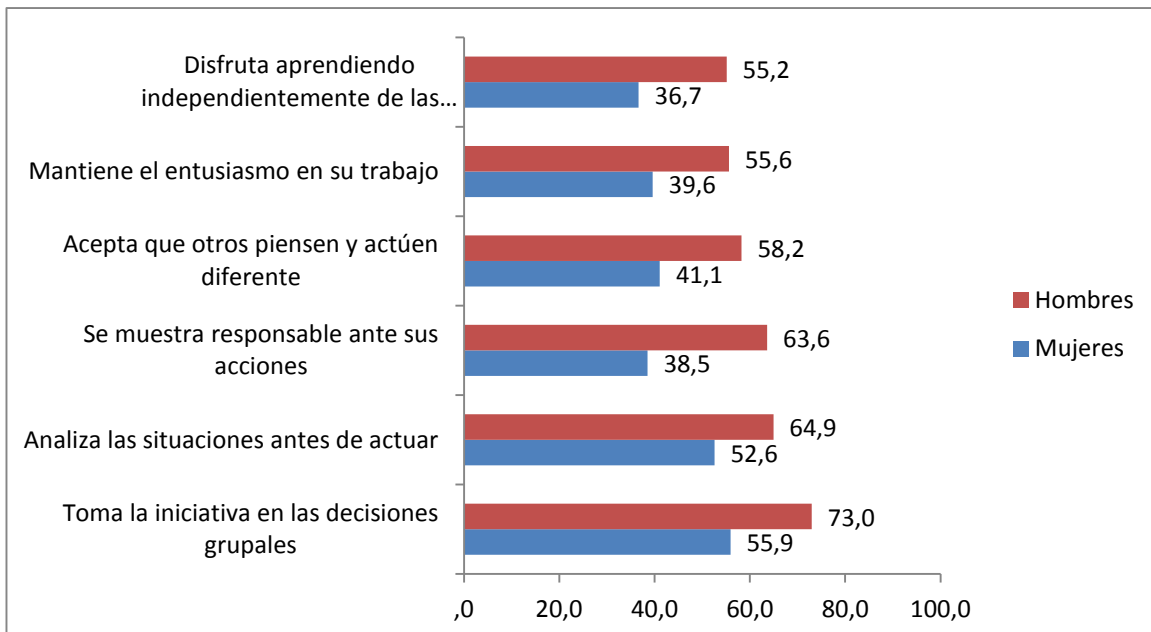
**Gráfico 17. Porcentaje de participantes con evaluaciones insatisfactorias en Actitudes y afianzamiento personal según Nivel. Marzo-Abril 2014**



Fuente: Elaborado por Monitoreo en base al relevamiento realizado por DINEM-MIDES

Si se analizan estas evaluaciones por sexo, se visualiza que las mujeres son mejor valoradas que los varones en todas las categorías que evalúan las actitudes y afianzamiento personal al inicio del programa, tal como lo muestra el siguiente gráfico.

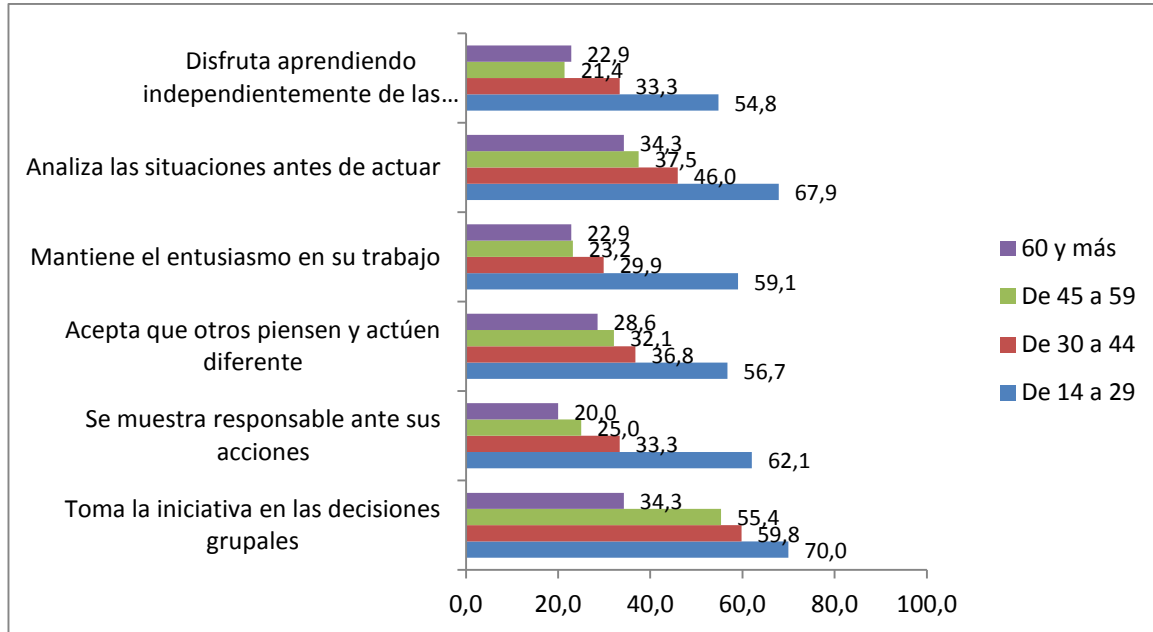
**Gráfico 18. Porcentaje de participantes con evaluaciones insatisfactorias en Actitudes y afianzamiento personal según Sexo. Marzo-Abril 2014**



Fuente: Elaborado por Monitoreo en base al relevamiento realizado por DINEM-MIDES

Al desagregar las evaluaciones por tramos de edad, se destaca que los participantes de 14 a 29 años son los peor evaluados en todas las categorías, con grandes diferencias porcentuales en la distribución de las valoraciones con respecto a los otros participantes. Se observa a su vez que, en todas las categorías de actitudes, a mayor edad mayor porcentaje de valoraciones positivas, siendo los participantes de 60 y más años los que registran mejores evaluaciones.

**Gráfico 19. Porcentaje de participantes con evaluaciones insatisfactorias en Actitudes y afianzamiento personal según tramos de edad. Marzo-Abril 2014**



Fuente: Elaborado por Monitoreo en base al relevamiento realizado por DINEM-MIDES

## 5. Principales hallazgos cualitativos

En cuanto a la evaluación cualitativa y como fuera mencionado en el apartado metodológico, la misma fue realizada en base a entrevistas a los principales actores implicados tanto en el diseño como en la implementación del programa (referentes ministeriales, operadores sociales, maestras, referentes territoriales y alumnos).

A continuación se presenta el análisis cualitativo, estructurado a partir de las principales categorías y dimensiones de análisis surgidas del trabajo de campo realizado. En este sentido se presenta en primer lugar un análisis sobre los principales componentes del diseño del programa y sus características, luego se continúa con el análisis de las dimensiones que surgen de la implementación del programa, para finalizar con el estudio de los resultados considerados a partir del pasaje por el programa.

Finalmente en lo que refiere a la evaluación cualitativa, se presenta un análisis de Fortalezas, Oportunidades, Debilidades y Amenazas (FODA) del programa, en el que se analiza, a partir del relatado de los actores, los aspectos internos y externos al mismo que se ubican como situaciones positivas o negativas.

### 5.1. Análisis de los principales componentes del diseño

En lo que respecta al análisis realizado a través del discurso de los principales actores implicados en el diseño del programa, destacan las siguientes consideraciones/situaciones.

#### 5.1.1. Vinculación DSEA – División Socioeducativa

El trabajo en conjunto entre la División Socioeducativa y la DSEA se ha caracterizado por la complementariedad entre el desarrollo de actividades educativas, tarea propia de la ANEP, con la atención a personas en condiciones de vulnerabilidad con base en el trabajo comunitario, objetivo de trabajo del MIDES.

En este sentido, parafraseando lo expresado en el documento de lineamientos estratégicos de la DINADES, la *coordinación es un desafío interinstitucional*<sup>38</sup>

*“...los programas de la División Socioeducativa no han estado exentos de las resistencias que esta forma de organización genera en las instituciones y sus equipos, al ser la encargada de llevar a cabo las orientaciones del MIDES respecto a la co-ejecución con los organismos de la educación. Es por eso que su rol transita en las fronteras difusas de lo educativo y lo social...”*<sup>39</sup>

En el caso específico del PFE, desde la visión de los actores de nivel central, se sostuvo que existió una fluidez de comunicación entre ambas instituciones y que se trabajó desde la cooperación.

*“...el Mides aporta la parte social, la otra mirada...a nosotros nos parece que es fundamental poder trabajar de esa manera....el ser humano atendido desde*

---

38 Tomado del Cuaderno Nº 2 “Lineamientos Estratégicos” de la División Socioeducativa (DINADES). 2014

39 Idem

*todas sus necesidades, sus requerimientos porque vos tenés que hacer un acompañamiento a esa persona que es muy vulnerable...entonces atendiendo toda la parte social estás garantizando que la parte educativa pueda ser efectiva (...) en realidad es un programa realmente muy nuevo, fijate que este es el segundo año del Programa y hay una fluidez en la comunicación...nosotros trabajamos juntos, trabajamos juntos con la coordinadora del Mides, con los operadores. El problema de comunicación en realidad no existe porque estamos muy comunicados...nos reunimos cada...ahora en esta etapa del año no nos estamos reuniendo tanto, pero anteriormente nos reuníamos por lo menos una vez por mes...” (Entrevista N. Central nº 1)*

Así, se señaló la bondad de trabajar coordinadamente desde el diseño, ya que habilita la interacción y el trabajo a partir del diálogo de variados actores y disciplinas.

*“Fue una situación bastante cómoda... siempre hubo posibilidad de acuerdos, cada uno desde su disciplina aportó. Es una experiencia recomendable en un clima que se puede producir, por eso salió y después siguió avanzando, siempre se estuvo en continuo trabajo. En cuanto al diseño hubieron ajustes, además la coordinación en conjunto permite la reflexión...” (Entrevista N. Central nº 2)*

De todas formas, no puede dejar de mencionarse que una serie de diferencias de criterios y de puntos de vista contrapuestos fueron encontrados en el discurso de los actores MIDES y DSEA.

Entre ellos (como se desarrollará más adelante) los criterios utilizados para la adjudicación de los cargos docentes fueron los que mayores diferencias despertaron entre ambas instituciones, predominando finalmente la posición sustentada por parte de la DSEA, dado que fue su cometido la contratación de las maestras, así como fuera el del MIDES la contratación de los Operadores Sociales.

En cuanto a la contratación y consecuente trabajo realizado por los Operadores, no parecieron observarse discrepancias entre el MIDES y la DSEA, aunque si existieron algunas resistencias a nivel local, principalmente desde la receptividad de las maestras al rol de los operadores, de todas formas ello no representó gran dificultad para la intervención planificada, y no fue más que una “resistencia” inicial.

### **5.1.2. Población objetivo**

Según la percepción de quienes diseñaron el programa, éste surgió para dar respuesta a las necesidades educativas de aquellas personas que por diversidad de circunstancias se encontraban desvinculados del sistema.

*“...surge como una necesidad de responder a determinado núcleo de personas que tienen diferentes características, que aún no habían sido atendidas, no solamente es la gente que está para alfabetizar sino que está incluida gente que ya terminó primaria pero no alcanzó determinados niveles para seguir estudiando o esa gente que no tiene la apoyatura como para poder sostener una continuidad educativa, surge de una verificación de que esas personas están necesitando seguir, continuar, y tiene un antecedente en lo que había sido <Yo sí puedo>, que es el antecedente de trabajo articulado entre MIDES y DSEA...” (Entrevista N. Central nº 1)*

Por tanto, desde su diseño el programa fue pensado para abordar tanto situaciones curriculares como subjetivas, abarcando así, además de una variedad de situaciones, de perfiles de participantes.

*“...se atiende desde 14 años, sin límites de edad ¿verdad?, puede ser para acreditar, para nivelar, para alfabetizar. El rol en realidad como lo tengo entendido es hacer un poquito el puente, gente que está muy marginada o que no se acerca a un centro educativo, o que han hecho un corte, tratar de acercarlos de alguna manera y por la vía que sea a un centro educativo...”*  
(Entrevista Maestra nº 1)

En este sentido, el **abordaje de la heterogeneidad** de la población objetivo ha sido señalado como uno de los principales desafíos a los que se ha visto expuesto el programa, más específicamente las maestras.

*“Lo que nosotros intentamos es justamente incorporar a población que así lo desea, que tenga algún tipo de discapacidad... es una empresa bastante difícil porque una cosa es decirlo, porque ¿vos te imaginas el conjunto de situaciones problemáticas que pueden haber en un espacio así como para mantener un maestro todo eso?”* (Entrevista N. Central nº 3)

*“...se respeta también la heterogeneidad con respecto a los tiempos, se trata de buscar eso, de abarcar sin discriminar, por eso se trabaja en una misma propuesta con todo el grupo...”* (Entrevista N. Central nº 2)

La heterogeneidad también representa un desafío para la integración y el buen vínculo de los propios participantes entre sí. En este sentido resultó no existir una homogeneidad de situaciones, sino que cada espacio presenta su especificidad al respecto.

*“En la [localidad xx] no hay adolescentes. En el [barrio xx] sí, y complejos, las diferencias que han pasado han <quemado los vínculos>, generando que los adultos se fueran del grupo. Yo me pregunto si esos adolescentes son el perfil para Fortalecimiento porque me parece es una población que no tiene algunas bases en el vínculo social que se les posibilite participar de un grupo (...) En la capital [del departamento de xx] hay Jóvenes y adultos y se denominan como <una familia>...”* (Entrevista Operador Social nº 1)

En particular, desde la visión de los participantes también se reconoce a la diversidad de perfiles de población como un aspecto sino problemático, al menos llamativo, principalmente por parte de los grupos etarios extremos (jóvenes – adultos mayores). Aunque en todo sentido se reconoce que la vinculación, si bien dificultosa en un primer momento, luego tuvo sus beneficios.

*“...me encontré con muchachos de quince, dieciséis años que yo siempre les digo, les aconsejo a los gurises, les digo traten de aprender, sino mañana van a venir a mi edad, porque les va a dar vergüenza, porque a ustedes les dieron la oportunidad, a mí no me la dieron...”* (Entrevista Alumno nº 1)

En estos términos, y considerando las medias de edades presentadas en los indicadores de perfil, se arriba a la idea de que el PFE podría pensarse como un programa de acreditación para adultos, de nivelación para jóvenes y de alfabetización para adultos mayores y personas con discapacidad.

En este sentido, congruentes diferencias en los perfiles por edades fueron encontradas entre los participantes entrevistados: los entrevistados que cursaron nivelación tenían en promedio 16 años, los de acreditación 30 años, y quienes cursaron alfabetización 46 años.

Vale aquí retomar además que, tal heterogeneidad en la población objetivo parece ser un sello distintivo del programa y **diferencia principal** con su antecesor *En el País de Varela, Yo sí Puedo*.

*“<Yo Sí Puedo> fue específico para un tipo de población que requería ser alfabetizada y que además era alcanzado en muy poco tiempo... O sea el programa llevaba 4 meses solamente, después de terminar había otra etapa pero aquello era específico, esto es mucho más amplio...”* (Entrevista N. Central nº 1)

*“No se buscó superar el programa <Yo Sí Puedo>, se buscó atender la dimensión de analfabetismo para que no quede... es como muy poca la cantidad de personas analfabetas que hay (1,5%) y Fortalecimiento busca también darle respuesta pero no tiene una conexión directa con <Yo Sí Puedo>...”* (Entrevista N. Central nº 2)

### 5.1.3. Asignación del cargo docente

Pocas situaciones parecen comprometer tan directamente el buen desarrollo de la propuesta como el rol realizado por las maestras, facilitando u obstaculizando el alcance de resultados por parte de los participantes.

En este sentido la asignación del cargo ha representado una situación compleja y entendida de diferente forma por cada una de las instituciones implicadas, aunque claro está, la asignación fue cometido de la ANEP, por tanto cumplió con criterios tales como: grado docente y antigüedad en el cargo.

Así es que, por parte de los actores MIDES se observó con recaudos esta situación, considerándose que en todo caso la características que debieran predominar en la selección fueran el conocimiento y la experiencia en el trabajo con población en condiciones de vulnerabilidad.

En este sentido cabe señalar que según el relato de las maestras entrevistadas, entre ellas pareció primar el hecho de haber trabajado en educación para adultos y en términos generales pareció además haber mediado en la elección del cargo el “gusto” o una tendencia personal por trabajar en la educación pero por fuera de la modalidad de trabajo formal/tradicional. Así, y más allá de las diferencias de perspectivas sostenidas por MIDES y DSEA, pareciera que en la práctica las condiciones formales solicitadas por ANEP no estarían tan desajustadas con las valoradas por parte del Ministerio.

De este modo podría suponerse para los casos entrevistados, el funcionamiento de ciertos factores de corte personal o subjetivo para trabajar con poblaciones similares a las abordadas a través de FE, por lo que si bien desde el diseño ambos aspectos fueron considerados contrapuestos, en definitiva por la vía de los hechos, los mismos funcionaron



complementariamente.

*“...que refuercen un poco más al maestro, porque hay que ayudar más al maestro, es todo a pulmón, solita (...) todo solas nosotras, cansa mucho y agota mucho. Porque viste que hay que tener una experiencia, un espíritu, unas ganas...”* (Entrevista Maestra N°5)

De todos modos y atendiendo a los “reclamos” existentes por parte de los actores MIDES, y de cara al desarrollo de futuras ediciones, sería de interés discutir si tales características deseadas para el buen desempeño del rol docente, deberían continuarse dejando en las manos de las consideraciones subjetivas de las maestras, o si en cambio deberían incluirse como requisito formal en su criterio de selección.

En la tabla a continuación se presenta (a través del relato de las maestras entrevistadas), las mencionadas características.

**Cuadro 20. Motivos de la elección del cargo por parte de las maestras**

ESPACIO	EXPERIENCIA	MOTIVO DE ELECCIÓN DEL CARGO
1 (Área Metropolitana)	Trabaja en FE desde hace 2 años, antes no había trabajado en experiencias similares	<i>"Tenía sí como cierta intriga para poder y bueno, me inscribí porque las inscripciones son cada dos años, entonces al año que pude inscribirme ya cuando me enteré, porque claro, sabía que se elegía pero no sabía bien cómo, entonces logré acceder a la lista y ahí sí..."</i>
2 (Montevideo)	Es el primer año en FE. Trabajó durante 3 años en Educación para adultos	<i>"Y bueno, porque conociendo un poco el perfil de la gente que tenemos, es una tarea que me pareció interesante, porque es la única oportunidad que tienen, y me pareció bueno el lugar y el espacio para ellos y los aportes que nosotros podamos hacer para incentivarlos y que salgan un poco adelante..."</i>
3 (Área Metropolitana)	Hace 2 años que trabaja en FE. Antes trabajó en educación para adultos	<i>"...porque me había gustado esa experiencia de trabajar con adultos en casa, pero como se dejó de instrumentar de esa manera me anoté en adultos a ver si tenía la posibilidad..."</i>
4 (Interior)	Primer año que trabaja como maestra de FE. Trabajó desde 2006 en educación para adultos.	<i>"...porque mi cargo es un paquete, yo doy en la cárcel y acá. En la cárcel hace años que doy, desde la primera vez que empecé a trabajar en adultos, yo trabajo en la cárcel. ¿Qué pasó?... dividieron las horas de la cárcel que eran quince horas semanales en la cárcel, entonces mitad cárcel y mitad acá por Fortalecimiento..."</i>
5 (Interior)	Primer año como maestra de FE, no tiene experiencia de trabajo similar previa.	<i>"Porque me gusta la educación, y me gustó la propuesta de trabajar con personas mayores y con adolescentes. Es un desafío. En la adolescencia son totalmente distintos los intereses y los temas que se tratan, si bien vienen niños, adolescentes y personas mayores que vos alfabetizás, tenés que enseñarles lo que es leer, escribir, matemática, pero se lo enseñás de otra manera diferente que lo que hacés en la escuela..."</i>
6 (Interior)	Primer año como maestra de FE, anteriormente trabajó durante un año en educación para adultos	<i>"Es igual, mira el curso de adultos que yo trabaje el año pasado era lo mismo, con los mismos núcleos temáticos y demás. O sea era para alfabetizar, nivelar, era igual. Entonces te ordenan por lista... te ordenan en la lista y van apareciendo cargos y tú eliges el que te parece más conveniente. El año pasado trabaje en pan de Azúcar pero tenía que viajar 45 kilómetros, yo vivo acá cerca, yo vengo en 5 minutos, en camioneta vengo en 5 minutos acá. Lo elegí por distancia, más comodidad para mí..."</i>
7 (Montevideo)	Primer año en FE, trabaja en educación para adultos desde el año 2010.	<i>"En realidad estoy trabajando con adultos y adolescentes desde el 2010, y en FE fue entre adultos que elegí el cargo. En realidad está todo dentro de inspección de adultos, entonces el espacio como que... eligiendo dentro de adultos no elegí específicamente FE por algo específico, sino que como venía trabajando con adultos y adolescentes se creó el espacio y yo he continuado trabajando con fortalecimiento..."</i>

## 5.2. Implementación

### 5.2.1. Convocatoria

En lo que refiere a la convocatoria realizada a nivel local, pareciera también ser la maestra quien cumplió un papel de preponderancia, ya que fue la encargada de sondear a nivel de las instituciones por jóvenes desertores de la educación primaria o personas analfabetas –entre otros- para luego convocarlos a formar parte del grupo. Además de ser quién recibió la lista de posibles participantes y realizó su convocatoria.

Por tanto, y de modo similar a la forma en que se produce la convocatoria en otros programas Socioeducativos, la misma se da en tres modalidades<sup>40</sup>:

- ✓ Derivados por programas sociales (Ejemplo JER)
- ✓ Convocados por las maestras y las instituciones locales
- ✓ Boca a boca/auto-convocados

Desde el relato de las maestras se pudo observar que en la práctica los tres canales de convocatoria, funcionaron muchas veces en conjunto:

*“Algún conocido de uno o de otro les decían e iban apareciendo, por eso tenemos tipo familias (...) Después andábamos en la vuelta y les avisábamos, nos acercábamos les decíamos si estaban así como están... <¿Chicos ustedes terminaron la escuela? ¿No quisieran venir?> Y ahí vino otro grupo de cuatro o cinco...” (Entrevista Maestra nº 1)*

*“...se va formando, de hecho se fue formando a lo largo del año, las organizaciones de Jóvenes en Red, de que trabajan coordinadamente con Fortalecimiento es como que son los que van convocando y encontrando los participantes, y bueno, y algunos que sí, por la publicidad que se hizo y eso están aquí...” (Entrevista Maestra nº 5)*

Por su parte, los alumnos mayormente relataron haber sido convocados por sus propias maestras, hecho que desde un principio fue positivamente valuado y considerado por muchos como una primera instancia de acercamiento y de generación de los posteriores lazos de confianza que en general caracterizaron su vínculo.

### 5.2.2. El abordaje de la heterogeneidad

Como puede desprenderse ya desde lo indicado sobre la convocatoria para participar del programa y de lo señalado más arriba respecto de la población objetivo, la heterogeneidad de

---

<sup>40</sup> Si bien no se desprende de las entrevistas realizadas, cabe señalar que esta tarea también era parte del rol de los Operadores Sociales.

perfil de los participantes parece haber sido uno de los mayores desafíos a los cuales debieron adaptarse tanto las maestras como los propios alumnos, ya que además de condicionar las modalidades de trabajo curricular incidió especialmente en el trato o vínculo producido entre los mismos pares.

Por parte de las maestras se sostuvo que se encontraron modos de trabajar, por ejemplo desde las situaciones cotidianas o las experiencias vividas en espacios compartidos, como forma de cohesionar al grupo y hacerlo funcionar como una unidad.

*“Es un perfil muy cascoteado por la vida, pero en general ellos acá encuentran un lugar donde ser escuchados, atendidos, donde se vinculan con el igual, con otro par, se comunican. Ellos pasan un momento agradable, sobre todo la parte social funciona bien. Más allá del aprendizaje, funciona bien por el vínculo. En general se llevan bien todos, hay pocos conflictos, casi no ha habido de hecho...”* (Entrevista Maestra nº 2)

*“Vulnerables, con muchas necesidades de escucha, con problemáticas importantes familiares, económicas y dificultades de relacionamiento, mucha necesidad de ser atendidos en todos los aspectos, creo que en este momento por eso los que permanecen permanecen, porque tienen ese espacio para ser escuchados, se sienten cómodos en poder plantear algo que no entienden, pero también algo que les preocupa, no sólo lo académico...”* (Entrevista Maestra nº 3)

En este sentido y a pesar de los “esfuerzos” realizados por las maestras, los operadores y demás actores implicados directamente en la implementación del programa, cabe cuestionar si de hecho se trabaja como un único programa o si a la interna de FE conviven varios programas al mismo tiempo, hecho que podría limitar sus alcances y que debería ser considerado al momento de pensar las acciones del plan de cara a futuras ediciones.

Asimismo, cabría cuestionar el hecho de cuan preparado se encuentra a largo plazo el programa para dar respuesta a las diversidad tanto de modalidades (niveles) como de perfiles de los participantes, y si sería pertinente la ejecución de ciertos cambios en su implementación: ejemplo el reforzamiento en cantidad y capacitación de ciertos roles (maestras, operadores, psicopedagogos), la creación de nuevas figuras del programa (ejemplo coordinadores zonales, técnicos específicos para el área de discapacidad...), o el reforzamiento en términos materiales (como contar con salones accesibles y materiales acordes para la población con discapacidad)

Finalmente, y más allá de las salvedades previamente realizadas, sobre este aspecto cabe además considerar las cifras que se presentarán en cuanto a los resultados académicos como así también de competencias básicas, actitudes y afianzamiento personal, como complemento a la lectura realizada en la instancia de evaluación cualitativa sobre los logros, los cuales se presentan a continuación.

### ***5.3. Los alumnos, experiencias y resultados.***

#### **5.3.1 Sus experiencias y alcances a través del programa**

Para comenzar el análisis de las experiencias y los resultados apreciados por los propios estudiantes, se presenta a continuación una tabla resumen a modo de apreciar tanto las características de perfil de los estudiantes entrevistados, como los motivos que (ellos sostuvieron) los llevaron a participar de FE.

En este sentido cabe detenerse en que la mayoría de los alumnos más jóvenes sostuvieron motivos basados en culminar sus estudios o aprender, esto obviamente mediado por el nivel que cursaron; en tanto que los participantes de mayor edad, frecuentemente cursando alfabetización, sostuvieron más bien motivos tales como el interés o gusto personal por aprender y/o superarse, el aprovechar la oportunidad de estudiar en la etapa vital que atraviesan o de tener herramientas para ayudar y comprender las tareas domiciliarias que sus hijos y/o nietos realizan en sus hogares.

**Cuadro 21. Principales características de los participantes**

SEXO	NIVEL	EDAD	ESPACIO	MOTIVO	¿OTROS ESPACIOS ED?
F	Acreditación	15	Interior	"Quería terminar la escuela..."	NO
F	Acreditación	17	Interior	"...quiero terminar la escuela y estudiar de más grande..."	NO
F	Acreditación	20	Interior	"Yo tengo dos niños primero que nada y estaría bueno que algún día ellos también sepan que yo terminé la escuela, que no sigan mis pasos de dejar todo y sigan ellos en la escuela y sigan estudiando..."	NO
F	Acreditación	51	Interior	"Porque no había terminado sexto y porque me gusta estudiar y no pude, éramos muchos en mi casa y tuve que salir a trabajar desde chica, entonces no pude terminar la Primaria y tenía que terminarlo, era algo mío adentro que me decía tengo que terminarlo y lo terminé, salvé y ta, pero sigo viniendo..."	NO
F	Acreditación	35	Zona metropolitana	"Me decidí porque yo no pude terminar y cuando me enteré que estaba el apoyo de adultos para estudiar y todo, entonces dije "ta, sí, yo voy" porque me gusta. Es una cosa linda..."	NO
F	Acreditación	36	Zona metropolitana	"Vine porque ta, porque yo tengo hijos que van a la escuela, tengo hijos que van al liceo y ta, el tema de que no había terminado las clases -quedé en cuarto año... Entonces para ayudarlos a ellos y eso y porque yo quería terminar la escuela, por eso vine..."	NO
F	Acreditación	23	Zona metropolitana	"...mi madre estaba conversando con una señora que le comentó que acá se podía dar la prueba de acreditación porque yo no la había podido terminar, entonces cuando mi mamá fue y me comentó le dije: <estaría muy bueno para poder dar la prueba porque me gustaría, es un gran avance para mí, a ver si lo podía dar> y está muy bueno venir acá porque te dan esa chance de poder aprobar..."	NO
M	Acreditación	45	Montevideo	"A mí me invitó un amigo que venía acá porque yo quería terminar tipo las clases, tenía un anhelo en mi corazón de terminar la escuela. Y me había costado mucho aprender a leer y a escribir..."	NO
M	Alfabetización	14	Interior	"Sí, para aprender a leer y escribir..."	NO
F	Alfabetización	57	Interior	"Porque yo quiero aprender a leer, porque me cuesta mucho..."	"YO SI PUEDO"
F	Alfabetización	59	Montevideo	"Porque es lindo aprender y eso..."	NO
F	Alfabetización	63	Montevideo	"Me decidí porque yo quiero aprender a leer, a veces yo quiero mandar un mensaje, cualquier cosa, tengo que estar pidiendo..."	NO
F	Alfabetización	33	Montevideo	"Yo vine porque yo sentí ganas de estudiar porque no tenía nada para hacer. Estaba aburrída y la verdad que me gusto..."	NO
M	Alfabetización	20	Montevideo	"...porque ayuda para saber usar el dinero, los billetes y saber qué ómnibus tomar..."	NO
F	Alfabetización	¿?	Montevideo	"Porque yo estaba en otro programa que se llama... Yo sí puedo que aprendí bien, tuve una excelente clase, unas maestras divinas y después tuvimos la fiesta y nos entregaron los diplomas cuando se termina todo y yo quería seguir participando y empecé una escuela nocturna, la Escuela Sanguinetta pero fui un par de meses después no fui más y ahora me reenganché acá..."	"YO SI PUEDO"
M	Alfabetización	66	Interior	"Y porque algunas cositas yo me había olvidado después que dejé cuarto año cuando era chico (...), y después estuve un año enfermo y ya me salían mal las letras y eso, entonces tengo miedo de perder todo en la memoria..."	NO
M	Alfabetización y Acreditación	57	Zona metropolitana	"...vine a aprender a escribir, porque yo hice sólo primer año de escuela, después no hice más nada... antes no había oportunidad, antes te sacaban de la escuela y te mandaban a trabajar y nadie te saltaba nada, nadie decía <¡no!, usted, su padre tiene que mandarlo>..."	NO
M	Nivelación	17	Interior	"Sí, para cuando sea grande va a ser importante que haya estudiado... iba a ir al liceo pero no fui nada porque no aprendí nada en la escuela y no fui..."	NO
M	Nivelación	15	Zona metropolitana	"Mi profesor Diego [de Aulas Comunitarias] me dijo que tenía que venir porque me costaba mucho la matemática y el idioma español..."	AULAS COMUNITARIAS
M	Nivelación	17	Montevideo	"Me mandó mi tía... Me gustó, la maestra es muy buena..."	NO
M	Nivelación	17	Zona metropolitana	"Para estudiar"	NO

En lo que respecta a las experiencias educativas en otros programas de educación para adultos o ámbitos de educación informal, la mayoría de los alumnos menciona no haberlas tenido. Sólo dos de los entrevistados dijo haber participado de *Yo sí puedo*, y la mayoría de los participantes jóvenes mencionaron experiencias previas en instituciones de educación formal, con las que observaron como principal diferencia el rol jugado por la maestra, que en el caso de FE realiza una atención y seguimiento más personalizado y cercano con los alumnos, lo cual es reconocido como importante elemento de motivación por parte de los participantes.

*“Fui a la escuela uno, pero fue hace tiempo ya, yo tenía quince cuando retomé y dejé (...) Era mucho más diferente la maestra, sí, muchísimo. [La maestra de fortalecimiento] cosas que yo le pregunto mil veces, mil veces me contesta...”* (Entrevista Alumno nº 2)

*“Que acá hay más amor que en la escuela xx, acá yo encontré amor, cariño, encontré familia y allá no allá era... Allá la escuela era... Los compañeros hablaban hacían cosas y se decían disparates que a mí no me gustan...”* (Entrevista Alumno nº 3)

Que el componente motivacional más fuerte haya estado puesto, en el caso de los alumnos, en el papel de la maestra se relaciona directamente con lo señalado más arriba, o sea su rol motivacional, capaz de potenciar u obstaculizar el buen desarrollo de la propuesta.

*“...sí, que hay mucho compañerismo, la maestra apoya, te explica, se sienta y te habla, y si no entendés va y te explica bien hasta que entiendas, cosa que en la escuela que yo iba no, en la escuela que yo iba era yo te doy un papel, hacé esto, -pero no te explica-. O sea, más allá de que yo se razonar, hay cosas que no entendía, y ella que es una gran maestra -más allá de una gran persona-, yo siempre desde que empecé la prueba yo dije yo quiero terminar las clases con ella porque me enseñó mucho más de lo que yo sabía...”* (Entrevista Alumno nº 4)

### 5.3.2 Principales resultados percibidos

En lo que respecta a los resultados obtenidos a partir del pasaje por el programa se encuentra que, por parte de los participantes los principales resultados observados son subjetivos.

*“Me siento mejor, te juro, llega la una de la tarde y yo me ando aprontando, bañándome y eso que vengo a las cuatro para acá. Yo ya ando en vueltas para acá y para allá, estudiando algo que sirve...”* (Entrevista Alumno nº 5)

*“Sí mejoré, por ejemplo mi carácter, yo era una persona muy impulsiva de nada me enojaba, de nada insultaba y me iba...”* (Entrevista Alumno nº 2)

*“Sí, hago más, incluso ayudo más a mis hijos en la escuela. Tengo uno que está en quinto, que ya sale para sexto y le he enseñado mucho en muchos trabajos que yo no sabía y él tampoco y entonces me siento y <¿mamá vos no sabés?>, y yo <esperá, esperá, para algo voy a estudiar le digo>, y le he*

*enseñado. Y hay algunas cosas que la profesora nos ponía a nosotras acá y yo no sabía y mi hijo me ayudaba...” (Entrevista Alumno nº 6)*

*“Antes yo me drogaba con un montón de cosas. Hace unos días deje de fumar, me vienen ganas de fumar cigarro pero yo me aguanto. Entonces ahora como que tengo más ganas de estudiar, estoy más entusiasmada por las cosas buenas y no por las malas. Ayer me fueron a buscar unos muchachos para ir a una iglesia, fui y todo lo más bien. Yo y mi otra compañera que tiene a la madre presa, yo y ella nos tiramos una a la otra. Ella va a la UTU, y me enseña a mí lo que ella sabe. Aparte ahora tengo diecisiete años, y el lunes ya cumpla dieciocho y quiero cambiar sí o sí. Aparte quiero estudiar...” (Entrevista Alumno nº 8)*

Por parte de las maestras se señalaron básicamente resultados curriculares y de mejoramiento de los vínculos, debido principalmente al trabajo sobre normas de conducta y comportamiento.

*“Yo creo que llegaron personas independientes, que de pronto se conocían del barrio y hoy son un grupo que puede trabajar junto y ayudarse, y yo que sé, me parece que sobre todo es eso, la parte de lo curricular digamos, están afianzados, con temores pero con unas cuantas certezas de poder hacer la prueba, de haber aprendido algo de la regla de tres, de poder resolver algo de esta manera, de la otra, por supuesto que falta, porque esto es permanente...” (Entrevista Maestra nº 3)*

*“Me parece que la convivencia, resaltar esos valores, que todos pudieran sentirse un grupo, porque al principio venían algunos que creían que era un espacio para hacer lo que querían y ahora no es así, hoy por hoy valoran y se respetan como grupo, eso para mí es fundamental...” (Entrevista Maestra nº 4)*

Cabe aquí retomar el hecho de que, estas apreciaciones se observaron también en las evaluaciones realizadas para otros programas socioeducativos (tales como Jóvenes en Red, Compromiso Educativo, etc), por lo que parecería ser una característica del trabajo a nivel educativo con jóvenes.

Otro de los aspectos retomados por los participantes fue el nivel de asistencia logrado durante el año. En este sentido la mayoría de los alumnos consultados relataron haber asistido asiduamente a clases y que la no asistencia se produjo en circunstancias excepcionales (mal tiempo, cuidado de hijos o nietos, problemas de salud). Aquí cabe considerar la diferencia existente entre lo relatado por los alumnos entrevistados y los datos de registro procesados por monitoreo, claramente en este último caso es posible apreciar la continuidad/discontinuidad en la asistencia, ya que las entrevistas fueron realizadas sobre fines del año lectivo, implicando así que a quienes se las realizara hubiesen asistido durante todo el período.

Finalmente, en lo que respecta a los Resultados obtenidos, y como complemento de los observado por parte de los actores entrevistados, más adelante se presentará el análisis de los resultados relevados a partir de las herramientas de monitoreo del programa.



## 5.4. Análisis de las Fortalezas, Oportunidades, Debilidades y Amenazas (FODA) del programa

A modo de resumen del análisis anteriormente presentado y como forma de visualizar las principales características del programa, se presenta a continuación su análisis FODA.

Fortalezas	Oportunidades	Debilidades	Amenazas
Perfil de las maestras	Trabajo en conjunto con programas socioeducativos	Falta de profesionales técnicos	Espacios físicos donde trabajar
Trabajo en competencias de la “vida cotidiana”	Vinculación con otros programas MIDES en territorio	Recursos materiales	Zonas donde funcionan los grupos
Motivación de los participantes		Tarea “en solitario” de las maestras	
Abordaje de población heterogénea		Abordaje de población heterogénea	
Revinculación al sistema educativo			

De acuerdo a la matriz presentada, desde el relato de los actores consultados se apreciaron una serie de aspectos, tanto internos al programa (fortalezas y debilidades), como externos a él (oportunidades y amenazas), los cuales se resumen aquí en un estado de situación a dos extremos: lo “positivo” y lo “negativo”.

De este modo, como fortalezas pudo apreciarse en primer lugar el perfil de las maestras, principalmente en el sentido que generó confianza, motivación y cohesión en los participantes y el grupo, además, el trabajo desplegado por las mismas sobre aspectos de competencia en la vida cotidiana, generó interés y sentido al aprender y fue uno de los varios aspectos que motivó la participación de los alumnos. Conjuntamente el abordaje de la heterogeneidad, fue un aspecto que si bien aquí se señala como una fortaleza (ya que principalmente desde el discurso de las maestras fue observado como un elemento integrador) puede considerarse también como una debilidad, en el sentido en que tal heterogeneidad no estuviese considerada desde el diseño del programa. Así cabría un análisis más profundo sobre las consecuencias que el abordaje en tales condiciones supone y los límites que eventualmente puede provocarle al programa. Finalmente, otra de las fortalezas concebidas sobre el programa se encuentra en lograr la revinculación a este tipo de poblaciones al sistema educativo.

En cuanto a las oportunidades apreciadas como posibles factores que dinamicen el accionar del programa, se apreciaron básicamente el trabajo con otros programas socioeducativos y territoriales del MIDES. En este sentido cabe mencionar que como será retomado en capítulo de conclusiones, sostener y potenciar estos vínculos puede resultar de gran interés a modo de continuar la inserción educativa provocada por el programa, principalmente en sus participantes más jóvenes.

Sobre las debilidades visualizadas en el programa, a partir del relato de los actores consultados, se encuentran situaciones básicamente de dos tipos: recursos materiales y humanos (falta de técnicos, trabajo en “solitario” de las maestras).

Finalmente, las amenazas refieren al contexto donde funcionaron los espacios, cabe aclarar que si bien es un acierto que los espacios se ubiquen en zonas que no disponen de servicios, entre ellos los educativos, según fuera apreciado por los actores consultados, muchas veces este aspecto se convierte en debilidad principalmente al trasladarse desde o hacia otras zonas.

## 6. Indicadores de Resultados

En este apartado se presentan los principales resultados obtenidos por el programa, analizando para ello la evolución de los participantes en la adquisición de las competencias básicas y en el desarrollo de determinadas actitudes necesarias para reincorporarse en el ámbito educativo y laboral. Así también, se presentan los resultados de la prueba de acreditación de Primaria.

### 6.1. Consideraciones Previas

Antes de comenzar con dicho análisis es necesario precisar ciertos aspectos sobre la información con la que se cuenta para la elaboración del mismo, la cual surge de los dos relevamientos realizados por la DINEM en 2014.

En primer lugar, como se observa en el cuadro 22, según el primer relevamiento de DINEM, realizado mediante consultas a los maestros, el programa contaba con 565 participantes, mientras que en la segunda visita se relevaron 471 participantes.

**Cuadro 22. Primer resumen de los datos obtenidos a partir de los dos relevamientos realizados. Año 2014**

	<b>N</b>
<b>Participantes relevados al inicio</b>	565
<b>Participantes relevados al final</b>	471

Fuente: Elaborado por Monitoreo en base al relevamiento realizado por DINEM-MIDES

En segundo lugar, se obtuvieron datos al inicio y al final solo para 288 participantes, ya que 277 solo cuentan con información al inicio y 183 se relevaron únicamente al final. Al sumar estas cifras, se obtiene que pasaron por el programa un total de 748 personas.

**Cuadro 23. Segundo resumen de los datos obtenidos a partir de los dos relevamientos realizados. Año 2014**

	<b>N</b>
<b>Participantes relevados al inicio y al final</b>	288
<b>Participantes relevados solo al inicio</b>	277
<b>Participantes relevados solo al final</b>	183
<b>Total de personas que pasaron por el programa</b>	748

Fuente: Elaborado por Monitoreo en base al relevamiento realizado por DINEM-MIDES

Para intentar dar cuenta de los resultados del programa se tomará en cuenta solo a los 288 participantes que cuentan con evaluaciones al inicio y al final del programa. Estos representan el 38,5% del total de personas que pasaron por el programa, por lo que se deberán matizar las conclusiones acerca de los resultados ya que serán acerca de menos de la mitad de las personas

que participaron del programa en su edición 2014.

Por último, antes de presentar los resultados, se muestra a continuación el porcentaje de asistencia de los participantes a las clases dictadas. De los 288 participantes para los que se evaluará sus resultados, se cuenta con los datos de asistencia de 232. De estos, el 47% asistió a menos del 75% de las clases dictadas, y el 53% a más del 75%.

**Cuadro 24. Distribución de los participantes según porcentaje de clases asistidas. Año 2014**

Porcentaje de asistencia	N	%
1 a 25%	14	6,0
26 a 50%	23	9,9
51 a 75%	72	31,0
76 a 100%	123	53,0
<b>Total</b>	<b>232</b>	<b>100,0</b>

Fuente: Elaborado por Monitoreo en base al relevamiento realizado por DINEM-MIDES

La asistencia de estos participantes presenta algunas diferencias por nivel, observándose que mientras que los participantes de Alfabetización y Acreditación asistieron en un 60 y 61% a más del 75% de las clases dictadas, los participantes de Nivelación asistieron en un 35% a dicho porcentaje de clases.

**Cuadro 25. Distribución de los participantes según porcentaje de clases asistidas por Nivel. Año 2014**

	Alfabetización		Acreditación		Nivelación		Total	
	N	%	N	%	N	%	N	%
<b>Asistencia</b>								
<b>1 a 75%</b>	26	40,0	41	38,3	31	64,6	99	44,8
<b>76 a 100%</b>	39	60,0	66	61,7	17	35,4	122	55,2
<b>Total</b>	65	100,0	107	100,0	48	100,0	221 <sup>41</sup>	100,0

Fuente: Elaborado por Monitoreo en base al relevamiento realizado por DINEM-MIDES

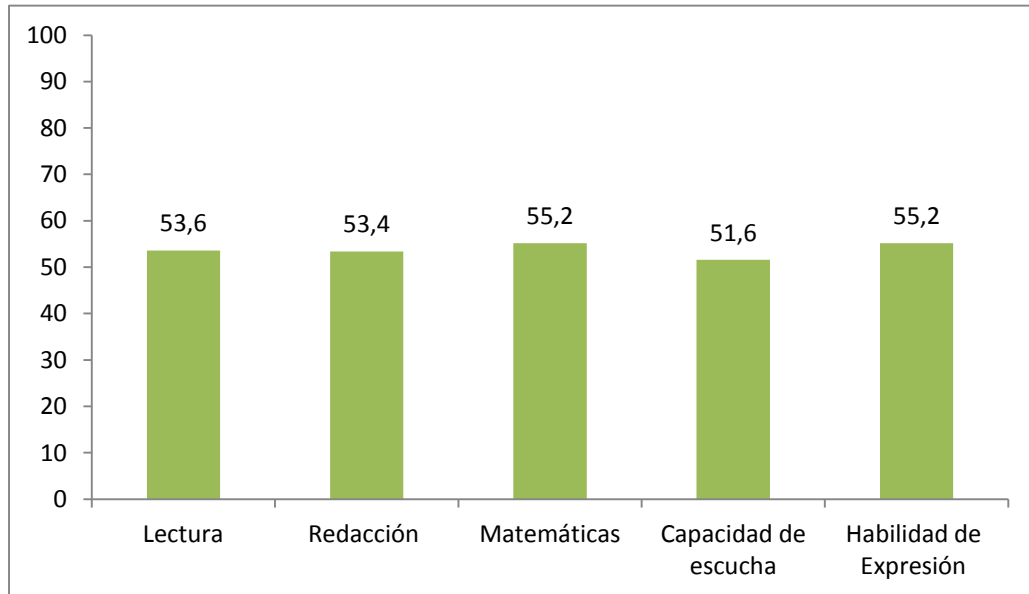
## ***6.2. Evolución de los Participantes en Competencias básicas y en actitudes***

En lo que tiene que ver con las competencias básicas, en términos generales se observa que en todas ellas entre un 51 y 55% de los participantes mejoran. El porcentaje de participantes que

<sup>41</sup> Se registraron 11 casos sin dato sobre nivel

mejora no presenta mucha variación por competencia, pero en las que más se mejora es en matemáticas y habilidad de expresión.

**Gráfico 20. Porcentaje de participantes que mejoran en Competencias Básicas. Total participantes, 2014<sup>42</sup>**



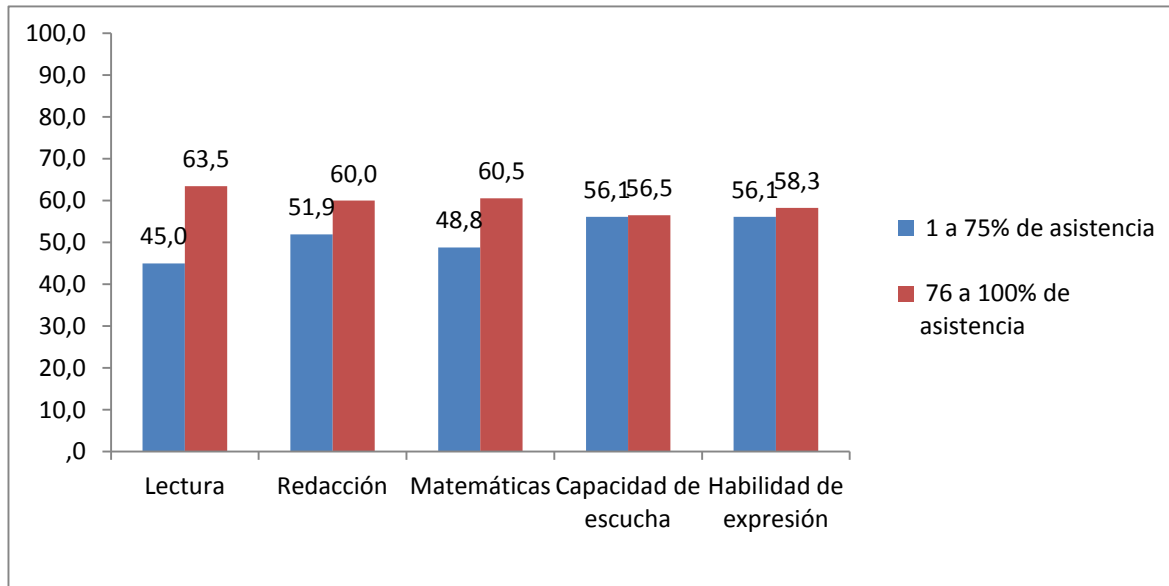
Fuente: Elaborado por Monitoreo en base al relevamiento realizado por DINEM-MIDES

A continuación se presentan los resultados en competencias básicas según porcentaje de asistencia a clases dictadas, agrupando a los participantes en dos grupos: los que tienen entre 1 y 75% de asistencia y los que tienen entre 76 y 100%. Mientras que los participantes del primer grupo mejoran desde un 45% en lectura a un 56,1% en capacidad de escucha y habilidad de expresión, los del segundo grupo mejoran desde un 56,5% en capacidad de escucha a un 63,5% en lectura. Las mayores diferencias a favor del segundo grupo se observan entre los porcentajes de mejora en lectura y en matemáticas.

---

<sup>42</sup> Para elaborar este cuadro se compararon las valoraciones de los maestros, al principio y al final del año, de los 288 participantes de los que se tienen estos datos. De estos 288:  
Se registraron 38 casos sin dato sobre Lectura  
Se registraron 39 casos sin dato sobre Redacción  
Se registraron 37 casos sin dato sobre Matemáticas  
Se registraron 36 casos sin dato sobre Capacidad de escucha  
Se registraron 36 casos sin dato sobre Habilidad de Expresión

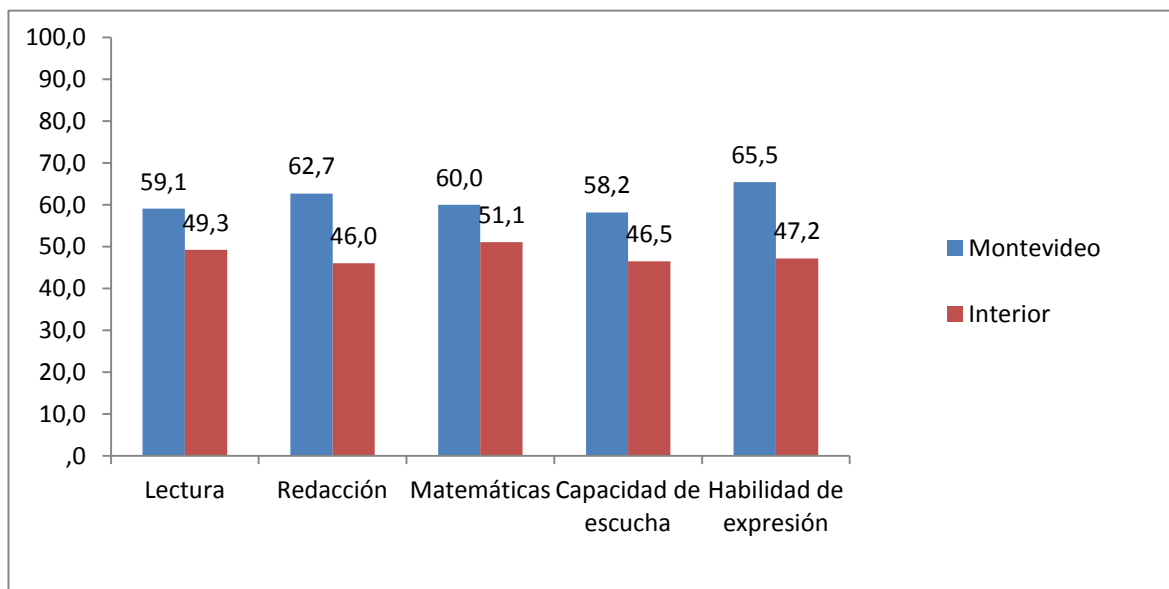
**Gráfico 21. Porcentaje de participantes que mejoran en Competencias Básicas según porcentaje de asistencia a clases dictadas. 2014**



Fuente: Elaborado por Monitoreo en base al relevamiento realizado por DINEM-MIDES

Al comparar los resultados obtenidos por región, se observa que los participantes de Montevideo mejoran en mayor medida que los del Interior, en todas las competencias.

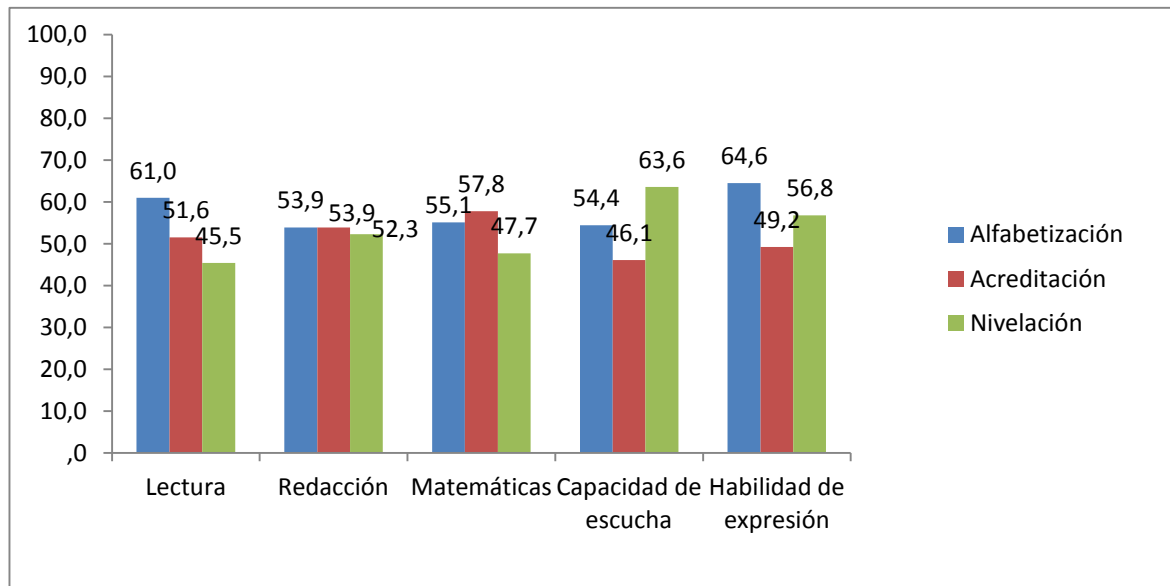
**Gráfico 22. Porcentaje de participantes que mejoran en Competencias Básicas según Región 2014**



Fuente: Elaborado por Monitoreo en base al relevamiento realizado por DINEM-MIDES

Si se desagregan los datos por nivel del programa, no se puede decir en términos generales que un nivel mejore más que otro, ya que depende de la competencia que se observe. Por ejemplo, en Lectura los participantes que mejoran en mayor proporción son los de Alfabetización. En Redacción, sin embargo, mejoran todos más o menos en la misma proporción. En Matemáticas los participantes que mejoran en mayor porcentaje son los de Acreditación, en Capacidad de Escucha se destacan los participantes de Nivelación y en Habilidad de Expresión los participantes de Alfabetización son quienes más se superan.

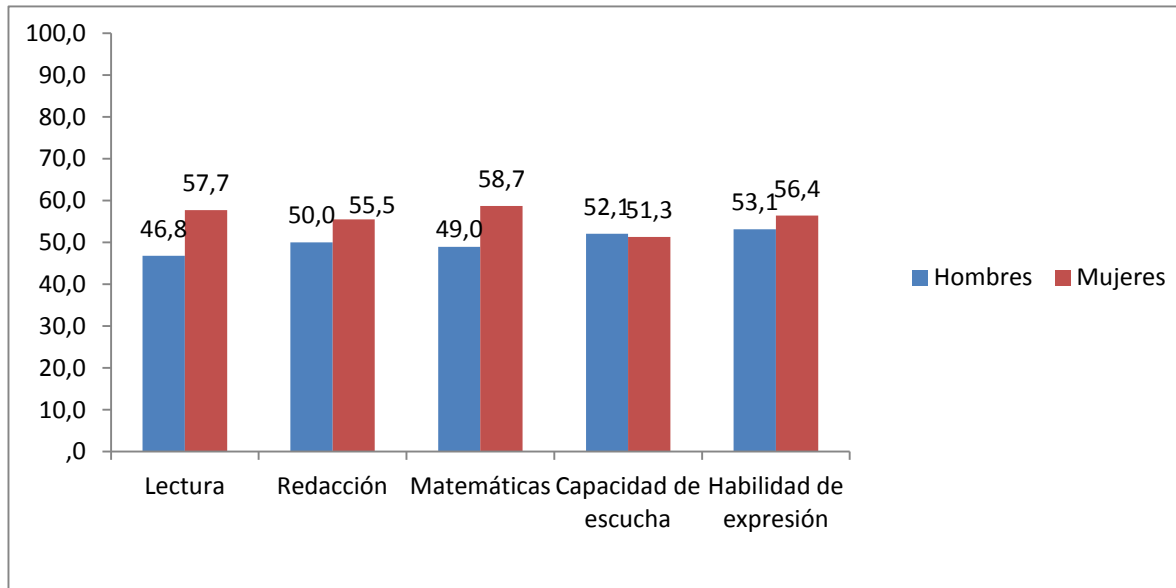
**Gráfico 23. Porcentaje de participantes que mejoran en Competencias Básicas según Nivel. 2014**



Fuente: Elaborado por Monitoreo en base al relevamiento realizado por DINEM-MIDES

Si se analizan los resultados de los participantes por sexo, se visualiza que las mujeres mejoran en mayor proporción que los varones en todas las competencias, observándose las mayores diferencias en Matemáticas, Lectura y Redacción.

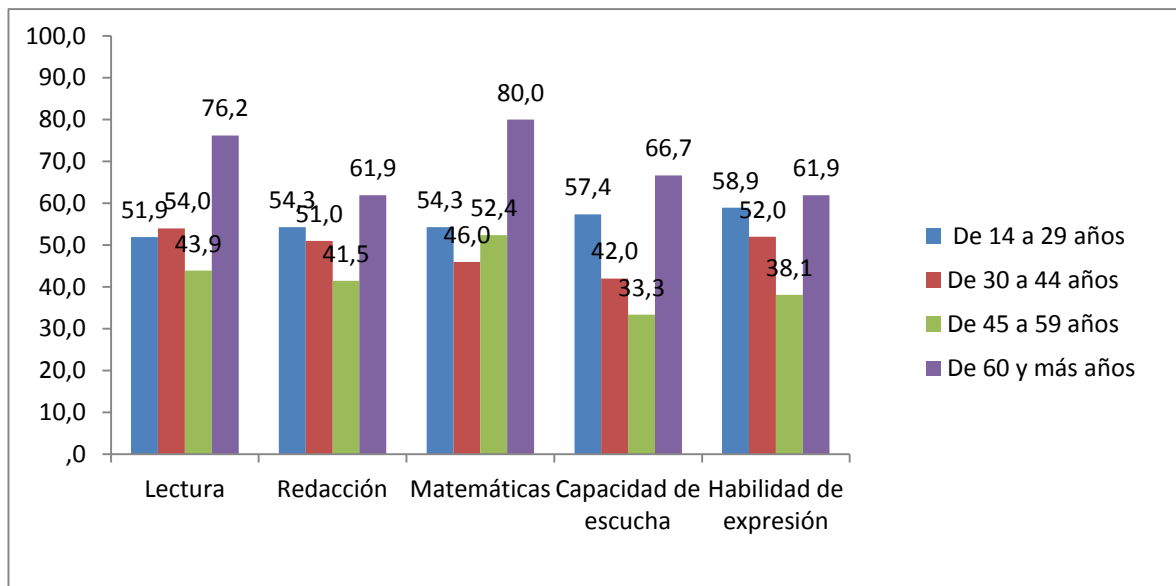
**Gráfico 24. Porcentaje de participantes que mejoran en Competencias Básicas según Sexo. 2014**



Fuente: Elaborado por Monitoreo en base al relevamiento realizado por DINEM-MIDES

Por último, al desagregar las evaluaciones en competencias básicas por tramos de edad, se destaca que los participantes de 60 y más años son los que registran un mayor porcentaje de mejora en todas las competencias.

**Gráfico 25. Porcentaje de participantes que mejoran en Competencias Básicas según tramos de edad. 2014**

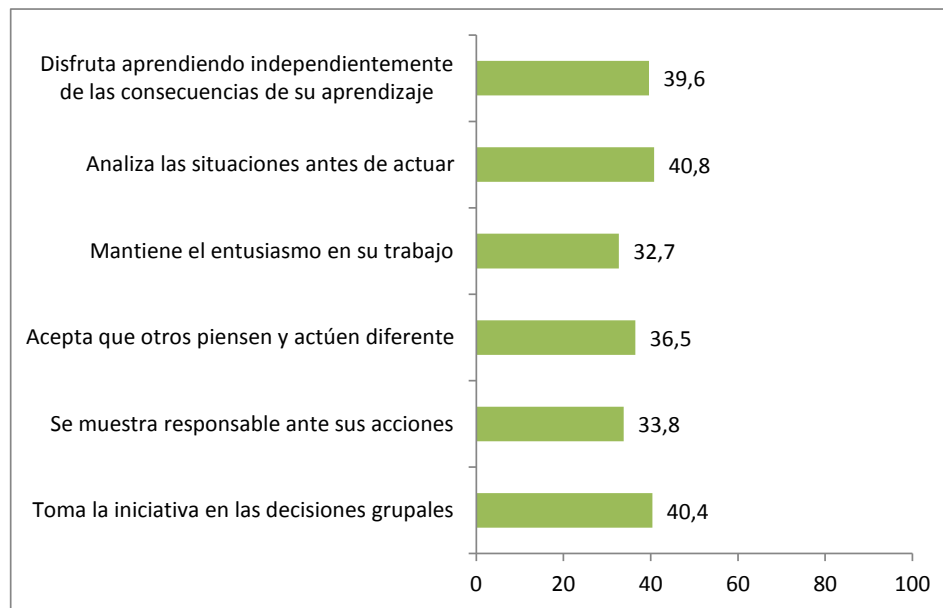


Fuente: Elaborado por Monitoreo en base al relevamiento realizado por DINEM-MIDES



Con respecto a la evolución de los participantes relevados en actitudes y afianzamiento personal, en términos generales se observa que en todas las categorías solamente mejoran entre un 32 y un 40% de los participantes<sup>43</sup>. En las actitudes que más se mejoró fue en “analiza las situaciones antes de actuar” y en “toma la iniciativa en las decisiones grupales”.

**Gráfico 26. Porcentaje de participantes que mejoran en actitudes y afianzamiento personal. Total participantes. Año 2014<sup>44</sup>**



Fuente: Elaborado por Monitoreo en base al relevamiento realizado por DINEM-MIDES

Al estudiar los resultados en actitudes y afianzamiento personal distinguiendo a los participantes por su porcentaje de asistencia a las clases dictadas, en los dos grupos ya mencionados, no se observaron grandes diferencias. En la única categoría en la que el grupo que asistió a más del 75% de las clases dictadas mejora en mayor proporción que el grupo que asistió a menos del 75% de dichas clases es en “analiza las situaciones antes de actuar”. En esta categoría los participantes de mayor asistencia mejoran en un 51,8% mientras que los de menor asistencia lo hacen en un 37%.

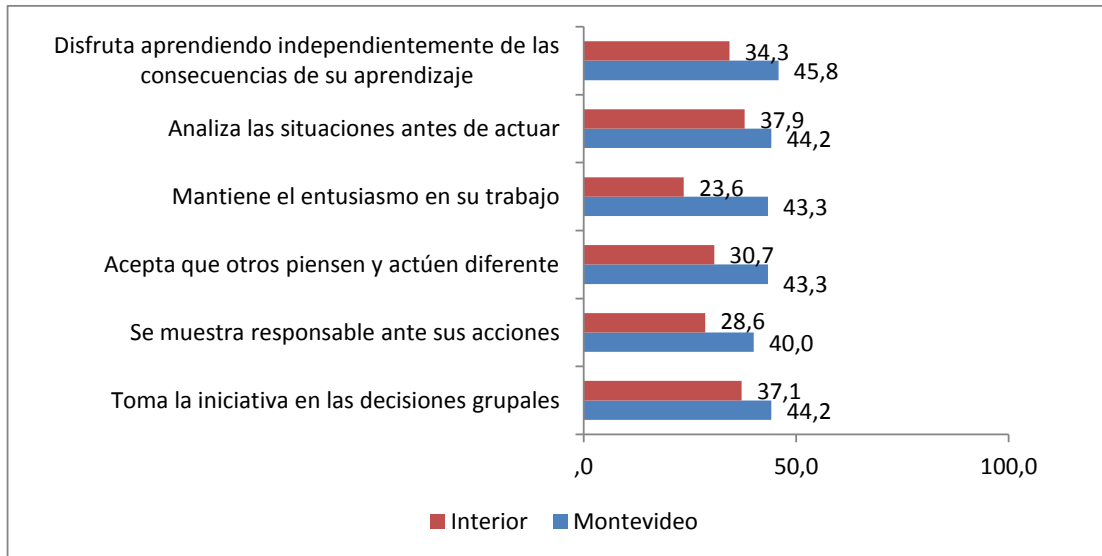
Si se analizan los resultados por región se observa que en todas las actitudes los participantes de Montevideo mejoran en mayor proporción que los del Interior.<sup>45</sup>

<sup>43</sup> Se debe tener en cuenta que, si bien las evaluaciones en actitudes y afianzamiento personal mejoran menos que las evaluaciones en competencias básicas, estas últimas comienzan con peores valoraciones en general.

<sup>44</sup> Para elaborar este cuadro se compararon las valoraciones de los maestros, al principio y al final del año, de los 288 participantes de los que se tienen estos datos. De estos 288, se registraron 28 casos sin dato en todas las actitudes, por lo que el total es de 260 participantes.

<sup>45</sup> Hay que tener en cuenta que los participantes de Montevideo comienzan con peores evaluaciones que los del Interior.

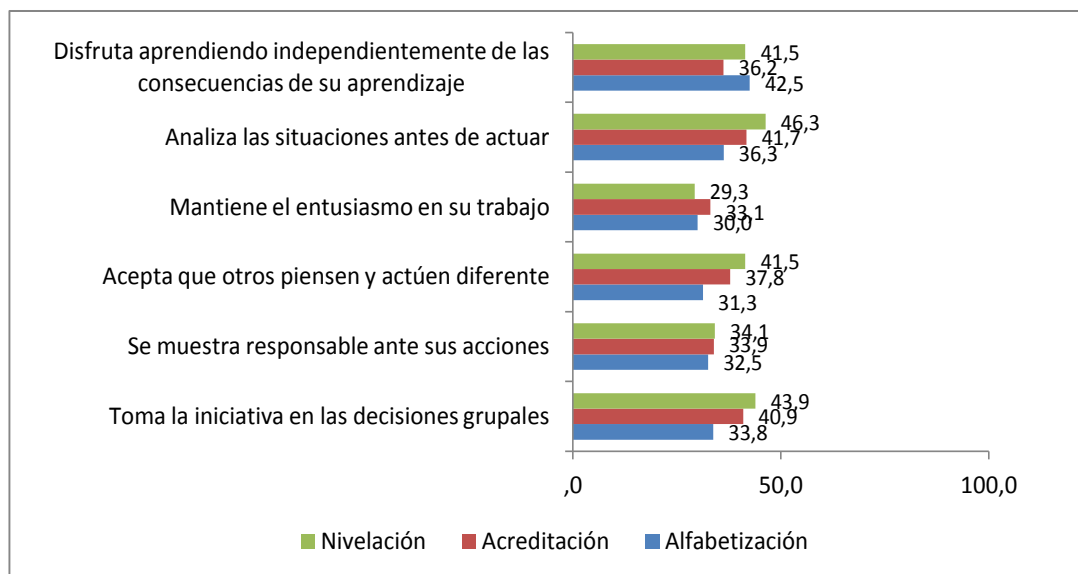
**Gráfico 27. Porcentaje de participantes que mejoran en actitudes y afianzamiento personal según Región. Año 2014**



Fuente: Elaborado por Monitoreo en base al relevamiento realizado por DINEM-MIDES

En cuanto a la evolución de las actitudes por nivel, se registró que Alfabetización es el nivel que menos mejora en casi todas las categorías. Por su parte, los participantes de Nivelación son los que mejoran en mayor proporción en la mayoría de las categorías.

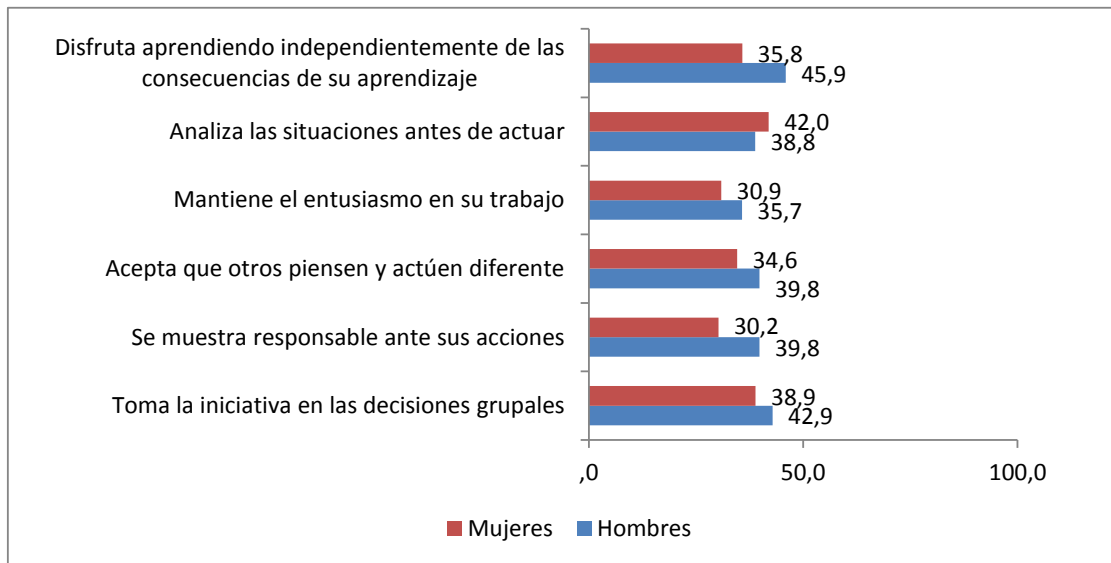
**Gráfico 28. Porcentaje de participantes que mejoran en actitudes y afianzamiento personal según Nivel. Año 2014**



Fuente: Elaborado por Monitoreo en base al relevamiento realizado por DINEM-MIDES

Al comparar los resultados por sexo, se registra que los varones mejoran en mayor proporción que las mujeres en todas las categorías<sup>46</sup> menos en la que tiene que ver con el análisis de las situaciones antes de actuar. De todas maneras, las diferencias porcentuales entre varones y mujeres, en la mayoría de las categorías, no son muy significativas.

**Gráfico 29. Porcentaje de participantes que mejoran en actitudes y afianzamiento personal según Sexo. Año 2014**

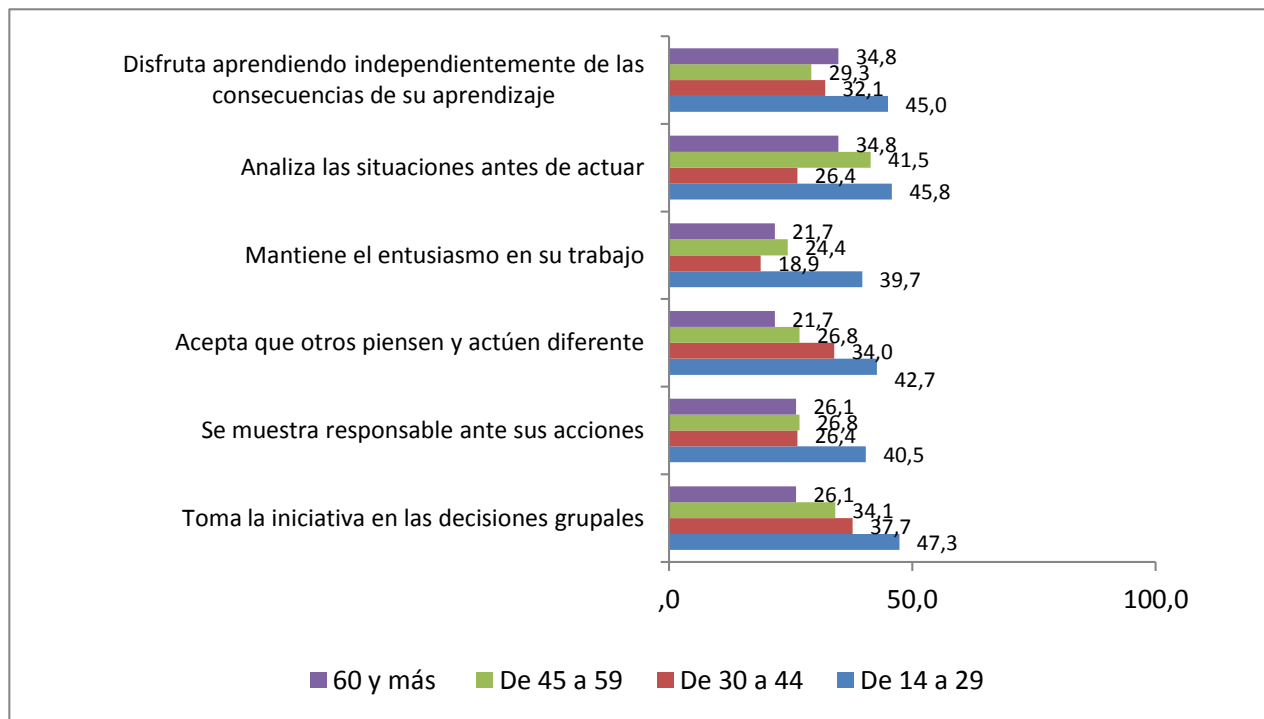


Fuente: Elaborado por Monitoreo en base al relevamiento realizado por DINEM-MIDES

Por último, si se analiza la evolución en actitudes y afianzamiento personal por tramos de edad se distingue que los participantes de 14 a 29 años de edad son quienes registran mayores porcentajes de mejora en todas las categorías, aunque son proporciones que no alcanzan el 50% de sus evaluaciones por categoría.

<sup>46</sup> En este caso también se debe recordar que los varones empezaban con peores valoraciones que las mujeres.

**Gráfico 30. Porcentaje de participantes que mejoran en actitudes y afianzamiento personal según tramos de edad. Año 2014**



Fuente: Elaborado por Monitoreo en base al relevamiento realizado por DINEM-MIDES

### 6.3. Resultados en la Prueba de Acreditación de Primaria

Para ampliar la información sobre los resultados del Programa en 2014, se le solicitó a la División Socioeducativa del MIDES que recabara los resultados de la Prueba de Acreditación. Para ello se le envió el listado de las 748 personas que pasaron por el Programa en 2014, para que se registrara quiénes de ellos acreditaron Primaria. En este apartado se analizarán los resultados obtenidos.

Previamente, resulta pertinente presentar la distribución del total de personas que pasaron por el programa según el nivel que cursaron.

**Cuadro 26. Distribución de las personas que pasaron por el programa según Nivel. Año 2014**

Nivel	N	%
Alfabetización	215	30,2
Acreditación	344	48,2
Nivelación	154	21,6
<b>Total</b>	<b>713<sup>47</sup></b>	<b>100,0</b>

Fuente: Elaborado por Monitoreo en base al relevamiento realizado por DINEM-MIDES

Pasando a los resultados, según la información que envió el programa, 181 participantes acreditaron Primaria. De ellos, 166 cursaron el nivel Acreditación y 15 Alfabetización. Cabe recordar que los participantes de Nivelación ya tienen Primaria Completa, y que si bien el objetivo del programa para los participantes de Alfabetización no es que acrediten Primaria, algunos de ellos logran completar dicho ciclo educativo. Los participantes que debieran llegar a acreditar Primaria al finalizar el año son quienes cursaron Acreditación, sin embargo, menos de la mitad de ellos (48,3%) alcanzaron dicho objetivo.<sup>48</sup>

**Cuadro 27. Distribución de los participantes según resultados en la prueba de acreditación de Primaria, por Nivel. Año 2014**

	Nivel				
	Acreditación		Alfabetización		Total
Resultados	N	%	N	%	N
Acreditaron	166	48,3	15	7,0	181
No acreditaron	178	51,7	200 <sup>49</sup>	93,0	378
<b>Total</b>	<b>344</b>	<b>100</b>	<b>215</b>	<b>100</b>	<b>559</b>

Fuente: Elaborado por Monitoreo (DINEM) en base a información que envió el Programa

<sup>47</sup> Se registraron 35 casos sin dato sobre nivel.

<sup>48</sup> Es necesario aclarar que el total utilizado (344) incluye a participantes que se desvincularon del programa en el correr del año.

<sup>49</sup> Estos 200 casos refieren a participantes de Alfabetización que no rindieron la prueba de acreditación.

Al desagregar los participantes que acreditaron Primaria según el departamento donde asistieron al programa, se registra que Montevideo es el que registra mayor número de casos, pero hay que tener en cuenta que también es el departamento que concentra más participantes en general. Por otro lado, los departamentos del Interior que registraron mayor número de personas que acreditaron fueron Cerro Largo, Canelones y Artigas. A continuación se presenta la distribución del total de participantes que acreditaron Primaria según Departamento.

**Cuadro 28. Distribución de los participantes que acreditaron Primaria según Departamento. Año 2014**

Departamento	N	%
Montevideo	45	24,9
Artigas	26	14,4
Canelones	27	14,9
Cerro Largo	35	19,3
Colonia	1	0,6
Lavalleja	2	1,1
Maldonado	9	5,0
Paysandú	6	3,3
Río Negro	1	0,6
Rivera	3	1,7
Rocha	8	4,4
Salto	1	0,6
San José	2	1,1
Soriano	6	3,3
Tacuarembó	9	5,0
<b>Total</b>	181 <sup>50</sup>	100,0

Fuente: Elaborado por Monitoreo (DINEM) en base a información que envió el Programa

Si tomamos como total a todos los participantes del nivel acreditación, y analizamos su porcentaje de aprobación por Departamento (Cuadro 29), se observa, en primer lugar, que el número de aprobaciones en Montevideo representa solo un 31% del total de participantes de acreditación en dicho departamento. Por otra parte, se destaca que en los tres departamentos del interior con mayor número de aprobaciones en términos absolutos, el porcentaje de aprobación con respecto al total de participantes de cada departamento presenta diferencias. Cerro Largo registra un 71% de aprobación, Artigas un 65% y Canelones un 51%. En el cuadro siguiente se detallan los porcentajes de aprobación de los participantes de acreditación por departamento.

<sup>50</sup> Incluye participantes de Acreditación y de Alfabetización

**Cuadro 29. Distribución de los participantes del nivel Acreditación según resultados en la prueba de acreditación de Primaria, por Departamento. Año 2014**

	Resultados					
	Acreditaron		No acreditaron		Total	
Departamento	N	%	N	%	N	%
Montevideo	41	31,1	91	68,9	132	100
Artigas	26	65,0	14	35,0	40	100
Canelones	27	50,9	26	49,1	53	100
Cerro Largo	29	70,7	12	29,3	41	100
Colonia	1	50,0	1	50,0	2	100
Lavalleja	2	50,0	2	50,0	4	100
Maldonado	7	63,6	4	36,4	11	100
Paysandú	5	50,0	5	50,0	10	100
Río Negro	1	33,3	2	66,7	3	100
Rivera	1	50,0	1	50,0	2	100
Rocha	8	57,1	6	42,9	14	100
Salto	1	20,0	4	80,0	5	100
San José	2	33,3	4	66,7	6	100
Soriano	6	85,7	1	14,3	7	100
Tacuarembó	9	64,3	5	35,7	14	100
<b>Total</b>	166	48,3	178	51,7	344	100

Fuente: Elaborado por Monitoreo (DINEM) en base a información que envió el Programa

Volviendo al total de participantes que aprueban Primaria, es decir, tomando en cuenta alfabetización y acreditación, al comparar por sexo se visualiza que el 75% de ellos son mujeres.

**Cuadro 30. Distribución de los participantes que acreditaron Primaria según Sexo. Año 2014**

Sexo	N	%
Varones	45	24,9
Mujeres	136	75,1
<b>Total</b>	181	100

Fuente: Elaborado por Monitoreo (DINEM) en base a información que envió el Programa

A su vez, si se analiza a los participantes de acreditación, se observa que las mujeres aprueban en mayor medida que los varones tanto en términos absolutos como porcentuales. De los

participantes de acreditación varones aprueban el 33%, mientras que de las mujeres acreditaron el 56%.

**Cuadro 31. Distribución de los participantes del nivel Acreditación según resultados en la prueba de acreditación de Primaria, por Sexo. Año 2014**

	Sexo					
	Varones		Mujeres		Total	
Resultados	N	%	N	%	N	%
<b>Acreditaron</b>	40	33,3	126	56,3	166	48,3
<b>No acreditaron</b>	80	66,7	98	43,8	178	51,7
<b>Total</b>	120	100	224	100	344	100

Fuente: Elaborado por Monitoreo (DINEM) en base a información que envió el Programa

En cuanto a la distribución por edad de los participantes que aprueban primaria, se registró que el tramo que registra un mayor número de participantes que acreditan es el de 14 a 29 años, seguido por el de 45 a 59 años y el de 30 a 44. A su vez, la media de edad de los participantes que acreditaron Primaria es de 37 años.

**Cuadro 32. Distribución de los participantes que acreditaron Primaria según Tramos etarios. Año 2014**

Tramos etarios	N	%
<b>Menores de 14</b>	1	0,6
<b>De 14 a 29</b>	64	36,4
<b>De 30 a 44</b>	44	25,0
<b>De 45 a 59</b>	49	27,8
<b>60 y más</b>	18	10,2
<b>Total</b>	176 <sup>51</sup>	100,0

Fuente: Elaborado por Monitoreo (DINEM) en base a información que envió el Programa

Al estudiar el porcentaje de aprobación de los participantes de acreditación en cada tramo etario, se verifica que, si bien el tramo de 14 a 29 años es el que registra mayor número de aprobaciones (61 casos), este valor absoluto representa solo al 39% de los participantes de acreditación de dicho tramo. En el cuadro 33, se observa que a mayor edad mayor es el porcentaje de aprobación.

<sup>51</sup> Se registraron 5 casos sin dato sobre edad



**Cuadro 33. Distribución de los participantes del nivel Acreditación según resultados en la prueba de acreditación de Primaria, por Tramos etarios. Año 2014**

	Tramos etarios											
	Menores de 14		De 14 a 29		De 30 a 44		De 45 a 59		60 y más		Total	
Resultados	N	%	N	%	N	%	N	%	N	%	N	%
<b>Acreditaron</b>	1	14,3	61	39,4	38	54,3	46	67,6	17	68,0	163	50,2
<b>No acreditaron</b>	6	85,7	94	60,6	32	45,7	22	32,4	8	32,0	162	49,8
<b>Total</b>	7	100	155	100	70	100	68	100	25	100	325 <sup>52</sup>	100

Fuente: Elaborado por Monitoreo (DINEM) en base a información que envió el Programa

<sup>52</sup> Se registraron 19 casos sin dato sobre edad

## 7. Síntesis y Consideraciones finales

Para concluir este informe, se resumen los principales datos presentados sobre el desarrollo del Programa Fortalecimiento Educativo en su edición 2014.

### Cobertura del Programa

- En 2014 funcionaron 41 espacios en 15 departamentos. De estos, en un primer relevamiento se registraron 565 participantes en 38 espacios relevados. De este total de participantes, el 46% concurrieron a espacios de Montevideo.
- Del total de participantes relevados, casi el 45% cursaron el nivel “Acreditación”, el 31% cursaron “Alfabetización” y el 24% “Nivelación”.

### Perfil de los participantes

- El 58% de los participantes son mujeres y el 42% varones.
- El promedio de edad es de 29 años.
- El 38% tiene al menos un tipo de dificultad; ya sea visual, auditiva, mental, intelectual, físico-motora o visceral. Se destaca que la dificultad más frecuente entre los participantes es la intelectual (el 30% tiene esta dificultad).
- Los participantes comienzan con gran porcentaje de valoraciones negativas en todas las competencias básicas, observándose las peores evaluaciones en Redacción, Matemáticas y Lectura.
- En cuanto a las evaluaciones en actitudes y afianzamiento personal, al inicio del año los participantes muestran disfrute y entusiasmo pero carecen de iniciativa y análisis ante distintas situaciones.

### Hallazgos cualitativos

- Programa pensado para abordar tanto situaciones curriculares como subjetivas, abarcando además de una variedad de situaciones, de perfiles de participantes.
- La asignación del cargo docente representó una situación compleja y entendida de diferente forma por cada una de las instituciones implicadas, aunque fue cometido de la ANEP y cumplió con criterios tales como: grado docente y antigüedad en el cargo.
- El abordaje de la heterogeneidad de la población objetivo fue señalado como uno de los principales desafíos a los que se enfrentó el programa.
- En lo que respecta a los resultados obtenidos a partir del pasaje por el programa se encuentra que, por parte de los participantes los principales resultados observados fueron subjetivos. Por parte de las maestras se señalaron básicamente resultados curriculares y de mejoramiento de los vínculos, debido principalmente al trabajo sobre normas de conducta y comportamiento.

## Resultados

### ➤ Evolución de los Participantes en Competencias básicas y en Actitudes

Los resultados sobre la evolución en competencias básicas y actitudes abarcan únicamente a los 288 participantes que cuentan con evaluaciones en los dos relevamientos realizados por DINEM, los cuales representan el 38,5% del total de personas que pasaron por el programa. Por esta razón, son conclusiones que deben ser matizadas a la hora de evaluar el desempeño de los participantes.

De estos 288 participantes:

- Solo el 53% asistió a más del 75% de las clases dictadas.
- En competencias básicas, mejoraron entre un 51 y un 55% de ellos, dependiendo de cada competencia. En las que más mejoraron fue en matemáticas y en habilidad de expresión.
- En actitudes y afianzamiento personal, tomando en cuenta las 6 categorías evaluadas, se observa que entre un 32 y un 40% de los participantes mejoraron sus valoraciones. En las actitudes que más se mejoró fue en “analiza las situaciones antes de actuar” y “toma la iniciativa en las decisiones grupales”.

### ➤ Resultados en la Prueba de Acreditación de Primaria

Según la información que envió el programa, del total de participantes, 181 acreditaron Primaria, siendo 166 del nivel Acreditación y 15 de Alfabetización. Los participantes de Acreditación que lograron acreditar Primaria representan un 48% del total de participantes de dicho nivel.<sup>53</sup>

## Consideraciones y reflexiones finales

En primer lugar, como se mencionó anteriormente, en el seguimiento conjunto del programa surgieron varias dificultades que llevaron a la falta de datos importantes para la realización de este informe. Por este y otros aspectos es que se considera relevante trabajar en el fortalecimiento del vínculo interinstitucional, de forma de llegar a acuerdos claros, en los que cada parte cumpla con sus respectivos compromisos.

En lo que refiere a las reflexiones arribadas a través de la evaluación cualitativa:

- En primer lugar, en cuanto al rol desarrollado por las maestras se debe considerar si las diferencias en torno a los criterios empleados en su designación son posibles (y deseables) de acordar.

Esto principalmente en el sentido de minimizar las desigualdades atribuibles al desempeño entre “buenas” y “no tan buenas” maestras, ya que como fue señalado desde el discurso de los alumnos, el rol desempeñado por ellas es decisivo en la

---

<sup>53</sup> Es necesario aclarar que el total utilizado (344) incluye a participantes que se desvincularon del programa en el correr del año.

motivación, valoración y desempeño, tanto a nivel individual como grupal.

- Además, resulta necesaria la reflexión en torno al grado de heterogeneidad al que el programa se enfrenta, tanto en lo que refiere a la diversidad de perfiles de sus participantes, como a la variedad de niveles (alfabetización, nivelación y acreditación) que aborda.

En este sentido y como se señalara más arriba, sería necesario tomar en consideración tales situaciones, principalmente porque los mismos pueden comprometer la viabilidad futura del programa tanto como los resultados alcanzados a partir de él.

Además sería pertinente considerar cómo y en qué sentido la realización de cambios o incorporaciones (tanto en los recursos humanos como en los materiales) podría resultar pertinente a modo de trascender las problemáticas que las mencionadas heterogeneidades generan en la ejecución del programa y en definitiva, en el alcance de resultados.

- Por último podría resultar oportuno considerar las trayectorias que los alumnos realizan una vez finalizado su pasaje por el programa, en este sentido mayor hincapié podría realizarse sobre los alumnos jóvenes, a modo de acompañar su inserción en el sistema educativo. Así, generar vínculos de trabajo con otros programas socioeducativos o educativos (tanto MIDES como ANEP) podría generar buenas oportunidades de inclusión una vez finalizada la intervención del programa.

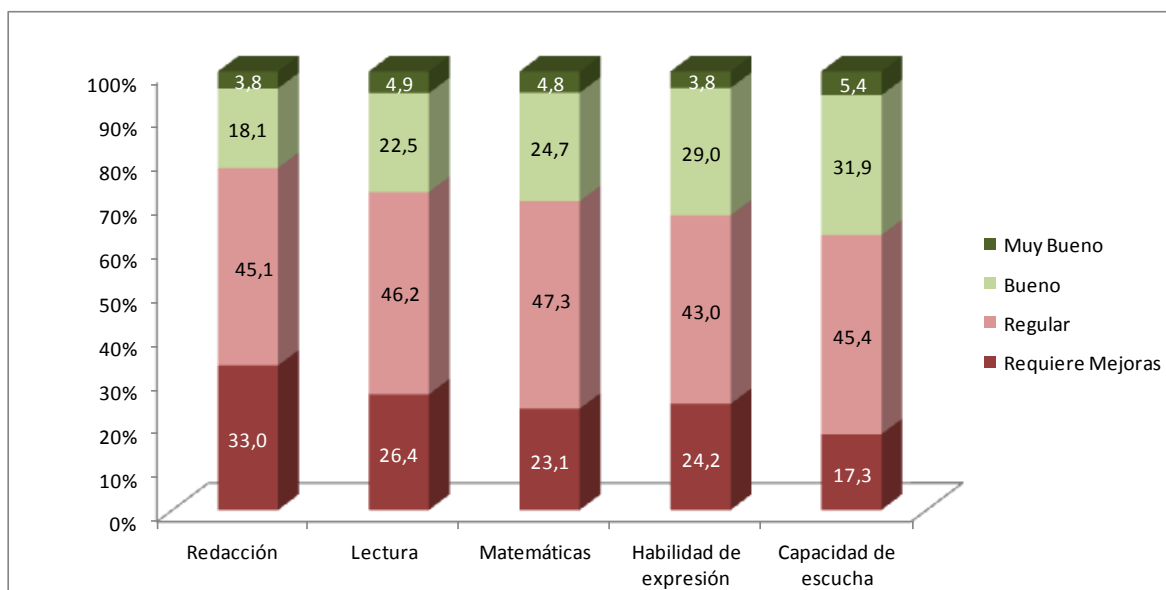
## ANEXO

**Cuadro 34. Evaluación en Competencias básicas, Total Participantes. Marzo-Abril 2014**

	Lectura	Redacción	Matemáticas	Capacidad de escucha	Habilidad de expresión
<b>Requiere Mejoras</b>	118	151	116	81	105
<b>Regular</b>	152	146	164	147	159
<b>Bueno</b>	102	89	103	143	108
<b>Muy Bueno</b>	44	29	41	53	51
<b>Total</b>	416 <sup>54</sup>	415 <sup>55</sup>	424 <sup>56</sup>	424 <sup>57</sup>	423 <sup>58</sup>

Fuente: Elaborado por Monitoreo en base al relevamiento realizado por DINEM-MIDES

**Gráfico 31. Evaluación de competencias básicas, Participantes de Montevideo. Marzo-Abril 2014**



Fuente: Elaborado por Monitoreo en base al relevamiento realizado por DINEM-MIDES

<sup>54</sup> Se registraron 105 casos sin dato en Lectura

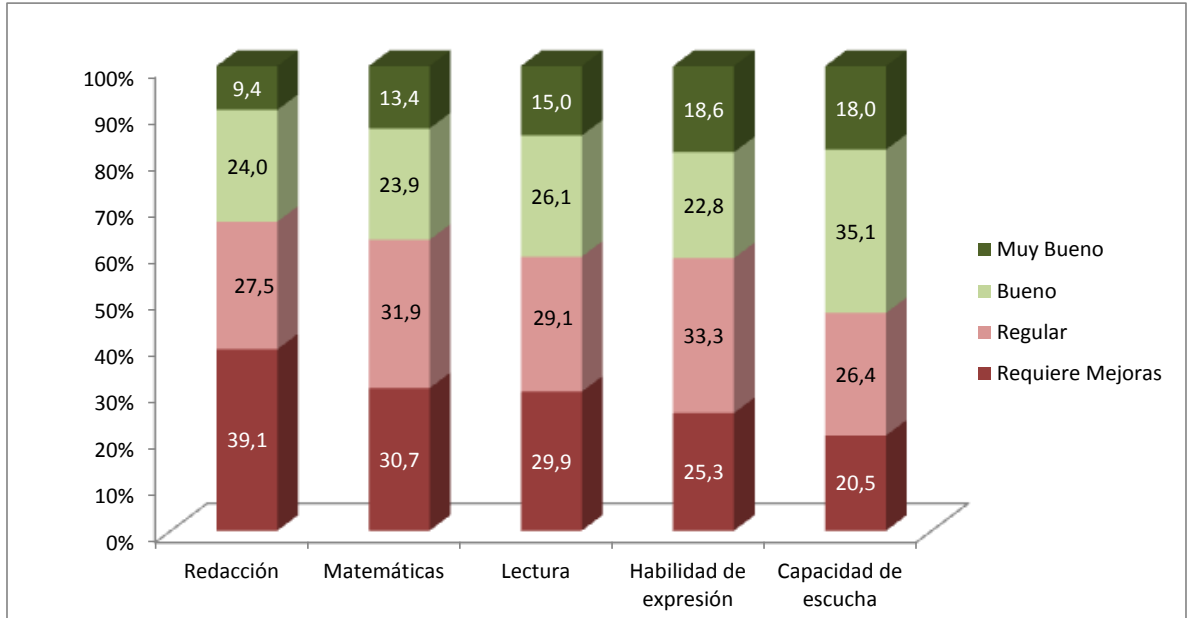
<sup>55</sup> Se registraron 106 casos sin dato en Redacción

<sup>56</sup> Se registraron 97 casos sin dato en Matemáticas

<sup>57</sup> Se registraron 97 casos sin dato en Capacidad de Escucha

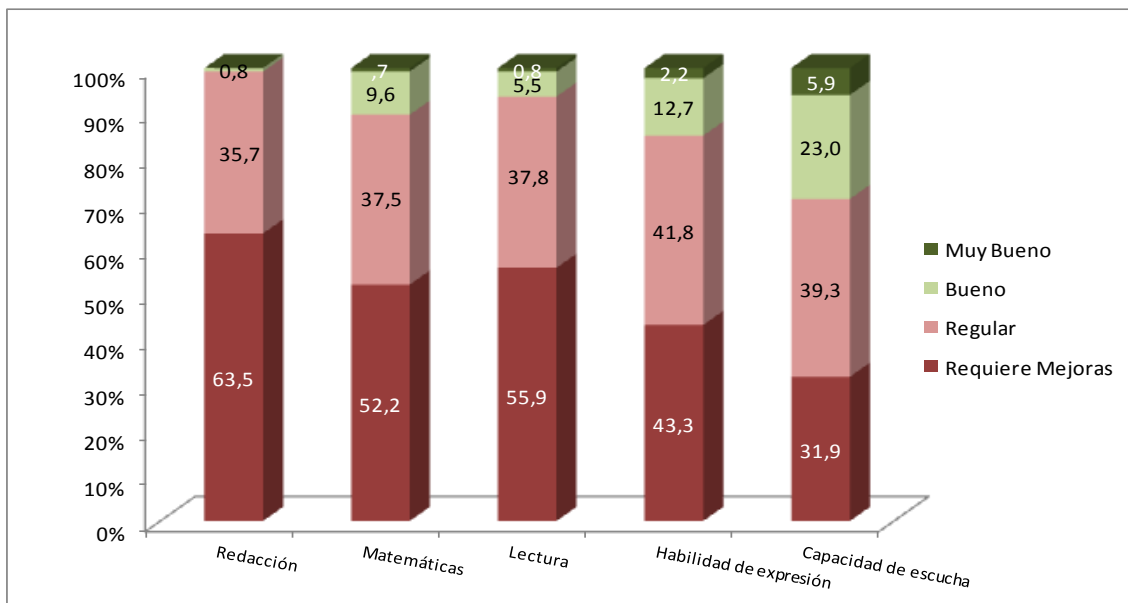
<sup>58</sup> Se registraron 98 casos sin dato en Habilidad de Expresión

**Gráfico 32. Evaluación de competencias básicas, Participantes del Interior. Marzo-Abril 2014**



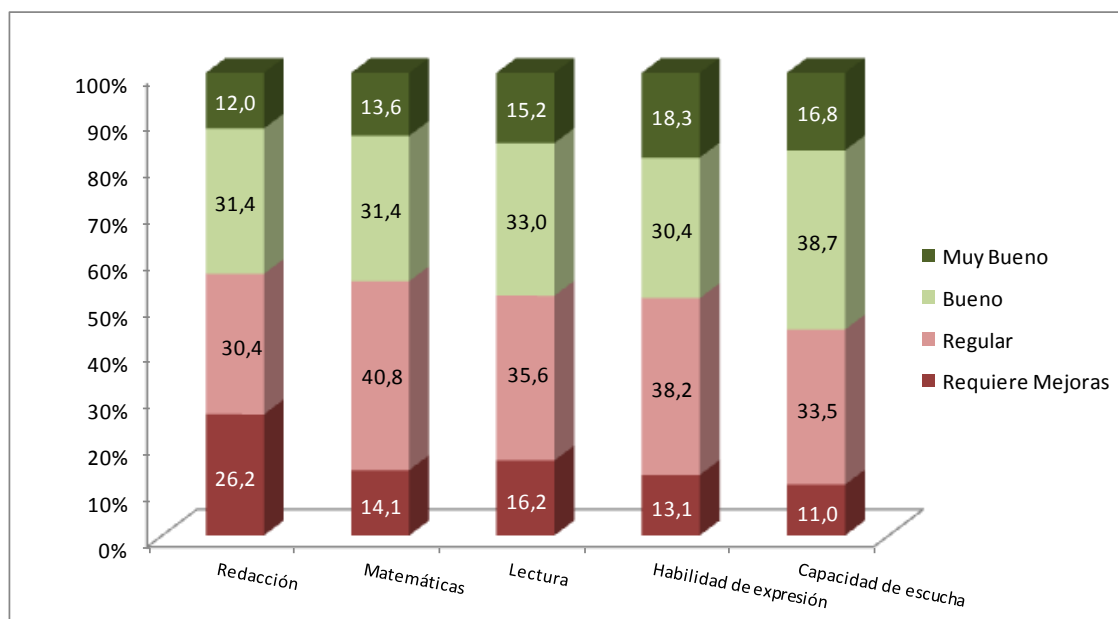
Fuente: Elaborado por Monitoreo en base al relevamiento realizado por DINEM-MIDES

**Gráfico 33. Evaluación de competencias básicas, Participantes del nivel Alfabetización. Marzo-Abril 2014**



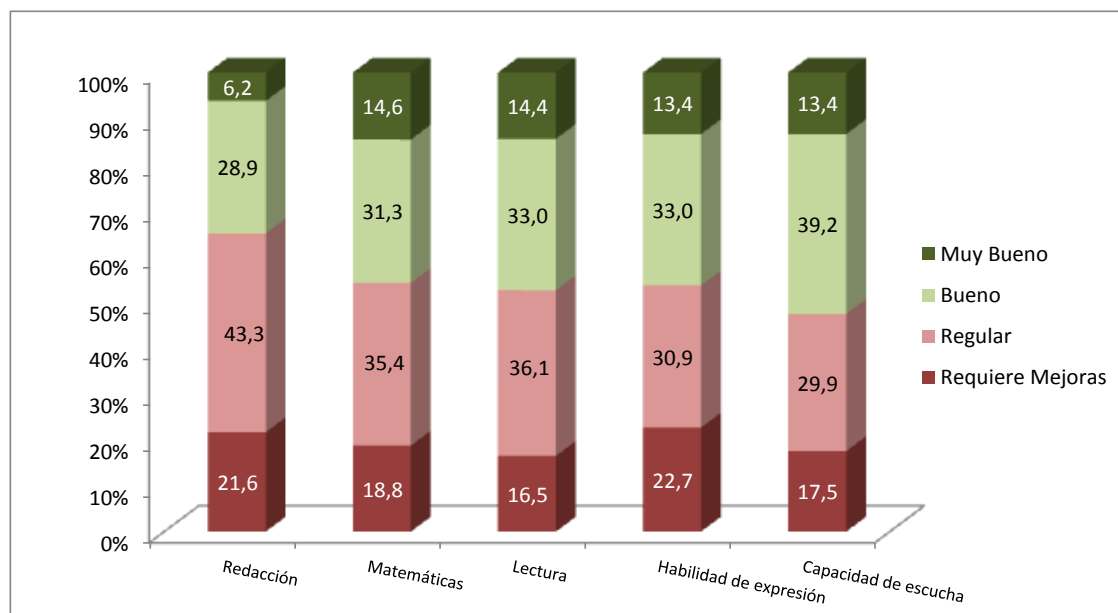
Fuente: Elaborado por Monitoreo en base al relevamiento realizado por DINEM-MIDES

**Gráfico 34. Evaluación de competencias básicas, Participantes del nivel *Acreditación*. Marzo-Abril 2014**



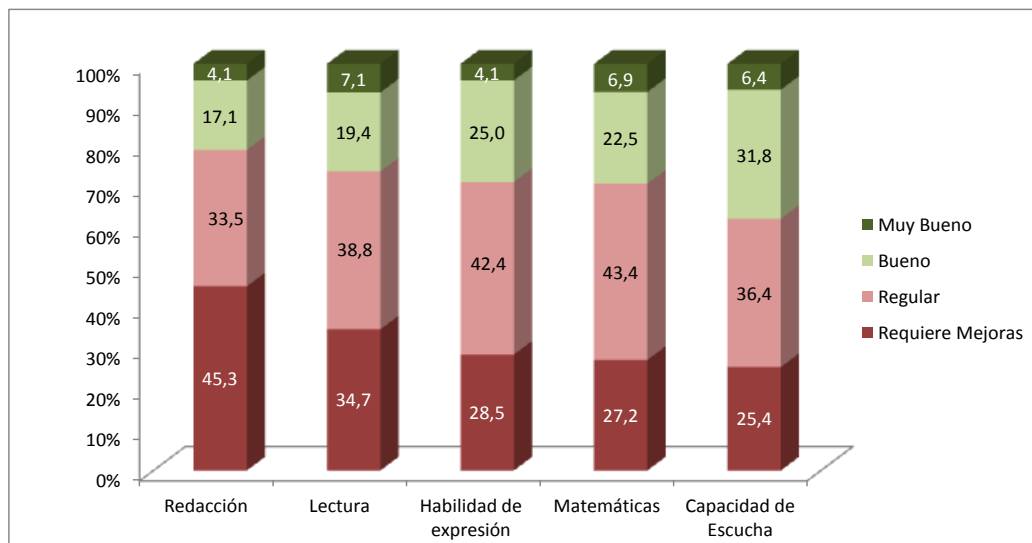
Fuente: Elaborado por Monitoreo en base al relevamiento realizado por DINEM-MIDES

**Gráfico 35. Evaluación de competencias básicas, Participantes del nivel *Nivelación*. Marzo-Abril 2014**



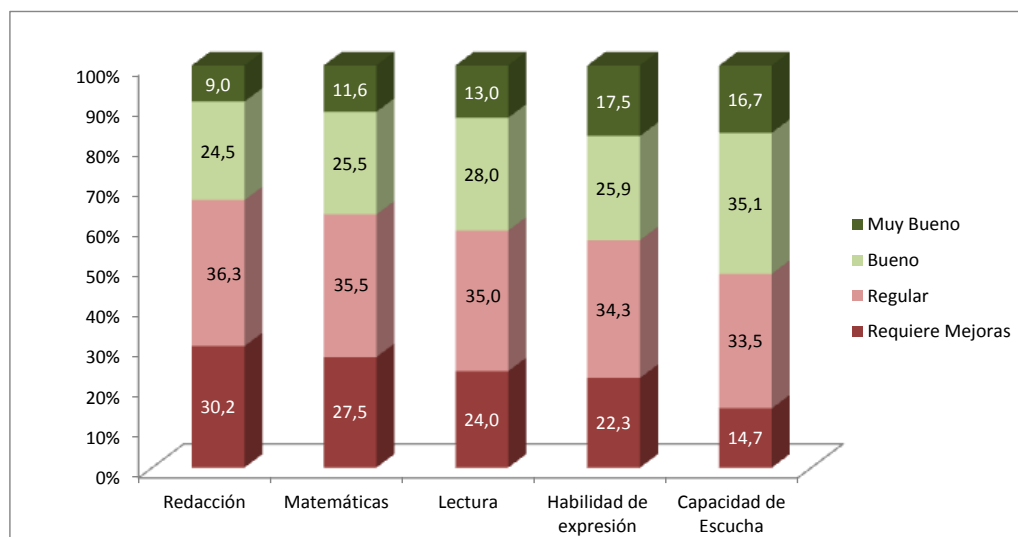
Fuente: Elaborado por Monitoreo en base al relevamiento realizado por DINEM-MIDES

**Gráfico 36. Evaluación de competencias básicas de los participantes VARONES. Marzo-Abril 2014**



Fuente: Elaborado por Monitoreo en base al relevamiento realizado por DINEM-MIDES

**Gráfico 37. Evaluación de competencias básicas de las participantes MUJERES. Marzo-Abril 2014**



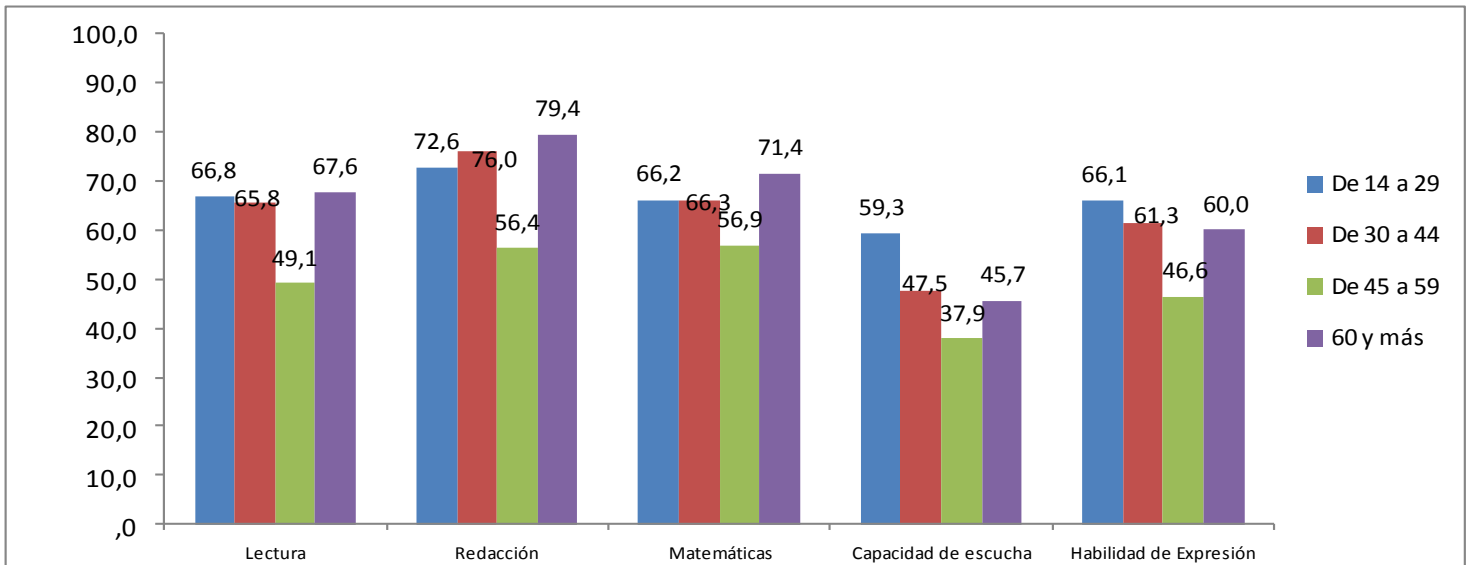
Fuente: Elaborado por Monitoreo en base al relevamiento realizado por DINEM-MIDES

**Gráfico 38. Porcentaje de participantes que reciben valoraciones insatisfactorias<sup>59</sup> en**

<sup>59</sup> El porcentaje de valoraciones insatisfactorias está formado por la suma de los porcentajes de las categorías “Regular” y “Requiere mejoras”.



### competencias básicas según tramos de edad. Marzo-Abril 2014



Fuente: Elaborado por Monitoreo en base al relevamiento realizado por DINEM-MIDES

**Cuadro 35. Evaluación en actitudes y afianzamiento personal, Total Participantes. Marzo-Abril 2014**

	Toma la iniciativa en las decisiones grupales	Se muestra responsable ante sus acciones	Acepta que otros piensen y actúen diferente	Mantiene el entusiasmo en su trabajo	Analiza las situaciones antes de actuar	Disfruta aprendiendo independientemente de las consecuencias de su aprendizaje
<b>Nunca</b>	59	21	16	19	31	25
<b>En raras ocasiones</b>	108	77	65	74	99	58
<b>A veces</b>	128	131	144	124	139	124
<b>Casi siempre</b>	104	110	112	121	106	115
<b>Siempre</b>	68	127	128	129	90	143
<b>Total</b>	467 <sup>60</sup>	466 <sup>61</sup>	465 <sup>62</sup>	467 <sup>63</sup>	465 <sup>64</sup>	465 <sup>65</sup>

Fuente: Elaborado por Monitoreo en base al relevamiento realizado por DINEM-MIDES

**Gráfico 39. Evaluación de actitudes y afianzamiento personal, Total Montevideo. Marzo-Abril 2014**

<sup>60</sup>Se registraron 54 casos sin dato sobre "Toma la iniciativa en las decisiones grupales"

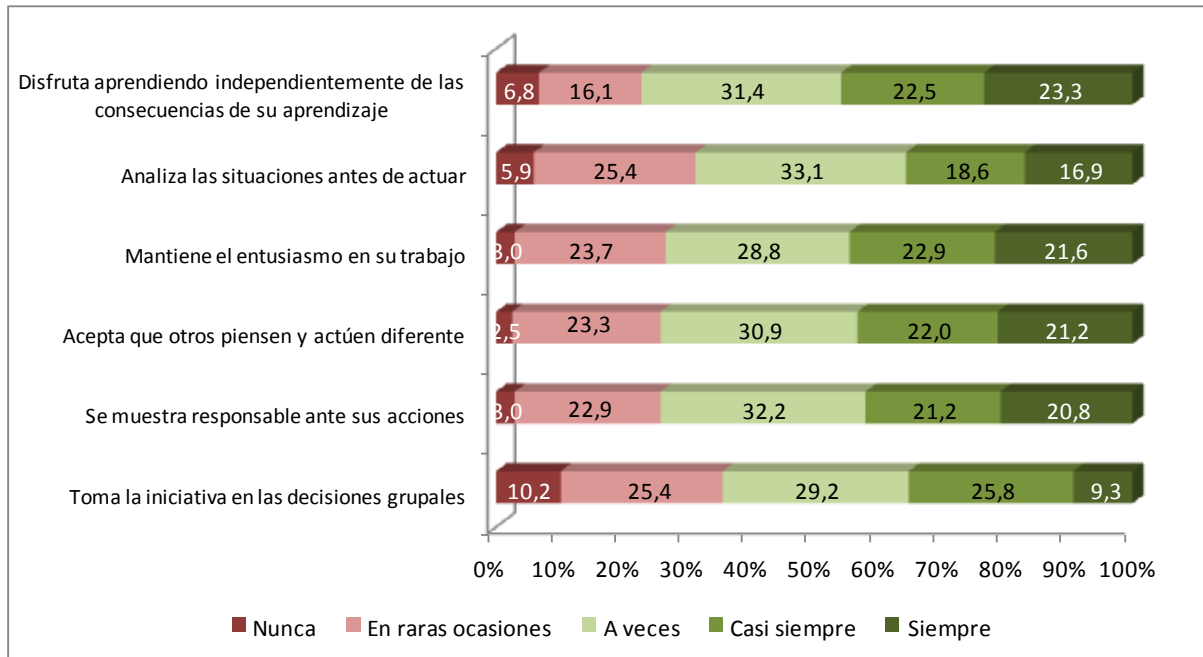
<sup>61</sup> 55 casos sin dato sobre "Se muestra responsable ante sus acciones"

<sup>62</sup> 56 casos sin dato sobre "Acepta que otros piensen y actúen diferente"

<sup>63</sup> 54 casos sin dato sobre "Mantiene el entusiasmo en su trabajo",

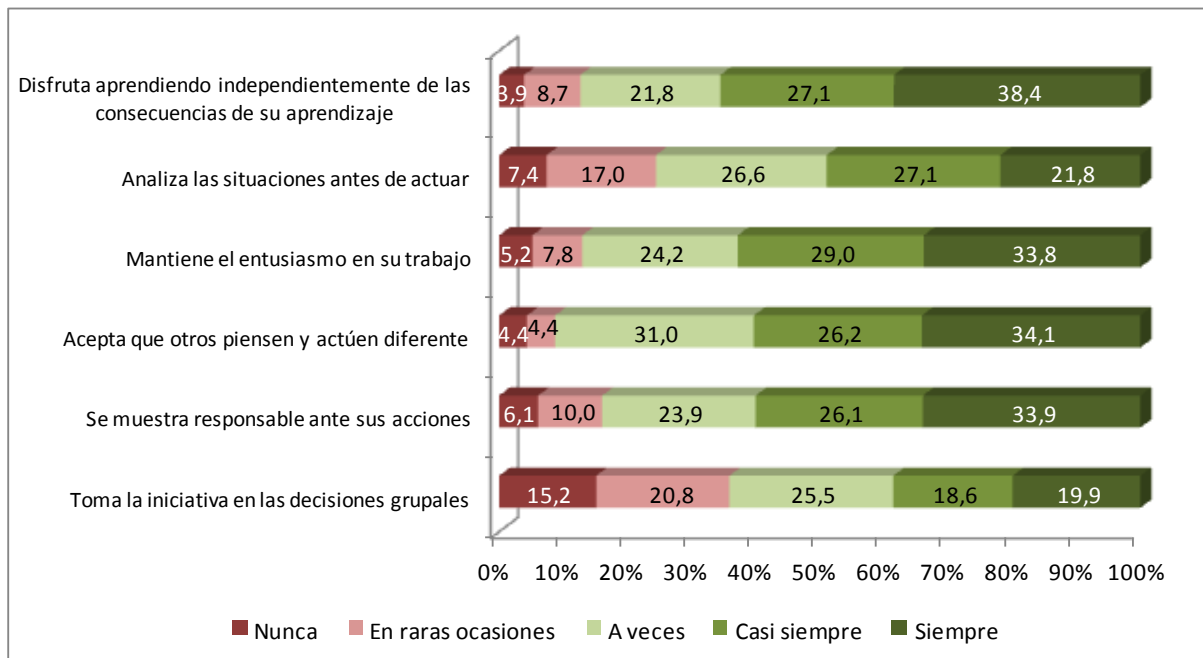
<sup>64</sup> 56 casos sin dato sobre "Analiza las situaciones antes de actuar"

<sup>65</sup> 56 casos sin dato sobre "Disfruta aprendiendo independientemente de las consecuencias de su aprendizaje"



Fuente: Elaborado por Monitoreo en base al relevamiento realizado por DINEM-MIDES

**Gráfico 40. Evaluación de actitudes y afianzamiento personal, Total Interior. Marzo-Abril 2014**



Fuente: Elaborado por Monitoreo en base al relevamiento realizado por DINEM-MIDES

**Cuadro 36. Evaluación en actitudes y afianzamiento personal por Nivel. Total Participantes.**

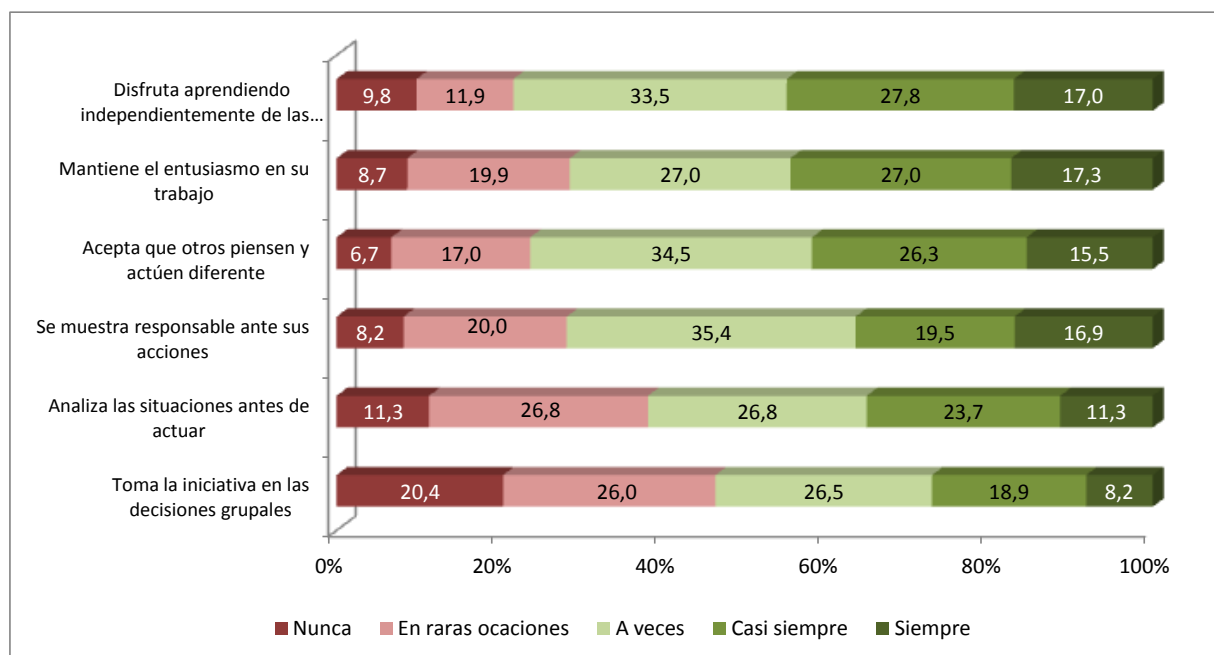
### Marzo-Abril 2014 (%)<sup>66</sup>

	Toma la iniciativa en las decisiones grupales				Se muestra responsable ante sus acciones				Acepta que otros piensen y actúen diferente			
Nivel	Negativas	Ni Negativas ni Positivas	Positivas	Total	Negativas	Ni Negativas ni Positivas	Positivas	Total	Negativas	Ni Negativas ni Positivas	Positivas	Total
Alfabetización	47,8	27,9	24,3	100	20,1	30,6	49,3	100	16,4	35,1	48,5	100
Acreditación	29,2	27,3	43,5	100	20,6	23,0	56,5	100	16,7	25,4	57,9	100
Nivelación	28,9	28,9	42,3	100	19,4	34,7	45,9	100	14,4	36,1	49,5	100

	Mantiene el entusiasmo en su trabajo				Analiza las situaciones antes de actuar				Disfruta aprendiendo independientemente de las consecuencias de su aprendizaje			
Nivel	Negativas	Ni Negativas ni Positivas	Positivas	Total	Negativas	Ni Negativas ni Positivas	Positivas	Total	Negativas	Ni Negativas ni Positivas	Positivas	Total
Alfabetización	18,4	27,2	54,4	100	40,3	33,6	26,1	100	17,2	23,9	59,0	100
Acreditación	18,7	23,0	58,4	100	20,6	26,3	53,1	100	15,8	24,4	59,8	100
Nivelación	17,5	36,1	46,4	100	22,7	34,0	43,3	100	12,4	38,1	49,5	100

Fuente: Elaborado por Monitoreo en base al relevamiento realizado por DINEM-MIDES

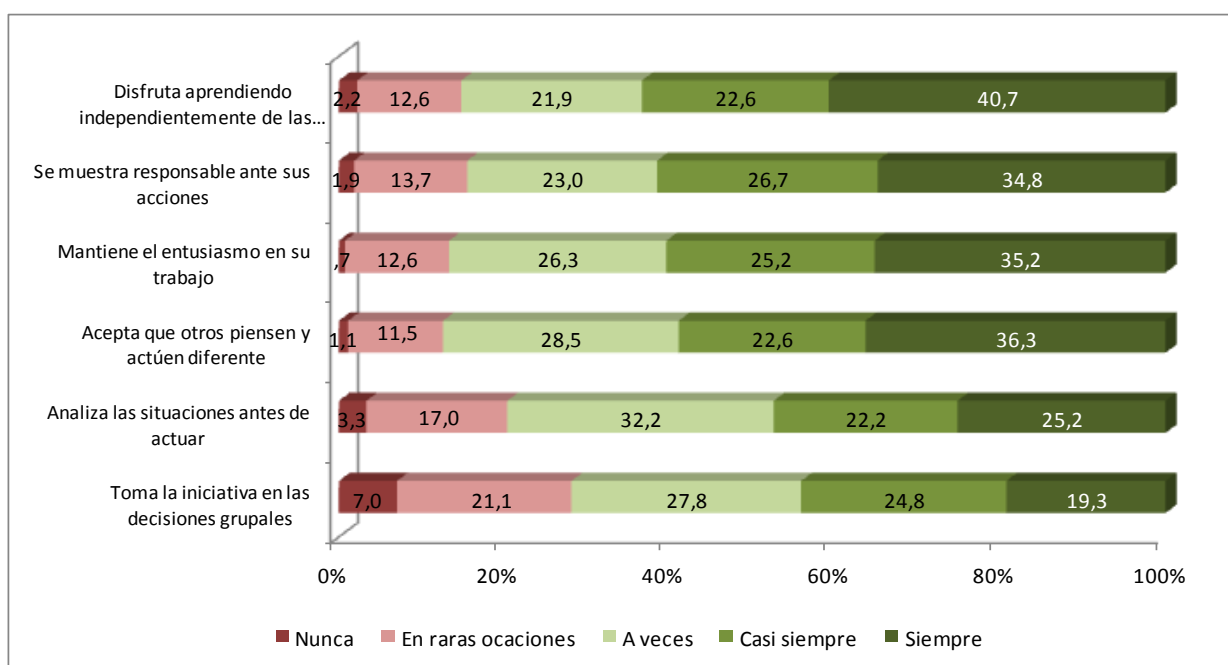
**Gráfico 41. Evaluación de actitudes y afianzamiento personal, Total VARONES. Marzo-Abril 2014**



Fuente: Elaborado por Monitoreo en base al relevamiento realizado por DINEM-MIDES

<sup>66</sup> Las evaluaciones “Negativas” son la suma de “Nunca” y “En raras ocasiones”, las evaluaciones “Ni Negativas ni Positivas” son las que corresponden a la categoría “A veces” y las evaluaciones “Positivas” son la suma de “Casi Siempre” y “Siempre”.

**Gráfico 42. Evaluación de actitudes y afianzamiento personal, Total MUJERES. Marzo-Abril 2014**



Fuente: Elaborado por Monitoreo en base al relevamiento realizado por DINEM-MIDES

**Cuadro 37. Evaluación en actitudes y afianzamiento personal por tramos de edad. Total Participantes. Marzo-Abril 2014 (%)<sup>67</sup>**

Tramos de edad	Toma la iniciativa en las decisiones grupales				Se muestra responsable ante sus acciones				Acepta que otros piensen y actúen diferente			
	Negativas	Ni Negativas ni Positivas	Positivas	Total	Negativas	Ni Negativas ni Positivas	Positivas	Total	Negativas	Ni Negativas ni Positivas	Positivas	Total
De 14 a 29	44,3	25,7	30,0	100	28,9	33,2	37,9	100	22,2	34,5	43,3	100
De 30 a 44	27,6	32,2	40,2	100	9,2	24,1	66,7	100	10,3	26,4	63,2	100
De 45 a 59	25,0	30,4	44,6	100	10,7	14,3	75,0	100	5,4	26,8	67,9	100
60 y más	8,6	25,7	65,7	100	5,7	14,3	80,0	100	5,7	22,9	71,4	100

<sup>67</sup> Las evaluaciones “Negativas” son la suma de “Nunca” y “En raras ocasiones”, las evaluaciones “Ni Negativas ni Positivas” son las que corresponden a la categoría “A veces” y las evaluaciones “Positivas” son la suma de “Casi Siempre” y “Siempre”.

Tramos de edad	Mantiene el entusiasmo en su trabajo				Analiza las situaciones antes de actuar				Disfruta aprendiendo independientemente de las consecuencias de su aprendizaje			
	Negativas	Ni Negativas ni Positivas	Positivas	Total	Negativas	Ni Negativas ni Positivas	Positivas	Total	Negativas	Ni Negativas ni Positivas	Positivas	Total
De 14 a 29	28,0	31,1	40,9	100	34,9	32,9	32,1	100	23,0	31,7	45,2	100
De 30 a 44	9,2	20,7	70,1	100	19,5	26,4	54,0	100	9,2	24,1	66,7	100
De 45 a 59	5,4	17,9	76,8	100	14,3	23,2	62,5	100	8,9	12,5	78,6	100
60 y más	5,7	17,1	77,1	100	5,7	28,6	65,7	100	5,7	17,1	77,1	100

Fuente: Elaborado por Monitoreo en base al relevamiento realizado por DINEM-MIDES