

Programa JÓVENES EN RED

Informe de Bajas y Egresos

Octubre 2014

División Monitoreo (DINEM)

Ministerio de Desarrollo Social

Autoridades

Daniel Olesker
Ministro

Lauro Meléndez
Subsecretario

Dirección Nacional de Evaluación y Monitoreo

Director: Juan Pablo Labat

División de Evaluación: Director: Martín Moreno

División de Monitoreo: Directora: Virginia Sáenz

Unidad de Seguimiento de Programas: Directora: Lorena Custodio

Responsables del documento de Trabajo: Leticia Glik, Alejandra Triñanes
División de Monitoreo

Dirección: Av. 18 de Julio 1453
CP: 11 200. Montevideo, Uruguay
Teléfono: (598) 24000302
Fax: (598) 24000302
www.mides.gub.uy

ÍNDICE

INTRODUCCIÓN Y NOTA METODOLÓGICA	4
DATOS GENERALES SOBRE BAJAS Y EGRESOS	5
DATOS SEGÚN DEPARTAMENTO Y ZONA METROPOLITANA.....	8
PERFIL DE LAS BAJAS Y LOS EGRESOS	12
OBJETIVO GENERAL 1: Redes de asistencia básica	20
OBJETIVO GENERAL 3: Participación social	25
OBJETIVO GENERAL 4: Trayectoria educativa	29
OBJETIVO GENERAL 5: Trayectoria laboral	34
REVISIÓN DE LOS OBJETIVOS EDUCATIVOS Y LABORALES	37
BENEFICIOS ECONÓMICOS	42
CONSIDERACIONES FINALES	43

INTRODUCCIÓN Y NOTA METODOLÓGICA

La Dirección Nacional de Evaluación de Monitoreo del Ministerio de Desarrollo Social (DINEM-MIDES), el equipo técnico central de Jóvenes en Red (JER) y la División de Informática del MIDES, han diseñado un formulario de seguimiento del programa basado en el uso del Software de Monitoreo, Administración y Resolución de Trámites (SMART). El uso de esta plataforma permite visualizar la trayectoria de cada joven en el programa y monitorear las metas trabajadas por los técnicos a través del registro y seguimiento de acciones, coordinaciones y actividades efectuadas con cada uno de los beneficiarios.

El monitoreo se basa siguiendo los objetivos generales y específicos que el programa priorizó en su marco lógico: 1) redes para la asistencia básica, 2) redes para el fortalecimiento personal, 3) redes para la integración y participación social, 4) trayectoria educativa y 5) trayectoria laboral. También, como se realizó en la instancia anterior, se presentarán los datos de acceso a beneficios económicos por la importancia que tienen en la consecución de los objetivos propuestos.

En esta instancia se presenta un informe de Bajas y Egresos del programa, donde se muestran los principales resultados obtenidos para el total del período, en referencia a los objetivos generales y específicos recientemente mencionados.

DATOS GENERALES SOBRE BAJAS Y EGRESOS

El programa Jóvenes en Red comenzó a operar entre fines del año 2012 y principios del 2013, por lo que cuenta con una trayectoria de casi dos años. En lo que va del período, participaron 3551 jóvenes, de los cuales: 1987 continúan siendo beneficiarios, 820 fueron dados de baja y 744 son egresos.

Si se analiza la cantidad de participantes de acuerdo a su estado y al año de ingreso, se puede observar que durante el 2014 se registró un número importante de nuevos beneficiarios (1152), a la vez que egresaron también una gran cantidad de jóvenes tras haber cumplido con el plazo máximo de participación establecido por el programa (18 meses)¹.

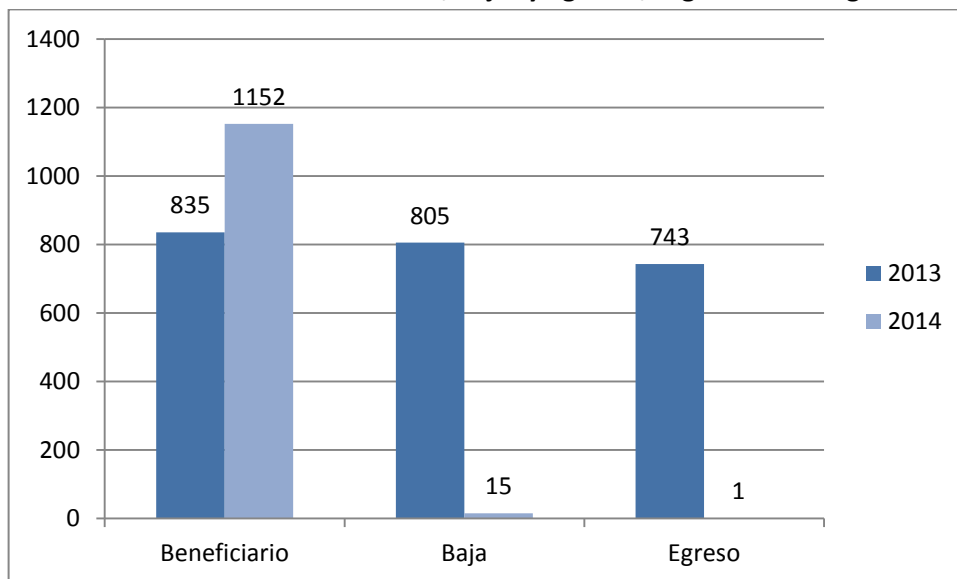
Por otro lado, también corresponde aclarar que dentro de los participantes que ingresaron en 2014, se registraron 15 bajas y un egreso, las cuales seguramente se deban a casos excepcionales.

Tabla 1: Beneficiarios, bajas y egresos a Octubre 2014.

	Frecuencia	Porcentaje
Beneficiarios	1987	56
Bajas	820	23,1
Egresos	744	21
Total	3551	100

Fuente: DINEM-MIDES en base a datos del SMART.

Gráfico 1: Cantidad de beneficiarios, bajas y egresos, según año de ingreso a Octubre 2014.



Fuente: DINEM-MIDES en base a datos del SMART.

¹ Se puede solicitar una prórroga de seis meses, por lo que el tiempo máximo de intervención es de 24 meses.

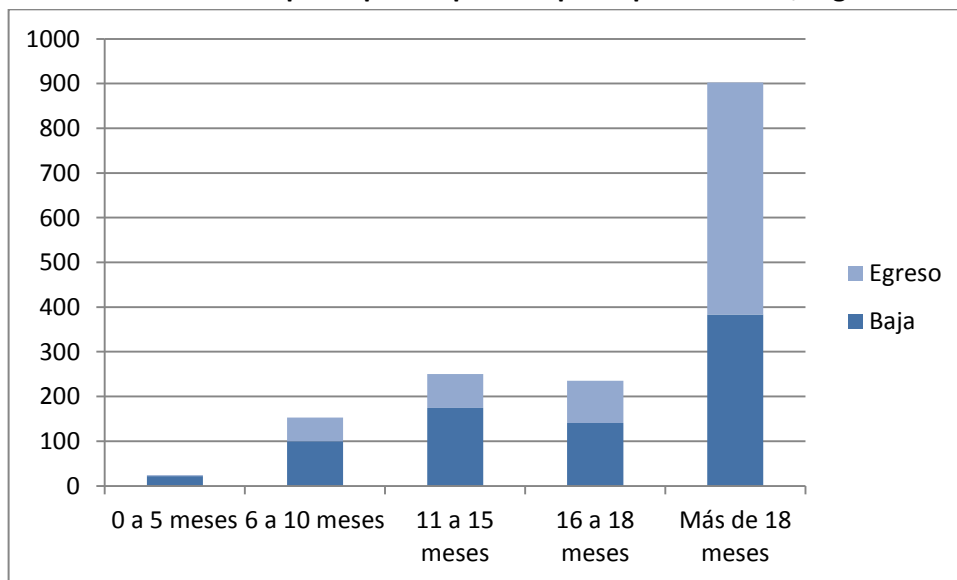
Respecto al tiempo de permanencia en el programa se obtuvo que el número de egresos es proporcional al tiempo de permanencia. Es decir, a mayor tiempo de permanencia en el programa, más cantidad de egresos. Por otro lado, en lo que concierne a las bajas, se puede apreciar que estas no necesariamente se explican por un reducido tiempo de permanencia en el programa; por el contrario, las bajas que se registran tienen mayoritariamente una permanencia superior a los 18 meses. Finalmente, señalar que dentro de los beneficiarios, existen 424 jóvenes que se encuentran próximos al egreso, dado que hace más de 18 meses se encuentran participando del programa.

Tabla 2: Cantidad de participantes por tiempo de permanencia, según estado.

	Beneficiario	Baja	Egreso	Total
0 a 5 meses	683	22	2	707
6 a 10 meses	529	100	53	682
11 a 15 meses	155	174	76	405
16 a 18 meses	196	141	94	431
Más de 18 meses	424	383	519	1326
Total	2544	820	744	3551

Fuente: DINEM-MIDES en base a datos del SMART.

Gráfico 2: Cantidad de participantes por tiempo de permanencia, según estado.



Fuente: DINEM-MIDES en base a datos del SMART.

En relación al punto anterior, es importante recalcar que la participación de las bajas disminuye a medida que avanza el programa; no obstante, son personas que podrían haber sido dadas de baja con anterioridad, puesto que no tuvieron ningún tipo de registros de actividad a lo largo de los seguimientos. Por ejemplo, si se tiene como referencia el cuarto seguimiento, se observa que un 47% de las bajas no tuvieron ningún registro. Este porcentaje es similar al alcanzado en el tercero, donde a un 43% de las bajas tampoco presenta seguimiento.

Tabla 3: Seguimientos según estado.

	Baja		Egreso
	No	Si	
1er. Seguimiento - Agosto 2013	No	58	30
	Si	756	713
2do. Seguimiento - Diciembre 2013	No	227	72
	Si	587	672
3er. Seguimiento - Abril 2014	No	349	103
	Si	468	641
4to. Seguimiento - Agosto 2014	No	388	160
	Si	432	584
Total		820	744

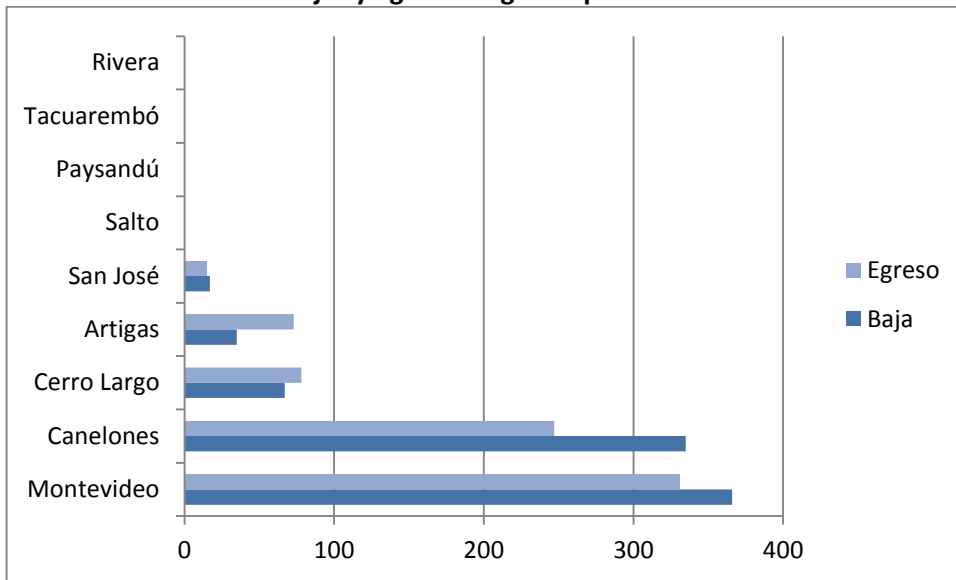
Fuente: DINEM-MIDES en base a datos del SMART.

DATOS SEGÚN DEPARTAMENTO Y ZONA METROPOLITANA

En el siguiente apartado, en primer lugar, se expondrán datos referidos al desempeño de los equipos territoriales por departamento de forma de comparar las tasas de bajas y egresos que se registran para cada uno de ellos. En segundo lugar, se presentará idéntica información pero en referencia a cada uno de los equipos territoriales que se encuentran operando actualmente.

El primer gráfico muestra que los departamentos de Rivera, Tacuarembó, Paysandú y Salto no cuentan con bajas ni egresos debido a su reciente inclusión en el programa. Por otra parte, si se analiza comparativamente el número de bajas y egresos por departamento, se obtiene que Artigas es el único departamento en el cual los egresos superan considerablemente a las bajas, y que Canelones es el departamento en el cual las bajas superan ampliamente a los egresos.

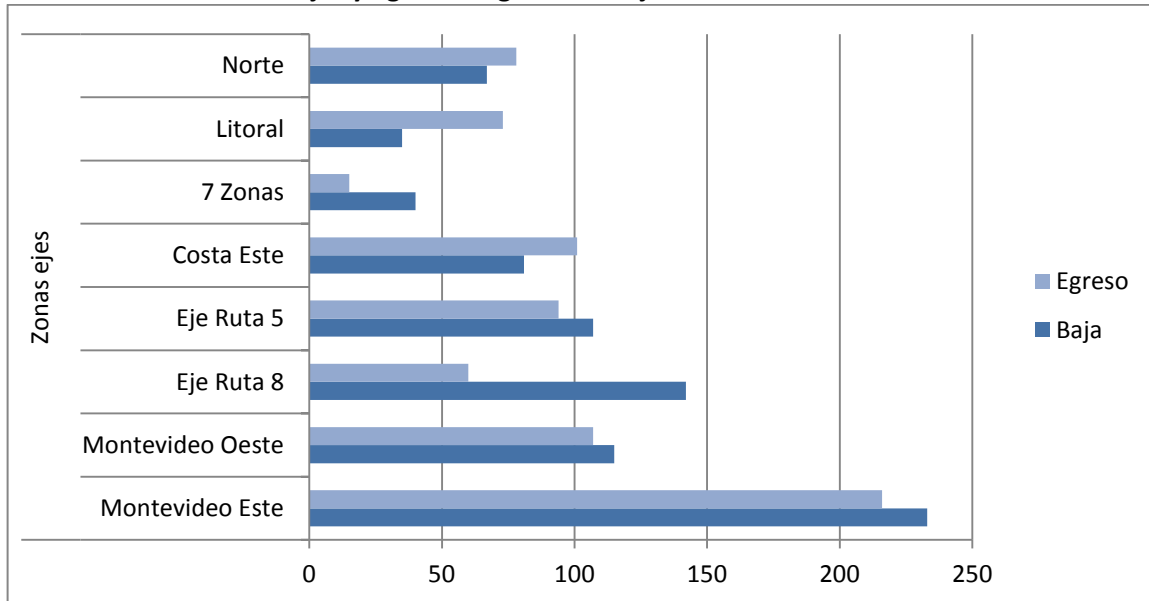
Gráfico 3: Cantidad de bajas y egresos según departamento.



Fuente: DINEM-MIDES en base a datos del SMART.

Por otra parte, el gráfico 4 señala el número de bajas y egresos de acuerdo a la zona que se trate. En este sentido, el litoral, la costa este y el norte, son las zonas que presentan mayor proporción de egresos en relación a las bajas. Los casos contrarios, son el eje de la ruta 8 y 7 zonas, que registran un número de bajas superior al de egresos.

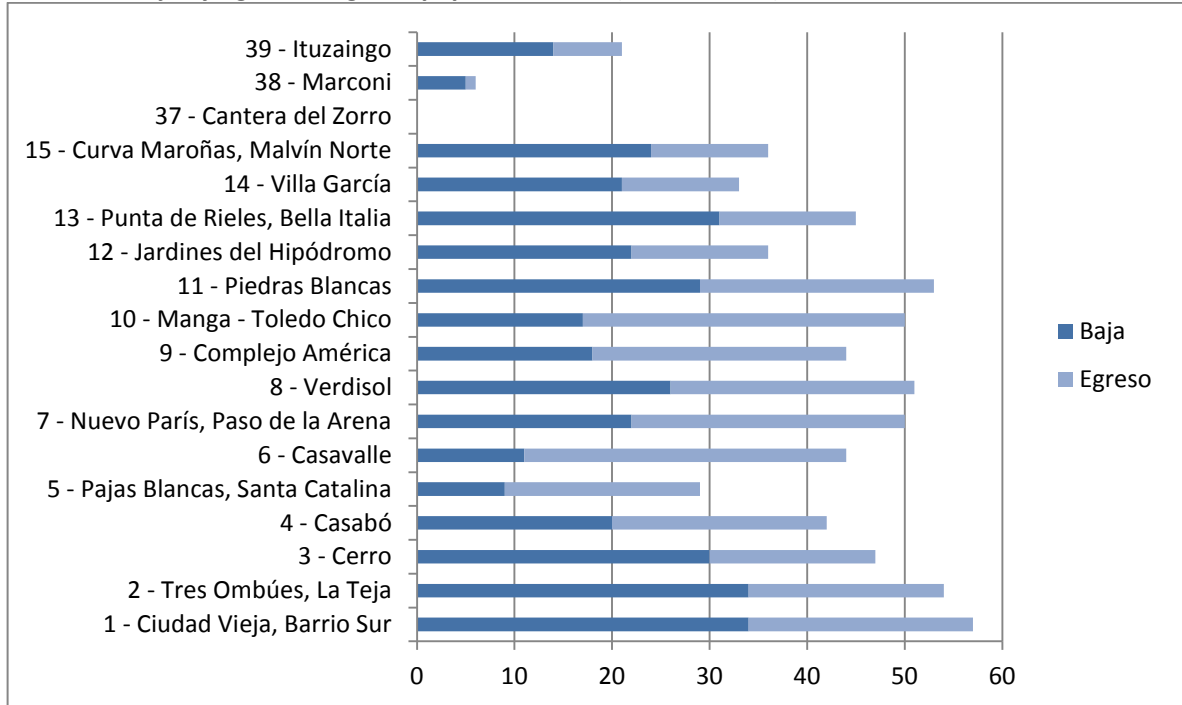
Gráfico 4: Cantidad de bajas y egresos según zonas ejes.



Fuente: DINEM-MIDES en base a datos del SMART.

Si se observan los datos obtenidos para cada uno de los equipos en Montevideo, se puede concluir que el equipo de Punta de Rieles-Bella Italia es el que registra la peor relación entre bajas y egresos, seguido por Tres Ombúes, Cerro, Curva de Maroñas-Malvín Norte y Ciudad Vieja-Barrio Sur. Por el contrario, el equipo que presenta la mejor relación entre bajas y egresos es el de Casavalle y en segundo lugar, el de Manga-Toledo Chico. Se debe destacar que los equipos correspondientes a 7 zonas, tanto Cantera del Zorro, Itzaingó y Marconi, no presentan un número significativo de bajas y egresos, dado que comenzaron a operar en el último cuatrimestre del año pasado.

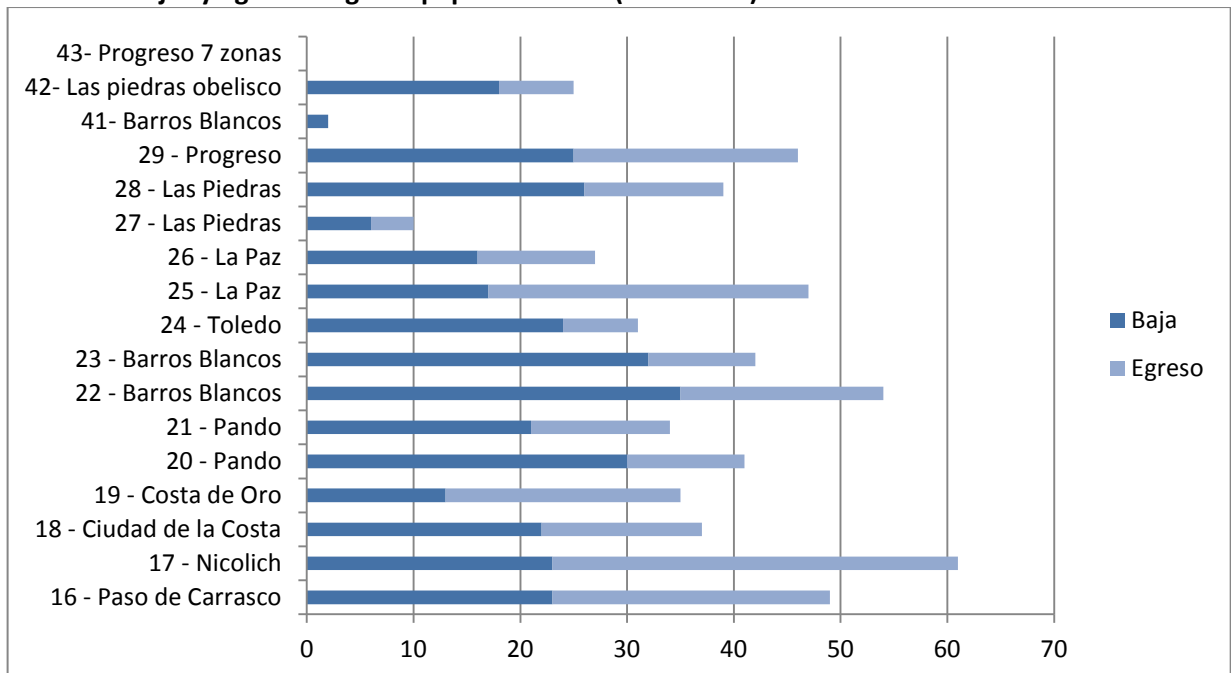
Gráfico 5: Bajas y egresos según equipo territorial (Montevideo).



Fuente: DINEM-MIDES en base a datos del SMART.

En lo que respecta a Canelones, el equipo que presenta más bajas que egresos es el 23-Barros Blancos, seguido por 20-Pando, Toledo y 22-Barros Blancos. Por otro lado, los únicos dos equipos que se destacan por el número de egresos en comparación con el de bajas, son el de Nicolich y 25-La Paz.

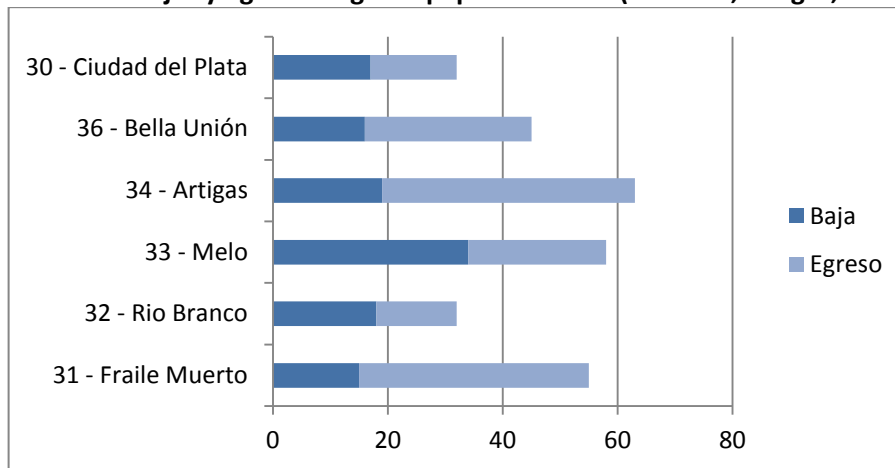
Gráfico 6: Bajas y egresos según equipo territorial (Canelones).



Fuente: DINEM-MIDES en base a datos del SMART.

Finalmente, en la siguiente gráfica, se agruparon los demás departamentos que participan del programa. En Ciudad del Plata, por ejemplo, el número de bajas y egresos no presenta diferencias. Por otro lado, de los dos equipos que operan en el departamento de Artigas, Bella Unión es el que presenta una relación sensiblemente mejor en comparación con la ciudad de Artigas. En lo que respecta a Cerro Largo, Fraile Muerto es el equipo que registra menor número de bajas, mientras que el equipo de Melo es el que presenta la peor relación.

Gráfico 7: Bajas y egresos según equipo territorial (San José, Artigas, Cerro Largo).



Fuente: DINEM-MIDES en base a datos del SMART.

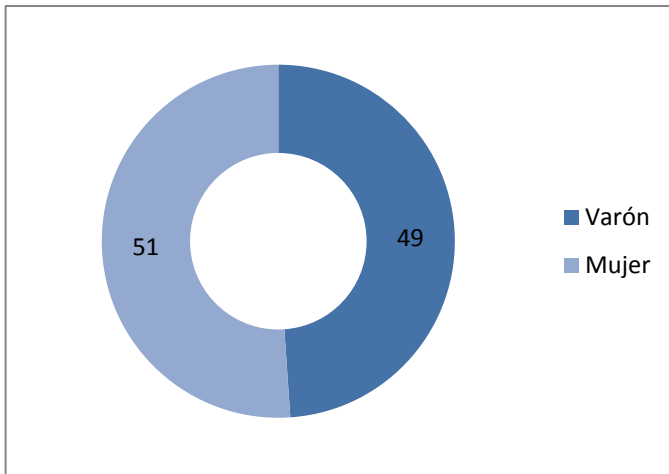
En resumen, si se analizan conjuntamente todos los equipos, se puede afirmar que aquellos que presentan un mejor rendimiento -en cuanto a la cantidad de bajas y egresos- son los equipos de Artigas, Fraile Muerto y Casavalle. Por el contrario, los que registran un mayor número de bajas en relación a los egresos, son los equipos de Barros Blancos (23), Pando (20), Punta de Rieles y Toledo.

PERFIL DE LAS BAJAS Y LOS EGRESOS

En el siguiente apartado se realizará un análisis de las bajas y los egresos, teniendo en cuenta la información relevada en base al Formulario de Inicio aplicado a cada uno de los participantes.

En primer lugar, en lo que refiere a la distribución por sexo de los participantes, considerando únicamente las bajas y los egresos, se obtuvo que un 51% son mujeres y un 49% varones; dato que no difiere del perfil general de beneficiarios del programa.

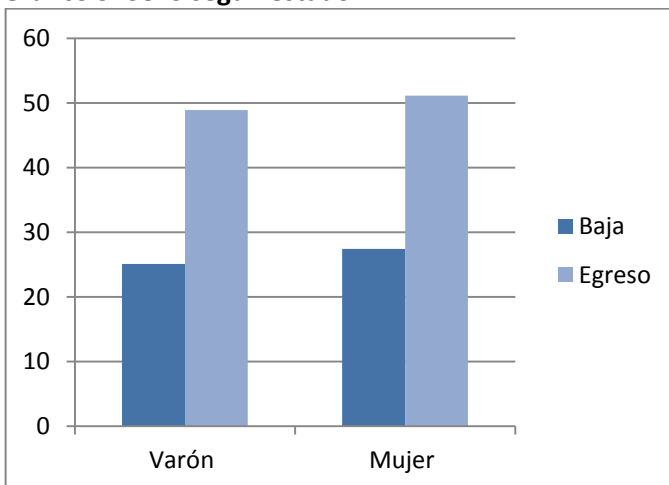
Gráfico 8: Sexo de las bajas y egresos.



Fuente: DINEM-MIDES en base a datos del SMART.

Específicamente, si se observa la distribución por sexo de los participantes según sean bajas o egresos, no se evidencian diferencias sustantivas. En las mujeres el porcentaje de egreso alcanza el 49,9 % y en los varones apenas supera el 50,1%. Por otra parte, en lo que respecta a las bajas, un 52,2% son mujeres y un 47,8 % varones.

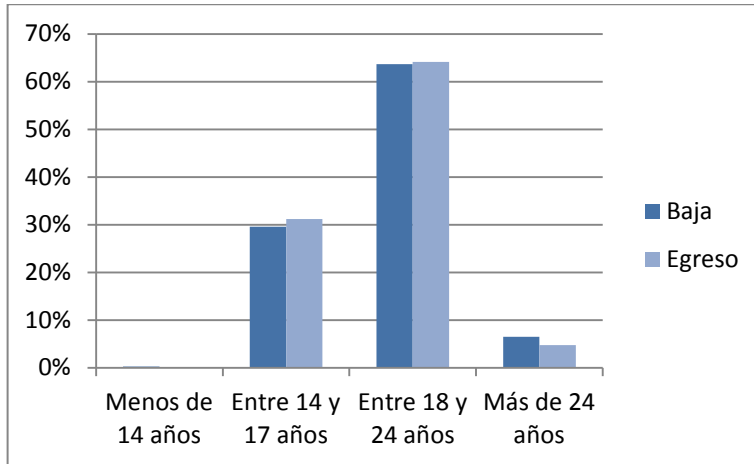
Gráfico 9: Sexo según estado.



Fuente: DINEM-MIDES en base a datos del SMART.

Ahora bien, en lo que respecta a la distribución de las bajas y egresos en función de la edad de los participantes, tampoco se identifican diferencias significativas, aunque en los mayores de 24 años se puede observar que las bajas son levemente superiores a los egresos. Lo mismo sucede, pero esta vez en la cantidad de egresos por sobre las bajas, en el tramo definido entre los 14 y 17 años de edad, donde los egresos superan sensiblemente a las bajas.

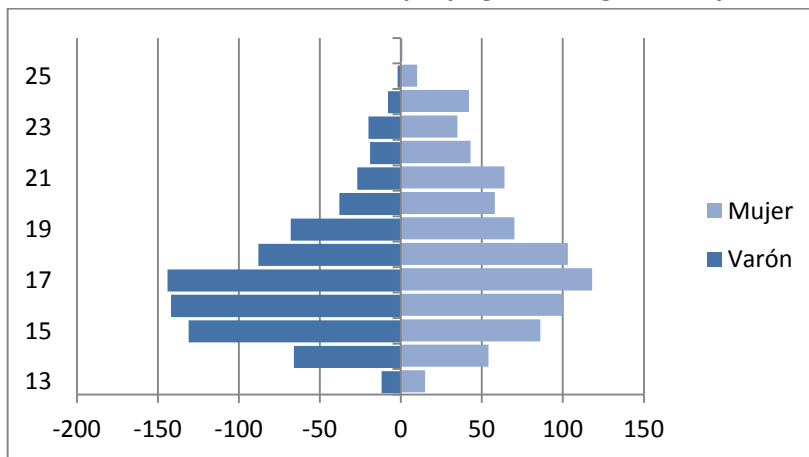
Gráfico 10: Distribución de participantes por tramos de edad, según estado.



Fuente: DINEM-MIDES en base a datos del SMART.

En este sentido, si se tienen en cuenta los datos por sexo y edad, se puede concluir que las bajas y los egresos presentan similar perfil al obtenido para el total de los jóvenes que forman parte del programa. Esto es, se registra una mayor concentración de varones que tienen entre 15 y 17 años, pero a partir de los 18 años dicha tendencia se revierte, pasando las mujeres a ser mayoría dentro del total de la población considerada.

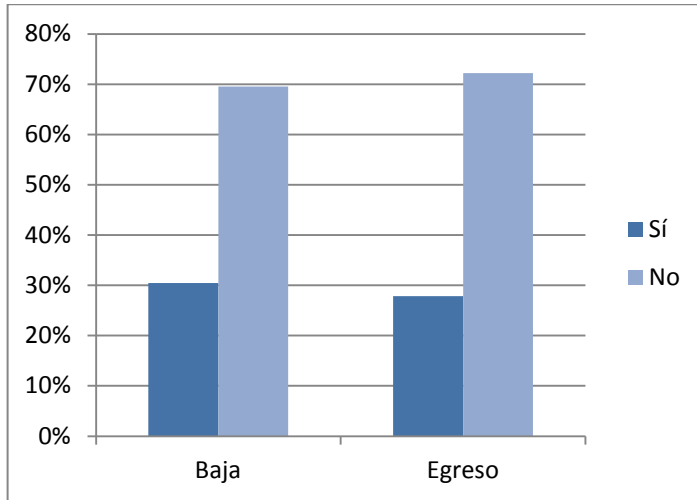
Gráfico 11: Distribución de las bajas y egresos, según sexo y edad.



Fuente: DINEM-MIDES en base a datos del SMART.

Si se realiza el análisis según la tenencia de hijos, no se evidencian diferencias significativas entre las bajas y los egresos. Es más, si se compara este dato con el porcentaje de participantes (del total de beneficiarios del programa) que declararon tener al menos un hijo, se observa igual tendencia, dado que un 27%-30% de los jóvenes que son beneficiarios de Jóvenes en Red es padre o madre.

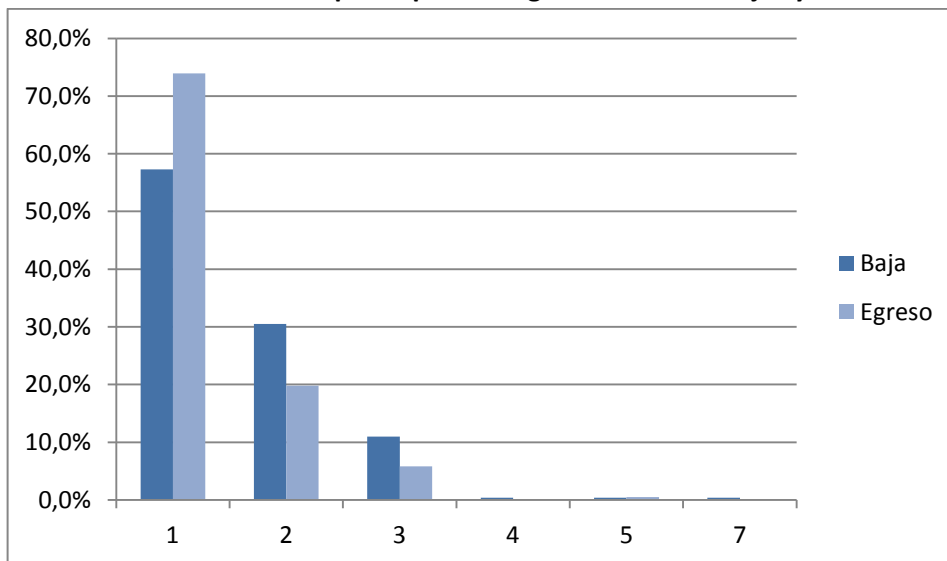
Gráfico 12: Distribución de participantes según tenencia de hijos y estado.



Fuente: DINEM-MIDES en base a datos del SMART.

Si bien no existen diferencias entre la proporción de bajas y egresos de acuerdo a la tenencia de hijos, sí se identificó que el número de hijos es una variable que se encuentra estrechamente relacionada con las bajas del programa. Es decir, mientras que los egresos tienen en su mayoría un solo hijo, las bajas tienen en mayor proporción 2, 3 y hasta 4, 5 y 7 hijos.

Gráfico 13: Distribución de participantes según cantidad de hijos y estado.



Fuente: DINEM-MIDES en base a datos del SMART.

Por otra parte, en cuanto a la situación conyugal, tal como se puede observar en la siguiente tabla, no existen prácticamente diferencias entre el número de bajas y egresos.

Tabla 4: Situación conyugal según estado.

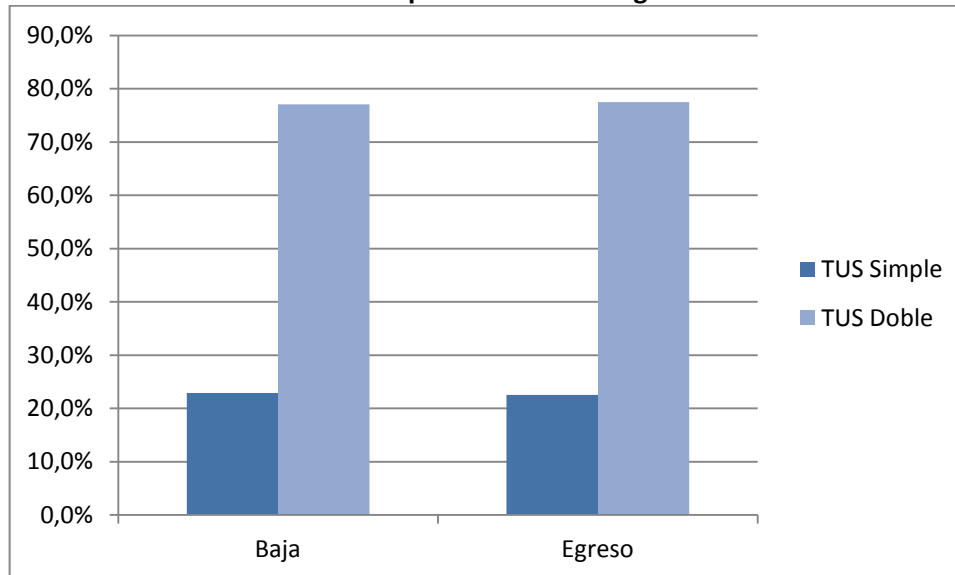
	Baja	Egreso	Total
Casado	0,9%	1,3%	1,1%
Unión libre	19,5%	20,7%	20,1%
Divorciado	0,1%	0,0%	0,1%
Separado	1,7%	1,7%	1,7%
Viudo	0,0%	0,0%	0,0%
Soltero	77,7%	76,2%	77,0%
Ns/Nc	0,1%	0,0%	0,1%
Total	100,0%	100,0%	100,0%

Fuente: DINEM-MIDES en base a datos del SMART.

En relación al nivel de vulnerabilidad, tal como se puede ver en el gráfico que se presenta a continuación (gráfico 14), tanto las bajas como los egresos no presentan diferencias sustantivas en lo que hace al cobro de TUS doble o TUS simple.

En este sentido, se debe mencionar –a modo de aclaración- que el cálculo del Índice de Carencias Críticas (ICC) es la principal herramienta de focalización de los planes y programas sociales del Estado uruguayo, dentro de las cuales, se encuentra la Tarjeta Uruguay Social (TUS).

Gráfico 14: Beneficiarios TUS Simple o TUS Doble según estado.

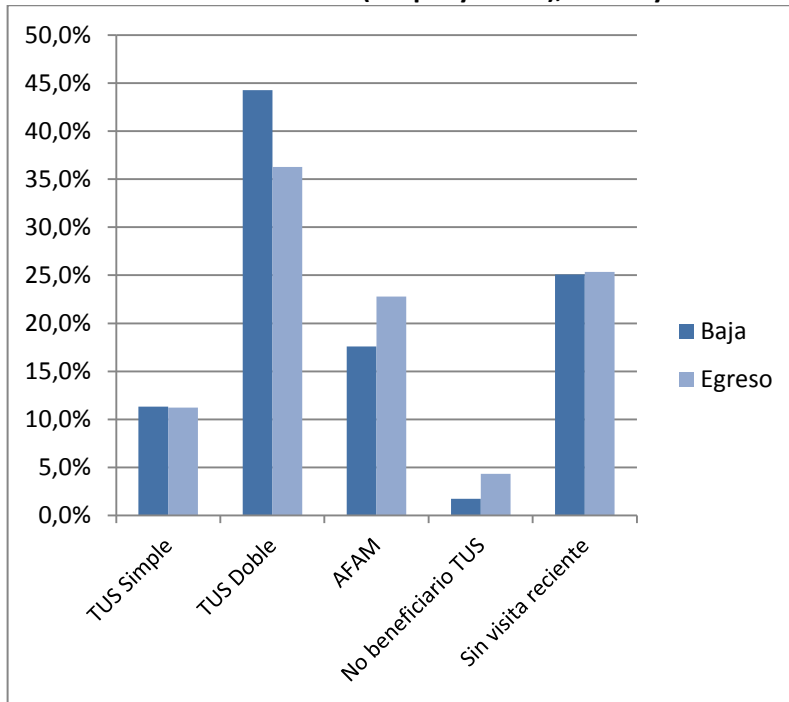


Fuente: DINEM-MIDES en base a datos del SMART.

Sin embargo, hay que tener en cuenta que no todas las personas que cuentan actualmente con TUS han sido visitadas recientemente, por lo que su situación actual puede presentar variantes. Es importante, por tanto, tener en cuenta que los datos sobre la Tarjeta Uruguay Social nos dicen lo que efectivamente el joven está cobrando, lo que refleja de alguna manera una situación pasada, pero no lo que debería estar cobrando actualmente. Es por ello que se realizó -en base al ICC reciente- la estimación de qué tipo de tarjeta deberían tener los beneficiarios de JER, generando así, una nueva estimación de la vulnerabilidad del hogar, lo cual nos muestra cierta variación respecto a los datos presentados anteriormente.

Con esta nueva estimación, si se observa cómo se comportan las bajas y los egresos según el nivel de tarjeta que les correspondería, se obtienen las siguientes consideraciones. En primer lugar, si bien entre los jóvenes que son beneficiarios de TUS simple no existen diferencias sustantivas entre bajas y egresos, sí se observa una diferencia significativa entre aquellos que reciben TUS doble (desciende del 77% al 44,3% en las bajas y al 36,3% en los egresos). Es decir, las bajas tienden a ser beneficiarios de TUS doble en mayor proporción que los egresos. En segundo lugar, en lo que respecta al cobro de AFAM, por el contrario, los egresos superan considerablemente a las bajas. En tercer lugar, agregar que entre aquellos jóvenes que no les correspondería cobrar TUS, los jóvenes egresan en mayor proporción. Por tanto, tal como se puede observar en el siguiente gráfico, los más vulnerables (beneficiarios de TUS doble) abandonan el programa en mayor proporción que aquellos que egresan; mientras que por el contrario los menos vulnerables (AFAM o no beneficiarios de TUS) son más favorables al egreso.

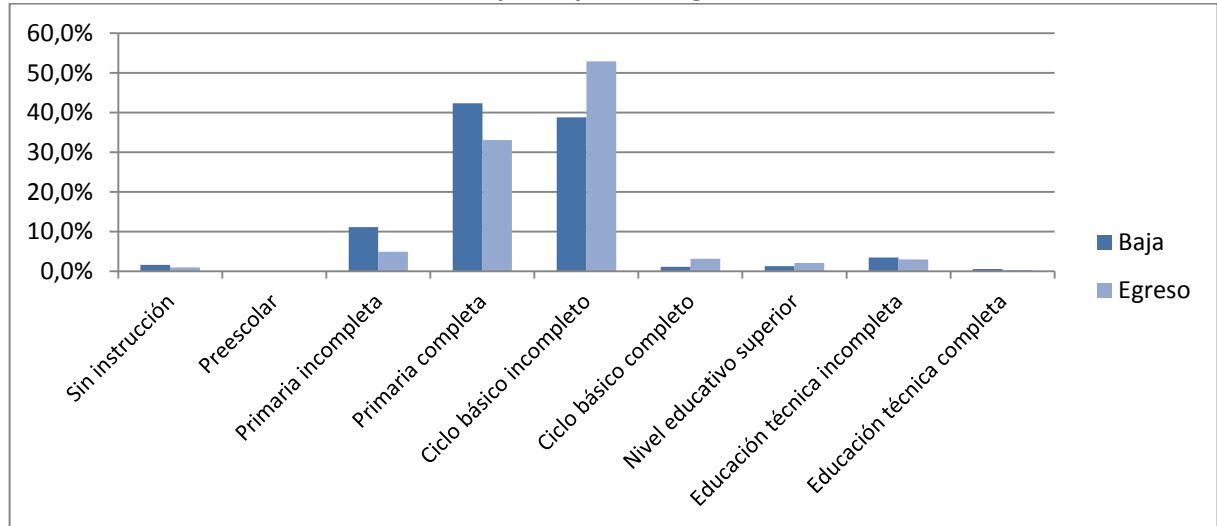
Gráfico 15: Beneficiarios TUS (simple y doble), AFAM y TUS doble, según estado.



Fuente: DINEM-MIDES en base a datos del SMART.

Por otro lado, un dato interesante a incluir en el análisis de los perfiles de bajas y egresos, es el nivel educativo inicial de los participantes, en el entendido que es una variable que condiciona fuertemente las trayectorias futuras de los beneficiarios en el programa. La gráfica que se presenta a continuación permite confirmar dicha tendencia, en tanto los egresos presentan un mayor nivel educativo en relación a las bajas: los egresos tienen en menor proporción primaria completa y en mayor medida Ciclo Básico incompleto.

Gráfico 16: Nivel educativo inicial de los participantes según estado.



Fuente: DINEM-MIDES en base a datos del SMART.

Relacionado con el punto anterior, se analizó la diferencia entre aquellos que tienen conocimiento de lectoescritura, donde se obtuvo una notable diferencia en el comportamiento de las bajas y los egresos: el porcentaje de los que no saben leer y escribir en las bajas es el doble en comparación con los egresos.

Tabla 5: Sabe leer y escribir

	Baja		Egreso	
Sí	771	94,0%	726	97,6%
No	41	5,0%	18	2,4%
Ns/Nc	8	1,0%	0	0,0%
Total	820	100%	744	100%

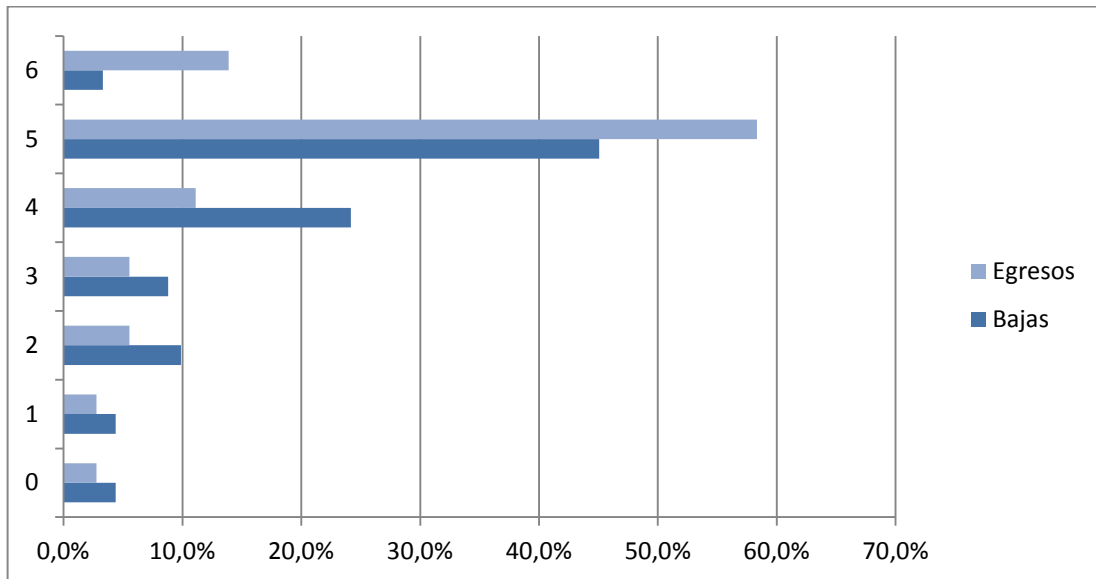
Fuente: DINEM-MIDES en base a datos del SMART.

Una vez identificado que el nivel educativo es una variable que impacta en el comportamiento de las bajas y de los egresos, se intentó hacer foco en ello, de forma de obtener información sustantiva que aporte a la construcción de los perfiles de bajas y de egresos.

En este sentido, se encontró que las bajas, en lo que respecta a la cantidad de años aprobados en Primaria, presentan un claro rezago respecto a los egresos. Es decir, mientras el 72,2% de los egresos llegaron a cursar de cinco a seis años en Primaria, en las bajas este porcentaje se reduce al 48,4%.

Otra lectura posible en base a la misma información obtenida, permite concluir que alrededor de un 20% de los jóvenes que abandonaron el programa apenas llegaron a cursar dos años de Primaria, mientras que en los egresos este número ronda el 10% de los casos.

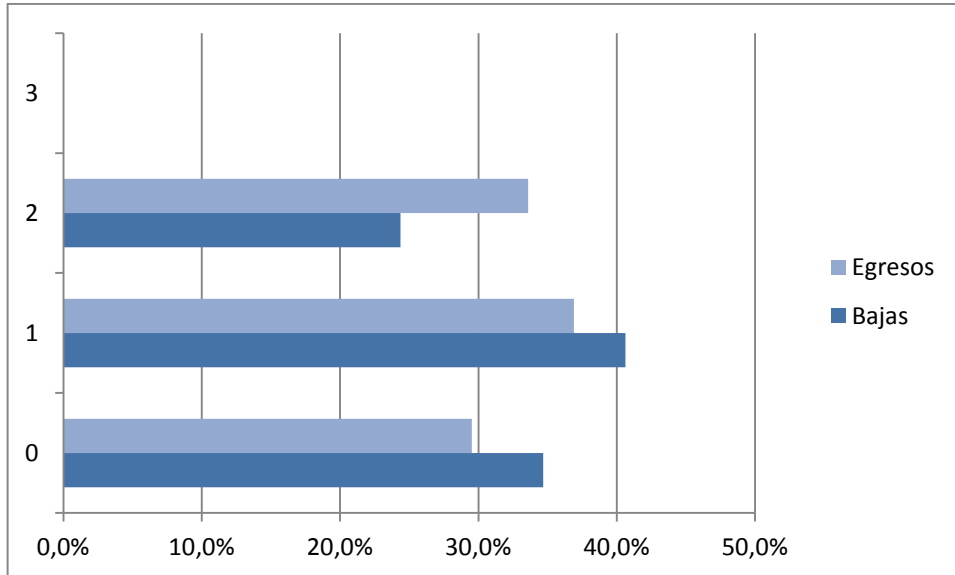
Gráfico 17: Años aprobados en Primaria según estado.



Fuente: DINEM-MIDES en base a datos del SMART.

Lo mismo vale al analizar las trayectorias educativas de las bajas y los egresos en lo que respecta a Ciclo Básico, en donde si bien las diferencias son menos significativas que en el caso de Primaria, también se observa similar tendencia.

Gráfico 18: Años aprobados en Ciclo Básico según estado.



Fuente: DINEM-MIDES en base a datos del SMART.

En este marco y a modo de resumen podrían delimitarse (primariamente) un perfil de bajas y otro de egresos. Por un lado, se puede concluir que las bajas se encuentran –levemente– feminizadas, asociadas a la tenencia de dos o más hijos, presentan menos años de escolarización, un menor desarrollo de competencias básicas en lectoescritura, su nivel de vulnerabilidad se correspondería con TUS doble y están relacionadas fuertemente con variables de orden territorial; el eje de Ruta 8 y 7 zonas son las áreas que concentran una mayor proporción de bajas.

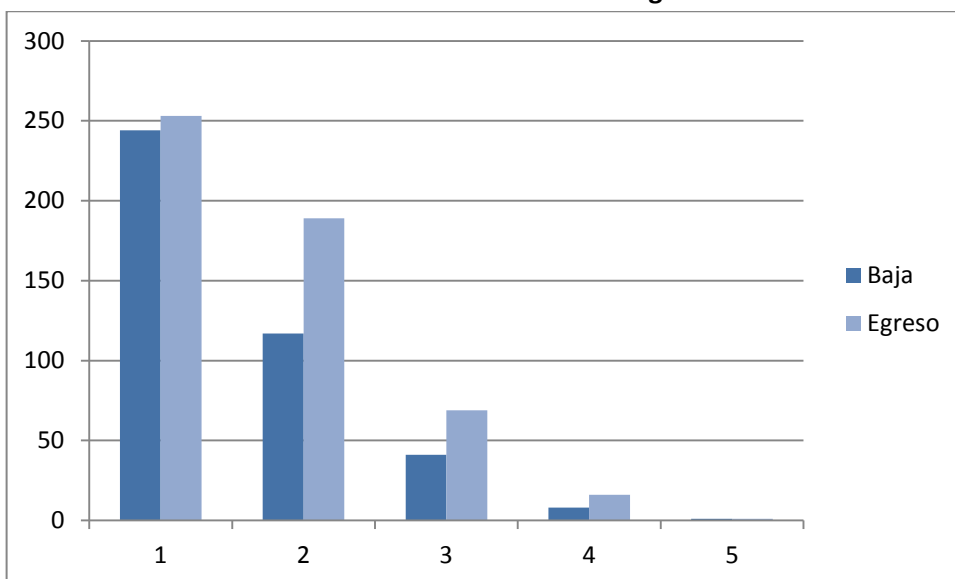
Por otro lado, se observó que los egresos se encuentran sensiblemente masculinizados, relacionados con la no tenencia o tenencia de únicamente un hijo, al cobro de AFAM o no cobro de prestaciones sociales básicas, a un mayor nivel de instrucción educativa y asociados también a ciertas áreas del territorio, fundamentalmente al interior del país (norte y litoral).

OBJETIVO GENERAL 1: Redes de asistencia básica

A continuación se compartirán, en primer lugar, datos sobre el registro de gestiones y coordinaciones para el acceso a los distintos tipos de documentación: cédula de identidad, credencial cívica, carné de salud, carné adolescente y carné de asistencia. En segundo lugar, se hará referencia a las prestaciones –TUS y AFAM- que pueden ser gestionadas por intermedio del programa, y en tercer lugar, se incluirá información respecto a la cantidad de actividades realizadas en materia de prevención y asistencia en salud.

La gráfica siguiente muestra que casi la misma cantidad de bajas que de egresos tramitaron al menos un tipo de documentación. Sin embargo, esta relación se reduce conforme aumenta la cantidad de documentación tramitada, a la vez que se agudizan las diferencias entre los egresos y las bajas. Los egresos tienden a tramitar más de un tipo de documentación que las bajas.

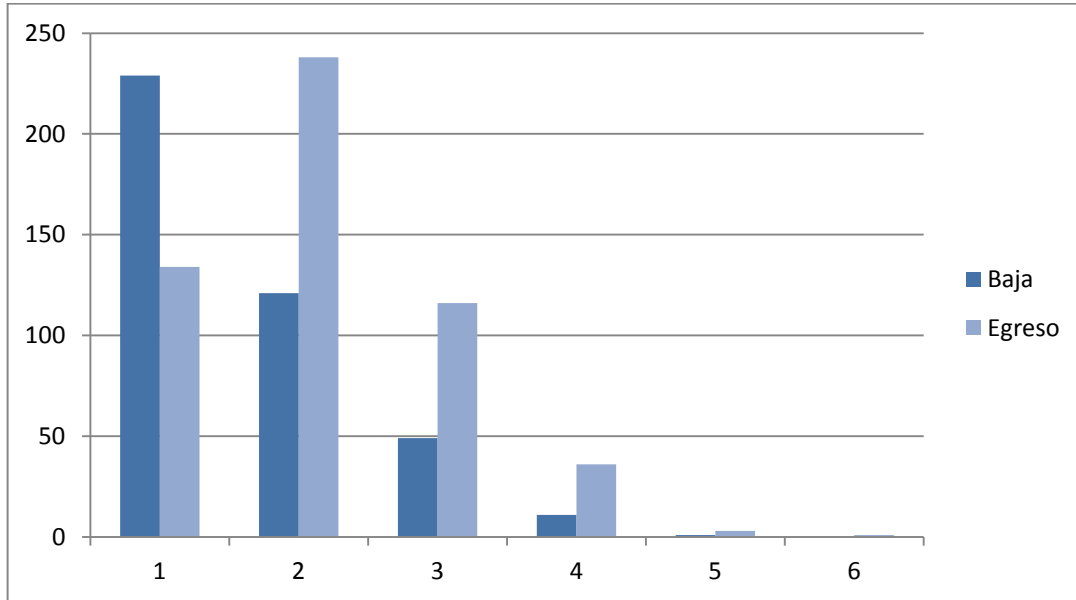
Gráfico 19: Cantidad de documentación tramitada según estado.



Fuente: DINEM-MIDES en base a datos del SMART.

Por otra parte, si se tienen en cuenta únicamente los casos en los que la documentación es “finalizada con éxito”, se obtiene que las bajas son las que más finalizan con éxito la tramitación de al menos un tipo de documentación en comparación con los egresos. Este dato se relaciona con el anterior, donde las bajas se proponían tramitar mayormente un solo tipo de documentación. No obstante, en las siguientes categorías, esta tendencia se revierte significativamente, pasando a ser los egresos los que obtienen con éxito más y diferentes tipos de documentación.

Gráfico 20: Cantidad de documentación finalizada con éxito según estado.

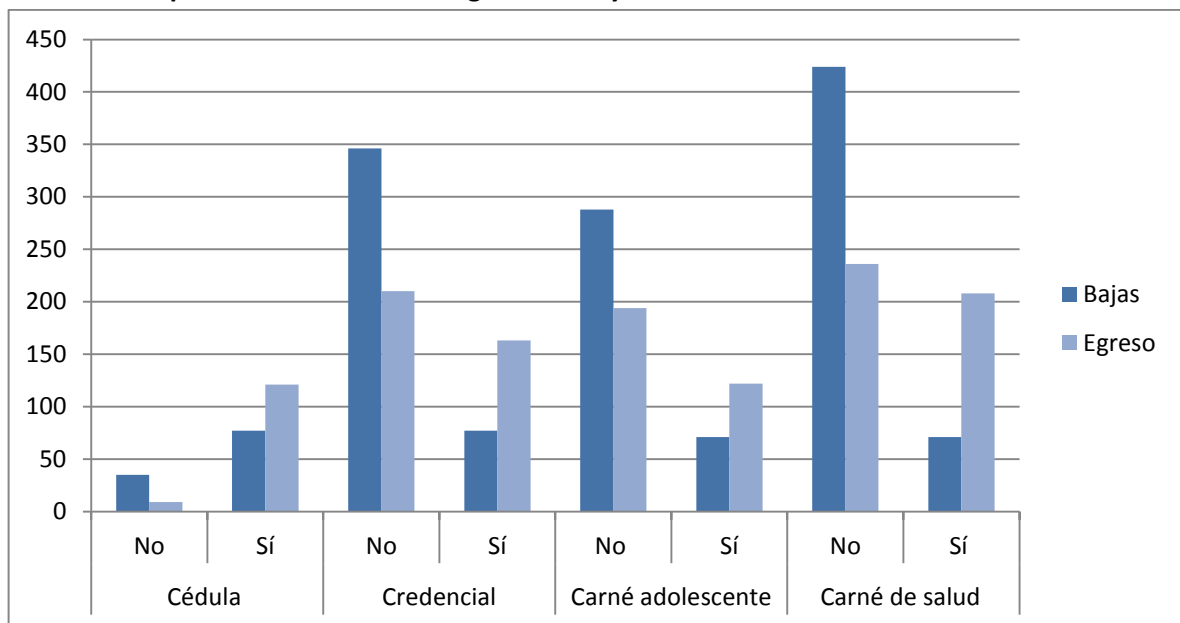


Fuente: DINEM-MIDES en base a datos del SMART.

El siguiente gráfico (gráfico 21) muestra la cantidad de bajas y egresos de acuerdo al tipo de documentación y al estado de la misma. Es necesario aclarar que en este caso el “NO” hace referencia a todas aquellas personas que no contaban con la documentación previo a su paso por el programa (según el Formulario de Inicio), y por tanto, deberían haberla tramitado. Un dato que llama la atención es que la cantidad de respuestas negativas para los distintos tipos de documentación –salvo en el caso de la cédula de identidad– es mayor en relación al número de las afirmativas. Es decir, el número de aquellos que deberían haber tramitado algún tipo de documentación pero no lo hicieron, es mayor que los que sí la gestionaron.

Para todos los tipos de documentación, se observa claramente que las bajas (en su mayoría) gestionaron bastante menos documentación que los egresos, fundamentalmente en el caso del carné de salud. Para los egresos el número de tramitaciones es bastante similar para todos los tipos de documentación, salvo en el caso del carné adolescente y la cédula de identidad que es algo inferior.

Gráfico 21: Tipo de documentación según estado y resultado.



Fuente: DINEM-MIDES en base a datos del SMART.

Por otro lado, en lo que respecta a las prestaciones sociales (AFAM y TUS), se obtuvo que un total de 168 personas gestionaron al menos una prestación social, mientras que únicamente 24 jóvenes tramitaron ambas. En este caso, los egresos tramitaron en mayor proporción una prestación y las bajas superaron a los egresos en el trámite de dos prestaciones.

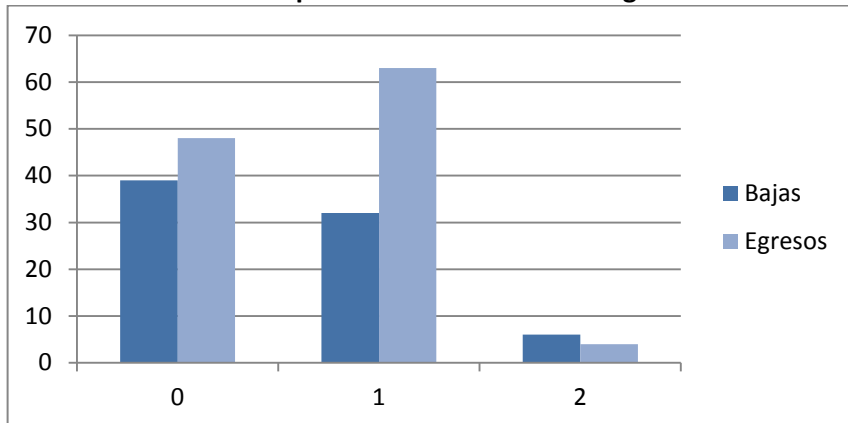
Tabla 6: Cantidad de prestaciones tramitadas según estado.

	Baja	Egreso	Total
1	64	104	168
2	13	11	24

Fuente: DINEM-MIDES en base a datos del SMART.

Ahora bien, si se observa la cantidad de prestaciones que fueron tramitadas con éxito, se observa que las bajas tramitan ambas prestaciones comparativamente mejor que los egresos, aunque los egresos superan ampliamente a las bajas cuando se trata de la gestión de un único tipo de prestación.

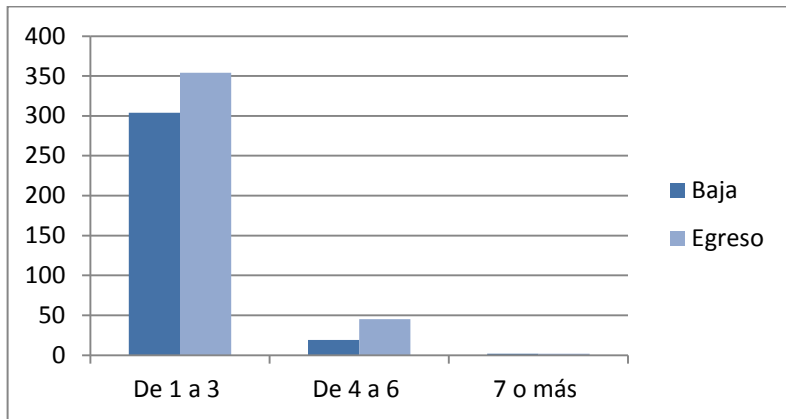
Gráfico 22: Cantidad de prestaciones tramitadas según estado.



Fuente: DINEM-MIDES en base a datos del SMART.

Por último, en lo que respecta a la prevención y asistencia en salud, el gráfico 22 muestra la cantidad de acciones realizadas según se trate de bajas y egresos. Vale aclarar que en este punto se está haciendo referencia a la cantidad de atenciones en salud en las siguientes áreas: odontología, oftalmología, salud sexual y reproductiva, salud mental, violencia doméstica, adicciones y otras. Por tanto, los números que se presentan a continuación no reflejan el tipo de asistencia en salud, sino la cantidad de tipos de asistencia en salud que recibieron los jóvenes. Teniendo en cuenta esta aclaración, se puede afirmar que los jóvenes que egresaron del programa participaron más en número y en cantidad de intervenciones que las bajas. No obstante, la mayoría de los beneficiarios reciben hasta tres asistencias en salud, siendo sustantivamente menor aquellos que lo hacen en cuatro o más oportunidades.

Gráfico 23: Cantidad de tipos de asistencia en salud según bajas y egresos.



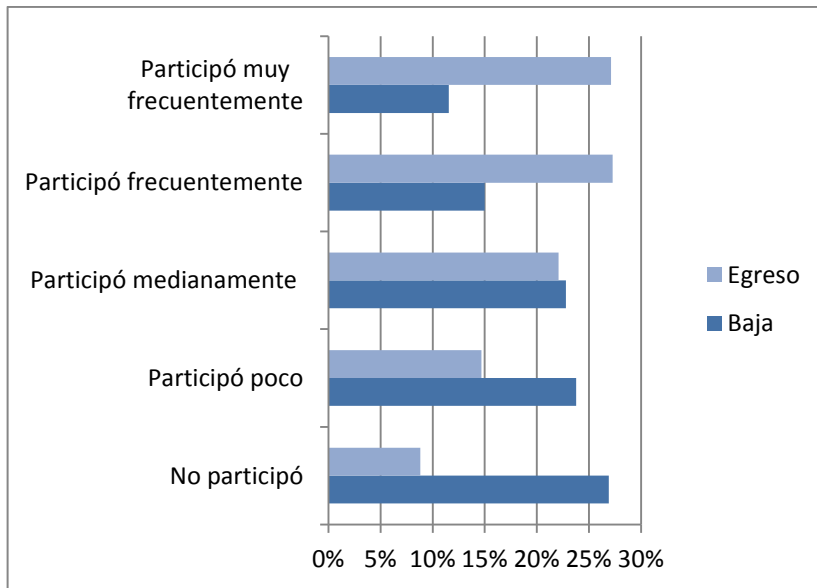
Fuente: DINEM-MIDES en base a datos del SMART.

OBJETIVO GENERAL 3: Participación social

A continuación se exponen datos sobre el objetivo de participación social de los beneficiarios, el cual promueve actividades socioculturales y busca favorecer la integración de los jóvenes con su entorno y la participación social. En este marco, se realizan las siguientes actividades: paseos recreativos, salidas culturales, actividades artísticas, deportivas y temáticas, mejoramiento del espacio comunitario y actividades relacionadas a la alfabetización digital y/o al uso de las TICS.

La gráfica que se presenta a continuación sugiere que dentro de las bajas, la mayoría no participa de las actividades propuestas y los que sí participan, lo hacen poco o medianamente. Es decir, un 24% participa de 1 de cada 4 actividades y un 23% lo hizo en no más de la mitad de las propuestas. Por el contrario, los egresos participan muy frecuentemente o frecuentemente de las actividades, mientras que únicamente un 9% no lo hace.

Gráfico 24: Participación social según estado.



Fuente: DINEM-MIDES en base a datos del SMART.

La tabla siguiente muestra la cantidad de tipos de actividades propuestas de acuerdo al estado del beneficiario. No hace referencia al número de actividades propuestas. En este sentido, puede afirmarse que al 14% de las bajas y al 8% de los egresos se les propuso participar únicamente de un tipo de actividad. También puede concluirse que generalmente se les proponen a los participantes, entre dos y cinco tipos de actividades y que las diferencias entre las bajas y los egresos no es significativa.

Sin embargo, puede notarse que a las bajas se les propusieron entre dos y tres actividades, mientras que a los egresos se les proponen entre cuatro y/o cinco tipos de actividades.

Tabla 7: Cantidad de actividades propuestas según estado.

	Baja	Egreso	Total
1	14%	8%	11%
2	21%	15%	18%
3	22%	16%	19%
4	18%	21%	19%
5	17%	27%	22%
6	6%	10%	8%
7	2%	4%	3%
Total	100%	100%	100%

Fuente: DINEM-MIDES en base a datos del SMART.

En relación con los datos recientemente presentados, la siguiente tabla enseña que un 27% no asistió a ninguna de las actividades propuestas, mientras que dentro de los egresos únicamente un 9% no lo hizo. También se puede concluir que hasta el tercer tipo de actividad, tanto las bajas como los egresos se comportan de manera similar. Es decir, los jóvenes participan con mayor frecuencia de hasta tres tipos de actividad, sin distinciones.

Por otro lado, a medida que aumentan los tipos de actividad, también crece la participación de los egresos y descende la de las bajas. En este sentido, por lo tanto, podría afirmarse que los egresos participan de más tipos de actividades que los jóvenes que desistieron del programa y que ambos presentan similar porcentaje de participación cuando se trata de hasta tres tipos de actividades. Un dato a agregar es que en los seguimientos que se han realizado hasta el momento, los paseos recreativos, las actividades temáticas y las actividades culturales, son las que registran mayor nivel de participación.

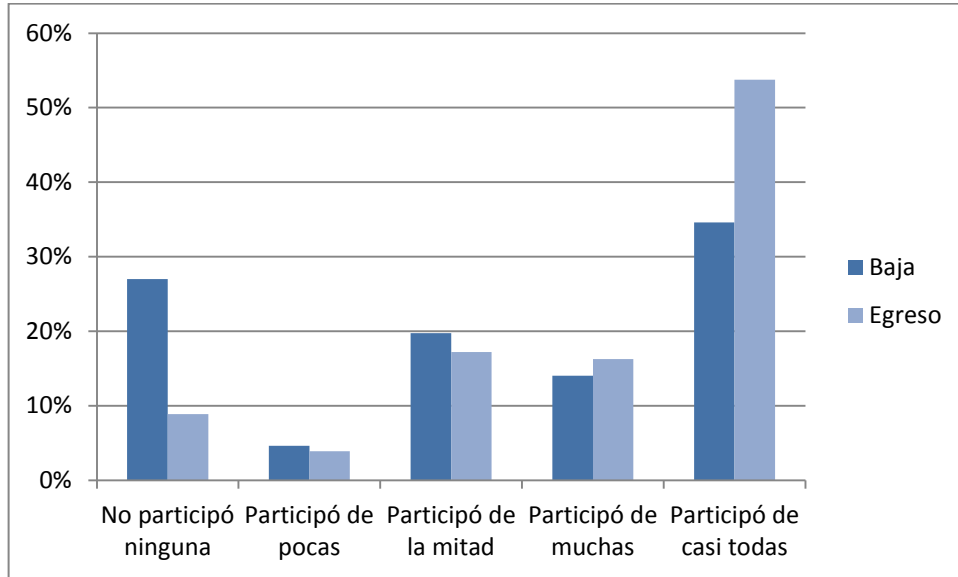
Tabla 8: Tipos de actividades a las que asistió según estado.

	Baja	Egreso
0	27%	9%
1	23%	18%
2	20%	18%
3	13%	17%
4	10%	17%
5	6%	15%
6	2%	5%
7	0%	2%
Total	100%	100%

Fuente: DINEM-MIDES en base a datos del SMART.

De forma de complementar la información presentada, el siguiente gráfico muestra el nivel de participación de los jóvenes, según sean bajas o egresos. Claramente, los jóvenes que egresaron del programa participaron de casi todas las actividades y las bajas (en mayor proporción) no participaron de ninguna. Excluyendo los extremos, no se evidencian diferencias sustantivas entre los estados de los beneficiarios, en tanto el nivel es relativamente similar en lo que respecta a participar de pocas, de la mitad y de muchas. Incluso, las bajas superan a los egresos en su participación a la mitad de las actividades.

Gráfico 25: Nivel de participación según estado.



Fuente: DINEM-MIDES en base a datos del SMART.

OBJETIVO GENERAL 4: Trayectoria educativa

En este capítulo se realizará un análisis de las inserciones educativas alcanzadas por aquellos jóvenes que pasaron por el programa, según sean bajas o egresos. La siguiente tabla enseña los distintos tipos de inserciones educativas que presentaron, de acuerdo a la información obtenida en el 4to Seguimiento.

La tabla 9 muestra que dentro de las opciones de inserción educativa que se les ofrecen, las bajas tienden a participar de Acreditación Escolar con mayor frecuencia que los egresos, aunque este número es relativamente pequeño (14 bajas y 9 egresos). Es de destacar que esto se relaciona con el hecho de que las bajas son (como se pudo ver anteriormente) menos instruidas que los egresos.

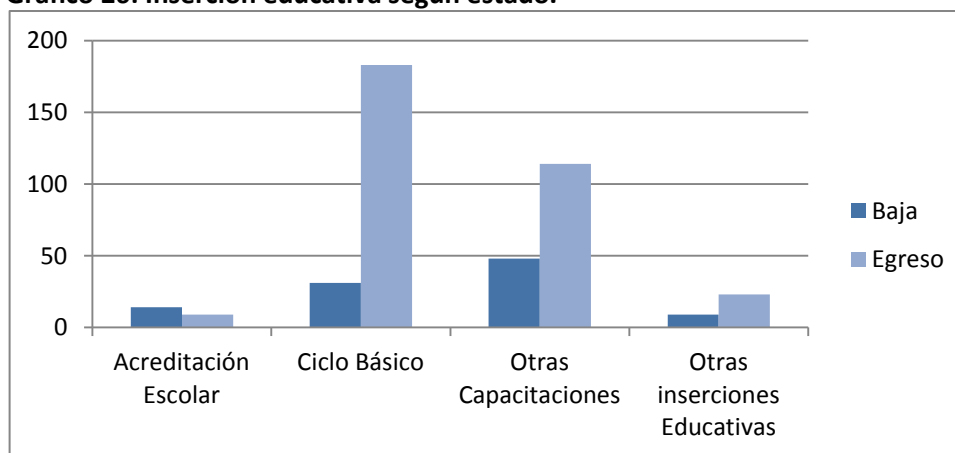
Por otra parte, en las restantes categorías, los jóvenes que egresaron del programa superan notablemente a las bajas (en números absolutos), y es en Ciclo Básico donde se evidencia la diferencia más importante. En dicha categoría, los egresos superan en 26 puntos porcentuales a las bajas. Finalmente, agregar que las bajas suelen participar con mayor frecuencia de “Otras capacitaciones”, mientras que los egresos cursan mayormente Ciclo Básico.

Tabla 9: Inserción educativa según estado.

	Baja		Egreso		Total	
	Frecuencia	Porcentaje	Frecuencia	Porcentaje	Frecuencia	Porcentaje
Acreditación Escolar	14	14%	9	3%	23	5%
Ciclo Básico	31	30%	183	56%	214	50%
Otras Capacitaciones	48	47%	114	35%	162	38%
Otras inserciones Educativas	9	9%	23	7%	32	7%
Total	102	100%	329	100%	431	100%

Fuente: DINEM-MIDES en base a datos del SMART.

Gráfico 26: Inserción educativa según estado.



Fuente: DINEM-MIDES en base a datos del SMART.

Ahora bien, a la lectura de la tabla anterior se le debe sumar el análisis de la tabla 10, la cual presenta los datos sobre la **inserción educativa efectiva** para cada una de las categorías. Vale aclarar que por **inserción efectiva** se entiende el hecho que la persona haya alcanzado un estado “en proceso” o “finalizado con éxito” en alguna de las modalidades de inserción educativa.

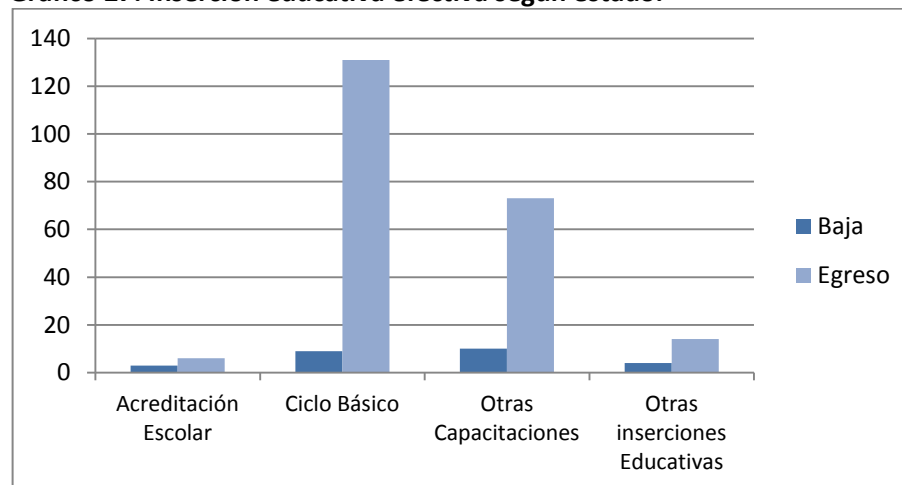
En este sentido, se puede establecer –de forma general- que las inserciones educativas efectivas se reducen notoriamente en comparación con las cifras generales de inserción. La diferencia más significativa se observa en Ciclo Básico, donde únicamente 9 de las 31 bajas logran insertarse efectivamente. Por otra parte, en los egresos el número de inserciones efectivas se reduce en 52 casos. Si se comparan los totales obtenidos en una y otra tabla, se destaca que de los 102 jóvenes que son bajas del programa y realizaron alguna actividad dentro del componente educativo, 26 lograron hacerlo efectivamente (el 25,5%). Por otro lado, en los egresos, de los 329 que se insertaron educativamente, 224 lo hicieron de forma efectiva (68,1%).

Tabla 10: Inserción educativa efectiva según tipo y estado.

	Baja		Egreso		Total	
	Frecuencia	Porcentaje	Frecuencia	Porcentaje	Frecuencia	Porcentaje
Acreditación Escolar	3	12%	6	3%	9	4%
Ciclo Básico	9	35%	131	58%	140	56%
Otras Capacitaciones	10	38%	73	33%	83	33%
Otras inserciones Educativas	4	15%	14	6%	18	7%
Total	26	100%	224	100%	250	100%

Fuente: DINEM-MIDES en base a datos del SMART.

Gráfico 27: Inserción educativa efectiva según estado.



Fuente: DINEM-MIDES en base a datos del SMART.

A continuación se realizará un análisis pormenorizado de las distintas modalidades de inserción educativa, comenzando por las categorías de Ciclo Básico.

En primer lugar se destaca que tanto las bajas como los egresos participan en mayor proporción de los cursos FPB: un 25,8% y un 45,4%, respectivamente. Sin embargo, también se debe aclarar que las bajas se insertan en idéntica proporción (25,8%) en el programa Aulas Comunitarias; opción que es elegida por un 6% de los egresos. En segundo lugar, señalar que un 22,6% de las bajas y un 18,6% de los egresos optan por cursar Ciclo Básico en su modalidad común. En tercer lugar, otro dato a subrayar es que un 14,2% de los egresos y un 12,9% de las bajas cursan Ciclo Básico en Escuelas Técnicas (UTU). Finalmente, destacar que no se registraron bajas que hayan cursado Ciclo Básico en modalidad especial, mientras que un 5,5% de los egresos participó en dicha categoría.

Se debe aclarar que se trabajó teniendo como referencia los porcentajes y no los números absolutos, puesto que la cantidad de bajas (31) es considerablemente menor que los egresos (183).

Tabla 11: Subtipo de Ciclo básico en 4to Seguimiento según estado.

	Baja		Egreso		Total	
Liceo Común	7	22,6%	34	18,6%	41	19,2%
Liceo CBU PEE	0	0,0%	10	5,5%	10	4,7%
UTU	4	12,9%	26	14,2%	30	14,0%
FBP	8	25,8%	83	45,4%	91	42,5%
Aulas Comunitarias	8	25,8%	11	6,0%	19	8,9%
Áreas Pedagógicas	2	6,5%	3	1,6%	5	2,3%
Rumbo	2	6,5%	16	8,7%	18	8,4%
Total	31	100%	183	100%	214	100,0%

Fuente: DINEM-MIDES en base a datos del SMART.

En la siguiente tabla se verá la inserción de los participantes en “Otras capacitaciones”: Cursos básicos de UTU, INAU, DSEA, MEC, CECAP, Acreditación de saberes y otros tipos de capacitaciones.

Comparativamente, no se evidencian diferencias sustantivas entre las bajas y los egresos. Tantos los unos como los otros se insertan en similares proporciones, en primer lugar, en Cursos básicos de UTU, y en segundo lugar, en otros tipos de capacitaciones. Por otra parte, mencionar que en los cursos de INAU, DSEA, MEC y Acreditación de saberes se registra una escasa o nula participación tanto de las bajas como de los egresos.

Tabla 12: Subtipo de Otras capacitaciones en 4to Seguimiento según estado.

	Baja		Egreso	
	Frecuencia	Porcentaje	Frecuencia	Porcentaje
Cursos básicos de UTU	23	48%	48	42%
INAU	0	0%	1	0,9%
DESEA	0	0%	1	0,9%
MEC	1	2,1%	1	0,9%
CECAP	6	12,5%	22	19,3%
Acreditación de Saberes	0	0%	0	0%
Otros	18	37,5%	41	36%
Total	48	100,0%	114	100%

Fuente: DINEM-MIDES en base a datos del SMART.

En lo que respecta a Otras inserciones educativas, se observa que únicamente 9 bajas y 23 egresos participan de dichas actividades. Un dato a destacar de la siguiente tabla, es que tanto las bajas como los egresos optan por otros tipos de inserciones educativas y no así de Casa Joven, Centros Juveniles, Centros IMPULSA, PAS-MEC y/o Centros MEC.

Tabla 13: Subtipo de Otras inserciones educativas en 4to Seguimiento, según estado.

	Baja		Egreso	
	Frecuencia	Porcentaje	Frecuencia	Porcentaje
Casa Joven	1	11,1%	0	0%
Centro Juvenil	0	0%	1	4,3%
Impulsa INJU	0	0%	0	0%
PAS MEC	0	0%	2	8,7%
Centros MEC	0	0%	0	0%
Otros	8	89%	20	87,0%
Total	9	100%	23	100%

Fuente: DINEM-MIDES en base a datos del SMART.

Por otra parte, a continuación se muestra una tabla resumen que muestra la trayectoria educativa de los jóvenes, según sean bajas y egresos, analizando si tuvieron algún tipo de inserción educativa a lo largo de todos los seguimientos. En caso que la hayan tenido, se observará si ha sido intermitente, o por el contrario, la mantuvieron a lo largo del período de análisis considerado.

En este sentido, se puede afirmar que las trayectorias educativas de las bajas tienden a ser particularmente inestables, puesto que prácticamente ninguna de las bajas logra mantener la misma inserción. En los egresos la estabilidad es algo más frecuente, pero de todas formas, son los menos los que logran hacerlo (12%). Por otro lado, destacar que un 84% de las bajas no tuvo inserción educativa, mientras que este número desciende al 45% entre los egresos.

La intermitencia, por otro lado, se da en un porcentaje similar en los egresos (43%) y en un 16% entre los que desistieron del programa. Podría concluirse, por tanto, que dentro de los jóvenes que egresaron del programa se observa una mayor estabilidad en sus trayectorias educativas, al mismo tiempo que registran una mayor participación en este objetivo; mientras que en las bajas su participación o bien es escasa, o bastante inferior.

Tabla 14: Inserción educativa a lo largo de los seguimientos, según estado.

	Baja		Egreso		Total	
	Frecuencia	Porcentaje	Frecuencia	Porcentaje	Frecuencia	Porcentaje
No tuvo inserción educativa	687	84%	335	45%	1022	65%
Tuvo en algún seguimiento	129	16%	322	43%	451	29%
Tuvo en todos los seguimientos	4	0%	87	12%	91	6%
Total	820	100%	744	100%	1564	100%

Fuente: DINEM-MIDES en base a datos del SMART.

OBJETIVO GENERAL 5: Trayectoria laboral

En cuanto a la trayectoria laboral, en primer lugar, se puede constatar una gran diferencia en el tipo de actividad (formal o informal) entre las bajas y los egresos. Esto es, mientras que los egresos se insertan mayoritariamente en la actividad laboral formal en un 80%, las bajas se distribuyen de forma equitativa según sea un trabajo formal o informal, alcanzando al 45% en lo formal y 55% en lo informal.

Tabla 15: Inserción laboral por tipo en 4to Seguimiento, según estado.

	Baja		Egreso		Total	
	Frecuencia	Porcentaje	Frecuencia	Porcentaje	Frecuencia	Porcentaje
Actividad Laboral Formal	42	45%	211	80%	253	70%
Actividad Laboral Informal	51	55%	56	20%	107	30%
Emprendimientos Juveniles	0	100%	0	100%	0	100%

Fuente: DINEM-MIDES en base a datos del SMART.

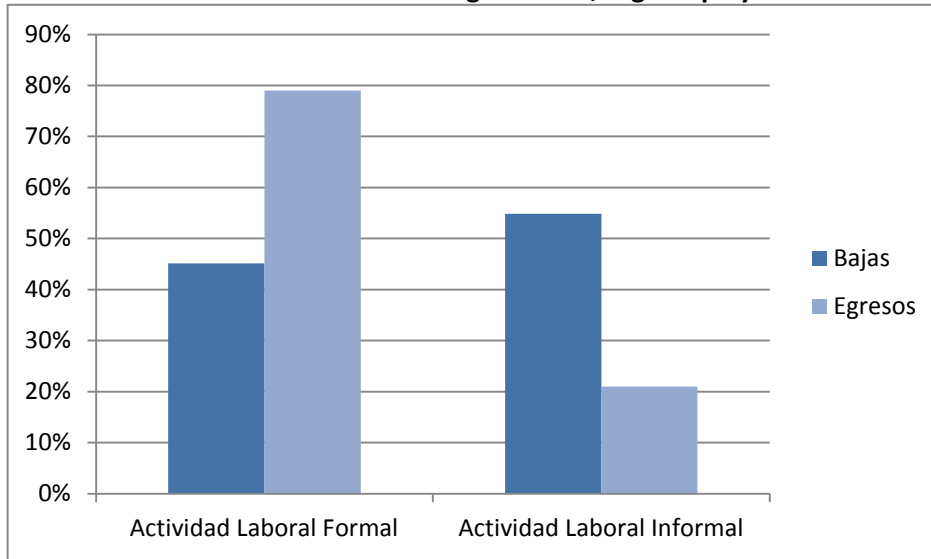
Si se analiza la **inserción laboral efectiva**, es decir aquellos que mantienen su inserción por algún tiempo, se puede ver claramente cómo la distribución es inversamente proporcional, pues mientras que los egresos logran insertarse en empleos mayormente formales (en un 84%), las bajas obtienen similar porcentaje pero para los empleos informales. De todos modos, el número de personas que consiguen mantener un empleo es notoriamente inferior en las bajas, pues solamente 22 personas mantienen su puesto de trabajo, frente a 168 egresos.

Tabla 16: Inserción laboral efectiva a lo largo de los seguimientos, según estado.

	Baja		Egreso		Total	
	Frecuencia	Porcentaje	Frecuencia	Porcentaje	Frecuencia	Porcentaje
Actividad Laboral Formal	3	14%	141	84%	144	76%
Actividad Laboral Informal	19	86%	27	16%	46	24%
Total	22	100%	168	100%	190	100%

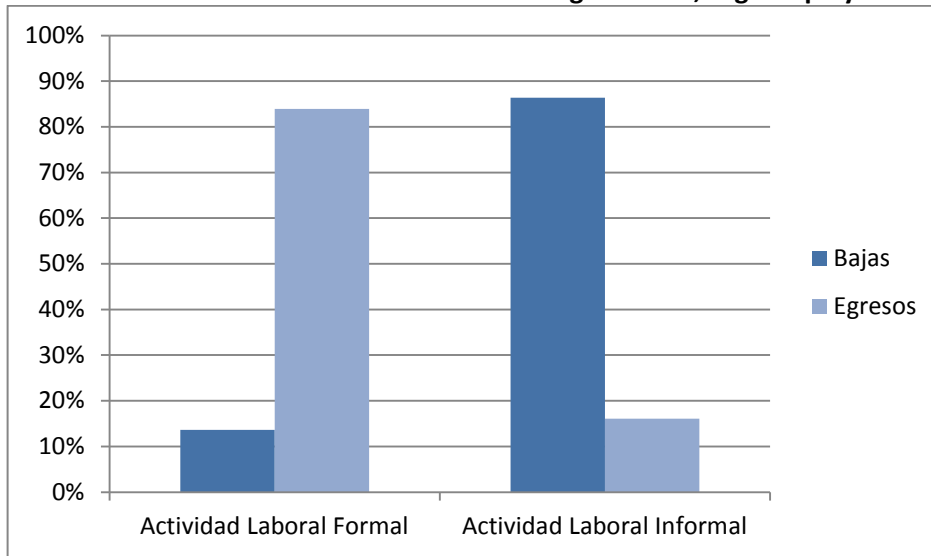
Fuente: DINEM-MIDES en base a datos del SMART.

Gráfico 28: Inserción laboral en 4to Seguimiento, según tipo y estado.



Fuente: DINEM-MIDES en base a datos del SMART.

Gráfico 29: Inserción laboral efectiva en 4to Seguimiento, según tipo y estado.



Fuente: DINEM-MIDES en base a datos del SMART.

Por último, si se realiza el análisis de las trayectorias laborales se puede concluir que las bajas se insertan laboralmente en un 14%, mientras que dentro de los egresos, 1 de cada 3 tiene inserción laboral en algún seguimiento y únicamente el 3% logra mantener la inserción laboral (aunque no sea en un mismo trabajo). Por otro lado, es importante destacar que el comportamiento de las bajas es casi idéntico al registrado en la inserción educativa, donde el 84% no tenía inserción de este tipo.

Tabla 17: Inserción laboral a lo largo de los seguimientos, según estado.

	Baja		Egreso		Total	
	Frecuencia	Porcentaje	Frecuencia	Porcentaje	Frecuencia	Porcentaje
No tuvo inserción laboral	704	86%	470	63%	1174	75%
Tuvo en algún seguimiento	114	14%	249	33%	363	23%
Tuvo en todos los seguimientos	2	0%	25	3%	27	2%
Total	820	100%	744	100%	1564	100%

Fuente: DINEM-MIDES en base a datos del SMART.

REVISIÓN DE LOS OBJETIVOS EDUCATIVOS Y LABORALES

En este apartado se realizará un análisis de los tipos de inserción alcanzadas por aquellos jóvenes que pasaron por el programa en los dos objetivos principales (educativo y laboral), con el objetivo de conocer cuál ha sido el trabajo en las actividades de mayor importancia para el programa.

Es importante aclarar que dado que el programa tiene como fin último la inserción educativa y laboral de los jóvenes, el análisis que se presenta a continuación muestra las actividades exclusivamente de inserción educativa o laboral. Por este motivo, los movimientos referidos a las acciones pro-inserción educativa y/o laboral no fueron incluidos en este apartado. También se hace necesario puntualizar que la tabla que se presenta a continuación pretende reflejar si los jóvenes tuvieron algún tipo de movimiento en los objetivos de referencia, independientemente del estado de la intervención.

También vale aclarar que más adelante se realizará un análisis exclusivo de los estados que se corresponden con inserciones efectivas.

La tabla 18 muestra que existe una gran diferencia en el porcentaje de jóvenes que no registran ningún seguimiento en los objetivos mencionados, puesto que el mismo asciende al 60% en las bajas y al 14% en los egresos.

Por lo tanto, si se observan las acciones únicamente en lo que respecta a inserciones educativas, los egresos alcanzan el 40%, mientras que en las bajas este porcentaje desciende prácticamente al doble (19%). Las diferencias en la inserción laboral no son tan acuciantes (12%), pero la inserción en ambos objetivos es considerablemente superior en los egresos que en las bajas.

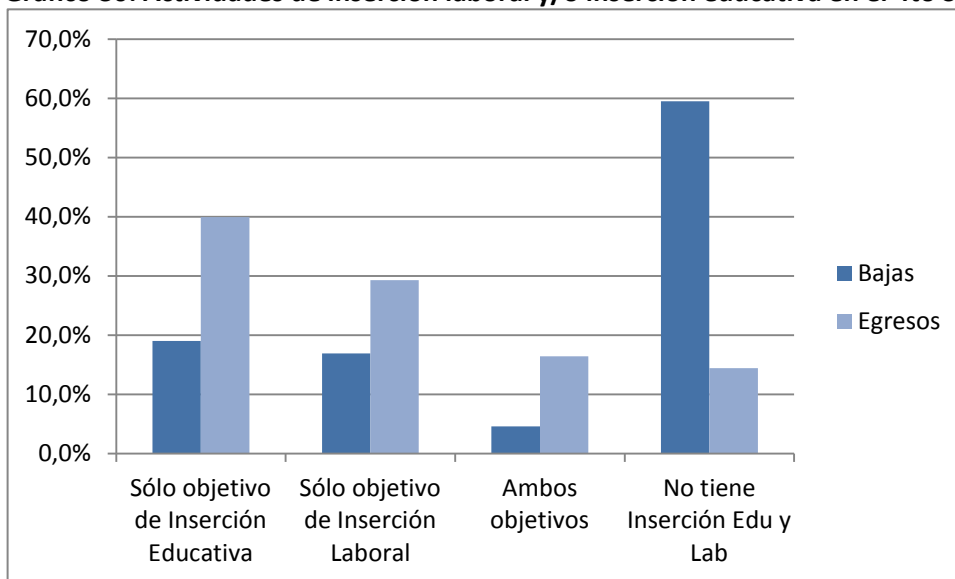
De todas formas, sería interesante revisar el 14% de los egresos que no presentan inserciones educativas ni laborales en el 4to Seguimiento, teniendo en cuenta que es un requisito para el egreso.

Tabla 18: Actividades de inserción laboral y/o inserción educativa en el 4to Seguimiento.

	Baja		Egreso		Total	
Sólo objetivo de inserción educativa	82	19,0%	233	39,9%	315	31,0%
Sólo objetivo de inserción laboral	73	16,9%	171	29,3%	244	24,0%
Ambos objetivos	20	4,6%	96	16,4%	116	11,4%
No tiene inserción educativa ni laboral	257	59,5%	84	14,4%	341	33,6%
Total	432	100,0%	584	100,0%	1016	100,0%

Fuente: DINEM-MIDES en base a datos del SMART.

Grafico 30: Actividades de inserción laboral y/o inserción educativa en el 4to Seguimiento.



Fuente: DINEM-MIDES en base a datos del SMART.

Si bien en un principio se había tomado la decisión de presentar únicamente los datos del 4to Seguimiento, en el entendido de que era el dato más reciente con el que se contaba, se constató que había cerca de 500 personas que no tenían movimientos educativos ni laborales debido a que muchos beneficiarios habían sido dados de baja o egreso anteriormente y no contaban con seguimientos en dicho período. Por lo tanto, se optó por realizar una revisión histórica y se obtuvo que jóvenes que no tenían registros en el último seguimiento, sí contaban con actividad en los anteriores seguimientos. Por tanto, tal como se puede observar en la siguiente tabla, los números mejoran sensiblemente para las bajas, donde el porcentaje de los que no trabajaron ninguno de los objetivos disminuye en veinte puntos porcentuales. Además, las bajas registran aumentos para todos los tipos de inserción; fundamentalmente en lo educativo, donde la inserción educativa asciende al 32%.

Los egresos si bien registran cambios, no son tan destacables como los que se observan en el caso de las bajas. De todas formas, se debe aclarar que las diferencias entre las bajas y los egresos continúan siendo importantes, puesto que un 40% de las bajas no tiene registros en los objetivos considerados, mientras que en los egresos esta cifra desciende al 7%.

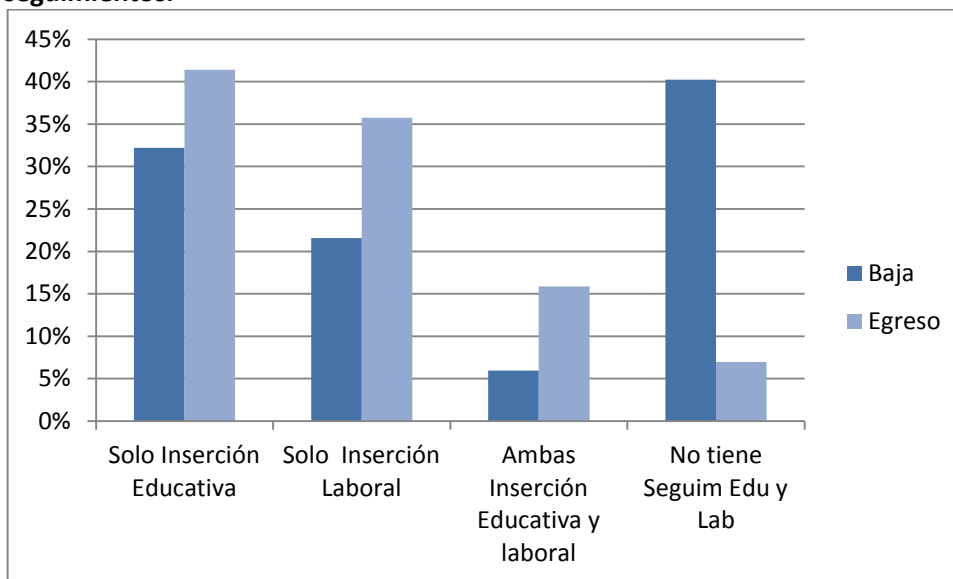
Tabla 19: Actividades de inserción laboral y/o inserción educativa en seguimientos anteriores.

	Baja		Egreso		Total	
Sólo objetivo de inserción educativa	264	32,2%	308	41,4%	572	36,6%
Sólo objetivo de inserción laboral	177	21,6%	266	35,8%	443	28,3%
Ambos objetivos	49	6,0%	118	15,9%	167	10,7%
No tiene inserción educativa ni laboral	330	40,2%	52	7,0%	382	24,4%
Total	820	100,0%	744	100,0%	1564	100,0%

Fuente: DINEM-MIDES en base a datos del SMART.

Por otro lado, si bien el objetivo educativo es el más trabajado en ambos grupos, la diferencia no es tan importante como ocurre en el objetivo laboral, donde la diferencia entre las bajas y los egresos alcanza un 14% (21,6% en las bajas y 36% en los egresos). Finalmente, agregar que un 6% de las bajas y un 16% de los egresos trabajaron ambos objetivos. Estos números difieren bastante de lo observado en el 4to Seguimiento (tabla 18), donde en lo educativo se evidenciaba una diferencia mayor. Sin embargo, deben tenerse en cuenta las imprecisiones que presentó el 1er Seguimiento, y las sucesivas capacitaciones que se realizaron posteriormente, que lograron mejorar y afinar el registro.

Gráfico 31: Actividades de inserción laboral y/o inserción educativa para todos los seguimientos.



Fuente: DINEM-MIDES en base a datos del SMART.

A continuación se realizará un análisis de la **inserción efectiva** tanto en lo educativo como en lo laboral. Se debe recordar que por “inserción efectiva” se entiende el hecho que la persona haya alcanzado un estado “en proceso” o “finalizado con éxito” en alguno de los dos objetivos considerados. Al igual que en la inserción general, en la efectiva se tendrán en cuenta los datos obtenidos en el último seguimiento (4to Seguimiento) y la información contenida en el histórico de los seguimientos.

Respecto a la **inserción laboral o educativa efectiva**, se puede observar que en la inserción general, los datos difieren dependiendo si se considera únicamente el 4to Seguimiento o los anteriores. En este sentido, si se tiene en cuenta el cruce de ambos datos, se obtiene que 268 personas que no registraron algún tipo de inserción efectiva en el último periodo, sí la presentaron en seguimientos anteriores; fundamentalmente en lo que concierne a inserción educativa.

Sin embargo, las diferencias más significativas se observan en las bajas, donde casi un 90% no contaba con inserción efectiva en el 4to Seguimiento, pero si se toman en cuenta todos los seguimientos, el porcentaje se reduce al 72%. Por otro lado, en cuanto a los egresos, se observa que aumenta considerablemente el porcentaje de efectividad en la inserción educativa, se mantiene en la laboral y aumenta también la inserción efectiva en ambos objetivos (aunque se debe tener en cuenta que se encuentra medida en distintos tiempos).

Tabla 20: Actividades de inserción laboral y/o inserción educativa en el 4to Seguimiento, según estado.

	Baja		Egreso		Total	
	Frecuencia	Porcentaje	Frecuencia	Porcentaje	Frecuencia	Porcentaje
Sólo educativo	26	6%	198	34%	224	22%
Sólo laboral	22	5%	142	24%	164	16%
Ambas	0	0%	26	4%	26	3%
No tiene	384	89%	218	37%	602	59%
Total	432	100%	584	100%	1016	100%

Fuente: DINEM-MIDES en base a datos del SMART.

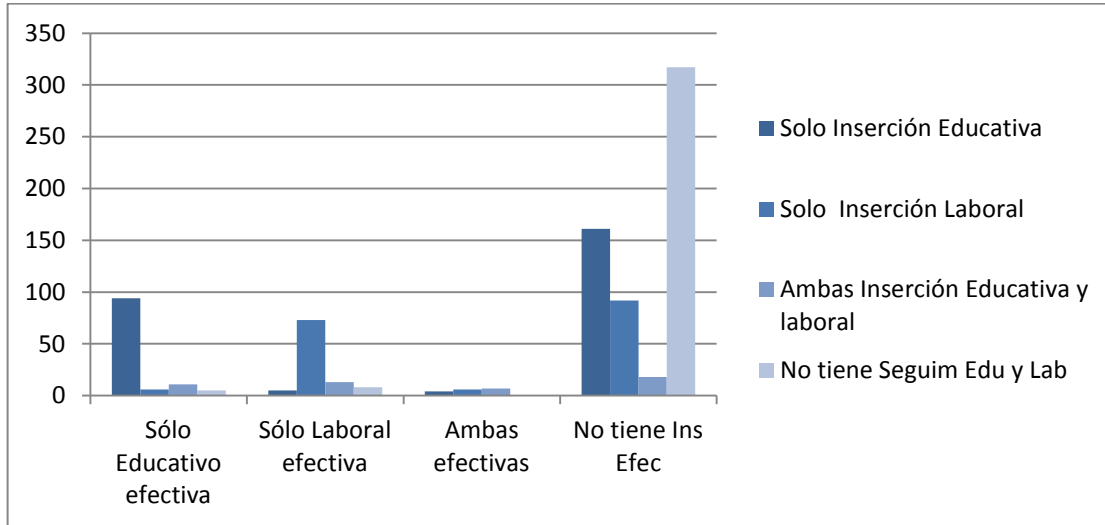
Tabla 21: Actividades de inserción laboral y/o inserción educativa en seguimientos anteriores, según estado.

	Baja		Egreso		Total	
	Frecuencia	Porcentaje	Frecuencia	Porcentaje	Frecuencia	Porcentaje
Sólo Educativo	116	14%	308	41%	424	27,1%
Sólo Laboral	99	12%	173	23%	272	17,4%
Ambas	17	2%	101	14%	118	7,5%
No tiene	588	72%	162	22%	751	48,0%
Total	820	100%	744	100%	1565	100,0%

Fuente: DINEM-MIDES en base a datos del SMART.

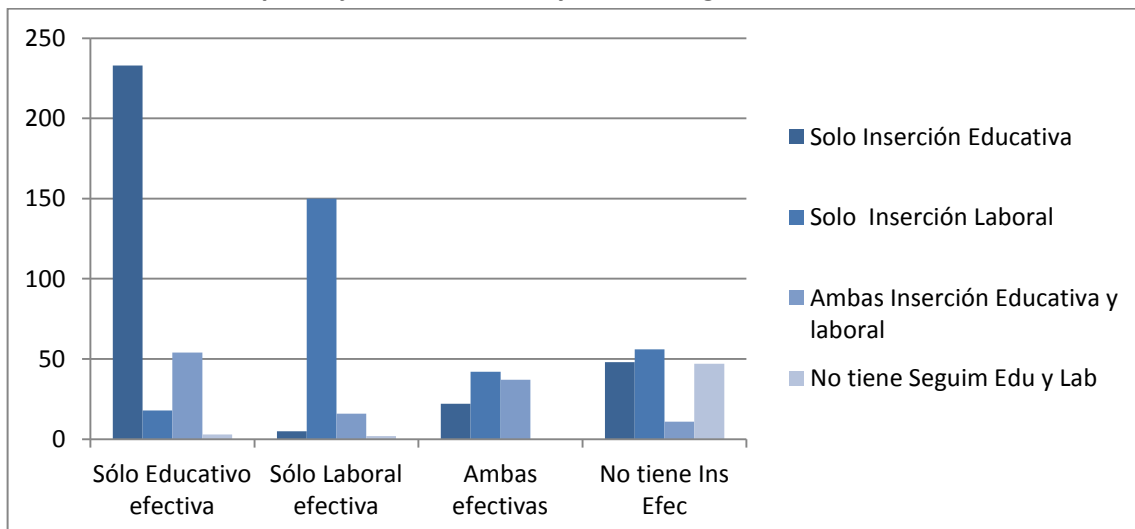
De todas formas, si se comparan aquellos que presentan movimientos en los objetivos principales y los que lograron efectivamente una inserción, se obtiene que gran parte de los egresos la mantienen; especialmente en el caso de las inserciones educativas (76%). Sin embargo, las inserciones laborales efectivas descienden al 60% y en ambas inserciones (laboral y educativa), el porcentaje obtenido es sensiblemente menor. Por su parte, si bien las bajas cuentan con inserciones, la efectividad es bastante baja, puesto que un 72% de los que registran movimientos en dichos objetivos no logran sostener ni culminar con la inserción propuesta.

Gráfico 32: Inserción por objetivos educativo y laboral, según efectividad: BAJAS



Fuente: DINEM-MIDES en base a datos del SMART.

Gráfico 33: Inserción por objetivos educativo y laboral, según efectividad: EGRESOS



Fuente: DINEM-MIDES en base a datos del SMART.

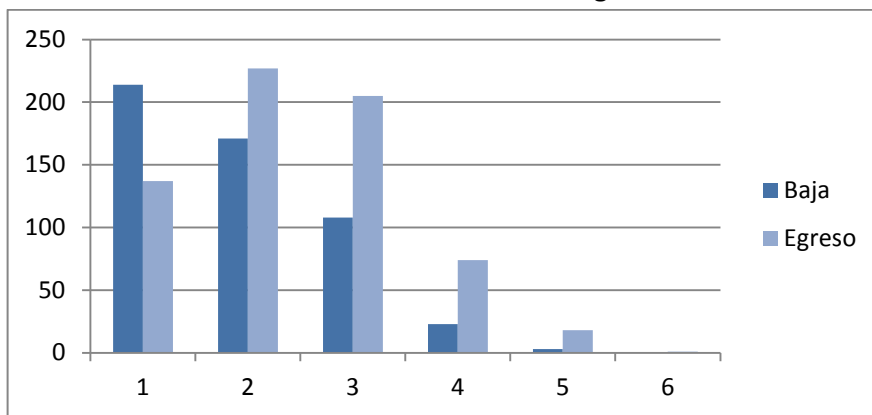
BENEFICIOS ECONÓMICOS

Los beneficios económicos incluyen el acceso a becas monetarias, a servicios culturales y deportivos (de forma gratuita o con descuentos) y a planes gestionados a partir de la participación en Jóvenes en Red.

Si se observa la cantidad de becas gestionadas en función del estado de los beneficiarios, se aprecia que las bajas tienden a tramitar únicamente un tipo de beneficio económico, mientras que los egresos tramitan más de un tipo de beneficio y en mayor proporción. En este marco, vale aclarar que 394 bajas y 607 egresos fueron beneficiarios de la beca de Jóvenes en Red.

Teniendo en cuentas que las condiciones para la obtención de la beca son las siguientes: a) cédula de identidad al día, b) ser beneficiario activo, c) tener el acuerdo educativo vigente y d) cumplir con el acuerdo y participar de las actividades, y considerando la información presentada en el transcurso del documento, se puede llegar a la conclusión de que existe una considerable proporción de beneficiarios del programa que obtuvieron la beca y no les correspondería, en el sentido de que no estarían cumpliendo con más de una de las condiciones recientemente enumeradas.

Gráfico 34: Cantidad de beneficios tramitados según estado.



Fuente: DINEM-MIDES en base a datos del SMART.

Tabla 22: Cantidad de beneficios tramitados según estado.

	Baja	Egreso	Total
1	214	137	351
2	171	227	398
3	108	205	313
4	23	74	97
5	3	18	21
6	0	1	1
Total	519	662	1181

Fuente: DINEM-MIDES en base a datos del SMART.

CONSIDERACIONES FINALES

Teniendo en cuenta la información presentada en el documento y a modo de reflexión final, podrían realizarse las siguientes consideraciones:

- Las bajas son superiores a los egresos, si bien la cantidad de bajas es de 820 y la de egresos es de 744, la mejora de esta relación debería ser un objetivo a mejorar por parte del programa.
- Casi la misma cantidad de bajas que de egresos tramitaron al menos un tipo de documentación. Sin embargo, los egresos tienden a tramitar más de un tipo de documentación que quienes dejan de participar del programa. Por otra parte, el número de jóvenes que deberían haber tramitado documentación pero no lo hicieron, es mayor que los que sí la gestionaron tanto en bajas como en egresos.
- En cuanto a la asistencia en salud, se observa que los jóvenes que egresaron del programa participaron más en número y en cantidad de intervenciones que las bajas.
- El nivel de participación de las bajas y egresos en actividades socioculturales es relativamente similar tanto en la frecuencia como en la cantidad. Incluso en algunos casos las bajas superan a los egresos.
- Los jóvenes que egresaron del programa presentan una mayor participación en el objetivo educativo, al mismo tiempo que registran una mayor estabilidad en sus trayectorias educativas. Por su parte, la participación de las bajas es escasa o bien, bastante inferior.
- En cuanto a la inserción laboral efectiva, la distribución de las bajas y los egresos es inversamente proporcional. Mientras que los egresos logran insertarse en empleos mayormente formales en un 84%, las bajas obtienen muy similar porcentaje, pero para los empleos informales.
- Observando los datos sobre los beneficios económicos, se podría decir que cierta proporción de beneficiarios obtuvieron la beca aunque no les correspondiera, en el sentido de que no cumplían con las condiciones establecidas para tal fin.
- Considerando la información presentada en el transcurso del documento, se puede concluir que los egresos logran completar sus trayectorias educativas y laborales satisfactoriamente, a la vez que participan de gran parte de las actividades propuestas por el programa. Por su parte, si bien las bajas no cumplen con los objetivos principales, sí participan con cierta frecuencia tanto de las actividades socioculturales como de la tramitación de documentación y la asistencia en salud, aunque en menor frecuencia.

- Finalmente agregar que se identificaron (primariamente) dos perfiles teniendo como referencia la información relevada en el Formulario de Inicio. Por un lado, las bajas tienden a estar –levemente- feminizadas, asociadas a la tenencia de dos o más hijos, a menos años de escolarización, a un menor desarrollo de competencias básicas en lectoescritura, su nivel de vulnerabilidad se correspondería con TUS doble y relacionadas fuertemente con variables de orden territorial, siendo el eje de Ruta 8 y 7 zonas, las áreas que concentran una mayor proporción de bajas en comparación con los egresos. Por otro lado, se podría decir que los egresos se encuentran sensiblemente masculinizados, relacionados con la no tenencia o tenencia de únicamente un hijo, al cobro de AFAM o no cobro de prestaciones sociales básicas, a un mayor nivel de instrucción educativa y asociados también a ciertas áreas del territorio, fundamentalmente al interior del país (norte y litoral).

ANEXOS

Tabla 1A: Actividades de inserción laboral y/o inserción educativa según histórico y seguimientos.

	Sólo inserción educativa	Sólo inserción laboral	Ambas	No tiene seguimiento educativo ni laboral	Total
No tiene seguimiento educativo ni laboral	81	56	19	185	341
Sólo inserción educativa	315	0	0	0	315
Sólo inserción laboral	0	244	0	0	244
Ambas	0	0	116	0	116
Total	396	300	135	185	1016

Fuente: DINEM-MIDES en base a datos del SMART.

Tabla 2A: Actividades de inserción laboral y/o inserción educativa según histórico, seguimientos anteriores y estado.

		Baja				Total	Egreso				Total
		Sólo Educativo	Sólo Laboral	Ambas	No tiene inserción efectiva		Sólo Educativo	Sólo Laboral	Ambas	No tiene inserción efectiva	
Base Educativa y Laboral TOTAL	Sólo inserción educativa	94	5	4	161	264	233	5	22	48	308
	Sólo inserción laboral	6	73	6	92	177	18	150	42	56	266
	Ambas	11	13	7	18	49	54	16	37	11	118
	No tiene seguimiento educativo ni laboral	5	8	0	317	330	3	2	0	47	52
Total		116	99	17	588	820	308	173	101	162	744

Fuente: DINEM-MIDES en base a datos del SMART.

Tabla 3A: Resumen de actividades según estado.

		Beneficiario		Baja		Egreso		Total	
		Frecuencia	Porcentaje	Frecuencia	Porcentaje	Frecuencia	Porcentaje	Frecuencia	Porcentaje
Seguimientos anteriores	Sólo educativo	0	0%	116	14%	308	41%	424	27%
	Sólo laboral	0	0%	99	12%	173	23%	272	17%
	Ambas	0	0%	17	2%	101	14%	118	8%
	Ninguna	0	0%	588	72%	162	22%	750	48%
Participación total	No participó	0	0%	196	27%	63	9%	259	18%
	Participó poco	0	0%	173	24%	105	15%	278	19%
	Participó medianamente	0	0%	166	23%	158	22%	324	22%
	Participó frecuentemente	0	0%	109	15%	195	27%	304	21%
	Participó muy frecuentemente	0	0%	84	12%	194	27%	278	19%
	Total	0	0%	728	100%	715	100%	1443	100%
	Participación por tipo de actividades	No participó ninguna	0	0%	198	27%	64	9%	262
Participó de pocas		0	0%	34	5%	28	4%	62	4%
Participó de la mitad		0	0%	145	20%	124	17%	269	19%
Participó de muchas		0	0%	103	14%	117	16%	220	15%
Participó de casi todas		0	0%	254	35%	387	54%	641	44%
Cantidad de asistencias en salud	1	0	0%	183	56%	216	54%	399	55%
	2	0	0%	89	27%	96	24%	185	25%
	3	0	0%	32	10%	42	10%	74	10%
	4 y más	0	0%	21	6%	47	12%	68	9%

Fuente: DINEM-MIDES en base a datos del SMART.