



Dirección Nacional de Evaluación y Monitoreo

Julio de 2006

Plan de Atención Nacional a la Emergencia Social



**Perfil Social de los Participantes del
Programa
“Trabajo por Uruguay”**

- Documento de Trabajo II. Serie *Perfiles* 1 (Caracterización de la Población) -

1. Presentación

La Dirección de Evaluación y Monitoreo del Ministerio de Desarrollo Social presenta el siguiente Perfil de la población participante en el programa Trabajo por Uruguay como una primera instancia en la elaboración del informe de Evaluación de este programa. Entendiendo a esta etapa, de carácter descriptivo, como una fase preliminar y necesaria a instancias más profundas y complejas en el proceso de evaluación del Plan de Atención Nacional a la Emergencia Social (PANES) y los diferentes programas que lo componen.

El objetivo de este documento de trabajo es aportar una descripción y caracterización de los protagonistas del PANES que participan en Trabajo por Uruguay. El mismo presenta las características sociodemográficas básicas de los participantes (distribución geográfica, sexo, edad, estado conyugal), el nivel educativo, la situación ocupacional, la cobertura de salud, las características generales del hogar y los ingresos. Asimismo se presentan las características para algunas de estas dimensiones de la población total del PANES¹, a los efectos de una primera y fermental instancia de comparación que permita identificar particularidades de los participantes en Trabajo por Uruguay (TxU).

En primer lugar se presenta una introducción a los objetivos generales del Plan de Atención Nacional a la Emergencia Social (PANES) así como una presentación general de las características del programa Trabajo por Uruguay. Posteriormente, en el segundo capítulo, se presenta la distribución geográfica de los participantes en Trabajo por Uruguay; en el tercero la distribución por sexo correspondiente a Trabajo por Uruguay y de la Población del PANES; en el cuarto, la distribución por edad. En el quinto capítulo se caracteriza a la población de Trabajo por Uruguay y a la correspondiente al PANES, con respecto al estado conyugal de los participantes; el sexto lo hace en relación al nivel educativo alcanzado. El capítulo séptimo caracteriza a la población en relación a su cobertura de salud, de acuerdo a la institución de salud en la que se atienden. En el octavo se da cuenta de la composición de los hogares, estableciendo la distribución de los hogares participantes -en Trabajo por Uruguay y PANES- de acuerdo a tipo de hogar, jefatura y cantidad de niños a su interior. El noveno presenta la distribución de las

¹ La población total del PANES considerada será la mayor de 18 años, a fin de manejar el mismo rango de edades para ambas poblaciones y en consecuencia hacer válida la comparación.

poblaciones de Trabajo por Uruguay y la del PANES en lo que respecta a su situación ocupacional, deteniéndose en aspectos relacionados con la distribución de tareas por género. El capítulo décimo da cuenta de la distribución de ingresos por quintiles para la población de Trabajo por Uruguay y del PANES tanto en lo que hace al ingreso total del hogar como al ingreso per cápita de éste. Por último, a modo de resumen, se presenta una síntesis con los datos más relevantes de la caracterización de la población participante en el programa Trabajo por Uruguay.

Lauro Meléndez
Dirección de Evaluación y Monitoreo
Ministerio de Desarrollo Social

2. Introducción

El Plan de Atención Nacional a la Emergencia (PANES) considera como población meta a *“todos los habitantes en el territorio nacional que se encuentran en situación de indigencia, o vulnerables a ella”*², entendiendo por indigente a quien no puede cubrir su ingesta diaria³.

El PANES como política social tiene dos finalidades básicas. Por un lado, la asistencia a la población en emergencia social por medio de transferencias (monetaria y alimentaria) e intervenciones sobre el estado de la vivienda. Por otro, persigue una finalidad de más largo plazo de "reinserción" de los hogares, a través de intervenciones de capacitación, (re)educación y alfabetización, junto a experiencias de participación social y laboral.

El objetivo último del PANES consiste en procurar a los hogares beneficiarios oportunidades e instrumentos para que sean capaces, en el mediano plazo, de salir permanentemente de su estado de pobreza y exclusión social y económica. Las variables de resultados, según los objetivos genéricos enunciados en los diversos documentos oficiales que hemos analizado, refieren a:

- ☛ la inserción laboral, el acceso a los bienes y servicios públicos (educación, salud, saneamiento) que fortalezcan el capital humano de los integrantes del hogar;
- ☛ la participación en redes formales e informales; y
- ☛ el conocimiento y el ejercicio de los derechos (ciudadanía) que fortifiquen el capital social de esos hogares.

Trabajo por Uruguay es uno de los programas que componen el PANES. Este programa es un sistema de prestación de actividades laborales a tiempo limitado a cambio de un salario que es equivalente en dinero a dos ingresos ciudadanos. Los hogares beneficiarios

2 Plan de Atención Nacional a la Emergencia Social. “Resumen del contenido de los programas específicos”. 2006

3 Es decir, cuyos ingresos (medidos en ingreso per cápita del hogar) no alcanzan a cubrir el costo de una Canasta Básica Alimentaria.

del PANES, durante su tránsito por el programa Trabajo por Uruguay, dejan de percibir el ingreso ciudadano.

El objetivo general del mismo es *“contribuir al fortalecimiento ciudadano y a la mejora de la calidad de vida de los protagonistas del PANES mediante un programa sociolaboral que amplíe oportunidades educativas y promueva el desarrollo de estrategias personales y sociales para la construcción de rutas de salida, priorizando el trabajo como herramienta de inclusión social”*⁴.

Las actividades labores que realizan los participantes del programa son propuestas por organismos públicos, y gestionadas por organizaciones de la sociedad civil. Asimismo se cuenta con el apoyo del SUNCA que aporta mano de obra especializada, calificada y formal, lo que propicia que se establezcan vínculos con los protagonistas del programa de transferencia de destrezas y habilidades.

Este programa no forma parte de una política de empleo transitorio sino que utiliza el trabajo como un instrumento para la inclusión social.

Los participantes del programa son los protagonistas del PANES que se inscriben voluntariamente y son seleccionados mediante sorteo público. La selección respeta la proporcionalidad entre hombres y mujeres inscriptos. A los efectos de este informe, se entiende como “participantes del programa” a aquellos que participaron de al menos una actividad; no se tuvo en cuenta la frecuencia de la asistencia ni el tiempo de permanencia en el programa.

La duración total del programa es de dos años -al igual que todo el PANES-, durante los cuales se lleva a cabo la realización de sucesivos llamados a organizaciones de la sociedad civil para que implementen -conjuntamente con el MIDES- la estrategia de intervención en la población beneficiaria. Actualmente el programa está implementando su cuarta edición, mientras que aún está en curso el tercer llamado.

4 Tomado de los documentos oficiales elaborados por los integrantes del Programa Trabajo por Uruguay. Dirección de Desarrollo Ciudadano. Junio de 2006.

Cada llamado tiene actualmente una duración de cinco meses, período en el que tiene vigencia el contrato laboral, y un sexto mes de apoyo y seguimiento a los protagonistas. Anteriormente, el periodo del contrato sociolaboral era de cuatro meses.

De los 76991 hogares PANES a mayo de 2006, han participado en TxU 4605 protagonistas del PANES, que se traducen en 4569 hogares “beneficiados” por este programa⁵.

Para la confección del perfil se utilizaron los datos relevados durante la postulación de los hogares al PANES (inscripción y verificación de datos) y la base de datos de protagonistas participantes en Trabajo por Uruguay, confeccionada por el equipo técnico del programa para los tres primeros llamados. Dado que la población de Trabajo por Uruguay es un subconjunto de la población total del PANES, hemos optado por presentar, en paralelo, algunas de las características de la población del PANES total a fin de vislumbrar características que particularicen a los participantes de Trabajo por Uruguay en relación a la generalidad de los protagonistas del Plan de Emergencia⁶.

3. Distribución geográfica

Contemplar la distribución geográfica de los participantes al Programa “Trabajo por Uruguay” (TxU) nos aproxima a la cobertura del programa hasta el momento.

Observamos que hay una mayor participación en Montevideo, ya que 6 de cada 10 participantes de TxU residen en dicho departamento (62,7%). El resto se distribuye entre los distintos departamentos del país, con excepción de Treinta y Tres donde no se registra ningún participante. Es importante aclarar que esto responde a la manera en que se ha instrumentado el programa: el primer y tercer llamado se implementaron fundamentalmente en Montevideo, y el segundo en el resto de los departamentos. El cuarto llamado, en curso desde junio de 2006, corresponde a departamentos del

5 La diferencia entre el número de participantes y de hogares remite a la imposibilidad del titular de continuar participando de la propuesta. Esto conlleva a que otro integrante del hogar sustituya al titular, registrándose en este caso dos participantes por hogar; esta modalidad de sustitución se denomina “delegatura”.

6 La población total del PANES considerada será la mayor de 18 años, a fin de manejar el mismo rango de edades para ambas poblaciones y en consecuencia hacer válida la comparación.

interior del país, y cuenta con la participación de organizaciones de la sociedad civil del departamento de Treinta y Tres.

La incidencia total de los participantes de TxU con respecto a la población protagonista del PANES se estima en 1,3%. Varía considerablemente según departamento. Así, observamos que los departamentos que registran una mayor incidencia son: Montevideo (3,2%), Paysandú (1,8%), Río Negro (1,4%), San José (1,2%) y Rivera (1,1%). Le siguen Artigas (0,9%), Colonia, Flores y Tacuarembó (con un 0,6%). Finalmente, encontramos los departamentos con menor incidencia: Canelones, Florida y Salto (con un 0,5%), Durazno, Lavalleja y Soriano (0,4%), Rocha (0,3%), Cerro Largo y Maldonado (con un 0,2%).

Tabla I. Incidencia de los participantes en la población PANES por Departamento

Departamentos	Participantes TxU		Población PANES	Incidencia TxU/PANES
	N	%		
ARTIGAS	156	3,4	17296	0,9
CANELONES	250	5,5	45790	0,5
CERRO LARGO	42	0,9	16976	0,2
COLONIA	52	1,1	8851	0,6
DURAZNO	35	0,8	9306	0,4
FLORES	18	0,4	3176	0,6
FLORIDA	39	0,9	7668	0,5
LAVALLEJA	30	0,7	7058	0,4
MALDONADO	20	0,4	9903	0,2
MONTEVIDEO	2851	62,7	87970	3,2
PAYSANDU	316	7,0	17288	1,8
RIO NEGRO	126	2,8	9321	1,4
RIVERA	228	5,0	20914	1,1
ROCHA	25	0,6	8394	0,3
SALTO	97	2,1	20227	0,5
SAN JOSE	129	2,8	11087	1,2
SORIANO	50	1,1	12832	0,4
TACUAREMBO	82	1,8	14686	0,6
TREINTA Y TRES	0	0,0	8497	0,0
TOTALES	4546	100,0	337240	1,3

Fuente: DINEM, mayo de 2006.

La incidencia de la cantidad de hogares que registran participantes de TxU respecto a los hogares protagonistas del PANES se estima en casi un 6%. Contemplando la incidencia por departamento encontramos que Montevideo ocupa el primer lugar presentando casi un 15%, le sigue Paysandú (8.1%), Río Negro (5,8%), San José (4,7%), Rivera (4,6%) y Artigas (4%). Los departamento con menor incidencia son: Colonia (2,5%), Canelones y Tacuarembó (2,4%), Flores (2,3%), Florida y Salto (2,2%), Lavalleja (1,7%), Durazno y Soriano (1,6%), Rocha (1,2%), Cerro Largo (1%) y Maldonado (0,9%).

Tabla II. Incidencia de los participantes en los hogares PANES por Departamento.

Departamentos	Hogares TxU		Hogares PANES	Incidencia TxU/PANES
	N	%		
ARTIGAS	156	3,4	3858	4,0
CANELONES	251	5,5	10298	2,4
CERRO LARGO	42	0,9	4158	1,0
COLONIA	52	1,1	2049	2,5
DURAZNO	33	0,7	2097	1,6
FLORES	18	0,4	768	2,3
FLORIDA	39	0,9	1797	2,2
LAVALLEJA	30	0,7	1776	1,7
MALDONADO	20	0,4	2208	0,9
MONTEVIDEO	2829	62,2	19158	14,8
PAYSANDU	318	7,0	3925	8,1
RIO NEGRO	124	2,7	2144	5,8
RIVERA	226	5,0	4880	4,6
ROCHA	25	0,6	2156	1,2
SALTO	97	2,1	4333	2,2
SAN JOSE	129	2,8	2755	4,7
SORIANO	50	1,1	3080	1,6
TACUAREMBO	82	1,8	3453	2,4
TREINTA Y TRES	0	0,0	2098	0,0
TOTALES	4521	99,5	76991	5,9

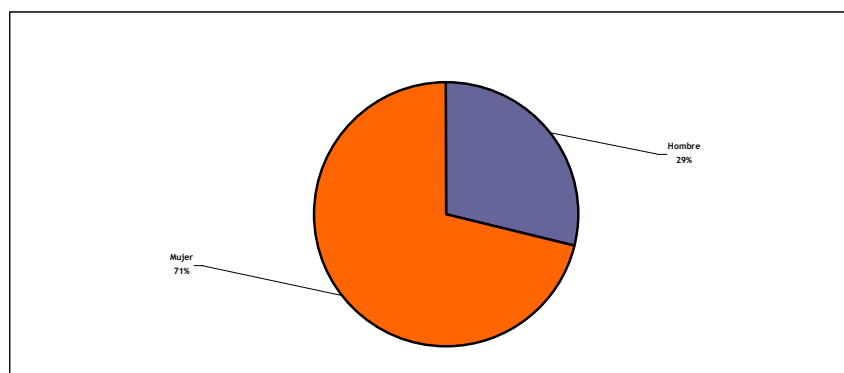
Fuente: DINEM, mayo de 2006.

4. Distribución por Sexo

Considerando la distribución por sexo de los participantes, encontramos un considerable predominio de la población femenina. El 71 % son mujeres.

Por su parte, para la población PANES en su conjunto (mayores de 18 años) la distribución de mujeres y hombres es de 57,3% y 42,7% respectivamente, lo que supone una feminización marcada de los participantes en Trabajo por Uruguay incluso considerando la ya existente en la población total del PANES.

Gráfico 1. Distribución de la población en TxU según Sexo.



Fuente: DINEM, mayo de 2006.

5. Distribución por edad

El promedio de edad de los participantes de TXU es de 36 años⁷. Tal como se observa en la siguiente tabla y posterior histograma, hay una mayor concentración en las edades jóvenes. (El 41% de los participantes tiene entre 23 y 34 años).

⁷ Este promedio coincide con el promedio de edad de la población PANES mayor de 18 años.

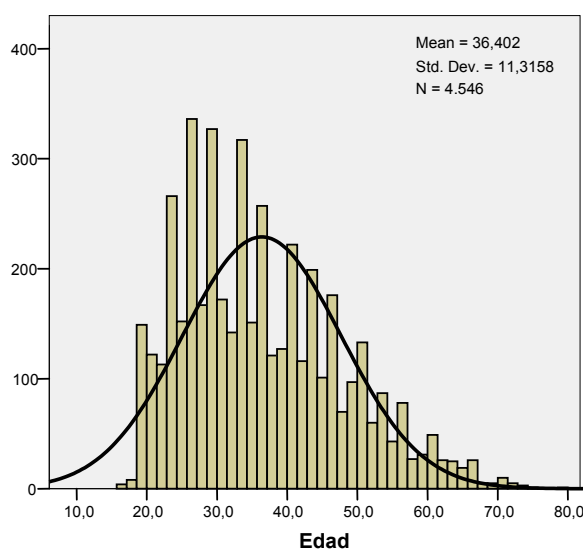
Tabla III. Distribución según tramos de edad.

	N	%	% acumulado
Hasta 22 años	396	8,7	8,7
Entre 23 y 29 años	1083	23,8	32,5
Entre 30 y 34 años	796	17,5	50,0
Entre 35 y 40 años	748	16,5	66,5
Entre 41 y 50 años	953	21,0	87,5
Entre 51 o más años	570	12,5	100,0
Total	4546	100,0	

Fuente: DINEM, mayo de 2006.

Considerando la edad según sexo, observamos que el promedio de edad de los hombres es de 41 años, mientras que el de las mujeres es de 34. Esta diferencia se mantiene para el resto de las medidas de tendencia central (moda y mediana), siendo mayores para los hombres. Con la característica que para los hombres la distribución de frecuencias no muestra una marcada concentración en ninguna de las edades, evidenciando una distribución homogénea en lo que refiere a edades entre los participantes. Mientras que en lo que refiere a las mujeres puede señalarse una mayor concentración en edades jóvenes, entre los 24 y los 35 años.

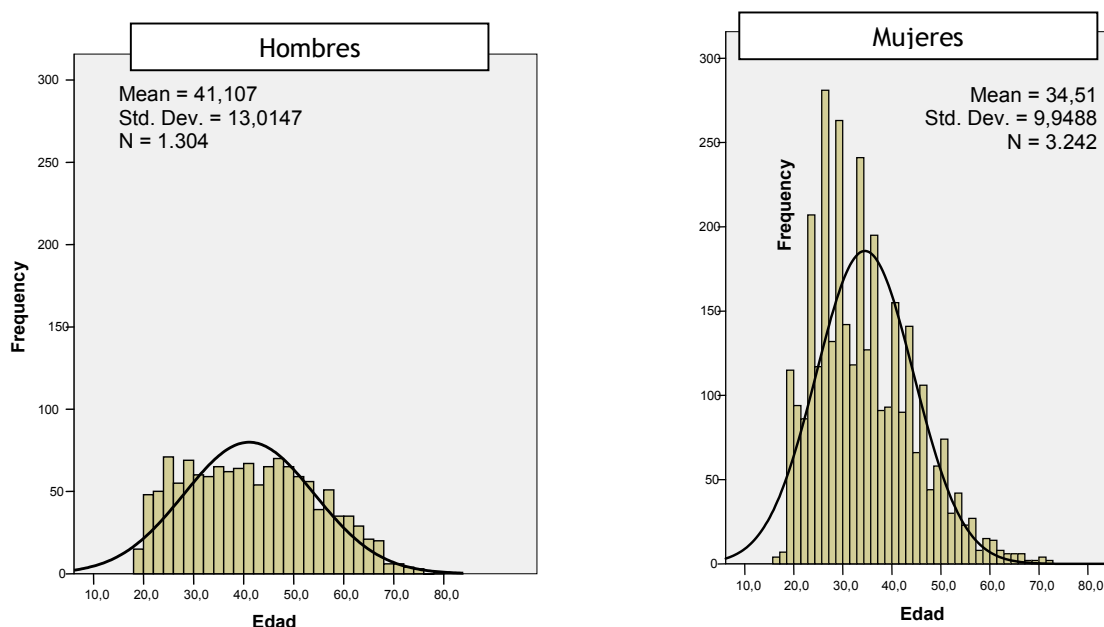
Gráfico 2. Distribución de la población en TxU según Edad



Fuente: DINEM, 2006.

A continuación se presentan los respectivos histogramas a fin de hacer visible lo señalado.

Gráfico 3. Distribución de Edades según Sexo.



Fuente: DINEM, 2006.

6. Estado conyugal

El 51% de los participantes en TxU declara vivir “en pareja”: el 33% en “unión libre” y casi el 19% declara estar “casados”. En tanto, un 31% dice ser “solteros”, un 9,5% “separados”, un 5,4% “divorciados” y tan sólo un 2% “viudos”.

Tabla IV. Distribución según Estado Conyugal de los participantes en TxU.

	N	%
Soltero	1420	31,2
Casado	845	18,6
Unido/a	1490	32,8
Divorciado/a	246	5,4
Separado/a	433	9,5
Viudo/a	93	2,1
SD/NC	19	0,4
Total	4546	100,0

Fuente: DINEM, mayo de 2006.

Por su parte, para el total de la población del PANES mayor de 18 años si bien se mantiene el ordenamiento de las distribuciones, las magnitudes presentan diferencias aunque no sustantivas a las observadas entre los participantes en TxU. Es así que el 54,5% de la población del PANES se declara en pareja (“unión libre”: 30,2%; casado: 24,3%), solteros el 33,0%, separados el 6,12%, divorciados el 3,75%, mientras que un 2,31% es viudo.

7. Nivel educativo

Se observa una fuerte concentración de los participantes con nivel educativo “primario” (64%). La proporción de personas con enseñanza “secundaria” baja considerablemente (24%), y se registra una porción relativamente importante de personas que cursan o cursaron enseñanza técnica (8,5%). En los niveles educativos más altos (Universidad y Magisterio /IPA) la proporción de participantes no supera el 1% del total. Mientras que aquellos que cuentan con enseñanza policial o militar son una cantidad ínfima.

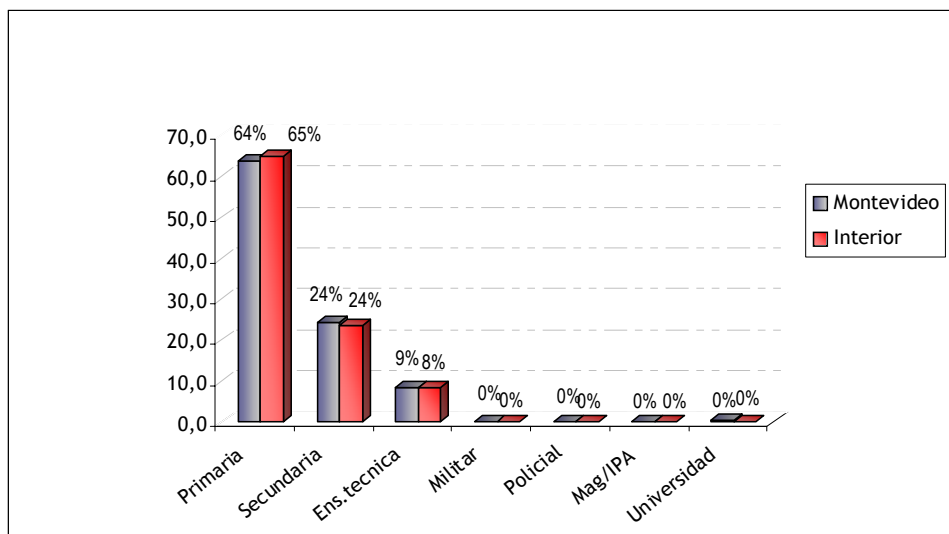
Tabla V. Nivel Educativo alcanzado (Participantes TxU)

	N	%	Porcentaje acumulado
Primaria	2920	64,2	64,2
Secundaria	1095	24,1	88,3
Enseñanza técnica	386	8,5	96,8
Militar	2	0,0	96,8
Policial	2	0,0	96,9
Magisterio/IPA	2	0,0	96,9
Universidad	16	0,4	97,3
SD/NC	123	2,7	100,0
Total	4546	100,0	

Fuente: DINEM, mayo de 2006.

Considerando el nivel educativo alcanzado por región, distinguiendo Montevideo e interior del país, no se presentan diferencias.

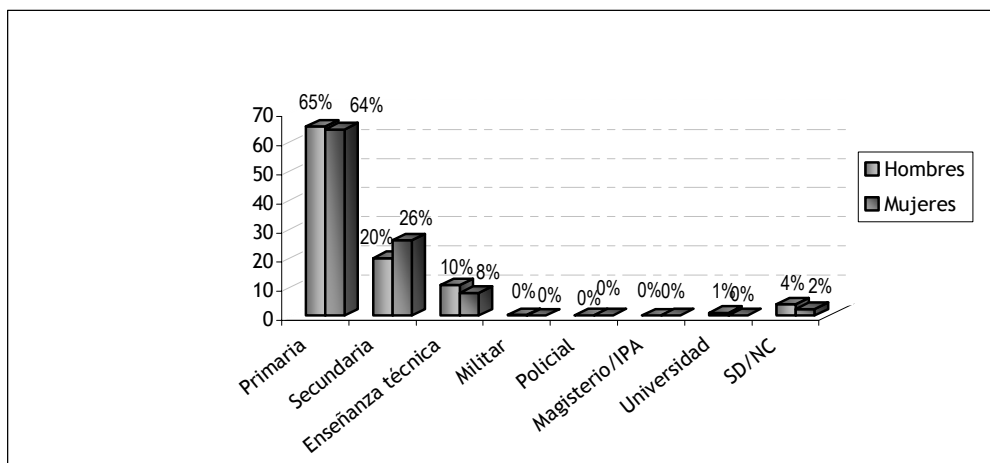
Gráfico 4. Nivel educativo alcanzado según región (en porcentaje).



Fuente: DINEM, mayo de 2006.

Con respecto al nivel educativo según sexo, si bien no existen diferencias significativas, podemos efectuar algunas observaciones. Mientras que la distribución de las participantes mujeres es casi igual que para los participantes hombres respecto a la enseñanza primaria, difiere levemente en la secundaria. Se observa que el 26% de las mujeres tiene enseñanza secundaria frente a un 20% de los hombres.

Gráfico 5. Nivel educativo alcanzado según sexo (en porcentaje).



Fuente: DINEM, mayo de 2006.

A continuación presentamos la distribución porcentual correspondiente al nivel educativo alcanzado para la población del PANES mayor de 18 años de acuerdo a los dos clivajes manejados anteriormente para los participantes de TxU (región y sexo), a fin de facilitar una primera mirada comparativa entre ambas poblaciones. De esta manera podemos señalar que mientras en el total de la población del PANES el porcentaje de personas con Primaria alcanza el 61,4%, en TxU este guarismo aumenta a 64,2% -como ya observamos en la tabla V-; mientras que para el resto de los diferentes niveles educativos, los porcentajes en la distribución de la población del PANES son mayores que los correspondientes a la de los participantes en TxU.

Tabla VI. Nivel Educativo alcanzado por la Población del PANES mayor de 18 años, según Total, Sexo y Región (en porcentajes).

	Total	Sexo		Región	
		Hombre	Mujer	Montevideo	Interior
Primaria	61,4	63,9	59,4	61,8	61,2
Secundaria	25,2	19,9	29,2	25,2	25,2
Enseñanza técnica	9,6	12,1	7,8	9,4	9,7
Militar	0,1	0,1	0,0	0,1	0,1
Policial	0,0	0,1	0,0	0,0	0,0
Magisterio/IPA	0,2	0,1	0,3	0,1	0,3
Universidad	0,3	0,2	0,3	0,4	0,2
SD/NC	3,2	3,6	2,9	3,1	3,2
Total	100	100	100	100	100

Fuente: DINEM, mayo de 2006

8. Atención a la salud.

El 92% de los participantes tiene cobertura de salud a través del Ministerio de Salud Pública (MSP), le siguen las policlínicas municipales con un 23,5%. La proporción de participantes que se atiende mediante otro tipo de asistencia es ínfima⁸.

Tabla VII. Tipo de asistencia de salud.

	N	% con respecto al total de los participantes TxU (*)
MSP	4138	92,4
Policlínica Municipal	934	23,5
BPS	51	1,3
Sanidad Policial	10	0,3
Sanidad Militar	37	0,9
Emergencia móvil	11	0,3
Otra institución pública	37	0,9
Otra institución privada	2	0,1
Mutualista	37	0,9

Fuente: DINEM, mayo de 2006.

Nota: el cuadro se presenta sin totales ya que las situaciones no son excluyentes.

(*) El porcentaje está calculado sobre los datos válidos de cada situación (no incluyendo datos perdidos).

⁸ Cabe recordar que los beneficiarios de Trabajo por Uruguay mientras participan del programa acceden a la seguridad social.

9. Composición de los hogares

Se consideran miembros integrantes del hogar a aquellas personas que comparten los gastos de alimentación y duermen al menos dos veces por semana en la vivienda. A los efectos de analizar la estructura de los hogares se utiliza la tipología clásica de hogares utilizada por el INE.

El hogar unipersonal es aquel que está constituido por una sola persona.

La pareja sin hijos refiere a un matrimonio o unión de hecho sin hijos, mientras que la pareja con hijos incluye a los hijos de la pareja o a los hijos de uno de los cónyuges.

El hogar extendido es aquel formado por un núcleo familiar (padres con o sin hijos) y otros familiares del jefe del hogar. También se considera como un hogar extendido a aquel hogar constituido por un grupo de parientes que no corresponda a la definición de hogar nuclear.

El hogar compuesto refiere a un hogar nuclear o extendido más otras personas no familiares del jefe del hogar, o también a personas que vivan juntas sin compartir lazos familiares entre sí. El hogar monoparental es aquel constituido por uno de los cónyuges con un hijo o más.

El 44% de los participantes vive con su pareja e hijos, aproximadamente el 29% vive en hogares monoparentales. Casi un 15% vive en hogares extendidos, y un 7% en hogares unipersonales. Son muy pocos los que viven en pareja sin hijos (3%), o en hogares compuestos (2%).

Tabla VIII. Estructura del hogar en participantes en TxU.

	N	%
Unipersonal	336	7,4
Pareja sin hijos	145	3,2
Pareja con hijos	2003	44,3
Monoparental	1291	28,6
Extendido	660	14,6
Compuesto	77	1,7
SD/NC	9	0,2
Total	4521	100,0

Fuente: DINEM, mayo de 2006.

Nota: Del total de 4569 hogares, 48 no registran datos en esta variable.

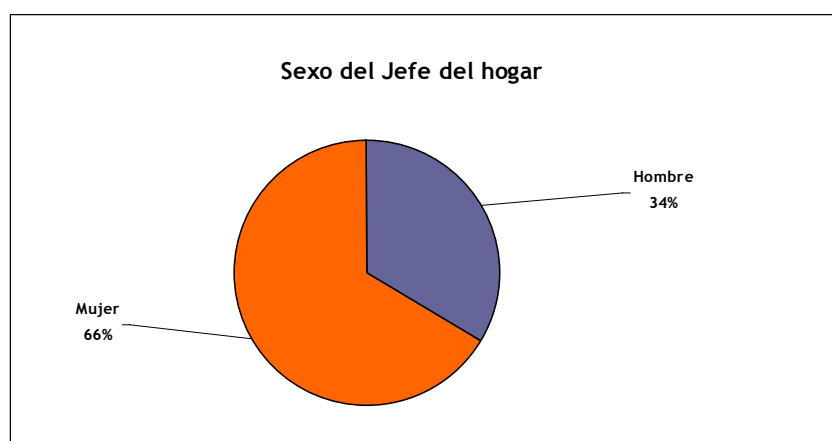
El 76% de los participantes son jefes(as) de hogar y el 20% los esposos(as) o compañeros(as) del jefe. Considerando la distribución por sexo de los jefes, encontramos que casi un 66% son mujeres mientras que el 34% son hombres⁹. La participación de los jefes de hogar en el programa TxU es superior a la participación que éstos tienen en el PANES. Mientras que en TxU -como ya se señaló- alcanzan casi al 76%, en la población PANES mayor de 18 años los jefes de hogar constituyen el 50%.

Tabla IX. Relación de parentesco en participantes en TxU.

	N	%
Jefe/a	3440	75,7
Esposo/a	917	20,2
Hijo de ambos	51	1,1
Hijo sólo del jefe	80	1,8
Hijo sólo del cónyuge	8	0,2
Yerno o nuera	9	0,2
Nieto/a	4	0,1
Padres o suegros	10	0,2
Otro pariente	16	0,3
No pariente	5	0,1
SD/NC	6	0,1
Total	4546	100,0

Fuente: DINEM, mayo de 2006.

Gráfico 6. Sexo del Jefe del hogar en participantes en Txu.



Fuente: DINEM, 2006.

⁹ Vale señalar que para la población del PANES mayor de 18 años, las jefaturas de hogar corresponden el 59,5% a los hombres mientras que el 40,5% lo hace a las mujeres

Asimismo, para indagar sobre las relaciones de género, resulta importante analizar las posiciones de los individuos al interior de los hogares. La relación de parentesco de los participantes según sexo, señala que hay una mayor cantidad de mujeres jefas de hogar en términos absolutos. En términos comparativos, encontramos que el 89% de los hombres participantes son jefes, mientras que para las mujeres dicha proporción alcanza al 70%. Distinguiendo al interior de estos guarismos, puede verse que tan sólo el 5% de los hombres son esposos o compañeros de la jefa del hogar, mientras que el 26% de las mujeres son esposas o compañeras del jefe del hogar.

Tabla X. Relación de parentesco según sexo en participantes en TxU.

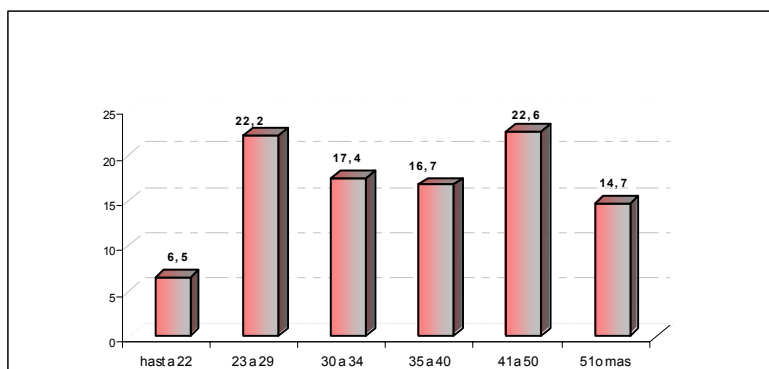
	Hombre		Mujer	
	N	%	N	%
Jefe/a	1155	88,6	2285	70,5
Esposo/a	71	5,4	846	26,1
Hijo de ambos	22	1,7	29	0,9
Hijo sólo del jefe	30	2,3	50	1,5
Hijo sólo del cónyuge	2	0,2	6	0,2
Yerno o nuera	5	0,4	4	0,1
Nieto/a	2	0,2	2	0,1
Padres o suegros	4	0,3	6	0,2
Otro pariente	7	0,5	9	0,3
No pariente	2	0,2	3	0,1
SD/NC	4	0,3	2	0,1
Total	1304	100,0	3242	100,0

Fuente: DINEM, 2006.

La edad de los jefes de hogar presenta una distribución considerablemente homogénea: el promedio se ubica en los 38 años y el 50% de los jefes tiene menos de 36 años¹⁰.

10 Estas medidas para los jefes de hogar de la población mayor de 18 años del PANES son 39 y 37 años respectivamente.

Gráfico 7. Porcentaje de jefaturas por tramos de edad en participantes en TxU.



Fuente: DINEM, 2006.

Aproximadamente, la mitad de los jefes de hogar hombres tienen entre 18 y 40 años, mientras que la mitad de las jefas de hogar tienen entre 18 y 34 años. Esto nos indica que las jefas son, en proporción, más jóvenes que los jefes¹¹.

Tabla XI. Distribución por edad de los jefes de hogar en TxU, según sexo.

	Hombre		Mujer	
	N	%	N	%
Hasta 22 años	54	4,7	170	7,4
Entre 23 y 29 años	180	15,6	582	25,5
Entre 30 y 34 años	141	12,2	457	20,0
Entre 35 y 40 años	168	14,5	406	17,8
Entre 41 y 50 años	293	25,4	485	21,2
Entre 51 o más años	319	27,6	185	8,1
Total	1155	100,0	2285	100,0

Fuente: DINEM, 2006.

11 Esta característica reproduce el perfil general de la población del PANES.

Por otra parte si nos detenemos a analizar la cantidad de niños por hogar (menores de 14 años) en relación al sexo del participante, encontramos que hay una marcada tendencia al aumento de ésta en los hogares con jefatura femenina.

A continuación presentamos la distribución de niños por hogar para la población total del PANES mayor de 18 años y para los participantes en TxU, a los efectos de hacer visible la diferencia señalada en el párrafo anterior de acuerdo al sexo del jefe de hogar. Como se puede apreciar la cantidad de niños es mayor en los hogares cuyo jefe es mujer, con la característica que este fenómeno se agudiza para los participantes en TxU.

A modo de ilustrar lo dicho puede señalarse que de la población PANES el 55% de las mujeres jefas tienen entre 2 y 4 niños en el hogar -frente al 45.7% de los hombres en la misma situación-, para los participantes en TxU estas cifras son de 57,8% y 31,9% respectivamente.

Tabla XII. Porcentaje de niños en el hogar, según sexo del jefe de hogar. (Población del PANES mayor de 18 años).

	Sexo		Total
	Hombre	Mujer	
0	23,7	13,5	17,6
1	24,8	25,1	25,0
2	23,5	27,5	25,9
3	14,5	18,2	16,7
4	7,7	9,4	8,7
5	3,7	4,0	3,9
6	1,4	1,7	1,6
7	0,6	0,5	0,5
8	0,2	0,1	0,2
9	0,1	0,0	0,0
10	0,0	0,0	0,0
11	0,0	0,0	0,0
Total	100	100	100

Fuente: DINEM, mayo de 2006.

Tabla XIII. Cantidad de niños, según sexo del jefe del hogar. (Participantes en TxU)

	Hombre		Mujer	
	N	%	N	%
0	481	41,6	236	10,3
1	235	20,3	549	24,0
2	194	16,8	635	27,8
3	105	9,1	460	20,1
4	69	6	226	9,9
5	49	4,2	116	5,1
6	12	1,0	47	2,1
7	5	0,4	9	0,4
8	2	0,2	7	0,3
9	2	0,2	0	0,0
10	1	0,1	0	0,0
Total	1155	100,0	2285	100,0

Fuente: DINEM, mayo de 2006.

10. Situación ocupacional

Uno de los requisitos que habilita la participación en el Programa TxU es el hecho de estar desempleado al momento de la inscripción al mismo. Por este motivo, es importante aclarar que cuando indagamos sobre la situación ocupacional de los participantes lo hacemos respecto a la referida al momento de la inscripción en el PANES. En ese entonces, el 47% de los participantes manifestó haber trabajado al menos una hora en la semana anterior. Como se puede observar en la siguiente tabla no existen diferencias considerables en la distribución porcentual al comparar la población de los participantes en TxU con la del PANES.

Tabla XIV. Trabajó por lo menos una hora la semana pasada.

	Participantes TxU		Población PANES mayor de 18 años	
	N	%	N	%
Sí	2160	46,9	73356	47,9
No	2325	50,5	77572	50,7
Sin dato	120	2,6	2100	1,4
Total	4605	100	153028	100

Fuente: DINEM, mayo de 2006.

Discriminando por género, encontramos que en términos porcentuales son los hombres los que tenían más trabajo en el momento de la inscripción. Mientras que el 65% de los hombres declaró haber trabajado al menos una hora la semana anterior, el 42% de las mujeres lo hizo. Para la población del PANES estos porcentajes son 67% y 35% para hombres y mujeres respectivamente.

Tabla XV. Trabajó por lo menos una hora la semana pasada, según sexo.

	Participantes TxU				Población PANES mayor de 18 años			
	Hombre		Mujer		Hombre		Mujer	
	N	%	N	%	N	%	N	%
Sí	825	64,7	1335	41,6	43186	67,2	30170	34,8
No	450	35,3	1875	58,4	21081	32,8	56491	65,2
Total	1275	100	3210	100	64267	100	86661	100

Fuente: DINEM, mayo de 2006.

Nota: Para TxU del total de 4605 casos, hay 120 perdidos; para la población PANES del total de 153028 casos, hay 2100 casos perdidos.

El desempleo también está afectado por el sexo de los participantes. Mientras que el 70% de los hombres que declararon no haber trabajado al menos una hora la semana anterior manifestaron estar buscando trabajo, lo hizo el 51% de las mujeres en igual condición. Al establecer una comparación con la población del PANES en general se puede observar un mejor posicionamiento de los participantes en TxU no ya únicamente en lo que refiere al haber trabajado al menos una hora la semana pasada, sino también en la existencia de una diferencia positiva en la actitud con respecto a la búsqueda de trabajo.

Tabla XVI. Búsqueda de trabajo según haya trabajado al menos una hora la semana pasada.

		Participantes TxU				Población PANES mayor de 18 años					
		Búsqueda de trabajo		Trabajó al menos una hora la semana pasada				Trabajó al menos una hora la semana pasada			
				Sí		No		Sí		No	
		N	%	N	%	N	%	N	%		
Hombre	Sí	226	74,3	283	70,2	9993	67,22	10590	55,7		
	No	78	25,7	120	29,8	4874	32,78	8412	44,3		
	Total	304	100	403	100	14867	100	19002	100		
Mujer	Sí	258	62,6	900	50,9	6242	59,51	20036	38,0		
	No	154	37,4	868	49,1	4247	40,49	32692	62,0		
	Total	412	100	1768	100	10489	100	52728	100		

Fuente: DINEM, mayo de 2006.

En relación a los quehaceres de hogar encontramos una clara división de tareas por género. Mientras que el 91% de las mujeres participantes en TxU son las que realizan las tareas del hogar y el 82% de la población del PANES, tan sólo el 36% y el 20% de los hombres lo hace.

Tabla XVII. Realización de las tareas domésticas según sexo.

	Participantes TxU						Población PANES mayor de 18 años					
	Hombre		Mujer		Total		Hombre		Mujer		Total	
	N	%	N	%	N	%	N	%	N	%	N	%
Sí	412	36	2832	91,1	3244	76,3	11802	20,2	67827	82,4	79629	56,5
No	731	64	277	8,9	1008	23,7	46690	79,8	14536	17,6	61226	43,5
Total	1143	100	3109	100	4252	100	58492	100	82363	100	140855	100

Fuente: DINEM, mayo de 2006.

Nota: Para TxU del total de 4605 casos, hay 353 perdidos;
para la población PANES del total de 153028 casos, hay 12173 casos perdidos.

11. Ingresos

Cuando se indaga acerca de los ingresos que reciben los protagonistas del PANES en el “formulario de visita” del PANES se relevan los datos considerando a *los ingresos percibidos por el trabajo dependiente (salarios, comisiones, compensaciones en especie, etc.), los ingresos obtenidos por el trabajo independiente (en dinero, productos, jubilaciones, pensiones), las transferencias percibidas por otros familiares y otros ingresos*¹².

Si consideramos la distribución por quintiles del ingreso total del hogar¹³ de los participantes de TxU encontramos que el primer quintil (20% de los hogares de los participantes con menores ingresos) percibía, al momento de la inscripción al PANES, menos de \$300. A su vez, si consideramos los cuatro primeros quintiles, es decir el 80% más pobre de los hogares de los participantes, dichos hogares percibían menos de \$2200.

Si realizamos el mismo procedimiento para la población mayor de 18 años del PANES encontramos que los umbrales que distinguen a los quintiles son mayores, lo que indica un menor ingreso de los hogares en relación a aquellos que participaron de TxU¹⁴.

Tabla XVIII. Ingreso total del hogar en pesos (por quintiles).

	Participantes TxU	Población PANES mayor de 18 años
Quintil	Ingresos percibidos (\$)	Ingresos percibidos (\$)
1°	Menos de 300	Menos de 600
2°	Entre 300 y 800	Entre 600 y 1200
3°	Entre 800 y 1304	Entre 1200 y 1900
4°	Entre 1304 y 2200	Entre 1900 y 2800
5°	Más de 2200	Más de 2800

Fuente: DINEM, mayo de 2006.

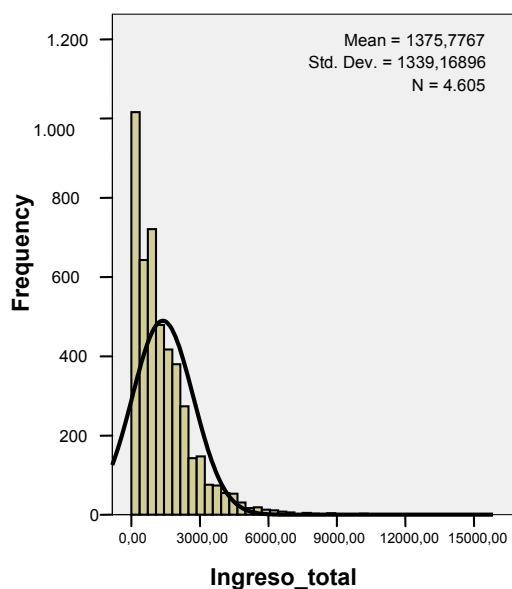
12 Definición en base al módulo de Ingresos del formulario de Inscripción al PANES para las personas del hogar (Cf. Preguntas 68 a 81).

13 Para el cálculo del ingreso total del hogar no se incluyó las transferencias obtenidas por asignaciones familiares.

14 Puede señalarse también que al interior de cada quintil las medidas de tendencia central son más altas, en todos los casos, para la población general del PANES. Esto mismo sucede al dar cuenta del ingreso per cápita del hogar.

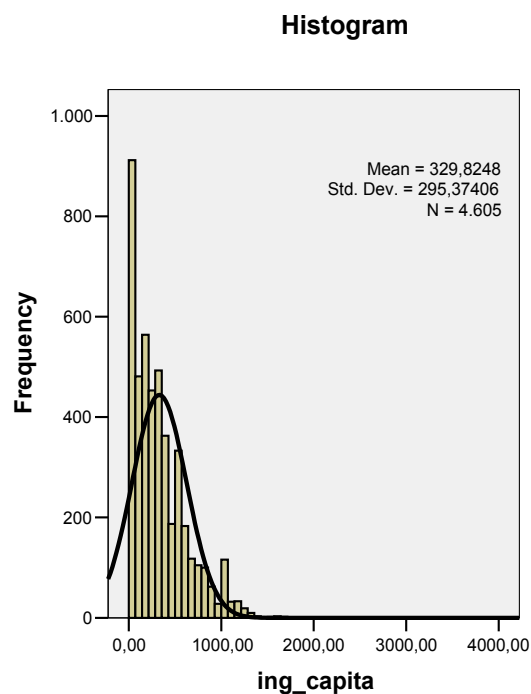
El promedio del ingreso total de los “hogares TxU” era de \$1376, con un desvío estándar de \$1339. El ingreso máximo ascendía a \$14083. En el siguiente gráfico se observa la distribución del ingreso total de los hogares TxU para posteriormente establecer los umbrales *per cápita* para cada quintil. Para el caso de la población mayor de 18 años del PANES la media es de \$1841 y su desvío es de \$1535.

Gráfico 8. Distribución de los participantes en TxU según Ingreso total del hogar.



Fuente: DINEM, 2006.

Considerando el ingreso total del hogar, calculamos el ingreso por miembro del hogar. El promedio del ingreso per cápita para los hogares con participantes en TxU era de \$330, con un desvío de \$295. Por su parte para el total de la población PANES la media de ingresos es de \$399, y su desvío de \$298.

Gráfico 9. Distribución de los participantes en TxU según ingreso *per cápita*.

Fuente: DINEM, 2006.

Observando el ingreso per cápita de los hogares de los participantes en TxU podemos afirmar que el primer quintil (el 20% de menores ingresos) percibía menos de \$71, el segundo (el 40%) menos \$200 y el 80% de los participantes, correspondientes a los cuatro primeros quintiles, percibía menos de \$533. Por su parte, al comparar el ingreso per cápita de los hogares de los participantes de TxU con el correspondiente al total de la población del PANES puede verse que el ingreso por miembro del hogar es menor para los primeros.

Tabla XIX. Ingreso *per cápita* de los hogares en pesos (por quintiles).

	Participantes TxU	Población PANES mayor de 18 años
Quintil	Ingresos percibidos (\$)	Ingresos percibidos (\$)
1°	Menos de 71	Menos de 150
2°	Entre 71 y 200	Entre 150 y 280
3°	Entre 200 y 333	Entre 280 y 417
4°	Entre 333 y 533	Entre 417 y 625
5°	Mas de 533	Mas de 625

Fuente: DINEM, mayo de 2006.

Casi el 60% de los participantes de TxU cobra asignaciones familiares, y son fundamentalmente mujeres. Mientras que el 70% de las mujeres lo hace, tan solo el 25% de los hombres cobra asignaciones. Para la población del PANES (mayor de 18 años) dichos guarismos -tanto a nivel general como por sexo- disminuyen considerablemente. Esto permitiría pensar en un mayor acercamiento a las instituciones formales por parte de los participantes en TxU, en comparación con la población del PANES en general. Profundizar en este u otros aspectos escapa a los objetivos de la construcción de este perfil, mas serán retomados en futuros informes.

Tabla XX. Participantes que perciben asignaciones familiares.

	Participantes TxU			Población PANES mayor de 18 años		
	N	%	% Válido	N	%	% Válido
Sí	2337	50,7	58,9	53774	35,1	43,3
No	1632	35,4	41,1	70540	46,1	56,7
SD/NC	636	13,8		28714	18,8	
Total	4605	100	100	153028	100	100

Fuente: DINEM, mayo de 2006.

Tabla XXI. Participantes que perciben asignaciones familiares según sexo.

	Participantes TxU				Población PANES mayor de 18 años			
	Hombre		Mujer		Hombre		Mujer	
	N	%	N	%	N	%	N	%
Sí	247	25,3	2090	69,8	9239	18,8	44535	59,2
No	729	74,7	903	30,2	39873	81,2	30667	40,8
Total	976	100	2993	100	49112	100	12482	100

Fuente: DINEM, 2006.

Nota: Para TxU del total de 4605 casos, hay 636 perdidos; para la población PANES del total de 153028 casos, hay 12173 casos perdidos.

12. En síntesis

- ☛ La incidencia total de los participantes de Trabajo por Uruguay con respecto a la población protagonista del PANES se estima en 1,3%.
- ☛ La incidencia de la cantidad de hogares que registran participantes de Trabajo por Uruguay respecto a los hogares protagonistas del PANES se estima en casi un 6%.
- ☛ Considerable predominio de la población femenina: el 71 % son mujeres.
- ☛ Mayor concentración en las edades jóvenes (entre 25 y 35 años).
- ☛ El 51% de los participantes declaran vivir “en pareja”.
- ☛ Existe una fuerte concentración de los participantes con nivel educativo “primario” (64%), la proporción de personas con enseñanza “secundaria” baja considerablemente (24%), y se registra una porción relativamente importante de personas que cursan o cursaron enseñanza técnica (8,5%).
- ☛ No existen diferencias significativas en el nivel educativo si distinguimos por regiones o por sexo.
- ☛ El 92% de los participantes presenta cobertura de salud en el MSP.
- ☛ El 44% de los participantes vive con su pareja e hijos, aproximadamente el 29% vive en hogares monoparentales. Casi un 15% vive en hogares extendidos, y un 7% en hogares unipersonales.
- ☛ El 76% de los participantes son jefes(as) de hogar y el 20% son los esposos(as) o compañeros(as) del jefe. Considerando la distribución por sexo de los jefes(as), casi un 66% son mujeres.
- ☛ En términos absolutos, hay una mayor cantidad de mujeres jefas de hogar; sin embargo, del total de hombres que participan en TxU, el 89% son jefes de hogar, mientras que del total de mujeres participantes el 70% son jefas del hogar. De los participantes que no son jefes tan sólo el 5% de los hombres son esposos o compañeros de la jefa del hogar, mientras que el 26% de las mujeres son esposas o compañeras del jefe del hogar.
- ☛ Aproximadamente la mitad de los jefes de hogar hombres tienen entre 18 y 40 años, mientras que la mitad de las jefas de hogar tienen entre 18 y 34 años
- ☛ Existe una marcada tendencia al aumento de la proporción en la cantidad de niños en el hogar (menores de 14 años) si el protagonista es una mujer.
- ☛ Los hogares de los participantes de Trabajo por Uruguay poseen promedialmente un ingreso menor al de la población total del PANES.

ÍNDICE DE CONTENIDOS

1. <u>Presentación</u>	2.
2. <u>Introducción</u>	4.
2. <u>Distribución geográfica</u>	6.
3. <u>Distribución por sexo</u>	9.
4. <u>Distribución por edad</u>	9.
5. <u>Estado conyugal</u>	11.
6. <u>Nivel educativo</u>	12.
7. <u>Atención a la salud</u>	15.
8. <u>Composición de los Hogares</u>	16.
9. <u>Situación ocupacional</u>	21.
10. <u>Ingresos</u>	24.
11. <u>Síntesis general</u>	27.

ÍNDICE DE TABLAS Y GRÁFICOS.

- Tabla I. Incidencia de los participantes en la población PANES por Departamento.....	7.
- Tabla II. Incidencia de los participantes en los hogares PANES por Departamento.....	8.
- Gráfico 1. Distribución de la población según Sexo.....	9.
- Tabla III Distribución según tramos de edad.....	10.
- Gráfico 2. Distribución de la población según Edad.....	10.
- Gráfico 3. Distribución de la población por Edad según Sexo.....	11.
- Tabla IV. Distribución según Estado Conyugal.....	11.
- Tabla V. Nivel Educativo alcanzado (Participantes TxU).....	12.
- Gráfico 4. Nivel educativo alcanzado según región (Participantes TxU).....	13.
- Gráfico 5. Nivel educativo alcanzado según sexo (Participantes TxU).....	13.
- Tabla VI. Nivel Educativo alcanzado por la Población del PANES mayor de 18 años, según Total, Sexo y Región.....	14.
- Tabla VII. Tipo de cobertura de salud.....	15.
- Tabla VIII. Estructura del hogar.....	16.
- Tabla IX. Relación de parentesco.....	17.
- Gráfico 6. Sexo del Jefe del hogar.....	17.
- Tabla X. Relación de parentesco según sexo.....	18.
- Gráfico 7. Porcentaje de jefaturas por tramos de edad.....	19.
- Tabla XI. Distribución por edad de los jefes de hogar, según sexo.....	19.
- Tabla XII. Porcentaje de niños en el hogar, según sexo del jefe de hogar. (Población del PANES mayor de 18 años).....	20.
- Tabla XIII. Cantidad de niños, según sexo del jefe del hogar.....	21.
- Tabla XIV. Trabajó por lo menos una hora la semana pasada.....	22.
- Tabla XV. Trabajó por lo menos una hora la semana pasada, según sexo.....	22.
- Tabla XVI. Búsqueda de trabajo según haya trabajado al menos una hora la semana pasada.....	23.
- Tabla XVII. Realización de las tareas domésticas según sexo.....	23.
- Tabla XVIII. Ingreso total del hogar en pesos (por tramos).....	24.
- Gráfico 8. Distribución de la población PANES según Ingreso total del hogar.....	25.
- Gráfico 9. Distribución de la población PANES según ingreso per cápita.....	26.
- Tabla XIX. Ingreso per cápita de los hogares en pesos (por quintiles).....	26.
- Tabla XX. Participantes que perciben asignaciones familiares.....	27.
- Tabla XXI. Participantes que perciben asignaciones familiares según sexo.....	27.