



Dirección Nacional de Evaluación y Monitoreo

Noviembre de 2006

**Perfil social de clasificadores
inscritos en el PANES
Programa
*“Uruguay Clasifica”***

- Documento de Trabajo IV – Serie Perfiles 4 (Caracterización de la Población)

1. Introducción

El principal objetivo del presente informe supone brindar un perfil sociodemográfico del universo de personas y hogares dedicados a la clasificación de residuos. Los “clasificadores” y sus hogares fueron identificados en el conjunto de los inscriptos –esto incluye a los “rechazados”- en el “Plan de Atención Nacional a la Emergencia Social” (PANES).

Es necesario realizar algunas precisiones acerca del procedimiento de identificación de los clasificadores. El cuestionario de inscripción al PANES no registra una opción que nos permita identificar directamente la ocupación de clasificación o recolección informal de residuos. Por el contrario, el formulario de inscripción al PANES registra una opción agregada que recoge las ocupaciones vinculadas a *“Recolectores de basura, barrenderos, hurgadores”*. Con el objetivo de identificar a los clasificadores, se tomó una definición operacional que permitiera despejar a las personas ocupadas en tareas de recolección “formal” de residuos como recolectores de basura o barrenderos. En este sentido, se definió el universo de clasificadores PANES, como aquellas personas que en la pregunta 66¹ respondieron, la opción 16: *“Recolectores de basura, barrenderos, hurgadores”*; y que además, no eran *“empleados públicos”* o *“empleados privados”*, ni *“patrones con personal a su cargo”* ni *“trabajadores no remunerados”*². El universo de análisis, lo constituye el

1113434

¹ La pregunta 66 del formulario de inscripción al PANES es la siguiente: *“¿Qué tareas desempeña o desempeñaba en esa ocupación?”*. Las opciones de respuesta son las siguientes: *“Peones agropecuarios forestales y afines”*; *“Agricultores y trabajadores calificados de cultivos para el mercado”*; *“Personal doméstico”*; *“Vendedores en comercios promotores”*; *“Operarios de la construcción”*; *“Operarios y trabajadores manuales textiles y de la vestimenta”*; *“Operarios y trabajadores manuales para la elaboración de alimentos y productores afines”*; *“Peón de la industria manufacturera, Peón de la construcción, Peones del transporte”*; *“Conductores de vehículos de motor”*; *“Mensajeros, porteros, porteadores y afines”*; *“Peluquería, acompañantes y otros servicios personales”*; *“Mecánicos, ajustadores de máquinas”*; *“Policías y otro personal de seguridad”*; *“Personal de fuerzas armadas”*; *“Vendedores ambulantes y afines”*; *“Recolectores de basura, barrenderos y hurgadores”*; *“Limpiabotas, cuidacoches y otros trabajadores callejeros”*.

² Pregunta 64 del mismo formulario es la siguiente: *“En el trabajo que le proporciona (ba) los mayores ingresos, es (era):”*. Las opciones de respuesta son las siguientes:
División de Evaluación (Mides). div_evaluacion@mides.gub.uy Tel.: 40003002 Int. 1238

total de clasificadores personas y hogares clasificadores inscriptos al PANES, incluyendo los no aprobados. "Hogar clasificador" es aquel donde al menos, una persona es definida como clasificadora de residuos. Se entiende que los miembros de un hogar clasificador están integrados, directa o indirectamente al trabajo con residuos, y por ende, comparten riesgos sanitarios y sociales similares.

Considerando la definición de hogar clasificador mencionada anteriormente, se estima que el 6% de los hogares inscriptos al PANES tienen al menos una persona ocupada en la clasificación de residuos.

Asimismo, debe tenerse en cuenta que el procedimiento de selección no incluye a los menores de 14 años, a los que no se les consulta por ocupación. En este sentido, la pertinencia metodológica de la construcción de un tipo de "hogar clasificador", se relaciona con la necesidad de conocer la magnitud del fenómeno, no sólo en relación a las personas seleccionadas en base a las tareas desempeñadas, sino de todos los individuos que directa o indirectamente se encuentran involucrados en la temática. Asimismo, es posible estimar la incidencia del fenómeno de la clasificación en un universo mayor de personas, y considerar las características sociodemográficas de los hogares clasificadores.

2. Capítulo personas

2.1. Incidencia de clasificadores inscriptos al PANES

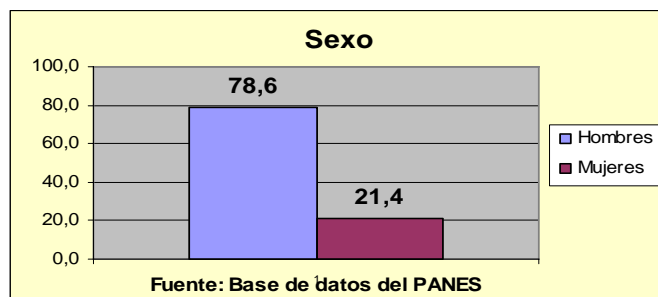
La incidencia se calcula como la proporción que representan los clasificadores en el total de inscriptos al PANES. Como se observa en el cuadro 1, se identificaron 8.729 “clasificadores” que representan el 1,8% del total de personas inscriptas al PANES a marzo de 2006. Sin embargo, dado que los clasificadores se definen en base a la ocupación, es importante precisar que se consideran sólo las personas de 14 años o más. En este sentido, si observamos el porcentaje válido sobre el total de personas que declaran la tarea que realizaban en su último trabajo, la proporción asciende a 4%. Asimismo, considerando que las preguntas relativas a la ocupación en la base PANES, se realizan sólo a las personas de 14 años o más, no se identifican aquí clasificadores por debajo de dicha edad.

Cuadro 1: Personas clasificadoras en el total de inscriptos al PANES				
	Cantidad	Porcentaje	Porcentaje válido	Porcentaje acumulado
No clasificadores	209394	42,7	96	96
Clasificadores	8729	1,8	4	100
Total	218123	44,5	100	
Datos perdidos	271986	55,5		
Total	490109	100		

Fuente: *Elaboración propia en base a PANES. Marzo 2006.*

2.2. Distribución por sexo

La distribución por sexo presenta un importante predominio de la población masculina respecto a la población femenina. Casi 8 de cada 10 clasificadores son hombres (78,6%).

Gráfico 1: Distribución de Clasificadores por sexo

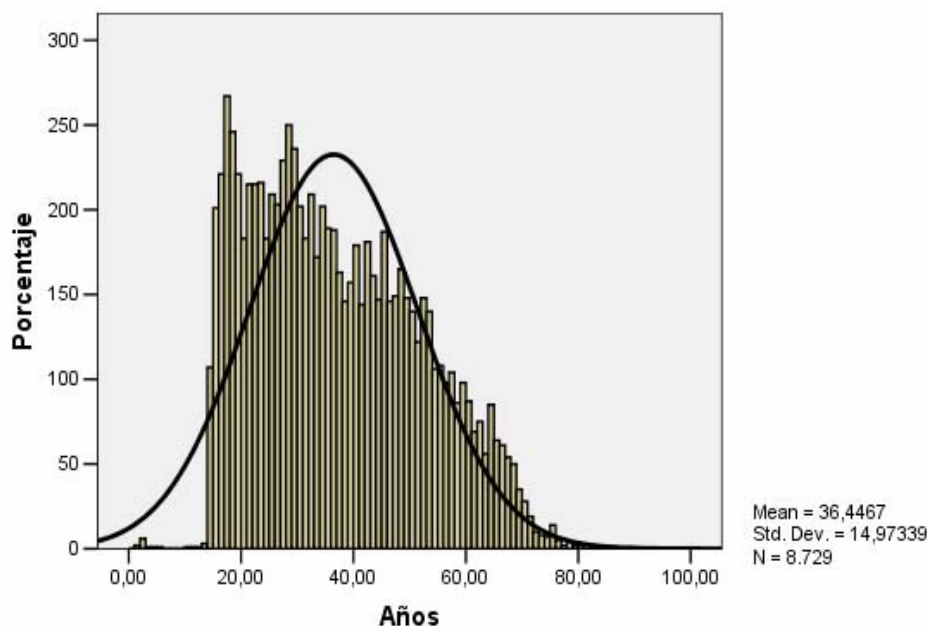
Fuente: Elaboración propia en base a PANES. Marzo 2006.

2.3. Distribución por edad

El promedio de edad de las personas clasificadoras alcanza los 36 años y la mediana se ubica en 34 años. La edad máxima registrada es de 89 años. En este sentido, la mediana -como estadístico insensible a las edades extremas que distorsionan el promedio- ofrece una buena medida de concentración de la mitad de los clasificadores inscriptos al PANES. La "moda", o la edad más frecuente, se ubica en 17 años, lo cual resume un panorama de clasificadores mayoritariamente jóvenes y adultos jóvenes.

Gráfica 2: Histograma de edades de los clasificadores inscritos al PANES

Histograma de edades de los clasificadores inscritos al PANES



Fuente: Elaboración propia en base a PANES. Marzo 2006.

El 54,4% tiene entre 30 y 59 años. En tanto la población joven -entre 18 y 29 años- representa un tercio de ésta población (29,7%), lo cual indica una importante incidencia de jóvenes y adultos sobre el total de los clasificadores. Aunque de incidencia menor, los adultos mayores de 60 años constituyen el 9,4% del total de clasificadores PANES en tanto los adolescentes entre 14 y 17 años representan el 6,2% de ese universo.

Cuadro 2: Población clasificadora inscrita al PANES según tramo de edad				
	Frecuencia	Porcentaje	Porcentaje válido	Porcentaje acumulado
14 a 17 años	538	6,2	6,2	6,2
18 a 29 años	2595	29,7	29,7	35,9
30 a 59 años	4750	54,4	54,4	90,3
60 y más años	818	9,4	9,4	99,7
Total	8701	100	100	
Datos perdidos	28			
TOTAL	8729			

Fuente: Elaboración propia en base a PANES. Marzo 2006.

2.4. Situación conyugal

En primer lugar, se observa una importante proporción de solteros entre ésta población: casi 4 de cada 10 clasificadores tiene ése estado conyugal. Le siguen aquellos que viven en "unión libre", que representan 3 de cada 10 clasificadores (33,6%). Los que se encuentran "casados", en cambio, constituyen el 16,4% de ésta población. En cuarto lugar, encontramos a los separados (5,4%) y los divorciados (3%) que sumados llegan al 8,4% y por último, los viudos que tienen una incidencia muy pequeña en la situación conyugal general de los clasificadores alcanzando el 2,1%.

Cuadro 3: Clasificadores según situación Conyugal				
	Frecuencia	Porcentaje	Porcentaje válido	Porcentaje acumulado
Soltero	3424	39,2	39,5	39,5
Casado	1423	16,3	16,4	55,8
Unido/a	2915	33,4	33,6	89,4
Divorciado/a	263	3	3	92,5
Separado/a	473	5,4	5,4	97,9
Viudo/a	181	2,1	2,1	100
Total	8679	99,4	100	
Datos perdidos	50	0,6		
	8729	100		

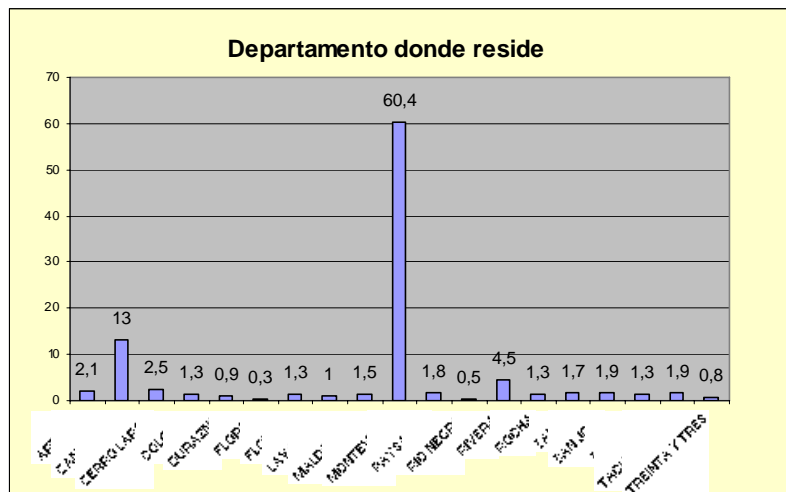
Fuente: Elaboración propia en base a PANES. Marzo 2006.

2.5. Distribución geográfica

Se observa una fuerte incidencia de residencia capitalina sobre el resto de los departamentos del país. El 60% de los clasificadores reside en Montevideo; en segundo lugar, y con una proporción que cae considerablemente respecto a la que tiene Montevideo, se ubica Canelones donde reside el 13% de clasificadores. Aunque en el resto de los departamentos se observan bajos porcentajes de residencia, Rivera es –dentro de este grupo- el que registra mayor porcentaje con 4,5%, seguido por Cerro Largo -con 2,5%- y Artigas -con 2,1%-. En Colonia, Durazno, Flores, Florida, Lavalleja, Maldonado, Paysandú, Río Negro,

Rocha, Salto, San José, Soriano, Tacuarembó y Treinta y Tres, los clasificadores no superan el 2% de inscriptos al PANES.

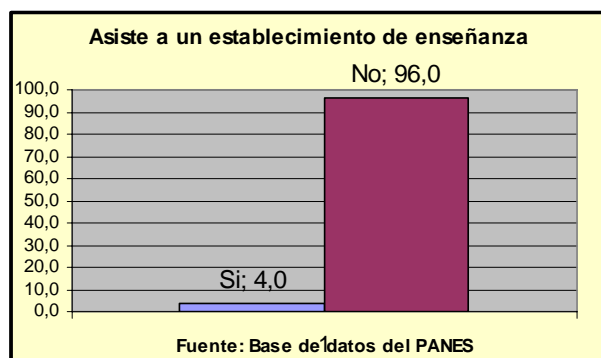
Gráfico 3: Clasificadores según departamento de residencia



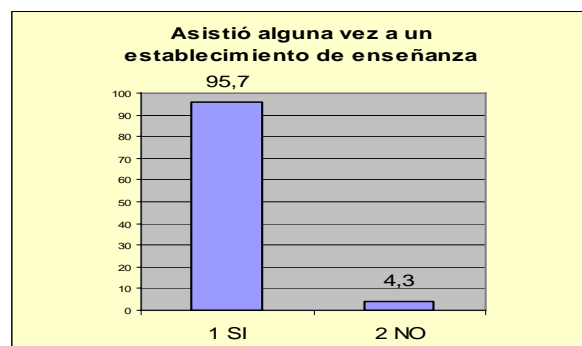
Fuente: Elaboración propia en base a PANES. Marzo 2006.

2.6. Nivel educativo

Los datos registrados indican que al momento de la inscripción al PANES, prácticamente la totalidad de los clasificadores se encuentra fuera del sistema educativo formal. El 96% no está asistiendo a ningún establecimiento de enseñanza frente a solamente un 4% que dice asistir - al momento de la inscripción- a un centro educativo. Sin embargo, casi la totalidad de los clasificadores asistió alguna vez a uno (el 95,7%) en tanto el 4,3% no asistió nunca.

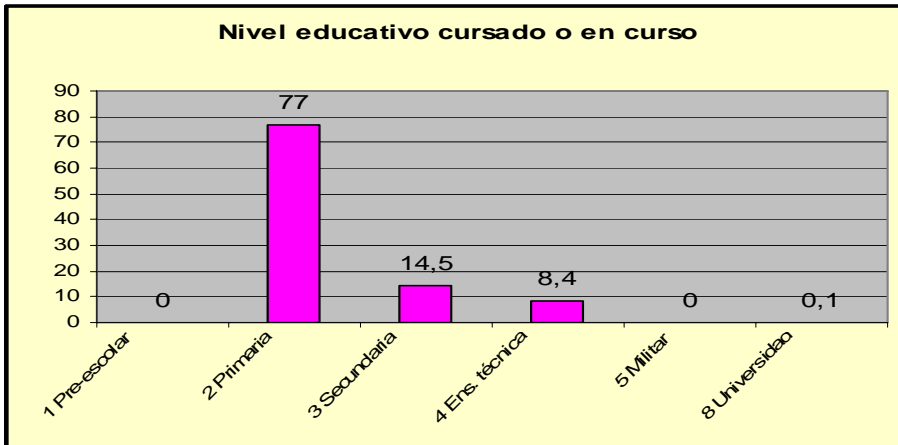
Grafico 4: Asistencia a establecimientos educativos

Fuente: Elaboración propia en base a PANES. Marzo 2006.

Grafico 5: Asistió alguna vez a un establecimiento de enseñanza

Fuente: Elaboración propia en base a PANES. Marzo 2006.

Se observa una predominante concentración de clasificadores en el nivel educativo "primario": el 77% cursa o cursó primaria, en tanto el porcentaje de clasificadores en la enseñanza "secundaria" baja de modo significativo al 14,5%, al tiempo la proporción de clasificadores que cursan o cursaron "enseñanza técnica" alcanzan al 8,4%. Es prácticamente inexistente la incidencia de clasificadores con educación preescolar, militar o universitaria.

Grafico 6: Nivel educativo que cursa o cursó

Fuente: Elaboración propia en base a PANES. Marzo 2006.

2.6.1. Total de años de educación aprobados

Complementariamente, y a los efectos de obtener un indicador comparable con parámetros de otras poblaciones, se calculó la cantidad total de años aprobados considerando todos los niveles educativos por los cuales pasaron los clasificadores. Para ello se sumaron los años aprobados en el último nivel alcanzado, más los años necesarios para acceder a dicho nivel.³ El promedio de años aprobados para los clasificadores es de 5,2, y el 50% de ellos alcanza a 6 años de educación completos.

9993434

³ Como esta información no está disponible en los casos de "enseñanza técnica" se sumó 6 años correspondientes a primaria, bajo el supuesto de que esta situación es la predominante. Este supuesto puede introducir errores de subestimación en el caso de que se requiera más que primaria.

**Cuadro 4: Cantidad de años aprobados de educación formal.
Cuadro comparativo sobre personas de 14 años y más**

Años aprobados	Clasificadores				PANES inscriptos*			
	N	%	Porcentaje válido	Porcentaje acumulado	N	%	Porcentaje válido	Porcentaje acumulado
0	433	5	5,1	5,1	5164	2,7	2,8	2,8
1	345	4	4	9,1	2754	1,4	1,5	4,3
2	510	5,8	6	15,1	4760	2,5	2,6	6,8
3	814	9,3	9,5	24,6	9365	4,9	5	11,9
4	714	8,2	8,4	33	10280	5,4	5,5	17,4
5	752	8,6	8,8	41,8	13354	7	7,2	24,6
6	3255	37,3	38,2	80	73995	38,7	39,9	64,5
7	467	5,3	5,5	85,5	18273	9,6	9,8	74,3
8	537	6,2	6,3	91,7	18517	9,7	10	84,3
9	433	5	5,1	96,8	15966	8,3	8,6	92,9
10	146	1,7	1,7	98,5	7253	3,8	3,9	96,8
11	56	0,6	0,7	99,2	2972	1,6	1,6	98,4
12	59	0,7	0,7	99,9	2307	1,2	1,2	99,6
13	3	0	0	99,9	262	0,1	0,1	99,8
14	4	0	0	100	193	0,1	0,1	99,9
15	1	0	0	100	120	0,1	0,1	99,9
16	1	0	0	100	53	0	0	100
17	1	0	0	100	17	0	0	100
Total	8531	97,7	100		185628	97,1	100	
Datos perdidos	198	2,3			5620	2,9		
Total	8729	100			191248	100		

(*) Se excluyeron del cuadro 28 casos que registran más de 18 años de educación

Fuente: Elaboración propia en base a PANES. Marzo 2006.

El promedio de años aprobados en el caso de todos los mayores de 14 años inscriptos al PANES es de 6,22, mientras la mediana y la moda alcanzan a 6 años de educación. Sin considerar los valores extremos de la distribución que introducen una diferencia de un punto en el promedio, la comparación de las medianas y los desvíos estándar señalan que se trata de poblaciones muy similares: el 50% de los mayores de 14, tiene 6 años de educación formal aprobados.

Cuadro 5: Cantidad de años aprobados de educación formal. Población de 14 años o más		
Estadísticos		
	Clasificadores	PANES inscriptos
Casos válidos	8531	185628
Casos perdidos	198	5620
Casos total	8729	191248
Promedio	5,2	6,2
Mediana	6	6
Moda	6	6
Desvío estándar	2,44	2,34

Fuente: *Elaboración propia en base a PANES. Marzo 2006.*

2.6.2. Años aprobados según nivel educativo

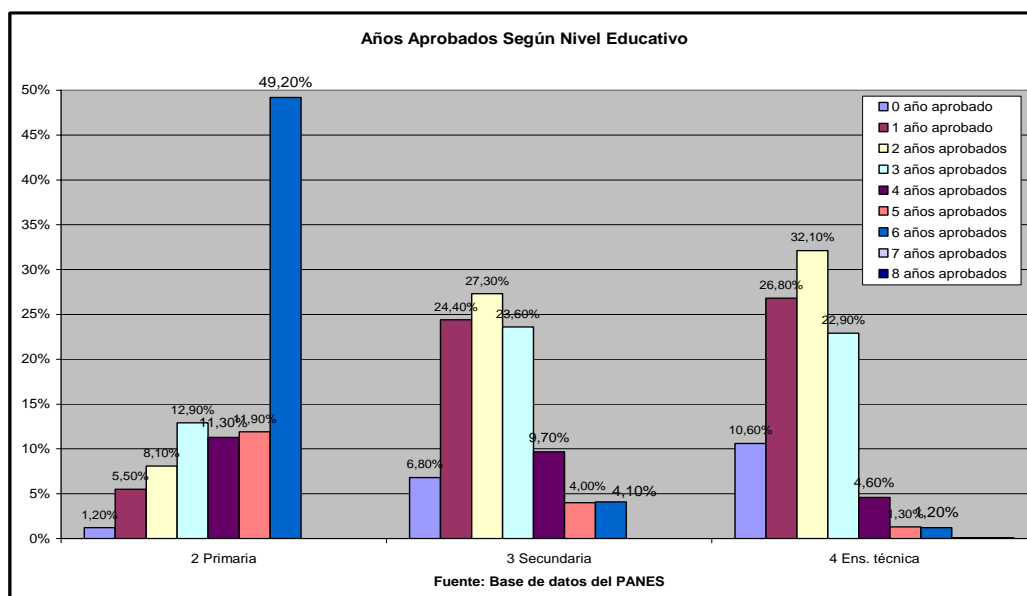
También pueden observarse los años aprobados según el nivel educativo. En este caso, se constata que del total de clasificadores con nivel "primaria", la mitad tiene 6 años aprobados en ese nivel (casi el 49% aprobó la escuela). Casi un tercio (28%) tiene entre 0 y 3 años aprobados en Primaria, y el 23% tiene entre 4 y 5 años aprobados en dicho nivel. En suma, de cada 10 clasificadores PANES que cursaron nivel "primaria": 5 aprobaron 6 años, 3 hasta 3 años, y los 2 restantes entre 4 y 5 años.

El 75% del total de clasificadores con enseñanza "secundaria", tiene entre 1 y 3 años aprobados en ese nivel. En un segundo lugar, se ubican aquellos que aprobaron 4 años de secundaria, alcanzando el 10%; mientras los que no aprobaron ningún año en el liceo representan el 7%. Por último, se registran bajos porcentajes de clasificadores que llegaron a aprobar quinto año así como los que no llegaron a completar este ciclo, apenas 4% en cada caso.

En "Enseñanza técnica", se observa un 11% de clasificadores que habiendo alcanzado el nivel, no lograron aprobar al menos un año. Casi el 60% de los que alcanzaron este nivel aprobó 1 o 2 años, mientras el 23%

tiene 3 años aprobados. Finalmente, los clasificadores que aprobaron 4 o más años, alcanzan al 12% del total en dicho nivel.⁴

Gráfico 7: Años aprobados según nivel educativo



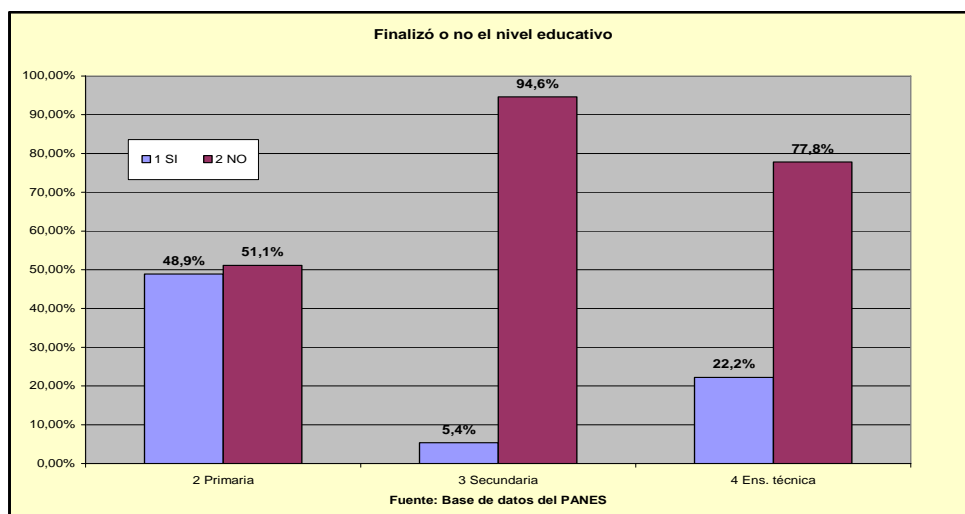
Fuente: Elaboración propia en base a PANES. Marzo 2006.

También puede observarse la finalización de los niveles educativos. Esto resulta especialmente importante en el caso de la enseñanza técnica, donde no podemos controlar la duración específica de los cursos.

Según nivel educativo, se observa que la proporción de clasificadores que finalizaron (49%) y no finalizó primaria es prácticamente similar (51%). En cambio, es significativa la diferencia entre finalizar o no finalizar la enseñanza secundaria, donde el 95% no finalizó frente a solamente un 5% que sí lo hizo. En el caso de los clasificadores que tienen enseñanza técnica, el 78% no finalizaron, y el restante 22% declara haber finalizado el nivel.

1212123434

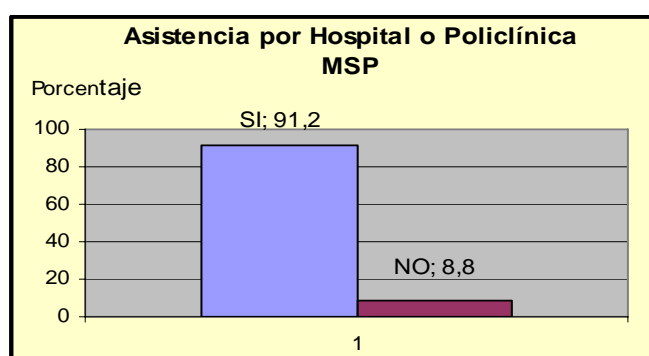
⁴ Dado que la incidencia de clasificadores con nivel universitario, militar o preescolar es muy baja sobre el total de ésta población, no fueron incluidas en el gráfico.

Gráfica 8: Años aprobados según nivel educativo

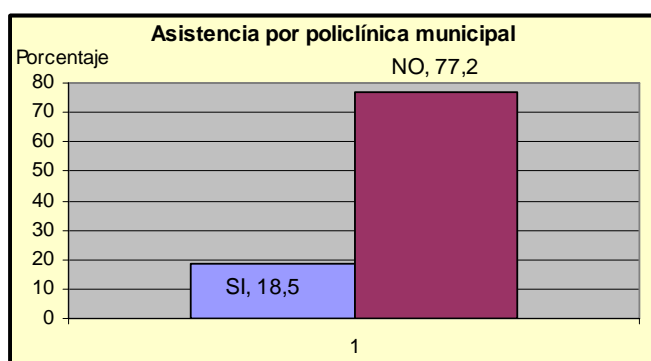
Fuente: Elaboración propia en base a PANES. Marzo 2006.

2.7. Atención a la salud

En relación a la cobertura de salud que utiliza ésta población, 9 de cada 10 clasificadores se atiende en hospital o policlínica del MSP (90,3%)-. Le siguen las policlínicas municipales que es utilizado por el 18,6%.

Gráfica 9: Asistencia en salud pública

Fuente: Elaboración propia en base a PANES. Marzo 2006.

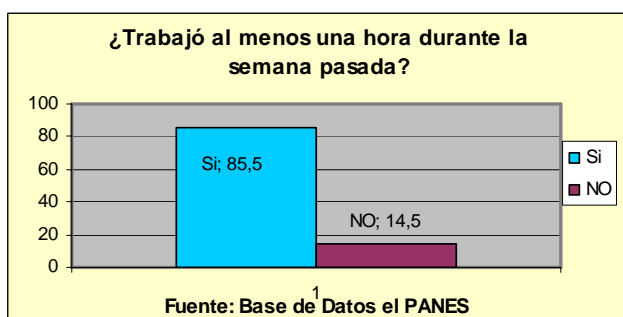
Gráfica 10: Asistencia en policlínicas municipales

Fuente: Elaboración propia en base a PANES. Marzo 2006.

La asistencia por otras instituciones de salud es prácticamente inexistente: el 94,5% no tiene mutualista y casi el mismo porcentaje (94,7%) no tiene emergencia móvil; tampoco se atiende por asignaciones Familiares el 94,6% ni por otras instituciones de carácter público o privado.

2.8. Situación ocupacional

El 85,5% de los clasificadores de 14 años o más, años trabajó al menos una hora durante la semana anterior mientras que el restante 14,5% no trabajó ni una hora.

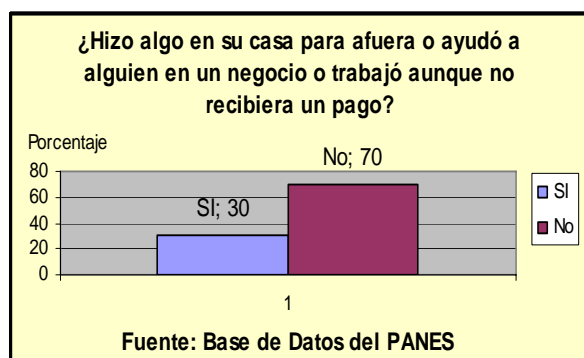
Gráfica 11: Trabajó al menos una hora la semana pasada

Fuente: Elaboración propia en base a PANES. Marzo 2006.

En promedio, los clasificadores trabajan 28 horas semanales.⁵ Respecto a los clasificadores que declaran no haber trabajado ni una hora la última semana, el 70% tampoco hizo algo en su casa para afuera o ayudó a alguien en un negocio aunque no recibiera un pago, frente a un 30% que sí hizo algo.

A su vez, es muy baja la proporción de clasificadores que tiene seguridad de volver a un trabajo o negocio. Tan sólo el 11% de clasificadores tiene algún trabajo o negocio al que seguramente volverá mientras que el 89% no lo tiene.

Gráfica 12: Hizo algo en su casa para afuera o ayudó a alguien en un negocio o trabajó aunque no recibiera un pago

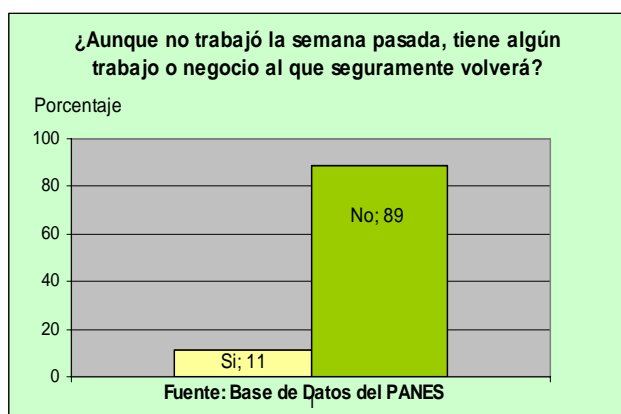


Fuente: Elaboración propia en base a PANES. Marzo 2006.

1515153434_____

⁵ Este promedio capta el dato declarado por los clasificadores en el formulario de Inscripción al PANES. No obstante, el carácter informal, y a menudo zafral, de la tarea de clasificación de residuos, determina que frecuentemente se realice durante gran parte de la jornada, y en consecuencia, sea difícil cuantificarla con precisión. En este sentido, y en virtud de la exploración de campo realizada por el equipo de "Uruguay Clasifica", es posible hipotetizar que el formulario subvalore el total de horas trabajadas semanalmente por los clasificadores.

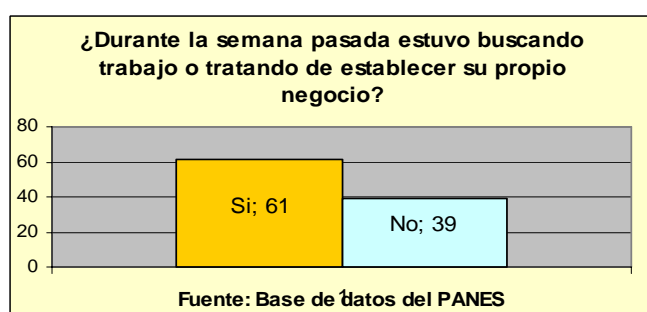
Gráfica 13: Aunque no trabajó la semana pasada, tiene algún trabajo o negocio al que seguramente volverá



Fuente: Elaboración propia en base a PANES. Marzo 2006.

Entre los clasificadores que no trabajaron por lo menos una hora durante la semana anterior ni hicieron nada en su casa para afuera aunque no recibieran pago, ni tienen algún trabajo o negocio al que seguramente volverán, una alta proporción está en la búsqueda de trabajo (61%). Pero también un significativo porcentaje, casi el 40%, no estuvo buscando trabajo o tratando de establecer su propio negocio durante la semana anterior.

Gráfica 14: Búsqueda de trabajo durante la semana pasada



Fuente: Elaboración propia en base a PANES. Marzo 2006.

Los clasificadores que están en la búsqueda de trabajo llevan en promedio 88,81 semanas en esa situación. Si vemos la distribución por quintiles de semanas buscando trabajo, se observa en primer lugar, que el 21,4% de los clasificadores lo viene haciendo desde entre 17 a 48 semanas; que el

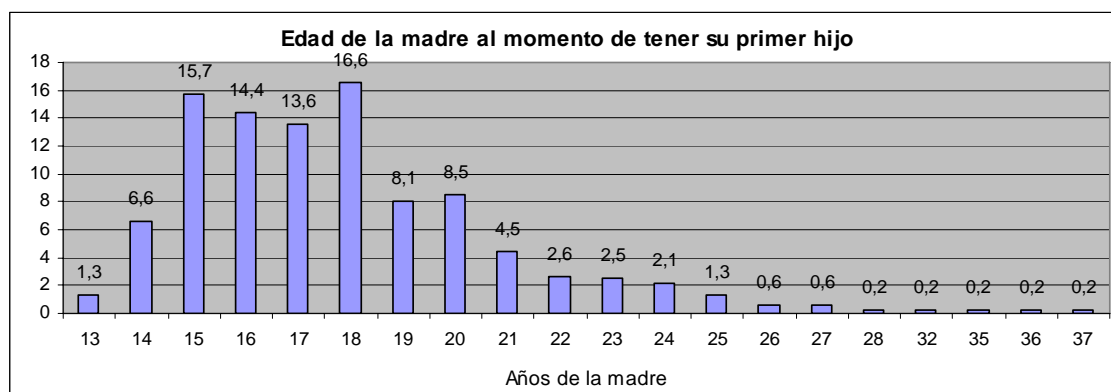
20,3% entre 0 y 16 semanas y casi el 20% más de 145 semanas. En segundo lugar, 19,6% entre 49 y 96 semanas y casi el 19% entre 97 y 144 semanas.

2.9. Fecundidad

En la primera tabla se puede observar de modo desagregado la edad a la que las mujeres clasificadoras tuvieron su primer hijo. La edad promedio del primer hijo es de 17,85. La mediana de edad ubicada en 17 años, indicaría que la mitad de las mujeres clasificadoras registradas en el PANES tiene su primer hijo antes de cumplir la mayoría de edad.

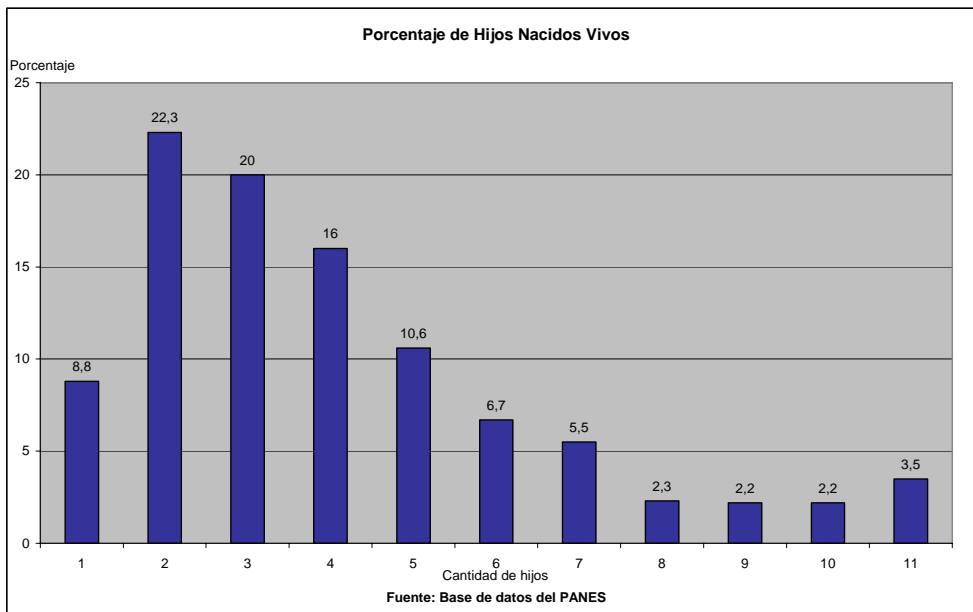
El cuadro muestra que la edad del primer hijo se concentra fundamentalmente entre los 15 y los 18 años. El 60% de las clasificadoras tuvo su primer hijo entre esas edades, siendo la proporción más importante a los 18 años (casi 17%), seguido por casi el 16% que lo tuvo a los 15 años; luego el 14,4% que lo tuvo a los 16 años y por último casi el 14% a los 17 años.

En un segundo grupo, se ubican las que tuvieron su primer hijo a los 20 y 19 años, con 8,5% y 8,1% respectivamente y a los 14 años (6,6%). Después de los 20 años, decrece en forma constante la proporción de mujeres clasificadoras PANES que han tenido su primer hijo con más de 20 años.

Gráfica 15: Edad de la madre al momento de tener su primer hijo

Fuente: *Elaboración propia en base a PANES. Marzo 2006.*

La cantidad de hijos promedio por mujer clasificadora, es de 3,23. La mediana de hijos por mujer clasificadora es de 2 hijos. En el cuadro vemos los porcentajes de hijos nacidos vivos, ubicándose entre 2 y 3 hijos las más importantes proporciones: el 22,3% de las mujeres clasificadoras tiene dos hijos y el 20% tiene tres hijos. El 16% tiene 4 hijos, el 10,6% tiene 5 hijos y casi el 9% 1 hijo. En un tercer grupo, se registra un casi 7% de clasificadoras PANES que tiene 6 hijos y un 5,5% que tiene 7 hijos. Después de los 7 hijos, las proporciones no superan el 2% subiendo por encima hasta el 3,5% para el caso de mujeres con 11 hijos.

Gráfica 16: Porcentaje de hijos nacidos vivos según cantidad de hijos

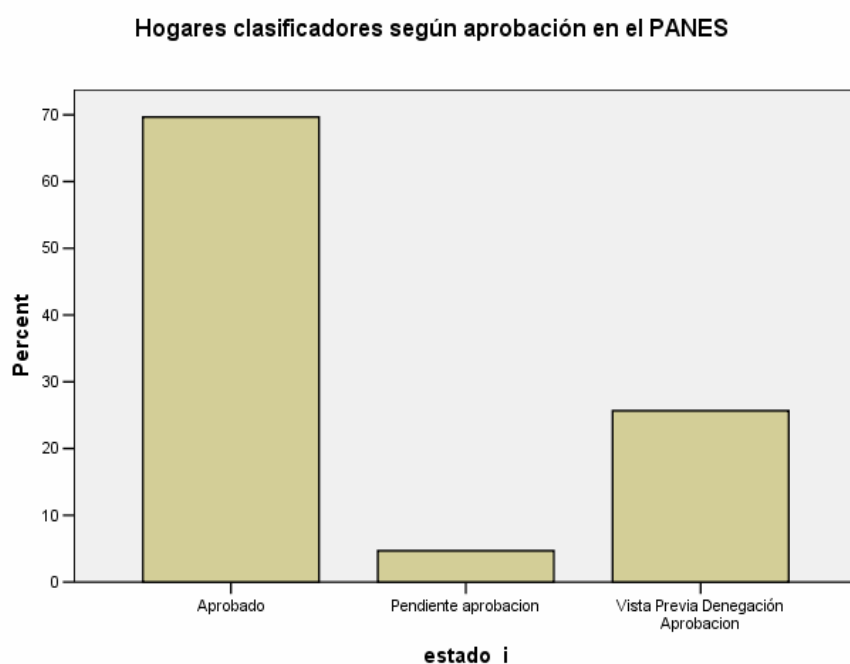
Fuente: Elaboración propia en base a PANES. Marzo 2006.

3. CAPÍTULO HOGARES

3.1. Incidencia de clasificadores entre los inscriptos al PANES

En un total de 131.358 hogares “aspirantes” al PANES en el mes de marzo (aprobados y no aprobados), 7.546 tenían al menos una persona ocupada en tareas de clasificación. Esto supone que casi el 6% de los hogares que se inscribieron al PANES, pueden considerarse “hogares clasificadores”. Al mismo tiempo, casi el 70% de los hogares clasificadores fueron aprobados para su ingreso al PANES, y el subsiguiente cobro del “Ingreso Ciudadano” (IC). Asimismo, otro 25% de los hogares clasificadores fue rechazado, y en el 5% de los casos está pendiente su aprobación al programa PANES.

Gráfica 17: Hogares clasificadores según aprobación en el PANES



Fuente: Elaboración propia en base a PANES. Marzo 2006.

Por otra parte, considerando que a marzo de 2006, se identificaron 5.256 hogares clasificadores aprobados en un total de 77 mil, se estima que el

nivel de incidencia de los hogares clasificadores en el total de hogares pertenecientes al programa PANES, alcanza al 6,8%.

Recuadro 1: Caras de la pobreza

La discusión acerca de las dimensiones que definen el bienestar es amplia y existen diferentes enfoques. A menudo las medidas “cargadas” en el ingreso de los hogares no dan cuenta de otras formas de insatisfacción o “deprivación” no económica. En este sentido, es importante señalar que al menos 1 de 4 hogares clasificadores que se postularon a cobrar el Ingreso Ciudadano (IC) no logró ingresar al PANES. A pesar de la falta de datos sistemáticos, corrientemente, se ha sostenido que el ingreso monetario de los clasificadores⁶ es relativamente más alto que el de otros grupos sociales de personas pobres. Para explorar en este aspecto, se calculó la proporción de hogares clasificadores por debajo de la línea de indigencia (LI) de 1300 pesos, similar a la utilizada por el PANES en la primera instancia de selección de los inscriptos al programa. Como muestra la siguiente tabla, se observa que el 96,2% de los hogares clasificadores está por “debajo” del nivel de 1300 pesos, o puede considerarse “pobre” por método de ingreso.

Cuadro 6: Porcentaje de hogares clasificadores según línea de indigencia de \$1300

Pobre	96,2
No pobre	3,8
Total	100

Fuente: Elaboración propia en base a PANES. Marzo 2006.

2121213434_____

⁶ Específicamente de aquellos clasificadores que cuentan con carro tirado por caballo.

Sería necesario realizar estudios específicos que permitan determinar la magnitud de los ingresos de los clasificadores, y poner a prueba la hipótesis de *sobre ingreso* de la actividad de clasificación de residuos.

Recuadro 2: Los clasificadores en el PANES

El 88% de los hogares clasificadores “rechazados” por el PANES, era indigente por ingreso, calculado contra una línea de 1300 pesos per cápita. Complementariamente, el 86% de los hogares clasificadores cuya aprobación está “pendiente” (304 hogares), también resultaron indigentes por el mismo método. En conjunto, se estima que 2.016 hogares que tenían un ingreso menor a 1300 pesos per cápita, fueron “rechazados” o están “pendientes de aprobación” para el cobro del IC. En principio, esto significaría que el 27% del total de hogares clasificadores inscriptos al PANES fueron rechazados por el “Índice de Carencias Críticas”, y no por ingreso.

3.2. Distribución por departamento y localidad

El 58% de los hogares clasificadores inscriptos al PANES reside en Montevideo, y cerca de un 14% en Canelones. En el caso de Montevideo, esto colocaría a la clasificación de residuos como un fenómeno de grandes ciudades. Sin embargo, no debe descartarse la chance de que la clasificación se expanda en ciudades de mediano tamaño, o las conurbaciones respectivas como es el caso de Rivera, donde se registra casi el 5% de los hogares clasificadores, Artigas (2,7%), Cerro Largo (2,3%) y San José (2,1%).

Para obtener mayor precisión es posible observar la distribución de los hogares clasificadores por localidad. En la ciudad de Las Piedras se registra 1 de cada 3 hogares clasificadores de Canelones, y el 4,5% del total de inscriptos PANES. Le siguen Rivera (4%), Melo (2%), Artigas (1,9%), Salto (1,8%), Paysandú (1,7%), Tacuarembó (1,5%), Florida y Juan Antonio Artigas en el departamento de Canelones (1,2%).

Por otra parte, en el mismo cuadro 7 se realizan algunas comparaciones que permiten contextualizar la magnitud de fenómeno de los clasificadores de residuos, entre los inscriptos al PANES. En la segunda y tercer columna, se muestra la proporción de hogares clasificadores respecto al total hogares PANES⁷, en cada departamento. Dicha proporción se observa dividiendo el total de hogares clasificadores sobre el total de hogares inscriptos al PANES en cada departamento. En Montevideo, por ejemplo, el 13% de los hogares inscriptos al PANES, eran hogares clasificadores. Finalmente, en las dos últimas columnas del cuadro, se muestra la proporción de hogares clasificadores inscriptos al PANES respecto del total de hogares registrados por el INE a nivel nacional (2004). A pesar de que las proporciones parecen pequeñas, recordemos que la comparación es a nivel nacional. Sólo los hogares clasificadores inscriptos al PANES, representan el 0,71% de los hogares en todo el territorio nacional, es decir, están muy cerca de representar el 1% de los hogares a nivel país. De hecho, en el caso de Montevideo, donde la actividad de clasificación de residuos parece tener una acumulación histórica, se supera el 1%. Obviamente, debe recordarse que se trata sólo de hogares clasificadores inscriptos al PANES, y por ende, estos porcentajes no son representativos del universo total de clasificadores.

Cuadro 7: Distribución departamental de los hogares clasificadores inscriptos al PANES, comparación con hogares PANES e incidencia en el total de hogares. Marzo 2006

	<i>Hogares clasificadores inscriptos al PANES</i>	<i>Distribución porcentual</i>	<i>Total hogares inscriptos al PANES</i>	<i>Hogares clasificadores inscriptos/hogares inscriptos al PANES (%) *</i>	<i>Total Hogares nivel nacional según INE</i>	<i>Incidencia Hogares Clasificadores sobre total de hogares del país (%)</i>
ARTIGAS	173	2,3	6474	2,67	22351	0,7740
CANELONES	1022	13,5	20210	5,06	154194	0,6628
CERRO LARGO	204	2,7	6336	3,22	28348	0,7196
COLONIA	101	1,3	4382	2,30	40357	0,2503
DURAZNO	70	0,9	3113	2,25	18007	0,3887
FLORES	21	0,3	1143	1,84	8190	0,2564
FLORIDA	102	1,4	2987	3,41	22093	0,4617
LAVALLEJA	83	1,1	3019	2,75	20858	0,3979
MALDONADO	121	1,6	4313	2,81	47738	0,2535
MONTEVIDEO	4407	58,4	34929	12,62	457424	0,9634
PAYSANDU	151	2	5951	2,54	33935	0,4450
RIO NEGRO	37	0,5	3167	1,17	16074	0,2302
RIVERA	351	4,7	7466	4,70	32560	1,0780
ROCHA	94	1,2	3296	2,85	25029	0,3756
SALTO	140	1,9	6960	2,01	34535	0,4054
SAN JOSE	156	2,1	5243	2,98	33150	0,4706
SORIANO	107	1,4	4344	2,46	26207	0,4083
TACUAREMBO	141	1,9	4891	2,88	28211	0,4998
TREINTA Y TRES	64	0,8	3134	2,04	16416	0,3899
Total	7.545	100	131.358	5,74	1.065.677	0,7080

*Proporción entre Hogares Clasificadores y hogares PANES

Fuente: Elaboración propia en base a PANES. Marzo 2006.

3.3. Composición de los hogares

3.3.1. Definiciones conceptuales

Se consideran miembros integrantes del hogar a aquellas personas que comparten los gastos de alimentación y duermen al menos dos veces por semana en la vivienda. A los efectos de analizar la estructura de los hogares se utiliza la tipología clásica de hogares utilizada por el INE.

El *hogar unipersonal* es aquel que está constituido por una sola persona. No se incluye el servicio doméstico, o familiares del mismo.

La *pareja sin hijos* refiere a un matrimonio o unión de hecho sin hijos, mientras que la pareja con hijos incluye a los hijos de la pareja o a los hijos de uno de los cónyuges.

El *hogar monoparental* es aquel constituido por uno de los cónyuges con un hijo o más.

El *hogar extendido* es aquel formado por un núcleo familiar (padres con o sin hijos) y otros familiares del jefe del hogar. También se considera como un hogar extendido a aquel hogar constituido por un grupo de parientes que no corresponda a la definición de hogar nuclear.

El *hogar compuesto* refiere a un hogar nuclear o extendido más otras personas no familiares del jefe del hogar, o también a personas que vivan juntas sin compartir lazos familiares entre sí.

El 45% de los hogares PANES corresponden a parejas con hijos. Le siguen los hogares monoparentales con el 31% y los hogares extendidos con el 14%.

La composición de los hogares clasificadores, muestra que el 44% se constituyen en pareja con hijos. Le siguen los hogares monoparentales que alcanzan a 17,5% y los extendidos que alcanzan a 1 de cada 6 hogares clasificadores. Asimismo, se destaca la importante proporción de hogares unipersonales (16,5%).

Finalmente, las parejas con hijos no alcanzan el 6% de los hogares clasificadores, y los hogares compuestos apenas alcanzan un 2,2% del total.

Cuadro 8: Composición de hogares clasificadores y hogares PANES. Marzo 2006

	Hogares Clasificadores		Hogares PANES	
	Cantidad	%	Cantidad	%
unipersonal	1232	16,3	4245	5,5
pareja sin hijos	429	5,7	2072	2,7
pareja con hijos	3300	43,7	34989	45,4
monoparental	1324	17,5	23840	31,0
extendido	1097	14,5	10840	14,1
compuesto	163	2,2	952	1,2
Sin Dato			53	0,1
Total	7545	100	76991	100

Fuente: Elaboración propia en base a PANES. Marzo 2006.

A modo de ejercicio, parece ilustrativo comparar la composición de los hogares clasificadores con la población general de inscriptos en el PANES, de modo de poder "referenciar" la varianza de estos hogares respecto del conjunto del universo PANES, a junio de 2005. Se observa una proporción similar en las parejas con hijos que alcanzaban 45,4% del total, los hogares monoparentales también se encuentran en segundo lugar de importancia pero tienen una incidencia cercana a uno de cada tres hogares PANES, mientras representaban el 17,5% de los hogares clasificadores. Los hogares extendidos alcanzan niveles similares en ambas poblaciones,

División de Evaluación (Mides). div_evaluacion@mides.gub.uy Tel.: 40003002 Int. 1238

en el entorno del 14%, al igual que los compuestos, que se encuentran en el entorno del 2%.

Cuadro 9: Hogares clasificadores unipersonales según segmentos de sexo y grupo de edad del jefe			
sexo	tramos de edad	Frequency	%
masculino	18 a 29	146	13.13
	30 a 59	650	58.45
	60 y más	316	28.42
	TOTAL	1112	100.00
femenino	18 a 29	10	8.33
	30 a 59	66	55.00
	60 y más	44	36.67
	TOTAL	120	100.00

Fuente: Elaboración propia en base a PANES. Marzo 2006.

Los hogares unipersonales merecen una consideración especial según sexo y grupo de edad del jefe. En términos generales, de un total de 1232 hogares unipersonales, el 90% es de jefatura masculina, y el 58% de dichos jefes son "adultos" entre 30 y 59 años. Más específicamente, los clasificadores "varones adultos" jefes de hogar, representan más de 1 de cada 2 jefaturas de los hogares inscriptos en el PANES (53%).

En el caso de los unipersonales masculinos, se observa que el 58% se encuentra entre los 30 y los 59 años. Los clasificadores de 60 y más años alcanzan al 28%, y aquellos entre 18 y 29 años un 13%. Como se observa en el cuadro 9, los 120 hogares unipersonales femeninos, registrados en la base PANES, muestran una distribución similar a los unipersonales masculinos. En ningún caso se registraron hogares de este tipo para clasificadores menores de 18 años.

3.4. Tamaño promedio del hogar

Resulta pertinente aproximarse a una medida del tamaño de los hogares clasificadores, siendo que permite abordar con más información los ciclos demográficos de dichos hogares y sus condicionantes.

El tamaño promedio de un hogar clasificador es de 4,0421 personas. Asimismo, consideramos si consideramos la mediana y la moda como estadísticos clásicos de concentración, observamos que ambas medidas se ubican en el nivel de cuatro personas por hogar. El desvío estándar, que muestra la desviación promedio de los casos respecto a la media, se ubica en 2,35684, lo que sugiere una aceptable variabilidad y precisión del tamaño promedio de los hogares clasificadores. También resulta útil conocer el rango de variabilidad de la cantidad de personas, registradas en la base PANES aprobados no aprobados: el máximo registrado fue de 16 personas.

RECUADRO 3

Total de personas que viven en “hogares clasificadores”

En base a los datos disponibles, se estima que unas 30.489 personas viven en los 7.545 hogares clasificadores identificados en la base PANES.

Promedio de clasificadores por hogar

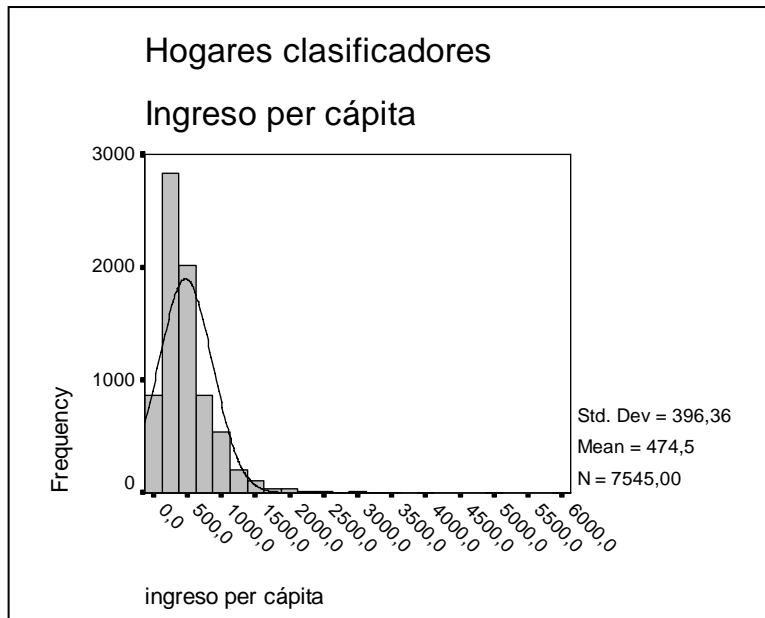
La mediana de clasificadores por hogar es 1,1569 y el máximo de clasificadores registrados en un mismo hogar es de 5. Estos datos refieren sólo a clasificadores de 14 años a más.

Hacinamiento

El 53,9% de los hogares clasificadores se encontraba hacinado al momento de la inscripción al programa PANES. Además del elevado tamaño de estos hogares, puede señalarse que en 1 de cada 4 hogares clasificadores viven 6 o más personas.

3.5. Ingreso de los hogares

La distribución según quintiles de ingreso, muestra que el 20% de los hogares clasificadores más pobres no superan los 180 pesos per cápita. El 40% de los hogares clasificadores tiene un ingreso igual o menor a 300 pesos per cápita.

Gráfica 17: Ingreso per cápita de los hogares clasificadores

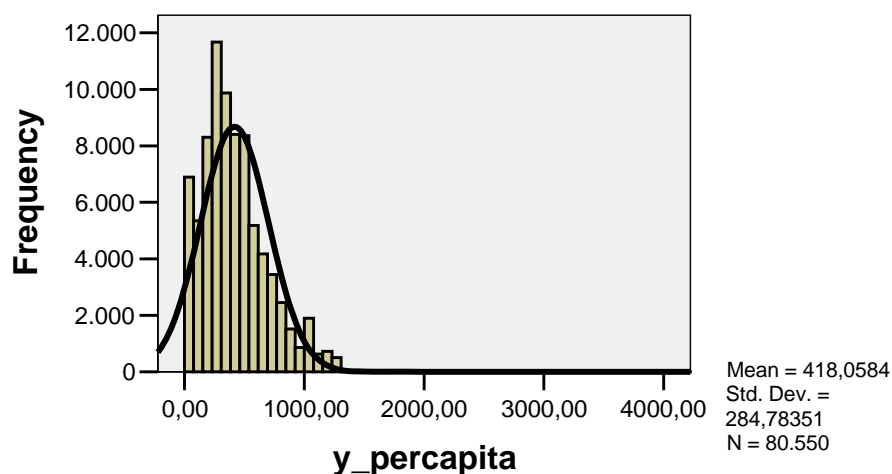
Fuente: Elaboración propia en base a PANES. Marzo 2006.

La media de ingreso per cápita es de 474 pesos, mientras que la mediana 380 alcanza y la moda a 500. El hecho de que la media y la moda sean algo mayores a la mediana, indica que la distribución esta levemente sesgada por la existencia de algunos hogares clasificadores con mayores ingresos. El máximo ingreso per cápita registrado alcanza a 6 mil pesos.

3.6. Ingresos según quintiles PANES

El ingreso per cápita promedio de los hogares PANES (418 pesos) es levemente inferior, al registrado por los hogares clasificadores que alcanzan a 474,50 pesos. Los desvíos estándar se ubican en 285 pesos, y 396 pesos respectivamente, lo que indica mayor dispersión en el ingreso de los hogares clasificadores.

Gráfica 18: Histograma de ingreso per cápita de los hogares PANES



Fuente: Elaboración propia en base a PANES. Marzo 2006.

Otro aspecto interesante a considerar, supone observar a qué quintil de la distribución de ingresos per capita para el total de hogares PANES, pertenecen los hogares clasificadores. En este sentido, 1 de cada 4 hogares clasificadores correspondería al quintil PANES de menores de ingresos (quintil 1), y el 24% al quinto quintil (mayores ingresos). Le siguen los hogares pertenecientes al cuarto quintil (19%), y luego los pertenecientes al segundo y tercer quintil PANES.

Cuadro 10: Distribución de hogares clasificadores según quintiles de ingreso PANES

	<i>hogares</i>	<i>%</i>	<i>% acumulado</i>
quintil 1	1899	25,2	25,2
quintil 2	1203	15,9	41,1
quintil 3	1174	15,6	56,7
quintil 4	1445	19,2	75,8
quintil 5	1824	24,2	100
Total	7545	100	

Fuente: Elaboración propia en base a PANES. Marzo 2006.

En términos generales, los quintiles de ingreso de clasificadores ordenan igual que los quintiles el PANES, es decir, tienen un nivel relativamente similar a los hogares que integran dicho programa. No obstante, el 6% del total de hogares clasificadores ubicados en el quintil 1 y 2 del PANES, se ubican en los quintiles 2 y 3 de la distribución del ingreso de los clasificadores, es decir, perciben más ingresos que los hogares PANES. A la inversa, se observa que el 7,40% del total de hogares clasificadores se ubica en un quintil PANES inferior al quintil de los clasificadores.

En suma, se observa una “disimilaridad” total en la distribución, equivalente al 13,40% de los hogares clasificadores. Esto significa que de cada 100 hogares clasificadores, ordenados por ingreso de acuerdo a los quintiles de la población PANES (aceptados), en 13 no hay correspondencia de nivel de ingresos. Asimismo, la disimilaridad observada es similar hacia “abajo” y hacia “arriba” (o hacia menores y mayores ingresos respecto al PANES).

Índice de cuadros

- Cuadro 1: Personas clasificadoras en el total de inscriptos al PANES – pag. 3 -
- Cuadro 2: Población clasificadora inscripta al PANES según tramo de edad –pag.5 -
- Cuadro 3: Clasificadores según situación Conyugal – pag. 6 -
- Cuadro 4: Cantidad de años aprobados de educación formal. Cuadro comparativo sobre personas de 14 años y más - pag. 10-
- Cuadro 5: Cantidad de años aprobados de educación formal. Población de 14 años o más - pag. 11 -
- Cuadro 6: Porcentaje de hogares clasificadores según línea de indigencia \$1300 - pag. 21-
- Cuadro 7: Distribución departamental de los hogares clasificadores inscriptos al PANES, comparación con total de inscriptos al PANES e incidencia en el total de hogares. Marzo 2006 - pag. 24-
- Cuadro 8: Composición de hogares clasificadores y hogares PANES. Marzo 2006 - pag. 26-
- Cuadro 9: Hogares clasificadores unipersonales según segmentos de sexo y grupo de edad - pag. 27-
- Cuadro 10: Distribución de hogares clasificadores según quintiles de ingreso PANES - pag. 32 -

Índice de gráficas

- Gráfica 1: Distribución de clasificadores por sexo – pag. 4 -
- Gráfica 2: Histograma de edades de los clasificadores inscriptos al PANES – pag. 5-
- Gráfica 3: Clasificadores según departamento de residencia – pag. 7-
- Gráfica 4: Asistencia a establecimientos educativos – pag. 8 -
- Gráfica 5: Asistió alguna vez a un establecimiento de enseñanza – pag. 8-
- Gráfica 6: Nivel educativo que cursa o cursó - pag. 9 -
- Gráfica 7: Años aprobados según nivel educativo - pag. 12 -
- Gráfica 8: Años aprobados según nivel educativo – pag. 13 -
- Gráfica 9: Asistencia en salud pública - pag. 13 -.
- Gráfica 10: Asistencia en policlínicas municipales - pag. 14 -
- Gráfica 11: Trabajó al menos una hora la semana pasada - pag. 14-
- Gráfica 12: Hizo algo en su casa para afuera o ayudó a alguien en un negocio o trabajó aunque no recibiera un pago - pag. 15 -
- Gráfica 13: Aunque no trabajó la semana pasada, tiene algún trabajo o negocio al que seguramente volverá – pag. 16 -
- Gráfica 14: Búsqueda de trabajo durante la semana pasada - pag. 16 -
- Gráfica 15: Edad de la madre al momento de tener su primer hijo - pag. 18 -
- Gráfica 16: Porcentaje de hijos nacidos vivos según cantidad de hijos - pag. 19-
- Gráfica 17: Histograma de ingreso per cápita de los hogares clasificadores - pag. 30-
- Gráfica 18: Histograma de ingreso per cápita de los hogares PANES - pag. 31-

Índice de recuadros

- Recuadro 1: Caras de la pobreza - pag. 21-
- Recuadro 2: Los clasificadores en el PANES – pag. 22 -
- Recuadro 3: Personas en hogares clasificadores, promedio de clasificadores, hacinamiento - pag. 29-