

---

# Cuchilla de Haedo

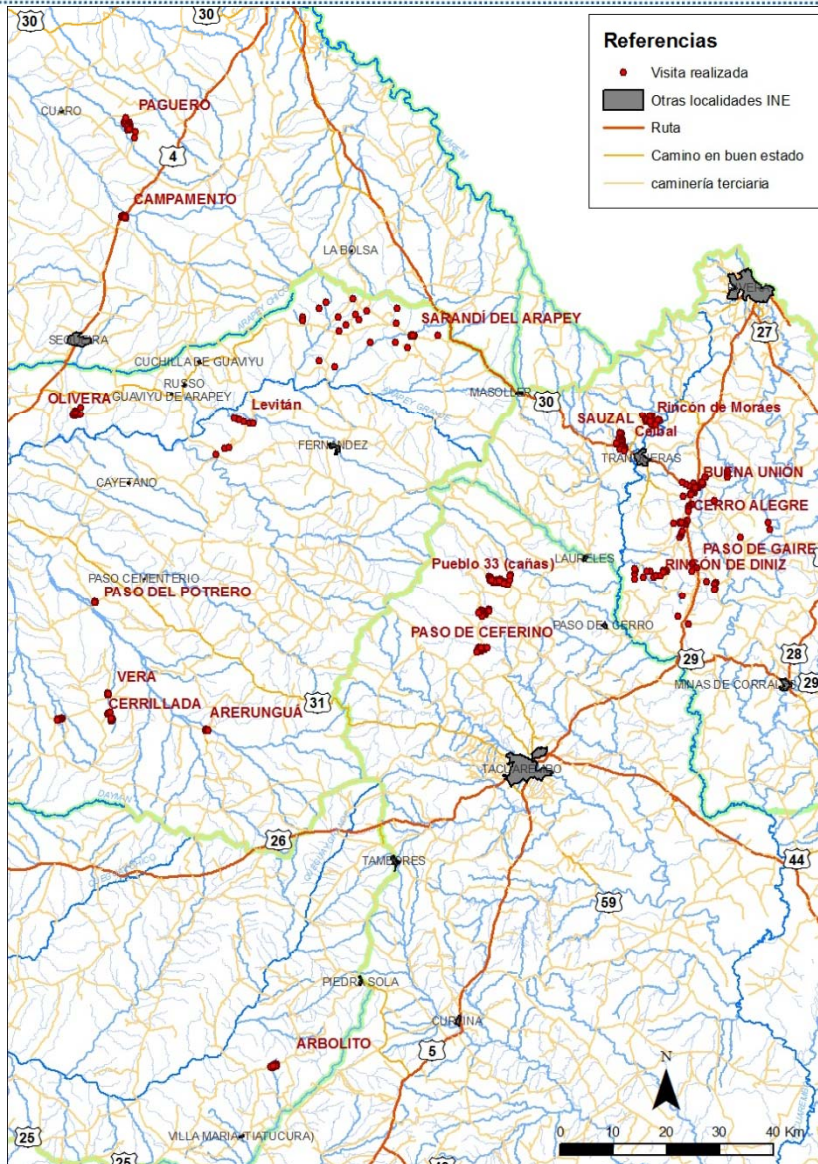
## Programa Uruguay Integra

Relevamiento Unidad de Seguimiento

DiNEM - MIDES

Junio 2013

# Delimitación del área de intervención del programa



Departamento	Cantidad de hogares relevados
Artigas	63
Paysandú	21
Rivera	91
Salto	126
Tacuarembó	43
<b>Total</b>	<b>344</b>

En total se relevó información para 344 hogares, distribuidos en distintas localidades de los siguientes departamentos: Artigas, Paysandú, Rivera, Salto y Tacuarembó.

Dimensiones relevadas en los hogares/personas:

- Características socio demográficas
- Educación
- Situación laboral
- Salud
- Población objetivo AFAM, TUS y TUS Doble
- Características de la vivienda
- Indicadores de Riesgo Social (IRS)

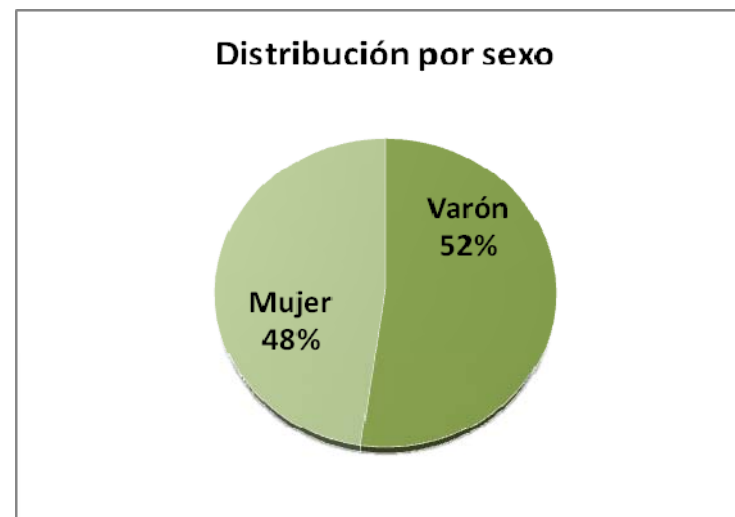
---

## Caracterización sociodemográfica: por sexo

Se relevaron 344 hogares, compuestos por 1043 personas

Es decir, un promedio de 3 personas por hogar

En cuanto a la distribución por sexo, se observa que es pareja con un leve predominio de los varones, 52% frente a 48% de las mujeres.

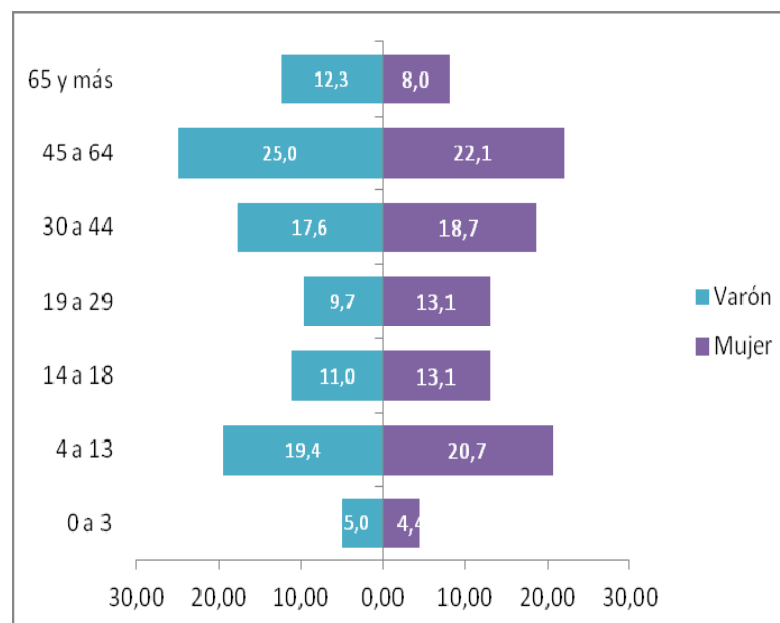


# Caracterización sociodemográfica: por edad

Si se observa la distribución por tramos de edad, un 38% son menores de 18 años, y el tramo que concentra mayor proporción es el de 45 a 64 años con un 23%.

Edad en tramos	Frecuencia	Porcentaje
0 a 3	49	4,7
4 a 13	209	20,0
14 a 18	125	12,0
19 a 29	118	11,3
30 a 44	189	18,1
45 a 64	246	23,6
65 y más	107	10,3
Total	1043	100,0

Distribución según sexo por tramos de edad



# Educación:

## Asistencia a instituto de enseñanza formal



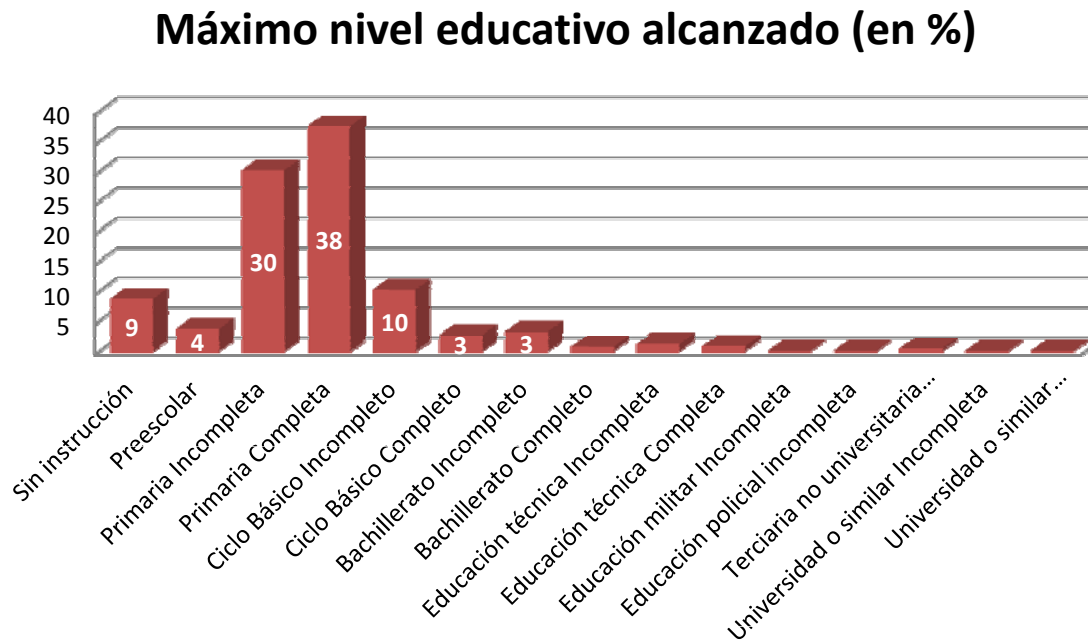
En cuanto a la asistencia a algún instituto formal, el 24% de las personas declaran al momento de relevamiento estar asistiendo a uno. El 67% asistió alguna vez y un 9% nunca asistió.

Si se observa por tramos de edad, en donde se observa mayor cantidad de personas que están asistiendo es en los tramos de 4 a 13 y 14 a 18 años, mientras que aquellos que nunca asistieron se concentran en los extremos: de 0 a 3 años y mayores de 64.

Cerca de un 30% de las personas entre 4 y 18 años no asisten a un centro de educación formal al momento del relevamiento.

Asistencia a instituto de enseñanza formal	Edad en tramos							Total
	0 a 3	4 a 13	14 a 18	19 a 29	30 a 44	45 a 64	65 y más	
Asiste	0	189	49	4	4	1	0	247
No asiste y nunca asistió	49	10	0	0	1	8	23	91
Asistió alguna vez	0	10	76	114	184	237	84	705
Total	49	209	125	118	189	246	107	1043

## Educación (2)



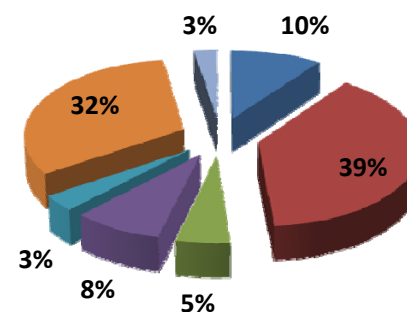
- Del total de las personas, un 30% tiene primaria incompleta, mientras quienes completan este nivel representan el 38%.
- Cerca del 17% cursó al menos un año de secundaria
- El 9% no tiene instrucción

# Educación(3)

## Jóvenes entre 14 y 29 años

Máximo nivel educativo alcanzado de jóvenes entre 14 y 29 años	Casos	%
Primaria Incompleta	8	3,3
Primaria Completa	112	46,1
Ciclo Básico Incompleto	69	28,4
Ciclo Básico Completo	13	5,3
Bachillerato Incompleto	23	9,5
Bachillerato Completo	2	,8
Educación técnica Incompleta	7	2,9
Educación técnica Completa	4	1,6
Educación militar incompleta	1	,4
Educación policial Incompleta	1	,4
Terciaria no universitaria Incompleta (IPA / Magisterio)	1	,4
Terciaria no universitaria Completa (IPA / Magisterio)	1	,4
Universidad o similar Incompleta	1	,4
Total	243	100,0

Motivos por los que no finalizó ciclo básico (jóvenes entre 14 y 29)

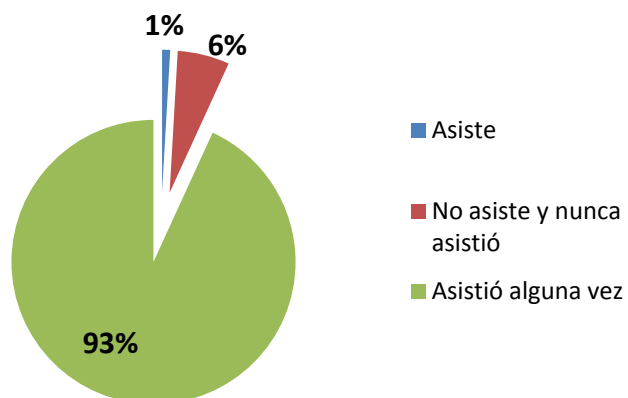


- Comenzó a trabajar o buscar trabajo.
- No tenía interés / Le interesaba aprender otras cosas.
- Quedó usted o su pareja embarazada
- Le resultaba difícil comprender los contenidos educativos
- Debió dedicarse a los quehaceres del hogar o cuidados de otras personas
- Tenía problemas vinculares en el Centro Educativo
- Otras razones.

# Educación(4)

## Jóvenes mayores de 29 años

Asistencia a instituto formal de enseñanza

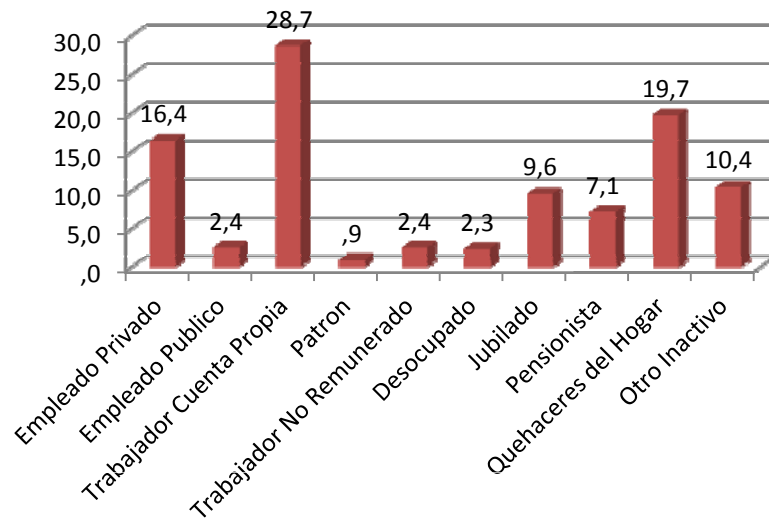


Máximo nivel educativo alcanzado (mayores de 29 años)

	Casos	%
Sin instrucción	32	5,9
Primaria Incompleta	175	32,3
Primaria Completa	270	49,8
Ciclo Básico Incompleto	19	3,5
Ciclo Básico Completo	14	2,6
Bachillerato Incompleto	10	1,8
Bachillerato Completo	6	1,1
Educación técnica Incompleta	6	1,1
Educación técnica Completa	5	,9
Terciaria no universitaria Completa (IPA / Magisterio)	4	,7
Universidad o similar Completa o más	1	,2
Total	542	100,0

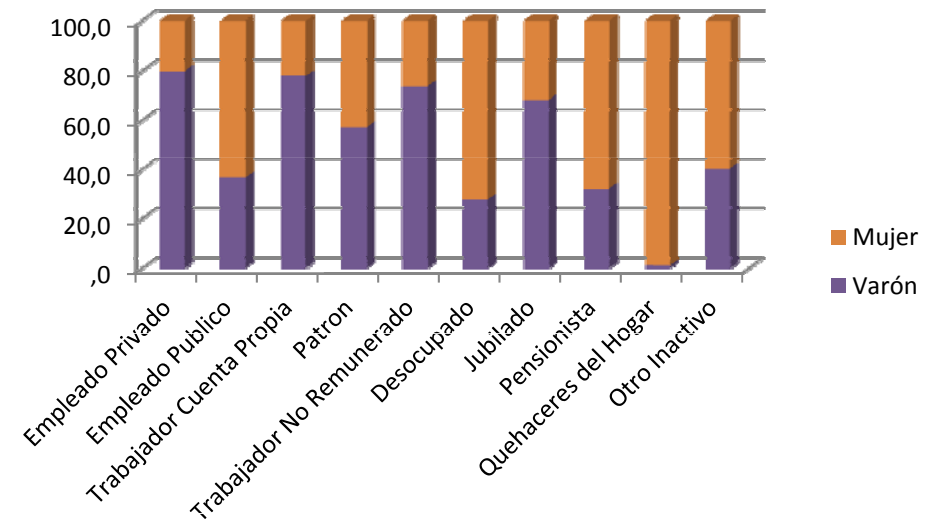


## Situación Laboral (mayores de 14 años):

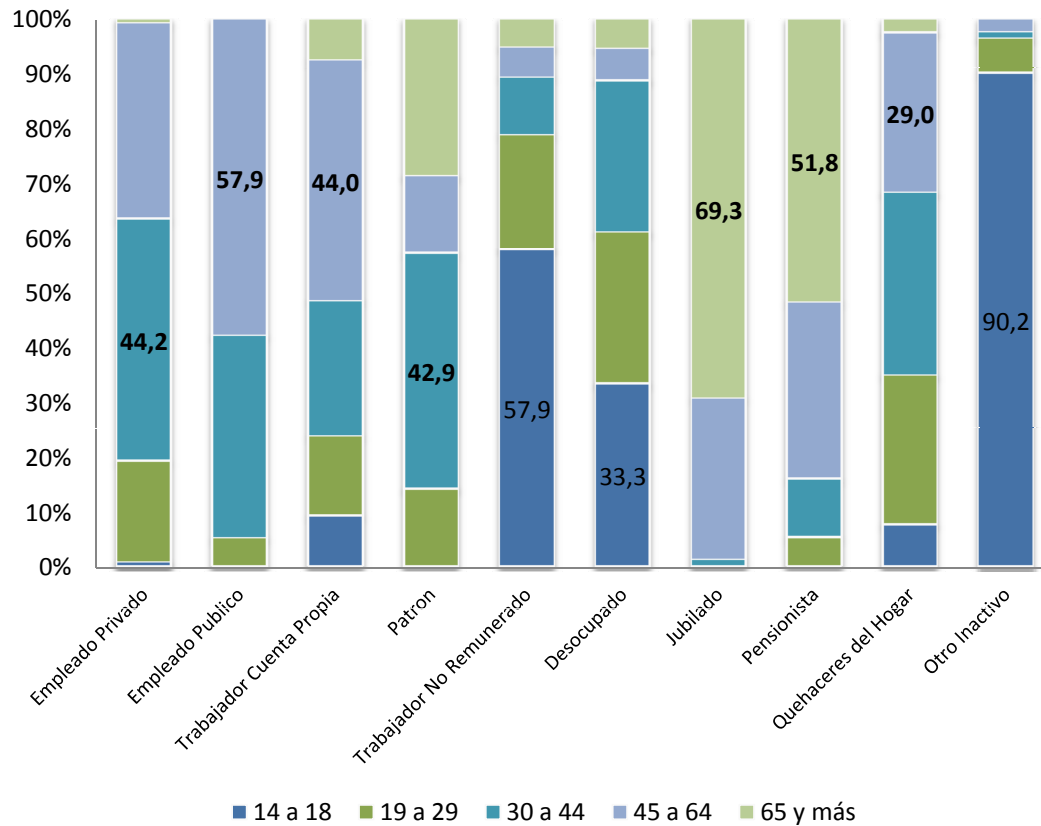


- La mayor proporción de personas mayores de 14 años (29%) trabajan por cuenta propia
- En menor proporción le siguen aquellos que sostienen dedicarse a los quehaceres del hogar (20%)
- Los empleados privados representan el 16%

- Si se observa por sexo, dentro los trabajadores por cuenta propia se observa una prevalencia de varones (78% vs 22%)
- Lo mismo se observa dentro de los empleados privados. (80% vs. 20%)
- Se observa una mayor cantidad de mujeres desocupadas
- Para el caso de aquellos que se dedican a los quehaceres del hogar, el 99% son mujeres



## Situación Laboral (mayores de 14 años) (2):



- Si se observa por tramos de edad, dentro de los empleados privados, la mayor proporción tienen entre 30 y 44 años.
- En el caso de los que trabajan por cuenta propia, se concentran en el tramo siguiente, de 45 a 64 años.
- Los trabajadores no remunerados y los desocupados se concentran en aquellos entre 14 y 18 años.
- Los que realizan quehaceres del hogar se distribuyen en forma equitativa entre los tramos que van de los 19 años a los 64.

# Discapacidad

Índice discapacidad	Casos	%
No presenta discapacidad	987	94,6
Presenta una	36	3,5
Presenta dos	15	1,4
Presenta tres	4	,4
Presenta cuatro	1	,1
Total	1043	100,0

- Del total de personas, 56 son las que presentan algún tipo de discapacidad. De éstas, 48 tienen diagnóstico médico.
- La mayor cantidad de personas que presentan alguna discapacidad presenta 1, mientras 20 personas presentan más de 2.

Discapacidad	Sí	No
No ve o no oye bien a pesar de utilizar lentes o audífonos	23	1020
Limitaciones para hablar	6	1037
Limitaciones para caminar o para utilizar brazos o manos	25	1018
Deficiencia intelectual	19	1024
Enfermedad psiquiátrica	9	1034

- Las limitaciones para caminar o para utilizar brazos y manos, así como la dificultades visuales y auditivas son las más mencionadas.

---

# HOGARES

## POBLACIÓN OBJETIVO AFAM

✓ 180 son hogares con menores: **la gran mayoría de los hogares con menores supera el umbral del ICC necesario para ser población objetivo de AFAMPE (90%)**

		Hogares con menores	
		Frecuencia	Porcentaje
Población Objetivo AFAM	No	18	10,0
	Sí	162	90,0
Total		180	100,0

## POBLACIÓN OBJETIVO TARJETAS (TUS)

- ✓ Con respecto a la población objetivo de TARJETAS, **85 hogares superan el umbral de tarjetas (25%)**.
- ✓ De los **180 hogares que tienen al menos un menor a su cargo : 79 superan el umbral de tarjetas (44% de los hogares con menores)**.

		Total de hogares		Hogares con menores	
		Frecuencia	Porcentaje	Frecuencia	Porcentaje
Población Objetivo Tarjetas	No	259	75,3	101	56,1
	Sí	85	24,7	79	43,9
Total		344	100,0	180	100,0

## POBLACIÓN OBJETIVO TARJETAS DOBLES

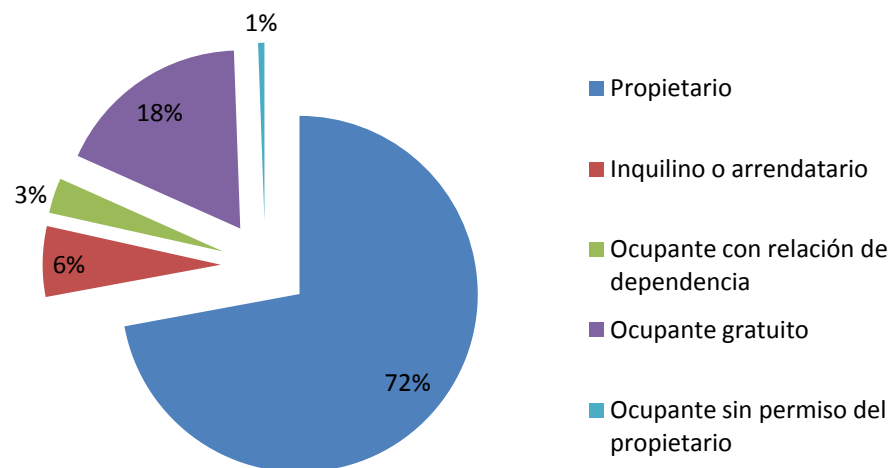
		Total de hogares		Hogares con menores	
		Frecuencia	Porcentaje	Frecuencia	Porcentaje
Población Objetivo Tarjetas Duplicadas	No	300	87,2	138	76,7
	Sí	44	12,8	42	23,3
Total		344	100,0	180	100,0

- ✓ **44 hogares superan el umbral de TUS Doble (13%)**.
- ✓ De los **180 hogares que tienen al menos un menor a su cargo : 42 superan el umbral de tarjetas (23% de los hogares con menores)**.

---

## VIVIENDA:

- El 72% declara ser propietario de la vivienda, seguido por el 18% que sostiene ser ocupante gratuito .
- Los inquilinos representan el 6%
- Los ocupantes con relación de dependencia son el 3%



## VIVIENDA (2):

### Techo de la vivienda – Total de hogares

		Total de Hogares				Total
		Material de los Techos				
		Planchada de hormigón con protección	Planchada de hormigón sin protección	Liviano con cielorraso	Liviano sin cielorraso o desecho	
Menor de 3 en el hogar	No	2	6	148	145	301
	Sí	0	0	15	28	43
Total		2	6	163	173	344
Porcentaje		0,6	1,7	47,4	50,3	100,0

✓ Cerca de 5 de cada 10 hogares (47%) presentan construcciones de techo liviano con cielorraso : **15 de ellos son hogares con menores de 3 años.**

✓ Un **50%** de los hogares presentan construcciones de **techo liviano sin cielorraso o desecho** . **28 hogares cuentan con menores de 3 años.**

✓ **6 hogares tienen planchada de hormigón sin protección**



## VIVIENDA (3):

### Piso de la vivienda – Total de hogares

		Total de hogares			
		Material de los Pisos			
		Cerámica, parquete, moquete, linéleo	Alisado de hormigón	Tierra sin piso ni contra piso	Total
Menor de 3 en el Hogar	No	91	181	29	301
	Sí	14	25	4	43
Total		105	206	33	344
Porcentaje		30,5	59,9	9,6	100,0

✓ 206 hogares tienen como material de los pisos Alisado de hormigón (60% del total de los hogares): 25 de ellos son hogares que tienen al menos un menor de 3 años.

✓ Cerca de un 10% de los hogares (33 hogares) tienen pisos de tierra sin piso ni contrapiso: 4 de estos hogares tienen al menos un menor de 3 años.

## VIVIENDA (4):

### Baño – Total de hogares

		Totalidad de los hogares			
		Baño			Total
		Baño con cisterna	Baño sin cisterna	Sin baño	
Menor de 3 en el Hogar	No	147	123	31	301
	Sí	21	17	5	43
Total		168	140	36	344
Porcentaje		48,8	40,7	10,5	100,0

✓ Un 10,5% de los hogares no tiene baño. 5 de estos hogares tienen al menos un menor de 3 años en el hogar

✓ Si bien el 89,5% de los hogares tiene baño (308 hogares), 140 no cuenta con cisterna. De los que no tienen cisterna, hay 17 hogares que tienen al menos un menor de 3 años.

## VIVIENDA (4):

### Hacinamiento y Colecho – Hogares con menores

		Hogares con menores					
		Hacinamiento		Total	Colecho		Total
		No	Sí		No	Sí	
Menor de 3 en el Hogar	No	98	39	137	123	14	137
	Sí	9	34	43	24	19	43
Total		107	73	180	147	33	180
Porcentaje		59,4	40,6	100,0	81,7	18,3	100,0

De los 180 hogares con menores de 18 años

- ✓ **73 presentan problemas de hacinamiento (41% del total de hogares con menores).**
- ✓ **33 presentan situación de colecho (18% del total de hogares con menores).**
- ✓ **Se agravan los problemas de hacinamiento y colecho entre los hogares con menores de 3 años**

\*Hacinamiento: se considera cuando en un hogar hay más de 2 personas por habitación para dormir

\*\*Colecho: se considera cuando un adulto y un niño comparten cama para dormir

## VIVIENDA (5):

### Riesgo de habitabilidad – Total de hogares

		Total de hogares		Total
		Problemas de Hacinamiento y/o colecho		
		No	Sí	
Menor de 3 en el Hogar	No	254	47	301
	Sí	7	36	43
Total		261	83	344
Porcentaje		75,9	24,1	100,0

✓ 83 hogares presentan problemas de hacinamiento y/o Colecho **(24% del total de hogares)** La gran mayoría de los hogares con menores de 3 años presentan problemas de hacinamiento y/o colecho **(36 de 43 hogares)**.

✓ Entre los hogares sin menores de 3 años se reducen los problemas de hacinamiento y/o colecho (47 de 301 hogares).

# EDUCACIÓN :

## Hogares con al menos un menor de 3 a 14 años que no estudia – Total de Hogares

		Totalidad de los hogares		
		Hogares con al menos un menor entre 4 y 13 años que no estudia		
		No tiene	Tiene	Total
Hogar con al menos un menor de 14	No	215	0	215
	Sí	110	19	129
Total		325	19	344
Porcentaje		94,5	5,5	100,0

✓ 129 hogares presentan al menos un menor entre 3 y 14 años. La gran mayoría de ellos no presentan problemas de inserción al sistema educativo (al menos un menor que no estudia)

✓ 19 hogares (5,5%) presentan al menos un menor de entre 3 y 14 años que no estudia.

## EDUCACIÓN (2):

Hogares con al menos un menor de 14 a 24 años que no estudia ni trabaja – Total de Hogares

		Totalidad de los hogares		
		Hogar con al menos un joven de 14 y 24 años que no estudia ni trabaja		
		No tiene	Tiene	Total
Hogar con al menos un joven de 14 a 24 años	No	212	0	212
	Sí	66	65	131
	%	50,4	49,6	100,0
Total		278	65	343
Porcentaje		81,0	19,0	100,0

✓ Existen **131 hogares con jóvenes entre 14 y 24 años**: se observa un alto nivel de NINI , en el **49% (65 hogares)** de estos hogares hay al menos un joven de dicho tramo que no estudia ni trabaja.

## SITUACIÓN LABORAL:

### Hogares con al menos un desocupado según tamaño del hogar –Total de Hogares

		Total de hogares		
		Ningún desocupado	Al menos 1 desocupado	Total
Cantidad de integrantes en el hogar	0 a 2	156	2	158
	3 a 5	143	10	153
	6 y más	29	4	33
	Total	328	16	344
	Porcentaje	95,3	4,7	100,0

✓ Cerca del 5% de los hogares tiene al menos un desocupado.

## ALIMENTACIÓN:

Alimentación	Frecuencia	
	Sí	No
Algún integrante concurre a un merendero gratuito en el último mes	4	340
Algún integrante recibe algún tipo de canasta de alimento	18	326
En los últimos 30 días ¿Alguna vez en su hogar se quedaron sin alimentos por falta de dinero?	46	298

- Del total de los hogares, 4 señalan que algún integrante del hogar concurre a un merendero gratuito
- 18 declaran recibir algún tipo de canasta de alimento
- 46 hogares declaran que en los últimos 30 días se quedaron sin alimentos por falta de dinero.



# Indicadores de Riesgo Social (IRS):

Dimensiones	Indicadores de riesgo social	Población objetivo TUS (ICC)		Total	Total	
		Sí	No			
EDUCACIÓN	Hogares con menores de entre 3 y 14	Todos estudian	55	55	110	129
		Alguno no estudia	10	9	19	
	Hogares con jóvenes de entre 14 y 29	Todos estudian y/o trabajan	37	63	100	162
		Alguno no estudia ni trabaja	36	26	62	
VIVIENDA	Hogares según condiciones de la vivienda (piso, techo y/o baño)	No se detecta emergencia habitacional	22	145	167	344
		En situación de emergencia habitacional	63	114	177	
	Hogares según condiciones de habitabilidad (hacinamiento/colecho)	No se detecta situación riesgosa de habitabilidad	29	232	261	344
		En situación riesgosa de habitabilidad	56	27	83	
SALUD	Hogares con menores de 4 años	Todos cumplen con la periodicidad recomendada en los controles de salud	24	12	36	43
		Alguno no cumple con la periodicidad recomendada en los controles de salud	5	2	7	
ALIMENTACIÓN	Hogares en posible situación de riesgo alimentario	No se detecta riesgo alimentario	65	218	283	344
		Posible riesgo alimentario	20	41	61	
DISCAPACIDAD	Hogares según presencia de discapacidad	Ningun miembro del hogar es discapacitado	73	220	293	344
		Algún miembro del hogar es discapacitado	12	39	51	
VIOLENCIA	Hogares según identificación de situaciones de violencia domestica	No se detecta violencia doméstica	85	259	344	344
		Se detecta situación de violencia doméstica	0	0	0	
SUSTANCIAS	Hogares según identificación de situaciones de consumo de sustancias psicoactivas	No se detecta consumo de sustancias	85	259	344	344
		Se detecta situación de consumo de sustancias	0	0	0	

## Comparación de los indicadores de riesgo con el algoritmo

Problemas Indicadores	POBLACION OBJETIVO TARJETAS 2012		Total	
	No	Sí		
0	89	1	90	26,2
1	104	17	121	35,2
2	48	30	78	22,7
3	14	24	38	11,0
4	3	10	13	3,8
5	1	3	4	1,2
Total	259	85	344	100,0

- 4 Hogares presentan 5 problemas: 3 de ellos superan el umbral necesario para convertirse en Población Objetivo de Tarjetas.
- 13 Hogares presentan 4 problemas :la mayoría (10hogares) entran dentro de la Población Objetivo de Tarjetas.
- 38 Hogares tienen 3 problemas: 24 de ellos superan el umbral de TUS.
- 78 Hogares tienen 2 problemas: 30 de ellos superan el umbral de TUS.
- 121 Hogares tienen 1 problema: solo 17 de ellos superan el umbral de TUS.
- 90 Hogares no presentan ningún problema en los indicadores de IRS

---

# Síntesis

Los principales problemas se presentan en las dimensiones Vivienda y Educación , siguiéndole a continuación Alimentación y Salud.

Vivienda: El 24% de los hogares en este relevamiento presenta problemas de hacinamiento y /o colecho. Los hogares que presentan problemas en techos , piso o no cuentan con baño representan un 51%.

Educación: Alto nivel de hogares con jóvenes que no estudian ni trabajan: casi la mitad de los hogares (49%) con un joven entre 14 a 24 años tiene al menos un joven que no estudia ni trabaja. El porcentaje de hogares con menores de 3 a 14 años que no asisten al sistema educativo es bajo (6%).

Alimentación: El 18% de los hogares presenta riesgo alimentario (o algún integrante percibe canasta de alimentos , o se dio la situación de falta de alimentos por falta de dinero , o hay algún adulto o niño que haya dejado de desayunar , almorzar o comer por falta de dinero.

Desocupación: Cerca del 5% de los hogares tiene al menos una persona desocupada.

15% de los hogares cuenta con al menos un discapacitado