

# Programa Uruguay Trabaja

Ediciones 2011 y 2012.

---

Informe final de Seguimiento.  
Uruguay Trabaja.

Documento de Trabajo Nº18

## Autoridades

Daniel Olesker - Ministro  
Lauro Meléndez – Subsecretario

## Dirección Nacional de Evaluación y Monitoreo

Director: Juan Pablo Labat

**División de Evaluación:** Director: Martín Moreno.

Equipo: Virginia Rojo; Emilio Aguirre; Javier Chiossi; Leonardo Cosse; Federico Da Costa; Thomás Evans; Carolina González;

Meliza González; Carolina Haselbeck; Julio Llanes; Mario Real; Mariana Tenenbaum // Equipo de Campo: Coordinadora:

Carolina Ortiz de Taranco. Equipo: Claudia Barboza; Cecilia David; Mario De Pena; Victoria D'Onofrio; Matilde Goñi; Silvina

Noria; Lucia Olivera; Cecilia Pontet; Valeria Santana; Valentina Selios; Alberto Zas.

**División de Monitoreo:** Director: Francisco Terra.

Equipo: Gonzalo Dibot; Virginia Sáenz; Luciana Bonilla; Paola Castillo; María del Carmen Correa; Leticia Glik; Gabriela

Mathieu; Diego Tuzman; Gabriela Ugo.

**División Sistema Integrado de Información del Área Social:** Director: Milton Silveira. Equipo: Guillermo

Gelos; Diego

Olave.

**Unidad de Trabajo de Campo y Estudios Sociales:** Directora: Lorena Custodio.

Departamento Análisis y Estudios Sociales: Coordinador: Luis Lagaxio; Equipo: Natalia Caballero; Cecilia Capel; Elisa Failache;

Ana Victoria González, Federico González; Karina Kolombo; Martina Querejeta; Lucas Suárez; Laura Zacheo.

Departamento de Geografía: Coordinador: Federico Carve. Equipo: Carlos Acosta; Guillermo D'Angelo; Richard Detomasi;

Martín Hahn, Gonzalo Macedo; Damian Minteguiaga; Nicolás Paz. Encargada Oficina de Búsqueda: Mercedes Rodriguez.

Departamento Administración y soporte: Coordinador: Diego Martínez, Supervisores: Gimena Zugasti, Manuela Likay, Mauricio

Ruival, Vanesa Bogliacino.

Departamento Campo Programas: Jefatura: Fabiana Bautista, Jorge Vera. Coordinadores: Melissa Faggiani, Jhonny Reyes, Leo -

nel Rivero, Valeria Unibazo.

**Unidad Observatorio Social:**

Equipo: Ana Laura Casotti; Víctor Borrás; Cecilia De Rosa; Alejandro Guedes. Equipo Repertorio de Políticas Sociales; Manuel

Píríz; Paola Castro; Rafael Giambruno.

## Autores

Martín Moreno  
Virginia Rojo  
Paola Castillo

Dirección Nacional de Evaluación y Monitoreo

Octubre 2013

18 de Julio 1453.

CP. 11200. Montevideo, Uruguay

Teléfono: (0598) 2400 0302 Int. 1854

Correo electrónico: [mmoreno@mides.gub.uy](mailto:mmoreno@mides.gub.uy); [vrojo@mides.gub.uy](mailto:vrojo@mides.gub.uy); [pcastillo@mides.gub.uy](mailto:pcastillo@mides.gub.uy)

[www.mides.gub.uy](http://www.mides.gub.uy)

## Resumen ejecutivo

La Dirección Nacional de Evaluación y Monitoreo (DINEM) presenta el siguiente informe de seguimiento del programa "Uruguay Trabaja" en sus ediciones de los años 2011 y 2012. Para dichos años se ha optado por una estrategia de seguimiento que brindara información de cada participante en dos tiempos; uno durante el transcurso del programa y otro al final del mismo. El informe presenta los resultados correspondientes a todo el período del Programa.

La herramienta para la recolección de la información fueron varios formularios digitales, donde los Equipos Técnicos de cada OSC- bajo la responsabilidad del coordinador del equipo- registran datos a nivel de cada participante de sus grupos. De ese modo se proporciona a Uruguay Trabaja y a la DINEM información sobre el funcionamiento del Programa durante su desarrollo y el cumplimiento final de sus distintos componentes a la luz de las metas fijadas previamente. Los niveles de respuesta fueron muy buenos contando con información para todos los grupos y la mayoría de los participantes.

Por otra parte, se utilizaron datos de altas y bajas de participantes para el cálculo de las metas así como datos socio demográficos de los participantes, permitiendo hacer una breve descripción en los distintos niveles de participación (inscritos, participantes y desvinculados).

La estimación de la **población objetivo** del Programa fue realizada con la Encuesta Continua de Hogares del año 2011 y responde al 5% (102.208) de las personas entre 18 y 65 años. El perfil de los potenciales beneficiarios; son mujeres (60%), se ubican en el tramo de edad de 30 a 49 años con primaria completa y viven en Montevideo o Canelones. Los varones presentan el mismo perfil etario, educativo y de residencia. En cuanto a la ocupación, los varones son ocupados sin aportes a la caja de jubilación en su mayoría (88%), le sigue la categoría de desocupados propiamente dichos (10%) y las mujeres son inactivas que realizan quehaceres del hogar (48%), le continúa la opción de ocupadas (39%) y desocupadas propiamente dicho (12%).

En la edición 2011, se inscribieron un total de 16.408 personas en todo el país, cantidad algo menor a los **inscritos** 2010 los cuales alcanzaron los 20 mil personas. Siguiendo la tendencia en el año 2012 los inscritos fueron menos que en el año predecesor (14.835).

Si bien la difusión y propaganda del Programa fue disminuyendo conforme pasaban las ediciones se puede aseverar que año a año una importante cantidad de personas que no viven bajo el mismo techo y/o no se habían inscripto en el año anterior, se inscriben en el Programa (más del 80%).

En cuanto a la **cobertura** de la edición 2011, los 2.995 cupos representan un 2,9% de la población objetivo. En 2010 representaba el 2,5%. Se puede señalar que el departamento de mayor cobertura es Río Negro (6%) al igual que en el año 2010. Un grupo de seis departamentos están en torno al 4%, ellos son; Montevideo, Artigas, Colonia, Flores, Rocha y, Treinta y Tres. El resto, la cobertura es del 3% y menos.

Considerando los más de 16 mil inscriptos de 2011 y 14 mil en 2012 para los 3.000 cupos disponibles por edición, el Programa cubrió una quinta parte de su “demanda”.

Se identifican las personas que fueron **sorteadas** para ocupar los cupos disponibles, 8.733 para cubrir 2.995 cupos en 2011 y 8.751 para 3.125 cupos en 2012. De estas bolsas de sorteados se extrajeron 3.288 personas en 2011 y 3.379 en 2012 para incorporarse a los grupos desde mayo hasta agosto donde se cierra la posibilidad de sustituir participantes desvinculados.

Los **participantes** que concurren todos los meses del Programa (de inicio a fin) en la modalidad ciudades, alcanzó al 69% en 2011 y 67% en 2012, mientras el porcentaje fue mayor en la modalidad localidades con 77% en 2011 y menor en la edición 2012 (54%).

Desde el año 2008 hasta el presente 2012, participaron 16.969 personas cubriendo 14.995 cupos generados por el Programa en 477 grupos en todo el territorio nacional. El Programa tuvo un incremento importante de cupos y por consiguiente de participantes en su inicio en el año 2008 hasta el 2009, luego de este punto, decrece constantemente hasta el 2011 donde comienza una recuperación.

Las personas que pasaron por el Programa son 3.288 en 2011 y 3.379 en 2012. El perfil de esta población son mujeres de 36 años o menos con primaria completa cuyo hogar se ubica en el segundo tramo de vulnerabilidad. Es decir, su hogar podría obtener el beneficio de la Asignación Familiar Plan de Equidad pero no incluye los hogares más vulnerables como para ser beneficiario de la Tarjeta Uruguay Social.

La tasa de **desvinculación**, definida como la cantidad de participantes que abandonan el Programa sobre el total de participantes\*100, fue de 18% en 2011 (497 personas) y 20% en 2012 (568 personas). El Programa ingresó en un aumento de la desvinculación desde el año 2010 donde presentaba un 13%.

El perfil de los que abandonan el Programa son; varones, jóvenes (menores de 30 años) y con nivel educativo de secundaria incompleta. Y que participaron en grupos de ciudades en Maldonado (2011) y Colonia (2012).

El principal motivo de desvinculación para los varones en 2011 fue la inserción laboral prematura (no realizada por el Programa) mientras que las mujeres por problemas familiares. El registro en 2012 no presenta motivos diferenciales según sexo, la principal razón es la superación de las inasistencias permitidas.

En cuanto a los **resultados del Programa**, de las siete metas que presenta el Programa se alcanzan tres; asistencia, salud odontológica e inserción laboral. La temática que presenta mayor dificultad es la educativa en cuanto a la acreditación en educación formal de sus participantes.

**Meta I. Documentación básica tramitada.** En cuanto al **carne de salud**, el porcentaje de cumplimiento de la meta es de 74% en 2011 y 65% en 2012. Ésta última llega al 75% si consideramos las personas que tienen en trámite el carné. El principal motivo de retraso en la emisión del documento refiere a problemas de salud que los participantes deben empezar a tratar. En cuanto a las **credenciales cívicas**, durante el desarrollo del Programa se tramitaron 25% (2011) y 27% (2012) de los participantes que aún no las tenían. El último documento registrado, **carné de asistencia**, presenta 60% en 2011 y 85% en 2012 de tramitación con respecto a las personas que no lo poseían.

En su mayoría, los participantes, no tienen tramitado el carné de salud laboral (cinco sextos), mientras que para el resto de la documentación es un sexto de los participantes los que necesitan apoyo para la tramitación.

**Meta II. Salud Odontológica básica.** La meta en salud odontológica esperada es de 65% de los participantes, cumpliéndose dentro de los tiempos del Programa el 73% en 2011 y 80% en 2012. El diagnóstico dental, tiene un nivel de cumplimiento similar para el año 2011 (71%) y algo menor en 2012 (70%). Es importante marcar que el diagnóstico dental es el punto de partida para iniciar los tratamientos odontológicos y cerca de la totalidad son derivados a tratamiento.

**Meta III. Salud oftalmológica.** En cuanto a la salud ocular, tanto en 2011 como 2012 el 69% de los participantes se realizaron el examen de diagnóstico, siendo la meta esperable del 90%. Detectando 1.783 (2011) y 1.272 (2012) personas que necesitaban lentes. De éstos el 58% en 2011 lograron obtener lentes subsidiados por el Banco de Previsión Social y en 2012 el porcentaje aumentó a 87%.

**Meta IV. Asistencia.** La meta (70% de los participantes por grupo) es cumplida para ambas ediciones con 79% en 2011 (2.610 personas) y 80% en 2012 (2.697 personas). En 2011 y 2012 hubo 23 grupos de cada edición con problemas de inasistencias, la mayoría de los grupos se encuentran en el departamento de Montevideo (quince grupos en 2011 y catorce en 2012).

**Meta V. Turismo Social.** A la jornada de recreación y turismo social concurren 1.542 personas de las 2.723 participantes habilitados (57%) en 2011. En la edición 2012 la proporción aumenta en ocho puntos, las 1.781 personas concurrentes representan el 65% de los participantes en condiciones de concurrir (2.731). No alcanzando la meta deseada de 75%, en ninguna de las dos ediciones. En cuanto a grupos que no llegan al porcentaje esperado, en el año 2011 eran sesenta y tres, disminuyendo a cincuenta en 2012.

**Meta VI. Acreditación en educación.** La Acreditación en Primaria que pretende mejorar el nivel educativo del participante: a diciembre, logra acreditar el 22% de los participantes que tenían primaria incompleta en 2011, cuando la meta es del 80%. Al año siguiente la meta se desplomó hasta un 13%. En cuanto a quienes estaban en proceso de acreditación de primaria los porcentajes fueron a la inversa (32% en 2011 vs. 59% en 2012), aumentando al doble la proporción de una edición a otra.

Por otro lado, dos participantes acreditaron en secundaria en 2011 y ninguno en 2012 del total de personas que habían completado primaria o un nivel mayor de escolaridad. Considerando los participantes que están cursando son un 5% (2011) y 7% (2012), éstos pueden acreditar secundaria en fechas posteriores al registro (diciembre) e incluso luego de terminar el Programa (los periodos ordinarios de exámenes son julio, setiembre, diciembre y febrero).

Las personas analfabetas definidas como quienes no saben leer ni escribir son un 3% del total en ambas ediciones. La culminación de la experiencia en el Programa "En el país de Varela. Yo, sí puedo" es del 13% en 2011 y algo mayor en 2012 (17%). Los alumnos en proceso es del 60% en 2011 y baja al 43% en 2012. La cobertura fue mayor en la edición 2011 (66% vs. 29%), uno de los principales motivos es la cercanía de grupos YSP y UT, en espacio e inicio de actividades.

**Meta VII. Inserción Laboral.** Los resultados en inserción formal de los participantes UT edición 2011 indican que un 27%, es decir casi 1 de cada 3 logran cotizar en la Seguridad Social, según la meta (60 o más días consecutivos sin interrupción en el período de referencia -un año). Es decir, se supera la meta (15%) en 12 puntos. En números absolutos son 904 participantes de 3.288.

Los participantes de la edición 2011, cotizan en BPS en mayor proporción si han asistido a un grupo en la modalidad ciudades y presentan las siguientes características socio-demográficas; es varón, joven y con nivel educativo de ciclo básico incompleto.

El cálculo para las distintas ediciones del Programa, desde el año 2008 al 2011, se mantiene entre el 20% y 30%. Su máximo se establece en el año 2010 (28%) y el mínimo en 2008 (23%) cuando Uruguay Trabajaba iniciaba actividades.

En cuanto al promedio de meses utilizados para la búsqueda de empleo, la tendencia

se mantiene en las distintas ediciones. Oscila entre 3 y 4 meses. La principal distinción se observa al subdividir a los beneficiarios entre participantes (cuatro y más meses de asistencia) y desvinculados (tres y menos meses). Los primeros, encuentran trabajo luego de los 3 meses de búsqueda y los segundos, en 8 y 9 meses, en todas sus ediciones.

La **Alfabetización Digital** es un taller fundamental en el componente socio educativo del Programa (capacitación transversal), por tal motivo se realizó en la edición 2012 una consulta vía formulario digital a sus docentes (co-ejecutada entre MEC-MIDES). El docente de dicho taller promedio puede ser una mujer o varón de 37 años con nivel educativo terciario, se define de profesión docente, y tiene una experiencia de uno a dos ediciones en Uruguay Trabaja y de menos de un año en la OSC.

Las horas a efectuar son 54 de clase durante el Programa y, con utilización de la guía y materiales del Plan Nacional de Alfabetización Digital (MEC). En promedio se cumplen con las horas previstas y se suman algunas clases extras. El promedio de horas según módulos es de 25 para el primer módulo (acercamiento a las computadoras e internet), 6 horas para el segundo módulo (acercamiento a las Xo del Plan Ceibal) que presenta problemas de implementación por no poseer aparatos suficientes en clase. El tercer módulo (profundización del manejo de las TIC) alcanza en promedio a las 15 horas. Por último, el cuarto módulo (gobierno y comercio electrónico) presenta 4 horas promedio de dictado de clases.

En cuanto a los recursos materiales, la cantidad de participantes por cada computadoras en su mayoría no rebasa las dos personas (91%). Teniendo la cantidad de equipos electrónicos deseados, interesa la conectividad de los mismos. Más de la mitad de las clases pudieron conectar a internet en todas o casi todas las computadoras (65%). El resto tenían varios equipos sin conexión. La modalidad localidades es la más afectada en cuanto a la faltante de conexión en la mayoría de sus equipos, solo de una a cinco computadoras tienen conexión a internet. Y la conexión es considerada por sus docentes como muy mala, presentándose inconvenientes durante todo el tiempo de clase.

Las mayores dificultades para el desarrollo del curso, obedecen a razones materiales; conectividad a internet (falta de navegación segura y rápida) y no se cuenta con Ceibalitas (Xo). Le sigue las características de los participantes; dificultades de lectura y comprensión, inasistencias y miedo al manejo de los equipos (psicológicos). Por último, problemas de gestión; poca carga horaria o inicio tardío de las clases.

Las principales características del grupo que facilitan el desarrollo de los talleres tienen que ver con los participantes; sus ganas de conocer (aprender, ser demandantes de conocimientos), el entusiasmo (interés en las temáticas desarrolladas), el compañerismo, la solidaridad y el apoyo mutuo.

# Índice

1	Introducción	9
Primera Parte		
2	Descripción del Programa	11
2.1	Objetivo general	12
3.	Caracterización de la “población” de Uruguay Trabaja: “potenciales beneficiarios” y participantes edición 2011 y 2012	14
3.1	Población Objetivo	14
3.2	Inscriptos y Cupos	19
3.3	Cobertura	22
3.4	Participantes	24
Segunda Parte		
4	Resultados del seguimiento y cumplimiento de metas	31
4.1	Metas del Programa	31
4.1.1	Meta I. Documentación básica tramitada	33
4.1.2	Meta II. Salud odontológica básica	34
4.1.3	Meta III. Salud oftalmológica	36
4.1.4	Meta IV. Asistencia	37
4.1.5	Meta V. Turismo social	37
4.1.6	Meta VI. Acreditación en educación	38
4.1.7	Meta VII. Inserción laboral	41
4.2	Componente socio - educativo	45
4.2.1	Alfabetización digital	46
4.2.1.1	Perfil docente	49
4.2.1.2	Horas dictadas y recursos materiales	51
4.2.1.3	Obstáculos y facilitadores del taller	54
4.2.1.4	Articulación interinstitucional	55
5.	A modo de síntesis	57
Siglas		60
Bibliografía		62
Anexo		64



# 1. Introducción

La Dirección Nacional de Evaluación presenta el siguiente informe final de seguimiento del programa "Uruguay Trabaja" de sus ediciones de los años 2011 y 2012. En tanto informe final, presenta los resultados del seguimiento y medición del cumplimiento de metas de todo el período del Programa en ambas ediciones. Vale recordar que el seguimiento consistió en dos mediciones: una aproximadamente a la mitad del tiempo de ejecución del Programa y otra sobre el final del mismo.

Sobre la primera medición se presentaron resultados intermedios al Programa permitiendo la discusión para mejorar o "reorientar" primordialmente aspectos de la implementación (gestión y administración). Secundariamente, pero no menor, del propio proceso de registro y análisis de los datos (funcionalidad del sistema informático, precisión y coherencia de los datos, etc.). Los resultados de la segunda y última medición, y en ese sentido los resultados finales del Programa, se presentan en el presente informe.

Importa también señalar que se trata de un informe netamente descriptivo de los resultados del Programa sobre cumplimiento de metas y desarrollo de sus componentes (Tarea Operativa, Capacitación, Acreditaciones Educativas, Turismo Social, etc.). La presentación de dos ediciones en un mismo informe permite la comparación y análisis temporal, este ejercicio no se había realizado en informes anteriores del Programa<sup>1</sup> en forma manifiesta aunque es una línea de trabajo presente<sup>2</sup>.

Los distintos aspectos y componentes del Programa que se desarrollan en el presente informe son: a) Acreditaciones educativas por parte de los participantes (por experiencia y por Programa "En el País de Varela, Yo sí puedo"); b) Prestaciones de Salud (odontológica y oftalmológica); c) Tramitación de Documentación Básica (Credencia Cívica, Carné de Salud y Carné de Asistencia del MSP); d) Asistencia a las jornadas de Capacitación, Operativa y Turismo Social; y f) Implementación de la capacitación transversal en Alfabetización Digital.

El instrumento utilizado para la realización del seguimiento de los mencionados aspectos del Programa fue un sistema informático (Q-Flow y SMART) que permite a los técnicos completar una ficha por cada participante donde se recoge tanto información de la situación previa al ingreso al programa en las distintas temáticas (educativa, salud y documentación básica) como de las actividades y acciones desarrolladas durante el programa. El acceso es vía la web del MIDES, estando activo las 24 horas permitiendo

---

<sup>1</sup> Informes DINEM; "Documento de trabajo N°10. Uruguay Trabaja 2010", "Programa Uruguay Trabaja, edición 2009. Resultados de evaluación, informe final", "Reporte metas Uruguay Trabaja 2009" y "Evaluación de procesos: la visión final de los Equipos Técnicos de las OSC"

<sup>2</sup> "Informe MIDES. Evaluación y seguimiento de programas 2009 – 2010"

mayor accesibilidad, desde todo el territorio nacional con acceso a internet (pudiéndose utilizar la Red Ceibal). El sitio está diseñado con un listado de participantes actualizada y desde la misma se accede a cada ficha que permita ir guardando los cambios de forma independiente.

La receptividad de los Equipos Técnicos para la realización de esta labor de seguimiento fue buena. Con alto nivel de cumplimiento, reforzado por un monitoreo<sup>3</sup> continuo en co-ejecución DINEM - Referentes del Programa.

Se espera que el presente informe pueda contribuir a reflexionar conjuntamente con los responsables de la ejecución del Programa tanto desde la "Dirección de Economía Social" del MIDES, como desde los Equipos Técnicos de las OSCs, y otros actores institucionales "socios" del Programa acerca de los logros y desafíos que aún presenta el mismo.

El contenido del informe se estructura de la siguiente manera: En la primera parte se presenta la descripción del Programa y sus características en cuanto a cupos, grupos y participantes para sus ediciones 2011-2012. En la segunda parte se presentan los resultados finales de seguimiento de cumplimiento de metas para dichas ediciones y la evaluación de "Alfabetización digital" del año 2012.

---

<sup>3</sup> Se cuenta con usuarios de nivel administrador que permite visualizar en distintos listados las fichas completas, las que faltan completar e incluso las que fueron iniciado su llenado pero no están finalizadas.

## Primera Parte

### 2. Descripción del Programa

El Programa “Uruguay Trabaja” (UT) se inicia en 2008 en el marco del Plan de Equidad desde el componente Trabajo Promovido conjuntamente con el Programa "Objetivo Empleo" del Ministerio de Trabajo y Seguridad Social (MTSS). Su antecesor directo fue el Programa "Trabajo por Uruguay" (TXU), el cual entre 2005 y 2007 realizó 13 ediciones.

Se encuentra entre los programas ejecutados por la Dirección Nacional de Economía Social del Ministerio de Desarrollo Social (MIDES). El objetivo general es promover mayores oportunidades de inclusión social mediante el trabajo, facilitando procesos de integración a través de estrategias socioeducativas.

Está dirigido a personas residentes en el país de edades entre 18 a 65 años, que no hayan culminado ciclo básico, se encuentren desocupados en el país por un período de hasta dos años-admitiéndose hasta 90 jornales de aportes laborales a la Seguridad Social en ese período-, y pertenezcan a hogares en situación de vulnerabilidad socioeconómica.

Funciona a través de grupos de trabajo (“cuadrillas”) en todo el país bajo dos modalidades: Ciudades y Localidades. En la primera modalidad la conformación de los grupos es más pequeña (15 participantes), mientras en la segunda los grupos están integrados por un cupo máximo de 35 participantes. Asimismo la duración del Programa para las dos modalidades es diferente: dura 5 meses en la modalidad Localidades y 8 en la modalidad Ciudades.

Los componentes principales, por la cual los participantes reciben un subsidio<sup>4</sup>, son;

- 1) La Tarea Operativa organizada en “cuadrillas” de trabajo que desarrollan la actividad en instituciones públicas.
- 2) El proceso socioeducativo acompañada de una capacitación específica y transversal.

La *capacitación específica* brinda capacitación en oficios vinculados al desarrollo de la Tarea Operativa, así como formación en informática (“Alfabetización Digital”), mientras *la capacitación transversal* está compuesta de diferentes talleres temáticos orientados al conocimiento y el ejercicio de derechos, y a la promoción de una ciudadanía activa por

---

<sup>4</sup> “Apoyo a la Inserción Laboral”, creado por Ley (18.240).

parte de los participantes. En los últimos meses del programa se hace especial hincapié en la inserción laboral formal del participante.

## 2.1 Objetivo general

El objetivo general del Programa es *“Contribuir al desarrollo de procesos de integración social a través de estrategias socioeducativas y de mejora del nivel de empleabilidad de personas en condición de vulnerabilidad social y desocupación de larga duración, reconociendo al trabajo como actividad humana central que produce efectos sinérgicos en la órbita personal, familiar y social”*<sup>5</sup>.

Como objetivos específicos el Programa se plantea:

1. Brindar oportunidades de desempeño laboral transitorios en ámbitos de organismos públicos a 3.000 personas desocupadas por un período mayor a dos años y que integren hogares en situación de vulnerabilidad socioeconómica.
2. Mejorar el ingreso económico de las 3.000 personas participantes, incorporadas mediante procesos de inscripción abiertos y sorteo público.
3. Desarrollar proyectos de valor local en ciudades y pequeñas localidades, en asociación con instituciones públicas, a través de tareas que permitan el desarrollo de destrezas laborales.
4. Desarrollar - a través del trabajo y programas de formación- procesos socioeducativos que contribuyan al fortalecimiento de la empleabilidad de las y los participantes, integrando competencias transversales y específicas.
5. Brindar instrumentos que favorezcan el conocimiento de los derechos y obligaciones en términos de ciudadanía (derechos laborales, de familia, sociales).
6. Facilitar el acceso a servicios públicos locales de atención integral en las áreas de salud, violencia familiar y doméstica, conductas adictivas, entre otros.
7. Promover vínculos solidarios y equitativos de género e inter-generacionales.

---

<sup>5</sup> “Pliego Uruguay Trabaja, edición 2011 (pág. 4) y 2012 (pág. 3).”

El Programa se propone las siguientes metas, las cuales para las ediciones 2011-2012 se especifican de la siguiente manera:

Tabla 1. Metas del programa.

<b>RESULTADOS ESPERADOS (METAS)</b>	
<b>2011</b>	<b>2012</b>
1. 90% de los/as participantes con la siguiente documentación vigente: cédula, credencial cívica, carné de asistencia carné de salud provisorio o definitivo.	1. 90% de los/as participantes con la siguiente documentación vigente: cédula, credencial cívica, carné de asistencia carné de salud provisorio o definitivo.
2. 75% de los/as participantes con tratamiento en salud odontológica iniciado.	2. 75% de los/as participantes con tratamiento en salud odontológica iniciado.
3. 90% de los/as participantes con diagnóstico oftalmológico realizado.	3. 90% de los/as participantes con diagnóstico oftalmológico realizado.
4. 70% de los/as participantes asisten por lo menos al 80% del total de jornadas.	4. 70% de los/as participantes asisten por lo menos al 80% del total de jornadas.
5. 70% de los/as participantes asisten por lo menos al 80% del total de jornadas operativas.	
6. 70% de los/as participantes asisten por lo menos al 80% del total de capacitación.	
7. 75% de los/as participantes asisten al viaje de Turismo Social.	5. 75% de los/as participantes asisten al viaje de Turismo Social.
8. 80% de los/as participantes sin primaria completa, culminan procesos de acreditación.	6. 80% de los/as participantes sin primaria completa, culminan procesos de acreditación.
9. 15% de los/as participantes acreditan inserción laboral formal, por un período no inferior a tres meses sin interrupción, hasta un año después de finalizado el Programa.	7. 15% de los/as participantes acreditan inserción laboral formal, por un período no inferior a tres meses sin interrupción, hasta un año después de finalizado el Programa.

Fuente: Pliegos Uruguay Trabaja 2011 (pág. 4) y 2012 (pág. 4), elaborado por la División de Evaluación (DINEM)

El instrumento para el seguimiento de las metas es el sistema de registro informático (MIDES). Con excepción de la última meta, que requiere coordinación con el Banco de Previsión Social (BPS), donde el seguimiento del participante post-programa se realiza en los registros administrativos de dicha institución (aporte a la caja de jubilaciones).

### 3. Caracterización de la “población” de Uruguay Trabaja: “potenciales beneficiarios” y participantes ediciones 2011-2012

#### 3.1 Población Objetivo

El Programa está dirigido a personas residentes en el país, mayores de 18 y menores de 65 años de edad, que reúnan las siguientes condiciones (Ley 18.240 de creación del Programa):

- Poseer nivel de escolaridad inferior al 3er. año del Ciclo Básico o su equivalente.
- Haber permanecido en situación de desocupación laboral en el país por un período no inferior a dos años, inmediatamente anterior a la fecha de inicio de cada proceso de inscripción (se admite hasta 90 jornales de aportes laborales dentro del periodo).
- Integrar hogares en situación de vulnerabilidad socioeconómica

A partir de dicha especificación se estimó, para 2011, la cantidad de población en el territorio nacional en base a los microdatos de la Encuesta Continua de Hogares del INE 2011<sup>6</sup>.

Para el cálculo se consideró a la población de entre 18 y 65 años<sup>7</sup> en situación de vulnerabilidad social según el Índice de Carencias Críticas (ICC)<sup>8</sup>, con Nivel educativo hasta Ciclo Básico Incompleto, ingreso per cápita menor o igual a \$3.775 en hogares con dos o menos integrantes o \$4.655 en hogares con tres o más integrantes. Respecto al criterio laboral, si bien el programa define a su población objetivo como a las personas desocupados de dos y más años, se tomo en cuenta el criterio de no aporte a

---

<sup>6</sup> La población objetivo 2009 y 2010 bajo las mismas especificaciones, se presenta en el informe "Documento de trabajo N°10. Uruguay Trabaja 2010" Los cálculos para el año 2012 no se presentan en el informe por divergencias con el resto de la serie. La ECH 2012 presenta diferencias en algunas preguntas en el módulo de educación, con las ediciones anteriores. Así también como en el ponderadores de la misma.

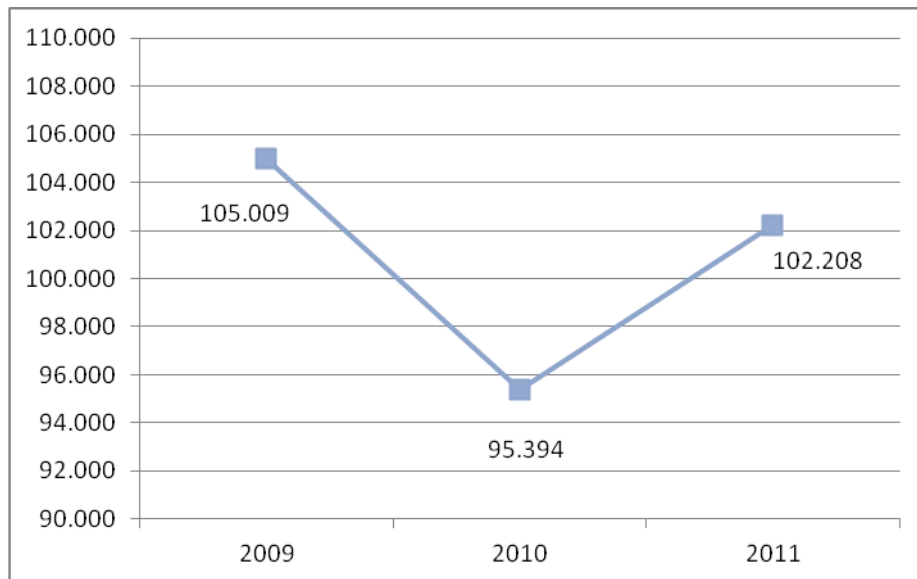
<sup>7</sup> Se considera para el cálculo a las personas de 18 años y 65 años porque el Programa suele incluirlos.

<sup>8</sup> ICC es el Índice de Carencias Críticas. "Mediante este índice se otorga un puntaje a cada hogar en base a las características de sus integrantes y de la vivienda y de acuerdo al acceso a un conjunto de bienes y servicios. Este puntaje permite ordenar a los hogares postulantes al programa de acuerdo con su nivel de privación."(Vigorito A, 2005. Pág 1)

la seguridad social de los ocupados por un periodo de 90 jornales y más, además de los desocupados. Si bien no está especificado en las definiciones del Programa, se incorporó a los inactivos que realizan quehaceres del hogar y a los inactivos estudiantes en el entendido que, de este sub-universo, fundamentalmente de las inactivas “amas de casa” proviene buena parte de la población del Programa.

La estimación de la población objetivo, incluyendo las tres categorías antes descritas, para 2011 es de 102.208 personas (un 5% de la población entre 18 y 65 años). En la siguiente gráfica se incluyen las cantidades de personas estimadas como posibles beneficiarios para los años 2009, 2010 y 2011.

Gráfico 1. Población Objetivo (cantidad de personas) años 2009-2011.



Fuente: Encuesta Continua de Hogares (INE) elaborado por División de Evaluación (DINEM)

Como se observa la población objetivo es constante en el tiempo, presentando una caída en el año 2010.

A continuación se presentan los datos para el año 2011, al agrupar el territorio nacional en dos áreas, el área metropolitana<sup>9</sup> concentra el 45% (45.986) de la población objetivo, el resto del país es 55% (56.222).

En Montevideo y Canelones se concentra la mayor cantidad de personas que presentan las condiciones para ser beneficiario del programa. Un segundo grupo de departamentos (Rivera, Tacuarembó, Cerro Largo, Salto, Artigas, Paysandú y San José) fluctúa entre un 8% y 3%. Por último, el resto de los departamentos representan 2% y menos del total de la población objetivo.

<sup>9</sup> Está conformada por Montevideo, Canelones y San José.

Tabla 2. Población objetivo 2011 según departamento.

Departamentos	Personas	%
Montevideo	24.996	24
Canelones	17.963	18
Rivera	8.633	8
Tacuarembó	7.175	7
Cerro Largo	6.579	6
Salto	5.715	6
Artigas	4.787	5
Paysandú	3.523	3
San José	3.027	3
Soriano	2.515	2
Maldonado	2.417	2
Florida	2.270	2
Rocha	2.268	2
Colonia	1.967	2
Durazno	1.958	2
Treinta y Tres	1.936	2
Lavalleja	1.882	2
Río Negro	1.741	2
Flores	856	1
<b>Total</b>	<b>102.208</b>	<b>100</b>

Fuente: Encuesta Continua de Hogares (INE), elaborado por la División de Evaluación (DINEM)

El perfil de los potenciales beneficiarias no ha variado en las distintas ediciones del programa, principalmente son mujeres entre los 30 y 49 años con primaria completa, ocupadas que no aportan al Banco de Previsión Social o inactivas que realizan los quehaceres del hogar.

Al recortar la población uruguaya entorno a los criterios de selección del programa para captar a los desocupados de larga duración que viven en hogares con vulnerabilidad socio-económica, un 60% son mujeres; en cuanto a la edad 51% se concentran en el tramo de 30 a 49 años, le siguen las jóvenes con un 34% y 35% en 2012.



Tabla 3. Perfil según sexo y edad de la población objetivo 2011.

Edad	Sexo	
	Varón	Mujer
18 - 29 años	13.605 (34%)	19.805 (32%)
30 - 49 años	18.972 (47%)	32.696 (53%)
50 - 65 años	7.508 (19%)	9.622 (15%)
<b>Total</b>	<b>40.085 (100%)</b>	<b>62.123 (100%)</b>

Fuente: Encuesta Continua de Hogares (INE), elaborado por la División de Evaluación (DINEM)

Los varones en edades de 50 y más años están más representados que las mujeres. Mientras que en edades maduras (30 a 49 años) las mujeres tienen una mayor representación.

La ocupación precaria ocupa un sitio importante en la población objetivo, alcanzando más de la mitad de las personas seleccionadas (58%), así como las inactivas que realizan los quehaceres del hogar (30%) y la última categoría de peso son los desocupados propiamente dichos (11%). Buscar trabajo por primera vez o la inactividad por condición de estudiante están por debajo del 1%.

Los varones son ocupados<sup>10</sup> en su mayoría (88%), le sigue la categoría de desocupados propiamente dichos (10%) y las mujeres son inactivas que realizan quehaceres del hogar<sup>11</sup> (48%), continúa la opción de ocupadas (39%) y desocupadas propiamente dicho (12%).

Si observamos el nivel educativo, primaria completa concentra más de la mitad de los personas (52%), le sigue ciclo básico incompleto (26%), primaria incompleta (21%), por último sin instrucción (1%).

Los jóvenes (18 a 29 años) presentan nivel educativo más alto que los adultos mayores (50 a 65 años). Para los primeros el ciclo básico incompleto de secundaria alcanza un 40%, mientras los mayores de 50 años cae al 10%. En las edades de 30 a 49 años el ciclo básico incompleto es del 22%.

En la tabla 4, se observa que los ocupados y las inactivas que realizan tareas en el hogar se concentran en niveles de primaria completa, el nivel de ciclo básico incompleto recoge su población entre los desocupados por primera vez y los estudiantes inactivos que además son las personas más jóvenes. Las desocupadas propiamente dichas

<sup>10</sup> No aportan a caja de jubilaciones y que no están cobrando pensión ni jubilación.

<sup>11</sup> No cobran jubilación ni pensión.

oscilan entre los que se concentran en primaria completa y ciclo básico.

Tabla 4. Perfil según condición de actividad y nivel educativo de la población objetivo 2011.

Condición de Actividad Económica	Nivel Educativo				Total
	Sin instrucción	Primaria incompleta	Primaria completa	Ciclo básico incompleto	
<b>Ocupados</b>	843 (1%)	13.223 (22%)	29.858 (50%)	15.221 (26%)	<b>59.145 (100%)</b>
<b>Desocupados buscan trabajo por primera vez</b>	20 (2%)	68 (8%)	355 (42%)	393 (47%)	<b>836 (100%)</b>
<b>Desocupados propiamente dichos</b>	116 (1%)	1.745 (15%)	5.547 (49%)	3.905 (35%)	<b>11.313 (100%)</b>
<b>Inactivo, realiza quehaceres del hogar</b>	389 (1%)	6.256 (20%)	17.180 (56%)	6.723 (22%)	<b>30.548 (100%)</b>
<b>Inactivo, estudiante</b>	0 (0%)	31 (8%)	108 (30%)	227 (62%)	<b>366 (100%)</b>

Fuente: Encuesta Continua de Hogares (INE), elaborado por la División de Evaluación (DINEM)

Para concluir con el capítulo de la población objetivo 2011 se observa que el perfil que capta "Uruguay Trabaja" es de mujeres de un promedio de edad de 36 años, inactivas que realizan los quehaceres del hogar con primaria completa. En menor medida pretende atraer varones que presentan características similares a las mujeres en cuanto a, la edad y el nivel educativo. Mientras difieren en su condición de actividad siendo éstos ocupados que no aportan a la caja de jubilaciones.

### 3.2 Inscriptos y Cupos

La cantidad de inscriptos da cuenta de la demanda que tuvo el Programa, es decir, asumiendo una buena difusión del Programa, refleja la cantidad de personas que se mostraron interesadas en participar. En la edición 2011, se inscribieron un total de 16.408 personas en todo el país, cantidad algo menor a los inscriptos 2010 los cuales alcanzaron los 20 mil personas. Siguiendo la tendencia en el año 2012 los inscriptos fueron menos que en el año predecesor (14.835).

Los inscriptos 2011 representan un 16% de la población objetivo referida anteriormente, en base a la ECH. En el 2012 los inscriptos llegan al 20%.

En las últimas ediciones el programa ha disminuido la inversión que realiza para la difusión y propaganda de la etapa de inscripción, en el entendido de que la población está informada y espera año a año el mes de abril para dicho hecho. Esta decisión, indica que la información es obtenida en mayor medida por el boca a boca que por otros medios de comunicación. Observar los hogares de los inscriptos<sup>12</sup> permite saber la cantidad de inscriptos por hogar. Los resultados fueron que un 13% en 2011 y 14% en 2012 de las personas inscritas son del mismo hogar. De los hogares que presentan más de un inscripto, en la amplia mayoría (92%), hay dos personas inscritas por hogar.

Al cruzar la información de los años 2011 y 2012, se observa un 11% (3.120) de personas que se inscribieron en ambas ediciones.

Si bien la difusión y propaganda del programa fue disminuyendo conforme pasaban las ediciones se puede aseverar que año a año una importante cantidad de personas que no viven bajo el mismo techo y no se habían inscripto en el año anterior, por primera vez se inscriben en el programa.

En cuanto a la cantidad de cupos del Programa, es decir la cantidad de lugares que prevé el Programa para ser cubiertos por participantes en 2011 fue de 2.995 y en 2012 de 3.125. Este dato prácticamente no varía de edición en edición, ya que tal como especifica los objetivos del Programa, se propone el ingreso de 3.000 participantes en cada edición.

Considerando los más de 16 mil inscriptos de 2011 y 14 mil en 2012 para los 3.000 cupos disponibles por edición, el Programa cubrió una quinta parte de su “demanda” (el 18% en 2011 y 21% en 2012).

La distribución de los cupos<sup>13</sup> en el territorio, tampoco ha variado de forma importante respecto a otros años lo cual constituye una definición del programa. A partir del año 2010, considera la distribución de la población objetivo por departamento calculada en base a la ECH del año anterior, para la asignación de los cupos. Cerca de un tercio, de los cupos, corresponden a Montevideo (32% en 2011 y 29% en 2012) y los dos tercios

---

<sup>12</sup> Se obtuvieron datos de hogar para el 71% de los inscriptos en cada año.

<sup>13</sup> Los cupos para cada departamento se calculan multiplicando la cantidad de grupos por la cantidad de participantes que debe tener cada cuadrilla, según la modalidad que corresponda.

restantes al Interior, donde en orden descendente en la distribución de cupos, se encuentran Canelones (15% y 16%), seguido de Artigas (6% en ambos años), en el año 2012 se agrega Salto con 6% (5% en 2011); el resto de los departamentos abarcan entre el 5% y el 1% de los cupos en ambos años.

La inscripción se realiza con una convocatoria pública, los mecanismos son dos; 1) los solicitantes se inscriben a través de la web MIDES llenando un formulario; al finalizar la transacción se otorga un usuario y contraseña para que puedan seguir el trámite en sus diferentes etapas; 2) Los técnicos de la OSC inscriben a través de la web MIDES en los lugares públicos previamente acordados de la comunidad.

La siguiente etapa es realizar un sorteo público a través de herramientas informáticas especialmente diseñadas, respetando la relación entre hombres y mujeres inscriptos en cada grupo, es decir, manteniendo la proporción en función del número de inscriptos/as según el sexo.

*En el pliego se explicita que; "El MIDES realizará los chequeos correspondientes de manera de confirmar que no exista ningún tipo de incompatibilidad y luego de los sorteos proporcionará a las OSC's la lista de personas que conformarán el grupo a ser convocados para dar inicio al Programa."*

A los solicitantes se les hacen tres chequeos;

1) **Primer chequeo**, cuando se inscribe aceptando incluso los casos donde se duda si va a poder participar del Programa.

2) **Segundo chequeo**, luego de realizado el sorteo y antes de conformar los grupos se vuelven a verificar los requisitos, esta vez ante BPS y se identifican los hogares a ser visitados por la OSC porque se carece de información.

3) **Tercer chequeo**, una vez conformado el grupo, la OSC, visita los hogares de los casos dudosos indicados por el programa para que se presente la documentación que corresponda y se dilucide.

Las personas se inscriben para participar en grupos de "Uruguay Trabaja" que realizaran tareas en su comunidad. Y la duración y tamaño de los grupos depende de la modalidad en la que se desarrollen. En las pequeñas localidades (menor duración y tamaño de grupo más reducido), los varones se inscriben menos (15% 2011 y 20% en 2012) en relación a los varones de la modalidad ciudades (25% en ambas ediciones). Las mujeres representan la amplia mayoría tanto en ciudades como en localidades (superior al 70%)..

Tabla 5. Inscriptos según modalidad y sexo.

Edición	Modalidad	Inscriptos					
		Varón	%	Mujer	%	Total	%
2011	Localidades	166	15	916	85	<b>1.082</b>	<b>100</b>
	Ciudades	3.845	25	11.481	75	<b>15.326</b>	<b>100</b>
2012	Localidades	231	20	922	80	<b>1.153</b>	<b>100</b>
	Ciudades	3.317	25	10.005	75	<b>13.322</b>	<b>100</b>

Fuente: Registros digitales de inscripción (UT-Informática-DINEM), elaborado por la División de Evaluación (DINEM)

Los inscriptos 2011 según región pertenecen: el 19% al departamento de Montevideo (cae al 16% en la edición 2012), y el restante 81% al interior (2011) ( 84% en 2012).

Los solicitantes son tres veces más en relación a los cupos disponibles en Montevideo para la edición 2011 y, dos veces y media en la edición 2012. Mientras en el interior los inscriptos superan los cupos en seis veces y media (2011) y cinco y media en 2012. La tendencia se mantiene en las distintas ediciones con una participación mayor en el interior en la etapa de inscripción.

En cuanto a inscriptos según departamento Montevideo y Canelones absorben la mayor proporción (sobre el 15% en ambas ediciones), esperable por la cantidad de población objetivo que vive en dichos departamentos. Le siguen Artigas, Salto, Rivera, Tacuarembó y Paysandú (entre 6 y 10%).

Tabla 6. Porcentaje de inscriptos según departamento y edición.

Departamentos	Inscriptos			
	2011		2012	
	Personas	%	Personas	%
Montevideo	3.123	19	2.381	16
Canelones	2.801	17	2.434	16
Artigas	1.683	10	1.153	8
Salto	1.327	8	1.024	7
Rivera	1.121	7	884	6
Tacuarembó	905	6	882	6
Paysandú	829	5	1.070	7
Soriano	699	4	608	4
Cerro Largo	579	4	800	5
Río Negro	502	3	483	3
San José	483	3	502	3
Treinta y Tres	480	3	408	3
Florida	398	2	312	2
Durazno	355	2	519	3
Lavalleja	332	2	317	2
Rocha	307	2	299	2
Maldonado	239	1	246	2
Colonia	200	1	350	2
Flores	45		163	1
<b>Total</b>	<b>16408</b>	<b>100</b>	<b>14835</b>	<b>100</b>

Fuente: Registros digitales de inscripción (UT-Infornática-DINEM), elaborado por la División de Evaluación (DINEM)

En ambas ediciones las mujeres predominan con el 76% de las solicitudes (7 de cada 10). El promedio de edad es de 34 años y el 50% de la distribución se encuentra por debajo de los 32 años. El tramo de edad joven (18 a 29 años) aumenta en la edición 2012, del 41% al 43%. Este cambio permite observar asociado mayores niveles de educación, porque los jóvenes inscriptos llegan en mayor proporción a niveles de secundaria. Dicho esto, cabe señalar que la primaria completa sigue siendo el nivel que concentra el 50% de la población.

### 3.3 Cobertura

A partir de la estimación de la población objetivo podemos conocer la cobertura del programa entendida como porcentaje de cupos sobre el total de la población

objetivo\*100.

La población objetivo calculada con la ECH 2009 se aplicó para definir los cupos de la edición 2011 del programa. La siguiente distribución compara los cupos con la población objetivo efectivamente existente en el año 2011, pretendiendo verificar el ajuste en cuanto a la distribución según departamento.

En 2011, los 2.995 cupos representan un 2,9% de la población objetivo. En 2010 representaba el 2,5%.

Como muestra la tabla 7, se puede señalar que el departamento de mayor cobertura es Río Negro (6%) al igual que en el año 2010. Un grupo de seis departamentos están en torno al 4%, ellos son; Montevideo, Artigas, Colonia, Flores, Rocha y Treinta y Tres. El resto, la cobertura es del 3% y menos.

Tabla 7. Cupos según departamento de acuerdo a la distribución de la población objetivo 2011 en el total país.

Departamentos	Población Objetivo	Cupos	Cobertura (%)
Río Negro	1.741	100	6
Montevideo	24.996	945	4
Artigas	4.787	190	4
Colonia	1.967	70	4
Flores	856	35	4
Rocha	2.268	85	4
Treinta y Tres	1.936	70	4
Canelones	17.963	455	3
Durazno	1.958	50	3
Florida	2.270	65	3
Lavalleja	1.882	65	3
Maldonado	2.417	70	3
Paysandú	3.523	120	3
Salto	5.715	155	3
San José	3.027	105	3
Soriano	2.515	70	3
Rivera	8.633	135	2
Tacuarembó	7.175	140	2
Cerro Largo	6.579	70	1
<b>Total</b>	<b>102.208</b>	<b>2.995</b>	<b>3</b>

Fuente: Encuesta Continua de Hogares (INE) y registros administrativos (UT), elaborado por la División de Evaluación (DINEM)

Los departamentos para obtener la mayor cantidad de cupos, en el año 2011: son Montevideo, Canelones, Salto, Rivera, Artigas, Cerro Largo, Tacuarembó y Paysandú. De los siete departamentos de mayor cobertura (4% y más), se encuentran dos de los recomendados (Montevideo y Artigas).

### 3.4 Participantes

En el presente apartado se examina las características de los participantes según composición de los grupos (departamento, cupos y modalidad) y características socio-demográficas (sexo, edad y nivel educativo).

La participación en el programa puede ser medida según diferentes indicadores, por ejemplo, si estuvo al menos un día en un grupo (todas las personas que pasaron por el programa), o si transitaron desde el inicio de los grupos hasta el final de la edición. En este caso se define participantes a quienes concurren ininterrumpidamente al programa por cuatro o más meses. Según dicha definición, la cantidad de participantes en 2011 fue 2.791 y en la edición 2012 de 2.811 beneficiarios.

En la siguiente tabla, se recuerdan indicadores como la población objetivo y los inscriptos al programa (ver capítulos precedentes). Se identifican las personas que fueron sorteadas para ocupar los cupos disponibles, 8.733 para cubrir 2.995 cupos en 2011 y 8.751 para 3.125 cupos en 2012. De estas bolsas de sorteados se extrajeron 3.288 personas en 2011 y 3.379 en 2012 para incorporarse a los grupos desde mayo hasta agosto donde se cierra la posibilidad de sustituir participantes desvinculados.

Tabla 8. Indicadores 2011 y 2012 de participación.

Indicadores	2011	2012
Población Objetivo	102.208	-
Inscriptos	16.408	14.835
Sorteados	8.733	8.751
Cupos	2.995	3.125
Grupos	93	99
Personas que pasaron por el programa	3.288	3.379
Participantes (4 meses y más)	2.791	2.811
Desvinculados (3 meses y menos)	497	568
Personas que transitaron desde el inicio hasta el final	2.277	2.241

Fuente: Registros administrativos (UT-Informática-DINEM), elaborado por la División de Evaluación (DINEM)

Como se observa, en ambas ediciones los indicadores son estables.

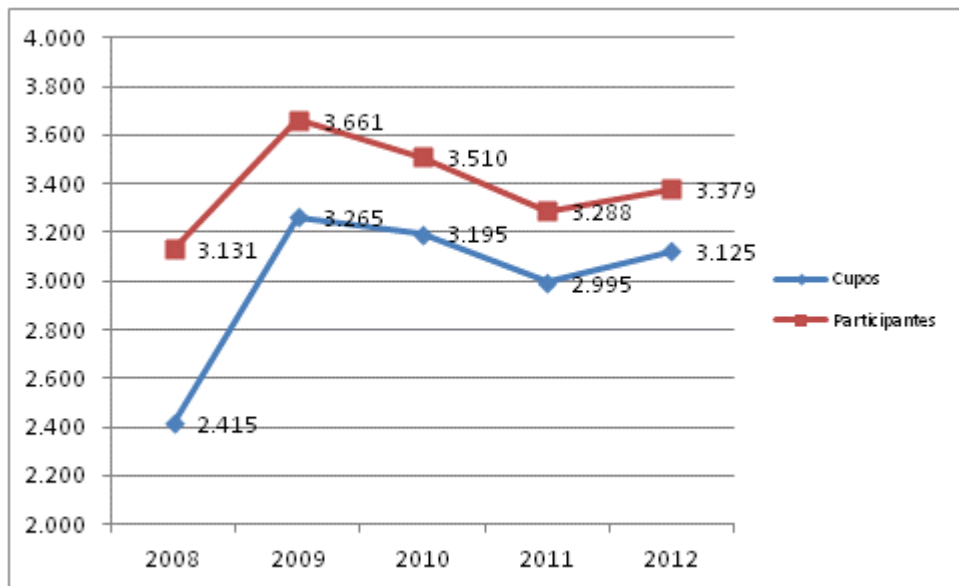
Los participantes que concurrieron todos los meses del programa (de inicio a fin) en la



modalidad ciudades, alcanzó al 69% en 2011 y 67% en 2012, mientras el porcentaje fue mayor en la modalidad localidades con 77% en 2011 y disminuye al 54% en la edición 2012.

En el siguiente gráfico se observa que el programa tuvo un incremento importante de cupos y por consiguiente de participantes en su inicio 2008 al 2009, decreciendo constantemente hasta el 2011 donde comienza una recuperación. La diferencia entre los cupos y la cantidad de personas que necesitó incorporar el programa para mantener sus grupos va disminuyendo desde la primera edición a la última pasada. En 2008 se necesitó un 30% más de personas que los cupos programados en 2009 donde cae a 12%, en 2010 y 2011 se mantiene en un 10% para caer nuevamente en 2012 al 8%.

Gráfico 2. Evolución de los participantes y cupos del programa en los años 2008-2012.



Fuente: Registros administrativos (UT-Informática-DINEM), elaborado por la División de Evaluación (DINEM)

Desde el año 2008 hasta el presente 2012, participaron 16.969 personas cubriendo 14.995 cupos generados por el programa en 477 grupos en todo el territorio nacional. Montevideo representa el 33% de los cupos y el Interior 67% en el período.

En la tabla siguiente se observa los departamentos con mayor cantidad de cupos: Montevideo y Canelones encima de los 1.000, por debajo de éstos le sigue; Artigas, Rivera, Paysandú, Salto y San José.

Los departamentos que debieron recurrir a aumentar la cantidad de personas incluidas en los grupos para mantener el tamaño de los mismos son; Treinta y Tres, Salto y Rivera entre un 23% y 30% sobre los cupos. Al contrario, los departamentos con menor porcentaje son los siguientes; Lavalleja, Colonia, Flores, Florida, Soriano y Durazno (entre 1% y 8%).

Tabla 9. Grupos, cupos y participantes en el período 2008 - 2012 según departamento.

Departamento	Cantidad de Grupos	Cantidad de Cupos	Participantes	%
Treinta y Tres	11	345	449	130
Salto	20	640	828	129
Rivera	21	615	756	123
Rocha	14	390	466	119
Paysandú	20	620	740	119
Cerro Largo	14	430	498	116
Tacuarembó	19	645	740	115
San José	20	640	724	113
Montevideo	144	4.940	5.573	113
Maldonado	15	445	496	111
Río Negro	18	470	522	111
Artigas	26	790	875	111
Canelones	54	1.710	1.883	110
Lavalleja	16	400	430	108
Colonia	19	545	578	106
Flores	5	175	183	105
Florida	15	425	444	104
Soriano	14	430	441	103
Durazno	12	340	343	101
<b>Total</b>	<b>477</b>	<b>14.995</b>	<b>16.969</b>	<b>113</b>

Fuente: Registros administrativos (UT-Informática-DINEM), elaborado por la División de Evaluación (DINEM)

En las ediciones 2011 el departamento de mayor porcentaje es Montevideo con un 14%, en el otro extremo Rocha, Durazno y Flores no llegan a cubrir los cupos. En 2012 Tacuarembó sobrepasa sus cupos en 24% y no los cubre para Soriano y Maldonado.

La tendencia en el período 2008 - 2012 permite observar que se cubren los cupos disponibles en todos los departamentos, al verificar las ediciones más recientes (2011 y 2012) se presentan cinco departamentos que no logran cubrir sus cupos. Y los departamentos con porcentajes que sobrepasan los cupos no llegan al tercio indicado en el período total.

A continuación se analizan indicadores respecto al ingreso y egreso de participantes durante el Programa. Como ya se mencionó, el sorteo que realiza el Programa para cubrir los cupos ordena entre titulares y suplentes. Éstos últimos permiten proporcionar nuevos ingresos, ante las bajas que ocurren.

La tasa de desvinculación, definida como la cantidad de participantes que abandonan el programa sobre el total de participantes\*100, fue de 18% en 2011 (497 personas) y 20% en 2012 (568 personas). El programa ingresó en un aumento de la desvinculación

desde el año 2010 donde presentaba un 13%.

Según sexo, en 2011 los varones que se desvincularon del programa son más que las mujeres (25% vs. 16%), para el 2012 los valores de desvinculación de los varones alcanzan el doble que las mujeres (31% vs. 17%).

Los más jóvenes (18 a 29 años) alcanzan tasas del 23% de desvinculación en ambas ediciones frente al 15% de las personas de mayor edad. Al observar por nivel educativo la secundaria es la tasa mayor en 2011 (21%), y primaria completa en 2012 (21%).

La modalidad Ciudades recoge en 2011 18% frente a un 10% de las Localidades y en 2012 se mantiene la tendencia con 21% vs 14%. (Ver tabla 4 en Anexo)

Los departamentos con las tasas de desvinculados más altas durante el periodo son: Maldonado (40%) en 2011 y Colonia (38%) en 2012, aquellos donde se registra la menor cantidad de desvinculación respecto al total de participantes son: Río Negro (7%) en 2011 y Lavalleja (4%) en 2012. (Ver tabla 5 en Anexo).

El principal motivo de desvinculación en 2011 fue la inserción laboral prematura (no realizada por el programa) con 18% y en 2012 las inasistencias con un 30%, le sigue la inserción laboral prematura (17%) al igual que la edición anterior.

Los varones en 2011 se desvincularon principalmente por inserción laboral prematura mientras que las mujeres por problemas familiares. El registro en 2012 no presenta motivos diferenciales según sexo, la principal razón es la superación de las inasistencias permitidas.

Tabla 10. Motivos de desvinculación ediciones 2011 y 2012.

Motivo de la desvinculación	Desvinculados			
	2011		2012	
	Personas	%	Personas	%
Supero la cantidad de inasistencias permitidas	73	15	170	30
Inserción laboral prematura	88	18	97	17
Dejo de concurrir al Programa (sin aviso)	80	16	66	12
Desinterés en el Programa (renuncia)	53	11	70	12
Imposibilidad de resolver el cuidado de menores o adultos del hogar	s/d	s/d	56	10
Problemas familiares	67	13	44	8
Problemas de salud (propios)	s/d	s/d	31	5
Mudanza	12	2	21	4
Problemas vinculados a violencia doméstica	s/d	s/d	3	1
Comportamiento inadecuado	12	2	9	1
Otros	112	23	0	0
<b>Total</b>	<b>497</b>	<b>100</b>	<b>567</b>	<b>100</b>

Fuente: Registros administrativos (UT-Informática-DINEM), elaborado por la División de Evaluación (DINEM)

Al final del período, el promedio de participantes por grupo fue de 33 (2011) y 31 (2012), con un máximo de 38 (2011) y 45 (2012) en la modalidad Ciudades. Mientras en la modalidad Localidades el máximo fue de 17 participantes en 2011 y 29 en 2012. El mínimo en ciudades fue de 22 participantes en 2011, disminuyendo a 9 en la edición 2012. Esta última edición presenta indicadores de mayor inestabilidad en los grupos; la tasa de desvinculación se amplió y hubieron grupos que específicamente tuvieron problemas para mantener a los participantes hasta finalizar el programa.

El promedio de varones fue 7 (2011) y 8 (2012) participantes por grupo, con un máximo de 14 en 2011 y 22 en 2012. Mientras en mínimo en ambas ediciones fue de 0 participantes, es decir grupos de participación exclusivamente femenina. En el caso de las mujeres, el promedio fue de 23 participantes en ambas ediciones y, un máximo de 31 (2011) y 36 (2012). Mientras el mínimo fue de 11 participantes en 2011 y 6 en 2012.

Por otra parte, a nivel de grupos el promedio de desvinculados en el periodo fue de 6 participantes en ambas ediciones. Habiendo grupos que alcanzan un máximo de 19 desvinculaciones en 2011 y 15 en 2012. En algunos grupos no se produce ninguna desvinculación.

Tabla 11. Estadísticos del tamaño de los grupos para el total de los grupos, según sexo y modalidad.

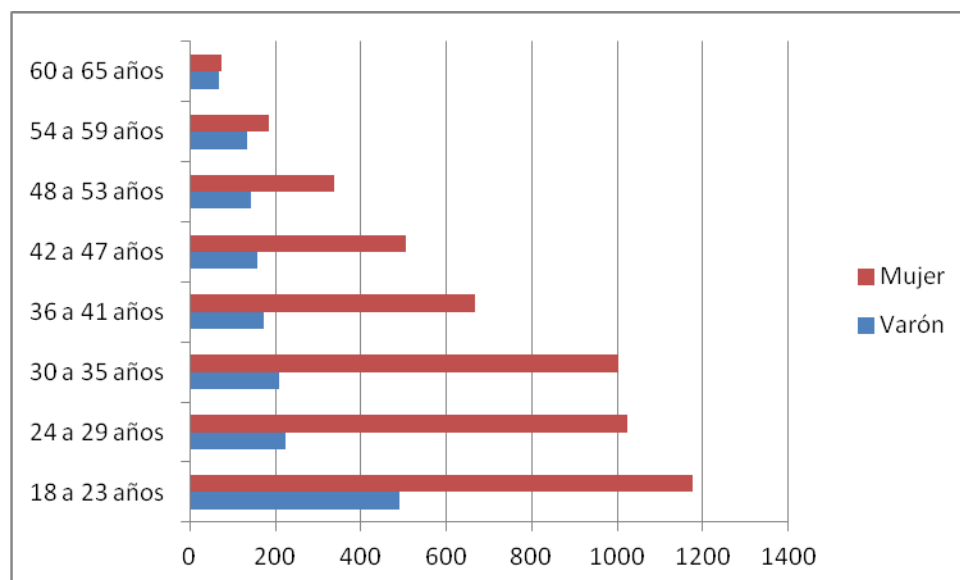
		Tamaño de los grupos					
		2011			2012		
		Media	Mínimo	Máximo	Media	Mínimo	Máximo
Modalidad	Localidades	15	13	17	16	10	29
	Ciudades	33	22	38	31	9	45
Sexo	Varón	7	0	14	6	0	22
	Mujer	23	11	31	23	6	36
	<b>Ambos sexos</b>	<b>31</b>	<b>0</b>	<b>31</b>	<b>29</b>	<b>0</b>	<b>36</b>

Fuente: Registros administrativos (UT-Informática-DINEM), elaborado por la División de Evaluación (DINEM)

Los siguientes datos refieren a todas las personas que pasaron por el Programa (3.288 en 2011 y 3.379 en 2012). Según sexo, se mantiene la distribución de ediciones anteriores donde en el entorno de las tres cuartas partes de los participantes son mujeres: 75% en 2011 y 77% en 2012. En la modalidad ciudades se mantiene este perfil y en localidades la “feminización” aumenta al 88% en 2011 y .81% en 2012.

Respecto a la distribución por edad, la población es más numerosa en edades jóvenes (el 63% es menor de 36 años) en el período 2011-2012.

Gráfico 3. Participantes según sexo y edad, período 2011-2012.



Fuente: Registros administrativos (UT-Informática-DINEM), elaborado por la División de Evaluación (DINEM)

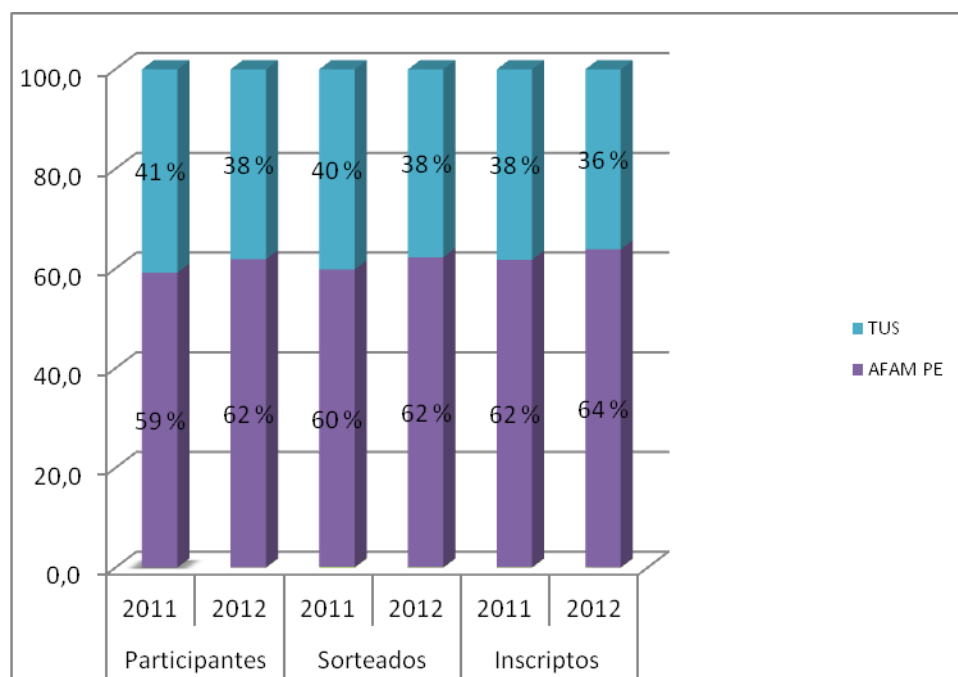
En cuanto al nivel educativo cerca de la mitad tienen primaria completa (45% en 2011 y

48% en 2012) le siguen las personas con secundaria incompleta (34% en 2011 y 32% en 2012). Como se observa la tendencia se mantiene de edición en edición.

Un último aspecto que importa considerar en este apartado refiere a la caracterización según el "grado" de vulnerabilidad social medida a través del Índice de Carencias Críticas (ICC) que varía entre 0 y 1 donde 0 indica ausencia de vulnerabilidad social en el hogar y el 1 "vulnerabilidad" perfecta o máxima. En el caso de los datos presentados se localiza en población vulnerable, solo un 0,1% de inscriptos tiene ICC inferior al umbral<sup>14</sup> y el resto (sorteados y participantes) debe truncarse en dicho umbral por los requisitos de ingreso.

Esta población vulnerabilidad se ha partido en dos tramos; el primero de vulnerabilidad extrema (población Tarjeta alimentario Uruguay Social -TUS) el segundo de vulnerabilidad moderada (Asignaciones Familiares Plan de Equidad - AFAM PE pero que no es población TUS). Entre los inscriptos este primer tramo es del 38% en 2011 y 36% en 2012, y al pasar el proceso de selección aumenta al 41% en 2011 y 38% en 2012.

Gráfico 4. Distribución del ICC según participantes, sorteados y población objetivo.



Fuente: Registros administrativos MIDES, elaborado por la División de Evaluación (DINEM)

<sup>14</sup> La fuente de información del ICC son los registros administrativos de Asignaciones Familiares Plan de Equidad, por lo que no permite contemplar a las personas que no se han presentado para solicitar dicha prestación.

## **Segunda Parte**

### **4. Resultado del seguimiento y cumplimiento de metas**

#### **4.1 Metas del Programa**

Las metas o resultados esperados del Programa en la edición 2012, tal como fueron descritas en apartados anteriores, son siete. En la presente sección se da cuenta de los resultados de su medición y se compara los resultados 2011 y 2012 siguiendo las especificaciones 2012.

En la tabla 12 se presentan los resultados globales (en porcentajes) del cumplimiento de metas. Se observa que tres de las siete metas propuestas tienen resolución positiva; la asistencia al programa para ambas ediciones cercano a un 10% sobre la meta fijada (70% meta vs 79% en 2011 y 80% en 2012). Otra meta que se llega a cumplir es el tratamiento dental iniciado cumpliendo en un 73% en 2011 y 80% en 2012 cuando la meta a alcanzar es del 75%. Por último la meta de inserción laboral medida para el 2011 se cumple (27%) siendo moderada su exigencia (del 15%).

En el otro extremo la meta que presenta mayores dificultades para su consecución es la educativa. La acreditación en primaria es del 80% de los participantes con primaria incompleta. Y cumpliendo un 22% en 2011 y 13% en 2012; un porcentaje algo mayor permanece en proceso sin cumplir la acreditación dentro de los meses de participación del programa. La documentación vigente también presenta ciertos niveles de dificultad de logro; teniendo el carné de asistencia del MSP una variación significativa de una edición a otra (60% en 2011 vs 85% en 2012), no llegando a cumplir con el 90% propuesto por la meta en ninguna de las dos ediciones. Es de destacar que se espera el logro de al menos una de la documentación que necesita el participante.

La meta de diagnóstico oftalmológico realizado para todos los participantes, no se cumple por 21 puntos porcentuales en ambas ediciones (meta 90% vs 69% en 2011 y 2012).

En turismo social ha evolucionado hacia la consecución de la meta (75%), con 57% en 2011 y 65% en 2012, permaneciendo aún por debajo de la misma.

Tabla 12. Resultado de las metas ediciones 2011 y 2012.

METAS		2011 (%)	2012 (%)	
1. 90% de los/as participantes con la siguiente documentación vigente: cédula, credencial cívica, carné de asistencia carné de salud provisorio o definitivo.	Carne de Salud	74	65	
	Credencial Cívica	25	27	
	Carne de Asistencia del MSP	60	85	
2. 75% de los/as participantes con tratamiento en salud odontológica iniciado.	Diagnóstico Dental	71	70	
	Tratamiento Dental Iniciado	73	80	
3. 90% de los/as participantes con diagnóstico oftalmológico realizado.	Diagnóstico Oftalmológico	69	69	
	Lentes subsidiados por BPS	58	87	
4. 70% de los/as participantes asisten por lo menos al 80% del total de jornadas.	Asistencia	79	80	
5. 75% de los/as participantes asisten al viaje de Turismo Social.	Turismo Social	57	65	
6. 80% de los/as participantes sin primaria completa, culminan procesos de acreditación.	Primaria	Acreditó	22	13
		Permanece en Proceso	32	59
	Secundaria	Acreditó	0	0
		Permanece en Proceso	5	7
7. 15% de los/as participantes acreditan inserción laboral formal, por un período no inferior a tres meses sin interrupción, hasta un año después de finalizado el Programa.	Cotiza en BPS al menos 1 día hasta un año después de finalizado el Programa	45	s/d	
	Cotiza en BPS al menos por 60 días consecutivos hasta un año después de finalizado el Programa	27	s/d	

Fuente: Registros digitales de seguimiento (UT-Informática-DINEM), elaborado por la División de Evaluación (DINEM)



### 4.1.1 Meta I. Documentación básica tramitada

A continuación se presenta la metodología (cálculo) y resultado de la meta documentación básica tramitada por el Programa para ambas ediciones

**Meta:** 90% de los/as participantes con la siguiente documentación vigente: cédula, credencial cívica, carné de asistencia carné de salud provisorio o definitivo.

**Definición – indicador 1:** Cantidad de Carne de Salud emitidos respecto al total de personas que no tenían Carne de Salud vigente al momento de ingresar al Programa (porcentualizado).

**Definición – indicador 2:** Cantidad de Credenciales Cívicas emitidas respecto al total de personas que no tenían Credenciales Cívicas vigente al momento de ingresar al Programa (porcentualizado).

**Definición – indicador 3:** Cantidad de Carne de Asistencia MSP emitidos respecto al total de personas que no tenían Carne de Asistencia MSP vigente al momento de ingresar al Programa (porcentualizado).

Dos aclaraciones; 1) El indicador primero refiere al carné de salud que no se incluye en la meta aunque en ediciones anteriores se solicitaba (2010). Su inclusión radica en que los técnicos realizan acciones para su consecución porque es un documento requerido en varios empleos con vigencia de dos años. 2) Todos los participantes del programa necesitan cédula de identidad para inscribirse al Programa, los técnicos tramitan la cédula para integrantes del hogar. Esto último no se registra por lo que no se calcula meta para este documento.

En cuanto al carné de salud (indicador 1), el porcentaje de cumplimiento de la meta es de 74% en 2011 y 65% en 2012. Ésta última llega al 75% si consideramos las personas que tienen en trámite el carne. El principal motivo de retraso en la emisión del documento refiere a problemas de salud que los participantes deben empezar a tratar. Se destaca el alto porcentaje de participantes que no tenían carné de salud al iniciar el Programa (85% en 2011 y 82% en 2012).

Durante el desarrollo del Programa se tramitaron 25% (2011) y 27% (2012) de las credenciales cívicas de los participantes que aún no las tenían (indicador 2). Aunque el porcentaje de participantes que no tenían la credencial cívica del total es bajo, del 16% en 2011 y 17% en 2012.

El último documento registrado (indicador 3), presenta 60% en 2011 y 85% en 2012 de tramitación de los carné de asistencia de las personas que no lo poseían. Importa destacar que la cantidad de personas que no tenían carne (ni cobertura de salud) en números absolutos es mayor en 2011 (995) con respecto a 2012 (563), representando el 35% del total en 2011 y 20% en 2012. Representando una mayor exigencia para el equipo técnico en 2011, que se refleja en la baja cobertura de la meta.

Seguidamente se ampliara la información sobre la documentación básica con información sobre: el carné de salud laboral, la credencial cívica y el carné de asistencia del Ministerio de Salud Pública, en números absolutos. Los participantes en su mayoría no tienen tramitado el carné de salud laboral (cinco sextos), mientras que para el resto de la documentación es un sexto de los participantes los que necesitan apoyo para la tramitación.

Tabla 13. Cantidad de participantes sin documentación básica al inicio del Programa y cantidad de trámites realizados en las ediciones 2011 y 2012.

Documentación básica tramitada	2011	2012
Sin carne de salud	2.653	2.307
Carne de salud tramitados	1.973	1.501
Sin credencial cívica	511	475
Credencial cívica tramitada	126	130
Sin carne de asistencia MSP	995	563
Carne de asistencia MSP tramitado	600	479

Fuente: Registros digitales de seguimiento (UT-Informática-DINEM), elaborado por la División de Evaluación (DINEM)

#### 4.1.2 Meta II. Salud odontológica básica

La salud odontológica se observa según las especificaciones de la meta II, que se presentan a continuación.

**Meta:** 75% de los/as participantes con tratamiento en salud odontológica iniciado.

**Definición – indicador 1:** Cantidad de personas que iniciaron tratamiento dental sobre el total de personas que lo derivaron a un tratamiento (porcentualizado).

**Definición – indicador 2:** Cantidad de diagnósticos dentales sobre la cantidad de participantes del Programa (porcentualizado).

Se incluye un segundo indicador de "Diagnóstico dental" ampliando la información de la meta.

La meta en salud odontológica esperada es de 65% de los participantes (indicador 1: tratamientos iniciados), cumpliéndose dentro de los tiempos del programa el 73% en 2011 y 80% en 2012. El diagnóstico dental (indicador 2), tiene un nivel de cumplimiento similar para el año 2011 (71%) y algo menor en 2012 (70%) con respecto al tratamiento. Es importante marcar que el diagnóstico dental es el punto de partida para iniciar los tratamientos odontológicos. De acuerdo a las exigencias del Programa la totalidad de los participantes deberían haberse realizado diagnóstico. Tal situación implica que el 29% en 2011 y 30% en 2012, restante no accede a tratamiento porque no se ha realizado el diagnóstico dental.

Los tratamientos dentales que inician los participantes en general requieren tiempo, por este motivo cuanto más tarde se inicia un tratamiento es más probable que la culminación del mismo sea posterior a la finalización del programa. Los tratamientos dentales que se completan en fechas posteriores a la finalización del programa depende en un amplio grado de la voluntad del participante y de la institución de salud que brinda el servicio, no dependiendo ya de las acciones del Programa.

Ampliando la información sobre salud odontológica los datos por grupos indican que en ocho grupos en 2011 y seis en 2012 se detectan convenios sin realizar diagnóstico dental. En 2011 los departamentos afectados son: Canelones (cuatro grupos), Artigas, Cerro Largo, Colonia y Río Negro (un grupo por cada depto.). Y en 2012: Salto (tres grupos), Canelones, Cerro Largo y Treinta y Tres (un grupo por cada depto.).

En números absolutos destacan dos ítems; primero que de los diagnósticos realizados casi la totalidad son derivados a tratamiento y segundo, de la totalidad de participantes, la mitad iniciaron tratamiento dental.

Tabla 14. Cantidad de participantes con prestaciones en salud odontológica otorgados en las ediciones 2011 y 2012.

Salud odontológica	2011	2012
Personas a realizar diagnóstico	3.054	3.159
Se realizó el diagnóstico dental	2.166	2.223
Personas a realizar tratamiento	2.011	2.076
Se inició el tratamiento dental	1.477	1.668

Fuente: Registros digitales de seguimiento (UT-Informática-DINEM), elaborado por la División de Evaluación (DINEM)

### 4.1.3 Meta III. Salud oftalmológica

La salud ocular se observa según las especificaciones de la meta III, como se define a continuación.

**Meta:** 90% de los/as participantes con diagnóstico oftalmológico realizado.

**Definición – indicador 1:** Cantidad de personas con diagnóstico oftalmológico realizado respecto al total de personas que no estaban en un tratamiento ocular antes del inicio del Programa (porcentualizado).

**Definición – indicador 2:** Cantidad de personas con lentes subsidiados por BPS respecto al total de personas que necesitaban lentes (porcentualizado).

El indicador 2 no es parte de las metas del programa pero muestra uno de los fines principales de realizar un diagnóstico oftalmológico (identificar problemas de visión y resolverlos).

En cuanto a la salud ocular, tanto en 2011 como 2012 el 69% de los participantes se realizaron el examen de diagnóstico. Detectando 1.783 (2011) y 1.272 (2012) personas que necesitaban lentes. De éstos el 58% en 2011 lograron obtener lentes subsidiados por el Banco de Previsión Social y en 2012 el porcentaje aumentó a 87%.

La mayoría de las personas que no obtuvieron la prestación ocular es porque no se logró realizar el examen en su grupo. En 2011, cuatro grupos no cumplieron con el diagnóstico en los departamentos de Artigas, Colonia, Maldonado y Soriano. Y en 2012, un grupo del departamento de Paysandú.

Tabla 15. Cantidad de participantes con prestaciones en salud oftalmológica otorgados en las ediciones 2011 y 2012.

Salud oftalmológica	2011	2012
Personas a realizar diagnóstico	3.032	3.140
Se realizó el diagnóstico ocular	2.098	2.154
Personas que necesitan lentes	1.783	1.272
Se realizó los lentes por BPS	1.029	1.110

Fuente: Registros digitales de seguimiento (UT-Informática-DINEM), elaborado por la División de Evaluación (DINEM)

#### 4.1.4 Meta IV. Asistencia

La asistencia a los talleres y las tareas operativas conforman la asistencia total al Programa. La meta refiere a las jornadas totales como se explicita a continuación.

**Meta:** 70% de los/as participantes asisten por lo menos al 80% del total de jornadas.

**Definición – indicador:** Cantidad de personas que asistieron al 80% del total de jornadas respecto al total de personas que participaron en el Programa (porcentualizado).

La meta es cumplida para ambas ediciones con 79% en 2011 (2.610 personas) y 80% en 2012 (2.697 personas). La mayoría de los grupos cumple la meta dejando por debajo del 70% de asistencia a 23 grupos en cada edición. En 2011 dichos grupos estaban principalmente en Montevideo (15), le sigue Canelones (2) y Colonia (2), Por último Durazno, San José, Tacuarembó y Maldonado presentan un grupo por departamento con ineficiencia en cuanto a captar asistencia de sus participantes. Para la edición 2012, Montevideo sigue concentrando la mayoría de los grupos con problemas de faltas (14), le sigue Canelones (4), Colonia (2), Salto (2) y Rocha (1).

#### 4.1.5 Meta V. Turismo social

En el pliego del Programa define Turismo social como un "... componente (que) se propone por una parte, que los/as participantes disfruten de lugares turísticos, permitiendo el acceso a un mayor conocimiento de la historia y cultura del país; y por otra parte, fortalecer procesos personales y grupales a través de instancias de encuentro e intercambio." (pliego 2011, pág. 22)

Dicho componente es implementado por una OSC elegida por el MIDES mediante llamado público a propuestas para la organización de la actividad lo cual incluye: recreación, acompañamiento de los participantes y almuerzo compartido. El Equipo Técnico del grupo (OSC asignada) debe facilitar la resolución de situaciones personales para permitir la asistencia a la jornada.

La meta fijada es la siguiente:

**Meta:** 75% de los/as participantes asisten al viaje de Turismo Social.

**Definición – indicador:** Cantidad de personas que asisten al viaje de Turismo Social sobre cantidad de participantes al mes de realización del viaje (porcentualizado).

A la jornada de recreación y Turismo Social concurren 1.542 personas de las 2.723 participantes habilitados (57%) en 2011. En la edición 2012 la proporción aumenta en ocho puntos, las 1.781 personas concurrentes representan el 65% de los participantes en condiciones de concurrir (2.731).

Tabla 16. Cantidad de participantes que asistieron a la jornada de Turismo Social, ediciones 2011 y 2012.

Turismo Social	2011	2012
Participantes en los meses que se realiza la jornada	2.723	2.731
Asistieron a la jornada	1.542	1.781

Fuente: Registros digitales de seguimiento (UT-Informática-DINEM), elaborado por la División de Evaluación (DINEM)

En cuanto a grupos que no llegan al porcentaje esperado (75%) en el año 2011 eran sesenta y tres, disminuyendo a cincuenta en 2012. En diciembre habían quince grupos en 2011 y siete en 2012 que no habían realizado la jornada. Los departamentos involucrados en 2011 son; Artigas (tres grupos), Montevideo (2), Canelones (2), Florida (2) y con un grupo en dicha situación; Colonia, Lavalleja, Maldonado, Paysandú, Rocha y Soriano. En 2012 los grupos que ha diciembre no habían realizado el viaje eran cinco de Montevideo, uno de Maldonado y otro de Paysandú.

#### 4.1.6 Meta VI. Acreditación en educación

El componente educativo consta de varias aristas; talleres, cursos, prácticas y acciones tendientes a la reinserción educativa formal. La meta está definida por la acreditación en primaria.

**Meta:** 80% de los/as participantes sin primaria completa, culminan procesos de acreditación.

**Definición – indicador 1:** Cantidad de participantes que culminaron procesos de acreditación primaria respecto a la cantidad de participantes sin primaria completa (porcentualizado).

**Definición – indicador 2:** Cantidad de participantes que están en procesos de

acreditación primaria respecto a la cantidad de participantes sin primaria completa (porcentualizado).

**Definición – indicador 3:** Cantidad de participantes que culminaron procesos de acreditación secundaria respecto a la cantidad de participantes sin secundaria completa (porcentualizado).

**Definición – indicador 4:** Cantidad de participantes que están en procesos de acreditación secundaria respecto a la cantidad de participantes sin secundaria completa (porcentualizado).

La meta refiere a la acreditación en educación primaria y se le han sumado tres indicadores para contemplar las personas que están en proceso aunque los tiempos del programa no permitan registrar su posible egreso (acreditación). Y las personas que tienen aprobada la primaria, pudiendo acceder a la acreditación en secundaria (indicador 3 y 4).

Se recuerda el nivel de educación formal que poseen los participantes al ingresar al programa se compone de cerca de la mitad con nivel primaria completa (45% en 2011 y 48% en 2012), seguido por ciclo básico incompleto (34% en 2011 y 32% en 2012) y por último primaria incompleta (21% en ambas ediciones). La población objetivo calculada según la ECH 2011 registra la misma tendencia, 52% con primaria completa, 26% con ciclo básico de secundaria incompleta y 22% con primaria incompleta (incluye sin instrucción).

Uno de los requisitos de ingreso al programa es tener nivel educativo inferior al 3er año de ciclo básico de educación secundaria o su equivalente. Durante el programa y según lo previsto en los objetivos específicos, se busca que los participantes puedan mejorar su nivel de escolarización. En este sentido, durante el programa pueden rendir exámenes a nivel de educación formal que les permiten acreditar años de escolaridad. Se apela principalmente a seis formas de acceso para mejorar la escolaridad y las competencias educativas formales:

- Prueba de Acreditación del Aprendizaje por Experiencia<sup>15</sup>.
- Rendición de exámenes de Educación Secundaria<sup>16</sup>.
- Participación de cursos en Formación Profesional Básica (FPB)<sup>17</sup>.

---

<sup>15</sup> Consiste en una prueba para acreditar el nivel primario de educación. Se realiza en escuelas públicas de todo el país con previa inscripción. La misma se puede realizar en julio o diciembre de cada año (DSEA – CEIP - ANEP).

<sup>16</sup> Se rinden los exámenes de educación Secundaria en calidad de libre o reglamentado según si la personas este cursando en Liceos o UTUs públicos de todo el país. Se requiere previa inscripción y se pueden rendir en julio, setiembre, diciembre y/o febrero (CES – CETP - ANEP).

<sup>17</sup> Es una programa de UTU para aprender un oficio y terminar la educación media básica para las personas mayores de 15 años. Se implementa desde el año 2008, a través de módulos independientes y secuenciales de corta duración. El currículo se ajusta a las necesidades de los alumnos desde tres trayectos diferentes. El Trayecto I: estudiantes que tienen primaria completa o que no han aprobado el 1er. año de Ciclo Básico. El Trayecto II: estudiantes que han aprobado 1er. año de Ciclo Básico. El Trayecto III: estudiantes que han aprobado 2do. año de Ciclo Básico.

- Acreditación de saberes por Experiencia de Vida (programa RUMBO)<sup>18</sup>.
- Beneficiario del programa Uruguay Estudia (PUE)<sup>19</sup>.
- Participación en el programa "En el país de Varela. Yo, si puedo" (YSP)<sup>20</sup>.

Es en Acreditación en Primaria donde se dan los mejores resultados en cuanto a mejorar el nivel educativo del participante: a diciembre se acreditó al 22% de los participantes que tenían primaria incompleta en 2011. Al año siguiente la meta se desplomó hasta un 13%. En cuanto a quienes estaban en proceso de acreditación de primaria los porcentajes fueron a la inversa (32% en 2011 vs. 59% en 2012), aumentando al doble la proporción de una edición a otra.

Si observamos los grupos más exitosos en acreditación en primaria, son dos en la edición 2011 (Durazno y Tacuarembó) y cinco en 2012 (dos grupos en Salto, uno en Durazno y uno en Soriano). Es decir grupos que acredita el 100% de la población objetivo. En el otro extremo con un 0% de cumplimiento de la meta se encuentran cuarenta grupos en la edición 2011 y setenta en 2012. Si verificamos que el grupo no tenga avances en la meta en cuanto a culminación (aprobación) ni están en proceso (es estudiante) los guarismos bajan a doce en 2011 y cuatro en 2012. En 2011 los departamentos con peores registros de cumplimiento de meta socioeducativa son; Montevideo (cuatro grupos), Río Negro (dos) y un grupo para cada departamento de Artigas, Colonia, Paysandú, Rivera y Salto. En 2012 solo se detectan un grupo por cada uno de los siguientes departamentos; Canelones, Colonia, Flores y Rocha.

Por otro lado, dos participantes acreditaron en secundaria en 2011 y ninguno en 2012 del total de personas que habían completado primaria o un nivel mayor de escolaridad. Considerando los participantes que están cursando son un 5% (2011) y 7% (2012), éstos pueden acreditar secundaria en fechas posteriores al registro (diciembre) e incluso luego de terminar el programa (los periodos ordinarios de exámenes son julio, setiembre, diciembre y febrero).

Las personas analfabetas definidas como quienes no saben leer ni escribir son un 3% del total en ambas ediciones. La culminación de la experiencia en el programa "En el país de Varela. Yo, sí puedo" es del 13% en 2011 y algo mayor en 2012 (17%). Los alumnos en proceso es del 60% en 2011 y baja al 43% en 2012. La cobertura fue mayor en la edición 2011 (66% vs. 29%), uno de los principales motivos es la cercanía de

<sup>18</sup> Se implementa en el marco de UTU desde el año 2007. Para las ediciones 2011 y 2012 se realizaron convenios donde los docentes UTU dictaban capacitaciones específicas en el marco del programa UT.

<sup>19</sup> Es un programa coordinado por el MEC con participación de MTSS, MEF, OPP, ANEP, UdelaR y CND que ofrece becas, pasantías laborales (públicas y privadas), y crédito y financiamiento a jóvenes y adultos que retornan al sistema formal de educación en sus niveles primario y secundario. Inició sus actividades en el año 2009 pretendiendo conjugar formación, capacitación y trabajo.

<sup>20</sup> YSP, "es un programa de alfabetización de adultos –de origen cubano–, implementado por el MIDES y ANEP. Dirigido a personas mayores de 18 años que no asistieron a un centro de enseñanza formal (analfabetos puros) o bien que habiendo concurrido a las etapas iniciales de educación primaria pueden considerarse como analfabetos funcionales. El objetivo del programa es que los educandos alcancen conocimientos básicos en la adquisición de habilidades y destrezas en el manejo de las letras y los números. Concomitantemente se propone con carácter integrador y multidimensional, esperando que su acción favorezca transformaciones de orden familiar y social." ("Informe MIDES. Evaluación y seguimiento de programas 2009 - 2010" Página 109).



grupos YSP y UT, en espacio e inicio de actividades.

Tabla 17. Participantes en sistema de acreditación por experiencia y programa "...Yo, Sí Puedo".

Acreditaciones	2011		2012	
	Casos	%	Casos	%
Participantes problemas analfabetismo <sup>21</sup>	109	3	97	3
Participantes en proceso Yo Si Puedo <sup>22</sup>	59	60	20	43
Participantes Yo Si Puedo culminaron	13	13	8	17
Acreditaciones por experiencia Ed. Primaria en proceso <sup>23</sup>	192	32	323	59
Participantes ya acreditaron Ed. Primaria	131	22	71	13
Participantes aprobaron ex menes Ed. Secundaria <sup>24</sup>	101	5	146	7
Cantidad participantes ya acreditaron Ed. Secundaria	2	0	0	0

Fuente: Registros digitales de seguimiento (UT-Informática-DINEM), elaborado por la División de Evaluación (DINEM)

#### 4.1.7 Meta VII. Inserción laboral

Se incluye un componente de inserción laboral formal posterior al egreso del programa "Uruguay Trabaja" por el cual cada organización deberá insertar laboralmente un mínimo del 15% del número de participantes iniciales.

Se considera inserción laboral formal, a toda inserción producida después de los primeros siete meses de iniciado el Programa y hasta un año después de su finalización, verificando que el/la participante se sostiene en el mismo puesto de trabajo al menos por cuatro meses. Estas inserciones pueden ser a través de relaciones de dependencia laboral en el mercado formal o a través de Cooperativas Sociales.

La OSC pueden comenzar el proceso de inserción laboral cumplidas dos condiciones;

1) Según modalidad, cumplidos, siete meses de iniciadas las actividades en el grupo de

<sup>21</sup> El denominador para el cálculo del porcentaje de analfabetos es 3.288 en 2011 y 3.379 en 2012.

<sup>22</sup> El denominador para el cálculo de los porcentajes de YSP (en proceso y culminaron) se compone de la cantidad de analfabetos menos los casos que no estaba presente el programa en su localidad. En el año 2011, diez personas no sabían leer ni escribir y no tenían grupo YSP en su localidad. Al siguiente año cincuenta y una persona estaban en dicha situación.

<sup>23</sup> El denominador para realizar los cálculos de los porcentajes en acreditación en primaria son los participantes con primaria incompleta, 609 en 2011 y 549 en 2012.

<sup>24</sup> El denominador para realizar los cálculos de los porcentajes en acreditación en secundaria es de los participantes con primaria completa y secundaria incompleta, 2.139 en 2011 y 2.173 en 2012.

Ciudades y cinco meses en Localidades.

2) El dictado obligatorio de la carga horaria total de Informática, Técnicas de búsqueda de empleo y Derechos laborales.

La meta que se explicita a continuación difiere de las exigencias que sobre las OSC recaen.

**Meta:** 15% de los/as participantes acreditan inserción laboral formal, por un período no inferior a tres meses sin interrupción, hasta un año después de finalizado el Programa.

**Definición – indicador 1:** Cantidad de participantes cotizando en BPS tres y más meses sin interrupción sobre cantidad de participantes (porcentualizado).

Se calcula al fin del año siguiente con datos de cotización aportados por el Banco de Previsión Social (BPS). No se tienen aún los datos para poder medir la meta de la edición 2012.

En el presente informe se presentan datos de la edición 2011, realizando referencias a la serie "2008 - 2011" cuando corresponda. Los escenarios que se verifican son;

- 1) La cotización según los criterios establecidos por la meta.
- 2) La cotización en BPS post programa (al menos un día).

Para ambos escenarios se establece un período de referencia de un año (desde el 01-10-2011 hasta el 30-12-2012), es decir una ventana donde se observan los datos.

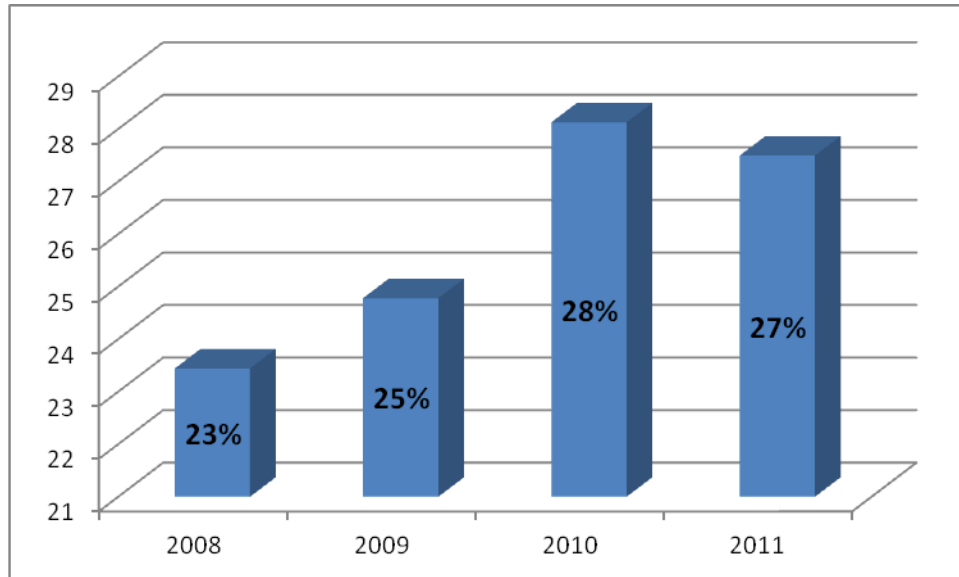
Los resultados en inserción formal de los participantes UT edición 2011 indican que un 27%, es decir casi 1 de cada 3 logran cotizar en la Seguridad Social, según la meta (60 o más días consecutivos sin interrupción en el período de referencia -un año). Es decir, se supera en 12 puntos. En números absolutos son 904 participantes de 3.288.

El cálculo para las distintas ediciones del Programa, desde el año 2008 al 2011, se mantiene entre el 20% y 30%. Su máximo se establece en el año 2010 (28%) y el mínimo en 2008 (23%) cuando "Uruguay Trabaja" iniciaba actividades.

En cuanto al promedio de meses utilizados para la búsqueda de empleo, la tendencia se mantiene en las distintas ediciones. Oscila entre 3 y 4 meses. La principal distinción

se observa al subdividir a los beneficiarios entre participantes (cuatro y más meses de asistencia) y desvinculados (tres y menos meses). Los primeros, encuentran trabajo luego de los 3 meses de búsqueda y los segundos, en 8 y 9 meses, en todas sus ediciones.

Gráfico 5. Participantes y cotización en BPS según edición del programa (2008-2011)



Fuente: Registros administrativos de la seguridad social (BPS), elaborado por la División de Evaluación (DINEM)

La tabla 18 presenta en las filas niveles de participación excluyente que permite su comparación y en las columnas la distinción "Cotiza" vs. "No Cotiza" que refiere a encontrar en los registros administrativos de la seguridad social (trabajo formal) al menos una vez a la población en el período de referencia (un año).

La cotización es levemente superior para los participantes (45%), en el otro extremo los inscriptos presentan el guarismo más bajo (34%). Las dos categorías con porcentaje más alto pertenecen a beneficiarios del programa (participantes y desvinculados). Mientras los sorteados son personas que cumplen con los requisitos de ingreso pero no lograron participar por la posición obtenida en el sorteo, presentando una distribución similar a los beneficiarios.

Tabla 18. Cotización en BPS (al menos un día) de sorteados, suplentes y participantes.

Niveles de participación	Cotiza		No Cotiza		Total	
	Personas	%	Personas	%	Personas	%
Inscrito no sorteado	2.575	34	5.100	66	7.675	100
Sorteado no participante	2.078	38	3.367	62	5.445	100
Participante	1.258	45	1.533	55	2.791	100
Desvinculado	206	41	291	59	497	100
<b>Total</b>	<b>6.117</b>	<b>37</b>	<b>10.291</b>	<b>63</b>	<b>16.408</b>	<b>100</b>

Fuente: Registros administrativos de la seguridad social (BPS), elaborado por la División de Evaluación (DINEM)

Los cotizantes en el año 2011 tienen una tasa mayor en la modalidad Ciudades (46%) que Localidades (36%). Entre los varones (54%) que las mujeres (42%) y en las edades más jóvenes, llegando a un tasa 50% con edades de 18 a 29 años. Decreciendo la tasa a medida que aumenta la edad, llegando al 33% en el tramo 50 a 65 años. En cuanto a la educación, a más escolaridad mayor inserción laboral (Ciclo Básico incompleto 50% vs Primaria incompleta 39%).

Los participantes de la edición 2011, cotizan en BPS en mayor proporción si han asistido a un grupo en la modalidad Ciudades y presentan las siguientes características socio-demográficas; es varón, joven y con nivel educativo de ciclo básico incompleto.

## 4.2 Componente socio - educativo

Como se observa en la meta VI la acreditación en educación formal es una parte del componente socio -educativo del Programa, otro ítem de relevancia son los cursos y talleres con temáticas que contribuyen a mejorar la empleabilidad de los participantes (capacitaciones específicas, alfabetización digital, técnicas de búsqueda de empleo y emprendedurismo). Del mismo modo, se realizan talleres sobre derechos y responsabilidades sociales y laborales, entre otros, en el marco de la Capacitación Transversal.

Como se observa a continuación, la capacitación específica concentra el 33% de las horas dedicadas en el programa al componente educativo, mientras la transversal el restante 67%. Dichas instancias de capacitación deben cubrir 6 horas semanales.

Tabla 19. Cantidad de horas según temática de los talleres y cursos de las capacitaciones, según modalidad y edición.

Capacitación en Competencias - Contenidos	Modalidad			
	Ciudades		Localidades	
	2011	2012	2011	2012
<i>Capacitación específica</i>	77	70	58	50
<i>Capacitación transversal</i>				
<b>Alfabetización digital</b>	<b>54</b>	<b>54</b>	<b>40</b>	<b>54</b>
Técnicas de Búsqueda de empleo y Habilidades Emprendedoras	20	15	14	10
Derechos laborales y Seguridad Social	5	5	4	3
Emprendedurismo	0	12	0	8
Salud Ocupacional y Seguridad Laboral	5	5	4	3
Género	15	15	12	12
Espacios colectivos: plenarios	16	16	12	10
Apoyo a la acreditación educativa formal	40	60	40	40
<b>TOTAL</b>	<b>232</b>	<b>252</b>	<b>184</b>	<b>190</b>

Fuente: Pliego Uruguay Trabaja 2011 (pág. 19 y 20) y 2012 (pág. 10), elaborado por la División de Evaluación (DINEM)

Los contenidos de la capacitación-que también deben trabajarse en el marco de la tarea operativa- deben apuntar a las siguientes competencias laborales: Comunicación

interpersonal, trabajo en equipo, responsabilidad frente a la tarea, planificación y organización, resolución de problemas y toma de decisiones, iniciativa y creatividad, disposición al aprendizaje permanente, así como a competencias básicas de lecto-escritura y matemática, aplicada a las tareas a desarrollar y la capacitación.

La alfabetización digital representa una competencia transversal que por sus particularidad pedagógica permite trabajar otras temáticas como ser la búsqueda de empleo, la construcción del currículum, la práctica de la lecto-escritura y la búsqueda información sobre derechos y deberes relativos a la ciudadanía y el género.

### **4.2.1 Alfabetización digital**

Una de las capacitaciones transversales en que el programa exige mayor cantidad de horas es informática, en tanto es una de las capacitaciones directamente asociada a la mejora de la empleabilidad en los participantes. Desde año 2011 Uruguay Trabaja se asocia con Centros MEC del Ministerio de Educación y Cultura en pos de unificar el currículo, brindar elementos materiales (locales de Centros MEC, manuales impresos para los participantes, manuales y guías de clase en formato digital para los docentes) y técnicos (capacitaciones a cargo del equipo coordinador de los Centros MEC).

La nueva estrategia de capacitación se enmarca en Plan Nacional de Alfabetización Digital (PNAD) que impulsan los Centros MEC<sup>25</sup>. Es decir, el contenido de los talleres será el que estipula el PNAD<sup>26</sup>, adaptado a la población objetivo del programa "Uruguay Trabaja".

Se realizó una estrategia específica y acordada, estableciendo;

- 1) Los contenidos de los talleres (PNAD adaptado).
- 2) La pedagogía y materiales interactivos son proporcionados por los Centros MEC con la supervisión y gestión de UT.
- 3) Capacitaciones en régimen de seminario para los docentes realizadas en

---

<sup>25</sup> Son espacios educativos y culturales, creados con el fin de facilitar el acceso a la educación, a la innovación científica y tecnológica y a servicios y productos culturales, llevando a cabo así políticas de democratización y descentralización para todos los uruguayos. El MEC aporta los contenidos educativos y culturales, de promoción de la ciencia y la tecnología, los derechos humanos y la alfabetización digital. Los socios estratégicos en esta iniciativa son las Intendencias Municipales, en el territorio y ANTEL como aliado tecnológico.

<sup>26</sup> Es una metodología de alfabetización digital para adultos iniciada en el año 2007 con los Centros MEC y formalizada en 2010. Consta de tres niveles simultáneos donde se aprende a utilizar las herramientas, a leer los medios y escribir con los medios. (Manual de Alfabetización digital - Usuarios).

conjunto UT-Centros MEC.

4) Contratación de docentes de los Centros MEC para impartir los cursos de Uruguay Trabaja en las localidades donde el MEC tiene presencia y en la medida que los horarios pudieron coordinarse para cubrir la demanda.

5) Apoyo técnico de Coordinadoras Departamentales de los Centros MEC, a solicitud de los docentes.

En la siguiente tabla se enumeran los cuatro módulos y sus diferentes temáticas contenidos en el PNAD. Cada grupo decide entre el docente y los alumnos el tiempo que se le destina a cada módulo.

Tabla 20. Módulos y temas del taller de Alfabetización Digital, ediciones 2011 y 2012.

Módulos	Temas (2011-2012)
Acercamiento a las computadoras e Internet	El teclado y el ratón ¿qué son y para qué sirven?
	Primeros acercamientos a la computadora.
	¿Cómo guardar información en la computadora?
	¿Qué es Internet?
	¿Cómo buscar información en Internet?
	¿Qué es el correo electrónico y cómo funciona?
	¿Qué es la mensajería instantánea y cómo funciona?
Acercamiento a las Xo del Plan Ceibal	¿Cómo funcionan las ceibalitas?
	¿Cómo trabajar con el teclado y las actividades?
	¿Cómo sacar fotos, filmar y guardar archivos?
	¿Qué es Internet y cómo funciona en las Xo?
Profundización del manejo de las TIC	¿Qué información podemos encontrar en Internet?
	¿Cómo descargar archivos y programas?
	¿Cómo podemos participar en Internet?
	Creación de blogs.
	¿Cómo crear un currículum vitae digital?
Gobierno y comercio electrónico	¿Cómo realizar trámites en Internet?
	¿Cómo comprar y vender a través de Internet?

Fuente: PNAD (Centros MEC), elaborado por la División de Evaluación (DINEM)

Con el cometido de evaluar y monitorear los cambios producidos se estableció un equipo de trabajo UT-DINEM (MIDES) y Centros MEC (MEC) estableciendo una metodología cuantitativa de encuesta a los docentes, que permitiera censar los grupos UT en su edición 2011 y 2012.

En la edición 2011 se presentó una omisión alta (del 58% de los grupos)<sup>27</sup> en cuanto a fichas completadas, con lo que la información recogida fue parcial no permitiendo su análisis. En el presente informe se refiere a los datos recogidos en el año 2012 con un faltante del 19% de los grupos (se recibieron fichas de 80 grupos de los 99 que funcionaron en la edición). No se presentan datos para el departamento de Lavalleja (sin fichas recibidas) y Río Negro presenta un bajo porcentaje de recepción (33% de las fichas recibidas).

La encuesta realizada a los docentes, donde debían evaluar a los grupos que le fueron designados, fue contestada por 74 docentes. El 74% (55 docentes) de los mismos poseen un solo grupo UT, el restante 26% (19 docentes) realiza la docencia en más de un grupo. Cada docente debía completar un formulario por grupo UT, los datos son recogidos a nivel agregado (no hay valoración de cada beneficiario desde el docente). Es decir la unidad de análisis es cada grupo UT, algunos grupos de la modalidad Ciudades son subdivididos por criterios pedagógicos y/o de logística. Y varios grupos presentan más de un docente desarrollando la actividad en cooperación.

Los módulos de la ficha son los siguientes;

- A) Identificación del grupo UT.
- B) Perfil del docente.
- C) Capacitación (horas y módulos dictados).
- D) Materiales e infraestructura.
- E) Evaluación del grupo (obstáculos y facilitadores).
- F) Evaluación de la formación y metodología de alfabetización digital.
- G) Articulación interinstitucional.
- J) Observaciones y comentarios.

---

<sup>27</sup> De los 91 grupos de "Uruguay Trabaja" edición 2011 se tiene información de 38.



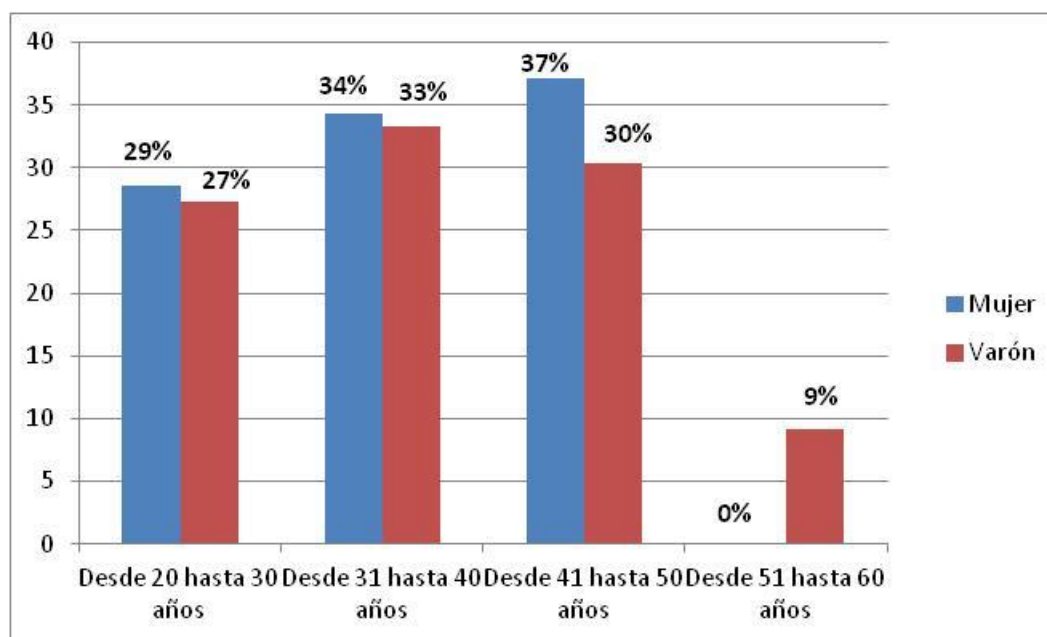
### 4.2.1.1 Perfil docente

A continuación se presentan datos socio-demográficos (sexo y edad), de instrucción (educación formal) y laborales (profesión y antigüedad en la empresa) de los 74 docentes de alfabetización digital de la edición 2012 del programa "Uruguay Trabaja".

En cuanto a la residencia, la mayoría de los docentes son de las mismas localidades a donde se imparte el taller. Algunos, (10 docentes) viajan a localidades cercanas de su residencia para realizar las actividades.

La composición según sexo es equilibrada (51% mujeres vs 49% varones) y las edades medias son de 37 años, con un mínimo de 23 años y un máximo de 57 años. Los varones en su mayoría se concentran en el tramo de 31 a 40 años y las mujeres entre los 41 y 50 años.

Gráfico 6. Docentes de Alfabetización Digital según sexo y edad.



Fuente: Registros digitales de seguimiento (UT-DINEM y Centros MEC), elaborado por la División de Evaluación (DINEM)

En cuanto al nivel educativo alcanzado el 62% es de nivel terciario. El promedio de escolaridad es de 14 años. Las mujeres se concentran en los niveles terciarios de educación, mientras que los varones en niveles secundarios.

Menos de la mitad de los docentes que no han completado sus estudios están cursando en pos de finalizar el ciclo. Con nivel terciario incompleto el 41% es estudiante, para

secundaria incompleta es un porcentaje similar (42%). Es de marcar que los profesionales con niveles terciarios completos en un 43% de los mismos cursan estudios formales (posgrados u otras carreras).

Tabla 21. Nivel educativo de los docentes.

Nivel educativo	Casos	%
Secundaria incompleta	19	26
Secundaria completa	9	12
Terciaria o universitaria incompleta	32	43
Terciaria o universitaria completa	14	19
<b>Total</b>	<b>74</b>	<b>100</b>

Fuente: Registros digitales de seguimiento (UT-DINEM y Centros MEC), elaborado por la División de Evaluación (DINEM)

El 41% de los docentes se definen como profesional del área informática, precisamente como docentes de alfabetización digital. Le sigue el área educativa (39%) compuesta por docentes, educadores y maestras. El resto son administrativas, profesionales del área social, policías y otras profesiones.

Tabla 22. Área de la profesión principal en la que laboran.

Área de la profesión	Casos	%
Informática	30	41
Educativa	29	39
Administrativa	4	5
Social	3	4
Otras	8	11
<b>Total</b>	<b>74</b>	<b>100</b>

Fuente: Registros digitales de seguimiento (UT-DINEM y Centros MEC), elaborado por la División de Evaluación (DINEM)

En cuanto a la experiencia laboral el 41% hace menos de un año que trabaja para la OSC. En el otro extremo los docentes con más de un año de antigüedad son el 54% (principalmente con 2 y 3 años de trabajo). En su mayoría no trabaja en Centros MEC (72%). De los 21 docentes que trabajan en dichos Centros, la experiencia se dividen en tres tramos bien marcados; menos de un año (33%), de uno, dos y tres años (34%) y otro de cuatro o cinco años (33%).

La experiencia en "Uruguay Trabaja" es mayoritaria en una y dos ediciones (61%), mantiene un 27% del personal con más antigüedad (de tres a cinco ediciones) y el 12% restante la presente edición es su única experiencia.

El docente de alfabetización digital promedio puede ser una mujer o varón de 37 años con nivel terciario, se define de profesión docente, y tiene una experiencia de uno a dos ediciones en "Uruguay Trabaja" y de menos de un año en la OSC.

#### **4.2.1.2. Horas dictadas y recursos materiales.**

De los 74 docentes que contestaron el formulario, que corresponden a 80 grupos, se recibieron 104 fichas (24 fichas que corresponden a los alumnos de los grupos subdivididos de la modalidad Ciudades). Haciendo un total de 11 fichas de 17 grupos de la modalidad Localidades y 69 fichas de 82 grupos en ciudades (más 24 fichas de grupos subdivididos).

En cuanto a la cantidad de horas dictadas, ambas modalidades cumplieron en promedio (56 horas) con la cantidad de horas indicadas en el pliego de la edición 2012 (54 horas de Alfabetización Digital para ambas modalidades). Se prevé que la mayoría de los grupos van a sobrepasar las cantidades de horas exigidas porque la consulta (llenado de la ficha) se realizó un mes antes de la finalización de los cursos. Al observar por modalidad, las localidades alcanzan las 53 horas promedio y las ciudades 56 horas. En ésta última se presentan 11 grupos que no llegan a cubrir 40 horas dictadas (10 docentes), cerca de la mitad sin experiencia en la OSC, "Uruguay Trabaja" y "Centros MEC" (5 docentes). Los departamentos afectados son Canelones (2 grupos), Rocha (2 grupos) y el resto con un grupo (Montevideo, Colonia, Paysandú, Treinta y Tres, Florida y Flores).

Al observar las horas promedio dictadas en los módulos (50 horas), se nota una leve diferencia a la baja con respecto a las horas declaradas totales (56 horas). A continuación se presenta el promedio de horas según módulo;

- Acercamiento a las computadoras e internet, 25 horas.
- Acercamiento a las Xo del Plan Ceibal, 6 horas.
- Profundización del manejo de las TIC, 15 horas.
- Gobierno y comercio electrónico, 4 horas.

Las temáticas tratadas en todos los grupos fueron varias del módulo de Acercamiento a las computadoras e internet (El teclado y el ratón ¿qué son y para qué sirven?, ¿Cómo guardar información en la computadora?, ¿Qué es Internet? y ¿Cómo buscar información en Internet?). En el otro extremo hay clases que no le dedicaron ninguna hora a ciertas temáticas. El módulo "Acercamiento a las Xo del Plan Ceibal" presenta, de acuerdo a los docentes, inconvenientes para su implementación por no contar con las computadoras del Plan Ceibal. A sí mismo, el primer módulo tratado suele insumir la mayor cantidad del tiempo.

Tabla 23. Cantidad de clases (grupos o subgrupos) sin horas ejecutadas.

Módulo	Temáticas	Casos
Acercamiento a las computadoras e Internet	¿Qué es el correo electrónico y cómo funciona?	1
	¿Qué es la mensajería instantánea y cómo funciona?	13
Acercamiento a las Xo del Plan Ceibal	¿Cómo funcionan las ceibalitas?	37
	¿Cómo trabajar con el teclado y las actividades?	32
	¿Cómo sacar fotos, filmar y guardar archivos?	44
	¿Qué es Internet y cómo funciona en las Xo?	43
Profundización del manejo de las TIC	¿Qué información podemos encontrar en Internet?	6
	¿Cómo descargar archivos y programas?	18
	¿Cómo podemos participar en Internet?	13
	Creación de blogs	45
	¿Cómo crear un currículum vitae digital?	4
Gobierno y comercio electrónico	¿Cómo realizar trámites en Internet?	10
	¿Cómo comprar y vender a través de Internet?	33

Fuente: Registros digitales de seguimiento (UT-DINEM y Centros MEC), elaborado por la División de Evaluación (DINEM)

De acuerdo al documento del PNAD, se pretende un tratamiento personalizado y lograr un clima de confianza personal que genere confianza en las propias capacidades para el uso de las TIC. Para ello se plantea: dos participantes por máquina y cada clase en el entorno de ocho alumnos a lo sumo, en los talleres de "Uruguay Trabaja" la cantidad recomendada es de 15 alumnos por clase. La cantidad de participantes por cada computadoras en su mayoría no rebasa las dos personas (91%). Con cuarenta y siete clases donde existe un alumno por computadora, y en el otro extremo dos clases con cuatro personas por equipo.

Tabla 24. Cantidad de participantes por cada computadora según modalidad.

Cantidad de participantes por cada computadora	Modalidad				Total	
	Ciudades		Localidades		Casos <sup>28</sup>	%
	Casos	%	Casos	%		
1	42	48	5	46	47	48
2	38	44	4	36	42	43
3	6	7	1	9	7	7
4	1	1	1	9	2	2
Total	87	100	11	100	98	100

Fuente: Registros digitales de seguimiento (UT-DINEM y Centros MEC), elaborado por la División de Evaluación (DINEM)

<sup>28</sup> Seis fichas no presentan datos en este ítem.

Cumpliendo, en términos generales, con los equipos electrónicos interesa la conectividad de los mismos. Más de la mitad de las clases pudieron conectar a internet en todas o casi todas las computadoras (65%). El resto tenían varios equipos sin conexión. La modalidad Localidades es la más afectada en cuanto la faltante de conexión en la mayoría de sus equipos (de una a cinco computadoras con conexión a internet). Existiendo nueve clases sin ninguna conexión durante todos los cursos en la modalidad Ciudades.

El estado de la conexión a internet, evaluado por los docentes, fue considerado bueno y muy bueno para la mitad de las clases (49%), el resto de las clases se distribuyen en ni bueno ni malo (22%), y malo y muy malo (29%). En la modalidad Localidades el 45% de las clases tuvieron conexión a internet evaluada como "muy mala" (15% en Ciudades).

La duración de las dificultades de conexión a internet un 35% no presentó problemas, en el otro extremo el 32% dice tener problemas durante algunas clases y no todo el tiempo de clase. Si observamos según modalidad, nuevamente, las Localidades tienen dificultades "en la mayoría de las clases y todo el tiempo de clase" (36%) frente a un 1% en Ciudades. Existiendo solo un grupo sin problemas de conexión en localidades (9%) y treinta y cuatro en Ciudades (38%).

En cuanto a los recursos materiales electrónicos las clases dictadas en grupos de la modalidad Localidades presentan mayores dificultades técnicas que en Ciudades. Se puede presumir que una clase en la ciudad cuenta con una computadora por persona con conexión a internet en la mayoría de los equipos de calidad buena, en donde la mayoría no presenta ningún problema o durante algunas clases y no todo el tiempo. Y se dictaron 56 horas de alfabetización digital a un mes de terminar los cursos. A sí mismo en la modalidad Localidades se cuenta con una computadora para cada participante pero conecta a internet de una a cinco equipos y el estado de dicha conexión es considerada por el docente como muy mala, presentando inconveniente todo el tiempo de clase. Las horas que se dictaron de clase en promedio fueron 53.

Los manuales (usuario y formadores) son materiales para utilizar en las clases y fuera de ellas, como guía y punto de apoyo para la práctica docente. Consultado a los mismos sobre la utilidad del manual de usuarios en sus clases, precisaron como aporte positivo en primera instancia que; se usa como apuntes y guía de clase. Destacan que es claro, tiene buena información, es concreto y completo. Y continúan los halagos como ser de; buena presentación, didáctico y bien ilustrado. En segunda instancia, se destaca, el valor emotivo (es un regalo), la capacidad de calmar la ansiedad frente a lo desconocido (la computadora, internet, el ambiente de clase) y es un respaldo pedagógico adecuado. Por último se menciona que es utilizado por los participantes, familiares y amigos (trasciende la clase).

El manual de usuarios no tuvo valoración negativa del docente, señalando como única problemática cuando los alumnos no lo llevan a clase. Perdiendo la posibilidad de aprender a usarlo, y seguir la clase como el resto de sus compañeros.

Los materiales pedagógicos brindados al docente son principalmente tres; manual de alfabetización digital de formadores, las presentaciones visuales para el desarrollo de los talleres y el "cuco" de las computadoras como elemento didáctico. La valoración de los docente sobre estas herramientas es "buena" por sobre el 80%. Asimismo fue evaluado el Plan Nacional de Alfabetización Nacional (PNAD) en un 89% de los docentes.

La asistencia al taller brindado por el equipo de Alfabetización Digital de Centros MEC alcanzó el 77% de los docentes y fue calificado como "bueno". En la modalidad Ciudades llega al 83% de asistencia contra 40% en las Localidades.

#### **4.2.1.3. Obstáculos y facilitadores del taller.**

El módulo que despertó mayor interés en los participantes según el docente fue "Acercamiento a las computadoras e internet", le sigue cuando se profundizó en el manejo de TIC. Es coherente con la cantidad de horas dedicadas a dichos módulos, de igual forma fueron reconocidos como los módulos de mayor dificultad.

Al igual que las temáticas que captó el mayor interés de los alumnos fue la que causaron mayor dificultad, el correo electrónico. La búsqueda de información en internet es valorada como de gran interés por los alumnos y de escasa dificultad. A diferencia de la creación de blogs con escaso interés pero alta dificultad.

El contenido "¿Cómo crear un currículum vitae digital?" se coordina con el taller de "Técnicas de búsqueda de empleo", aún así, no logra suscitar el interés de las personas en casi ninguna clase pero si les presenta un grado de dificultad media.

Las mayores dificultades para el desarrollo del curso, obedecen a **razones materiales**; conectividad a internet (falta de navegación segura y rápida) y no se cuenta con Ceibalitas (Xo). Le sigue las **características de los participantes**; dificultades de lectura y comprensión, inasistencias y miedo al manejo de los equipos (psicológicos). Por último, **problemas de gestión**; poca carga horaria o inicio tardío de las clases.

Otras dificultades mencionadas fueron; los distintos niveles de aprendizaje, incluye las personas analfabetas que deben ser atendidas en forma diferenciada. La dispersión del grupo por bajos niveles de interés en la tarea o por problema de salud (de visión o motricidad). Éstos problemas sanitarios también acrecientan el miedo a la manipulación de los aparatos. Los problemas sociales extra clase que afectan el proceso de aprendizaje (de convivencia con familiares, amigos, vecinos y compañeros del grupo de "Uruguay Trabaja"). Otra mención en cuanto a infraestructura tiene que ver con la falta de una sala de práctica y las computadoras que poseen desperfectos.

Cuando se consultó a los docentes por los principales características del grupo que

obstaculizan el desarrollo del curso pasaron a primer lugar los factores personales; nivel educativo bajo y/o heterogéneos, analfabetismo e inasistencias. Adquiere relevancia los problemas de visión y auditiva como una dificultad cuasi excluyente para poder mantener la atención en clase. Y se menciona la falta de higiene corporal de algunos alumnos como un elemento distorsivo de la clase.

Las principales características del grupo que facilitan el desarrollo de los talleres tienen que ver con los participantes; sus ganas de conocer (aprender, ser demandantes de conocimientos), el entusiasmo (interés en las temáticas desarrolladas), el compañerismo, la solidaridad y el apoyo mutuo. En menor medida; la participación en clase (ser dinámicos), el prestar atención y escuchar al otro. Otros factores mencionados son; la asistencia, el compromiso, responsabilidad y respeto. Características como la paciencia, el buen humor y la voluntad permiten un buen relacionamiento con el docente y sus compañeros, favoreciendo la actividad del grupo. Características etarias como ser jóvenes o tener edades homogéneas en la clase facilitan el funcionamiento. Los conocimientos previos en la temática de la mayoría del grupo o tener algunos alumnos con dichas características que apoyan a sus compañeros y le muestran que es posible aprender. Si los participantes tienen computadoras en su hogar suelen practicar y las clases se vuelve más dinámica. Ser de la misma localidad, conocerse, hace más unido al grupo y regulan el comportamiento mutuamente para crear un ambiente de atención y escucha.

Otros factores mencionados como facilitadores refieren a las clases pequeñas (pocos alumnos) y el apoyo de; el resto del equipo técnico y las instituciones públicas. Así como tener un local adecuado (edilicio y computadoras con conexión a internet).

#### **4.2.1.4. Articulación interinstitucional.**

Por último, se consultó a los docentes sobre "apoyos" recibidos por actores externos al Equipo Técnico de la OSC. Refiriendo a cualquier consulta que hubieran realizado para el desarrollo de sus clases. Así como, jornadas compartidas e invitados externos a participar o dictar clases. La modalidad Ciudades presenta 15% de sus docentes que utilizaron este recurso y un 10% en los grupos de las Localidades.

El 70% de los docentes que consultaron a otros agentes, se vincularon con docentes de informática, en menor medida con maestras y referentes de Centros MEC. Incluyendo talleres para relacionarse con alumnos de Liceo - UTU en el manejo de la computadora portátil Magallanes (símil Xo).

Tabla 23. Porcentaje de docentes que consultaron con un apoyo externo al Equipo Técnico de la OSC según modalidad.

Apoyo de un actor exterior al equipo técnico de la OSC	Modalidad				Total	
	Ciudades		Localidades		Casos	%
	Casos	%	Casos	%		
Sí <sup>29</sup>	9	15	1	10	10	10
No	53	85	9	90	62	61
Total	62	100	10	100	72	100

Fuente: Registros digitales de seguimiento (UT-DINEM y Centros MEC), elaborado por la División de Evaluación (DINEM)

Los datos avizoran docentes con pocos contactos fuera del Equipo Técnico en cuanto a apoyos externos y no suelen establecer jornadas de intercambio entre los alumnos UT y otros colectivos. Una de las recomendaciones recibidas apunta a incorporar en el cronograma de clases salidas fuera del aula, principalmente, cuando se trabaja con las Xo. Tanto ir a diferentes sectores donde se puedan utilizar (escuelas, plazas, liceos-UTU), como coordinar talleres con jóvenes y niños que puedan mostrar la utilidad del aparato electrónico para los participantes y sus familias.

El resto de las recomendaciones refieren a tema de gestión y materiales, como ser;

- **Planificación y coordinación** ajustada a las necesidades de los participantes. Por ejemplo; 1) Profundizar lecto-escritura antes de iniciar la capacitación en "Búsqueda de empleo". 2) Agregar temas de procesadores de texto y planillas de cálculo. Y eliminar otras temáticas como la compra por internet. 3) Subdividir la clase en grupos más pequeños para personalizar las mismas. 4) Por último, llevar una planilla cada clase con el temario.

- **Recursos materiales** adecuados. Varios docentes coinciden en dos problemas a solucionar; 1) Entregar ceibalitas (Xo) a los participantes y 2) Las dificultades técnicas de utilizar equipos de centros de enseñanza porque tienen filtrada una cantidad considerable de páginas web.

<sup>29</sup> Los docentes que dictan clases en más de un grupo, se contabilizó una sola acción. Con la precaución de observar que los apoyos recibidos fueron para todos sus grupos (tres docentes).



## 5. A modo de síntesis

El programa "Uruguay Trabaja" desde sus edición 2011 utiliza y co-gestiona un **sistema de registro** que permite obtener y editar datos administrativos, y de seguimiento personalizados para todos los niveles de participación y etapas (desde la inscripción hasta su egreso). Los soportes informáticos utilizados son el Software de Monitoreo Administración y Resolución de Tramites (SMART) y una aplicación específica del Q Flow. La experiencia de la recepción de los datos vía electrónica en dos sistemas que se comunican entre sí, fue muy buena registrándose una tasa muy baja de no respuesta.

La principal potencialidad de la herramienta es el registro de los datos para cada persona y en distintas etapas del proceso. En cuanto a las limitaciones se refieren a la falta de comunicación cara a cara con los técnicos, intensificándose los intercambios mediados por los aparatos electrónicos y telefónicos. Y las alertas que el sistema realiza en los correos electrónicos permitiendo recordar fechas importantes. En el año 2013 está en marcha el tercer año consecutivo con la misma plataforma permitiendo mejorar el sistema edición a edición (con ajustes) y la adaptación del personal al mismo (aprendizaje sobre el uso del sistema).

La **explicitación de las metas** en las ediciones 2011 y 2012 tuvieron una mayor claridad conceptual que en ediciones anteriores permitiendo realizar cálculos más ajustados a las pretensiones del Programa. Es decir, observar, medir y analizar las temáticas que obedecen a los objetivos del Programa.

En la siguiente síntesis se presentan los principales resultados asociado a los objetivos específicos y las metas del Programa y otros elaborados ex post, por entenderse que constituyen indicadores de importancia respecto al funcionamiento del Programa.

La **población objetivo** para el año 2011 (102.208 personas) representa el 5% de la población entre 18 y 65 años y se concentra en un 45% en el área metropolitana (Montevideo, Canelones y San José).

El perfil de los potenciales beneficiarias no ha variado en las distintas ediciones del programa, principalmente son mujeres de 36 años inactivas que realizan los quehaceres del hogar con primaria completa. En menor medida son varones que presentan características similares a las mujeres en cuanto a, la edad y el nivel educativo. Y difieren en su condición de actividad siendo éstos ocupados que no aportan a la caja de jubilaciones.

Considerando los más de 16 mil **inscritos** de 2011 y 14 mil en 2012 para los 3.000 cupos disponibles por edición, el Programa cubrió una quinta parte de su “demanda”.

Si bien la difusión y propaganda del Programa fue disminuyendo conforme pasaban las ediciones se puede aseverar que año a año una importante cantidad de personas se inscriben por primera vez al Programa.

En Montevideo los solicitantes son tres veces más en relación a los cupos disponibles en 2011 y, dos y media veces en la edición 2012. Mientras en el interior los inscritos superan los cupos en seis y media veces (2011) y cinco y media en 2012.

La cantidad de **participantes** en 2011 fue 2.791 y 2012 de 2.811 (con asistencia de 4 y más meses). La participante promedio es una mujer de 36 años o menos con primaria completa cuyo hogar se ubica en el segundo tramo de vulnerabilidad.

Los participantes que concurren todos los meses del Programa (de inicio a fin) en la modalidad Ciudades, alcanzó al 69% en 2011 y 67% en 2012, mientras el porcentaje fue mayor en la modalidad Localidades con 77% en 2011 y menor en la edición 2012 (54%).

La tasa de **desvinculación**, fue de 18% en 2011 y 20% en 2012. El programa ingresó en un aumento de la desvinculación desde el año 2010 donde presentaba un 13%. El perfil de los que abandonan el Programa (en tres meses o antes), son varones (en 2012 se desvinculaban dos hombres por cada mujer), jóvenes y con nivel educativo secundaria incompleta. Y que participaron en grupos de Ciudades, principalmente Maldonado (2011) y Colonia (2012).

El principal motivo de desvinculación en 2011 para los varones fue la inserción laboral prematura (no realizada por el programa) mientras que las mujeres por problemas familiares. El registro en 2012 no presenta motivos diferenciales según sexo, la principal razón es la superación de las inasistencias permitidas.

En cuanto al **cumplimiento de metas** se observa que tres de las siete metas propuestas tienen resolución positiva; la **asistencia al programa** para ambas ediciones (70% meta, vs 79% en 2011 y 80% en 2012), el **tratamiento dental iniciado** cumpliendo en un 73% en 2011 y 80% en 2012 (meta 75%). Por último la meta de **inserción laboral** medida para el 2011 se cumple (27%) siendo moderada su exigencia (del 15%).

En el otro extremo la meta que presenta mayores dificultades para su consecución es la **educativa**, proponiendo acreditación en primaria del 80% de los participantes con primaria incompleta. Y cumpliendo un 22% en 2011 y 13% en 2012, porcentaje algo mayor de dicha población permanece en proceso sin cumplir la acreditación dentro de los meses de participación del programa.

La baja consecución de la meta educativa y las dificultades pedagógicas señaladas por los docentes de alfabetización digital en aula, avizoran que los equipos técnicos están teniendo problemas para atender el componente educativo. La segunda de las razones de mayor dificultad para el dictado de clases, son características de los participantes en cuanto a su educación (dificultades de lectura y comprensión), entre otras. La primera, refiere a razones materiales; conectividad a internet (falta de navegación segura y

rápida). Los grupos de la modalidad Localidades presentan mayores dificultades técnicas que en las Ciudades, con menor cantidad de aparatos que conectan a internet y navegación evaluada como defectuosa o mala.

La **documentación vigente** también presenta ciertos niveles de dificultad, teniendo el carne de asistencia del MSP una variación significativa de una edición a otra (60% en 2011 vs 85% en 2012), no llegando a cumplir con el 90% propuesto por la meta en ninguna de las dos ediciones. Es de destacar que todos los participantes tienen el apoyo del equipo técnico para la consecución de al menos una documentación que necesita, en este informe se ha considerado como un caso positivo solo aquellos que lograron obtener la documentación.

La meta de **diagnóstico oftalmológico** realizado para todos los participantes, no se cumple por 21 puntos porcentuales en ambas ediciones (meta 90% vs 69% en 2011 y 2012).

En **turismo social** se ha evolucionado hacia la consecución de la meta (75%), con 57% en 2011 y 65% en 2012, permaneciendo aún por debajo de la misma.

El programa "Uruguay Trabaja" en sus ediciones 2011 y 2012 incorporó varios ajustes en su gestión administrativa y de monitoreo para la consecución y posterior evaluación de sus siete objetivos específicos que mantiene desde su creación. Luego de transformar la experiencia de "Trabajo por Uruguay", preocupándose por; para cuántos, a quiénes y cómo.

En su primer objetivo de llegar a 3.000 personas en condiciones de vulnerabilidad socioeconómica con desocupación mayor a dos años. La exitosa convocatoria y los posteriores precisos procesos de selección permiten iniciar los grupos con participantes de las condiciones de vida que se esperaban y mejor sus ingresos (segundo objetivo) en forma sostenida a cambio de la asistencia asidua que también se logra en su mayoría.

Durante el proceso el componente más difícil de ejecutar es el educativo, donde se están haciendo esfuerzos conjuntos con UTU para acreditación de saberes que permitirá también elevar los niveles de lectoescritura más allá de los oficios acreditados. Cabe vislumbrar algunas interrogantes sobre los motivos de la baja acreditación en educación primaria y secundaria.

Al egreso la tasa de inserción laboral formal de los participantes y los desvinculados no es significativamente diferente pero si se puede observar que estos últimos estuvieron más cantidad de tiempo buscando el empleo que los primeros. Para los cuales, se puede presumir, que la preparación en el programa les permitió ser más exitosos en sus entrevistas laborales. Sobre este último punto se debe analizar más detenidamente preferentemente comparando perfiles de empleos conseguidos y duración en los puestos laborales.

## **Siglas**

ANEP – Administración Nacional de Educación Pública.

BPC - Bases de Prestaciones y Contribuciones.

BPS – Banco de Previsión Social.

CEIP – Consejo de Educación Inicial Primaria.

CES – Consejo de Educación Secundaria.

CETP – Consejo de Educación Técnico Profesional.

CND - Corporación Nacional para el Desarrollo.

DINEM – Dirección Nacional de Evaluación y Monitoreo.

DSEA - Dirección Sectorial de Educación de Adultos.

ECH – Encuesta Continua de Hogares.

FPB - Formación Profesional Básica.

ICC – Índice de Carencias Críticas.

INE – Instituto Nacional de Estadística.

MEC - Ministerio de Educación y Cultura.

MEF - Ministerio de Economía y Finanzas.

MIDES – Ministerio de Desarrollo Social.

MSP – Ministerio de Salud Pública.

MTSS - Ministerio de Trabajo y Seguridad Social.

OPP - Oficina de Planeamiento y Presupuesto.

OSC – Organización de la Sociedad Civil.

PNAD - Plan Nacional de Alfabetización Digital.

PUE - Programa Uruguay Estudia.

TIC - Tecnologías de la Información y la Comunicación.

TXU - Trabajo por Uruguay.

UdelaR - Universidad de la República.

UT - Uruguay Trabaja.

UTU – Universidad del Trabajo del Uruguay.

YSP – En el país de Varela. Yo, sí puedo.

## **Bibliografía**

DINEM – MIDES (2010). "Evaluación de procesos: la visión final de los Equipos Técnicos de las OSC." Dirección Nacional de Evaluación y Monitoreo. Ministerio de Desarrollo Social.

DINEM – MIDES (2011). "Informe MIDES. Evaluación y seguimiento de programas 2009 – 2010." Dirección Nacional de Evaluación y Monitoreo. Ministerio de Desarrollo Social.

DINEM – MIDES (2011). Documento de trabajo N°10 "Programa Uruguay Trabaja, edición 2010. Informe final de Seguimiento." Dirección Nacional de Evaluación y Monitoreo. Ministerio de Desarrollo Social.

DINEM – MIDES (2011). "Programa Uruguay Trabaja, edición 2009. Resultados de evaluación, informe final." Dirección Nacional de Evaluación y Monitoreo. Ministerio de Desarrollo Social.

DINEM – MIDES (2010). "Reporte metas Uruguay Trabaja 2009." Dirección Nacional de Evaluación y Monitoreo. Ministerio de Desarrollo Social.

MEC (Centros MEC) - MIDES (Programa Uruguay Trabaja) (2012) "Manual de Alfabetización Digital. Usuarios." Centros MEC. Ministerio de Educación y Cultura. Programa Uruguay Trabaja. Ministerio de Desarrollo Social.

MEC - Centros MEC (2010) "Plan Nacional de Alfabetización Digital." Centros MEC. Ministerio de Educación y Cultura.

MEC - Centros MEC (2008) "Manual de Alfabetización Digital. Formadores." Centros MEC. Ministerio de Educación y Cultura.

Pardo, Ignacio (2011). "Usar métodos combinados para la evaluación de programas sociales, el caso de Uruguay Trabaja". Tesis para la obtención del título de Doctor en Sociología, Universidad Complutense de Madrid.

Uruguay Social. Consejo Nacional de Políticas Sociales. "De la Emergencia a la Equidad Social: Las políticas sociales del Gobierno Nacional (2005-2009)." Ministerio de Desarrollo Social.

Uruguay Trabaja (2012). "Pliego de bases y condiciones del Programa Uruguay Trabaja, edición 2012. Licitación pública nro. LP 115-2011." Programa Uruguay Trabaja. Ministerio de Desarrollo Social.

Uruguay Trabaja (2011). "Pliego de bases y condiciones del Programa Uruguay Trabaja, edición 2011. Licitación pública nro. 135." Programa Uruguay Trabaja. Ministerio de Desarrollo Social.

Uruguay Trabaja (2010). “Uruguay Trabaja: una oportunidad. Sistematización de Programa 2008 – 2009.” Dirección Nacional de Desarrollo Ciudadano. Ministerio de Desarrollo Social.

Vigorito, Andrea (Coordinadora) (2005). “Metodología para la selección de participantes en el Plan de Emergencia Social.” Facultad de Ciencias Económicas y de Administración (Universidad de la República).y Ministerio de Desarrollo Social.

Se consultó a las siguientes páginas web:

<http://www.anep.edu.uy>

<http://www.bps.gub.uy>

<http://www.centrosmec.org.uy/>

<http://www.ine.gub.uy>

<http://www.mides.gub.uy>

<http://www.parlamento.gub.uy>

<http://www.pue.edu.uy>

<http://www.utu.edu.uy>

## Anexo

Tabla 1. Población Objetivo 2011 según departamento, sexo y edad.

Departamento	Sexo	Edad en años		
		18 - 29	30 - 49	50 - 65
Montevideo	Varón	3.942	4.377	1.519
	Mujer	5.358	7.639	2.161
Artigas	Varón	768	656	553
	Mujer	705	1.449	656
Canelones	Varón	2.154	3.621	1.199
	Mujer	3.610	5.907	1.472
Cerro Largo	Varón	768	1.484	537
	Mujer	1.258	2.017	515
Colonia	Varón	304	329	179
	Mujer	459	554	142
Durazno	Varón	211	247	225
	Mujer	387	760	128
Flores	Varón	96	166	44
	Mujer	265	130	155
Florida	Varón	278	460	259
	Mujer	488	663	122
Lavalleja	Varón	195	285	101
	Mujer	279	687	335
Maldonado	Varón	195	568	134
	Mujer	400	918	202
Paysandú	Varón	516	819	227
	Mujer	540	1.250	171
Río Negro	Varón	181	166	146
	Mujer	410	691	147
Rivera	Varón	955	1.869	790
	Mujer	1.471	2.599	949
Rocha	Varón	338	381	172
	Mujer	556	585	236
Salto	Varón	687	926	287
	Mujer	1.302	1.815	698
San José	Varón	442	421	238
	Mujer	646	1.076	204
Soriano	Varón	367	538	135
	Mujer	440	796	239
Tacuarembó	Varón	923	1.407	626
	Mujer	980	2.380	859
Treinta y Tres	Varón	285	252	137
	Mujer	251	780	231

Fuente: Encuesta Continua de Hogares (INE), elaborado por División de Evaluación (DINEM)



Tabla 2. Inscriptos en ediciones 2011 y 2012 según sexo, edad y nivel educativo.

Sexo	Inscriptos			
	2011		2012	
	Casos	%	Casos	%
Varón	4.011	24	3.548	25
Mujer	12.397	76	10.927	76
<b>Total</b>	<b>16.408</b>	<b>100</b>	<b>14.475<sup>30</sup></b>	<b>100</b>
<b>Edad en tramos</b>				
18 - 29 años	6.692	41	6.147	43
30 - 49 años	7.460	46	6.458	45
50 - 65 años	2.255	14	1.831	13
<b>Total</b>	<b>16.407<sup>31</sup></b>	<b>100</b>	<b>14.436<sup>32</sup></b>	<b>100</b>
<b>Nivel educativo</b>				
Primaria incompleta	2.661	17	2.174	15
Primaria completa	7.477	47	6.964	49
Ciclo básico secundaria incompleta	5.769	36	5.122	36
<b>Total</b>	<b>15.907<sup>33</sup></b>	<b>100</b>	<b>14.260<sup>34</sup></b>	<b>100</b>

Fuente: Registros digitales de inscripción (UT-Informática-DINEM), elaborados por División de Evaluación (DINEM)

<sup>30</sup> No presenta datos de sexo en 360 inscriptos.

<sup>31</sup> No presenta datos de edad en un inscripto.

<sup>32</sup> No presenta datos de edad en 399 inscriptos.

<sup>33</sup> No presenta datos de nivel educativo en 501 inscriptos.

<sup>34</sup> No presenta datos de nivel educativo en 575 inscriptos.

Tabla 3. Cupos y participantes en las ediciones 2011 y 2012 según departamento.

Departamento	Cantidad de Cupos		Participantes		%	
	2011	2012	2011	2012	2011	2012
Tacuarembó	140	140	151	174	108	124
Florida	65	50	73	60	112	120
Treinta y Tres	70	70	76	84	109	120
Salto	155	175	177	207	114	118
Durazno	50	85	37	100	74	118
San José	105	105	117	121	111	115
Flores	35	35	23	40	66	114
Río Negro	100	65	107	73	107	112
Rivera	135	135	147	151	109	112
Lavalleja	65	65	70	72	108	111
Canelones	455	490	503	539	111	110
Paysandú	120	135	133	148	111	110
Colonia	70	100	75	108	107	108
Artigas	190	190	209	202	110	106
Cerro Largo	70	120	71	127	101	106
Montevideo	945	910	1082	948	114	104
Rocha	85	85	83	86	98	101
Soriano	70	85	77	72	110	85
Maldonado	70	85	77	67	110	79
<b>Total</b>	<b>2.995</b>	<b>3.125</b>	<b>3.288</b>	<b>3.379</b>	<b>110</b>	<b>108</b>

Fuente: Registros digitales de inscripción (UT-Infornática-DINEM), elaborados por División de Evaluación (DINEM)

Tabla 4. Tasa de desvinculación según modalidad, sexo, edad y nivel educativo.

		Tasa de desvinculación	
		2011	2012
Modalidad	Localidades	10	14
	Ciudades	18	21
	<b>Total</b>	<b>18</b>	<b>20</b>
Sexo	Varón	25	31
	Mujer	16	17
	<b>Total</b>	<b>18</b>	<b>20</b>
Edad	18 a 29 años	23	23
	30 a 49 años	14	19
	50 a 65 años	15	15
	<b>Total</b>	<b>18</b>	<b>20</b>
Nivel educativo	Primaria incompleta	16	19
	Primaria completa	16	21
	Ciclo básico secundaria incompleta	21	20
	<b>Total</b>	<b>18</b>	<b>20</b>

Fuente: Registros administrativos (UT-Informática-DINEM), elaborado por la División de Evaluación (DINEM)

Tabla 5. Desvinculación de participantes según departamento.

Departamento	Participantes				Desvinculados				Tasa de desvinculados	
	2011		2012		2011		2012		2011	2012
	Personas	%	Personas	%	Personas	%	Personas	%		
Colonia	70	3	78	3	5	1	30	5	7	38
Rocha	67	2	65	2	16	3	21	4	24	32
Montevideo	846	31	725	26	236	47	223	39	28	31
San José	100	4	95	3	17	3	26	4	17	27
Canelones	429	16	441	16	74	15	98	17	17	22
Maldonado	55	2	55	2	22	4	12	2	40	22
Salto	159	6	172	6	18	4	35	6	11	20
Florida	63	2	50	2	10	2	10	2	16	20
Treinta y Tres	67	2	73	3	9	2	11	2	13	15
Flores	22	1	35	1	1	0	5	1	5	14
Lavalleja	67	2	63	2	3	1	9	2	4	14
Tacuarembó	138	5	157	6	13	3	17	3	9	11
Durazno	34	1	91	3	3	1	9	2	9	10
Paysandú	119	4	135	5	14	3	13	2	12	10
Rivera	135	5	138	5	12	2	13	2	9	9
Soriano	67	2	66	2	10	2	6	1	15	9
Cerro Largo	67	2	117	4	4	1	10	2	6	9
Artigas	193	7	187	7	16	3	15	3	8	8
Río Negro	93	3	68	2	14	3	5	1	15	7
<b>Total</b>	<b>2.791</b>	<b>100</b>	<b>2.811</b>	<b>100</b>	<b>497</b>	<b>100</b>	<b>568</b>	<b>100</b>	<b>18</b>	<b>20</b>

Fuente: Registros administrativos (UT-Informática-DINEM), elaborado por la División de Evaluación (DINEM)

Tabla 6. Participantes de las ediciones 2011 y 2012 según sexo, edad y nivel educativo.

Sexo	Participantes			
	2011		2012	
	Casos <sup>35</sup>	%	Casos <sup>36</sup>	%
Varón	834	25	789	24
Mujer	2.454	75	2.590	77
<b>Total</b>	<b>3.288</b>	<b>100</b>	<b>3.379</b>	<b>100</b>
<b>Edad en tramos</b>				
18 - 29 años	1.468	45	1.448	44
30 - 49 años	1.436	44	1.453	44
50 - 65 años	383	12	389	12
<b>Total</b>	<b>3.287</b>	<b>100</b>	<b>3.290</b>	<b>100</b>
<b>Nivel educativo</b>				
Primaria incompleta	627	21	549	21
Primaria completa	1.352	45	1.280	48
Ciclo básico secundaria incompleta	998	34	853	32
<b>Total</b>	<b>2.977</b>	<b>100</b>	<b>2.682</b>	<b>100</b>

Fuente: Registros administrativos (UT-Informática-DINEM), elaborado por la División de Evaluación (DINEM)

<sup>35</sup> No se cuenta con datos de participantes edición 2011 para 1 caso en la edad registrada y 311 en el nivel educativo.

<sup>36</sup> No se cuenta con datos de participantes edición 2012 para 89 casos en la edad registrada y 697 en el nivel educativo.

Tabla 7. Metas de "Uruguay Trabaja" edición 2012, según grupo.

Grupo	Part*	Meta 1. Documentación vigente			Meta 2. Salud Bucal		Meta 3. Salud Ocular		Meta 4. Asistencia	Meta 5. Turismo Social	Meta 6. Acreditaciones en Educación			
		% Meta Carne de Salud	% Meta Credencial Cívica	% Meta Carne de Asistencia del MSP	% Meta Diagnóstico Dental	% Meta Tratamiento Dental Inicial	% Meta Diagnóstico Oftalmológico	% Meta Lentes subsidiados por BPS			Primaria		Secundaria	
											% Acreditó	% Permanece en Proceso	% Acreditó	% Permanece en Proceso
01 - ART - Artigas Ciudad 1	36	0	100	67	84	90	76	86	97	69	40	20	0	0
02 - ART - Artigas Ciudad 2	35	3	0	75	97	94	37	78	97	68	14	29	0	4
03 - ART - Bella Unión 1	31	0	0	0	78	93	53	60	84	89	0	80	0	8
04 - ART - Bella Unión 2	36	0	29	100**	95	94	70	100	100	92	0	33	0	4
05 - ART - Baltasar Brum	33	0	50	100	79	73	47	86	92	70	0	100	0	0
06 - ART - Tomás Gomensoro	16	0	100	50	76	85	88	92	94	81	0	100	0	0
07 - CAN - Ciudad	43	82	71	90	76	93	50	83	87	39	0	70	0	3
08 - CAN - Las Piedras 1	33	97	17	100	47	56	76	50	52	66	38	63	0	0
09 - CAN - Las Piedras-La Paz	33	87	18	67	70	100	78	85	87	73	22	22	0	4
10 - CAN - Progreso	32	93	50	100	24	100	81	83	84	81	0	80	0	15
11 - CAN - Santa Lucía	34	74	73	100	74	10	87	100	95	74	0	67	0	0
12 - CAN - Barros Blancos	29	0	0	100	62	89	45	67	44	67	0	45	0	0
13 - CAN - Pando	32	84	100	80	0	0**	77	89	95	81	0	33	0	0
14 - CAN - Sauce	29	79	0	75	73	0	79	100	89	76	0	67	0	4
15 - CAN - Suárez	33	4	0	0	84	0	78	84	84	79	0	75	0	4
16 - CAN - Toledo	30	86	50	100	76	76	74	63	65	70	0	82	0	0
17 - CAN - Empalme Nicolich	28	81	0	57	35	100	70	73	74	61	0	0	0	0
18 - CAN - Parque del Plata	31	17	50	85	68	9	82	62	81	87	33	0	0	0
19 - CAN - Pinar	19	0	40	85	82	94	73	78	57	74	0	67	0	0
20 - CAN - Tala	30	92	43	100**	82	87	59	100	92	64	0	43	0	0
21 - CERRO L - Melo 1	35	47	33	100	97	97	97	96	94	74	0	100	0	0
22 - CERRO L - Melo 2	32	58	25	90	86	97	89	100	95	88	0	86	0	0
23 - CERRO L - Río Branco	33	100	82	100	0	0**	84	100	71	81	0	100	0	0
24 - CERRO L - Fraile Muerto	15	50	0	33	87	100	73	86	100	87	0	67	0	0
25 - COL - Colonia	9	89	0	100	89	25	100	63	29	89	0	0	0	0
26 - COL - Carmelo	25	95	83	100	77	19	77	65	69	72	0	75	0	0
27 - COL - Rosario	15	33	14	100	94	93	63	100	78	67	0	67	0	0
28 - COL - Juan Lacaze	28	78	0	75	76	100	62	100	80	55	0	100	0	0

Grupo	Part*	Meta 1. Documentación vigente			Meta 2. Salud Bucal		Meta 3. Salud Ocular			Meta 4. Asistencia	Meta 5. Turismo Social	Meta 6. Acreditaciones en Educación			
		% Meta Carne de Salud	% Meta Credencial Cívica	% Meta Carne de Asistencia del MSP	% Meta Diagnóstico Dental	% Meta Tratamiento Dental Iniciado	% Meta Diagnóstico Oftalmológico	% Meta Lentes subsidiados por BPS	Primaria			Secundaria			
									% Acreditó			% Permanece en Proceso	% Acreditó	% Permanece en Proceso	
29- DUR- Ciudad 1	40	100	100	100	98	87	98	95	88	93	82	9	0	0	
30- DUR- Ciudad 2	35	100	100	100	89	92	89	100	74	74	100	0	0	4	
31- DUR- Sarandí del Yí	16	100	33	100	100	85	94	100	83	73	50	25	0	8	
32- FLORES- Trinidad	35	23	100**	100**	76	96	38	100	98	46	0	0	0	0	
33- FLOR- Ciudad	31	58	0	100	66	75	58	92	70	52	0	100	0	0	
34- FLO- 25 de Agosto	19	6	0	0	95	94	95	94	95	79	0	100	0	0	
35- LAV- Batlle y Ordóñez	15	100	100**	100**	94	100	94	100	88	100	0	100	0	8	
36- LAV- Pirarajá	17	93	100**	0	94	67	72	67	94	81	0	100	0	0	
37- LAV- Minas	30	0	67	100	88	97	76	88	94	90	40	60	0	0	
38- MAL- Ciudad	23	95	0	100	81	21	74	75	71	57	25	50	0	0	
39- MAL- Pan de Azúcar	21	100	50	100	80	100	80	100	88	62	0	80	0	0	
40- MAL- Pinápolis	10	67	0	0	73	100	73	88	92	0	100**	100**	0	0	
67- PAY- Zona Centro	35	8	0	67	89	100	0	100**	100	71	0	33	0	0	
68- PAY- Zona Sur	37	0	50	100	95	100	42	73	83	81	0	90	0	7	
69- PAY- Zona Norte	35	0	0	0	86	97	46	94	100	83	71	0	0	0	
70- PAY- Guichón	14	0	0	100	93	92	7	0	93	0	0	100	0	0	
71- PAY- Quebracho	15	0	100**	100	93	100	73	100	100	93	50	25	0	100	
72- RNEG- Fray Bentos	37	90	0	100	68	81	84	71	100	63	0	50	0	0	
73- RNEG- Nuevo Berlín	15	15	0	100**	87	0	80	50	100	47	50	25	0	0	
74- RNEG-Young	16	36	43	100	78	100	72	100	79	63	0	100	0	7	
77- RIV-Ciudad 3	34	96	100	100	86	95	71	94	97	72	0	91	0	5	
75- RIV- Ciudad 1	36	100	67	100	82	90	66	89	82	51	0	60	0	23	
76- RIV-Ciudad 2	36	41	0	57	84	100	70	94	97	57	0	43	0	9	
78- RIV- Tranqueras	16	93	75	100	100	100	88	60	100	81	0	80	0	45	
79- RIV-Vichadero	17	0	100**	25	78	93	61	90	89	76	0	100	0	0	
80- ROC- Chuy	33	100	75	100	55	83	58	18	95	63	40	40	0	64	
81- ROC- Castillos	14	67	100**	100**	64	100	71	67	67	46	0	67	0	0	
82- ROC- Ciudad	22	50	0	60	32	0	18	0	87	32	0	0	0	0	
83- SAL- Zona Sur	31	95	0	100	0	0**	71	100	59	61	100	0	0	4	
84- SAL- Zona Centro	33	96	100**	100**	0	0**	53	100	77	68	100	0	0	0	
85- SAL- Zona Norte	32	83	33	100	5	100	75	100	64	41	0	80	0	4	
86- SAL- Zona Este	35	97	0	100**	0	0**	32	100	85	71	60	20	0	0	
87- SAL- Villa Constitución	37	97	25	100	5	100	69	100	92	84	0	100	0	0	

Grupo	Part*	Meta 1. Documentación vigente			Meta 2. Salud Bucal		Meta 3. Salud Ocular		Meta 4. Asistencia	Meta 5. Turismo Social	Meta 6. Acreditaciones en Educación			
		% Meta Carne de Salud	% Meta Credencial Cívica	% Meta Carne de Asistencia del MSP	% Meta Diagnóstico Dental	% Meta Tratamiento Dental Iniciado	% Meta Diagnóstico Oftalmológico	% Meta Lentes subsidiados por BPS			Primaria		Secundaria	
											% Acreditó	% Permanece en Proceso	% Acreditó	% Permanece en Proceso
88- SAN J- Ciudad del Plata 1	30	81	33	100**	69	88	69	92	85	71	0	67	0	0
89- SAN J- Ciudad del Plata 2	30	48	0	20	81	100	78	96	73	67	0	86	0	0
90- SAN J- Ciudad	36	56	33	0	80	84	73	80	91	78	0	100	0	6
91- SOR- Dolores	33	100	0	100	91	90	3	100**	91	58	0	100	0	10
92- SOR- Mercedes	34	32	0	89	76	68	43	56	81	47	100	0	0	0
94- TAC- Ciudad 1	41	29	0	71	77	88	77	94	76	66	25	50	0	8
95- TAC- Ciudad 2	38	93	100	100	82	92	71	56	83	86	0	100	0	7
96- TAC- Paso de los Toros	39	100	100**	100**	76	97	76	100	82	59	43	29	0	41
97- TAC- San Gregorio de Polanco	36	100	0	100**	89	0	63	88	89	81	50	25	0	0
98- TTres- Ciudad	35	0	0	0	85	32	85	67	91	74	0	80	0	0
99- TTres- Santa Clara	38	13	100	69	0	0**	83	100	98	76	0	50	0	11
41- MON – HospitalMaciel - INAU	26	92	36	100	74	100	74	100	71	73	0	57	0	0
42- MON – MAPI - INAU	25	95	0	100	75	92	75	57	64	67	13	38	0	0
43- MON 2- ANEP-CEIP-CETP-CES-UEM - INAU	28	100	0	75	74	100	69	93	62	68	0	100	0	0
44- MON 2- ANEP- CEIP - UEM	30	97	45	78	85	93	68	100	71	63	0	82	0	0
45- MON 13y15- IM-CEIP-CES-INAU	33	4	0	75	76	93	49	100	90	82	56	44	0	13
46- MON 4- Hospital de Clínicas	28	93	40	82	73	93	68	100	66	0	25	63	0	79
47- MON 4- Hospital Policial	24	82	83	100	89	100	89	100	50	70	0	100	0	0
48- MON 4- H Pereyra Rossell	27	100	50	100	73	50	79	94	54	0	0	100	0	0
49- MON 6- Piñeyro del Campo	26	58	36	88	75	100	47	100	64	54	0	60	0	0
50- MON 4- IM-CCZ 4 – ANEP-CEIP-CES	25	100	0	100	93	92	85	100	77	68	11	56	0	0
51- MON 16 - IM-CCZ 16- INAU- ANEP-CEIP-CES-MTyD	31	93	0	100	71	13	65	93	61	58	0	67	0	0
52- MON 8- IM-CCZ 8 – ANEP-CES	20	75	0	75	55	75	65	100	45	63	0	33	0	0
53- MON 6- IM-CCZ6 – INAU – ANEP-CES-CETP – MtyD	30	90	25	100	76	96	73	100	68	82	0	63	0	0
54- MON 7- IM-CCZ 7 – ANEP-CES	26	95	0	100	71	85	84	100	71	0	0	100	0	0
55- MON 9- IM-CCZ 9 - CEIP-CES - INAU	33	93	0	100	75	57	78	100	82	0	0	91	0	0
56- MON 10 - IM-CCZ 10 – ANEP-CES-CEIP - MTyD	25	0	50	100	69	38	69	91	63	44	17	67	0	0
58- MON 12- Hospital Saint Bois	34	78	8	93	94	97	94	64	71	50	0	33	0	97
59- MON 12- IM-CCZ 12 –ANEP-CES-CEIP – INAU - MTyD	31	62	8	88	97	90	81	79	74	61	0	40	0	8



Grupo	Part*	Meta 1. Documentación vigente			Meta 2. Salud Bucal		Meta 3. Salud Ocular		Meta 4. Asistencia	Meta 5. Turismo Social	Meta 6. Acreditaciones en Educación			
		% Meta Carne de Salud	% Meta Credencial Cívica	% Meta Carne de Asistencia del MSP	% Meta Diagnóstico Dental	% Meta Tratamiento Dental Iniciado	% Meta Diagnóstico Oftalmológico	% Meta Lentes subsidiados por BPS			Primaria		Secundaria	
											% Acreditó	% Permanece en Proceso	% Acreditó	% Permanece en Proceso
60- MON 9- IM-CCZ9- ANEP-CEIP-CES	29	92	0	100	72	85	72	91	76	0	0	67	0	0
61- MON 14- IM-CCZ 14- MTyD - ANEP-CES	35	73	0	100	69	100	57	73	66	58	0	33	0	0
62- MON 14y17- INAU- IM-División Salud - ANEP-CEIP	27	100	67	89	59	100	55	100	100	65	0	67	0	4
63- MON -16 - Hospital Vilardebó	30	100	0	100	77	100	74	88	76	87	0	57	0	0
64- MON 17- IM-PTI- APEX- ANEP-CEIP-CES- MTyD- INA	36	86	0	100	92	53	81	83	63	63	0	22	0	19
65- MON 17- IM-División Salud- ANEP-CES-CETP	31	66	8	82	77	44	51	69	57	63	0	25	0	30
66- MON 18- IM-CCZ18 – ANEP-CES-CETP-CEIP	31	97	50	92	88	100	84	94	63	74	0	83	0	0

Fuente: Registros digitales de seguimiento (UT-Informática-DINEM), elaborado por División de Evaluación (DINEM)

\* La columna de participantes ilustra la cantidad de participantes que pasaron por el programa. Los cálculos de cada meta se hacen con población específicas potenciales beneficiarios de cada prestación/servicio.

### Meta 1

\*\* Se indica que no tenían participantes con falta la documentación referida (incluye las personas que no saben su situación)

### Meta 2

\*\* Grupos que no han realizado el diagnóstico dental

### Meta 3

\*\* Se indica que no tenían participantes que necesitaban lentes

### Meta 6

\*\* Se indica que no tenían participantes con primaria incompleta

Tabla 8. Metas de "Uruguay Trabaja" edición 2011, según grupo.

Grupo	Part*	Meta 1. Documentación vigente			Meta 2. Salud Bucal		Meta 3. Salud Ocular		Meta 4. Asistencia	Meta 5. Turismo Social	Meta 6. Acreditaciones en Educación			
		% Meta Carne de Salud	% Meta Credencial Cívica	% Meta Carne de Asistencia del MSP	% Meta Diagnóstico Dental	% Meta Tratamiento Dental Inicial	% Meta Diagnóstico Oftalmológico	% Meta Lentes subsidiados por BPS			Primaria		Secundaria	
											% Acreditó	% Permanece en Proceso	% Acreditó	% Permanece en Proceso
35-MON 1-HOSPITAL MACIEL	40	58	0	45	59	74	78	100	50	76	0	67	0	6
36- MON 1-INAU-ANEP-CES	42	100	25	83	94	90	94	96	84	50	0	75	0	0
37- MON 2 y 3 -INAU - IM-CCZ 2 -ANEP-CES	41	77	33	92	84	86	87	57	66	73	0	50	10	0
38 - MON 2 -ANEP-CEIP -UEM	38	88	33	64	59	100	89	26	74	71	63	13	0	0
43- MON 6 - PIÑEYRO DEL CAMPO	45	68	7	20	86	87	74	79	67	51	8	8	0	0
40- MON 4- HOSPITAL DE CLINICAS	43	73	26	40	100	80	100	95	56	66	0	78	0	0
47- MON 6 - IM-CCZ6 - INAU – ANEP-CES-CETP	38	92	33	82	89	94	81	70	68	61	55	18	0	0
46- MON 6 y 8 -IM-CCZ 8 – ANEP-CES-CETP	39	97	25	70	87	23	92	59	72	79	22	22	0	0
48- MON 7 - IM-CCZ 7 – ANEP-CES	43	83	0	29	63	55	86	45	84	65	20	30	0	0
49- MON 9 - IM-CCZ 9 - ASSE – ANEP-CES	37	97	30	88	91	100	94	70	86	65	0	63	0	0
41- MON 4 - HOSPITAL POLICIAL	39	100	75	61	86	100	86	90	69	71	44	44	0	0
50- MON 10 y 11 - IM-CCZ 10 - ASSE – ANEP-CES	38	89	25	65	81	17	92	68	63	75	0	100	0	0
42- MON 4 - PEREYRA ROSSELL	42	97	25	40	97	61	97	30	79	69	0	83	0	4
51- MON 11 -IM-CCZ 11 - INAU – ANEP-CES	44	79	0	53	35	33	75	55	61	62	0	33	0	0
61- MON 3 - IM-POLICLINICA - INAU -ANEP-CES	38	89	18	88	60	52	74	42	76	62	0	0	0	0
44- MON 4 - IM-CCZ 4 – ANEP-CES	43	88	11	43	100	83	97	86	63	62	33	0	0	0
52- MON 12 - SAINT BOIS	39	97	11	84	78	93	75	44	69	53	20	60	0	5
53- MON 12 - IM-CCZ 12 - INAU -ANEP-CES-CETP	42	100	67	77	89	91	84	100	88	59	0	40	0	5
39- MON 13 - IM-CCZ 13	39	100	50	100	97	88	94	21	87	0	0	0	0	0
57- MON 16 - HOSPITAL VILARDEBÓ	34	80	62	92	94	88	91	74	89	84	0	30	0	0
54- MON 13 y 14 - INAU -ANEP-CES	39	100	0	54	11	0	80	4	60	0	0	0	0	0
55- MON 14 y 15 - IM-CCZ14 - INAU -ANEP-CES	38	76	0	62	88	82	91	78	71	64	0	0	0	0
45- MON 5 - IM-CCZ 5 -ANEP-CES	50	89	30	71	87	100	74	100	58	34	17	0	0	8
59- MON 17 - IM-CCZ 17 - ANEP-CES – INAU	39	86	14	47	77	35	74	90	69	61	25	50	0	0
58- MON 17 - IM-PTI-APEX	38	81	0	87	95	43	70	72	84	60	0	20	0	0
56- MON 14 y 17 -IM-POLICLINICAS – ASSE	35	82	60	56	70	0	82	52	66	68	22	11	0	0
60- MON 18 - IM-CCZ18 – ANEP-CES-CETP	37	91	30	78	97	88	71	55	62	64	20	40	0	5
01-ART-ARTIGAS CIUDAD 1	40	39	0	50	55	95	29	45	93	0	0	75	0	0
02-ART-ARTIGAS CIUDAD 2	40	83	100	80	92	82	87	86	98	79	43	14	0	0
03-ART-BELLA UNION 1	37	0	0	60	92	6	8	40	89	0	0	86	0	0
04-ART-BELLA UNION 2	36	11	0	43	94	33	42	14	81	73	11	22	0	5
05-ART-BALTASAR BRUM	38	0	0	71	78	85	33	62	89	91	0	50	0	0
06-ART-TOMAS GOMENSORO	18	0	100**	100	0	100**	0	100**	100	0	0	0	0	0

Grupo	Meta 1. Documentación vigente				Meta 2. Salud Bucal		Meta 3. Salud Ocular		Meta 4. Asistencia	Meta 5. Turismo Social	Meta 6. Acreditaciones en Educación			
	Part*	% Meta Carne de Salud	% Meta Credencial Cívica	% Meta Carne de Asistencia del MSP	% Meta Diagnóstico Dental	% Meta Tratamiento Dental Iniciado	% Meta Diagnóstico Oftalmológico	% Meta Lentas subsidiados por BPS			Primaria		Secundaria	
											% Acreditó	% Permanece en Proceso	% Acreditó	% Permanece en Proceso
07-CAN-CIUDAD	38	100	100	88	0	100**	89	76	58	50	25	0	0	3
08-CAN LAS PIEDRAS 1	43	64	25	17	58	100	74	48	70	61	43	29	0	3
09-CAN LAS PIEDRAS 2	38	97	100	100	91	96	94	76	87	0	0	58	0	0
10-CAN-PROGRESO	38	94	22	46	3	100	103	58	71	0	0	89	0	0
11-CAN-SANTA LUCIA	42	92	57	73	97	0	87	100	88	79	44	11	0	7
12-CAN-BARRIOS BLANCOS	39	87	0	71	41	60	62	59	79	77	22	0	0	0
13-CAN-PANDO	37	90	0	17	0	100**	83	45	86	47	0	11	0	0
14-CAN-SAN JACINTO	37	97	60	71	97	83	86	100	95	83	75	0	0	0
15-CAN-SUAREZ	38	0	0	33	0	100**	80	100	89	78	50	33	0	4
16-CAN-TOLEDO	36	78	17	86	89	82	77	32	94	61	25	50	0	52
17-CAN-SALINAS	37	0	18	31	0	100**	81	57	70	56	0	33	0	3
18-CAN-PARQUE DEL PLATA	37	59	43	72	8	50	64	40	73	63	0	25	0	38
19-CAN-PINAR	42	59	0	43	73	89	60	61	52	48	0	0	0	0
20-CERRO L.-MELO	35	100	100**	100	100	85	34	67	97	58	25	25	0	0
21-CERRO L.-RIO BRANCO	36	100	0	0	0	100**	89	87	89	94	71	0	0	0
22 - COL - CARMELO	36	100	46	68	0	100**	0	3	69	0	0	0	0	0
23-COL-ROSARIO	39	69	11	36	66	91	84	59	62	54	0	50	0	0
24-DUR-CIUDAD	37	91	0	0	95	97	100	81	65	82	100	0	0	21
26-FLORES-ISMAEL CORTINAS	23	50	0	0	83	92	83	44	91	85	50	0	0	0
27-FLO-CIUDAD	38	77	100	80	91	42	71	81	82	55	0	75	0	0
28-FLO-CASUPA	16	80	33	33	88	100	75	100	94	0	100**	100**	0	0
29-FLO-SARANDI GRANDE	18	85	67	100	76	82	82	83	72	0	0	33	0	0
30-LAV-BATLLE Y ORDOÑEZ	16	100	67	67	100	100	100	100	100	88	67	0	0	0
31-LAV-JOSE PEDRO VARELA	16	38	0	75	94	100	38	67	100	0	0	100	0	0
32-LAV-MINAS	38	73	50	33	97	94	86	90	74	82	67	0	0	0
33-MAL-CIUDAD	40	0	0	36	3	100	0	0	45	0	20	0	0	0
34-MAL-SAN CARLOS	37	70	50	86	87	32	90	25	76	62	50	25	0	0
62-PAY-CIUDAD CENTRO	36	100	0	100	100	100	80	50	100	51	0	0	0	4
63-PAY-CIUDAD SUR	40	80	50	100	97	86	89	29	85	91	29	43	0	13
64-PAY-CIUDAD NORTE	41	87	100**	80	95	94	92	88	88	79	0	75	0	8
65-PAY-GUICHON	16	100	0	0	94	15	6	0	100	0	0	100	0	27
66-R.NEG-FRAY BENTOS 1	38	38	0	0	36	75	22	43	87	52	0	0	0	0
67-R.NEG-FRAY BENTOS 2	37	36	100**	0	68	79	35	62	92	49	0	0	0	0
68-R.NEG-SAN JAVIER	16	0	0	0	0	100**	75	77	94	50	33	0	0	55
69-R.NEG-YOUNG	16	40	0	29	6	100	38	57	88	42	0	33	0	0

Grupo	Part*	Meta 1. Documentación vigente			Meta 2. Salud Bucal		Meta 3. Salud Ocular		Meta 4. Asistencia	Meta 5. Turismo Social	Meta 6. Acreditaciones en Educación			
		% Meta Carne de Salud	% Meta Credencial Cívica	% Meta Carne de Asistencia del MSP	% Meta Diagnóstico Dental	% Meta Tratamiento Dental Iniciado	% Meta Diagnóstico Oftalmológico	% Meta Lentes subsidiados por BPS			Primaria		Secundaria	
											% Acreditó	% Permanece en Proceso	% Acreditó	% Permanece en Proceso
70-RIV-CIUDAD 1	34	80	20	36	88	100	38	100	91	68	0	20	0	15
71-RIV-CIUDAD 2	41	94	50	100	82	96	66	53	93	51	38	8	0	0
72-RIV-CIUDAD 3	38	73	0	40	92	93	53	69	100	97	22	33	0	0
73-RIV-TRANQUERAS	17	93	100**	25	80	100	60	86	100	53	0	0	0	0
74-RIV-VICHADERO	16	86	100**	100	100	80	88	62	100	81	75	0	0	8
75-ROC-CHUY	42	77	13	22	57	90	40	23	98	47	31	46	0	0
77-ROC-CIUDAD	41	85	25	33	29	44	5	0	90	0	40	20	0	4
78-SAL-ZONA SUR	44	69	0	42	85	66	65	50	75	67	33	33	0	0
79-SAL-ZONA CENTRO	38	79	67	67	92	91	18	75	92	86	80	0	0	0
80-SAL-ZONA NORTE	40	88	25	88	82	86	74	100	73	63	60	10	0	0
81-SAL-ZONA ESTE	40	95	100**	100**	87	91	36	50	80	81	11	22	0	0
82-SAL-VILLA CONSTITUCION	15	86	100**	20	80	0	67	73	93	86	0	0	0	0
83-SAN J.-CIUDAD DEL PLATA 1	35	79	13	18	66	96	63	87	74	50	40	40	0	0
84-SAN J.-CIUDAD DEL PLATA 2	36	79	0	0	77	70	54	100	61	61	50	25	0	0
85-SAN J.-CIUDAD	46	69	33	50	70	97	55	71	93	62	17	83	0	0
86-SOR-DOLORES 1	39	100	50	75	100	97	86	20	92	68	40	60	0	0
87-SOR-MERCEDES	38	10	25	43	70	27	0	0	84	0	100**	100**	0	70
88-TAC-CIUDAD 1	39	89	17	55	76	93	78	28	69	66	100	0	0	8
90-TAC-PASO DE LOS TOROS	39	81	0	11	97	92	97	29	90	75	0	100	0	0
91-TAC-SAN GREGORIO DE POLANCO	36	80	33	25	78	0	22	83	97	66	71	14	0	0
92-T.TRES-CIUDAD	41	36	0	0	92	0	76	55	85	68	50	0	0	0
93-T.TRES-SANTA CLARA	35	45	0	45	97	0	83	60	94	79	17	83	0	0
89- TAC - Ciudad 2	37	31	0	50	43	100	92	29	86	42	33	33	0	59

Fuente: Registros digitales de seguimiento (UT-Informática-DINEM), elaborado por División de Evaluación (DINEM)

\* La columna de participantes ilustra la cantidad de participantes que pasaron por el programa. Los cálculos de cada meta se hacen con población específicas potenciales beneficiarios de cada prestación/servicio.

### Meta 1

\*\* Se indica que no tenían participantes con falta la documentación referida (incluye las personas que no saben su situación)

**Meta 2**

\*\* Grupos que no tienen o desconocen los técnicos si fueron derivados los beneficiarios a tratamiento dental

**Meta 3**

\*\* Se indica que no tenían participantes que necesitaban lentes

**Meta 6**

\*\* Se indica que no tenían participantes con primaria incompleta

Tabla 9. Departamentos en donde hay UTUs con "Formación Profesional Básica" en los años 2011-2012 y participantes con primaria completa o secundaria.

Departamentos*	Participantes		%	
	2011	2012	2011	2012
Montevideo	548	642	31	33
Artigas	136	108	8	6
Canelones	202	277	11	14
Cerro Largo	89	53	5	3
Colonia	28	56	2	3
Durazno	67	29	4	2
Flores	30	17	2	1
Florida	17	51	1	3
Lavalleja	26	32	1	2
Maldonado	35	45	2	2
Paysandú	96	70	5	4
Río Negro	42	72	2	4
Rivera	94	62	5	3
Rocha	40	25	2	1
Salto	109	114	6	6
San José	73	71	4	4
Soriano	27	62	2	3
Tacuarembó	93	80	5	4
Treinta y Tres	30	51	2	3
<b>Total</b>	<b>1.782</b>	<b>1.917</b>	<b>100</b>	<b>100</b>

Fuente: Registros digitales de seguimiento (UT-Informática-DINEM) y UTU, elaborado por División de Evaluación (DINEM)

\* Para el cálculo se observó que el grupo de Uruguay Trabaja (UT) estuviera en la misma localidad que los grupos de Formación Profesional Básica (FPB). En Montevideo los grupos de FPB se ubicaron en los siguientes barrios; Brazo Oriental, Palermo, Flor de Maroñas, Malvín Norte, Paso de la Arena, Unión, Cerro, Colón, Piedras Blancas, Lavalleja y Conciliación. En los grupos de UT Montevideo los participantes potencial población objetivo no se concentran en ningún grupo en particular.

Tabla 10. Departamentos en donde se abrieron grupos "En el país de Varela. Yo, sí puedo" en los años 2011-2012 y participantes que no saben leer ni escribir.

Departamentos*	Participantes		%	
	2011	2012	2011	2012
Montevideo	51	35	52	76
Artigas	8	5	8	11
Canelones	15	1	15	2
Cerro Largo	0	3	0	7
Colonia	9	0	9	0
Lavalleja	1	0	1	0
Maldonado	4	0	4	0
Paysandú	1	0	1	0
Río Negro	3	0	3	0
Rivera	2	1	2	2
Salto	4	0	4	0
Tacuarembó	1	1	1	2
<b>Total</b>	<b>99</b>	<b>46</b>	<b>100</b>	<b>100</b>

Fuente: Registros digitales de seguimiento (UT-Informática-DINEM) y YSP, elaborado por División de Evaluación (DINEM)

\* Para el cálculo se observó que el grupo de "Uruguay Trabaja" (UT) estuviera en la misma localidad que los grupos del programa "En el país de Varela. Yo, sí puedo" (YSP). En Montevideo para el año 2011 funcionaron 16 grupos de YSP en los barrios; Bella Italia- Chacarita de los Padres, Jardines del Hipódromo, Sayago, Cerro, Lavalleja, Belvedere y Centro. En el año 2012 los grupos fueron 11 en los siguientes barrios de la capital; Rincón del Cerro, Casavalle, Casabó, Lavalleja, Nuevo París, Punta de Rieles, Piedras Blancas, Carrasco Norte, Malvín Norte y Barrio Sur. En los grupos de UT Montevideo los participantes potencial población objetivo no se concentran en ningún grupo en particular.

Tabla 11. Porcentaje de fichas recibidas de los docentes de alfabetización digital según departamento, edición 2012.

Departamento	Cantidad de grupos	Grupos que enviaron la ficha	% de ficha recibidas
Montevideo	26	24	92
Artigas	6	4	67
Canelones	14	12	86
Cerro Largo	4	3	75
Colonia	4	3	75
Durazno	3	3	100
Flores	1	1	100
Florida	2	2	100
Lavalleja	3	0	0
Maldonado	3	3	100
Paysandú	5	4	80
Río Negro	3	1	33
Rivera	5	3	60
Rocha	3	2	67
Salto	5	5	100
San José	3	3	100
Soriano	3	2	67
Tacuarembó	4	3	75
Treinta y Tres	2	2	100
<b>Total</b>	<b>99</b>	<b>80</b>	<b>81</b>

Fuente: Registros digitales de seguimiento (UT-DINEM y Centros MEC), elaborado por la División de Evaluación (DINEM)



Tabla 12. Experiencia de los docentes de alfabetización digital en OSC, Uruguay Trabaja y Centros MEC.

Tiempo de trabajo para la OSC	Casos	%
Menos de 1 año	30	41
1 año	4	5
2 años	18	24
3 años	12	16
4 años	6	8
5 años y más	4	5
<b>Total</b>	<b>74</b>	<b>100</b>

Tiempo de trabajo para UT	Casos	%
En ninguna edición	9	12
1 edición	21	28
2 ediciones	24	32
3 ediciones	10	14
4 ediciones	7	9
5 ediciones	3	4
<b>Total</b>	<b>74</b>	<b>100</b>

Tiempo de trabajo para los Centros MEC	Casos	%
Menos de 1 año	7	33
1 año	3	14
2 y 3 años	4	19
4 y 5 años	7	33
<b>Total</b>	<b>21</b>	<b>100</b>

Fuente: Registros digitales de seguimiento (UT-DINEM y Centros MEC), elaborado por la División de Evaluación (DINEM)

Tabla 13. Promedio de horas dictadas según módulo, temáticas y modalidad.

Módulos	Temáticas	Modalidad (promedio de horas)		Total
		Ciudades	Localidades	
Acercamiento a las computadoras e Internet	El teclado y el ratón ¿qué son y para qué sirven?	3,5	2,3	2,9
	Primeros acercamientos a la computadora.	4,1	2,9	3,5
	¿Cómo guardar información en la computadora?	4,1	4,1	4,1
	¿Qué es Internet?	3,7	2,5	3,1
	¿Cómo buscar información en Internet?	4,3	3,8	4,1
	¿Qué es el correo electrónico y cómo funciona?	5,8	4,5	5,2
	¿Qué es la mensajería instantánea y cómo funciona?	2,6	1,9	2,2
	<b>Sub Total</b>	<b>28,2</b>	<b>22,1</b>	<b>25,1</b>
Acercamiento a las Xo del Plan Ceibal	¿Cómo funcionan las ceibalitas?	2,0	1,0	1,5
	¿Cómo trabajar con el teclado y las actividades?	2,1	1,7	1,9
	¿Cómo sacar fotos, filmar y guardar archivos?	1,6	1,0	1,3
	¿Qué es Internet y cómo funciona en las Xo?	2,2	0,5	1,4
	<b>Sub Total</b>	<b>7,9</b>	<b>4,3</b>	<b>6,1</b>
Profundización del manejo de las TIC	¿Qué información podemos encontrar en Internet?	3,5	2,9	3,2
	¿Cómo descargar archivos y programas?	2,6	1,5	2,1
	¿Cómo podemos participar en Internet?	2,9	2,5	2,7
	Creación de blogs.	2,5	1,3	1,9
	¿Cómo crear un currículum vitae digital?	5,0	4,9	4,9
	<b>Sub Total</b>	<b>16,5</b>	<b>13,2</b>	<b>14,8</b>
Gobierno y comercio electrónico	¿Cómo realizar trámites en Internet?	3,4	2,0	2,7
	¿Cómo comprar y vender a través de Internet?	2,7	0,7	1,7
	<b>Sub Total</b>	<b>6,1</b>	<b>2,7</b>	<b>4,4</b>

Fuente: Registros digitales de seguimiento (UT-DINEM y Centros MEC), elaborado por la División de Evaluación (DINEM)

Tabla 14. Conectividad a internet. Cantidad de computadoras, estado y duración de la conexión

Cantidad de computadoras que conectan a internet	Modalidad				Total	
	Ciudades		Localidades		Casos	%
	Casos	%	Casos	%		
Ninguna	9	10	0	0	9	9
De una a cinco	8	9	4	37	12	11
De seis a diez	13	14	3	27	16	15
De once a quince	52	56	3	27	55	53
De dieciséis a veinte	8	8	1	9	9	9
Más de veintiuna	3	3	0	0	3	3
<b>Total</b>	<b>93</b>	<b>100</b>	<b>11</b>	<b>100</b>	<b>104</b>	<b>100</b>

Estado de conexión a internet de las computadoras	Modalidad				Total	
	Ciudades		Localidades		Casos	%
	Casos	%	Casos	%		
Muy malo	14	15	5	45	14	14
Malo	11	12	0	0	16	15
Ni bueno ni malo	22	24	1	9	23	22
Bueno	27	29	3	27	30	29
Muy bueno	19	20	2	18	21	20
<b>Total</b>	<b>93</b>	<b>100</b>	<b>11</b>	<b>100</b>	<b>104</b>	<b>100</b>

Duración de las dificultades de conexión a internet	Modalidad				Total	
	Ciudades		Localidades		Casos	%
	Casos	%	Casos	%		
Durante algunas clases y no todo el tiempo de clase	32	36	1	9	33	32
Durante algunas clases y todo el tiempo de clase	10	11	4	36,5	14	14
En la mayoría de las clases y no todo el tiempo de clase	6	7	1	9	7	7
En la mayoría de las clases y todo el tiempo de clase	1	1	4	36,5	5	5
Durante todas las clases y no todo el tiempo de clase	3	3	0	0	3	3
Durante todas las clases y todo el tiempo de clase	4	4	0	0	4	4
Sin problemas	34	38	1	9	35	35
<b>Total</b>	<b>90</b>	<b>100</b>	<b>11</b>	<b>100</b>	<b>101</b>	<b>100</b>

Fuente: Registros digitales de seguimiento (UT-DINEM y Centros MEC), elaborado por la División de Evaluación (DINEM)