

Construcción de la cohesión social para el desarrollo económico

Jorge Polgar

Asociación Cristiana
de Dirigentes de Empresas

Montevideo, 11 de diciembre de 2014



Índice de la exposición

Resultados sociales

Rol del Mercado laboral

Contribución a la equidad de la Política fiscal

Índice de la exposición

Resultados sociales

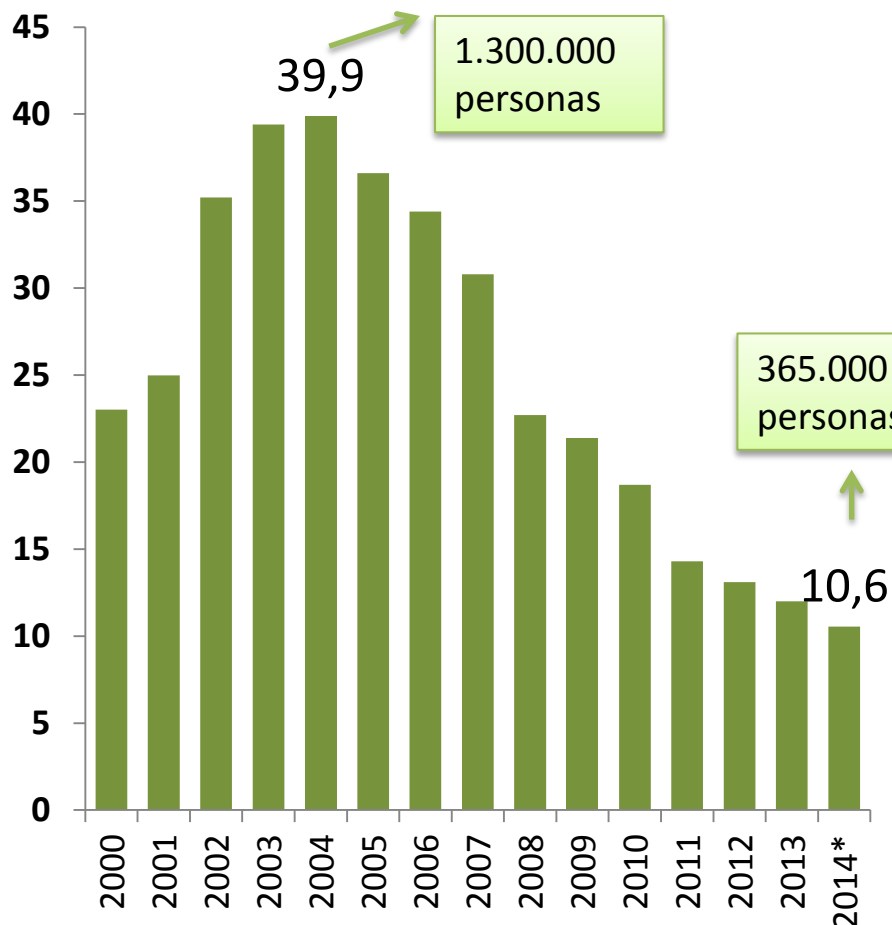
Rol del Mercado laboral

Contribución a la equidad de la Política fiscal

La pobreza y la indigencia han disminuido

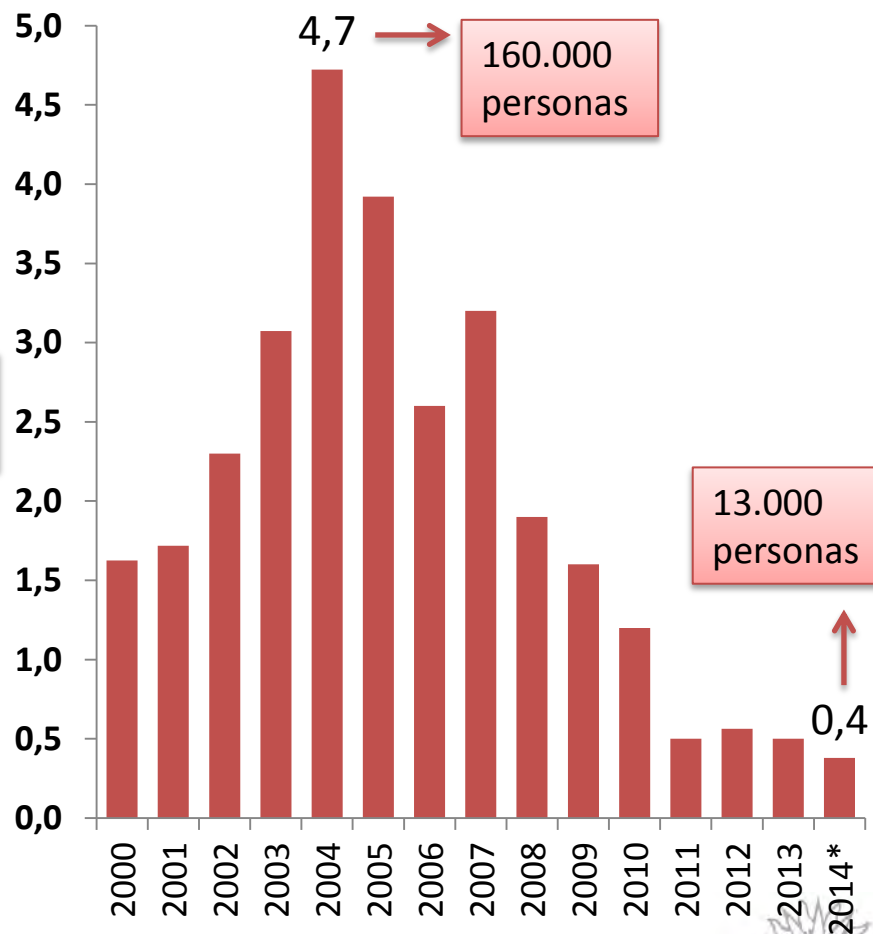
La proyección de la pobreza para el primer semestre de 2014, total país, es de 10,1%

Evolución de la pobreza (% de personas)
Total país de 5000 y más habitantes



FUENTE: INE. (*) Proyección MEF de primer semestre 2014

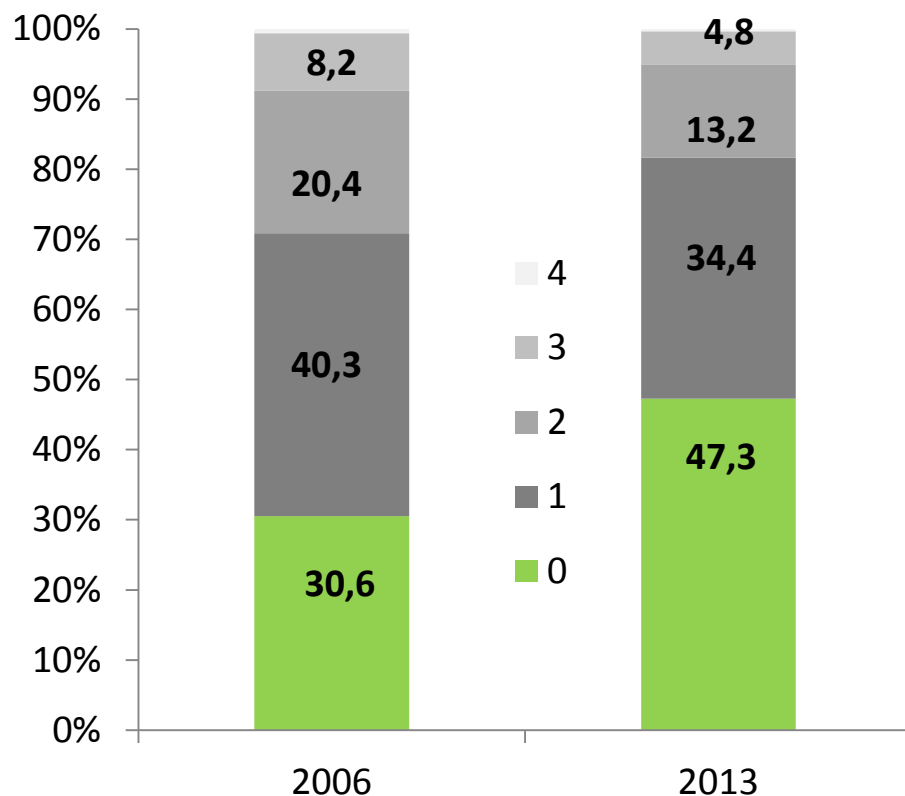
Evolución de la indigencia (% de personas)
Total país de 5000 y más habitantes



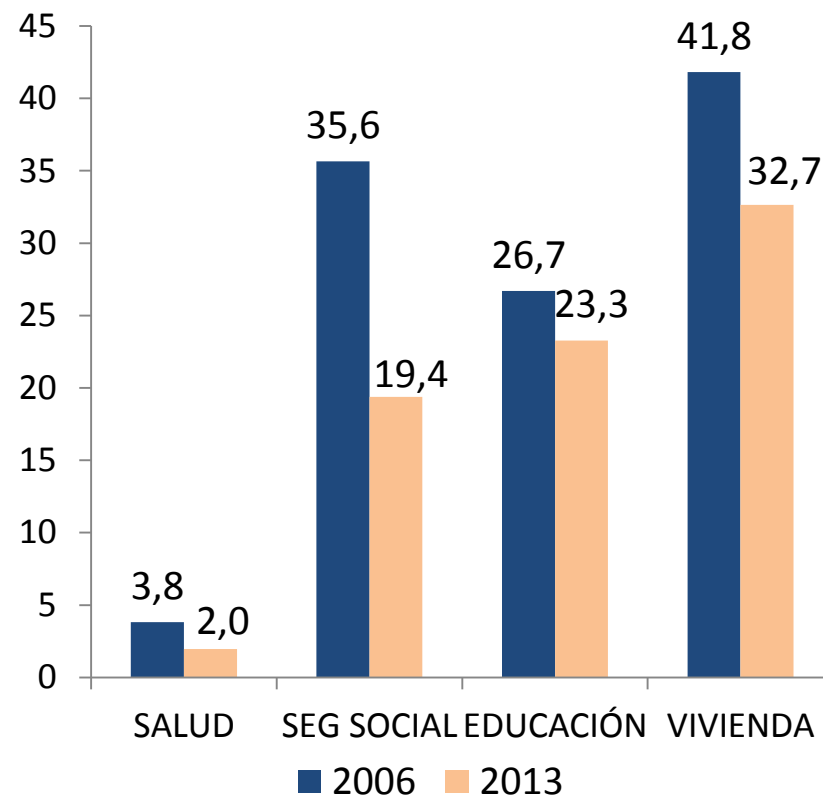
FUENTE: INE. (*) Proyección MEF de primer semestre 2014

Y, a su vez, los uruguayos tienen menos carencias sociales

Porcentaje de personas por cantidad de carencias 2006-2013



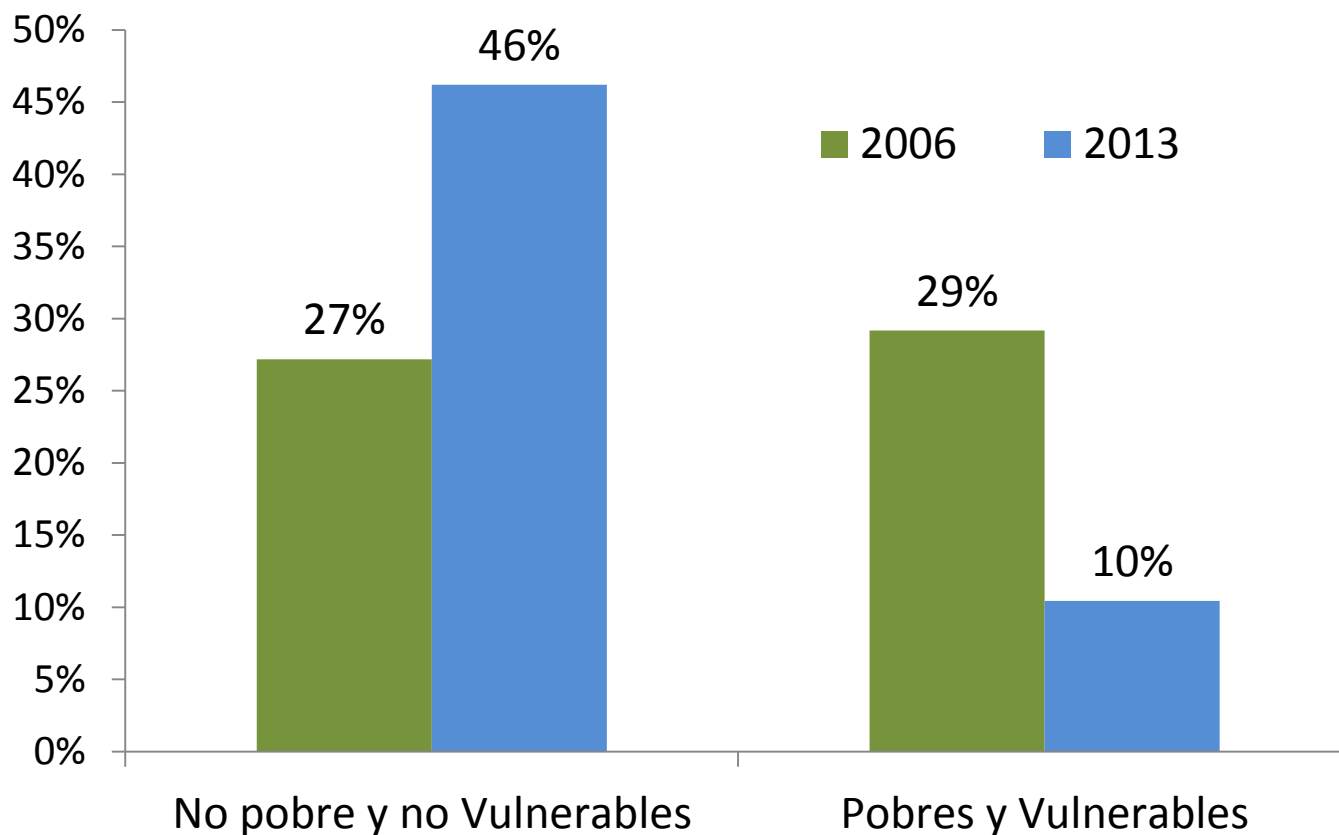
Evolución de indicadores de carencia sociales 2006-2013. Porcentaje de personas.



Fuente: En base a “Avances para la medición multidimensional de la pobreza en Uruguay desde un enfoque de derechos” de MIDES 2013

En definitiva, las personas mejoraron sus ingresos y su nivel de bienestar

Pobreza multidimensional 2006-2013



Fuente: MEF en base a metodología MIDES 2013.

Más herramientas de seguimiento, más indicadores

- **SIIAS – Sistema de Integrado de Información del Área Social**

El nuevo instrumento permite cuantificar la situación de grupos de población, evitar superposición de programas y racionalizar el uso de los recursos públicos

- **Microdatos Encuesta Continua de Hogares - INE**

A partir de 2005 se hacen públicos los microdatos

- **Observatorio Social de Indicadores y Programas - MIDES**

Permita conocer la situación social de nuestro país así como el conjunto de prestaciones sociales que brinda el Estado uruguayo.

- **Observatorio Uruguay de Políticas Públicas – OPP**

Tiene información sobre indicadores de bienestar social, políticas públicas y Presupuesto Nacional .

- **Encuesta de Protección social – BPS**

Encuesta longitudinal con representación nacional que releva la situación en materia de Protección social de la población.

- **Observatorio de Mercado laboral – MTSS**

Indicadores de empleo, inflación, productividad entre otros.

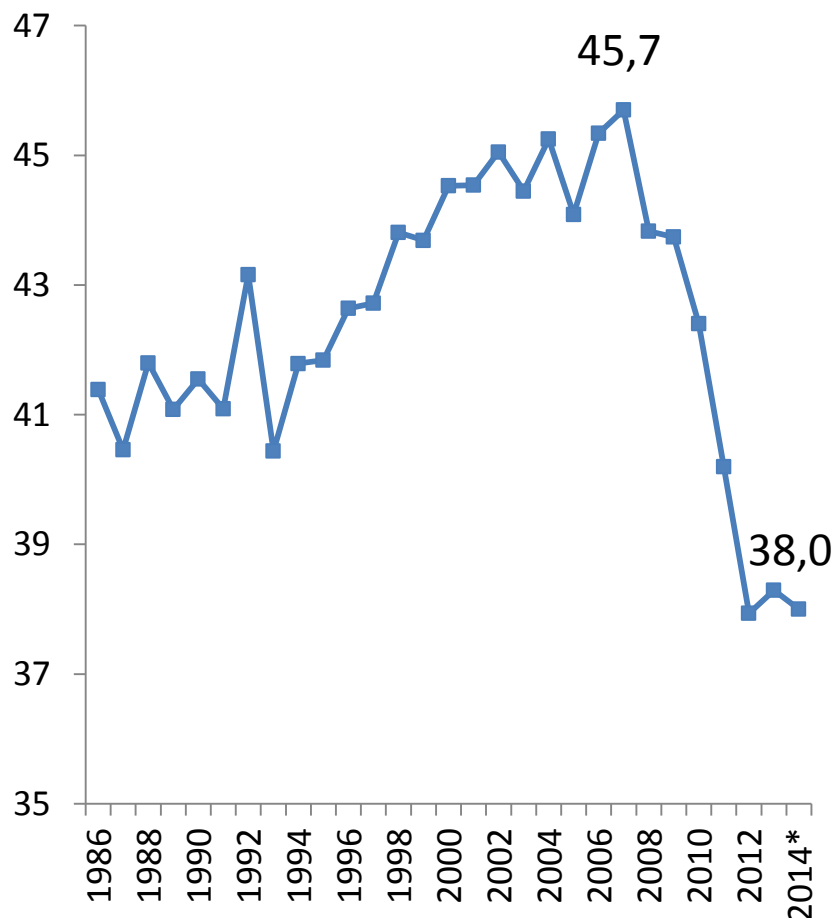
- **Encuesta financiera de los hogares uruguayos – DECON y Comité de estabilidad financiera**

- **Observatorio de inclusión financiera – OPP y FCEA**

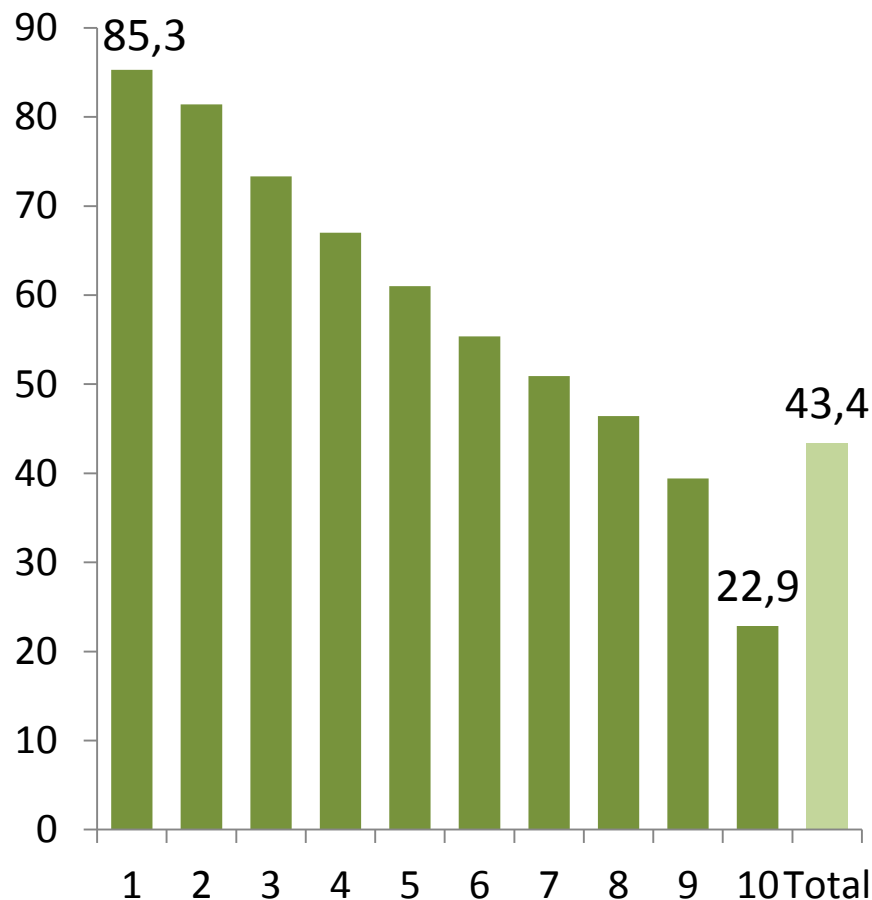
Información sobre el mercado de las micro finanzas en Uruguay y el estado del arte en materia de inclusión financiera y productiva en general

La distribución de ingresos ha mejorado sustancialmente

**Índice de Gini
1986-2013**

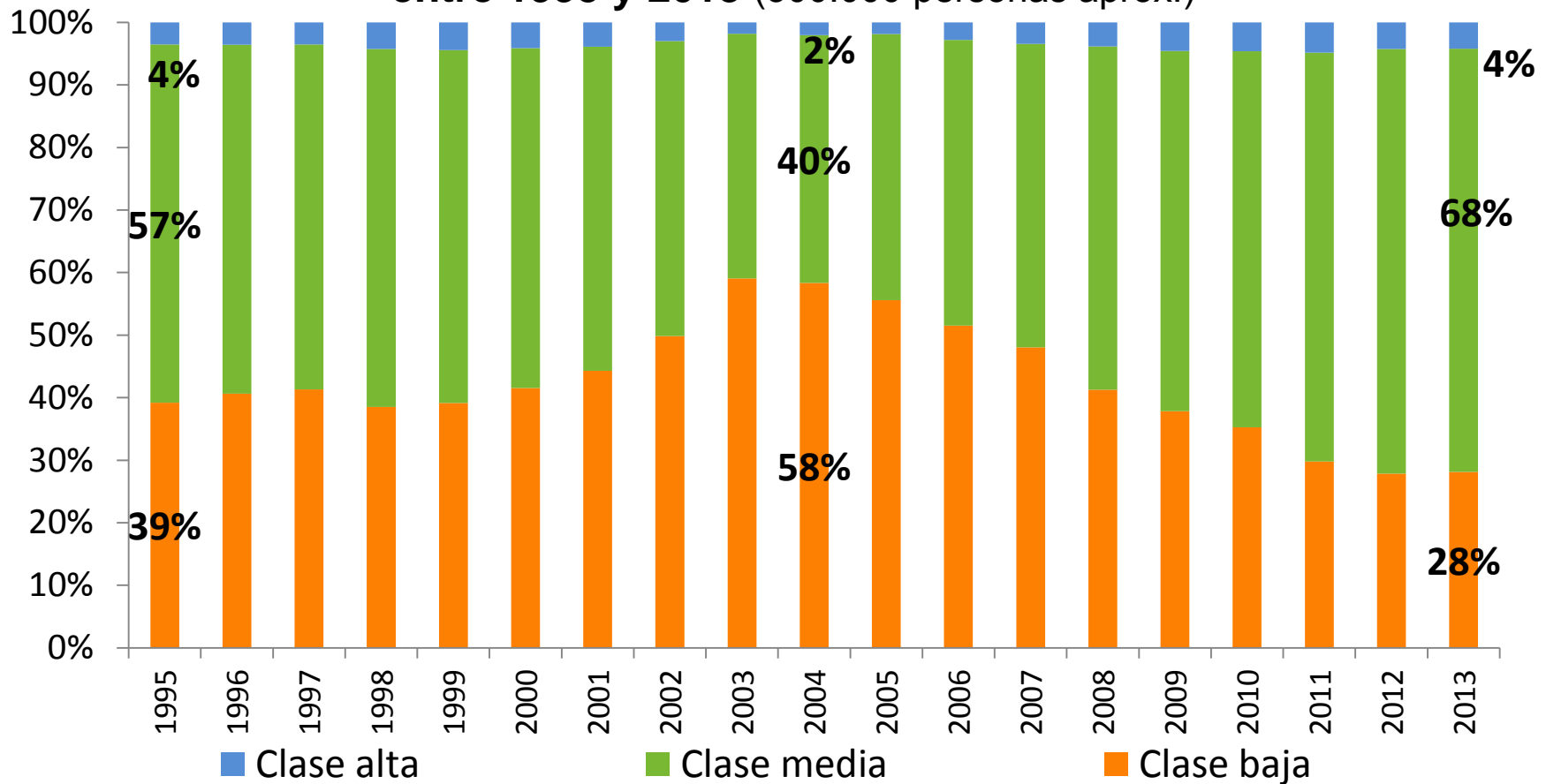


**Ingreso de los hogares por deciles
Variaciones reales 2006-2013**



Y la clase media ha crecido

La clase media uruguaya aumentó casi 10 puntos porcentuales entre 1995 y 2013 (300.000 personas aprox.)



Definición de clase media del Banco Mundial (ingresos per cápita diarios entre US\$ 10 y US\$ 50 PPA de 2005. Hoy entre \$32.000 y \$160.000 mensuales para hogar de 4 integrantes).

Fuente: MEF en base a microdatos ECH-INE

Índice de la exposición

Resultados sociales

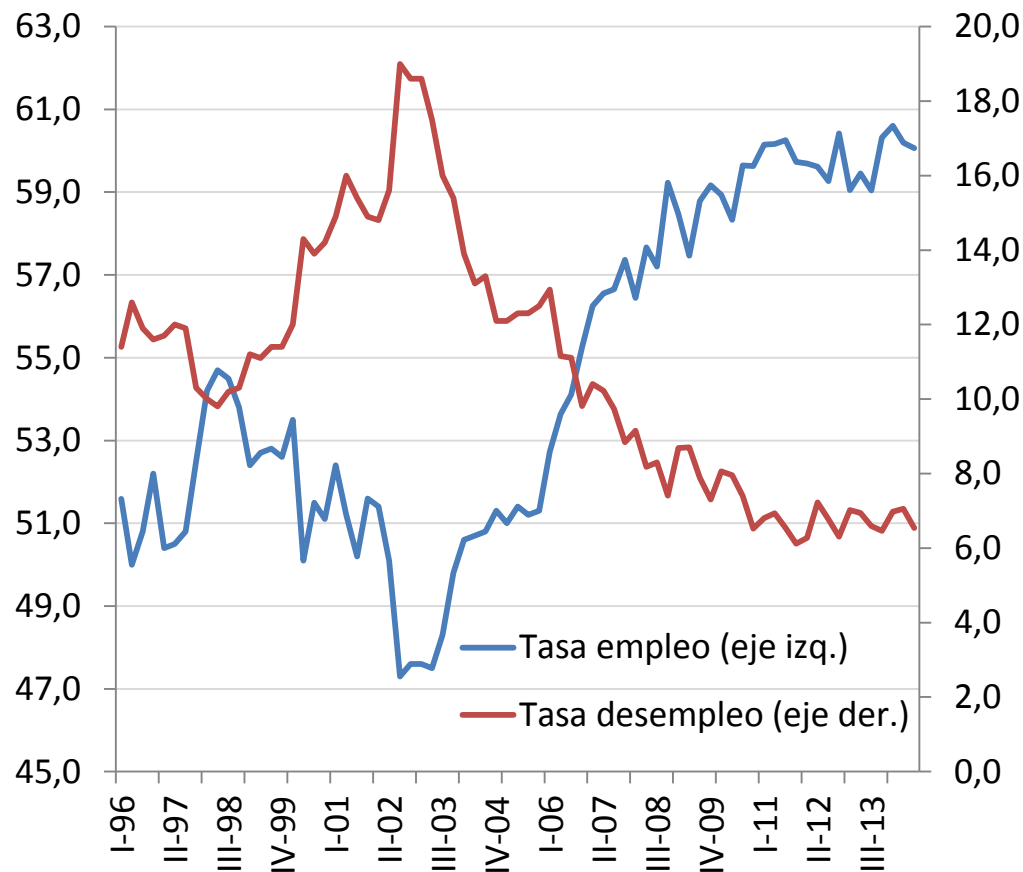
Rol del Mercado laboral

Contribución a la equidad de la Política fiscal

El mercado laboral registra niveles record de empleo y desempleo que genera restricciones por el lado de la oferta

Tasa de empleo y tasa de desempleo

Total país de 5000 y más hab. En %



FUENTE: INE

Características de los desocupados:

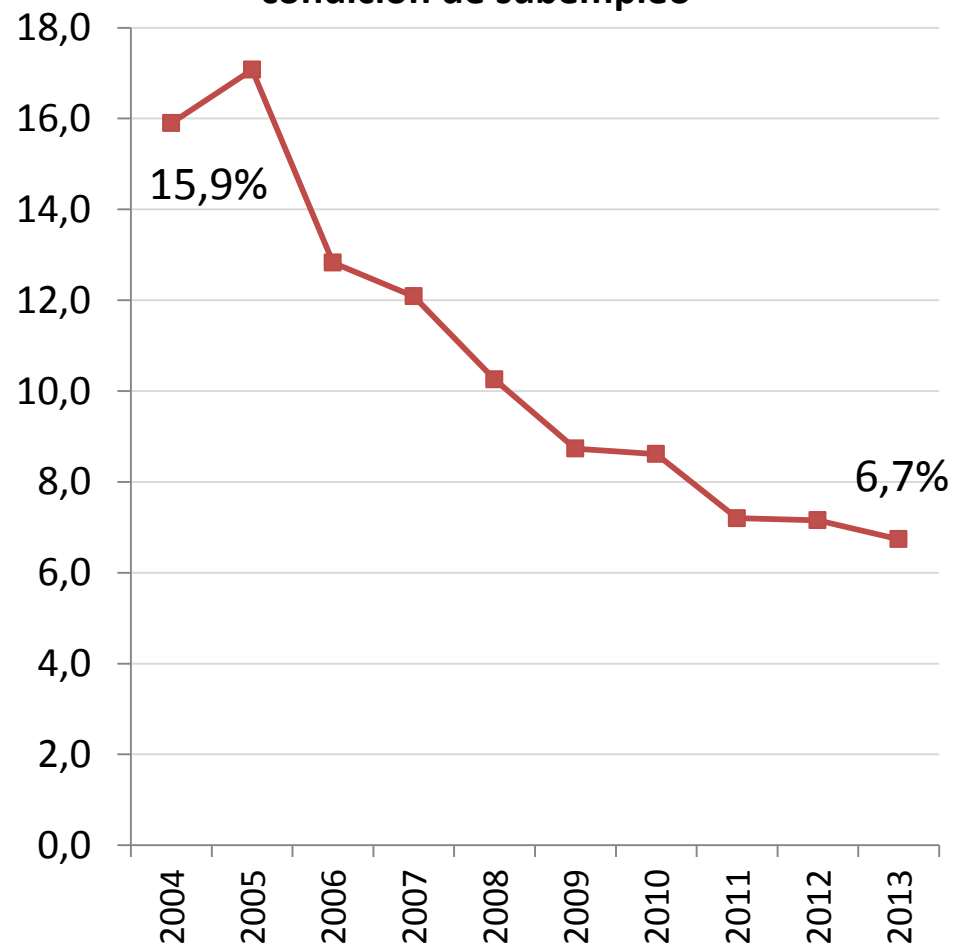
- Tienen poca calificación: el 54% tiene menos de 9 años de educación
- Casi el 50% son jóvenes menores de 25 años
- Casi el 50% busca trabajo con condiciones especiales
 - - Jornada de baja carga horaria
 - - Horario especial

Mejóro la calidad del empleo

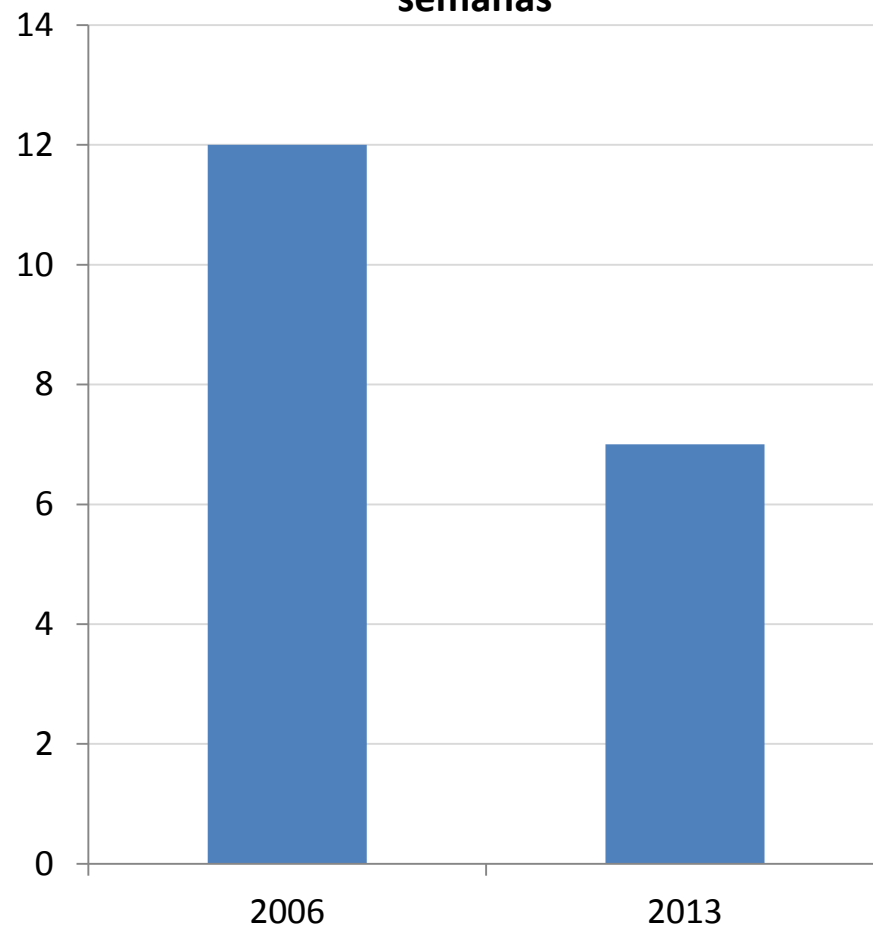
- Disminuyó el **subempleo**
- Disminuyó la **duración media del desempleo**
- Hay más trabajadores **formales**
- Hay menos trabajadores con **jornadas laborales muy extensas**
- Los **ingresos** de los todos los trabajadores crecieron
- Investigación «Calidad del empleo en tiempos de crecimiento económico» de Porras y Rodríguez: Construyen un **Índice de malos empleos de asalariados privados** y demuestran que a diferencia de los ocurrido durante la década de los 90, la última década de crecimiento económico fue acompañada de una mejora sustancial de la calidad del empleo.

Disminuyó el subempleo y la duración del desempleo

Porcentaje de la población ocupada en condición de subempleo



Duración media del desempleo en semanas



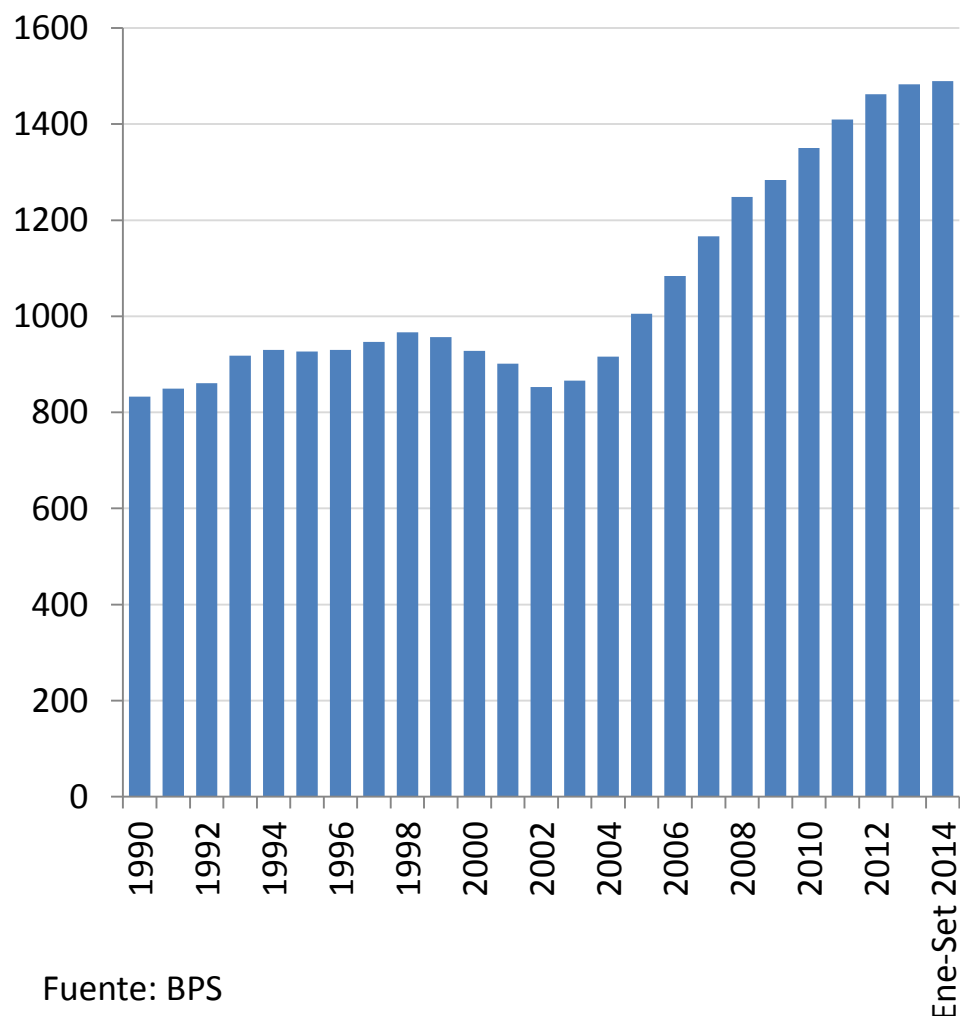
FUENTE: INE

NOTA: El subempleo es el ocupado que trabajando menos de 40 horas semanales, manifiesta el deseo de trabajar más horas y está disponible para hacerlo.

FUENTE: INE

Hay más trabajadores formales y menos trabajadores con jornadas laborales muy extensas

Puestos cotizantes a la seguridad social
En miles



Fuente: BPS

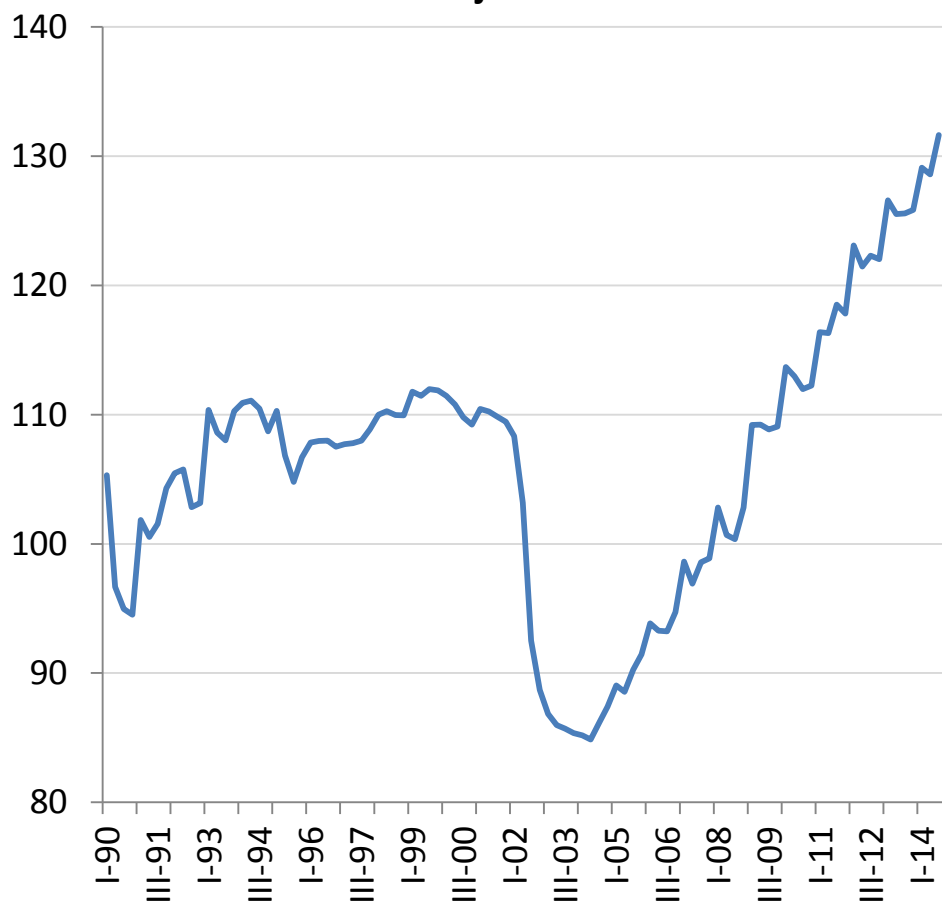
Porcentaje de trabajadores más de 48hs y 60hs semanales

Año	Más de 48hs semanales	Más de 60hs semanales
2006	27,3	10,8
2007	26,9	10,2
2008	26,5	9,6
2009	25,9	9,3
2010	24,5	9,0
2011	23,6	8,3
2012	21,3	7,5
2013	20,6	6,8

Fuente: MTSS 2006-2012, MEF 2013

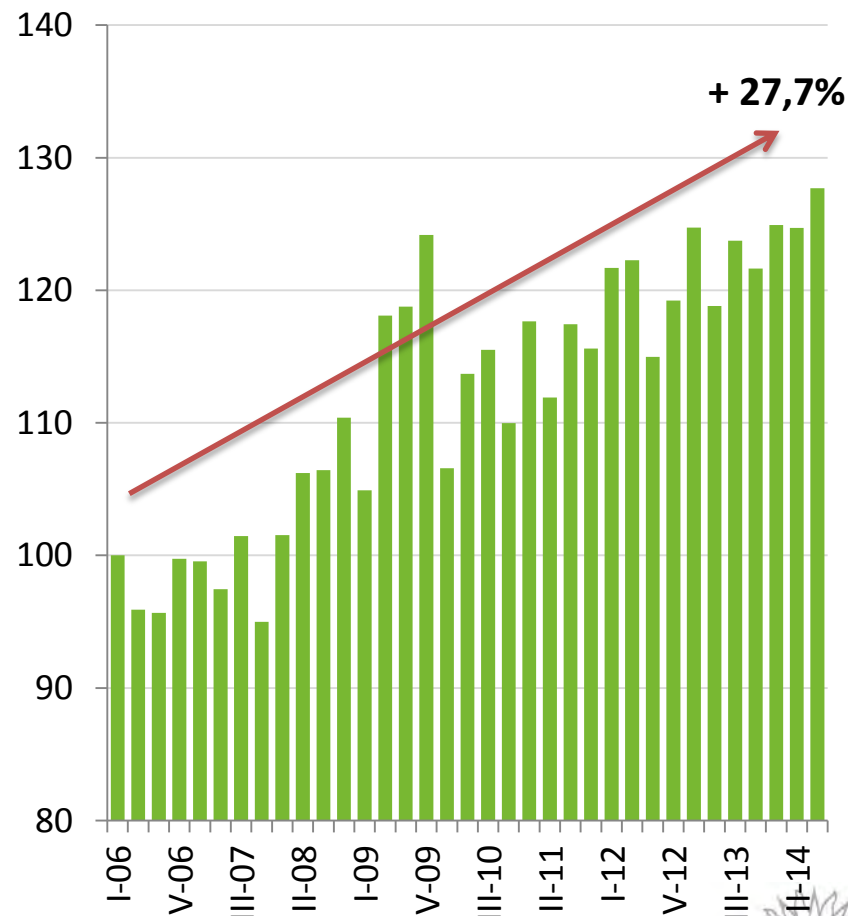
Los ingresos de todos los trabajadores crecieron...

Índice de salario real
Base julio 2008=100



FUENTE: INE

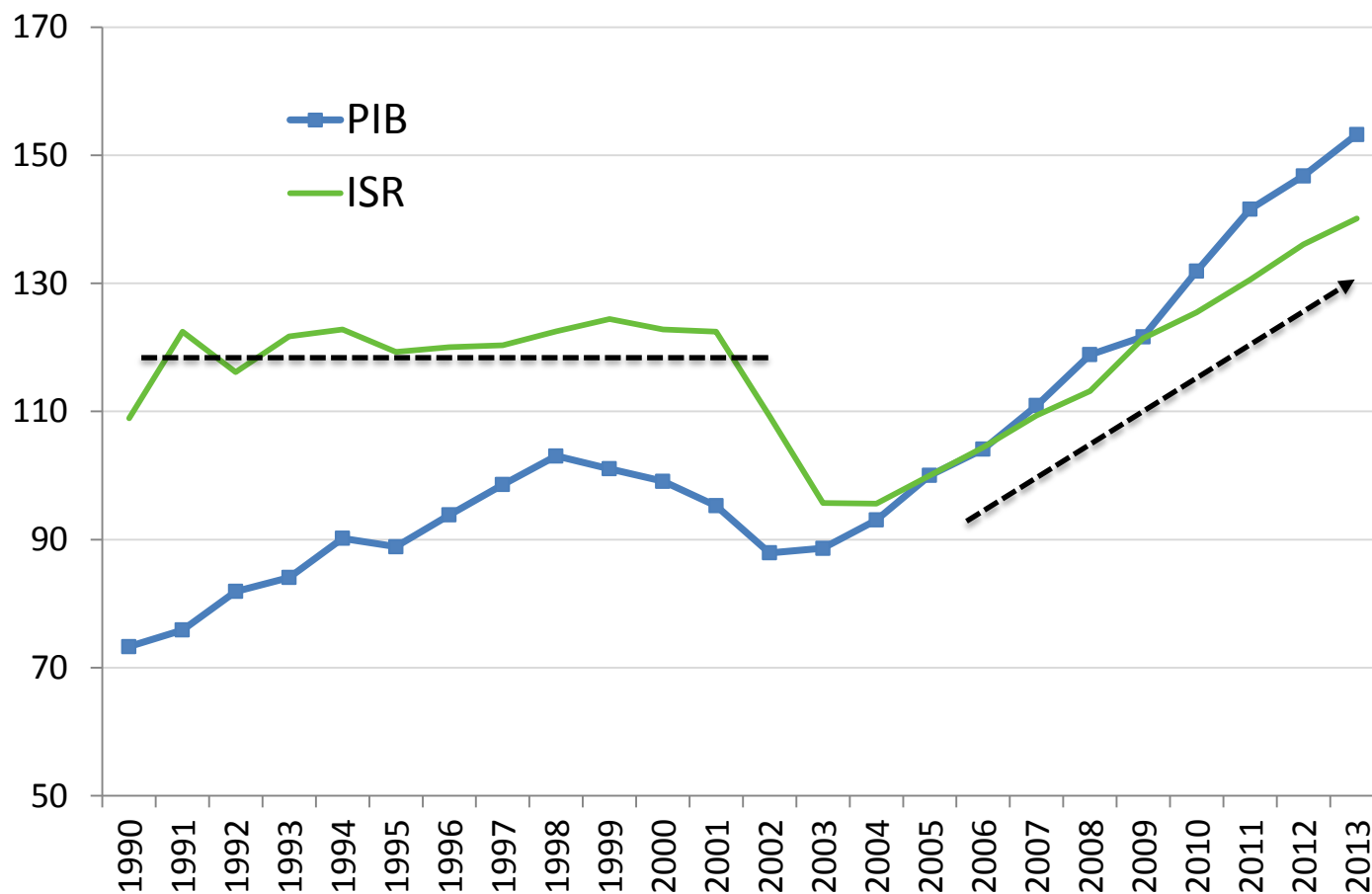
Evolución del ingreso de los cuenta propistas promedio. Datos trimestrales 2006-2013



FUENTE: INE

... a diferencia de la década de los `90

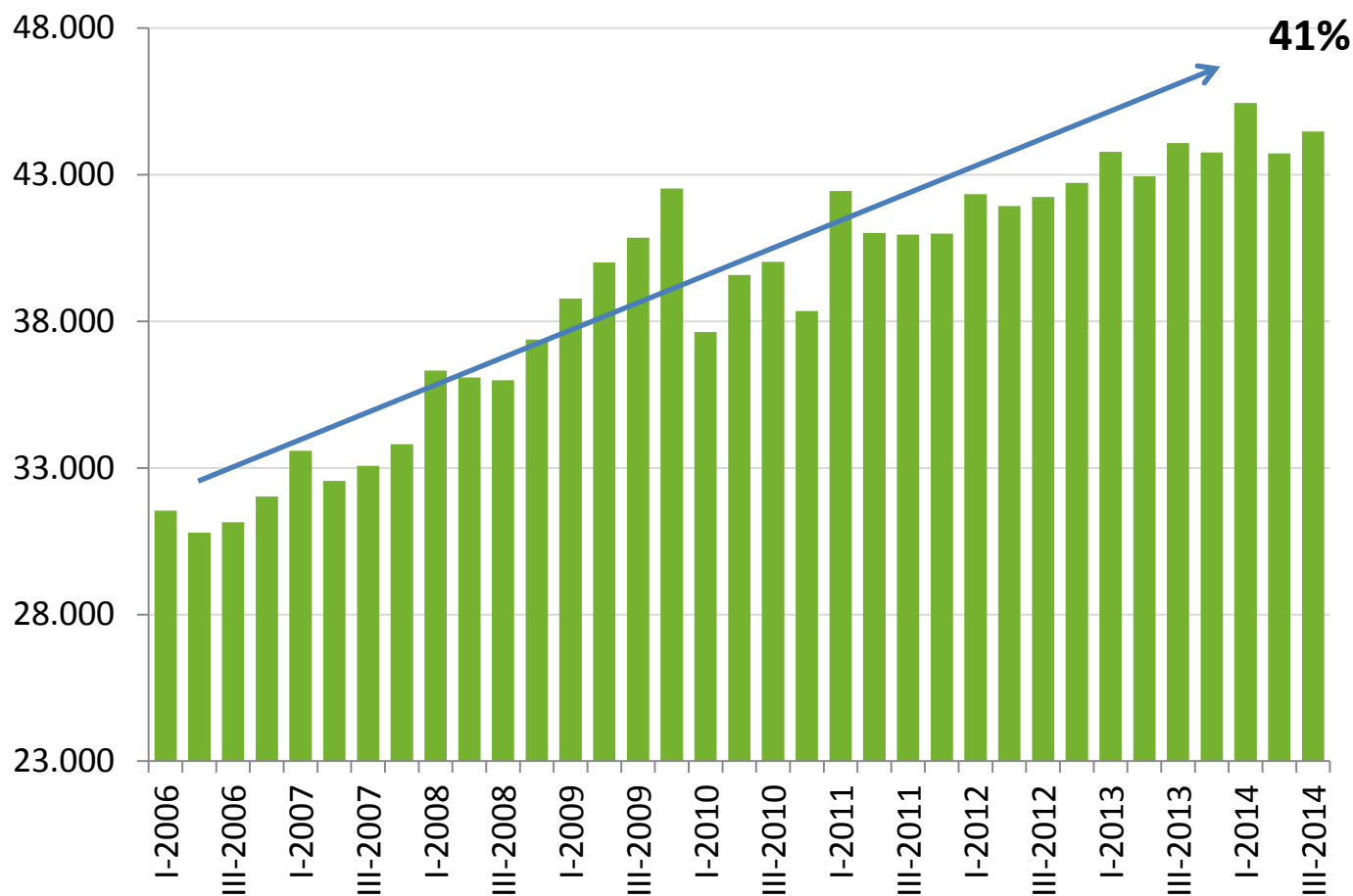
**Evolución del Índice de Salario Real y el IVF-PIB.
Base 2005=100. 1990-2013**



FUENTE: INE y BCU

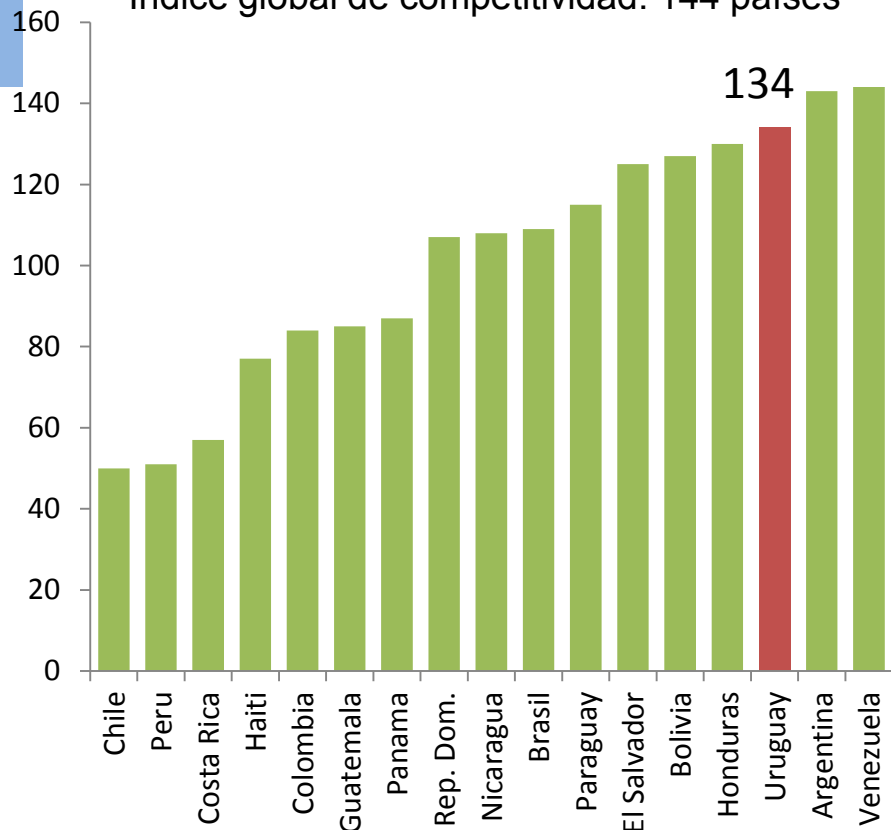
...y ello se reflejó en el ingreso de los hogares

Ingreso medio de los hogares a precios constantes de nov 2014. Total país



¿Es rígido el mercado laboral uruguayo?

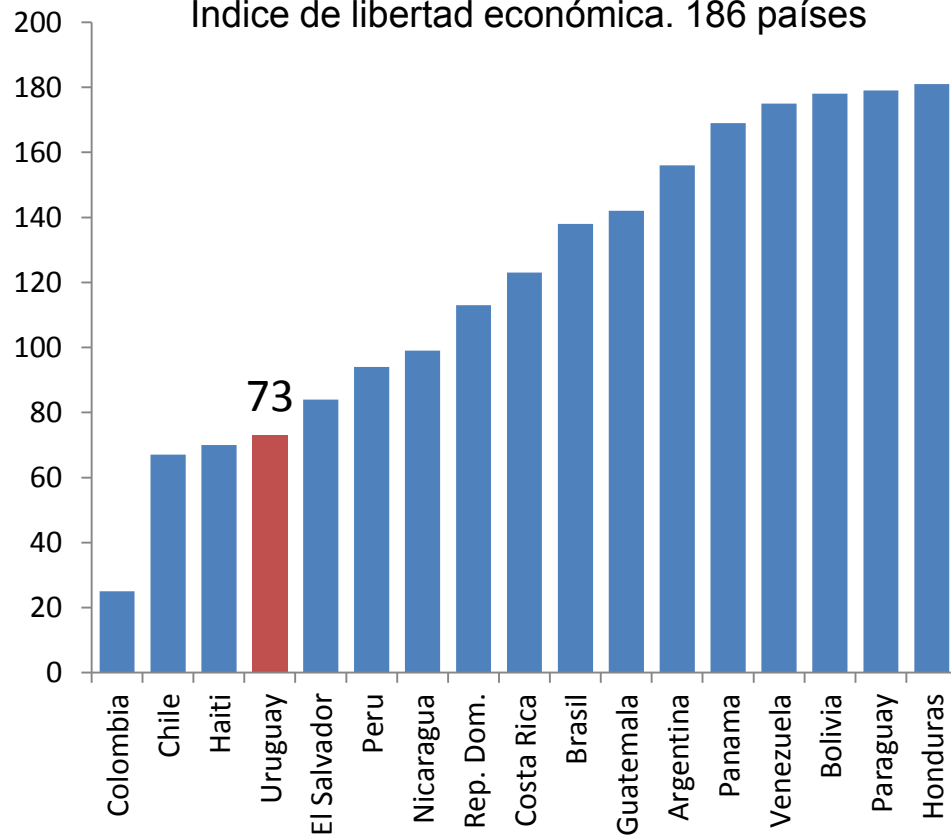
Ranking de Eficiencia del mercado laboral.
Índice global de competitividad. 144 países



Fuente: World Economic Forum

Nota: Los datos empleados para la elaboración del ranking surgen principalmente de la **encuesta dirigida a empresarios** Executive Opinion Survey del World Economic Forum (99 respuestas en el caso de Uruguay).

Ranking de Libertad laboral.
Índice de libertad económica. 186 países



Fuente: Fundación Heritage.

Nota: Los datos empleados para la elaboración del ranking surgen de **indicadores objetivos**, principalmente de Doing Business 2014 del World Bank:

- relación entre salario mínimo y el valor agregado por trabajador;
- obstáculos para la contratación de trabajadores adicionales;
- flexibilidad de horas (fin de semana, noche, horas extras, etc);
- dificultad para despedir empleados;
- tiempo legal para comunicar despido;
- indemnización por despido.

Uruguay está muy rezagado en el área de capacitación laboral y formación continua para la producción

Proporción de trabajadores cualificados en relación con trabajadores empleados y costo de la capacitación

País	Capacitados / empleados (%)	Gasto en capacitación (como % del PIB)
Chile	14.8	0.1
Colombia	24	0.37
El Salvador	----	0.12
Honduras	5.5	0.19
Panamá	4.3	0.29
Rep. Dominicana	10.1	0.08
Uruguay	0.3	0.04

El **INEFOP** cuenta con 80 millones de dólares aproximadamente para ejecutar políticas de formación profesional y para implementar políticas activas de empleo para los trabajadores desocupados

Fuente: «¿Cómo repensar el desarrollo productivo? Políticas e instituciones sólidas para la transformación económica». BID (2014)

Índice de la exposición

Resultados sociales

Rol del Mercado laboral

Contribución a la equidad de la Política fiscal

La estructura de ingresos tributarios se modificó para contribuir a la equidad vertical y horizontal

Se reduce la participación de los impuestos indirectos y se eliminan áreas de no imposición

Año 2006

Impuesto	% del total
Impuesto al consumo	67,3%
1. IVA	50,4%
2. IMESI	12,1%
3. COFIS	3,5%
4. Impuesto a los sorteos	0,0%
5. IMESSA	0,7%
6. IVF	0,0%
7. ITC	0,1%
8. ITEL	0,4%
Impuesto a la renta	22,9%
9. IRIC	14,4%
10. IRA	0,0%
11. IMEBA	1,1%
12. IRP	6,9%
13. ICOM	0,5%
Impuestos a la propiedad	7,6%
14. Imp. al Patrimonio	5,2%
15. ITP	1,1%
16. IMABA	1,2%
17. ICOSIFI	0,2%
18. Imp. Compra venta remate público	0,0%
19. Imp. Cesiones de derechos deportistas	0,1%
20-26. Resto (7 impuestos)*	2,1%
Total	100,0%

Año 2013

Impuesto	% del total
Impuesto al consumo	61,3%
1. IVA	51,2%
2. IMESI	10,1%
Impuesto a la renta	31,4%
9. IRAE	14,2%
10. IMEBA	0,5%
11. IRPF	13,5%
12. IASS	1,9%
13. IRNR	1,2%
Impuestos a la propiedad	6,3%
14. Imp. al Patrimonio	5,6%
15. ITP	0,7%
20-26. Resto (6 impuestos)*	1,1%
Total	100%

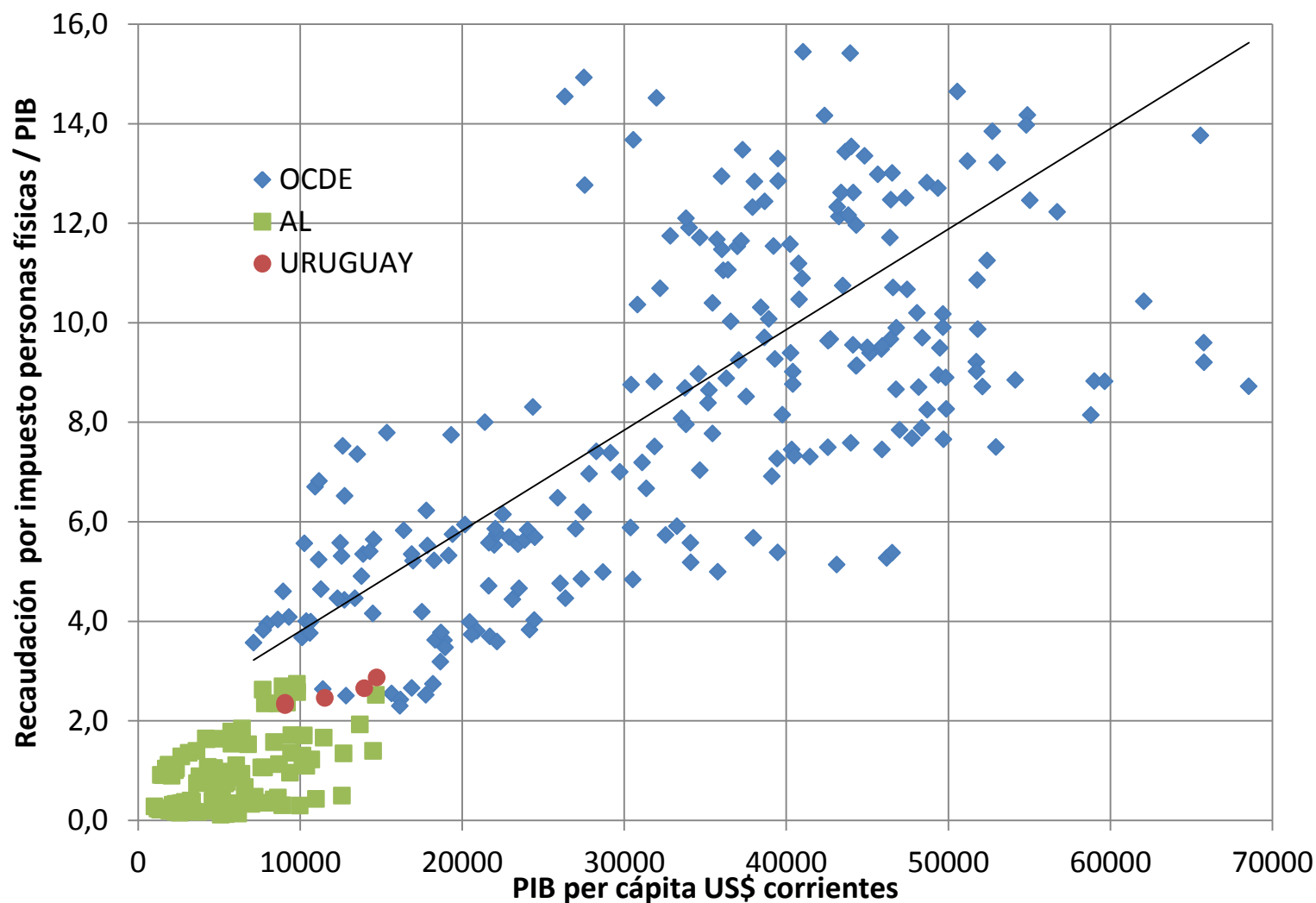
* Incluye: ISAFI, IIEA, FIS, Adicionales de IMEBA, Detracciones a la Exportación, ICOSA

* Incluye: ISAFI, ICOME, IIEA, FIS, Adicionales de IMEBA, Detracciones a la Exportación, ICOSA

Comparación internacional de la presión tributaria por IRPF

Recaudación por impuesto a la renta de las personas físicas/PIB y PIB per cápita 2004-2012

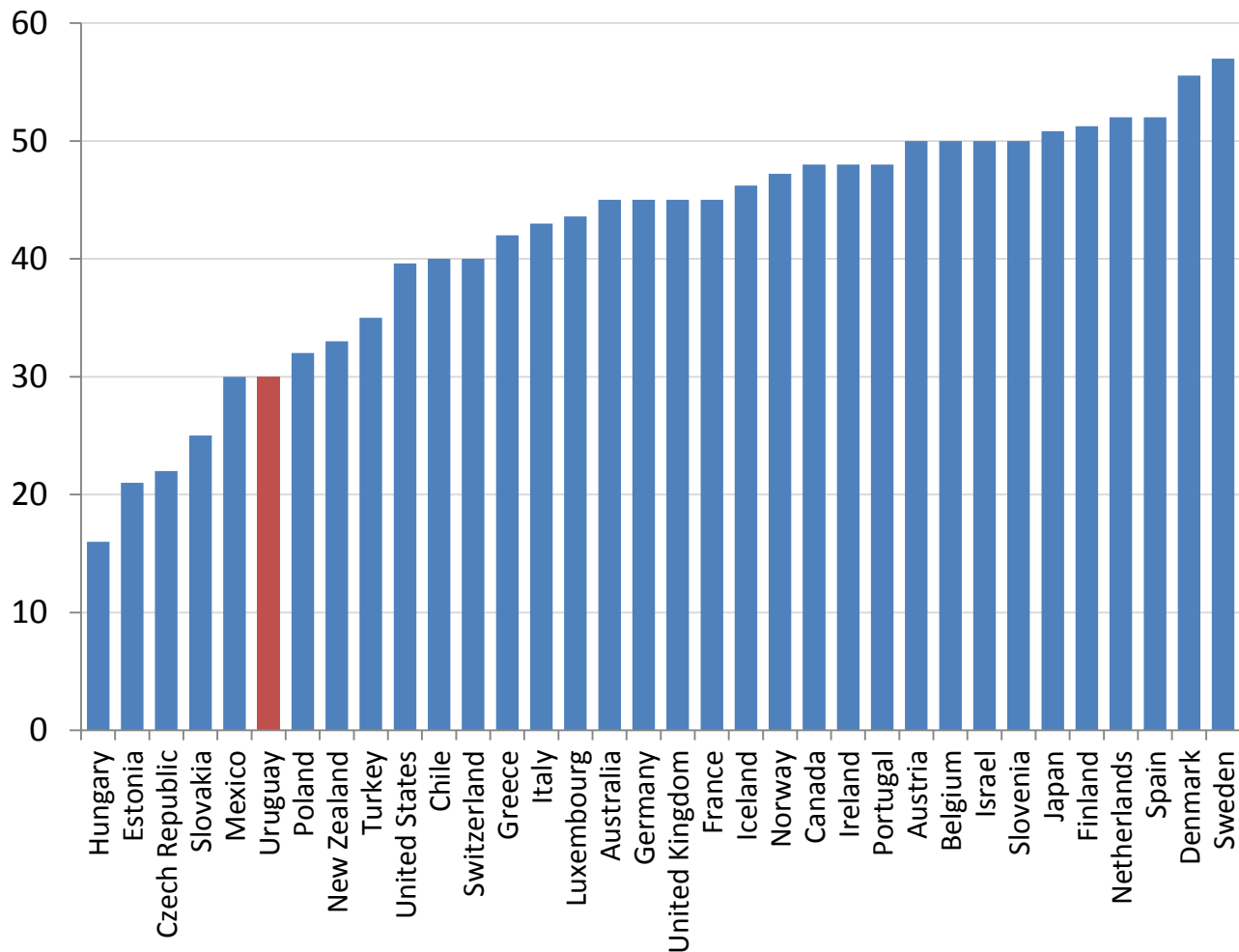
Países OCDE y América Latina con PIB pc < US\$70.000



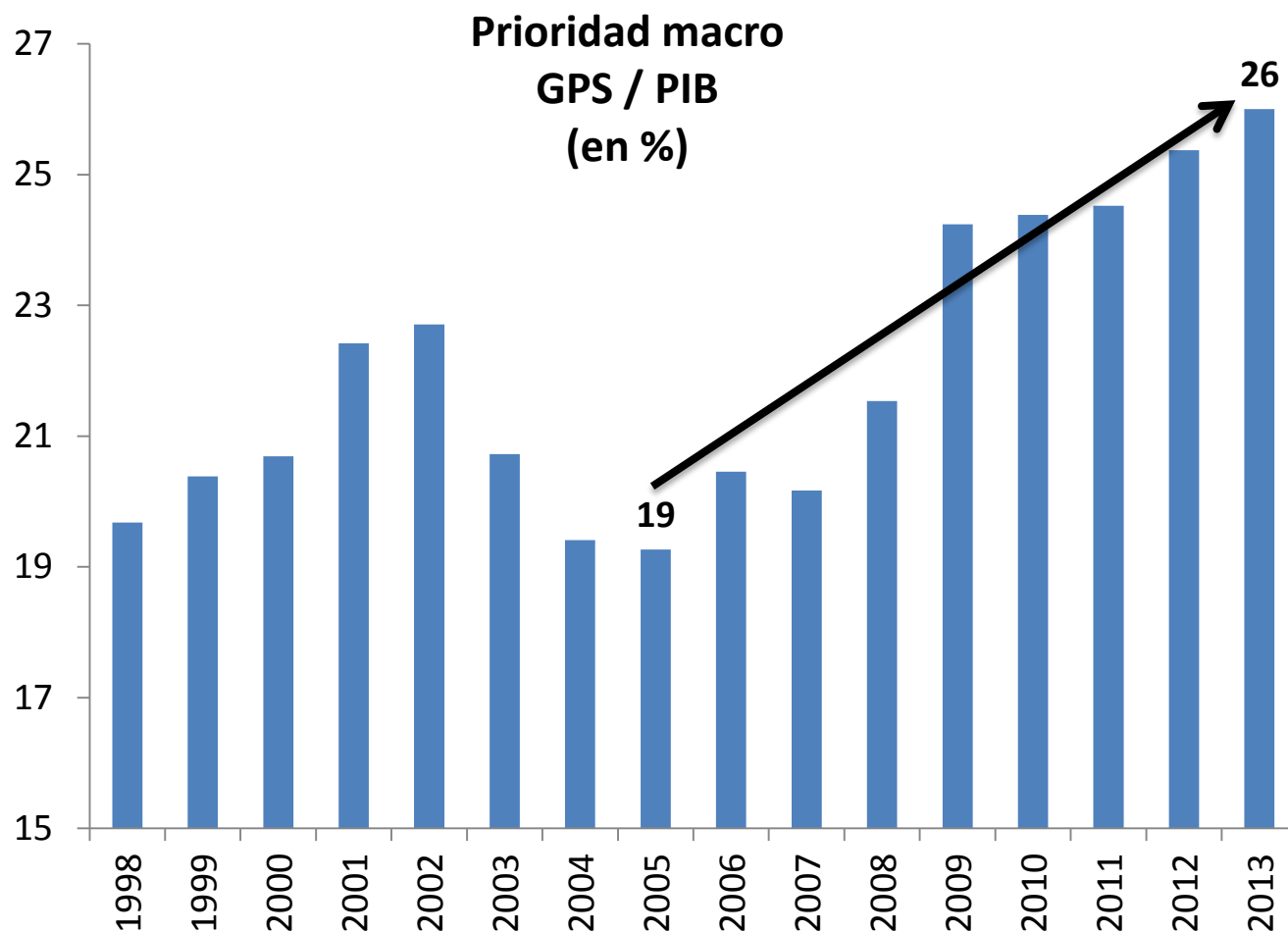
Fuente: OCDE y CEPAL (presión tributaria), Banco Mundial (PIB per cápita).

Comparación internacional de tasas máximas de IRPF

**Tasas máximas del impuesto al ingreso personal.
Países de la OCDE y Uruguay -2014**



El Gasto Público Social respecto al PIB alcanza cifras históricamente altas



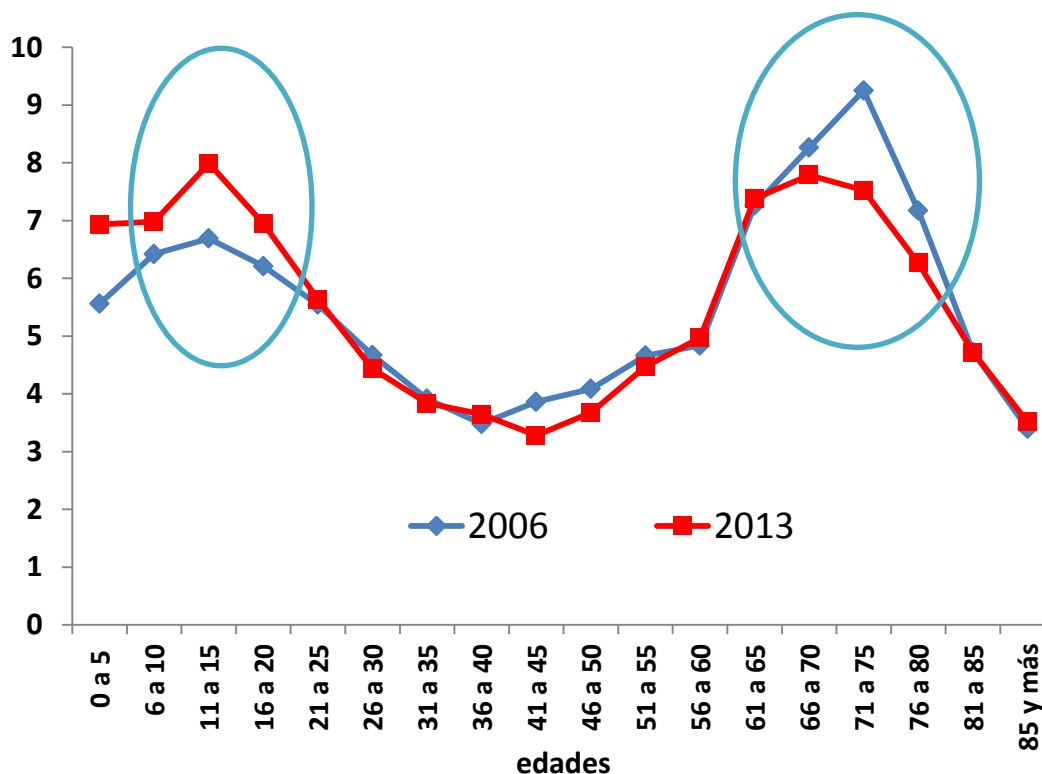
Fuente: MIDES

La composición del GPS es cualitativamente mejor en 2012 que en 2004

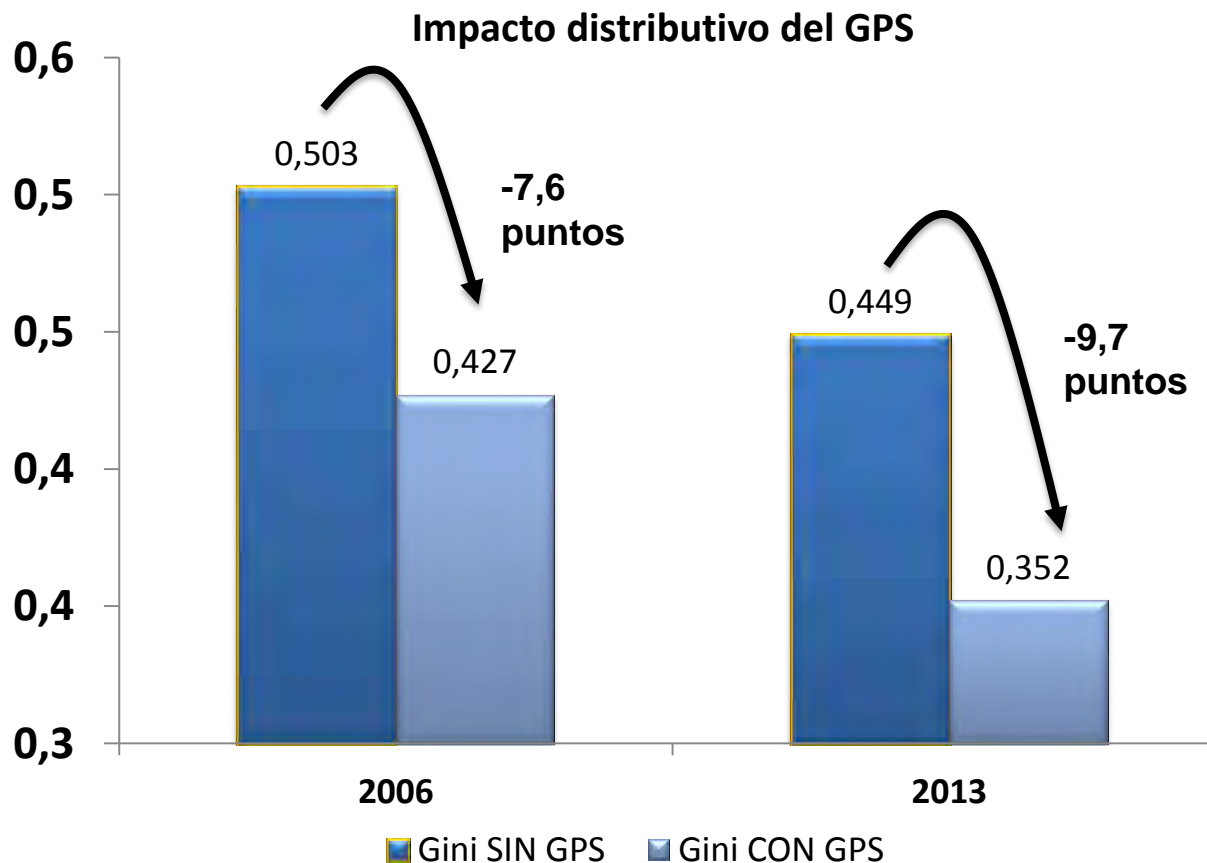
Los menores de edad han aumentado su participación en detrimento de los adultos mayores.

Esto tiene costos en términos de economía política.

Distribución del Gasto Público Social (en %) por edades agrupadas 2005 y 2012



El Gasto Público Social también ha contribuido a mejorar la distribución final de los ingresos y su impacto distributivo ha mejorado



Fuente: CINVE - MIDES-MEF-OPP

Gini sin GPS: Gini construido a partir del total de los ingresos líquidos personales y del hogar sin considerar el GPS (ingreso base). Gini con GPS: Gini construido con el ingreso base + el gasto en educación, salud (menos los aportes en salud), y asistencia y seguridad social (jjypp, AFAM y Seguro Desempleo)

Construcción de la cohesión social para el desarrollo económico

Jorge Polgar

Asociación Cristiana
de Dirigentes de Empresas

Montevideo, 11 de diciembre de 2014

