

# Boletín Estadístico Pesquero 2010

Puede solicitar un ejemplar de este documento a:

**Ministerio de Ganadería, Agricultura y Pesca**

**Dirección Nacional de Recursos Acuáticos – DINARA**

Constituyente 1497, C.P. 11.200, Montevideo – Uruguay

Tel.: (598) 2400 4689

direcciongeneral@dinara.gub.uy | biblioteca@dinara.gub.uy

Se autoriza la reproducción total o parcial de este documento por cualquier medio, siempre que se cite la fuente.

Uruguay. Dirección Nacional de Recursos Acuáticos.	
Boletín Estadístico Pesquero 2010 / Uruguay. Dirección Nacional de Recursos Acuáticos. – Montevideo : MGAP-DINARA, 2012.	
63 p.	
ISBN: 978-9974-594-06-7	
/ESTADÍSTICAS/ /PRODUCCIÓN PESQUERA/ /FIJACIÓN DE PRECIOS/ /MERCADERO/ /COMERCIO/ /URUGUAY/	
AGRIS M11	CDD 639.2

Catalogación en la fuente: Lic. Aída Sogaray – Centro de Documentación y Biblioteca de la Dirección Nacional de Recursos Acuáticos.

Este documento debe citarse:

URUGUAY. Dirección Nacional de Recursos Acuáticos. 2012. Boletín Estadístico Pesquero 2010. Montevideo, MGAP-DINARA, 63 p.

#### **Equipo Editorial**

Redacción: María José Garmendia y Jessika Mosteiro

Compilación: Estefanía Oliva

Fotografías de tapa: Julio Chocca, Jorge Diéguez, Alberto Ponce de León, Archivo INFOPECA.

Se agradecen los aportes y comentarios de: Omar Defeo, Alberto Ponce de León, Oscar Pin, Mabel Acosta, Andrés Domingo, Miguel Rey y Mónica Spinetti.

## **AUTORIDADES**

**Ing. Agr. Tabaré Aguerre**

Ministro de Ganadería, Agricultura y Pesca

**Ing. Agr. Daniel Garín**

Sub Secretario Ministerio de Ganadería, Agricultura y Pesca

**Dr. Daniel Gilardoni**

Director Nacional de Recursos Acuáticos

## PRÓLOGO

A partir de la información oficial nacional y del trabajo conjunto de técnicos de DINARA y del Proyecto de Gestión Pesquera DINARA-FAO (UTF/URU/025/URU), se presenta el Boletín Estadístico Pesquero para el año 2010.

Para llevar adelante políticas públicas eficaces y para medir los efectos de las mismas, es imprescindible contar con información certera y oportuna. Es así que la sistematización de los datos disponibles en las sucesivas ediciones anuales de los boletines estadísticos, constituye una herramienta de gran importancia. Principalmente tiende a ser información de consulta y de referencia sobre las dimensiones del sector y sobre su evolución en el corto plazo.

Se espera que el presente boletín sea de interés y utilidad para los agentes relacionados con el Sistema Pesquero y para el público en general.

Dr. Daniel Gilardoni

Director Nacional de Recursos Acuáticos

<b>INTRODUCCIÓN</b>	<b>9</b>
<b>2. FLOTA PESQUERA</b>	<b>11</b>
<b>2.1. FLOTA INDUSTRIAL URUGUAYA</b>	<b>11</b>
2.1.1. Flota industrial según permiso de pesca	12
2.1.2. Flota industrial según arte de pesca	12
<b>2.2. FLOTA ARTESANAL URUGUAYA</b>	<b>14</b>
2.2.1. Zonas asignadas por DINARA para pescadores artesanales y pescadores de tierra	15
<b>2.3. DESEMBARQUES</b>	<b>16</b>
2.3.1 Total de la flota	16
2.3.2. Pesca artesanal	19
2.3.3. Pesca industrial	20
<b>3. ACUICULTURA</b>	<b>29</b>
<b>3.1. CONSIDERACIONES GENERALES</b>	<b>29</b>
<b>3.2. PRODUCCIÓN</b>	<b>30</b>
<b>4. LOBOS MARINOS</b>	<b>33</b>
<b>5. EXPORTACIONES</b>	<b>37</b>
<b>5.1. EXPORTACIONES POR TIPO DE PRODUCTO</b>	<b>38</b>
5.1.1. En valor	38
5.1.2. En volumen	40
5.1.3. Precio medio	40
<b>5.2. EXPORTACIONES POR ESPECIE</b>	<b>41</b>
5.2.1. Consideraciones generales	41

5.2.2. En volumen	43
<b>5.3. EXPORTACIONES POR DESTINO</b>	<b>45</b>
<b>5.4. EXPORTACIONES DE PRODUCTOS ACUÍCOLAS</b>	<b>48</b>
<b>6. IMPORTACIONES</b>	<b>51</b>
<b>6.1. IMPORTACIONES TOTALES</b>	<b>51</b>
<b>6.2. IMPORTACIONES EN ADMISIÓN TEMPORAL</b>	<b>53</b>
6.2.1. Por tipo de producto	53
6.2.2. Por especie	55
6.2.3. Por país de origen	57
<b>6.3. IMPORTACIONES FINALES</b>	<b>59</b>
6.3.1. Por tipo de producto	59
6.3.2. Por especie	61
6.3.3. Por país de origen	63
<b>6.4. LISTADO DE EMPRESAS QUE IMPORTARON EN 2010</b>	<b>66</b>
<b>7. PRECIOS EN EL MERCADO INTERNO</b>	<b>69</b>
<b>7.1. EVOLUCIÓN DE PRECIOS</b>	<b>69</b>
7.1.1. Evolución de precios de pescados y mariscos	70
7.1.3. Estacionalidad de los precios en el mercado interno	71
<b>8. ANEXO</b>	<b>73</b>
<b>8.1. LISTADO DE NOMBRES CIENTÍFICOS DE ESPECIES</b>	<b>73</b>

## 1. INTRODUCCIÓN

El presente Boletín Estadístico recopila y sistematiza la información más relevante en relación al Sistema Pesquero del Uruguay para el año 2010. A través del mismo se pretende brindar un panorama general de la evolución del sector en los últimos años.

En función a lo mencionado anteriormente, se desagrega de forma detallada los datos referentes a:

- 1) la flota pesquera;
- 2) acuicultura;
- 3) lobos marinos;
- 4) comercio exterior; y
- 5) precios del mercado interno para el año 2010.

Todos los datos expuestos refieren al año calendario 2010, en caso contrario se realiza la aclaración correspondiente.





Fotografía: Sebastián Jiménez

## 2. FLOTA PESQUERA

### 2.1. FLOTA INDUSTRIAL URUGUAYA

El año 2010 continuó con la tendencia a la disminución del número de permisos de pesca y del número de buques que se venía registrando desde el 2008.

Los permisos de pesca se otorgan considerando, entre otros aspectos, la especie objetivo. Los permisos categoría A son para buques que capturan merluza como especie objetivo y su fauna acompañante, mientras que los de categoría B tienen como objetivo las especies corvina, pescadilla y su fauna acompañante. Los permisos categoría C se otorgan a buques que capturan especies no tradicionales (aquellas diferentes a merluza, corvina y pescadilla) y, por último, los permisos categoría D se asignan a buques que operan exclusivamente fuera de las aguas jurisdiccionales uruguayas.<sup>1</sup>

La disminución del número de permisos generó en 2010, tal como sucedió en los dos años anteriores, una caída en la capacidad agregada de la flota industrial, medida ésta por sus Toneladas de Registro Bruto (TRB) totales, que sufrieron una reducción de 4,6% (Cuadro 1).

Las TRB son una medida de la capacidad total del buque y equivalen a 2,83 m<sup>3</sup>, siendo los buques industriales aquellos que tienen una capacidad mayor a las 10 TRB (28,3 m<sup>3</sup>).

Es importante destacar que la caída en la capacidad que experimentó la flota en el 2010 respecto al año anterior (4,6%) fue inferior a la registrada en los años 2008 y 2009 (12,4% y 12,1% respectivamente).

**CUADRO 1 - Número de permisos de pesca y TRB de la flota industrial**

Concepto	2010	2009	Variación en %
Cantidad de permisos	82	87	-5,7
TRB total	26.711	28.008	-4,6

En el cuadro 2 se muestran las características promedio de la flota industrial para los años 2009 y 2010 y sus respectivas variaciones.

**CUADRO 2 - Características de la flota industrial por barco**

Concepto	2010	2009	Variación en %
Nº de barcos	81	85	-4,7
TRB promedio	329	322	2,1
Potencia promedio (HP)	858	852	0,7
Eslora promedio (metros)	32	31	2,8
Tripulación promedio	13,9	14	-0,4

<sup>1</sup> Decreto 149/997

El número de tripulantes hace referencia a las plazas disponibles y autorizadas a bordo, no a la cantidad de personas económicamente activas a bordo.

### 2.1.1. Flota industrial según permiso de pesca

A continuación se presentan las características de la flota industrial según la categoría de permiso de pesca vigente.

CUADRO 3 - Características de la flota industrial según permiso de pesca						
Categoría	Nº de permisos	TRB promedio	Potencia promedio (HP)	Eslora promedio (metros)	Tripulación promedio	Antigüedad promedio (años)
A	24	624	1.534	45	17	39
B	32	125	411	23	10	31
C	24	257	645	30	14	30
D	2	788	2.200	42	26	30
<b>Total</b>	<b>82</b>	<b>326</b>	<b>852</b>	<b>32</b>	<b>14</b>	<b>33</b>

En el Cuadro 4 se muestran las variaciones entre 2009 y 2010 del número de permisos utilizados y de las TRB promedio por permiso utilizado. El número de permisos utilizados disminuyó para las categorías A, B y C, mientras que la categoría D se mantuvo constante en dicho aspecto. Por su parte, las TRB promedio se incrementaron para las categorías A y B y disminuyeron para las categorías C y D.

CUADRO 4 - Variación de permisos utilizados y TRB entre 2009 y 2010						
Categorías	2010		2009		Variación de permisos utilizados en %	Variación de TRB promedio en %
	Permisos utilizados	TRB promedio	Permisos utilizados	TRB promedio		
A	23	612	24	608	-4,2	0,6
B	32	125	33	124	-3,0	1,1
C	19	270	22	326	-13,6	-17,3
D	2	788	2	1.074	0,0	-26,6
<b>Total</b>	<b>76</b>	<b>326</b>	<b>81</b>	<b>346</b>	<b>-6,2</b>	<b>-5,8</b>

### 2.1.2. Flota industrial según arte de pesca

En el Cuadro 5 se presentan las características de la flota industrial según el tipo de arte de pesca empleado por el buque.

CUADRO 5 - Características de la flota industrial según arte de pesca, año 2010				
Arte de pesca	Nº de barcos	TRB promedio	Eslora promedio (metros)	Tripulación promedio
Arrastre	62	323	32	13
Palangre	15	338	32	16
Nasas	3	429	39	26
Rastras	1	253	29	14
<b>Total</b>	<b>81</b>	<b>329</b>	<b>32</b>	<b>13,9</b>

Cabe destacar que en relación al año anterior, hubo tres buques menos que emplearon arrastre, se sumaron dos buques al uso de palangre y no se utilizó la potera como arte de pesca.

CUADRO 6 - Variación del número de barcos por arte de pesca			
Arte de pesca	Nº de barcos 2010	Nº de barcos 2009	Variación en %
Arrastre	62	65	-4,6
Palangre	15	13	15,4
Potera	0	2	-100,0
Nasas	3	3	0,0
Rastras	1	2	-50,0
<b>Total</b>	<b>81</b>	<b>85</b>	<b>-4,7</b>



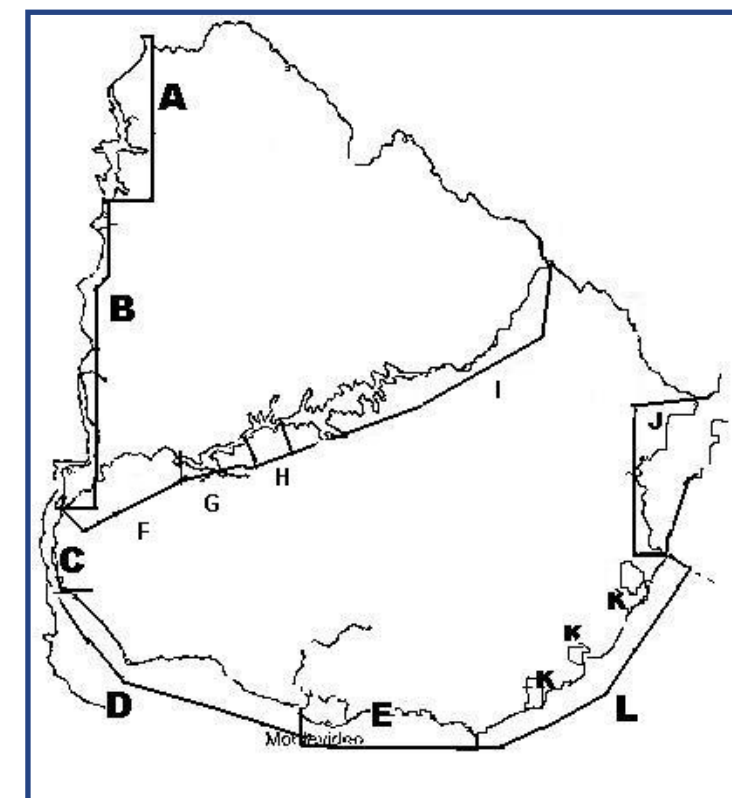
## 2.2. FLOTA ARTESANAL URUGUAYA

En el [Cuadro 7](#) se presentan las características de la flota pesquera artesanal por zona de pesca, tomando en cuenta la información registrada en la DINARA. Vale aclarar que se consideran embarcaciones artesanales aquellas cuyas TRB son inferiores a 10.

CUADRO 7 - Características de la flota artesanal por zona de pesca, año 2010					
Zona	Nº de barcas	TRB promedio	Potencia promedio (HP)	Eslora promedio (metros)	Tripulación promedio
A	42	0,8	8,0	4,9	3,0
B	47	0,6	1,8	4,6	2,6
C	70	1,0	3,1	5,5	2,4
D	104	1,2	5,8	5,1	2,4
E	308	1,9	21,0	5,9	2,9
F	1	0,5	-	4,3	-
G	12	1,8	5,7	5,2	1,9
H	3	0,8	1,3	4,7	2,0
I	42	0,7	0,6	5,0	2,0
J	31	1,7	6,2	6,5	2,2
K	-	-	-	-	-
L	92	3,5	41,0	7,4	3,0
<b>Total</b>	<b>752</b>	<b>1,7</b>	<b>16,3</b>	<b>5,7</b>	<b>2,7</b>

### 2.2.1. Zonas asignadas por DINARA para pescadores artesanales y pescadores de tierra

#### Río Uruguay:



- A- Desde la desembocadura del Río Cuareim, hasta 1000 metros al norte de la Represa de Salto Grande. Incluye los afluentes del Río Uruguay en el tramo.
- B- Desde 1000 metros al Sur de la Represa de Salto Grande, hasta el Puerto de Fray Bentos. Incluye los afluentes del Río Uruguay en el tramo.
- C- Desde Fray Bentos hasta el paralelo de Punta Gorda. Incluye los afluentes en el tramo.

#### Río de la Plata:

- D- Desde el paralelo Punta Gorda, hasta el margen Oeste del Río Santa Lucía, incluyendo afluentes del tramo.
- E- Desde el Río Santa Lucía, margen Este, hasta Punta del Este, incluyendo afluentes del Río de la Plata en este tramo.



**Río Negro:**

- F- Desde la desembocadura en el Río Uruguay, hasta 1000 metros aguas abajo de la Represa de Palmar, incluyendo afluentes.
- G- Desde 100 metros aguas arriba de la Represa de Palmar, hasta 1000 metros aguas abajo de la Represa de Baygorria, incluyendo afluentes.
- H- Desde 1000 metros aguas arriba de la Represa de Baygorria hasta 1000 metros aguas abajo de la Represa de Rincón del Bonete.
- I- Desde 1000 metros aguas arriba de la Represa del Rincón del Bonete, hasta el límite con Brasil.

**Lagunas:**

- J- Laguna Merín y sus afluentes.
- K- Lagunas del litoral Atlántico, incluyendo sus afluentes

**Océano Atlántico:**

- L- Desde Punta del Este, hasta el límite lateral con Brasil, incluyendo afluentes.

**2.3. DESEMBARQUES**

La presente sección contiene los datos referentes a los desembarques de productos de mar para el año 2010, para la totalidad de la flota y discriminados entre la flota artesanal e industrial.

**2.3.1 Total de la flota**

En el [Cuadro 8](#) se muestran los desembarques por especie a peso vivo para el conjunto de la flota pesquera. Al igual que en el año 2009, en 2010 los desembarques disminuyeron, experimentando una variación negativa de 9% con respecto al año anterior.

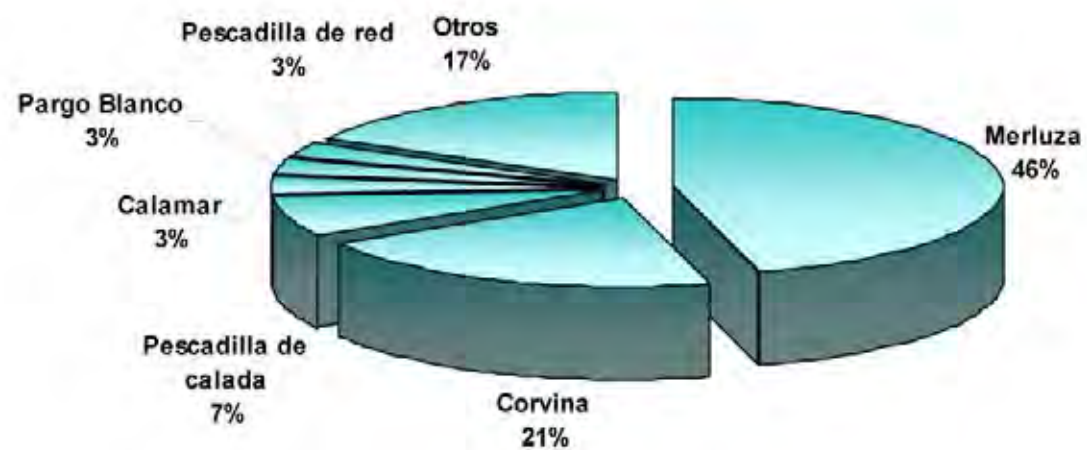
Los desembarques de merluza ascendieron a 33.880 toneladas, las cuales significaron un crecimiento con respecto al año anterior de 16,7%.

CUADRO 8 - Desembarques totales por especie (toneladas)			
Especie	2010	2009	Variación en %
Merluza	33.880	29.025	16,7
Corvina	15.358	23.728	-35,3
Pescadilla de calada	5.480	6.354	-13,8
Calamar	2.375	1.586	49,8
Pargo Blanco	2.084	2.040	2,1
Pescadilla de red	1.932	3.229	-40,2
Cangrejo rojo	1.760	1.712	2,8
Raya	1.104	1.259	-12,3
Merluza azul	1.059	840	26,0
Rouget	905	227	298,9
Corvina negra	664	272	144,1
Sábalo	593	466	27,2
Castañeta	589	997	-41,0
Merluza negra	588	753	-21,9
Lisa	417	364	14,5
Brótola	359	749	-52,0
Gatuzo	316	447	-29,4
Angelito	282	211	33,6
Palometa	271	286	-5,2
Caracol	255	109	133,9
Otros	3.858	6.778	-43,1
<b>Total</b>	<b>74.129</b>	<b>81.432</b>	<b>-9,0</b>

Los desembarques de merluza representaron el 46% del total, lo cual significó una mayor participación que en años anteriores (Gráfico 1). Esto podría explicarse por la pérdida de peso relativo de la corvina, probablemente como consecuencia del conflicto laboral en el sector durante el 2010.

Por otro lado, se sigue manteniendo la concentración de los desembarques en pocas especies. La suma de los desembarques de merluza y corvina significó el 67% del total.

**GRÁFICO 1 - Desembarques totales por especie en porcentaje**

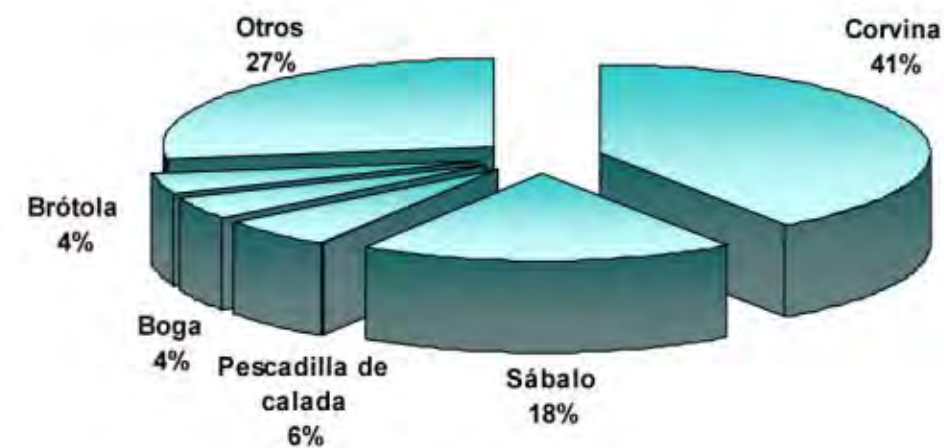


**2.3.2. Pesca artesanal**

El Cuadro 9 presenta los desembarques artesanales declarados ante la DINARA durante el año 2010. En comparación con el año anterior, éstos mostraron un aumento de 13,5%.

<b>CUADRO 9 - Desembarques artesanales por especie (toneladas)</b>			
Especie	2010	2009	Variación en %
Corvina	1.316	1.379	-4,6
Sábalo	593	466	27,2
Pescadilla de calada	190	177	7,2
Boga	129	40	221,4
Brótola	126	181	-30,3
Lacha	97	79	22,6
Tararira	90	45	100,9
Cazón	89	53	68,5
Gatuzo	63	43	45,9
Bagre	57	49	16,7
Pargo Blanco	52	51	1,5
Angelito	52	33	56,3
Patí	50	29	73,8
Mejillón	46	33	38,1
Palometa	40	39	2,0
Otros	250	156	60,4
<b>Total</b>	<b>3.239</b>	<b>2.853</b>	<b>13,5</b>

**GRÁFICO 2 - Desembarques artesanales por especie en porcentaje**



### 2.3.3. Pesca industrial

#### 2.3.3.1. Desembarques para el total de la flota industrial

La estructura de los desembarques de la flota industrial es prácticamente igual a la del total de la flota, debido al reducido volumen relativo de los desembarques de la pesca artesanal respecto a la industrial.

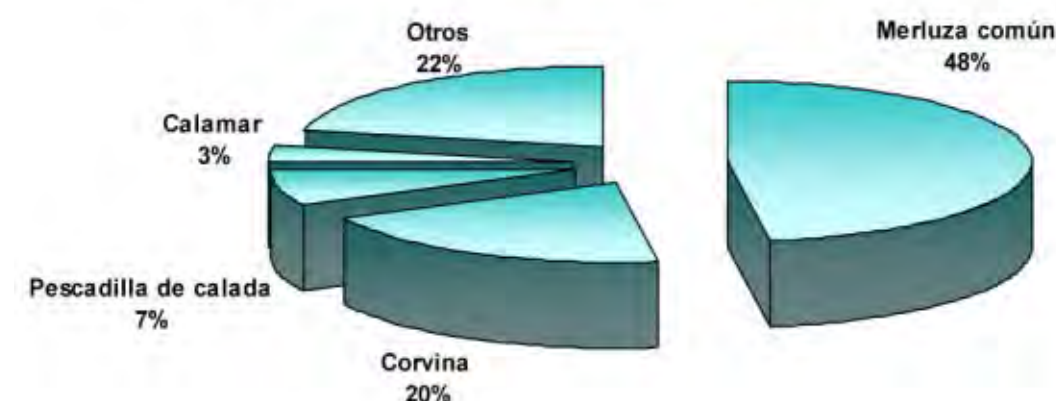
En el año 2010 se verificaron caídas de los desembarques industriales de corvina y pescadilla de calada (37,2% y 14,4% respectivamente), que no lograron ser compensados por el incremento en los desembarques de merluza (16,7%), determinando que la suma de los desembarques de las tres principales especies disminuyera en un 7,5%. No obstante, debido a que la suma de los desembarques de las restantes especies cayó en mayor proporción (15,9%) las tres principales especies evidenciaron un incremento de su participación relativa en los desembarques totales de 2 puntos porcentuales (Cuadro 10).

Otras especies que sufrieron caídas de los desembarques fueron la castañeta, la pescadilla de red, la merluza negra y la raya que determinaron que la suma de dichas especies experimentara una pérdida de peso relativo respecto al 2009 de 2 puntos porcentuales.

Se destaca el incremento de los desembarques de rouget y de corvina negra, tras experimentar una caída en el año anterior. Sin embargo, estas especies continuaron teniendo una baja participación relativa en el total.

CUADRO 10 - Desembarques industriales para el total de la flota industrial (toneladas)			
Especie	2010	2009	Variación en %
Merluza común	33.880	29.025	16,7
Corvina	14.042	22.349	-37,2
Pescadilla de calada	5.290	6.177	-14,4
Calamar	2.375	1.586	49,8
Pargo blanco	2.032	1.989	2,2
Pescadilla de red o real	1.909	3.213	-40,6
Cangrejo rojo	1.760	1.712	2,8
Raya	1.104	1.259	-12,3
Merluza azul, merluza de cola	1.059	840	26,0
Rouget	905	227	298,9
Corvina negra	642	265	142,4
Castañeta	589	997	-41,0
Merluza negra	588	753	-21,9
Otros	4.715	8.186	-44,4
<b>Total</b>	<b>70.890</b>	<b>78.578</b>	<b>-9,8</b>

GRÁFICO 3 - Desembarques industriales por especie en porcentaje



#### 2.3.3.2. Desembarques de merluza negra

En el Cuadro 11 se presentan los desembarques de merluza negra distinguiéndolos según las sub-áreas administradas por la Comisión para la Conservación de los Recursos Vivos Marinos Antárticos (CCRVMA).

El Cuadro 12 muestra los desembarques totales de dicha especie discriminados para dos áreas geográficas: zona CCRVMA y Zona Común de Pesca argentina – uruguayana (ZCP) y aguas internacionales.

CUADRO 11 - Desembarques de merluza negra por subárea de CCRVMA (toneladas)		
Área CCRVMA	Subárea/Definición	2010
58	58.4.1; 58.4.3b	0
88.1 y 88.2	Mar de Ross	14,6
48.3	Islas de Georgias del Sur	109,8
<b>Total CCRVMA</b>		<b>124,4</b>

CUADRO 12 - Desembarques de merluza negra por área geográfica (toneladas)			
Año	Zona CCRVMA	ZCP y aguas internacionales	Total
2010	124,4	463,7	<b>588</b>



### 2.3.3.3. Desembarques de atunes y tiburones

Se muestran los desembarques de tiburones, atunes y pez espada provenientes de la Zona Económica Exclusiva (ZEE) y de Aguas Internacionales Adyacentes (AIA).

CUADRO 13 - Desembarques de tiburones, atunes y pez espada	
Especie	Toneladas
Tiburón azul	208,0
Atún albacora	23,6
Pez espada	222,0
Atún ojo grande	23,0
Tiburón moro	22,6
Atún aleta amarilla	121,7
Pinocho	5,8
Otros	43,8
<b>Total</b>	<b>670,5</b>

### 2.3.3.4. Desembarques por categoría de permiso de pesca

Se presentan en el Cuadro 14 el número de permisos vigentes, los permisos utilizados, los desembarques totales y los desembarques promedio por permiso utilizado, según la categoría de permiso de pesca. Este último concepto se refiere al cociente entre toneladas desembarcadas y el número de permisos utilizados.

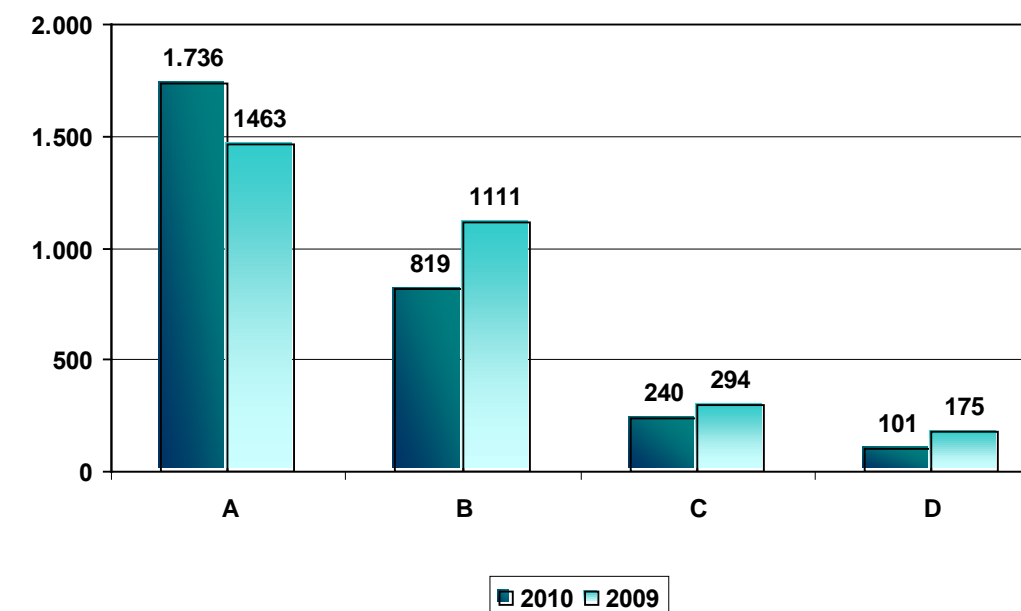
CUADRO 14 - Desembarques por categoría de permiso de pesca en el año 2010					
Categoría	Nº de permisos	Nº permisos utilizados	Toneladas	% del total desembarcado	Toneladas promedio por permiso utilizado
A	24	23	39.931	56,3	1.736
B	32	32	26.204	37,0	819
C	24	19	4.554	6,4	240
D	2	2	201	0,3	101
<b>Total</b>	<b>82</b>	<b>76</b>	<b>70.890</b>	<b>100</b>	<b>933</b>

Los buques de las categorías A y B sumaron un 93% de los desembarques totales de la flota industrial.

En el año 2010, los desembarques promedio por permiso utilizado en la categoría A fueron 212% superiores respecto a los de la categoría B.

En el gráfico 4 se puede apreciar que sólo los buques de la categoría A registraron un aumento de los desembarques promedio por permiso utilizado respecto a 2009.

GRÁFICO 4 - Desembarques promedio por permiso utilizado según categoría



Se presentan en el Cuadro 15 el total de desembarques de la flota industrial, las mareas y los desembarques por marea, desagregados por categoría de permiso de pesca, para los años 2009 y 2010. En el Cuadro 16 se muestran las variaciones de estas tres variables entre ambos años.

CUADRO 15 - Comparación de mareas y desembarques por marea entre 2009 y 2010						
Categoría	2010			2009		
	Mareas	Total toneladas	Toneladas por marea	Mareas	Total toneladas	Toneladas por marea
A	394	39.931	101	380	35.100	92
B	767	26.204	34	1.010	36.668	36
C	113	4.554	40	126	6.459	51
D	2	201	101	4	350	88
<b>Total</b>	<b>1.276</b>	<b>70.890</b>	<b>56</b>	<b>1.520</b>	<b>78.578</b>	<b>52</b>

CUADRO 16 - Variación de mareas y desembarques por marea entre 2009 y 2010			
Categoría	Variación de mareas en %	Variación de toneladas totales desembarcadas en %	Variación de toneladas por marea en %
A	3,7	13,8	10,2
B	-24,1	-28,5	-5,1
C	-10,3	-29,5	-21,0
D	-50,0	-42,5	14,4
<b>Total</b>	<b>-16,1</b>	<b>-9,8</b>	<b>6,8</b>

Las mareas y los desembarques totales disminuyeron para las categorías B, C y D. Por su parte, las toneladas por marea descendieron para las categorías B y C, y aumentaron para la D. La categoría A evidenció variaciones positivas en las tres variables ([Cuadro 16](#)).

Los cuadros 17 al 20 muestran los desembarques por especie para cada una de las categorías de permisos de pesca, la participación de cada especie en el total desembarcado de cada categoría y por último, la proporción de los desembarques de cada especie para cada categoría de permiso de pesca, en el total desembarcado de cada especie.

**CUADRO 17 - Desembarques de la categoría A por especie (toneladas)**

Especie	Toneladas desembarcadas	% en desembarques totales de la categoría	% de desembarques totales de la especie (flota industrial)
Merluza común	33.372	83,6	98,5
Calamar	2.261	5,7	95,2
Raya	1.042	2,6	94,4
Merluza azul, merluza de cola	1.014	2,5	95,8
Rouget	610	1,5	67,3
Castañeta	589	1,5	100
Otros	1.044	2,6	3,4
<b>Total</b>	<b>39.931</b>	<b>100</b>	<b>56,3</b>

**CUADRO 18 - Desembarques de la categoría B por especie (toneladas)**

Especie	Toneladas desembarcadas	% en desembarques totales de la categoría	% de desembarques totales de la especie (flota industrial)
Corvina	14.033	53,6	99,9
Pescadilla de calada	5.211	19,9	98,5
Pescadilla de red o real	1.907	7,3	99,9
Pargo blanco	1.822	7,0	89,7
Corvina negra	642	2,5	100,0
Lisa	401	1,5	100,0
Otros	2.188	8,4	4,7
<b>Total</b>	<b>26.204</b>	<b>100</b>	<b>37,0</b>

**CUADRO 19 - Desembarques de la categoría C por especie (toneladas)**

Especie	Toneladas desembarcadas	% en desembarques totales de la categoría	% de desembarques totales de la especie (flota industrial)
Cangrejo rojo	1.760	38,6	100,0
Merluza común	508	11,2	1,5
Merluza negra	387	8,5	67,4
Rouget	296	6,5	32,7
Caracol	255	5,6	100,0
Pez espada	222	4,9	100,0
Tiburón azul	208	4,6	100,0
Lenguado	151	3,3	63,4
Aleta amarilla	122	2,7	100,0
Calamar	114	2,5	4,8
Angelito	89	2,0	38,8
Chernia	56	1,2	100,0
Otros	386	8,5	1,3
<b>Total</b>	<b>4.554</b>	<b>100</b>	<b>6,4</b>

**CUADRO 20 - Desembarques de la categoría D por especie (toneladas)**

Especie	Toneladas desembarcadas	% en desembarques totales de la categoría	% de desembarques totales de la especie (flota industrial)
Merluza negra	201	100,0	34,2
<b>Total</b>	<b>201</b>	<b>100</b>	<b>0,3</b>

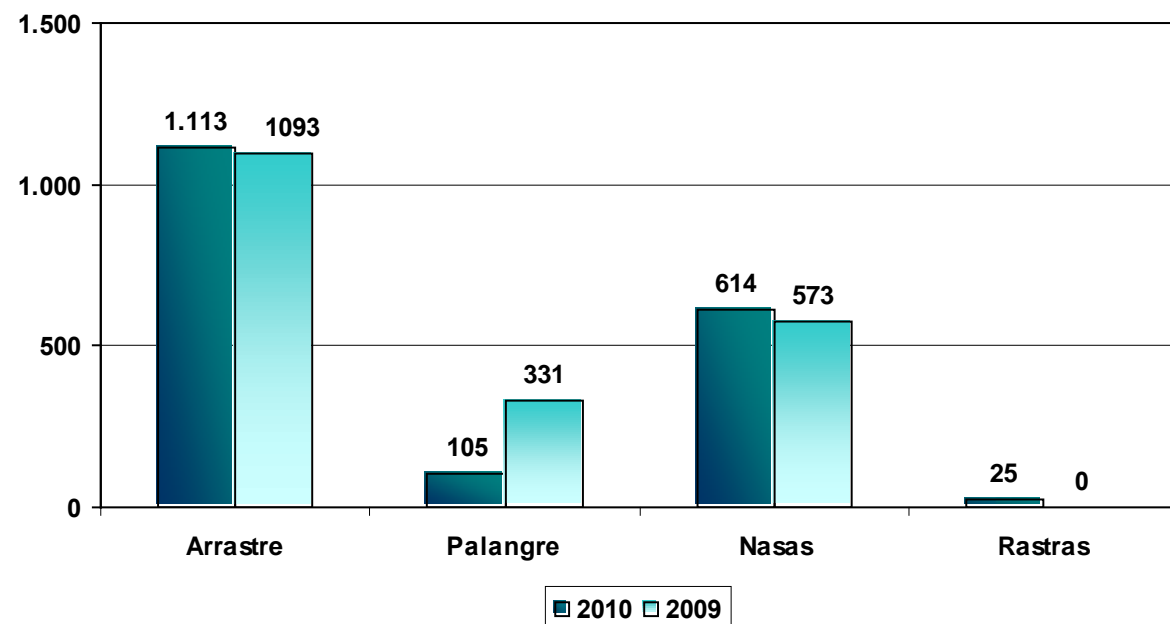
### 2.3.3.5. Desembarques por arte de pesca

En el [Cuadro 21](#) se presentan los desembarques según arte de pesca utilizado. En 2010, tal como sucedió en 2009, no hubo desembarques de buques que utilizaran poteras.

**CUADRO 21 - Desembarques por arte de pesca en el año 2010**

Arte de pesca	Permisos utilizados	Toneladas	% del total desembarcado	Toneladas por permisos utilizados
Arrastre	61	67.864	95,7	1.113
Palangre	11	1.159	1,6	105
Nasas	3	1.842	2,6	614
Rastras	1	25	0,04	25
<b>Total</b>	<b>76</b>	<b>70.890</b>	<b>100</b>	<b>933</b>

**GRÁFICO 5 - Desembarques promedio por permiso utilizado según arte de pesca**



En los cuadros 22 al 25 se detallan los desembarques totales por especie para cada arte de pesca, la participación de cada especie en el total desembarcado correspondiente a cada arte de pesca y la proporción de los desembarques de cada especie para cada tipo de arte de pesca, en el total desembarcado de cada una.

CUADRO 22 - Desembarques con arrastre			
Especie	Toneladas desembarcadas	% de desembarques totales con arrastre	% de desembarques totales de la especie (flota industrial)
Merluza común	33.880	50,0	100,0
Corvina	14.042	20,7	100,0
Pescadilla de calada	5.290	7,8	100,0
Calamar	2.307	3,4	97,1
Pargo blanco	2.031	3,0	100,0
Pescadilla de red o real	1.909	2,8	100,0
Raya	1.104	1,6	100,0
Merluza azul, merluza de cola	1.059	1,6	100,0
Rouget	905	1,3	100,0
Corvina negra	642	0,9	100,0
Castañeta	589	0,9	100,0
Otros	4.106	6,1	58,1
<b>Total</b>	<b>67.864</b>	<b>100</b>	<b>95,7</b>

CUADRO 23 - Desembarques con nasas			
Especie	Toneladas desembarcadas	% de desembarques totales con nasas	% de desembarques totales de la especie (flota industrial)
Cangrejo rojo	1.760	95,6	100,0
Calamar	68	3,7	2,9
Besugo	13	0,7	5,4
Pargo blanco	1	0,0	0,0
<b>Total</b>	<b>1.842</b>	<b>100</b>	<b>2,6</b>

CUADRO 24 - Desembarques con palangre			
Especie	Toneladas desembarcadas	% de desembarques totales con palangre	% de desembarques totales de la especie (flota industrial)
Merluza negra	588	50,7	99,9
Tiburón azul	190	16,4	91,3
Pez espada	132	11,4	59,5
Atún Aleta amarilla	114	9,9	93,9
Atún ojo grande	23	2,0	98,9
Tiburón marrón	19	1,6	86,3
Atún albacora	18	1,6	78,0
Tiburón moro	16	1,4	69,8
Tiburón pinocho	6	0,5	100,0
Pez aceite	5	0,4	66,4
Otros	48	4,1	0,1
<b>Total</b>	<b>1.159</b>	<b>100</b>	<b>1,6</b>

CUADRO 25 - Desembarques con rastras			
Especie	Toneladas desembarcadas	% de desembarques totales con palangre	% de desembarques totales de la especie (flota industrial)
Almeja	25	100,0	100,0
<b>Total</b>	<b>25</b>	<b>100</b>	<b>0,03</b>





Fotografía: Jorge Diéguez

### 3. ACUICULTURA

#### 3.1. CONSIDERACIONES GENERALES

Si bien la acuicultura en los últimos años ha demostrado mayor dinamismo continúa siendo una actividad incipiente. La misma se basa principalmente en el cultivo de especies de agua dulce, predominando la producción de peces frente a la de crustáceos.

En los siguientes cuadros se muestra el desempeño de dicha actividad para el período comprendido entre setiembre de 2009 y agosto de 2010.

En relación al período anterior, se notó un incremento de 123% del número de jaulas para el cultivo de peces y de 131% del número de estanques para la producción de crustáceos. Los restantes tipos de instalaciones sufrieron variaciones inferiores al 10% respecto a 2009.

A su vez se evidenció una mayor variedad en la producción de semillas en criaderos, incorporándose tres nuevas especies, la carpa herbívora, el pejerrey y el esturión.

**CUADRO 26 - Sistemas de cultivo en agua dulce**

	Tipo de instalación	Nº de unidades	Miles de m <sup>3</sup>	Hectáreas
Peces	Estanques / Piletas	157	-	3,05
	Jaulas	134	5.930	-
	Canales	63	-	0,62
Crustáceos	Estanques	60	-	1,02

**CUADRO 27 - Producción de semilla en criaderos**

Nombre común	Nombre científico	Nº de individuos
Bagre negro	<i>Rhamdia quelen</i>	32.000
Madrecitas de agua	<i>Cnesterodon decenmaculatus</i>	2.550
Carpa común	<i>Cyprinus carpio</i>	2.600
Carpa herbívora	<i>Cteropharyngodon idella</i>	800
Pejerrey	<i>Odontesthes bonariensis</i>	600
Langosta australiana	<i>Cherax quadricarinatus</i>	16.100
Esturión (ovas)	<i>Acipenser baerii</i>	40.000

CUADRO 28 - Importación de semillas			
Nombre común	Nombre científico	Origen	Nº de individuos
Esturión (ovas fertilizadas)	<i>Acipenser gueldenstaedtii</i>	Alemania	85.000

### 3.2. PRODUCCIÓN

En el [Cuadro 29](#) se presentan los datos relacionados a la producción de especies cultivadas durante los dos últimos años, considerando como tal los meses comprendidos entre el 1º de setiembre del año referido y el 31 de agosto del año siguiente.

Comparando un período y otro, se observa que al 31 de agosto de 2010 la producción para el total de las especies cultivadas aumentó un 56,1% como consecuencia del incremento de la producción de bagre negro y de esturión. Dentro del volumen cultivado de esta última especie, para el período comprendido entre setiembre de 2009 y agosto de 2010, 3,43 toneladas correspondieron a caviar y las restantes 48,15 toneladas a carne de esturión.

CUADRO 29 - Volumen de producción de especies cultivadas (toneladas)				
	Nombre común	2009	2008	Variación en %
Peces	Tilapia	0	4,80	-100,0
	Bagre negro	2,80	1,25	124,0
	Esturión (carne y caviar)	51,58	28,50	81,0
Crustáceos	Langosta australiana	0,11	0,35	-68,6
<b>Total</b>		<b>54,49</b>	<b>34,90</b>	<b>56,1</b>



#### 4. LOBOS MARINOS

Debido a la disminución de la población del león marino (*Otaria flavescens*) en Uruguay, la DINARA adoptó medidas precautorias para asegurar el manejo sustentable del recurso. Desde el año 2006 se restringió la captura y venta de ejemplares vivos de esta especie, fomentándose la extracción y comercialización de lobos finos (*Arctocephalus australis*), por ser un recurso más abundante y en etapa de crecimiento. Estas medidas determinaron que en 2008 sólo se vendieran dos ejemplares de leones marinos (*Otaria flavescens*) y que en los dos años siguientes las ventas fueran nulas ([Cuadro 30](#)).

Apuntando a la mejora en el sistema de control y seguimiento de los ejemplares de lobos marinos vivos que Uruguay exporta a parques acuáticos de diferentes países, a partir de mayo de 2009 se destacan los avances logrados en la implementación de un sistema de trazabilidad, basado en la colocación de microchips.

**CUADRO 30 - Ventas de leones marinos (*Otaria flavescens*) y de lobos finos (*Arctocephalus australis*) vivos entre 2008 y 2010**

Año	Especie	Nº machos	Nº hembras	Total ejemplares por especie	Venta total anual (USD)
2008	<i>Arctocephalus australis</i>	28	33	61	<b>66.422</b>
	<i>Otaria flavescens</i>	1	1	2	
2009	<i>Arctocephalus australis</i>	34	48	82	<b>91.170</b>
	<i>Otaria flavescens</i>	0	0	0	
2010	<i>Arctocephalus australis</i>	34	46	80	<b>106.585</b>
	<i>Otaria flavescens</i>	0	0	0	

Fotografía: Alberto Ponce de León



En el [Cuadro 31](#) se muestran las exportaciones por destino de lobos finos (*Arctocephalus australis*).

CUADRO 31 - Exportaciones de lobos finos ( <i>Arctocephalus australis</i> ) vivos realizadas en 2010 y países de destino				
Especie	Destino	Nº Machos	Nº Hembras	Total ejemplares por destino
<i>A. australis</i>	China	35	34	69
	Corea	3	5	8
	Japón	1	3	4
	Singapur	0	3	3
	Bahrain	0	2	2
<b>Total</b>		<b>39</b>	<b>47</b>	<b>86</b>



Fotografía: Archivo INFOPESCA

## 5. EXPORTACIONES

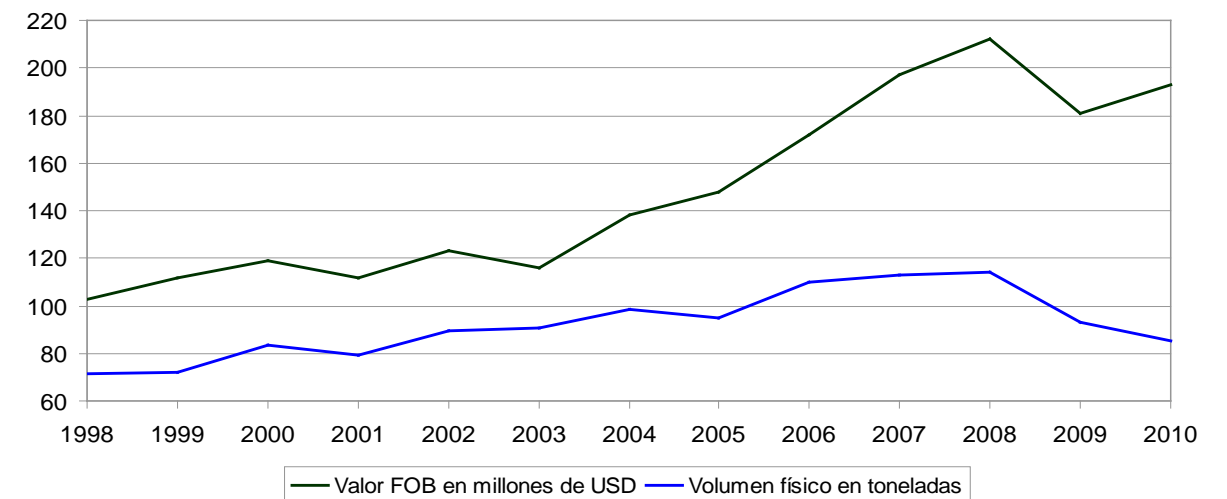
En esta sección se presentan las exportaciones de productos pesqueros para el año 2010, expresadas en valor y en volumen físico. A su vez, se expone sus precios medios por tipo de producto, especie y destino.

Para la elaboración de los cuadros y gráficos se utilizaron datos extraídos de la Dirección Nacional de Aduanas a través del programa Transaction, al 28 de febrero de 2011.

En el año 2010 se revirtió la caída del valor de las exportaciones sufrida en el año 2009. El mismo creció 6,8% con respecto al año anterior, como consecuencia del aumento de los precios medios. En términos de volumen, las exportaciones del año 2010 continuaron descendiendo y alcanzaron 85.480 toneladas ([Cuadro 32](#)).

CUADRO 32 - Exportaciones de productos pesqueros respecto al año anterior			
Concepto	2010	2009	Variación en %
Valor FOB (miles de USD)	192.851	180.504	6,8
Volumen físico (toneladas)	85.480	93.259	-8,3
Precio promedio (USD/kg)	2,26	1,94	16,3

GRÁFICO 6 - Evolución de las exportaciones de productos del mar



A pesar que las exportaciones en valor de los productos pesqueros se recuperaron, su crecimiento fue de menor magnitud que el de las exportaciones totales del país. Esto provocó que las exportaciones del sector pesquero siguieran perdiendo participación en el total de las exportaciones, como se venía evidenciando desde el año 2008.

**CUADRO 33 - Participación de las exportaciones del sector pesquero en las exportaciones totales del país (miles de USD)**

Concepto	2010	2009	Variación en %
Exportaciones totales Uruguay	6.761.718	5.385.509	25,6
Exportaciones del sector pesquero	192.851	180.504	6,8
% del sector pesquero	2,9	3,4	-14,9

### 5.1. EXPORTACIONES POR TIPO DE PRODUCTO

Se presentan a continuación las exportaciones en valor y volumen de productos pesqueros clasificados según la Nomenclatura Común del MERCOSUR (NCM), así como sus precios medios.

#### 5.1.1. En valor

Al distinguir los productos pesqueros según rubros NCM, se observa que todas las categorías, excepto las NCM 0302 y 0303 (pescado refrigerado y congelado excepto filetes), tuvieron un aumento en el valor exportado ([Cuadro 34](#)).

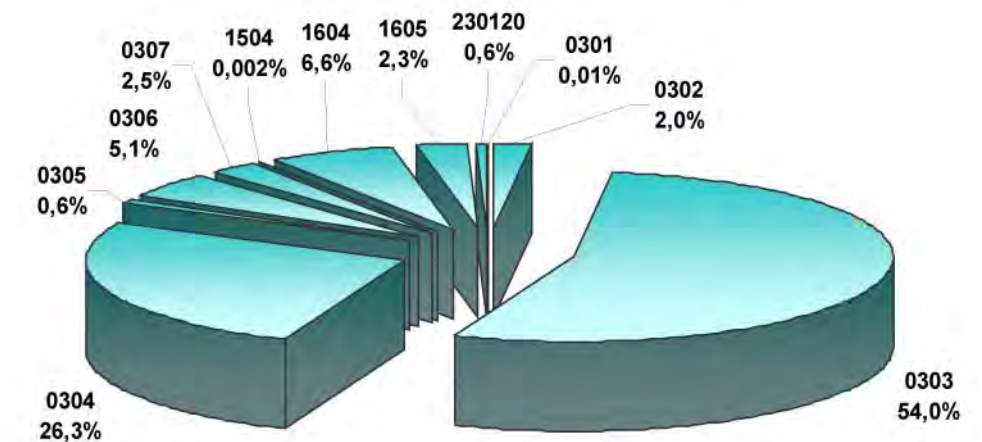
Las categorías con mayor procesamiento, 1604 y 1605 (preparados de pescado, de crustáceos y moluscos), junto con las NCM 230120 (harina de productos de pescado) y 0305 (pescado seco, salado y ahumado) mostraron los mayores incrementos de los valores exportados.

El valor de las exportaciones de los productos NCM 0302 y 0303 (pescado refrigerado y congelado excepto filetes) continuó con la tendencia descendente, alejándose cada vez más de sus respectivos valores máximos obtenidos en años anteriores.

Las categorías 0305 (pescado seco, salado y ahumado), 1605 (preparados de crustáceos y moluscos) y 230120 (harina de productos de pescado), tuvieron un crecimiento superior al 50% en relación a los valores del año 2009. No obstante, las exportaciones totales de los productos pesqueros crecieron un 6,8%. Este menor incremento pudo deberse principalmente a la incidencia de la caída de las exportaciones del NCM 0303 (pescado congelado excepto filetes). Esta categoría tuvo una disminución del orden del 5,4% y su participación en el valor total exportado para el año 2010 fue de 54% (Gráfico 7).

CUADRO 34 - Exportaciones por tipo de producto (miles de USD)				
NCM	Descripción	2010	2009	Variación en %
0301	Peces o pescados vivos	12	0	N/A
0302	Pescado refrigerado excepto filetes	3.859	5.051	-23,6
0303	Pescado congelado excepto filetes	104.178	110.175	-5,4
0304	Filetes y demás, refrig. y congelados	50.780	39.992	27,0
0305	Pescado seco, salado y ahumado	1.093	622	75,6
0306	Crustáceos	9.791	9.154	7,0
0307	Moluscos	4.778	3.763	27,0
1504	Grasas y aceites de pescado	4	0	N/A
1604	Preparados de pescado	12.691	8.553	48,4
1605	Preparados de crustáceos y moluscos	4.500	2.566	75,4
230120	Harina de productos de pescado	1.165	629	85,3
<b>Total</b>		<b>192.851</b>	<b>180.504</b>	<b>6,8</b>

**GRÁFICO 7 - Valor de las exportaciones por NCM en porcentaje del total**





### 5.1.2. En volumen

Al considerar las exportaciones en volumen, las categorías 0302 (pescado refrigerado excepto filetes), 0303 (pescado congelado excepto filetes) y 0307 (moluscos) continuaron mostrando un comportamiento descendente. A diferencia de aquellas, los demás rubros tuvieron un incremento del volumen exportado. Los filetes refrigerados y congelados (NCM 0304), el pescado seco, salado y ahumado (NCM 0305), como también la harina de pescado (NCM 230120) fueron los productos que experimentaron una rápida recuperación frente a la caída del año anterior.

CUADRO 35 - Exportaciones por tipo de producto (toneladas)				
NCM	Descripción	2010	2009	Variación en %
0301	Peces o pescados vivos	0,30	0	N/A
0302	Pescado refrigerado excepto filetes	1.272	3.182	-60,0
0303	Pescado congelado excepto filetes	60.479	70.193	-13,8
0304	Filetes y demás, refrig. y congelados	14.144	12.096	16,9
0305	Pescado seco, salado y ahumado	383	219	74,7
0306	Crustáceos	1.474	1.295	13,8
0307	Moluscos	1.632	2.690	-39,3
1504	Grasas y aceites de pescado	5	0	N/A
1604	Preparados de pescado	4.313	2.392	80,3
1605	Preparados de crustáceos y moluscos	659	398	65,5
230120	Harina de productos de pescado	1.120	793	41,3
<b>Total</b>		<b>85.480</b>	<b>93.259</b>	<b>-8,3</b>

### 5.1.3. Precio medio

Las categorías 0302 (pescado refrigerado excepto filetes) y 0303 (pescado congelado excepto filetes) tuvieron un incremento en el precio medio a pesar de haber mostrado una disminución en el valor de sus exportaciones, así como también del volumen. Una posible explicación de este comportamiento es el conflicto laboral en el sector, el cual probablemente impactó en los desembarques de corvina, lo que provocó que otras especies con precios más altos hayan aumentado su participación relativa, amortiguando la caída de los valores exportados de estas categorías.

La gran variación en el precio medio de los moluscos (NCM 0307) compensó el descenso de sus volúmenes exportados y tuvo como resultado un aumento en las exportaciones expresadas en valor.

Las demás categorías, salvo las NCM 1604 (preparados de pescado) y 0306 (crustáceos),

presentaron un incremento en el precio medio lo cual reforzó el aumento de los valores exportados.

A nivel general la variación del precio medio fue positiva, lo cual atenuó la caída del volumen exportado agregado.

CUADRO 36 - Precio medio de las exportaciones por tipo de producto (USD/kg)				
NCM	Descripción	2010	2009	Variación en %
0301	Peces o pescados vivos	38,65	0	N/A
0302	Pescado refrigerado excepto filetes	3,03	1,59	91,1
0303	Pescado congelado excepto filetes	1,72	1,57	9,7
0304	Filetes y demás, refrig. y congelados	3,59	3,31	8,6
0305	Pescado seco, salado y ahumado	2,86	2,84	0,7
0306	Crustáceos	6,64	7,07	-6,0
0307	Moluscos	2,93	1,40	109,4
1504	Grasas y aceites de pescado	0,71	0	N/A
1604	Preparados de pescado	2,94	3,58	-17,7
1605	Preparados de crustáceos y moluscos	6,83	6,44	6,0
230120	Harina de productos de pescado	1,04	0,79	31,1
<b>Total</b>		<b>2,26</b>	<b>1,94</b>	<b>16,5</b>

## 5.2. EXPORTACIONES POR ESPECIE

### 5.2.1. Consideraciones generales

Dentro de las especies con mayor valor exportado se encuentran la merluza, el tiburón y la corvina. Esta última y la merluza presentaron un comportamiento contrario al del 2009. La corvina tuvo una disminución de sus exportaciones, principalmente a causa del conflicto sindical, mientras que la merluza vio aumentar su valor exportado alcanzando un total cercano al máximo de la década.<sup>2</sup>

Al igual que años anteriores, la suma de las exportaciones de ambas especies representó casi el 50% del valor total exportado por el sector pesquero (Gráfico 8).

Las exportaciones de las especies sábalo, merluza negra, tiburón y cangrejo rojo continuaron con el mismo comportamiento que en el año 2009. Las dos primeras especies vieron disminuir sus valores y las últimas los incrementaron.

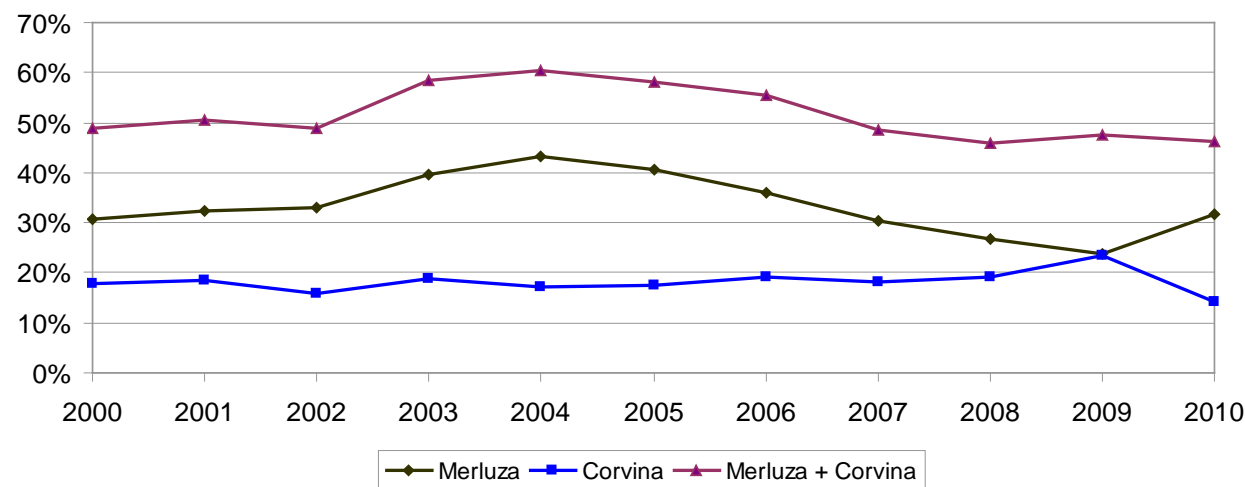
<sup>2</sup> En el año 2006 las exportaciones de merluza ascendieron a una suma de 62.325 miles de dólares.

Por otro lado, tanto el calamar como la pescadilla de calada incrementaron su valor exportado pero no lograron alcanzar los valores previos a la caída del año anterior.

Importa destacar el fuerte incremento de los valores exportados de esturión que se explica fundamentalmente por el aumento de las exportaciones del producto caviar (369,7%) tal como se puede apreciar en el cuadro 44.<sup>3</sup>

CUADRO 37 - Exportaciones por especie (miles de USD)			
Especie	2010	2009	Variación en %
Merluza	61.366	42.967	42,8
Tiburón	42.775	35.250	21,4
Corvina	27.657	42.596	-35,1
Cangrejo rojo	9.791	9.056	8,1
Calamar	8.729	5.863	48,9
Merluza negra	5.312	8.443	-37,1
Pescadilla de calada	4.149	3.298	25,8
Sábalo	3.648	3.944	-7,5
Esturión	2.111	448	370,8
Raya	1.956	2.440	-19,8
Pargo blanco	1.769	1.217	45,3
Otros	23.588	24.982	5,6
<b>Total</b>	<b>192.851</b>	<b>180.504</b>	<b>6,8</b>

GRÁFICO 8 - Peso de merluza y corvina en el valor exportado durante la presente década



<sup>3</sup> Del valor exportado de esturión un 99,5% correspondió al producto caviar y del volumen exportado de esta especie, un 91,8% estuvo representado por caviar.

### 5.2.2. En volumen

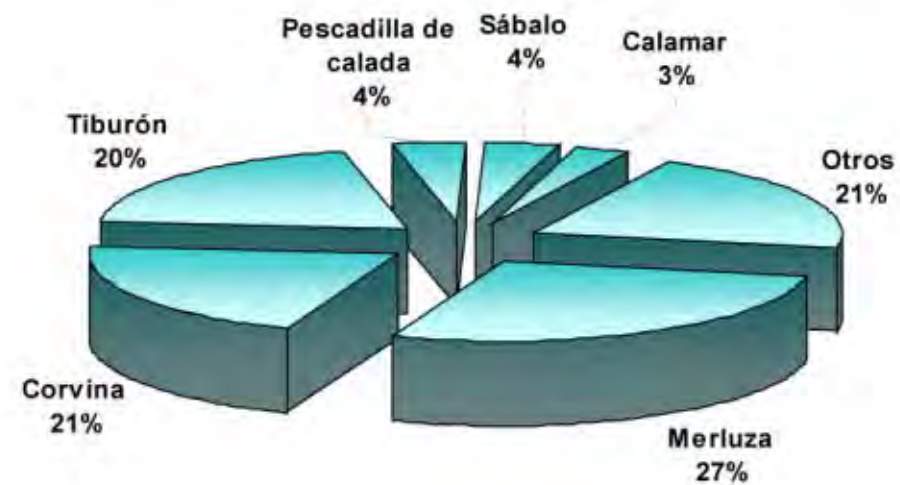
Las variaciones de las exportaciones de merluza y corvina fueron principalmente explicadas por la variación de los volúmenes (Cuadro 38). La primera especie aumentó su volumen exportado en un 46,7%, logrando compensar la disminución de su precio. A diferencia de esto, el aumento del precio de la corvina amortiguó la caída de su volumen. A su vez, esta última especie integra una parte importante de los productos comprendidos dentro de los NCM 0302 (pescado refrigerado excepto filetes) y 0303 (pescado congelado excepto filetes), por lo cual la disminución de las exportaciones de dicha especie afectó de manera importante los volúmenes exportados de las categorías mencionadas.

Considerando las demás especies, salvo el calamar y el tiburón, las exportaciones expresadas en volumen siguieron el mismo comportamiento que las exportaciones expresadas en valor (Cuadro 37 y 38).

Se destaca el incremento de los volúmenes exportados de esturión de 371,9% (Cuadro 45) el cual es explicado principalmente por el aumento de las exportaciones en volumen del producto caviar (482,9%). No obstante, esta especie mantuvo una participación marginal en el volumen total exportado en el año 2010.

CUADRO 38 - Exportaciones por especie (toneladas)			
Especie	2010	2009	Variación en %
Merluza	23.984	16.346	46,7
Tiburón	17.262	17.693	-2,4
Corvina	17.736	30.032	-40,9
Cangrejo rojo	1.474	1.277	15,4
Calamar	2.198	2.988	-26,4
Merluza negra	447	768	-41,8
Pescadilla de calada	3.328	2.941	13,2
Sábalo	3.296	4.241	-22,3
Esturión	4	1	371,9
Raya	1.034	1.375	-24,8
Pargo blanco	1.544	1.057	46,1
Otros	13.173	14.540	-9,4
<b>Total</b>	<b>85.480</b>	<b>93.259</b>	<b>-8,3</b>

GRÁFICO 9 - Exportaciones por especie como porcentaje del total



### 5.2.3. Precio medio

El incremento del precio medio de las especies tiburón y calamar logró revertir el efecto que generó la caída de sus volúmenes exportados en el valor de las mismas. Este comportamiento también fue evidenciado en las exportaciones de la categoría NCM 0307 (moluscos) debido a que la misma está compuesta íntegramente por productos derivados del calamar (Cuadro 36 y 39).

Al igual que los casos anteriores, en el agregado, la variación positiva del precio medio provocó un incremento de las exportaciones expresadas en valor.

CUADRO 39 - Precio medio de las exportaciones por especie (USD/kg)			
Especie	2010	2009	Variación en %
Merluza	2,56	2,63	-2,7
Tiburón	2,48	1,99	24,4
Corvina	1,56	1,42	9,9
Cangrejo rojo	6,64	7,09	-6,3
Calamar	3,97	1,96	102,4
Merluza negra	11,88	10,99	8,1
Pescadilla de calada	1,25	1,12	11,2
Sábalo	1,11	0,93	19,0
Esturión	573,46	574,83	-0,2
Raya	1,89	1,78	6,6
Pargo blanco	1,15	1,15	-0,5
Otros	1,79	1,72	4,2
<b>Total</b>	<b>2,26</b>	<b>1,94</b>	<b>16,5</b>

### 5.2.4. Exportaciones de especies de agua dulce

El sábalo fue la especie que registró mayor volumen y valor exportado en 2010, con una participación de 73,9% en el valor total exportado de las especies de agua dulce mencionadas. No obstante, fue la única especie que evidenció caída en el volumen exportado respecto a 2009.

CUADRO 40 - Exportaciones de especies de agua dulce			
Especie	Valor FOB (miles de USD)	Volumen (toneladas)	Precio medio (USD/kg)
Sábalo	3.648	3.296	1,11
Boga	496	274	1,81
Dorado	279	141	1,98
Bagre	260	238	1,09
Tararira	251	129	1,94

### 5.3. EXPORTACIONES POR DESTINO

Continuando con el comportamiento de años anteriores, Brasil, Italia y Nigeria siguieron siendo los principales destinos de las exportaciones de productos pesqueros del país (Cuadro 41). Entre ellos se destaca Brasil, el cual importó el 32% del total de las exportaciones de productos pesqueros uruguayos (Gráfico 10).

Por otro lado, Alemania, que desde el año 2002 ha estado presente en la lista de los diez principales importadores de productos de mar uruguayos, en 2010, junto con Canadá, dejaron de ser integrantes de dicha lista y sus lugares fueron ocupados por Rusia y Ucrania.

El año 2010 continuó con la concentración de las exportaciones en un número reducido de mercados de destino dado que los tres más importantes importaron casi el 60% del valor total exportado por el país.

A su vez, los países europeos junto con Estados Unidos continuaron siendo los países con mayores precios medios (Cuadro 43).

Al agrupar las exportaciones por bloques económicos, al igual que el año anterior, el MERCOSUR fue la principal región de destino, seguido por la Unión Europea y África (Gráfico 11).

**CUADRO 41 - Exportaciones por destino (miles de USD)**

País	2010	2009	Variación en %
Brasil	60.939	57.826	5,4
Italia	33.200	20.140	64,9
Nigeria	20.240	21.944	-7,8
España	14.398	12.326	16,8
China	11.330	17.311	-34,6
Francia	5.508	3.852	43,0
Estados Unidos	4.306	6.106	-29,5
Camerún	3.828	6.649	-42,4
Ucrania	3.548	1.425	149,1
Rusia	3.433	3.312	3,6
Otros	32.121	29.613	8,5
<b>Total</b>	<b>192.851</b>	<b>180.504</b>	<b>6,8</b>

Si bien los dos principales destinos registraron un incremento del valor exportado, este resultado tuvo por detrás un comportamiento diferencial en lo que respecta a volumen y precio. Mientras que en Italia el mayor valor exportado fue determinado por un incremento en el volumen que compensó ampliamente la reducción de su precio medio, Brasil mostró una disminución de las cantidades exportadas que fue contrarrestada por el incremento de su precio.

**CUADRO 42 - Exportaciones por destino (toneladas)**

País	2010	2009	Variación en %
Brasil	26.449	31.003	-14,7
Italia	7.863	4.282	83,6
Nigeria	14.215	16.170	-12,1
España	3.527	3.066	15,0
China	6.170	11.606	-46,8
Francia	1.052	702	49,9
Estados Unidos	427	768	-44,4
Camerún	3.209	5.757	-44,3
Ucrania	2.629	1.088	141,7
Rusia	2.524	2.252	12,1
Otros	17.415	16.565	5,1
<b>Total</b>	<b>85.480</b>	<b>93.259</b>	<b>-8,3</b>

**CUADRO 43 - Precio medio de las exportaciones por destino (USD/kg)**

País	2010	2009	Variación en %
Brasil	2,30	1,87	23,5
Italia	4,22	4,70	-10,2
Nigeria	1,42	1,36	4,9
España	4,08	4,02	1,6
China	1,84	1,49	23,1
Francia	5,23	5,49	-4,6
Estados Unidos	10,09	7,95	26,9
Camerún	1,19	1,16	3,3
Ucrania	1,35	1,31	3,1
Rusia	1,36	1,47	-7,5
Otros	1,84	1,79	3,2
<b>Total</b>	<b>2,26</b>	<b>1,94</b>	<b>16,5</b>

**GRÁFICO 10 - Exportaciones por destino como porcentaje del valor total**

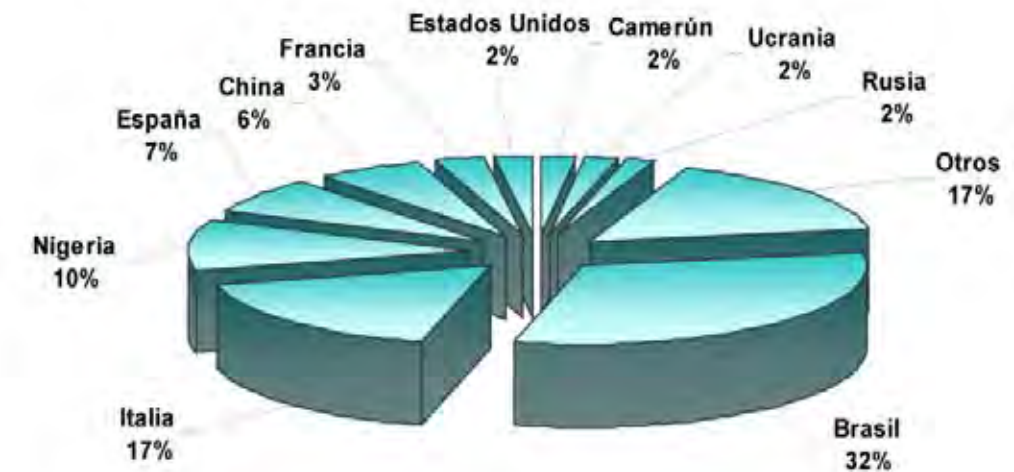




GRÁFICO 11 - Exportaciones por bloque económico como porcentaje del valor total



#### 5.4. EXPORTACIONES DE PRODUCTOS ACUÍCOLAS

En el año 2010, las exportaciones de productos acuícolas se concentraron principalmente en el caviar. Éste registró un importante aumento del volumen exportado y una leve disminución del precio medio. Desde el punto de vista del valor exportado casi se quintuplicó en relación al año anterior.

Por otro lado, no hubo exportaciones de carne de esturión congelada y a diferencia de otros años, hubo exportaciones de alevines de esturión vivos hacia Argentina.

CUADRO 44 - Exportaciones de productos acuícolas en valor (USD)

Productos acuícolas exportados	2010	2009	Variación en %
Caviar	2.099.155	446.938	369,7
Filet de esturión congelado	0	1.432	-100,0
Esturión congelado	0	0	N/A
Alevín de esturión vivo	11.594	0	N/A
<b>Total</b>	<b>2.110.749</b>	<b>448.370</b>	<b>370,8</b>

CUADRO 45 - Exportaciones de productos acuícolas (kg)

Productos acuícolas exportados	2010	2009	Variación en %
Caviar	3.381	580	482,9
Filet de esturión congelado	0	200	-100,0
Esturión congelado	0	0	N/A
Alevín de esturión vivo	300	0	N/A
<b>Total</b>	<b>3.681</b>	<b>780</b>	<b>371,9</b>

CUADRO 46 - Precio medio de las exportaciones productos acuícolas (USD/kg)

Productos acuícolas exportados	2010	2009	Variación en %
Caviar	620,92	770,58	-19,4
Filet de esturión congelado	0	7,16	-100,0
Esturión congelado	0	0	N/A
Alevín de esturión vivo	38,65	0	N/A

#### 5.5. LISTADO DE EMPRESAS QUE EXPORTARON EN 2010

En el cuadro 47 se presenta el listado de las 62 empresas que exportaron durante el año 2010.

CUADRO 47 - Empresas exportadoras de productos pesqueros en 2010

Exportador	Exportador
AMBICOR S.A.	MARDARES S.A.
AMERICAN SHIPPING S.A.	MARPLATENSE S.A.
ARTEVA S.A.	MEDITOR S.A.
AUK LINKS URUGUAY S.A.	MINACOR S.A.
BOSSANO SANCHEZ DANIEL	MISTAMAR S.A.
CETOIL S.A.	MONISUR S.A.
CLADECOR S.A.	NAPELWIN S.A.
COMPAÑIA ITALO URUG. DE PESCA	NOREPLEND S.A.
CONCOR S.R.L.	NORTIDER S.A.
DALFAMAR S.A.	NOVABARCA S.A.
DALKAN S.A.	ORO AZUL S.A.
DALTAMAR S.A.	PECOA S.A.
DASSER S.A.	PESQUERIAS BELNOVA S.A.
ELPRINTHS S.A.	PRODUCTOS DEL MAR S.R.L.
ENCOMAR S.A.	SHALACO S.A.
ESTURIONES DEL RIO NEGRO S.A.	SIETE MARES S.R.L
EVAMEL S.A.	SILERIL S.A.
FALITEX S.A.	SILESIL S.A.
FLESOL S.R.L.	SUADRIO S.A.
FRIPUR S.A. (FRIG.PESQ.DEL URUGUAY)	TALIVENT S.A.
GALTONY S.A.	TIDELAN S.A.
GARDITOWN S.A.	TIDEMAN S.A.
GLESER S.A.	TOCETTO ROTONDO GLADYS MONICA
GLINSTAR S.A.	TONISOL S.A.
GOLDENSTAR (URUGUAY) FISHERIES	TORBAY S.A.
GUERRIERI MALOMO GIAN FRANCO	ULBENAR S.A.
HISOY S.A.	UREXPORT S.A.
IGAMAR S.A.	URUFISH S.R.L
ISLA ALEGRANZA S.A.	URUNOVA S.R.L
KDN URUGUAY LTDA.	VALYMAR S.R.L
MAR DEL SUR S.A.	WORSEL S.A.





Fotografía: Archivo INFOPEECA

## 6. IMPORTACIONES

La presente sección expone las importaciones de productos pesqueros en valor, volumen físico y sus precios medios para el año 2010. Los datos utilizados para su elaboración fueron extraídos de la Dirección Nacional de Aduanas a través del programa Transaction, al 28 de febrero de 2010.

Las importaciones se presentan desagregadas en dos modalidades: finales y en admisión temporal (AT). La admisión temporal<sup>4</sup> consiste en la introducción en el territorio nacional, exenta de tributos, de mercaderías extranjeras procedentes del exterior del territorio aduanero nacional y con un fin determinado ajeno al consumo, para ser reexpedidas en cierto plazo; sea en el estado en que fueron introducidas o luego de haber sufrido una transformación, elaboración o preparación determinadas.

### 6.1. IMPORTACIONES TOTALES

El agregado de las importaciones de productos pesqueros en valor creció nuevamente en 2010, continuando con la tendencia de los dos últimos años ([Cuadro 48](#)). Este crecimiento se explica por el incremento tanto de las importaciones en AT como de las importaciones finales.

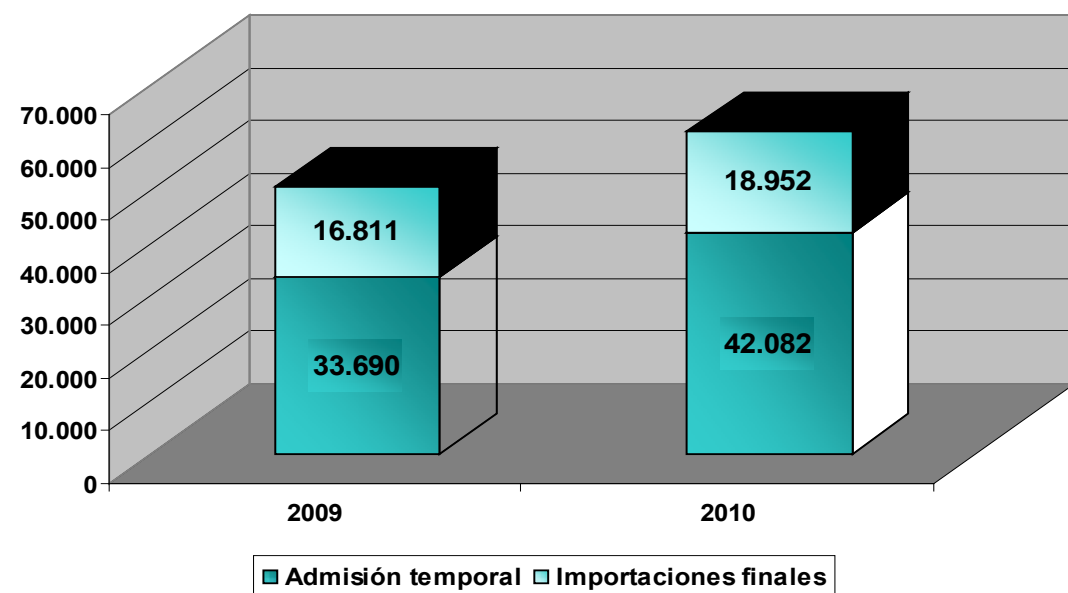
Se destaca el aumento en valor de las importaciones en AT, que alcanzó una variación de 24,9%, luego de sufrir una caída en 2009 respecto a 2008. Este hecho implicó que medidas en valor, el peso relativo de las importaciones en AT aumentara respecto a 2009, tras venir registrando una pérdida de participación desde 2008.

CUADRO 48 - Importaciones totales en valor según régimen (miles de USD)			
Régimen	2010	2009	Variación en %
Admisión temporal	42.082	33.690	24,9
Importaciones finales	18.952	16.811	12,7
<b>Total</b>	<b>61.033</b>	<b>50.501</b>	<b>20,9</b>

4 Código aduanero, título II, capítulo I, artículo 50



**GRÁFICO 12 - Importaciones totales en valor (miles de USD)**



El aumento tanto de las importaciones en AT como de las importaciones finales, se explica por el efecto conjunto del incremento de los volúmenes importados y de los precios medios. No obstante, el incremento porcentual de los precios fue superior al de los volúmenes.

CUADRO 49 - Importaciones totales en volumen según régimen (toneladas)			
Régimen	2010	2009	Variación en %
Admisión temporal	30.450	29.083	4,7
Importaciones finales	6.296	6.036	4,3
<b>Total</b>	<b>36.746</b>	<b>35.119</b>	<b>4,6</b>

CUADRO 50 - Precio medio de importaciones según régimen (USD/kg)			
Régimen	2010	2009	Variación en %
Admisión temporal	1,38	1,16	19,3
Importaciones finales	3,01	2,79	8,1
<b>Total</b>	<b>1,66</b>	<b>1,44</b>	<b>15,5</b>

## 6.2. IMPORTACIONES EN ADMISIÓN TEMPORAL

### 6.2.1. Por tipo de producto

Las importaciones en valor, volumen y los precios medios se presentan en los cuadros 51, 52 y 53 respectivamente.

Como se adelantó, medidas en valor, las importaciones en régimen de AT en 2010 fueron superiores que en 2009.

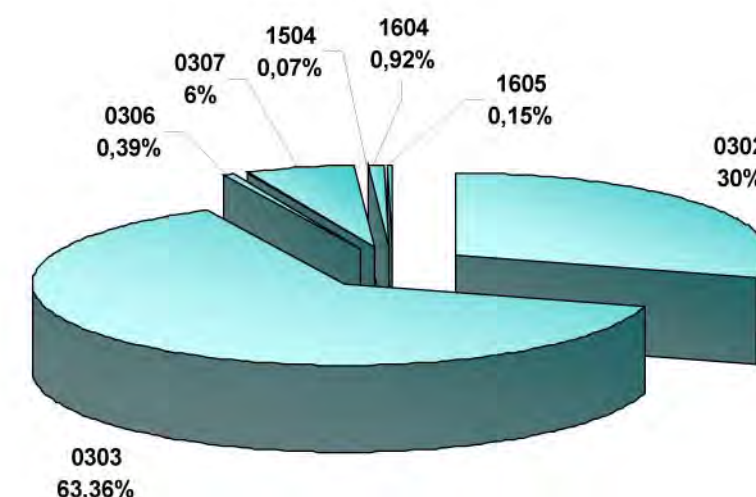
Las importaciones bajo este régimen continuaron siendo predominantemente de pescado congelado excepto filetes (NCM 0303). No obstante, se verificó en 2010 respecto al año anterior una pérdida de peso relativo de este tipo de producto pasando de 68% a 63% (Gráfico 13).

CUADRO 51 - Valor de las admisiones temporales por tipo de producto (miles de USD)				
NCM	Descripción	2010	2009	Variación en %
0301	Peces o pescados vivos	0	0	N/A
0302	Pescado refrigerado, excepto filetes	12.434	8.390	48,2
0303	Pescado congelado, excepto filetes	26.663	23.150	15,2
0304	Filetes y demás, refrigerados y cong.	0	0	N/A
0305	Pescado seco, salado y ahumado	0	0	N/A
0306	Crustáceos	165	385	-57,2
0307	Moluscos	2.338	823	184,1
1504	Grasas y aceites de pescado	29	76	-62,5
1604	Preparados de pescado	389	801	-51,5
1605	Preparados de crustáceos y moluscos	65	65	-0,7
230120	Harina de pescado	0	0	N/A
<b>Total</b>		<b>42.082</b>	<b>33.690</b>	<b>24,9</b>

CUADRO 52 - Volumen de las admisiones temporales por tipo de producto (toneladas)				
NCM	Descripción	2010	2009	Variación en %
0301	Peces o pescados vivos	0	0	N/A
0302	Pescado refrigerado, excepto filetes	7.862	5.370	46,4
0303	Pescado congelado, excepto filetes	21.377	22.493	-5,0
0304	Filetes y demás, refrigerados y cong.	0	0	N/A
0305	Pescado seco, salado y ahumado	0	0	N/A
0306	Crustáceos	17	41	-58,5
0307	Moluscos	945	638	48,1
1504	Grasas y aceites de pescado	20	57	-65,3
1604	Preparados de pescado	208	462	-55,0
1605	Preparados de crustáceos y moluscos	22	22	0,2
230120	Harina de pescado	0	0	N/A
<b>Total</b>		<b>30.450</b>	<b>29.083</b>	<b>4,7</b>

CUADRO 53 - Precio medio de las admisiones temporales por tipo de producto (USD/kg)				
NCM	Descripción	2010	2009	Variación en %
0301	Peces o pescados vivos	N/A	N/A	N/A
0302	Pescado refrigerado, excepto filetes	1,58	1,56	1,3
0303	Pescado congelado, excepto filetes	1,25	1,03	21,2
0304	Filetes y demás, refrigerados y congelados	N/A	N/A	N/A
0305	Pescado seco, salado y ahumado	N/A	N/A	N/A
0306	Crustáceos	9,70	9,39	3,2
0307	Moluscos	2,48	1,29	91,9
1504	Grasas y aceites de pescado	1,44	1,33	8,8
1604	Preparados de pescado	1,87	1,73	7,8
1605	Preparados de crustáceos y moluscos	2,93	3,03	-3,2
230120	Harina de pescado	N/A	N/A	N/A
<b>Total</b>		<b>1,38</b>	<b>1,16</b>	<b>19,3</b>

GRÁFICO 13 - Admisiones temporales por tipo de producto en porcentaje del valor total



### 6.2.2. Por especie

Al igual que en los tres últimos años, el tiburón continuó siendo la especie preponderante entre las importaciones en AT ([Cuadro 54](#)). Sus importaciones mostraron un aumento en valor, explicado por el incremento de los precios medios, que más que compensó la caída en los volúmenes. Sin embargo, esta especie verificó una pérdida de peso relativo, tanto en el valor como en los volúmenes totales de importaciones. Mientras que en el año 2009 las participaciones fueron de 62% y 74% respectivamente, en 2010 representó 59% y 68% (Gráfico 14).

Fue especialmente importante el incremento en el valor importado de merluza, explicado mayoritariamente por el incremento de los volúmenes, pues el incremento de los precios fue inferior al 2%.

El langostino mostró una caída muy pronunciada tanto en el valor como en el volumen importado, tendencia que se viene verificando desde 2008.

Por su parte, las importaciones de calamar tuvieron un aumento importante en volumen, recuperándose en parte de la gran contracción sufrida en el año anterior.



**CUADRO 54 - Valor admisiones temporales por especie (miles de USD)**

Especie	2010	2009	Variación en %
Tiburón	24.759	20.871	18,6
Merluza	12.161	8.299	46,5
Calamar	2.338	2.219	5,4
Pez aceite	1.647	888	85,4
Langostino	165	385	-57,2
Otros	1.012	1.029	-1,7
<b>Total</b>	<b>42.082</b>	<b>33.690</b>	<b>24,9</b>

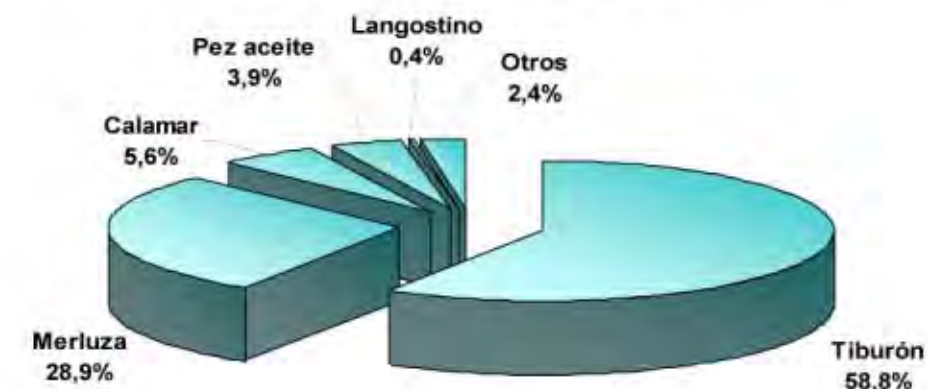
**CUADRO 55 - Volumen admisiones temporales por especie (toneladas)**

Especie	2010	2009	Variación en %
Tiburón	20.577	21.636	-4,9
Merluza	7.610	5.276	44,2
Calamar	945	659	43,4
Pez aceite	715	816	-12,4
Langostino	17	41	-58,5
Otros	586	655	-10,6
<b>Total</b>	<b>30.450</b>	<b>29.083</b>	<b>4,7</b>

**CUADRO 56 - Precio medio de admisiones temporales por especie (USD/kg)**

Especie	2010	2009	Variación en %
Tiburón	1,20	0,97	24,7
Merluza	1,60	1,57	1,6
Calamar	2,48	2,72	-8,9
Pez aceite	2,30	1,35	71,0
Langostino	9,70	9,39	3,2
Otros	2,28	1,57	45,2
<b>Total</b>	<b>1,38</b>	<b>1,16</b>	<b>19,3</b>

**GRÁFICO 14 - Admisiones temporales por especie en porcentaje del valor total**



### 6.2.3. Por país de origen

Al igual que en los dos años anteriores, en el 2010 Taiwán continuó siendo el principal origen de las importaciones en AT. El producto con mayores importaciones bajo dicho régimen desde este país fue el tiburón congelado. No obstante, tuvo una pérdida de peso relativo en los valores importados, pasando desde 37% a 35% (Gráfico 15). Para todo el resto de los orígenes que se exponen en el cuadro 57, se registraron incrementos en la participación relativa respecto a 2009.

Cabe destacar la disminución de la importancia relativa de Sudáfrica, mientras en el 2009 se posicionaba como el tercer origen de mayor importancia, en el 2010 quedó incluido bajo la categoría "Otros".

**CUADRO 57 - Valor admisiones temporarias por origen (miles de USD)**

País	2010	2009	Variación en %
Taiwán	14.486	12.462	16,2
Argentina	13.445	8.822	52,4
España	2.979	1.871	59,2
Japón	2.809	1.995	40,8
Portugal	1.853	752	146,4
Corea del Sur	1.407	970	45,0
Otros	5.102	6.818	-25,2
<b>Total</b>	<b>42.082</b>	<b>33.690</b>	<b>24,9</b>

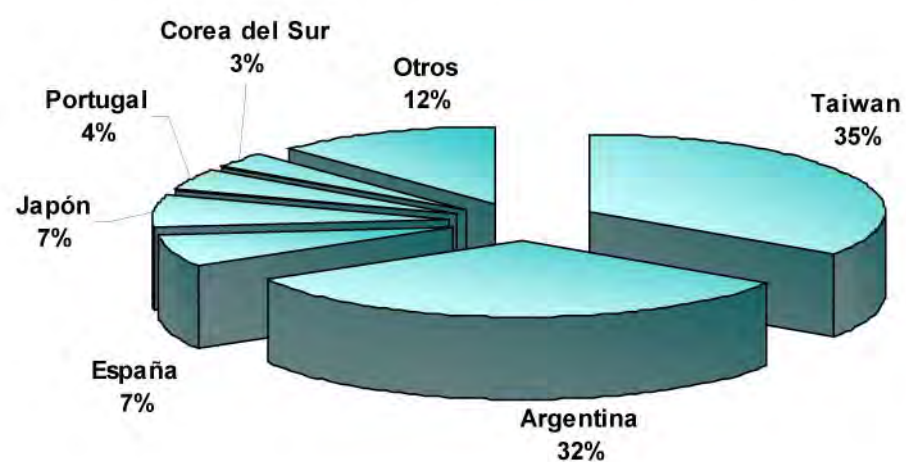
**CUADRO 58 - Volumen admisiones temporarias por origen (toneladas)**

País	2010	2009	Variación en %
Taiwán	11.415	12.826	-11,0
Argentina	8.225	5.583	47,3
España	2.279	1.923	18,5
Japón	2.285	1.894	20,6
Portugal	1.451	712	103,8
Corea del Sur	1.042	929	12,2
Otros	3.753	5.216	-28,1
<b>Total</b>	<b>30.450</b>	<b>29.083</b>	<b>4,7</b>

**CUADRO 59 - Precio medio de admisiones temporarias por origen (USD/kg)**

País	2010	2009	Variación en %
Taiwán	1,27	0,97	30,6
Argentina	1,64	1,58	3,5
España	1,31	0,97	34,3
Japón	1,23	1,05	16,7
Portugal	1,28	1,06	20,9
Corea del Sur	1,35	1,04	29,3
Otros	1,36	1,31	4,0
<b>Total</b>	<b>1,38</b>	<b>1,16</b>	<b>19,3</b>

**GRÁFICO 15 - Importaciones en admisión temporaria por origen en porcentaje del valor total**



### 6.3. IMPORTACIONES FINALES

En el año 2010, las importaciones finales tuvieron un crecimiento en valor significativamente inferior a las importaciones bajo el régimen de AT (12,7% y 24,9% respectivamente). En volumen, el crecimiento de las importaciones bajo ambas modalidades fue similar y positivo (Cuadros 48 y 49).

#### 6.3.1. Por tipo de producto

Continuando con lo sucedido en el 2009, en el 2010 las importaciones finales en valor presentaron una variación positiva de 12,7%. Este desempeño se explica por el incremento de los volúmenes importados y un aumento en mayor proporción de los precios medios (Cuadros 60 a 62).

Se produjo una caída en los volúmenes de la principal categoría de importaciones de Uruguay, preparados de pescado (NCM 1604), que al no ser compensado por el aumento verificado en los precios medios, determinó una reducción de los valores importados.

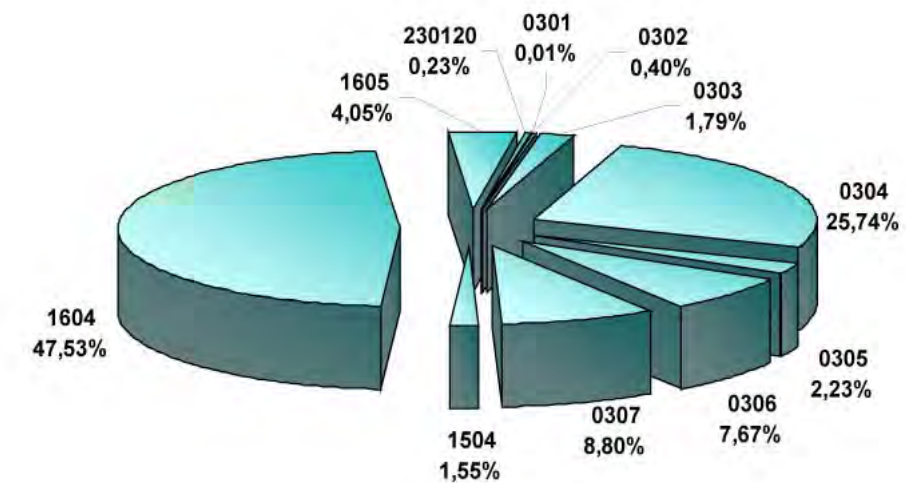
**CUADRO 60 - Valor de las importaciones finales por tipo de producto (miles de USD)**

NCM	Descripción	2010	2009	Variación en %
0301	Peces o pescados vivos	1	2	-45,4
0302	Pescado refrigerado, excepto filetes	76	100	-24,2
0303	Pescado congelado, excepto filetes	340	338	0,6
0304	Filetes y demás, refrigerados y congelados	4.878	2.548	91,5
0305	Pescado seco, salado y ahumado	422	399	5,8
0306	Crustáceos	1.454	1.234	17,8
0307	Moluscos	1.668	1.140	46,3
1504	Grasas y aceites de pescado	295	410	-28,1
1604	Preparados de pescado	9.008	9.873	-8,8
1605	Preparados de crustáceos y moluscos	767	649	18,2
230120	Harina de pescado	43	116	-62,8
<b>Total</b>		<b>18.952</b>	<b>16.811</b>	<b>12,7</b>

CUADRO 61 - Volumen de importaciones finales por tipo de producto (toneladas)				
NCM	Descripción	2010	2009	Variación en %
0301	Peces o pescados vivos	0	0,1	20,5
0302	Pescado refrigerado, excepto filetes	10	15	-35,6
0303	Pescado congelado, excepto filetes	217	176	23,6
0304	Filetes y demás, refrigerados y congelados	1.377	618	122,9
0305	Pescado seco, salado y ahumado	33	35	-6,4
0306	Crustáceos	211	162	30,3
0307	Moluscos	521	423	23,1
1504	Grasas y aceites de pescado	172	331	-48,0
1604	Preparados de pescado	3.531	3.984	-11,4
1605	Preparados de crustáceos y moluscos	190	159	19,5
230120	Harina de pescado	34	132	-74,2
<b>Total</b>		<b>6.296</b>	<b>6.036</b>	<b>4,3</b>

CUADRO 62 - Precio medio de las importaciones finales por tipo de producto (USD/kg)				
NCM	Descripción	2010	2009	Variación en %
0301	Peces o pescados vivos	9,07	20,18	-55,0
0302	Pescado refrigerado, excepto filetes	7,85	6,64	18,3
0303	Pescado congelado, excepto filetes	1,56	1,92	-18,5
0304	Filetes y demás, refrigerados y congelados	3,54	4,12	-14,0
0305	Pescado seco, salado y ahumado	12,88	11,29	14,1
0306	Crustáceos	6,89	7,63	-9,7
0307	Moluscos	3,20	2,69	18,9
1504	Grasas y aceites de pescado	1,71	1,24	38,1
1604	Preparados de pescado	2,55	2,48	2,9
1605	Preparados de crustáceos y moluscos	4,04	4,09	-1,2
230120	Harina de pescado	1,27	0,88	44,3
<b>Total</b>		<b>3,01</b>	<b>2,79</b>	<b>8,1</b>

GRÁFICO 16 - Importaciones finales por tipo de producto como porcentaje del valor total



### 6.3.2. Por especie

Las importaciones de atún y sardina significaron en 2010 un 38% de las importaciones finales (Gráfico 17). No obstante, ambas especies sufrieron una pérdida de peso relativo respecto al año anterior (recordar que la suma de las dos especies representó casi la mitad de las importaciones finales en 2009).

El volumen importado de atún tuvo una caída de 6% aproximadamente, que al no ser compensada por el incremento de los precios medios, determinó una contracción del valor de importación. Por su parte, la sardina sufrió una disminución tanto en valor como en volumen de 25% (Cuadros 63 a 65).

Es destacable el crecimiento del volumen importado de pangasius, que alcanzó en 2010 un nivel equivalente a más de 8 veces el volumen de 2009. Este aumento en los volúmenes podría estar explicado en parte por la caída de los precios.

Otra especie que se destacó en 2010, tanto por el incremento del valor como de los volúmenes importados, fue el camarón con una tasa superior al 100%.

**CUADRO 63 - Valor de las importaciones finales por especie (miles de USD)**

Especie	2010	2009	Variación en %
Atún	4.711	4.957	-5,0
Sardina	2.447	3.263	-25,0
Pangasius	1.830	217	743,3
Salmón	1.317	1.482	-11,2
Camarón	1.221	578	111,3
Calamar	1.022	723	41,3
Merluza	711	571	24,5
Otros	5.693	5.020	13,4
<b>Total</b>	<b>18.952</b>	<b>16.811</b>	<b>12,7</b>

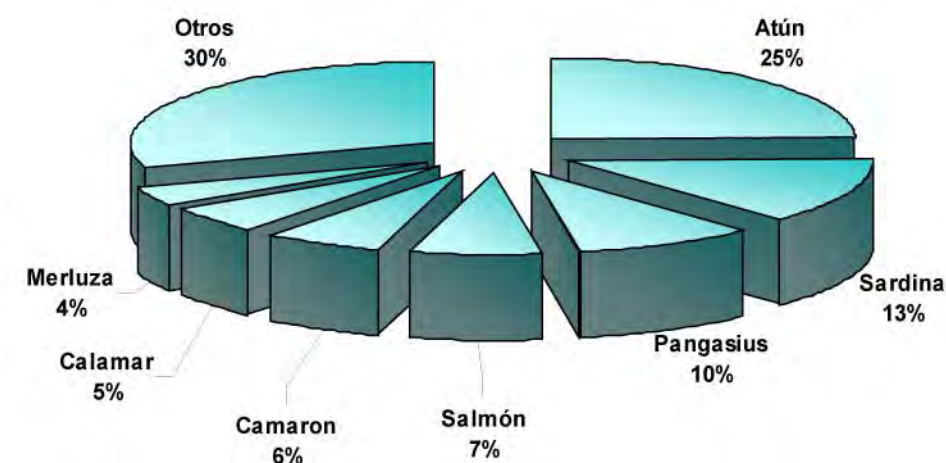
**CUADRO 64 - Volumen de las importaciones finales por especie (toneladas)**

Especie	2010	2009	Variación en %
Atún	1.493	1.593	-6,3
Sardina	1.283	1.712	-25,1
Pangasius	781	89	777,7
Salmón	118	186	-36,4
Camarón	188	89	111,7
Calamar	312	252	23,8
Merluza	284	251	13,0
Otros	1.837	1.864	-1,4
<b>Total</b>	<b>6.296</b>	<b>6.036</b>	<b>4,3</b>

**CUADRO 65 - Precio medio de las importaciones finales por especie (USD/kg)**

Especie	2010	2009	Variación en %
Atún	3,16	3,11	1,4
Sardina	1,91	1,91	0,1
Pangasius	2,34	2,44	-3,9
Salmón	11,13	7,95	39,9
Camarón	6,48	6,49	-0,2
Calamar	3,28	2,87	14,0
Merluza	2,51	2,28	10,2
Otros	3,10	2,69	15,0
<b>Total</b>	<b>3,01</b>	<b>2,79</b>	<b>8,1</b>

**GRÁFICO 17 - Importaciones finales por especie en porcentaje del total**



### 6.3.3. Por país de origen

En cuanto al origen de las importaciones finales, se observó un fuerte incremento de los volúmenes importados desde Vietnam, que al no ser compensados por la caída de precios, resultó en un importante aumento de los valores importados (Cuadro 66 a 68). Más de un 60% de las importaciones provenientes desde este origen fueron de pangasius, que como se mencionó anteriormente, fue la especie que registró el mayor incremento tanto en volumen como en valor dentro de las importaciones finales.

Es destacable el aumento de los valores importados desde China, determinado por el efecto conjunto de volúmenes y precios medios más elevados respecto al año anterior. Casi un 50% de las importaciones de este origen fueron de tiburón.

Al igual que en 2009, Ecuador y Argentina continuaron encabezando la lista de los principales países de procedencia de importaciones, manteniendo una participación relativa muy similar al año anterior.

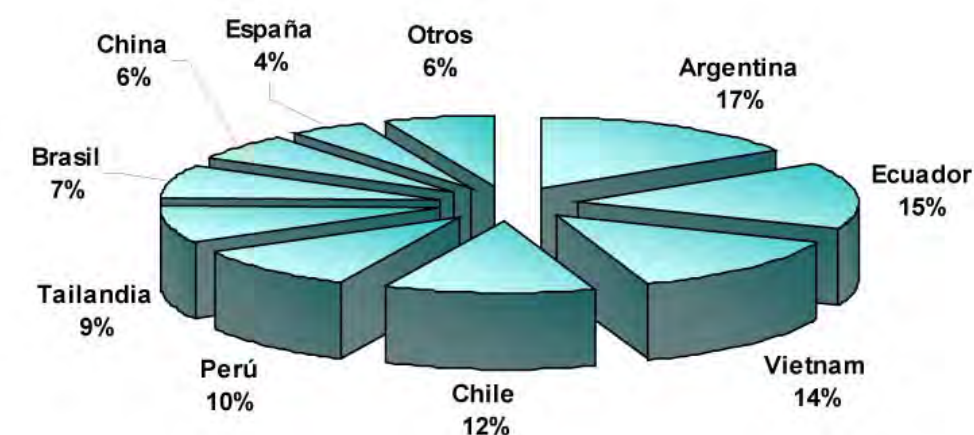


CUADRO 66 - Valor de las importaciones finales por origen (miles de USD)			
País	2010	2009	Variación en %
Argentina	3.027	2.707	11,8
Ecuador	2.886	2.748	5,0
Vietnam	2.589	722	258,6
Chile	2.307	2.247	2,7
Perú	1.863	2.242	-16,9
Tailandia	1.661	1.948	-14,7
Brasil	1.391	1.424	-2,3
China	1.202	431	178,9
España	817	1.110	-26,4
Otros	1.210	1.232	-1,8
<b>Total</b>	<b>18.952</b>	<b>16.811</b>	<b>12,7</b>

CUADRO 68 - Precio medio de importaciones finales por origen (USD/kg)			
País	2010	2009	Variación en %
Argentina	2,85	2,51	13,3
Ecuador	4,10	3,41	20,2
Vietnam	2,57	2,92	-12,1
Chile	5,76	3,72	55,1
Perú	1,79	1,69	5,8
Tailandia	1,96	2,18	-9,8
Brasil	4,57	3,87	18,1
China	3,01	2,69	11,8
España	4,72	4,17	13,1
Otros	2,20	3,92	-43,9
<b>Total</b>	<b>3,01</b>	<b>2,79</b>	<b>8,1</b>

CUADRO 67 - Volumen de importaciones finales por origen (toneladas)			
País	2010	2009	Variación en %
Argentina	1.062	1.077	-1,4
Ecuador	703	806	-12,7
Vietnam	1.008	247	308,1
Chile	400	605	-33,8
Perú	1.040	1.325	-21,5
Tailandia	846	895	-5,5
Brasil	304	368	-17,3
China	399	160	149,5
España	173	266	-34,9
Otros	359	287	25,1
<b>Total</b>	<b>6.296</b>	<b>6.036</b>	<b>4,3</b>

GRÁFICO 18 - Importaciones finales por país de origen en porcentaje del valor total



Es importante señalar el significativo aumento del precio medio de las importaciones desde Chile, luego de haber sido en 2009 el origen con caída más importante de dicha variable (Cuadro 68). Es destacable que desde el año 2006 las compras realizadas a dicho país presentaron los precios más elevados.

Desde el año 2002 Perú se ha posicionado como uno de los orígenes con mayores volúmenes de ventas hacia Uruguay (a excepción del año 2005) y con menor nivel de precios medios. Por otra parte, en los últimos dos años evidenció variaciones positivas de sus precios y disminuciones de los volúmenes exportados hacia nuestro país.

#### 6.4. LISTADO DE EMPRESAS QUE IMPORTARON EN 2010

Durante el año 2010, 72 empresas importaron productos pesqueros, 6 más que en 2009.

CUADRO 69 - Empresas importadoras de productos pesqueros en 2010	
Importador	Importador
ALTAMA S.A.	MARPESCA S.R.L.
AMERICAN CHEMICAL I.C.S.A.	MARPLATENSE S.A.
ARTEVA S.A.	MATIAS GONZALEZ S.A.
ARUNA LIMITADA	MONTIDEL S.A.
AZUL MARINE S.R.L.	NELRA S.A.
CADILPLUS S.A.	NIDERA URUGUAYA S.A.
DALKAN S.A.	NORBEN LTDA.
DAVID BURCATOWSKY	NOREPLEND S.A.
DE VASCONCELLOS LOPEZ CARLOS M	NOVABARCA S.A.
DISTRIBUIDORA SAN JOSE S.A.	ORO AZUL S.A.
ECOLAT URUGUAY S.A.	OSAN S.A.
EL ACUARIO LTDA.	PABLO LEMA
EL PALENQUE S.A.	PAPAS CHIPS S.A.
ELADIO S.R.L.	PASADENA S.R.L.
ESTURIONES DEL RIO NEGRO S.A.	PECOA S.A.
FEDIR S.A.	PONTYN S.A.
FERAL S.A.	PRODUCTOS DEL MAR S.R.L
FLOREAL S.A.	PROMOL LTDA.
FRIPUR S.A. (FRIG.PESQ.DEL URUGUAY)	RANDACOR S.A.
FRUMIL S.A.	REGIONAL SUR S.A.
GALTONY S.A.	RONDILAND S.A.
GERVEX S.A.	SADAN S.A.
GLESER S.A.	SAN FRANCISCO COMERCIAL E INDU
HENDERSON Y CIA S.A.	SANTA ELENA S.A.
IGAMAR S.A.	SECTOR S.A.
IMPEX INTERNACIONAL S.A.	SHALACO S.A.
INTERCOPPER S.A.	SIETE MARES S.R.L.
IS MONTE S.A. (EN FORMACION)	SILESIL S.A.
LA BOURGOGNE S. EN C.	SOLDO HNOS. S.A.
LANDASUR S.A.	SUPERM. DISCO DEL URUGUAY S.A.
LEOPOLDO GROSS Y ASOC. S.A.	TARRACO S.R.L.
MAKTUB LTDA.	TIDELAN S.A.
MAOSOL S.A.	URUNOVA S.R.L.
MAPLIR S.A.	VALYMAR S.R.L.
MAR AUSTRAL S.R.L.	VAN DAM S.A.
MARDARES S.A.	VANACITY S.A.





Fotografía: Estefanía Oliva

## 7. PRECIOS EN EL MERCADO INTERNO

### 7.1. EVOLUCIÓN DE PRECIOS

A partir de los datos publicados por el Instituto Nacional de Estadística (INE), en esta sección se presenta la evolución de precios para el mercado interno.

Se puede apreciar en el [Cuadro 70](#) que el crecimiento del nivel general de precios al consumo, medido por el Índice de Precios al Consumo (IPC) fue mayor en 2010 que en el año anterior.

En este contexto, la tasa de crecimiento del precio de los pescados y mariscos fue mayor que la del IPC general, y también respecto a la tasa de variación del precio de los alimentos para los años 2009 y 2010. Por el contrario, dicha tasa de crecimiento en 2010 fue sustancialmente inferior a la de los precios de la carne vacuna y ovina, comportamiento opuesto al registrado los dos años anteriores.

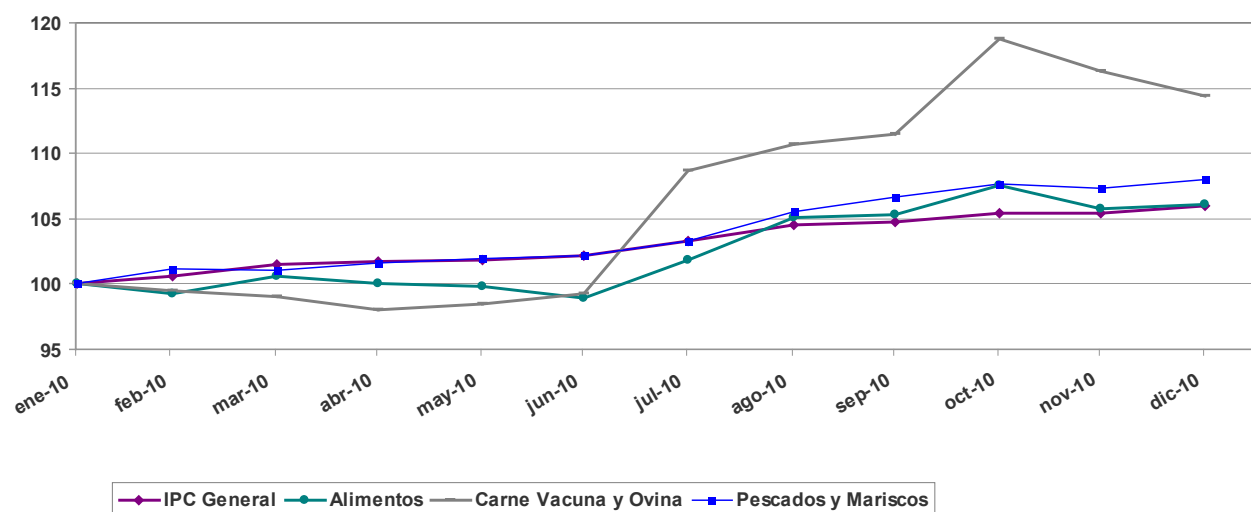
CUADRO 70 - Variación de precios al consumo		
Índices	2010	2009
IPC General	6,9%	5,9%
Alimentos	8,7%	2,7%
Carne vacuna y ovina	20,1%	3,7%
Pescados y mariscos	10,2%	8,3%

Se muestra en el gráfico 19 la evolución del IPC, así como de los rubros Alimentos, Carne Vacuna y Ovina; y Pescados y Mariscos, para el período enero a diciembre de 2010.

Vale la pena aclarar que en la presente edición del informe, a diferencia de la correspondiente a 2009, el período de análisis no abarca los dos primeros meses del año siguiente debido a la falta de datos disponibles.



GRÁFICO 19 - Índice de Precios al Consumo Base enero 2010



Las variaciones mensuales positivas más elevadas de los precios de pescados y mariscos se registraron en enero y agosto. El fuerte aumento de los precios en enero de 2010 respecto a diciembre del año anterior no se aprecia en el gráfico, que comienza a partir de enero. Los precios de pescados y mariscos se mantuvieron estables hasta el mes de junio, desde este mes evidenciaron una tendencia levemente creciente, estabilizándose a partir de octubre en niveles superiores a los correspondientes al primer semestre del año.

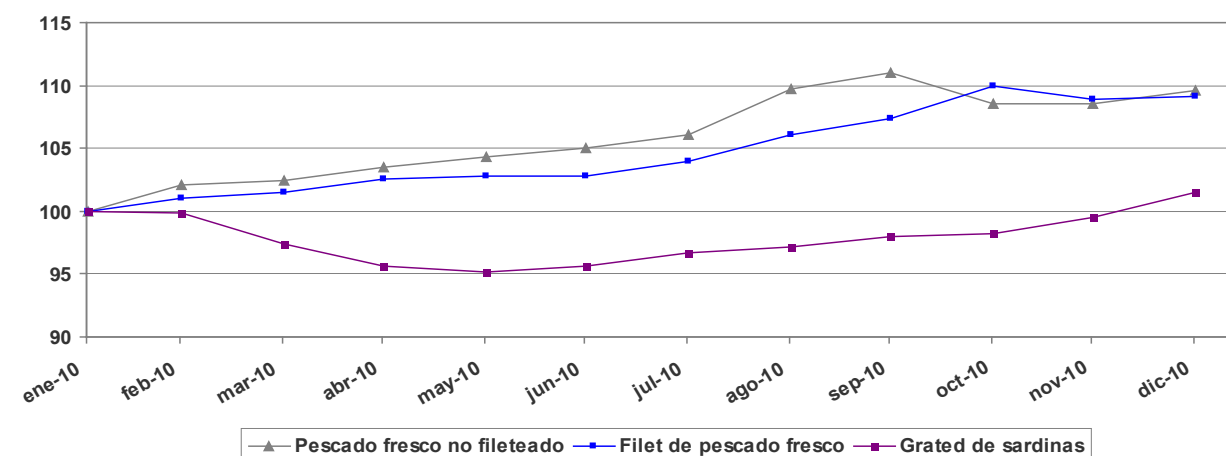
En lo que respecta a la evolución de los precios de la carne vacuna y ovina se observan fuertes oscilaciones a lo largo del año, los meses con variaciones positivas más fuertes fueron julio y octubre. Por el contrario, las contracciones más importantes se dieron en los dos últimos meses del año.

### 7.1.1. Evolución de precios de pescados y mariscos

El índice de precios del subrubro Pescados y Mariscos que elabora el INE engloba tres productos: pescado fresco no fileteado (corvina entera), filete de pescado fresco (filete de merluza fresca) y graded de sardinas. Las ponderaciones de cada componente son las siguientes: 51,7% para filete de pescado fresco, 28% para pescado fresco no fileteado y 20,3% para graded de sardinas.

Se puede apreciar en el gráfico 20 la evolución de cada uno de los componentes del subrubro Pescados y Mariscos para el año 2010.

GRÁFICO 20 - Índice de Precios - Pescado Base enero 2010



Hasta el mes de mayo la fuerte caída de los precios del graded de sardina fue compensada por el efecto conjunto del leve aumento de los precios de los otros dos componentes, que al tener una mayor ponderación, permitió que el Índice de Precios de Pescados y Mariscos se mantuviera relativamente estable en esos primeros meses del año.

A partir de ese mes los precios de graded de sardina presentaron una tendencia creciente, que sumado al crecimiento de los precios de los otros dos productos, explican la tendencia creciente del índice de precios de pescados y mariscos para el resto del año.

### 7.1.2. Precios medios

En el Cuadro 71 se presentan los precios medios en el mercado interno de la corvina entera y el filete de merluza sin espinas para diciembre de 2010. El precio por kilo del filete de merluza sin espina fue 2,5 veces superior al registrado por la corvina entera.

CUADRO 71 - Precios finales al consumo interno por producto - diciembre 2010	
Pescado fresco	Precio promedio (\$/kg)
Corvina entera	60
Filete de merluza sin espina	150

### 7.1.3. Estacionalidad de los precios en el mercado interno

Desde el año 2008 los meses de enero, febrero y mayo mostraban los mayores incrementos de precios, siendo mayo el período con mayor aumento. En el año 2010, la variación de precios para los meses de enero y febrero se encontraron dentro de las más altas, sin embargo el incremento

de precios en mayo fue de menor magnitud a la que se venía evidenciando en el mismo mes años atrás. Por otro lado, el mes de junio mostró un importante incremento de precios.

CUADRO 72 - Variación promedio de precios del subrubro Pescados y Mariscos para cada mes en los últimos 4 años	
Mes	Variación promedio mensual para los últimos 4 años
Enero	2,7%
Febrero	1,2%
Marzo	0,2%
Abril	0,4%
Mayo	0,8%
Junio	1,6%
Julio	-0,5%
Agosto	0,7%
Setiembre	0,6%
Octubre	0,4%
Noviembre	-0,2%
Diciembre	0,4%
<b>Variación promedio mensual</b>	<b>0,7%</b>
<b>Variación acumulada promedio anual</b>	<b>8,5%</b>

## 8. ANEXO

### 8.1. LISTADO DE NOMBRES CIENTÍFICOS DE ESPECIES

Se presenta a continuación el listado de nombres de especies en español, inglés y francés así como sus nombres científicos y sus correspondientes códigos FAO.

Español	Científico	Código FAO	Inglés	Francés
Abadejo	<i>Genypterus blacodes</i>	WFR 34 1,70(05)058,01	Pink cusk-eel	Abadèche rosè
Albacora	<i>Thunnus alalunga</i>	ALB 36 1,75(01)026,05	Albacore	Albacore
Anchoíta	<i>Engraulis anchoita</i>	ANA 35 1,21(06)002,06	Argentine anchovy	Anchois d'Argentine
Atún blanco	<i>Thunnus alalunga</i>	ALB 36 1,75(01)026,05	Albacore	Germon
Bacalao austral	<i>Salilota australis</i>	SAO 32 1,48(02)004,01	Tadpole codling	More têtard
Bagre amarillo	<i>Pimelodus maculatus</i>	FSI 01 1,41(XX)XXX,XX	Catfish	
Bagre blanco	<i>Pimelodus albicans</i>	FSI 01 1,41(XX)XXX,XX	White catfish	
Bagre de mar	<i>Genidens barbatus</i>	CAX 33 1,41(02)XXX,XX	Marine catfish	
Bagre negro	<i>Rhamdia quelen</i>	FSI 01 1,41(XX)XXX,XX	Catfish	
Bagres marinos	<i>Ariidae</i>	CAX 33 1,41(02)XXX,XX	Sea catfishes nei	Mâchoirons nca
Besugo	<i>Pagrus pagrus</i>	RPG 33 1,70(39)191,03	Red porgy	Pagre rouge
Boga	<i>Leporinus obtusidens</i>	CHA 01 1,38(01)XXX,XX	Characin	
Brótola	<i>Urophycis brasiliensis</i>	HKU 32 1,48(04)008,01	Brazilian coding	
Caballa	<i>Scomber colias</i>	MAS 37 1,75(01)002,01	Chub mackerel	Maquereau espagnol
Calamar patagónico	<i>Loligo gahi</i>	SQP 57 3,21(04)001,02	Patagonian squid	Calmar de Patagonie
Calamares nep	<i>Loligo spp</i>	SQC 57 3,21(04)001,XX	Common squids nei	Calmars nca
Camarón	<i>Penaeus paulensis</i>	PPS 45 2,28(01)001,32	Sao Paulo shrimp	Crevette de Sao Paulo
Camarón, langostino argentino	<i>Pleoticus muelleri</i>	LAA 45 2,28(29)006,01	Argentine red shrimp	Salicoque rouge d'Argentine
Camarón rosado con manchas	<i>Penaeus brasiliensis</i>	PNB 45 2,28(01)001,19	Redspotted shrimp	Crevette royale rose
Cangrejo rojo	<i>Geryon quinque-dens</i> <sup>5</sup>	CRR 42 2,31(43)088,01	Red crab	Geriocrabe rouge
Cangrejo sirí	<i>Callinectes sapidus</i>	CRB 42 2,31(11)012,02	Dana swimcrab	Crabe lénée
Cangrejos de mar nep	<i>Brachyura</i>	CRA 42 2,31(XX)XXX,XX	Marine crabs nei	Crabes de mer nca
Castañeta	<i>Nemadactylus bergi</i>	CTA 34 1,70(70)270,02	Hawkfish	
Corvina	<i>Micropogonias furnieri</i>	CKM 33 1,70(37)038,02	Whitemouth croaker	Tambour rayé
Gatuso	<i>Mustelus schmitti</i>	SDP 38 1,08(40)007,12	Narrownose smooth-hound	Émissole gatuso
Granadero	<i>Macrourus spp</i>	GRV 32 1,48(06)001,XX	Grenadier	Grenadier
Lacha	<i>Brevoortia aurea</i>	MHP 35 1,21(05)024,01	Argentine menhaden	Menhaden d'Argentine

5 El nombre científico actualizado es *Chaceon notialis*

Español	Científico	Código FAO	Inglés	Francés
Langostinos, Penaeus nep	<i>Penaeus spp</i>	PEN 45 2,28(01)001XX	Penaeus shrimps nei	Crevettes Penaeus nca
Lisas	<i>Mugilidae</i>	MUL 33 1,65(01)XXX,XX	Mulletts nei	Mulets nca
Listado	Katsuwonus pelamis	SKJ 36 1,75(10)025,01	Skipjack tuna	Listao
Mejillón del Plata	<i>Mytilus platensis</i>	MSR 54 3,16(10)001,05	River Plata mussel	Moule de la Plata
Merluza (común) argentina	<i>Merluccius hubbsi</i>	HKP 32 1,48(05)004;06	Argentine hake	Merlu d'Argentine
Merluza austral	<i>Merluccius australis</i>	HKN 32 1,48(05)004,03	Southern hake	Merlu austral
Merluza de cola	<i>Macruronus magellanicus</i>	GRM 32 1,48(05)017,01	Patagonian grenadier	Grenadier de Patagonie
Merluza negra	<i>Dissostichus eleginoides</i>	TOP 34 1,70(92)015,02	Patagonian toothfish	Guite de Patagonie
Mero sureño	<i>Acanthistius brasiliensis</i>	BSZ 33 1,70(02)259,01	Argentine seabass	Serran argentin
Meros nep	<i>Serranidae</i>	BSX 33 1,70(02)XXX,XX	Groupers nei	Mérous nca
Moluscos marinos nep	<i>Mollusca</i>	MOL 58 3,99(XX)XXX,XX	Marine molluscs nei	Mollusques marins nca
Ojo grande	<i>Thunnus obesus</i>	BET 36 1,75(01)026,12	Bigeye tuna	Thon obèse(=Patudo)
Pargo blanco	<i>Umbrina canosai</i>	CKY 33 1,70(37)070,03	Argentinian croaker	
Peces marinos nep	<i>Osteichthyes</i>	MZZ 39 1,99(XX)XXX,XX	Marine fishes nei	Poissons marins nca
Peces planos nep	<i>Paralichthys spp</i>	BAX 31 1,83(08)046,XX	Flatfishes nei	Poissons plats nca
Pescadilla de calada	<i>Cynoscion guatucupa</i>	WKS 33 1,70(37)016,17	Weakfish	
Pescadilla de red o real	<i>Macrodon ancylodon</i>	WKK 33 1,70(37)096,01	King weakfish	
Pez espada	<i>Xiphias gladius</i>	SWO 36 1,75(04)003,01	Swordfish	Espadon
Pez palo	<i>Percophis brasiliensis</i>	FLA 33 1,72(08)202,01	Brazilian flathead	Platote brésilien
Polaca austral	<i>Micromesistius australis</i>	POS 32 1,48(04)008,01	Southern blue whiting	Merlan bleu austral
Calamar, pota (Pota argentina)	<i>Illex argentinus</i>	SQA 57 3,21(05)010,03	Argentine shortfin squid	Encornet rouge argentin
Calamar, pota festoneada	<i>Martialia hyadesi</i>	SQS 57 3,21(05)060,01	Sevenstar flying squid	Encornet étoile
Rayas, pastinacas, mantas nep	<i>Rajiformes</i>	SRX 38 1,10(XX)XXX,XX	Rays, stingrays, mantas nei	Raies, pastenagues, mantas nca
Rouget	<i>Helicolenus dactylopterus</i>	BRF 34 1,78(01)017,03	Blackbelly rosefish	Poison d'épin rouge
Sábalo	<i>Prochilodus lineatus</i>	PRL 13 1,38(12)001,XX	Characin	
Pez sable	<i>Trachurus lepturus</i>	LHT 34 1,75(76)003,02	Cutlassfish	
Sardinelas	<i>Sardinella spp</i>	SIX 35 1,21(05)012,XX	Sardinellas nei	Sardinelles nca
Tararira	<i>Hoplias malabaricus malabaricus</i>	CHA 01 1,38(01)XXX,XX	Characin	
Tiburones nep	Selacomorpha	SQA 57 3,21(05)010,03	Sharks	Requins



**Dirección Nacional de Recursos Acuáticos**  
Constituyente 1497, Montevideo, Uruguay  
Tel.: 24004689 | [direccionggeneral@dinara.gub.uy](mailto:direccionggeneral@dinara.gub.uy)

