

**ENCUESTA FRUTÍCOLA DE
HOJA CADUCA**

Zafra 2013

**Serie Encuestas
N° 317**

Enero, 2014

ESTADÍSTICAS AGROPECUARIAS (DIEA)

Director
Alfredo Hernández

ÁREA DE ENCUESTAS Y MÉTODOS ESTADÍSTICOS

Encargado
Camilo Saavedra

ÁREA DE ESTUDIOS AGROECONÓMICOS

Encargado
José Ma. Ferrari

El presente trabajo fue elaborado en el Área de Encuestas y Métodos Estadísticos

Coordinación y elaboración del informe

Álvaro Bregante

Relevamiento de información

Leonardo Arenare
Álvaro Bregante
Ignacio Casares
Daiana Martín
José Antonio Méndez
Fernando Queirolo
Fernando Rincón

Digitación y validación de la información

Adriana Astraldi
Alvaro Bregante
Adriana Ramillo

Procesamiento

Martín Núñez

Diseño muestral

Camilo Saavedra

Edición

Ana Grasso

.....

Índice

1. Introducción	1
2. Producción Frutícola	1
2.1 Superficie, plantas y producción	1
2.2 Distribución por escala de superficie frutícola	2
3. Destino de la Producción	3
4. Análisis por especie	3
4.1 Manzana	3
4.2 Pera	5
4.3 Durazno	7
4.4 Nectarino	10
4.5 Ciruela	11
4.6 Membrillo	11
5. Riego	12
6. Arranquio y Plantación	12
Apéndice Metodológico	15
Anexo – Cuadros Estadísticos	19

.....

1. INTRODUCCIÓN

En el mes de junio se realizó la Encuesta de Frutales de Hoja Caduca, para la zafra 2012/2013. La encuesta investiga los seis principales cultivos –manzana, pera, durazno, ciruela, membrillo y nectarinos- y su principal objetivo es obtener estimaciones de:

- ✓ Superficie cultivada y producción por especie
- ✓ Existencias de plantas por especie y variedad
- ✓ Destino de la producción en la primera venta
- ✓ Superficie con riego
- ✓ Intención de arranque y plantación

La información se obtiene mediante entrevistas personales a 345 productores, 307 de la Zona Sur y 38 con plantaciones de durazno en la Zona Litoral Norte, en los departamentos de Artigas, Salto y Paysandú. El panel de productores entrevistados constituye una muestra representativa del universo en que se producen los cultivos investigados.

Los resultados de la encuesta se presentan en el cuerpo principal de este informe. El documento contiene además un Apéndice Metodológico, en el que se resume el diseño de muestreo y se presentan indicadores de precisión de las estimaciones obtenidas para algunas de las variables principales. Finalmente, se incluye un anexo con cuadros estadísticos que contienen información abierta por escala de superficie frutícola y por variedad para las seis especies investigadas y una estadística retrospectiva de 1990 a la fecha, para manzana, pera y durazno.

2. PRODUCCIÓN FRUTÍCOLA

La producción frutícola está concentrada fundamentalmente en los departamentos del sur del país, en especial Montevideo, Canelones, San José y Colonia. A esto se agrega en el norte un área importante de montes de durazno, en general de instalación más reciente que los existentes en el sur.

2.1 Superficie, plantas y producción

Las existencias de plantas, contabilizando las seis especies, fueron estimadas en casi 6 millones. Manzana y durazno son las especies principales y acumulan casi 4,7 millones de plantas, más del 78% de las existencias totales. La producción total de esta zafra fue estimada en 79 mil toneladas, lo que implica una caída del 20% en relación a la zafra anterior, siendo la menor cosecha de la última década (cuadro 1).

Cuadro 1. Zafra de frutales 2012/2013
Número de productores, superficie frutícola, existencias de plantas, producción y productividad según especie

Especie	Número de productores	Superficie (ha)		Miles de plantas		Producción (t)	Productividad	
		Total	En producción	Total	En producción		t/h ^{1/}	kg/planta en producción
TOTAL	-	6.523	6.056	5.999	5.468	79.197	-	-
Manzana	582	3.268	2.955	3.326	2.950	45.626	15	15
Durazno	668	1.664	1.592	1.359	1.299	16.849	11	13
Pera	438	899	851	706	645	8.749	10	14
Ciruela	335	266	251	245	230	2.243	9	10
Membrillo	116	252	250	204	202	4.116	16	20
Nectarino	235	174	157	159	141	1.615	10	11

^{1/} Se calcula en base a la superficie ocupada por plantas en producción.

Fuente: MGAP - DIEA

Esta merma se debe en buena medida a la ocurrencia de un temporal en enero de 2013, que abarcó un área importante de plantaciones afectando la producción de todas las especies. Dentro de ellas las más afectadas fueron la pera y la manzana, pues estaban en momento de cosecha. En el caso del durazno, fueron perjudicadas las variedades de estación y tardías, puesto que al momento del temporal las restantes variedades ya habían sido cosechadas.

Acumulando las seis especies, la cosecha de esta zafra es la más baja que se registra desde el año 2005 y en todas ellas, la producción obtenida este año se ubica entre las menores para dicho período (cuadro 2).

Cuadro 2. Zafra de frutales 2012/2013
Evolución de la producción en el período 2005-2013 en toneladas, según especie

Especie	2005	2006	2007	2008	2009	2010	2011	2012	2013
Total	122.455	105.739	112.117	92.370	97.417	101.671	124.924	102.070	79.197
Manzana	77.342	61.285	66.874	51.266	58.775	52.226	73.368	50.271	45.626
Pera	18.449	17.711	18.698	15.755	13.272	18.702	14.796	18.268	8.749
Durazno ^{1/}	14.799	15.827	17.608	18.641	17.330	21.356	23.830	21.920	16.849
Membrillo	7.358	6.513	4.421	2.764	4.169	4.829	7.529	5.960	4.116
Ciruela	3.437	2.963	2.961	2.121	2.132	2.943	3.089	3.378	2.243
Nectarino	1.070	1.440	1.555	1.823	1.740	1.615	2.312	2.273	1.615

^{1/} A partir del año 2003 se incluye la producción de la Zona Norte.

Fuente: MGAP - DIEA

2.2 Distribución por escala de superficie frutícola

Cuando la información se analiza abierta por escala de superficie frutícola se puede observar el aporte de cada tramo en superficie, número de plantas y producción, por especie.

El aporte a la producción frutícola presenta una clara asociación con la escala productiva: 70 productores con 20 o más hectáreas de superficie frutícola (algo más del 7% del total),

aportan casi 38 mil toneladas acumulando las seis especies, lo que equivale al 48% de la cosecha obtenida (Anexo, cuadros 4, 5 y 6).

3. DESTINO DE LA PRODUCCIÓN

El 81% de la fruta producida fue destinada al mercado para consumo en fresco, con valores que oscilan entre 76% para la manzana y casi 100% en las otras especies, con la única excepción del membrillo, que se destina mayoritariamente a la industria (cuadro 3).

Cuadro 3. Zafra de frutales 2012/2013
Producción total y por especie, según destino

Destino	Producción													
	Total		Especie											
			Manzana		Pera		Durazno		Nectarino		Ciruela		Membrillo	
t	%	t	%	t	%	t	%	t	%	t	%	t	%	
Total	79.198	100	45.626	100	8.749	100	16.849	100	1.615	100	2.243	100	4.116	100
Mercado de fruta fresca	63.777	81	34.575	76	8.495	97	16.563	98	1.603	99	2.243	100	297	7
Industria	14.642	18	10.396	23	161	2	286	2	12	1	-	-	3.788	92
Exportación	561	1	468	1	93	1	-	-	-	-	-	-	-	-
Otros	218	0	187	0	-	-	-	-	-	-	-	-	31	1

Fuente: MGAP – DIEA

El volumen de fruta destinada a la industria registró un incremento del orden del 10% en relación al año anterior. Esto se dio fundamentalmente en la manzana y se debió, en buena medida, a los daños ocasionados por el temporal, que dificultaron la comercialización para consumo en fresco a raíz de la merma de calidad de la fruta. Por el mismo motivo hubo escaso volumen de fruta de calidad exportable, lo que determinó que las exportaciones de esta zafra resultaran marginales.

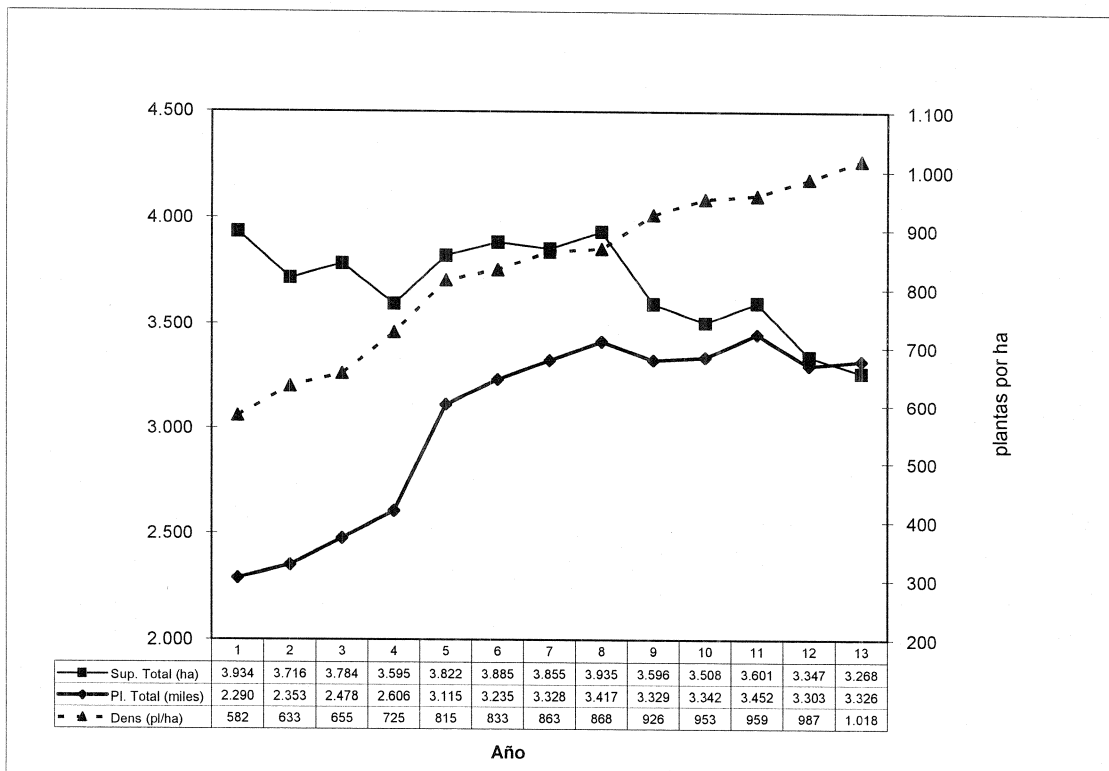
4. ANÁLISIS POR ESPECIE

4.1 Manzana

La producción de manzana fue estimada en **45.626 toneladas** lo que la ubica un 10% por debajo de la cosecha obtenida el año anterior.

En esta zafra se verifica una nueva caída en la superficie del cultivo, en tanto que se confirma una tendencia sostenida al aumento en la densidad de plantación. El número total de plantas se mantiene en niveles bastante estables, tal como ha ocurrido a lo largo de los últimos años (gráfica 1).

Gráfica 1. Evolución de la superficie, número de plantas y densidad de plantación (2001-2013)



Fuente: MGAP-DIEA

Los 25 productores con más de 20 mil plantas aportaron a la cosecha de la especie 17.770 toneladas, casi el 40% de la producción total. Los niveles de productividad no presentan una asociación clara con la escala de tamaño (cuadro 4).

Cuadro 4. Zafra de frutales 2012/2013

MANZANA: Número de productores, superficie plantada, existencia de plantas, producción y productividad según tamaño de plantación de manzana.

Tamaño de plantación (Número de plantas)	Número de productores	Superficie de manzana		Existencias (miles de plantas)		Producción (t)	Productividad	
		Total (ha)	En producción (ha)	Totales (miles)	En producción (miles)		t/ha ^{1/}	kg/pl ^{2/}
TOTAL	582	3.268	2.955	3.326	2.950	45.626	15	15
Menos de 1.000	164	127	126	89	88	1.361	11	16
1.001 a 3.000	184	382	356	306	286	4.954	14	17
3.001 a 5.000	63	296	244	254	215	3.475	14	16
5.001 a 10.000	96	694	643	639	558	8.910	14	16
10.001 a 20.000	51	738	674	748	670	9.156	14	14
Más de 20.000	25	1.031	912	1.291	1.134	17.770	19	16

^{1/} Producción/Superficie en producción

^{2/} Producción/Plantas en producción

Fuente: MGAP-DIEA

A los efectos de simplificar el análisis, se realizó una clasificación de variedades agrupando aquellas que tienen características similares. Básicamente, se hicieron dos grupos con las Red (Standard y Spur o más coloreadas). Las Gala (Royal Gala, Brasil Gala, etc.) integran un tercer grupo. Las Fuji y variedades similares constituyen un cuarto grupo, en tanto que las restantes variedades constituyen cada una un grupo por sí mismas. Los dos grupos compuestos por las Red Delicious aportan el 50% de las plantas y el 52% de la producción (cuadro 5).

Cuadro 5. Zafra de frutales 2012/2013
MANZANA: Superficie plantada, existencias de plantas, producción y rendimiento, según variedad.

Grupo	Superficie (ha)		Número de plantas (miles)		Producción		Rendimiento	
	Total	En producción	Total	En producción	t	%	t/ha	kg/pl ^{1/}
Total	3.268	2.955	3.326	2.950	45.626	100	15	15
Red Delicious St.	1.248	1.184	934	873	15.148	33	13	17
Red Delicious Spur	869	710	734	598	8.445	19	12	14
Gala	429	414	729	701	8.780	19	21	13
Fuji y similares	99	98	159	158	2.049	4	21	13
Cripps Pink	213	182	423	341	3.847	8	21	11
Granny Smith	375	338	308	256	7.109	16	21	28
Mollie's	5	5	3	3	45	0	10	18
Otras	31	24	37	20	203	0	8	10

^{1/} Producción/ Plantas en producción

Fuente: MGAP-DIEA

El mayor rendimiento corresponde a la variedad Granny Smith con 28 kg/planta. Esta variedad aporta el 16% de la producción total. Datos con más apertura a nivel de variedades se presentan en el cuadro 7 del Anexo.

4.2 Pera

Tal como se señaló anteriormente, la producción de pera fue muy afectada por el temporal de enero de 2013, que dañó el cultivo en momentos de inicio de cosecha. La producción fue estimada en **8,7 mil toneladas**, lo que significa una caída de más del 50% en relación con la zafra anterior (cuadro 6).

Cuadro 6. Zafra de frutales 2012/2013
PERA: Número de productores, superficie plantada, existencias de plantas, producción y rendimiento, según tamaño de plantación de pera

Tamaño de plantación (número de plantas)	Número de productores	Superficie plantada (ha)		Existencias (miles de plantas)		Producción (t)	Rendimiento	
		Total	En producción	Total	En producción		t/ha	kg/pl ^{1/}
TOTAL	438	899	851	706	645	8.749	10	14
Menos de 1.000	337	227	220	128	124	2.214	10	18
1.001 a 3.000	55	162	162	102	101	1.582	10	16
3.001 a 5.000	15	107	102	59	57	1.079	11	19
5.001 a 10.000	19	148	140	132	106	978	7	9
Más de 10.000	12	255	227	285	257	2.895	13	11

^{1/} Producción/ Superficie en producción

^{2/} Producción/ Plantas en producción

Fuente: MGAP-DIEA

Los niveles de rendimiento no presentan una asociación clara con la escala de tamaño. No obstante, puede llamar la atención el hecho de que los productores de mayor escala, que normalmente obtienen mejores rendimientos, presentan en esta oportunidad los menores valores cuando el rendimiento se expresa en kilogramo/planta en producción.

Seguramente, esto se debe a que los productores con más de 5 mil plantas tienen una mayor proporción de montes nuevos y, por consiguiente, un mayor porcentaje de plantas que aún no han alcanzado su pico de mayor productividad.

Es interesante señalar, asimismo, las diferencias existentes en la densidad de plantación. Los montes de los productores con más de 5 mil plantas tienen en promedio más de 1.000 plantas por hectárea. En los productores de los tres tramos de menor escala, el promedio es de 580 plantas por hectárea.

Al analizar los indicadores de productividad se deben tener presente estos aspectos. Cuando se mide en kg/planta, el valor de los productores con más de 10 mil plantas (11 kg/planta) se ubica 21% por debajo del promedio general de 14 kg/planta. En cambio, si se mide en kg/ha, el rendimiento medio de estos productores, que es de 13 t/ha, se ubica 30% por encima del promedio general (10 t/ha).

Las adversidades meteorológicas ya comentadas determinaron también, en buena medida, una caída en el stock del orden de 24 mil plantas. La variedad William's continúa siendo la más importante aportando el 68% de las plantas (cuadro 7).

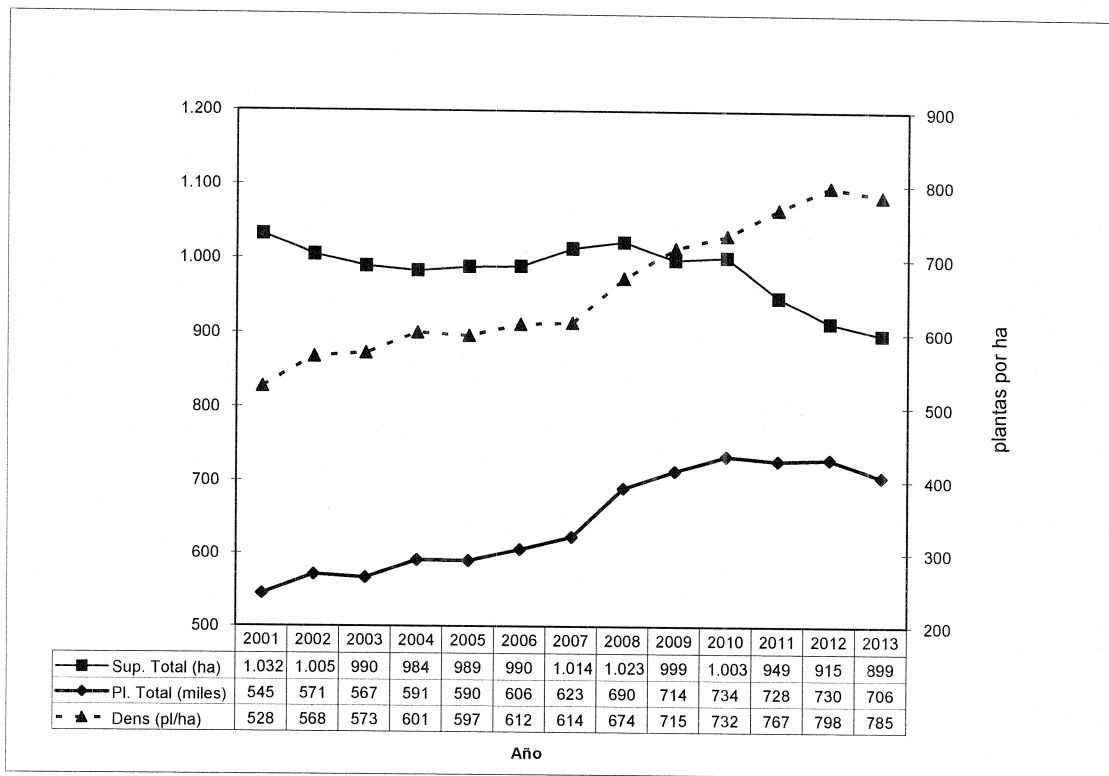
Cuadro 7. Zafra de frutales 2012/2013
PERA: Existencias de plantas por año, según variedad.

Variedad	Existencias de plantas							
	Año							
	2010		2011		2012		2013	
	Miles de plantas	%	Miles de plantas	%	Miles de plantas	%	Miles de plantas	%
TOTAL	734	100	728	100	730	100	706	100
William's	494	67	n/d	n/d	493	68	478	68
Abate Fetel	99	13	n/d	n/d	96	13	119	17
Packahm's Triumph	69	9	n/d	n/d	67	9	69	10
Otras	72	11	n/d	n/d	74	10	40	5

Fuente: MGAP- DIEA

La evolución de la superficie de la especie, de las existencias de plantas y de las densidades de plantación se presenta en la gráfica 2.

Gráfica 2. Evolución de la superficie, número de plantas y densidad de plantación.
(2001-2013)



Fuente: MGAP- DIEA

En la gráfica se aprecia una tendencia a la reducción del área dedicada al cultivo, que se acentúa en los últimos años. Las existencias de plantas, después de una serie de años en aumento, se ubican en niveles relativamente estables a partir del año 2010, más allá de la reducción de 24 mil plantas, ya comentada, registrada en 2013. Es clara también la tendencia al incremento en las densidades de plantación en el período considerado, con una tendencia más acentuada a partir de 2007, y manteniéndose a partir de 2011 en niveles similares a los alcanzados ese año.

Información detallada con apertura a nivel de variedades se presenta en el cuadro 8 del Anexo.

4.3 Durazno

La producción se estimó en **16.849 toneladas**, con un rendimiento medio de 13 kg/planta en producción (cuadro 8).

Cuadro 8. Zafra de frutales 2012/2013

DURAZNO: Número de productores, superficie plantada, existencias de plantas, producción y rendimiento, según tamaño de plantación

Tamaño de plantación (número de plantas)	Número de productores	Superficie de durazno (hectáreas)		Existencias (miles de plantas)		Producción (t)	Rendimiento	
		Total	En producción	Total	En producción		t/h ^{1/}	kg/pl ^{2/}
TOTAL	686	1.664	1.592	1.359	1.299	16.849	11	13
Menos de 1.000	278	163	156	123	117	2.022	13	17
1.001 a 3.000	287	628	605	505	487	6.250	10	13
3.001 a 5.000	66	279	266	234	224	2.931	11	13
5.001 a 10.000	41	330	317	271	260	3.429	11	13
Más de 10.000	14	264	248	226	211	2.218	9	10

^{1/} Producción/ Superficie en producción^{2/} Producción/ Plantas en producción

Fuente: MGAP-DIEA

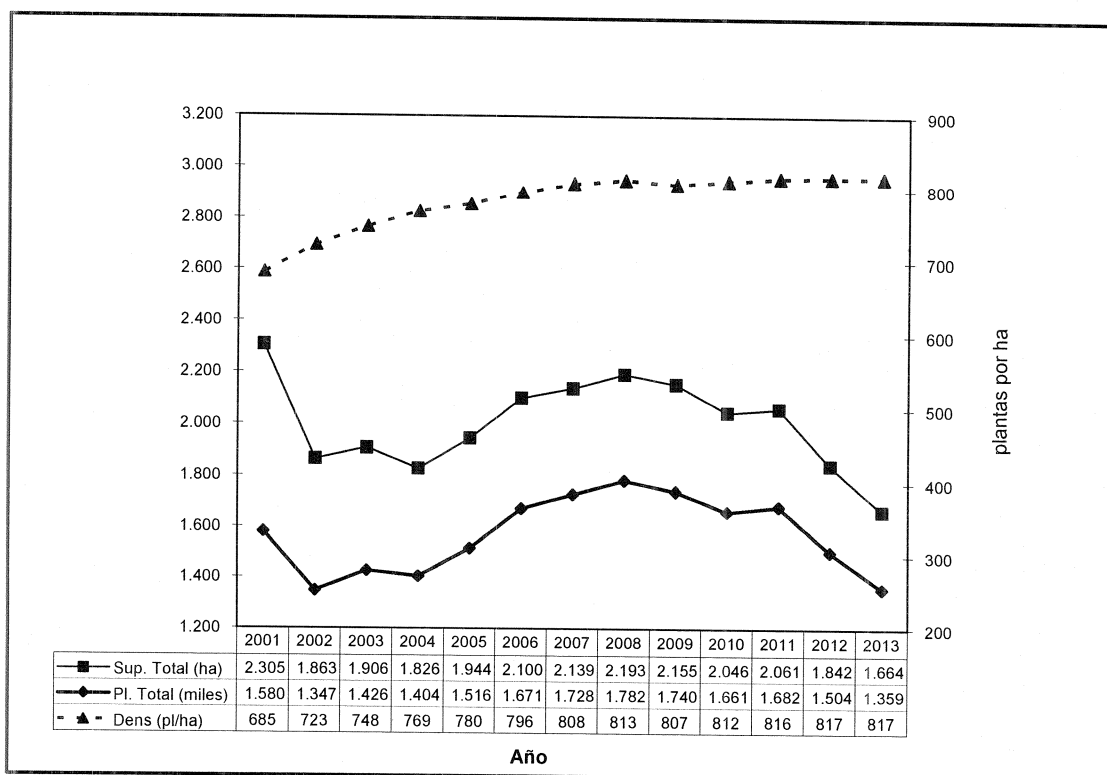
La producción de esta zafra se ubica un 24% por debajo de la obtenida el año anterior, y es la menor cosecha que se registra desde el año 2007¹.

Las plantaciones de la Zona Norte, constituidas mayoritariamente por montes nuevos y de variedades muy tempranas y tempranas, aportaron en esta zafra aproximadamente el 8% de la producción total.

La caída de este año en la producción se debe en buena medida a una merma en el rendimiento, puesto que en la zafra anterior se cosecharon 15 kg/planta en producción. Al mismo tiempo, este año se registra una nueva caída (del orden del 10%) en las existencias de plantas de la especie, confirmando la tendencia que se insinuara a partir de 2011, que se contraponen al crecimiento sostenido que se verificara anteriormente, entre los años 2005 y 2008 (gráfica 3).

¹ Información más detallada se presenta en el Anexo, cuadro 3.

Gráfica 3. Evolución de la superficie, número de plantas y densidad de plantación.
(2001-2013)



Fuente: MGAP-DIEA

La producción de durazno se caracteriza actualmente por el uso de una gran diversidad de variedades, una estrategia que los productores utilizan con la finalidad de escalonar las cosechas durante un período extenso. A efectos del análisis, se han agrupado las variedades clasificándolas por sus fechas de cosecha, lo que resulta en cuatro grandes grupos: muy tempranos, tempranos, de estación y tardíos².

Las variedades más utilizadas por los productores son las tempranas y las de estación, Entre ambas acumulan 845 mil plantas, más del 60% de las existencias totales y aportaron a la cosecha de esta zafra más de 11 mil toneladas de fruta (cuadro 9).

² Se definen como "muy tempranos" a los que se cosechan hasta noviembre, "tempranos" a los que se cosechan en diciembre, "de estación" a los que se cosechan en enero, y "tardíos" los que se cosechan a partir de febrero. El grupo de "otros" comprende un remanente de variedades cuya fecha habitual de cosecha no puede asignarse con precisión dentro de los cuatro grupos anteriores.

Cuadro 9. Zafra de frutales 2012/2013
Durazno: superficie plantada, existencias de plantas, producción y rendimiento,
por época de cosecha

Concepto	Total	Época de cosecha				
		Muy tempranos	Tempranos	De estación	Tardíos	Otros
Superficie total (h)	1.664	328	536	487	231	82
Superficie en producción	1.592	319	510	477	224	62
Total de plantas (miles)	1.359	256	438	407	186	72
Plantas en producción (miles)	1.299	248	418	398	180	55
Producción (t)	16.849	3.311	5.424	5.892	1.640	582
Rendimiento (t/ha)	11	10	11	12	7	9
Rendimiento (kg/planta en producción)	13	13	13	15	9	11

Fuente: MGAP- DIEA

Entre las variedades tempranas las más plantadas son Junegold y Flavorcrest, que aportan más del 50% de la producción. En la Zona Norte, donde se priorizan las variedades tempranas y muy tempranas, la variedad más utilizada por los productores es Early Grande. En el cuadro 9 del Anexo se presenta con más detalle información con apertura a nivel de variedad.

4.4 Nectarino

La producción de nectarinos fue estimada en 1.615 toneladas, lo que ubica a esta zafra un 50% por debajo de la obtenida el año anterior. El nectarino se caracteriza por producirse en montes relativamente pequeños: la mitad de las plantas se encuentran en predios que tienen menos de mil plantas de la especie (cuadro 10).

Cuadro 10. Zafra de frutales 2012/2013
NECTARINO: Número de productores, superficie plantada, existencias de plantas, producción y rendimiento, según tamaño de plantación

Tamaño de plantación (número de plantas)	Número de productores	Superficie plantada (hectáreas)		Existencias (miles de plantas)		Producción (t)	Rendimiento	
		Total	En producción	Total	En producción		t/ha	kg/pl ^{1/}
TOTAL	174	174	157	159	141	1.615	10	11
Menos de 1.000	100	88	82	73	66	810	10	12
1.001 a 3.000	62	69	66	68	64	704	11	11
3.001 a 5.000	12	6	6	8	8	63	11	8

^{1/} Producción/ Superficie en producción

^{2/} Producción/ Plantas en producción

Fuente: MGAP-DIEA

La mitad de las plantas de nectarino corresponde a una sola variedad, Fantasía. A esta le siguen en orden de importancia las variedades Lara y Carolina que aportan 25% de la

producción. En el cuadro 10 del Anexo se presenta con más detalle información de la especie con apertura a nivel de variedad.

4.5 Ciruela

Al igual que en los nectarinos, en la ciruela se registra una alta proporción de productores (más del 80%) con montes de menos de mil plantas. La producción de ciruela en esta zafra fue estimada en 2.243 toneladas, 35% por debajo de la zafra anterior, con un rendimiento medio de 10 kg por planta en producción (cuadro 11).

Cuadro 11. Zafra de frutales 2012/2013
CIRUELA: Número de productores, superficie plantada, existencias de plantas, producción y rendimiento, según tamaño de plantación

Tamaño de plantación (número de plantas)	Número de productores	Superficie plantada (hectáreas)		Existencias (miles de plantas)		Producción (t)	Rendimiento	
		Total	En producción	Total	En producción		t/h ^{1/}	kg/pl ^{2/}
TOTAL	375	266	251	245	230	2.243	9	10
Menos de 1.000	314	128	123	111	107	1.192	10	11
1.001 a 3.000	49	82	77	80	74	721	9	10
Más de 3.000	12	56	51	54	49	329	6	7

^{1/} Producción/ Superficie en producción

^{2/} Producción/ Plantas en producción

Fuente: MGAP-DIEA

La variedad más difundida es la Santa Rosa, que aporta aproximadamente el 20% de las existencias totales de plantas. En esta zafra, la variedad con mejores resultados fue la Obil-Naja, que aportó una tercera parte de la producción y exhibió los más altos rendimientos. La composición varietal de la especie así como sus resultados productivos se presentan con detalles en el cuadro 11 del Anexo.

4.6 Membrillo

Se cosecharon **4.116 toneladas**, un 30% por debajo de la zafra anterior. La productividad promedio fue estimada en 20 kg por planta en producción. Los seis productores de membrillo con montes de más de 5 mil plantas aportaron, más del 45% de la producción total y obtuvieron un rendimiento medio de 27 kg por planta en producción, que se ubica 35% por encima del promedio general (cuadro 12).

Cuadro 12. Zafra de frutales 2012/2013
MEMBRILLO: Número de productores, superficie plantada existencias de plantas, producción y rendimiento, según tamaño de plantación

Tamaño de plantación (número de plantas)	Número de productores	Superficie plantada (hectáreas)		Existencias (miles de plantas)		Producción (t)	Rendimiento	
		Total	En producción	Totales	En producción		t/h ^{1/}	kg/pl ^{2/}
TOTAL	116	252	250	204	202	4.116	16	20
Menos de 1.000	64	46	46	31	31	493	11	16
1.001 a 3.000	37	84	82	64	62	1.446	18	23
3.001 a 5.000	9	40	40	39	39	298	8	8
Más de 5.000	6	83	83	69	69	1.879	23	27

^{1/} Producción/ Superficie en producción

^{2/} Producción/ Plantas en producción

Fuente: MGAP-DIEA

El 95% de las plantas de membrillo pertenece a la Manzana.

5. RIEGO

El 55% de la superficie de los montes frutícolas dispone de riego instalado. En estos montes se concentra el 64% de las existencias de plantas, siendo pera y manzana las especies en que el riego está más difundido (cuadro 13).

Cuadro 13. Zafra de frutales 2012/2013
RIEGO: Superficie frutícola y existencias de plantas por disponibilidad de riego instalado, según especie

Especie	Superficie frutícola			Existencias de plantas		
	Total (ha)	Con riego instalado		Total (miles de plantas)	Con riego instalado	
		ha	%		Miles de plantas	%
Total	6.523	3.614	55	5.999	3.856	64
Manzana	3.268	2.084	64	3.326	2.532	76
Duraznos	1.664	649	39	1.359	553	41
Pera	899	597	66	706	517	73
Ciruela	266	112	42	245	105	43
Membrillo	252	80	32	204	63	31
Nectarinos	174	93	53	159	86	54

Fuente: MGAP - DIEA

La disponibilidad de riego se mantiene relativamente estable, y en los últimos años no se han registrado variaciones apreciables entre las diferentes especies en lo que refiere a la instalación de dicha tecnología.

6. ARRANQUÍO Y PLANTACIÓN

La intención de plantación fue estimada en 163 mil plantas acumulando las seis especies, lo que equivale al 3% de las existencias actuales (cuadro 13).

Cuadro 13. Zafra de frutales 2012/2013
Existencias de plantas e intención de plantación, según especie.

Especie		Intención de plantación	
		Miles de plantas	%
Total	5.999	163	3
Manzana total	3.326	86	3
Manzana clonal	s/d	56	s/d
Manzana semilla	s/d	30	s/d
Durazno	1.359	3	0
Pera	706	36	5
Ciruela	245	12	5
Membrillo	204	8	4
Nectarino	159	19	12

Fuente: MGAP – DIEA

Esto marca un escaso interés por parte de los productores en incrementar la superficie frutícola y las nuevas plantaciones están básicamente orientadas a la reposición de cuadros que han decaído en sus rendimientos.

La intención de arranquio, estimada en 173 mil plantas, es prácticamente igual a la intención de plantación (cuadro 14).

Cuadro 14. Zafra de frutales 2012/2013
Existencias de plantas e intención de arranquio, según especie

Especie	Existencias (miles de plantas)	Intención de arranquio	
		Miles de plantas	%
Total	5.999	173	3
Manzana	3.326	74	2
Duraznos	1.359	1	0
Pera	706	70	10
Ciruela	245	4	2
Membrillo	204	13	6
Nectarinos	159	11	7

Fuente: MGAP – DIEA

Por consiguiente, si los planes de los productores se concretan en su totalidad, no se producirán variaciones mayores en el stock actual de plantas frutícolas y solo podría esperarse un ligero incremento en las existencias de nectarinos.

✓ **Apéndice Metodológico**

APÉNDICE METODOLÓGICO

El objetivo fundamental de la *Encuesta Frutícola* es obtener estimaciones del número total de plantas, plantas en producción y producción para las seis principales especies de frutales de hoja caduca:

- Manzana
- Pera
- Durazno
- Ciruela
- Membrillo
- Nectarinos

El marco utilizado para diseñar la muestra fue el Censo General Agropecuario del año 2000 y la Población Objetivo (PO) de la encuesta está constituida por todas las explotaciones frutícolas que tenían por lo menos 200 plantas en el año censal, sumando las seis especies investigadas. Las explotaciones de la PO fueron posteriormente divididas en dos zonas, Sur y Norte. La Zona Sur comprende las explotaciones ubicadas en el área frutícola "tradicional" del sur del país y la Norte las ubicadas en los departamentos de Artigas, Salto y Paysandú. Entre ambas zonas se acumulaba, en el año 2000, el 99.4% de las plantas totales existentes de las seis especies de interés.

A efectos de la encuesta para la Zona Sur, se utilizó una muestra probabilística de las explotaciones que la componen. Las mismas fueron clasificadas en tres estratos en función del número total de plantas. Uno de esos estratos fue definido como de "inclusión forzosa" (EIF) y todas las explotaciones pertenecientes al mismo fueron incluidas en la muestra. Los restantes estratos son aleatorios y la asignación de casos para los mismos fue realizada aplicando el procedimiento de asignación óptima de Neyman.

Las explotaciones seleccionadas constituyen en la Zona Sur una muestra representativa del universo de productores de las seis especies de frutales que se investigan. Los datos son recabados en entrevistas con los productores y posteriormente expandidos para obtener estimaciones de los totales de este segmento de la PO.

En lo que concierne a la PO de la Zona Norte, la misma está constituida actualmente por 38 explotaciones y la única especie frutícola de relevancia es el durazno. En el año censal, casi el 95% de las plantas de durazno de esta zona se concentraba en las explotaciones que tenían en ese momento 500 o más plantas. En una situación de ese tipo no se justifica el uso de una muestra probabilística y, por consiguiente, se procede a una enumeración completa de esas explotaciones que son, de hecho, tratadas como un segundo EIF.

Los resultados de una encuesta probabilística son estimaciones, no valores exactos. Por consiguiente, las estimaciones puntuales que se presentan en el informe deben ser utilizadas teniendo en cuenta sus coeficientes de variación y sus niveles de confianza.

En el cuadro siguiente se presentan los valores de estos indicadores de precisión para las estimaciones de existencia total de plantas de las seis especies investigadas y para la producción de los tres principales frutales de hoja caduca (manzana, pera y durazno).

Indicadores de precisión y niveles de confianza de las estimaciones de la Encuesta Frutícola 2013

Concepto	Estimación puntual	Intervalo de confianza (95%)		Coeficiente de variación (%)
		Extremo superior	Extremo inferior	
Número total de plantas (miles)	5.999	6.622	5.377	5,29
Producción de manzana (toneladas)	45.626	52.988	38.264	8,23
Producción de pera (toneladas)	8.749	10.126	7.372	8,03
Producción de durazno (toneladas)	16.849	19.921	13.777	9,30

Fuente: MGAP-DIEA.

Los coeficientes de variación indican que el nivel de precisión de las estimaciones de la encuesta resulta satisfactorio para los usos habituales de información estadística de esta naturaleza.

Paralelamente, los niveles de confianza dan pauta del orden de magnitud de las diferencias que pueden registrarse entre la estimación puntual de la encuesta y el valor real de una variable. Por ejemplo, considerando el número total de plantas de las seis especies, puede afirmarse con un 95% de certeza que el valor real, estimado en 5.999 mil plantas, estará situado entre 6.622 y 5.377 mil plantas.



Anexo

Cuadros estadísticos

Cuadro 1. MANZANA: Evolución de número de plantas, producción y rendimiento

Años	Plantas totales		Plantas en producción		Plantas en producción/ Plantas totales		Producción		Producción por planta	
	Miles	Índice (*)	Miles	Índice (*)	Relación	Índice (*)	Tonelada	Índice (*)	kg	Índice (*)
1990	1.814	100	1.135	100	0,63	100	27.696	100	24	100
1994	2.116	116,6	1.584	139,6	0,75	119,7	47.805	172,6	30	123,6
1996	2.286	126,0	1.760	155,1	0,77	123,1	64.607	233,3	37	150,4
1997	2.313	127,5	1.876	165,3	0,81	129,7	66.281	239,3	35	144,8
1998	2.278	125,6	1.937	170,7	0,85	135,0	57.570	208,0	30	124,0
1999	2.283	125,8	1.958	172,5	0,86	136,5	73.710	266,1	38	158,3
2000	2.245	123,8	1.962	172,9	0,87	138,7	62.526	225,8	32	133,3
2000^{1/}	2.119	116,8	1.779	156,7	0,84	133,3	59.928	216,3	34	141,6
2001	2.289	126,1	1.981	174,5	0,86	136,5	53.809	194,2	27	112,5
2002	2.353	129,7	2.074	182,7	0,88	139,9	45.794	165,3	22	91,7
2003	2.478	136,6	2.167	190,9	0,87	138,8	73.837	266,6	34	141,6
2004	2.606	143,7	2.102	185,2	0,81	128,6	66.744	241,0	32	132,3
2005	3.115	171,7	2.322	204,6	0,75	118,3	77.342	279,3	33	137,5
2006	3.235	178,3	2.595	228,6	0,80	127,3	61.285	221,3	24	98,4
2007	3.328	183,5	2.797	246,4	0,84	133,4	66.874	241,5	24	100,0
2008	3.417	188,3	3.002	264,5	0,88	139,7	51.266	185,1	17	70,9
2009	3.329	183,5	2.974	262,0	0,89	141,8	58.775	212,2	20	82,3
2010	3.342	184,2	3.120	274,9	0,93	148,2	52.226	188,6	17	69,7
2011	3.452	190,3	3.222	283,9	0,93	148,2	73.368	264,9	23	94,9
2012	3.303	182,1	3.067	270,2	0,93	147,4	50.271	181,5	16	68,3
2013	3.326	183,4	2.950	259,9	0,89	140,8	45.626	164,7	15	64,4

^{1/} Datos del Censo General Agropecuario del año 2000

(*) Base 1990 = 100

Fuente: MGAP- DIEA

Cuadro 2. PERA: Evolución de número de plantas, producción y rendimiento

Años	Plantas totales		Plantas en producción		Plantas en producción/plantas totales		Producción		Producción por planta	
	Miles	Índice (*)	Miles	Índice (*)	Relación	Índice (*)	Tone-lada	Índice (*)	kg	Índice (*)
1990	482	100	419	100	0,87	100	13.717	100	33	100
1994	598	123,9	432	103,2	0,72	83,3	12.839	93,6	30	90,7
1996	582	120,5	406	97,0	0,70	80,5	19.600	142,9	48	147,3
1997	598	124,0	418	99,8	0,70	80,5	19.825	144,5	47	144,8
1998	594	123,2	436	104,0	0,73	84,0	19.922	145,2	46	138,5
1999	592	120,7	507	121,0	0,86	98,8	12.781	93,2	25	75,7
2000	571	118,5	498	118,9	0,87	100,0	19.135	139,4	38	115,2
2000 ^{1/}	530	109,9	465	110,9	0,88	101,1	18.132	132,1	39	118,1
2001	545	113,1	473	112,9	0,87	100,0	17.682	128,9	37	112,1
2002	571	118,5	500	119,3	0,88	100,7	10.639	77,6	21	63,6
2003	567	117,6	485	115,7	0,85	97,7	14.186	103,4	29	87,9
2004	591	122,6	491	117,2	0,83	95,4	19.164	139,7	39	118,2
2005	590	122,4	523	124,8	0,89	101,9	18.449	134,5	35	106,1
2006	606	125,7	498	118,9	0,82	94,5	17.711	129,1	36	107,8
2007	623	129,3	526	125,5	0,84	97,0	18.698	136,3	36	109,1
2008	690	143,15	531	126,7	0,77	88,5	15.755	114,9	30	90,9
2009	714	148,1	510	121,7	0,71	82,1	13.272	96,8	26	78,9
2010	734	152,3	572	136,5	0,78	89,6	18.702	136,3	33	99,1
2011	728	151,0	643	153,5	0,88	101,5	14.796	107,9	23	69,7
2012	730	151,5	654	156,1	0,90	103,0	18.268	133,2	28	84,6
2013	706	146,5	645	153,9	0,91	105,0	8.749	63,8	14	41,1

^{1/} Datos del Censo General Agropecuario del año 2000

(*) Base 1990 = 100

Fuente: MGAP- DIEA

Cuadro 3. DURAZNO: Evolución de número de plantas, producción y rendimiento

Años	Plantas totales		Plantas en producción		Plantas en producción/plantas totales		Producción		Producción por planta	
	Miles	Índice (*)	Miles	Índice (*)	Relación	Índice (*)	Tonelada	Índice (*)	kg	Índice (*)
1990	2.568	100	2.026	100	0,79	100	29.878	100	15	100
1994	1.813	70,6	1.511	74,6	0,83	105,7	26.771	89,6	18	120,1
1996	1.727	67,2	1.462	72,1	0,85	107,3	30.900	103,4	21	143,3
1997	1.736	67,6	1.468	72,5	0,85	107,2	26.822	89,8	18	123,9
1998	1.784	69,5	1.397	68,9	0,78	98,7	22.745	76,0	16	106,7
1999	1.960	76,3	1.494	73,7	0,76	96,2	23.485	78,6	16	106,7
2000	2.047	79,7	1.601	79,0	0,78	98,7	28.380	94,9	18	120,0
2000 ^{1/}	2.007	78,1	1.516	74,8	0,75	95,0	24.629	82,4	16	106,6
2001	1.580	61,5	1.260	41,6	0,80	101,2	13.682	45,8	11	73,3
2002	1.347	52,4	1.025	50,6	0,76	96,2	6.057	20,3	6	40,0
2003 ^{2/}	1.426	55,5	1.109	54,7	0,78	98,7	10.334	34,6	9	60,0
2004	1.404	54,7	1.075	53,1	0,76	96,2	13.197	44,2	12	80,0
2005	1.516	59,0	1.212	59,8	0,80	101,2	14.799	49,5	12	80,0
2006	1.671	65,1	1.307	64,5	0,78	99,0	15.827	53,0	12	80,7
2007	1.728	67,3	1.346	66,4	0,78	98,6	17.608	58,9	13	86,7
2008	1.782	69,4	1522	75,1	0,85	107,6	18.641	62,4	12	80,0
2009	1.740	67,8	1.481	73,1	0,85	107,7	17.330	58,0	12	78,0
2010	1.661	64,7	1.469	72,5	0,88	112,0	21.356	71,5	15	96,9
2011	1.682	65,5	1.601	79,0	0,95	120,5	23.830	79,8	15	99,2
2012	1.504	58,6	1.440	71,1	0,96	121,2	21.920	73,4	15	101,5
2013	1.359	52,9	1.299	64,1	0,96	121,0	16.849	56,4	13	86,5

^{1/} Datos del Censo General Agropecuario del año 2000

^{2/} Incluye la información de la Zona Norte.

(*) Base 1990=100

Fuente: MGAP-DIEA

Cuadro 4. Zafra de frutales 2012/2013
Superficie total y por especie según escala de superficie frutícola

Superficie con frutales (ha)	Productores (N°)	Superficie (ha)						
		Total	Manzana	Nectarinos	Pera	Ciruela	Membrillo	Durazno
TOTAL	942	6.523	3.268	174	899	266	252	1.664
Hasta 5	630	1.386	467	47	143	81	92	557
5 a 10	176	1.326	645	39	132	66	49	394
10 a 20	66	997	531	28	125	42	24	247
20 a 40	51	1.330	704	28	217	62	61	259
40 a 70	12	607	349	12	141	8	4	95
Más de 70	7	876	573	21	142	7	22	111

Fuente: MGAP- DIEA

Cuadro 5. Zafra de frutales 2012/2013
Número de plantas total y por especie según escala de superficie frutícola.

Superficie con frutales (ha)	Productores (N°)	Plantas (miles)						
		Total	Manzana	Pera	Durazno	Nectarino	Ciruela	Membrillo
TOTAL	942	5.999	3.326	706	1.359	159	245	204
Hasta 5	630	1.106	413	82	429	35	72	74
5 a 10	176	1.205	635	94	337	38	62	40
10 a 20	66	935	532	96	209	28	42	27
20 a 40	51	1.310	775	190	215	26	56	48
40 a 70	12	508	287	124	77	13	6	2
Más de 70	7	935	685	121	91	19	6	12

Fuente: MGAP-DIEA

Cuadro 6. Zafra de frutales 2012/2013
Producción total y por especie según escala de superficie frutícola

Superficie con frutales (ha)	Productores (N°)	Producción (t)						
		Total	Manzana	Pera	Durazno	Nectari	Ciruela	Membrillo
TOTAL	942	79.198	45.626	8.749	16.849	1.615	2.243	4.116
Hasta 5	630	14.197	5.561	1.443	4.951	460	708	1.074
5 a 10	176	16.896	9.025	987	4.988	336	607	953
10 a 20	66	10.237	5.942	929	2.459	257	242	410
20 a 40	51	18.235	10.918	2.736	2.667	337	599	976
40 a 70	12	6.903	4.611	1.189	855	136	80	32
Más de 70	7	12.729	9.569	1.465	929	89	8	670

Fuente: MGAP- DIEA

Cuadro 7. Zafra de frutales 2012/2013
 MANZANA: Superficie, plantas totales y en producción, producción y productividad, según variedades

Variedades	Superficie (ha)		Plantas totales (miles)	Plantas en producción (miles)	Producción (t)	Productividad	
	Total	En producción				t/ha	kg/planta
Total	3.268	2.955	3.326	2.950	45.626	15	15
Red Chief	622	490	513	405	5.739	12	14
Top Red	421	406	223	214	4.728	12	22
Early Red One	411	365	474	427	6.076	17	14
Granny Smith	375	338	308	256	7.109	21	28
Red Delicious	345	341	200	196	3.525	10	18
Cripps Pink	213	182	423	341	3.847	21	11
Royal Gala	153	149	197	193	3.173	21	16
Red Spur	121	121	65	65	1.097	9	17
Mondial Gala	80	80	166	166	1.791	22	11
Brasil Gala	80	79	155	154	1.540	20	10
Fuji	74	74	109	108	1.517	21	14
Scarlet Spur	70	63	98	86	1.154	18	13
Oregon Spur	56	36	57	40	451	13	11
Gala Brookfield	47	41	96	78	988	24	13
Royal Red	37	37	19	19	237	6	12
Gala	36	33	36	33	396	12	12
Otras manzanas	22	15	30	13	74	5	6
Starkimson	17	17	10	10	398	23	40
Red R. Negro	15	15	6	6	157	10	24
Galaxy	15	15	38	38	390	26	10
Kiku	14	14	23	23	194	14	8
Maxigala	13	12	30	28	363	30	13
Fuji Suprema	11	11	27	27	338	32	12
Mollies DELICIOUS	5	5	3	3	45	10	18
Jonagold	5	5	5	5	76	17	17
Imperial Gala	4	4	8	8	99	25	12
Vistabella	4	4	2	2	47	13	22
Vance	2	2	1	1	28	16	36
Especial Gala	2	2	2	2	40	25	20
Golden Delicious	1	1	1	1	6	6	10
Oregon Spur li	0	0	1	1	3	7	3

^{1/} Producción/ Plantas en producción.

Fuente: MGAP- DIEA

Cuadro 8. Zafra de frutales 2012/2013
 PERA: Superficie, plantas en producción, producción y productividad, según variedades.

Variedades	Superficie (ha)		Plantas (miles)		Producción (t)	Productividad	
	Total	En Producción	Totales	En producción		t/ha	kg/planta ^{1/}
Total	899	851	706	645	8.749	10	14
William's	736	706	478	461	7.554	11	16
Packham's Triumph	71	65	69	64	584	9	9
Abatefetel	45	35	118	80	166	5	2
Santa María	15	13	8	7	89	7	13
William's Precoz	10	10	7	7	200	19	28
Otras peras	21	21	26	26	156	7	6

Fuente: MGAP- DIEA

^{1/} Producción/ Plantas en producción

Cuadro 9. Zafra de frutales 2012/2013
 DURAZNO Total: Superficie, plantas en producción, producción y productividad según variedades, agrupadas por época de maduración^{1/}

Variedades	Superficie (ha)		Plantas (miles)		Producción (t)	Rendimiento	
	Total	En producción	Totales	En producción		t/ha	kg/planta ^{2/}
TOTAL	1.664	1.592	1.359	1.299	16.849	11	13
• <i>Muy tempranos</i>							
Sub total	328	319	256	248	3.311	10	13
Early Grande	200	197	153	151	1.789	9	12
Tejano I	56	52	40	38	765	15	20
Flordaking	43	43	34	34	429	10	13
Opedepe	23	21	23	21	267	13	13
Otros	6	6	5	5	61	11	12
• <i>Tempranos</i>							
Sub Total	536	510	438	418	5.424	11	13
Junegold	178	170	138	133	1.757	10	13
Flavorcrest	111	109	104	103	1.205	11	12
Don Alberto	61	53	46	40	607	11	15
Forastero	53	50	44	42	529	10	13
Ginard O Ginart	40	38	35	33	540	14	16
Southland	26	26	14	14	203	8	15
Red Haven	20	20	14	14	279	14	19
Richlady	15	15	16	16	109	7	7
María Bianca	9	5	8	4	7	1	2
Otros	21	21	17	16	189	9	12
• <i>De Estación</i>							
Sub Total	487	477	407	398	5.892	12	15
Dixiland	256	249	224	218	3.706	15	17
Rey Del Monte	136	134	99	97	1.261	9	13
Elegant Lady	74	73	66	65	723	10	11
Fayette	11	11	10	10	120	11	12
Brunetto	7	7	6	6	59	9	10
Año Nuevo	3	3	2	2	23	8	11
• <i>Tardíos</i>							
Sub Total	231	224	186	180	1.640	7	9
Pavia Canario	106	104	95	93	668	6	7
Pavia Moscatel	36	36	23	23	555	16	24
Pavia Manteca	21	21	17	17	101	5	6
Summerset	17	15	13	11	66	4	6
Pavia Rubi	9	9	7	7	124	14	18
Rey Del Monte Tardío	4	4	2	2	16	4	7
Otros	38	35	29	26	110	3	4
Otras variedades	86	67	75	58	598	9	10

^{1/} Se incluyen: en "muy tempranos" los que se cosechan hasta noviembre, "tempranos" los de diciembre, "de estación" los de enero y "tardíos" los que se cosechan a partir de febrero.

^{2/} Producción/ Plantas en producción.

Fuente: MGAP- DIEA

Cuadro 10. Zafra de frutales 2012/2013
NECTARINO: Superficie, plantas en producción, producción y productividad,
según variedades

Variedades	Superficie (ha)		Plantas en producción (miles)	Producción (t)	Productividad	
	Total	En producción			t/ha	kg/planta ^{1/}
Total	174	157	141	1.615	10	11
Fantasia	86	83	72	716	9	10
Lara	20	20	19	204	10	11
Carolina	13	12	10	202	17	20
Sunlite	3	3	2	54	17	22
Summergrand	2	2	2	27	12	12
Otros	50	36	35	412	11	12

^{1/} Producción/ Plantas en producción.

Fuente: MGAP- DIEA

Cuadro 11. Zafra de frutales 2012/2013
CIRUELA: Superficie, plantas en producción, producción y productividad, según variedades.

Variedades	Superficie total (ha)		Plantas en producción (miles)	Producción (t)	Productividad	
	Total	En producción			t/ha	kg/planta ^{1/}
Total	266	251	230	2.243	9	10
Santa Rosa	55	54	44	421	8	10
Obil-Naja	43	41	43	660	16	15
Leticia	40	30	35	231	8	7
Stanley	28	28	23	203	7	9
Rosa Nativa	26	24	24	286	12	12
Golden Japan	19	19	14	126	7	9
Methley	12	12	9	76	6	8
Soledad	11	11	9	127	12	13
Reina Claudia	6	6	5	25	4	5
Otras	25	25	24	88	4	4

^{1/} Producción/ Plantas en producción.

Fuente: MGAP- DIEA

Cuadro 12. Zafra de frutales 2012/2013
MEMBRILLO: Superficie, plantas en producción, producción y productividad,
según variedades.

Variedades	Superficie total (ha)		Plantas en producción (miles)	Producción (t)	Productividad	
	Total	En producción			t/ha	kg/planta ^{1/}
Total	252	250	202	4.116	16	20
Manzana	239	237	191	3.956	17	21
Criollo	9	9	8	139	15	18
Otras	4	4	3	21	6	6

^{1/} Producción/Plantas en producción.

Fuente: MGAP- DIEA

BOLETINES EDITADOS POR DIA

Nº 257	Serie Encuestas. Encuesta Agrícola "Primavera 2007". Enero, 2008.
Nº 258	Serie Encuestas. Encuesta de Papa "Primavera 2007". Febrero, 2008.
Nº 259	Serie Encuestas. Encuesta Citrícola "Primavera 2007". Abril, 2008.
Nº 260	Serie Encuestas. Encuesta de Papa "Otoño 2008". Junio, 2008.
Nº 261	Serie Encuestas. Encuesta de Arroz. Zafra 2007/08. Julio, 2008.
Nº 262	Serie Trabajos Especiales. Tierras de Uso Agropecuario: ventas y arrendamientos. Período 2000/07. Agosto 2008
Nº 263	Serie Encuestas. Encuestas Hortícolas 2007. Zonas Sur y Litoral Norte. Agosto, 2008.
Nº 264	Serie Trabajos Especiales. Azúcar. Cultivo de caña y producción industrial. Zafra 2007. Setiembre, 2008
Nº 265	Serie Encuestas. Encuesta Frutícola 2008. Octubre, 2008
Nº 266	Serie Trabajos Especiales. Estadísticas del Sector Lácteo 2007. Octubre, 2008.
Nº 267	Serie Encuestas. Encuesta Agrícola "Invierno 2008". Noviembre, 2008.
Nº 268	Serie Encuestas. Encuesta Agroindustrial Hortifrutícola 2007. Producción 2006/07. Diciembre, 2008
Nº 269	Serie Encuestas. Encuesta preñez. Ganadería Vacuna de Carne. Años 2007 y 2008. Enero, 2009.
Nº 270	Serie Encuestas. Encuesta de Papa "Primavera 2008". Enero, 2009.
Nº 271	Serie Encuestas. Encuesta Citrícola "Primavera 2008". Febrero, 2009.
Nº 272	Serie Encuestas. Encuesta Agrícola "Primavera 2008". Marzo, 2009.
Nº 273	Serie Encuestas. Encuesta de Papa "Otoño 2009". Mayo, 2009.
Nº 274	Serie Trabajos Especiales. Azúcar. Cultivo de caña y producción industrial. Zafra 2008. Mayo, 2009.
Nº 275	Serie Encuestas. "Encuesta de Arroz". Zafra 2008/09. Junio 2009
Nº 276	Serie Encuestas. Encuesta Productores de Pollos a Façon. Julio, 2009
Nº 277	Serie Encuestas. Encuestas Hortícolas 2008. Zonas Sur y Litoral Norte. Julio 2009
Nº 278	Serie Encuestas. La Producción Lechera En El Uruguay Año 2007. Agosto, 2009
Nº 279	Serie Encuestas. Encuesta Agrícola "Invierno 2009". Agosto, 2009.
Nº 280	Serie Encuestas. Encuesta Frutícola de Hoja Caduca. Zafra 2008/09. Septiembre, 2009
Nº 281	Serie Encuestas. Encuesta Agroindustrial Hortifrutícola 2008. Prod 2007/08. Sep. 2009
Nº 282	Serie Trabajos Especiales. Estadísticas del sector lácteo 2008. Noviembre, 2009.
Nº 283	Serie Encuestas. Encuesta de Papa "Primavera 2009". Enero, 2010.
Nº 284	Serie Encuestas. Encuesta Agrícola "Primavera 2009". Marzo, 2010.
Nº 285	Serie Trabajos Especiales. Tierras de Uso Agropecuario. Ventas y Arrendamientos. Año 2008. Marzo, 2010 (Sólo Web).
Nº 286	Serie Encuestas. Encuesta Agroindustrial Hortifrutícola 2009. Producción 2008/09. Abril, 2010.
Nº 287	Serie Encuestas. Encuesta Citrícola "primavera 2009" Incluye Censo de packings cítricos. Mayo, 2010.
Nº 288	Serie Encuestas. Encuesta de Papa "Otoño 2010". Mayo, 2010.
Nº 289	Serie Encuestas. Encuesta a Productores de Pollos Parrilleros a Façon 2009. Mayo, 2010.
Nº 290	Serie Encuestas. Encuestas Hortícolas 2009. Zonas Sur y Litoral Norte. Junio, 2010.
Nº 291	Serie Encuestas. Encuesta de Arroz 2010. Julio, 2010.
Nº 292	Serie Trabajos Especiales. Azúcar. Cultivo de caña y producción industrial. Zafra 2009/2010.
Nº 293	Serie Encuestas. Encuesta Agrícola Invierno 2010. Setiembre, 2010.
Nº 294	Serie Encuestas. Encuesta Frutícola de Hoja Caduca. Zafra 2009/10
Nº 295	Serie Trabajos Especiales. Estadísticas del Sector Lácteo 2009. Octubre, 2010.
Nº 296	Serie Trabajos Especiales. Tierras de Uso Agropecuario: Ventas y Arrendamientos. Año 2009.
Nº 297	Serie Encuestas. Encuesta de papa "Primavera 2010". Diciembre, 2010.
Nº 298	Serie Encuestas. Encuesta a Productores de Pollos Parrilleros a Façon 2010. Enero, 2011.
Nº 299	Serie Encuestas. Encuesta Citrícola "Primavera 2010". Febrero, 2011.
Nº 300	Serie Encuestas. Encuesta Agroindustrial Hortifrutícola 2010. Producción 2009/10. Marzo, 2011.
Nº 301	Serie Encuestas. Encuesta Agrícola Primavera 2010. Marzo, 2011
Nº 302	Serie Encuestas. Encuesta de Papa "Otoño 2011". Mayo 2011.
Nº 303	Serie Trabajos Especiales. Azúcar. Cultivo de Caña y Producción Industrial. Zafra 2010/11. Agosto, 2011.
Nº 304	Serie Trabajos Especiales. Estadísticas del Sector Lácteo 2010. Noviembre, 2011.
Nº 305	Serie Encuestas. Encuesta de Papa Otoño 2012. Mayo, 2012.
Nº 306	Serie Encuestas. Encuesta a Productores de Pollos Parrilleros a Façon 2011. Julio, 2012.
Nº 307	Serie Encuestas. Encuesta de "Arroz 2012", Zafra 2011/2012. Agosto 2012.
Nº 308	Serie Encuestas. Encuesta Frutícola de Hoja Caduca Zafra 2011/12. Octubre, 2012
Nº 309	Serie Trabajos Especiales. Estadísticas del Sector Lácteo 2011. Enero, 2013.
Nº 310	Serie Encuestas. Encuesta de Papa "Primavera 2012". Enero, 2013.
Nº 311	Serie Encuestas. Encuesta Citrícola "PRIMAVERA 2012". Abril, 2013.
Nº 312	Serie Encuestas. Encuesta de Papa "Otoño 2013". Julio, 2013.
Nº 313	Serie Trabajos Especiales. Estadísticas del Sector Lácteo 2012. Setiembre, 2013.
Nº 314	Serie Encuestas. Encuestas Hortícolas 2012 - Zonas Sur y Litoral Norte. Diciembre, 2013.
Nº 315	Serie Encuestas. Encuesta Agrícola Invierno 2013. Diciembre, 2013.
Nº 316	Serie Trabajos Especiales. Tierras de Uso Agropecuaria: Compraventas. Años 2010/12. Diciembre, 2013
Nº 317	Serie Encuestas. Encuesta Frutícola de Hoja Caduca – Zafra 2013. Enero, 2014.

.....