

**Tierras de Uso Agropecuario:**

**Ventas y Arrendamientos**

**Período 2000 – 2007**

**Serie Trabajos Especiales  
N° 262**

**Agosto, 2008**

# **ESTADÍSTICAS AGROPECUARIAS (DIEA)**

**Director**  
Alfredo Hernández

## **ÁREA DE ENCUESTAS Y MÉTODOS ESTADÍSTICOS**

**Encargado**  
Camilo Saavedra

## **ÁREA DE ESTUDIOS AGROECONÓMICOS**

**Encargado**  
José María Ferrari

El presente trabajo fue elaborado en el Área de Encuestas y Métodos Estadísticos

### **Procesamiento de la información**

Joanna Lado (FAO)  
Lurdes Piña  
Fernando Rincón  
Camilo Saavedra

### **Cartografía**

Fernando Rincón

### **Redacción del informe**

Alfredo Hernández  
Camilo Saavedra

### **Edición**

Ana Grasso

.....

La oficina de Estadísticas Agropecuarias desea expresar su agradecimiento a la Dirección General de Registros del Ministerio de Educación y Cultura, por la colaboración brindada al suministrar las bases de datos con que se elaboró este informe.

A la Dirección General de Recursos Naturales Renovables, por proporcionarnos su base de datos con los padrones e índices CONEAT.

A la FAO por el aporte de su consultora Joanna Lado.

## Contenido

1. Introducción.....	1
2. Metodología.....	1
3. Operaciones de compraventa.....	4
3.1 Por año.....	4
3.2 Padrones con más de una venta.....	5
3.3 Ventas por escala de superficie.....	6
3.4 Por precio unitario.....	8
3.5 Por departamento.....	10
3.6 Por nacionalidad y condición jurídica.....	12
3.7 Por índice CONEAT.....	17
4. Arrendamientos.....	21
4.1 Total del período.....	21
4.2 Año 2007.....	27
4.2.1 Por destino.....	27
4.2.2 Por duración del contrato.....	30
Anexo. Información sobre operaciones de compraventa y arrendamientos.....	31

.....

## 1. INTRODUCCIÓN

El documento que hoy se presenta constituye la tercera entrega en el marco del nuevo sistema implementado por la oficina de Estadísticas Agropecuarias (DIEA) del Ministerio de Ganadería, Agricultura y Pesca (MGAP) para la elaboración de la serie “*Precio de la Tierra*”.

El nuevo sistema está basado en el procesamiento de los registros de transacciones de inmuebles rurales que se realizan en la Dirección General de Registros (DGR) del Ministerio de Educación y Cultura (MEC) y, al comenzar su implementación, se decidió incorporar toda la información archivada desde el 1° de enero del año 2000.

En ese contexto se realizó, a mediados de 2007, una primera entrega. La misma incluía los resultados obtenidos por el procesamiento de las operaciones de compraventa registradas entre el 1° de enero de 2000 y el 30 de junio de 2006. Posteriormente, en una segunda etapa, se procesaron los registros de compraventa correspondientes al segundo semestre de 2006 y a todo el año 2007. Los resultados fueron divulgados en un comunicado de prensa emitido el 27 de febrero de 2008.

Esta tercera entrega –con la que se completa la fase inicial del proyecto- incorpora a la serie “*Precio de la Tierra*” varios elementos relevantes.

En lo que hace a las operaciones de compraventa se ha añadido, por un lado, información referente a nacionalidad y condición jurídica de compradores y vendedores. Por otro lado, se ha incorporado al procesamiento el índice CONEAT de los padrones involucrados en las transacciones. Esto permite no solamente evaluar la compraventa de tierras en función del potencial productivo de las mismas, sino que aporta un elemento de fundamental importancia para el análisis de los precios de la tierra.

Paralelamente se procesaron los registros de contratos de arrendamiento de tierras para uso agropecuario. La información referente a arrendamientos se presenta, para todo el período 2000-2007, tabulada por año, por departamento, por escala de superficie y por precio del arrendamiento. En el procesamiento de los contratos registrados en el año 2007 se incluyen, además de las anteriores, dos variables adicionales: el destino de las tierras arrendadas y la duración del contrato.

Culminada la fase inicial, la elaboración de la serie “*Precio de la Tierra*” con el nuevo sistema queda incorporada al sistema de estadísticas continuas de la DIEA. La publicación de resultados se realizará, de aquí en adelante, mediante boletines de carácter semestral.

## 2. METODOLOGÍA

La DGR remite a la DIEA las bases de datos en formato de planilla electrónica, en las que cada fila corresponde a un registro. Los registros contienen los siguientes campos (variables):

- Departamento
- Año
- Número de la inscripción
- Fecha de otorgamiento
- Acto (tipo de transacción)
- Observaciones de la inscripción
- Moneda de la transacción
- Monto
- Sección Catastral (Judicial)

- Número de padrón
- Superficie del padrón
- Observaciones del padrón
- Descripción (calidad en que se otorga el acto)
- Identificación (de los intervinientes)
- Observaciones personales (con respecto a los intervinientes)

Las transacciones de inmuebles rurales constan de dos o más registros<sup>1</sup>. Cada transacción está integrada por una serie de registros que coinciden en una trilogía de variables: año, departamento y número de la inscripción.

La fecha de otorgamiento fue tomada no solamente como un atributo de las transacciones para generar series de precios con referencia temporal, sino que fue utilizada además como referencia para establecer tipos de cambio<sup>2</sup>. Esto fue indispensable, dado que las transacciones están registradas en la moneda en que fueron pactadas. Por consiguiente, para procesar los montos, fue necesario convertir los mismos a unidades homogéneas.

El 95% de las transacciones fue pactado en dólares o pesos (81% y 14% respectivamente)<sup>3</sup>. A raíz de ello y en aras de facilitar la operativa, se decidió procesar únicamente las operaciones pactadas en esas monedas y convertir todos los montos a dólares corrientes. Las transacciones registradas en pesos fueron convertidas a dólares utilizando el tipo de cambio promedio trimestral del Banco Central del Uruguay (BCU).

Finalmente, debe señalarse que, en el caso de las *operaciones de compraventa*, debieron establecerse algunas condiciones para que una operación fuera considerada como “admisible” para procesamiento.

Esto resultó indispensable tras detectarse la existencia de operaciones que, por diversos motivos, daban lugar a pensar que no se trataba de ventas realizadas en condiciones normales para tierras de uso agropecuario. Las condiciones establecidas para controlar situaciones de este tipo fueron las siguientes:

- La superficie total debía ser por lo menos 10 hectáreas.
- El monto total de la transacción debía ser por lo menos de 1.000 dólares.
- El precio unitario por hectárea debía ser entre 50 y 30.000 dólares.

Esto ocasionó, obviamente, algunas “pérdidas” (menores) en la cantidad de operaciones que ingresó a procesamiento. Pero, como contrapartida, la aplicación de las limitaciones antes señaladas contribuyó a evitar posibles distorsiones en los resultados finales.

El límite mínimo de superficie fue establecido con el propósito de reducir la posibilidad de incluir en el proceso transacciones de tierras no destinadas a usos agropecuarios; lo que puede darse especialmente en superficies pequeñas. Los límites de monto total y precio unitario apuntaron, por su parte, a evitar que los resultados fuesen distorsionados por algunos valores monetarios desusados, a los que no se encontró explicación razonable con la información disponible.

---

<sup>1</sup> Por ejemplo, en las operaciones de compraventa hay por lo menos un registro para el comprador y otro para el vendedor.

<sup>2</sup> Por razones operativas se optó por fijar un tipo de cambio para cada trimestre.

<sup>3</sup> En el 5% restante se detectaron operaciones pactadas en Nuevos Pesos, Unidades Reajustables, Unidades Indexadas, Argentinos, Euros y Reales.

A las operaciones de compraventa se les incorporó la información del índice CONEAT<sup>4</sup> de los padrones involucrados. Los valores de CONEAT fueron suministrados por la Dirección General de Recursos Naturales Renovables (RENARE) del MGAP; y su incorporación a los registros de compraventa se hizo por apareamiento informático a nivel de padrón.

Como resultado de este proceso se obtuvo un índice CONEAT ponderado para el área total involucrada en cada operación de compraventa<sup>5</sup>.

Los registros de los *contratos de arrendamiento* tienen una estructura idéntica a los de las operaciones de compraventa: lo que distingue uno de otro es la información registrada en el campo de "Acto" (tipo de transacción, compraventa o arrendamiento).

Para acondicionar dichos registros para procesamiento informático fue necesario pasar por una etapa previa de revisión manual caso a caso. Esto se debe a la diversidad de maneras que se utilizan para registrar los precios y las modalidades de pago; lo que determina prácticamente la imposibilidad de llevar de manera automática los valores de precio a unidades monetarias homogéneas.

La decisión tomada fue la de llevar todos los precios a *dólares por hectárea y por año*. Al igual que con las compraventas, se optó por operar con dólares corrientes utilizando el tipo de cambio promedio trimestral del BCU.

Tal como se hizo con las operaciones de compraventa, se impusieron algunas restricciones para que los contratos de arrendamiento fueran incluidos en el procesamiento. En este caso, las condiciones de "admisión" fueron las siguientes:

- La superficie total del contrato debía ser por lo menos de 10 hectáreas
- El precio acordado debía ser por lo menos de US\$ 5/ha/año

Los motivos de la imposición de estas restricciones son idénticos a los mencionados anteriormente al tratar las operaciones de compraventa y, también en este caso, las "pérdidas" por exclusión de registros resultaron mínimas.

---

<sup>4</sup> El índice CONEAT es una suerte de "puntaje" que se asigna a los suelos en función de su potencial productivo. A mayor potencial, mayor índice CONEAT. El valor CONEAT medio a nivel nacional es 100. En otras palabras, una hectárea "promedio" tiene un índice CONEAT 100.

<sup>5</sup> En el apareamiento entre las bases de datos de la DGR y la RENARE se dieron algunos problemas, ya sea por información faltante o por diferencias en la superficie registrada para un mismo padrón en una y otra base. Esta situación afectó aproximadamente el 7% de los padrones procesados y fue resuelta por imputación informática. En el caso de diferencias de superficie se optó por mantener la consignada en los registros de la DGR.

### 3. OPERACIONES DE COMPRAVENTA

#### 3.1 Por año

Cuadro 1. Operaciones de compraventa de tierras para uso agropecuario. Número operaciones, superficie vendida, valor total y precio promedio por año. Período 2000 a 2007

Año	Número de operaciones	Superficie (ha)		Valor total (mill U\$S)	Promedio (U\$S/ha)
		Total	Promedio		
<b>TOTAL</b>	<b>19.377</b>	<b>5.082.302</b>	<b>262</b>	<b>3.866</b>	<b>761</b>
2000	1.517	308.007	203	138	448
2001	1.966	530.092	270	219	413
2002	1.598	365.210	229	141	385
2003	2.156	740.845	344	311	420
2004	2.746	757.684	276	503	664
2005	2.872	845.893	295	613	725
2006	3.245	858.745	265	972	1.132
2007	3.277	675.826	206	968	1.432

Fuente: elaborado por DIEA en base a DGR.

- En 8 años se efectuaron 19.377 operaciones de compraventa, involucrando 5,1 millones de hectáreas. De acuerdo al Censo General Agropecuario 2000, la superficie vendida equivale al 31% de la superficie agropecuaria.
- Por las compraventas de esos 8 años se pagaron en total de 3.866 millones de dólares, lo que arroja un precio medio de U\$S 761 por hectárea.
- A partir del 2002 hay un sostenido aumento del área vendida hasta el año 2006; en tanto que el valor de la tierra aumenta ininterrumpidamente desde 2003 hasta el final del período. El precio medio de 2007 triplica con creces al del año inicial.

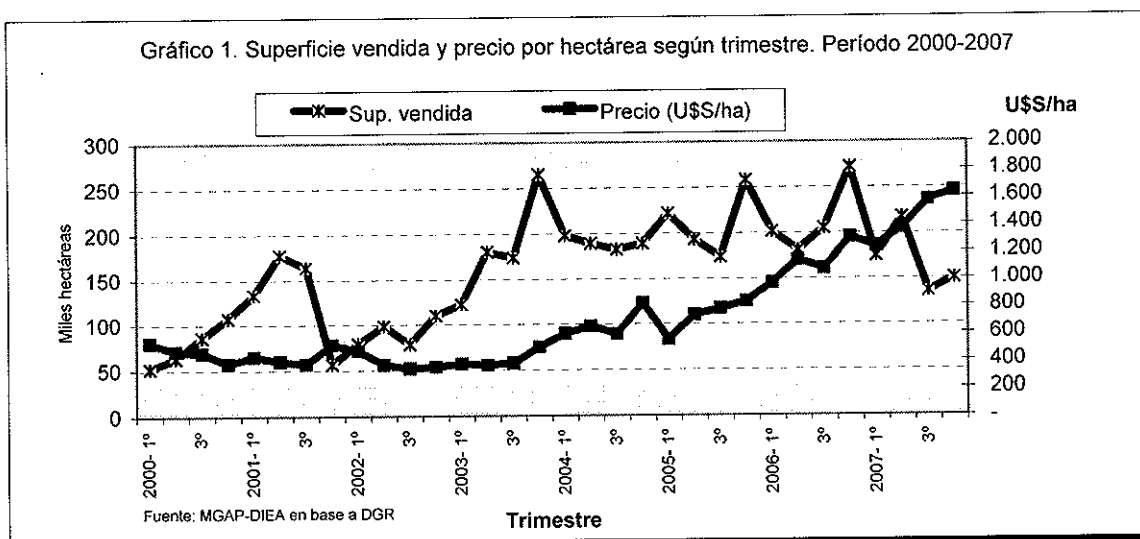
Cuadro 2. Superficie vendida por trimestre, según año

Año	Superficie vendida (hectáreas)				
	TOTAL	Trimestre			
		Primero	Segundo	Tercero	Cuarto
<b>TOTAL</b>	<b>5.082.302</b>	<b>1.180.709</b>	<b>1.298.855</b>	<b>1.196.876</b>	<b>1.405.862</b>
2000	308.007	51.653	63.306	85.819	107.229
2001	530.092	133.003	177.227	163.364	56.498
2002	365.210	78.762	98.223	78.397	109.828
2003	740.845	122.148	180.451	173.667	264.579
2004	757.684	197.675	189.069	182.312	188.628
2005	845.893	221.756	192.847	173.505	257.785
2006	858.745	201.369	181.002	204.788	271.586
2007	675.826	174.343	216.730	135.024	149.729

Fuente: Elaborado por DIEA en base a información de la Dirección General de Registros.

Cuando la información de superficie vendida se presenta abierta por trimestre, se aprecian importantes variaciones, algunas de las cuales se asocian claramente a hechos acontecidos durante el período analizado (cuadro 2 y gráfico 1).

- Crecimiento ininterrumpido de las ventas hasta el segundo semestre 2001, cuando surge el brote de aftosa que hace crisis en el país y especialmente en el sector agropecuario.
- Mercado descenso durante el segundo semestre de 2001 con un repunte posterior hasta la crisis económica-con devaluación- ocurrida a mediados de 2002.
- A partir de ese momento se observa un comportamiento variado. Aunque no aparece muy claramente definida, en cada año se aprecia una tendencia a concentrar mayores ventas durante el último trimestre.
- En cuanto al precio, se observa una estabilidad de valores hasta mediados del año 2003. A partir de ese momento, los valores presentan una clara tendencia creciente hasta el final del período.



### 3.2 Padrones con más de una venta

Las operaciones de compraventa de los 8 años considerados involucraron 30.027 padrones. Dentro del período, 4.690 padrones fueron vendidos más de una vez, de acuerdo al siguiente detalle:

- 4.014 padrones se vendieron dos veces
- 537 padrones se vendieron tres veces
- 118 padrones se vendieron cuatro veces
- 18 padrones se vendieron cinco veces
- 3 padrones se vendieron seis veces

Las ventas repetidas acumulan 1.343.118 hectáreas. Si a la superficie total vendida se le deducen las repeticiones –contabilizando solamente la primera venta de los padrones que se vendieron más de una vez- se obtiene por diferencia la superficie que cambió efectivamente de propietario durante los 8 años. **Esta superficie es de 4.340.653 hectáreas.**



### 3.3 Ventas por escala de superficie

Cuadro 3. Número de operaciones, superficie vendida y valor, según escala de superficie. 1° de enero de 2000 a 31 de diciembre de 2007

Escala de superficie (ha)	Operaciones		Superficie vendida		Valor		
	Nº	%	Miles ha	%	Total miles de U\$S	%	Promedio (U\$S/ha)
<b>Total</b>	<b>19.377</b>	<b>100,0</b>	<b>5.083</b>	<b>100,0</b>	<b>3.865.525</b>	<b>100,0</b>	<b>760</b>
10-100	11.007	56,8	424	8,3	429.416	11,1	1.013
101-200	2.791	14,4	399	7,8	314.151	8,1	787
201-500	2.942	15,2	951	18,7	700.219	18,1	736
501-1.000	1.643	8,5	1.171	23,0	835.200	21,6	713
1.001-2.000	676	3,5	926	18,2	643.518	16,6	695
2.001-5.000	271	1,4	819	16,1	642.498	16,6	784
Más de 5.000	47	0,2	393	7,7	300.523	7,8	765

Fuente: Elaborado por DIEA en base a información de la Dirección General de Registros.

- La gran mayoría de las transacciones –más del 70%- se dio en superficies entre 10 y 200 hectáreas. En términos de superficie y monto prevalecen las transacciones pertenecientes al tramo entre 501 y 1.000 hectáreas, donde se acumula el 23% del área vendida y más de 835 millones de dólares, casi el 22% del monto total del período.
- El precio más elevado se presenta en las ventas de hasta 100 ha, cuyo valor supera en 33% al promedio general.

Cuadro 4. Número de operaciones, superficie vendida y valor, según escala de superficie. Año 2000.

Escala de superficie (ha)	Operaciones		Superficie vendida		Valor		
	Nº	%	Miles ha	%	Total miles de U\$S	%	Promedio (U\$S/ha)
<b>Total</b>	<b>1.517</b>	<b>100,0</b>	<b>308</b>	<b>100,0</b>	<b>138.050</b>	<b>100,0</b>	<b>448</b>
10-100	940	62,0	34	11,0	28.690	20,8	844
101-200	213	14,0	30	9,7	15.685	11,4	523
201-500	211	13,9	68	22,1	33.408	24,2	491
501-1.000	99	6,5	70	22,7	28.730	20,8	410
1.001-2.000	36	2,4	48	15,6	18.174	13,2	379
2.001-5.000	18	1,2	58	18,8	13.363	9,7	230
Más de 5.000	-	-	-	-	-	-	-

Fuente: Elaborado por DIEA en base a información de la Dirección General de Registros.

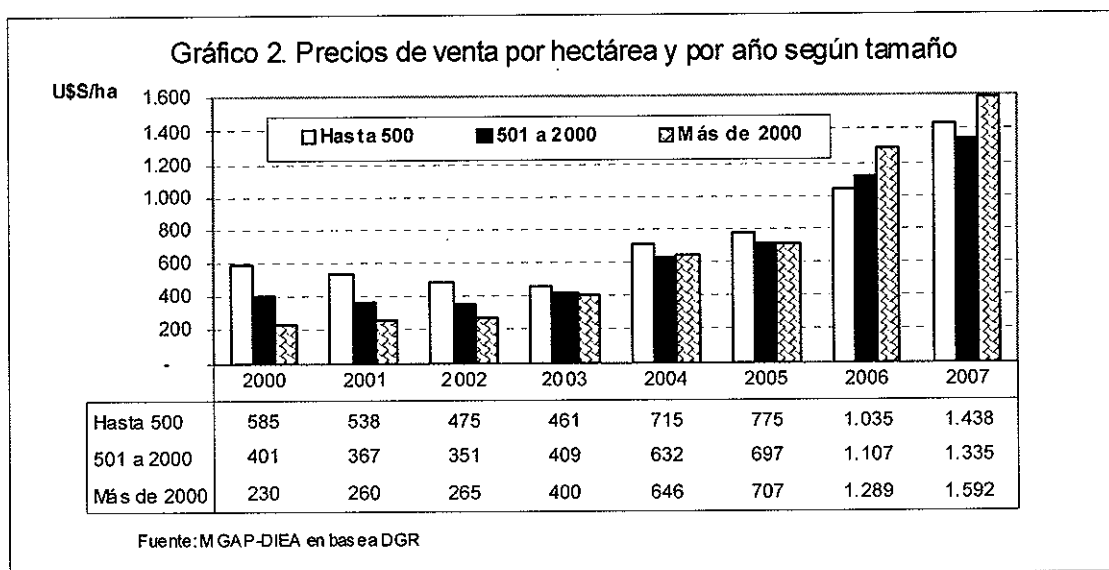
- En el año 2000 –año “base”- no se registraron transacciones por superficies superiores a 5 mil hectáreas.
- El precio medio disminuye al aumentar la escala de tamaño.

Cuadro 5. Número de operaciones de compraventa, superficie vendida y valor, por escala de superficie Año 2007

Escala de superficie (ha)	Operaciones		Superficie vendida		Valor		
	Nº	%	Miles ha	%	Total (Millones U\$S)	%	Promedio (U\$S/ha)
<b>Total</b>	<b>3.277</b>	<b>100,0</b>	<b>676</b>	<b>100,0</b>	<b>969</b>	<b>100,0</b>	<b>1.433</b>
10 a 100	2.059	62,8	75	11,1	129	13,3	1.720
101 a 200	443	13,5	63	9,3	87	9,0	1.380
201 a 500	448	13,7	141	20,9	186	19,2	1.319
501 a 1.000	211	6,4	148	21,9	192	19,8	1.297
1.001 a 2.000	79	2,4	107	15,8	149	15,4	1.393
2.001 a 5.000	33	1,0	106	15,7	173	17,9	1.632
Más de 5.000	4	0,1	36	5,3	53	5,5	1.472

Fuente: Elaborado por DIEA en base a información de la Dirección General de Registros.

- En el año 2007 no se aprecia una asociación claramente definida entre el valor medio de la tierra y la escala de tamaño.
- El precio medio de las operaciones por más de 5 mil hectáreas se ubica 53% por debajo del precio medio del año.



- En los primeros 6 años los valores medios más elevados se registran en las transacciones por menos de 500 hectáreas.
- El precio medio de las operaciones por más de 2.000 hectáreas tiende, sobre el final del período, a incrementarse más que los precios de las restantes transacciones (gráfico 2).

### 3.4 Por precio unitario

Cuadro 6. Número de operaciones de compraventa, superficie vendida y valor, por precio de la tierra.  
1º de enero de 2000 a 31 de diciembre de 2007

Precio de la tierra (U\$/ha)	Operaciones (Número)	Superficie vendida		Monto (Miles U\$)	Promedio (U\$/ha)
		Total (Miles ha)	Promedio (ha)		
<b>TOTAL</b>	<b>19.377</b>	<b>5.082</b>	<b>262</b>	<b>3.865.525</b>	<b>761</b>
Menos de 250	3.420	1.248	365	181.214	145
250-500	4.741	1.405	296	513.084	365
501-750	3.308	772	233	475.489	616
751-1.000	2.030	421	207	364.793	866
1.001-1.250	1.470	371	252	417.439	1.125
1.251-1.500	1.128	282	250	388.710	1.378
1.501-1.750	757	166	219	266.910	1.608
1.751-2.000	623	97	156	182.921	1.886
2.001-2.250	451	83	184	173.619	2.092
2.251-2.500	277	55	199	130.999	2.382
Más de 2.500	1.172	182	155	770.349	4.233

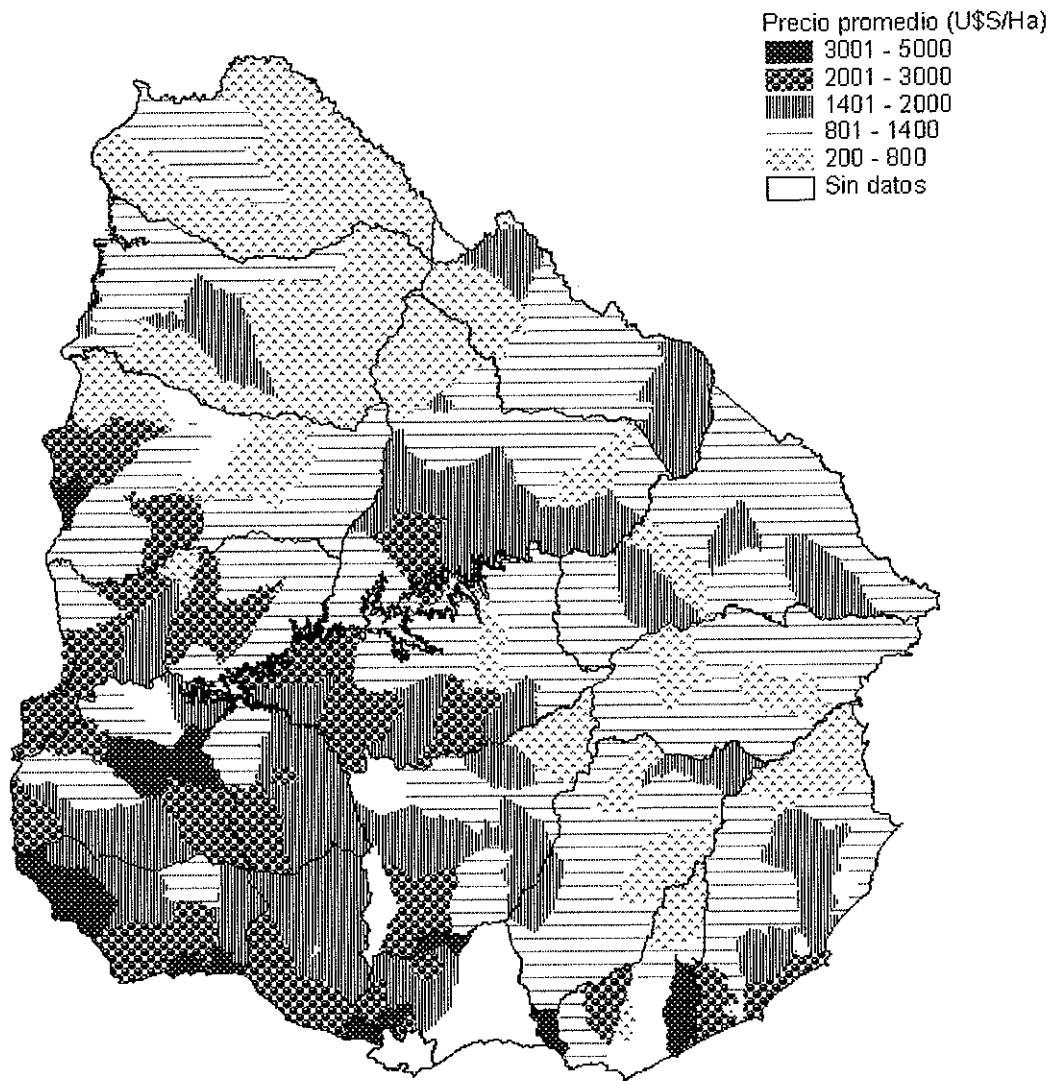
Fuente: Elaborado por DIEA en base a información de la Dirección General de Registros.

- Más de la mitad del área fue vendida a menos de U\$S 500/ha
- En el otro extremo, se vendieron 182 mil hectáreas a precios superiores a U\$S 2.500/ha. Estas transacciones, que equivalen a menos del 4% del área total vendida, acumularon más de U\$S 770 millones, casi el 20% del monto total.
- En el año 2000, casi el 90% del área vendida lo fue por valores inferiores a US\$ 750 por hectárea.
- En el 2007, la proporción de tierra vendida en esos valores no alcanza al 33% y un 12% del área se vendió a precios superiores a US\$ 2.500 por hectárea (ver anexo).

El siguiente mapa ilustra sobre aspectos geográficos de las ventas ocurridas durante el año 2007, según valores promedio en dólares por hectárea en cada Sección Judicial:

- Las secciones con los precios más altos (superiores a U\$S 3.000/há) se ubican en su mayoría en el litoral oeste y suroeste del país, especialmente Río Negro, Soriano y Colonia.
- Al norte del Río Negro, zonas de fuerte perfil ganadero como Salto, Artigas, Rivera y parte de Tacuarembó, presentan una alta superficie con valores de ventas inferiores a U\$S 800/ha.

Mapa 1. Precio promedio de ventas de tierra (U\$S/ha) por sección judicial.  
Año 2007.



Fuente: elaborado por DIEA en base a la DGR.

### 3.5 Por departamento

Cuadro 7. Operaciones de compraventa de tierras para uso agropecuario.  
Número de operaciones, superficie vendida y valor, por departamento.  
1° de enero de 2000 a 31 de diciembre de 2007

Departamento	N° de operaciones	Superficie vendida		Valor	
		Miles ha	% respecto área CGA 2000	Total (Millones de U\$S)	Promedio (U\$S/ha)
<b>TOTAL</b>	<b>19.377</b>	<b>5.082</b>	<b>31</b>	<b>3.866</b>	<b>761</b>
Artigas	719	305	26	116	380
Canelones	463	19	5	37	1.947
Cerro Largo	1.451	439	33	270	615
Colonia	1.783	168	29	182	1.083
Durazno	1.220	417	38	315	755
Flores	608	178	36	145	815
Florida	1.213	250	24	200	800
Lavalleja	1.739	266	29	204	767
Maldonado	412	32	8	90	2.813
Montevideo	1	*	*	1	*
Paysandú	1.122	530	39	400	755
Río Negro	717	416	44	489	1.175
Rivera	731	192	22	126	656
Rocha	1.516	297	32	213	717
Salto	847	380	29	181	476
San José	1.297	135	30	122	904
Soriano	1.324	331	40	355	1.073
Tacuarembó	1.384	452	31	268	593
Treinta y Tres	830	275	32	153	556

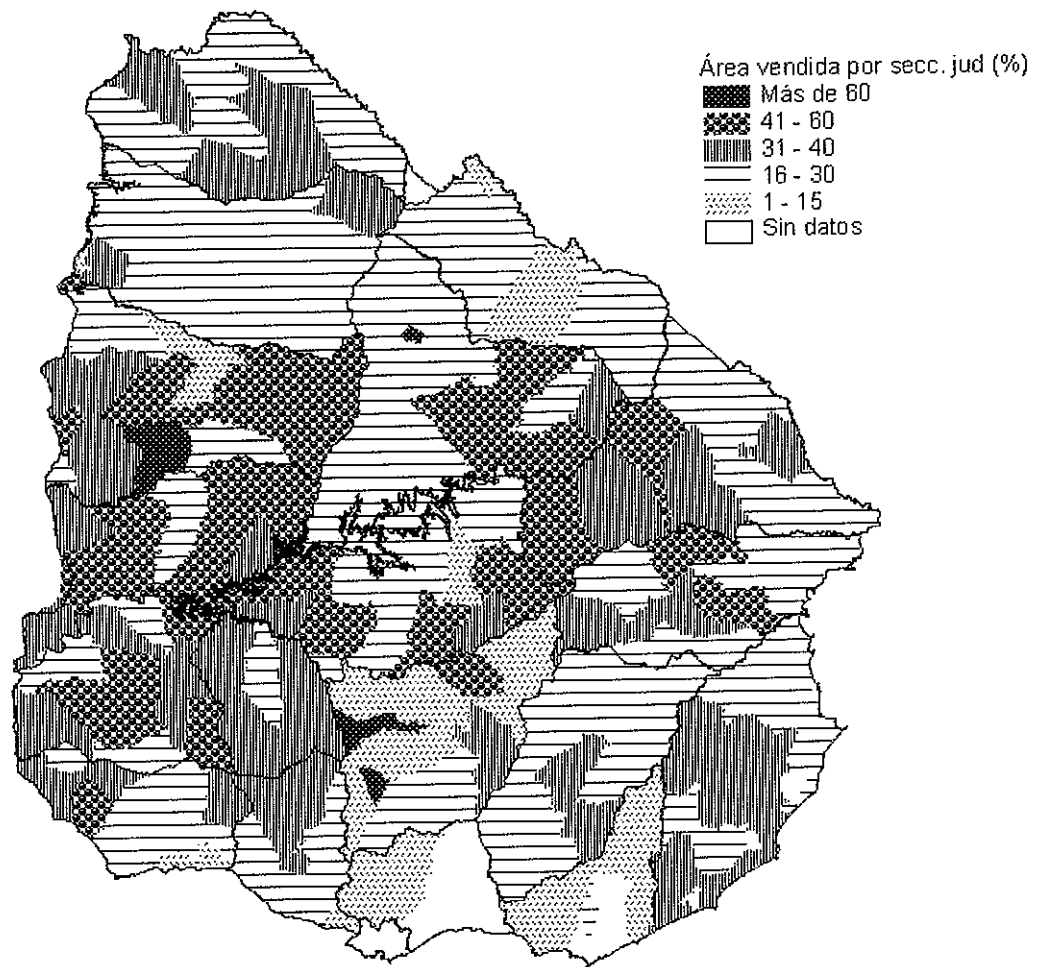
Fuente: Elaborado por DIEA en base a información de la Dirección General de Registros.

- El área total vendida –más de 5 millones de hectáreas- es comparable a la suma de las tierras de uso agropecuario de los departamentos del litoral oeste del país (Salto, Paysandú, Río Negro, Soriano y Colonia) de acuerdo a los datos del Censo General Agropecuario 2000 (CGA 2000).
- Paysandú fue el departamento con más superficie vendida (530 mil hectáreas), lo que equivale al 44% de la superficie agropecuaria del departamento de acuerdo a los datos del CGA 2000.
- El monto más elevado se registró en Río Negro: 489 millones de dólares, casi el 13% del monto total del período.

El mapa 2 permite visualizar la proporción de tierras vendidas en relación a la superficie total de cada Sección Judicial:

- Existen pequeños sectores donde la superficie vendida supera el 60% del área total, como puede observarse en Río Negro y Florida.
- Se observan dos grandes zonas con similitud en cuanto a los altos porcentajes de las ventas (superiores al 30%): RÍO Negro, Soriano y Paysandú vs. Durazno, Tacuarembó y Cerro Largo.

Mapa 2. Superficie vendida como porcentaje de la superficie total, según sección judicial  
Periodo 2000 - 2007.



Fuente: elaborado por DIEA en base a la DGR.

### 3.6 Por nacionalidad y condición jurídica

Cuadro 8. Compraventa de tierras para uso agropecuario. Superficie vendida, por nacionalidad del vendedor, según año. 1° de enero de 2000 a 31 de diciembre de 2007

Año	Superficie vendida (miles de hectáreas)					
	TOTAL	Nacionalidad del vendedor				
		Uruguayo	Argentino	Brasileño	Otras	No aplicable (*)
<b>TOTAL</b>	<b>5.082</b>	<b>3.687</b>	<b>110</b>	<b>196</b>	<b>67</b>	<b>1.020</b>
2000	308	257	8	12	6	25
2001	531	445	10	9	6	61
2002	364	312	5	12	1	34
2003	741	504	13	33	8	183
2004	757	574	20	27	15	121
2005	847	577	19	36	7	208
2006	857	537	21	36	20	243
2007	675	481	14	31	4	145

Fuente: Elaborado por DIEA en base a información de la Dirección General de Registros.

(\*) El vendedor no es una persona física.

- Casi 3.7 millones de hectáreas (75% del total) fueron vendidas por uruguayos.
- Para el 20% de la superficie vendida no es posible conocer la nacionalidad del vendedor, por no corresponder a una persona física.

Cuadro 9. Compraventa de tierras para uso agropecuario. Superficie comprada, por nacionalidad del comprador, según año. 1° de enero de 2000 a 31 de diciembre de 2007

Año	Superficie comprada (miles de hectáreas)					
	TOTAL	Nacionalidad del comprador				
		Uruguayo	Argentino	Brasileño	Otras	No aplicable (*)
<b>TOTAL</b>	<b>5.082</b>	<b>1.982</b>	<b>145</b>	<b>95</b>	<b>78</b>	<b>2.782</b>
2000	309	145	8	16	2	138
2001	529	182	6	8	3	330
2002	364	199	9	3	5	148
2003	740	255	20	7	10	448
2004	758	273	32	20	15	418
2005	847	292	22	20	11	502
2006	859	294	22	12	20	511
2007	676	342	26	9	12	287

Fuente: Elaborado por DIEA en base a información de la Dirección General de Registros.

(\*) El comprador no es una persona física.

- Algo más de la mitad del área fue adquirida por compradores cuya nacionalidad se desconoce.
- El 39% del área fue adquirida por uruguayos.

Cuadro 10. Balance de superficie vendida y adquirida, según nacionalidad.  
1° de enero de 2000 a 31 de diciembre de 2007

Nacionalidad	Superficie (Miles de ha)		Balance	
	Adquirida (a)	Vendida (b)	Miles de hectáreas (a) – (b)	100 x (b) / (a)
<b>TOTAL</b>	<b>5.082</b>	<b>5.082</b>	-	<b>100,0</b>
Uruguayo	1.982	3.688	-1.706	186,1
Argentino	147	111	36	75,5
Brasileño	94	196	-102	208,5
Otras	78	67	11	85,9
No aplicable (*)	2.782	1.021	1.761	36,7

Fuente: Elaborado por DIEA en base a información de la Dirección General de Registros.

(\*) El adquirente no es una persona física.

- Los uruguayos compraron aproximadamente 1,7 millones de hectáreas **menos** de las que vendieron.
- Compradores cuya nacionalidad se desconoce compraron aproximadamente 1,7 millones de hectárea **más** de las que vendieron.

Cuadro 11. Balance de superficie vendida y adquirida, según condición jurídica.  
1° de enero de 2000 a 31 de diciembre de 2007

Condición Jurídica	Superficie (Miles de ha)		Balance	
	Adquirida (a)	Vendida (b)	Miles de hectáreas (a) – (b)	100 x (b) / (a)
<b>TOTAL</b>	<b>5.082</b>	<b>5.082</b>	-	<b>100,0</b>
Persona física	2.287	4.042	-1.755	176,7
Sociedad Anónima	2.582	855	1.727	33,1
Otras sociedades	150	137	13	91,3
Estado	8	6	2	75,0
Otras situaciones (*)	56	43	13	76,8

Fuente: Elaborado por DIEA en base a información de la Dirección General de Registros.

(\*) Por ejemplo: entidades religiosas, entidades previsionales, agentes financieros.

- Las **personas físicas** compraron aproximadamente 1,7 millones de hectáreas **menos** de las que adquirieron.
- Las **sociedades anónimas** compraron aproximadamente 1,7 millones de hectárea **más** de las que vendieron.



Cuadro 12. Monto operado por nacionalidad del comprador.  
1° de enero de 2000 a 31 de diciembre de 2007

Nacionalidad del comprador	Monto operado	
	Millones de U\$S	%
<b>TOTAL</b>	3.866	100,0
Uruguayo	1.192	30,8
Argentino	175	4,5
Brasileño	42	1,1
Otras	89	2,3
No aplicable (*)	2.368	61,3

Fuente: Elaborado por DIEA en base a información de la Dirección General de Registros.

(\*) El adquirente no es una persona física.

- Entre uruguayos y compradores cuya nacionalidad se desconoce, pagaron más del 92% del monto total acumulado en el período por operaciones de compraventa de tierras.

Cuadro 13. Monto operado por condición jurídica del comprador.  
1° de enero de 2000 a 31 de diciembre de 2007

Condición Jurídica del comprador	Monto operado	
	Millones de U\$S	%
<b>TOTAL</b>	3.866	100,0
Persona física	1.477	38,2
Sociedad Anónima	2.173	56,2
Otras sociedades	188	4,9
Estado	4	0,1
Otras situaciones (*)	23	0,6

Fuente: Elaborado por DIEA en base a información de la Dirección General de Registros.

(\*) Por ejemplo: entidades religiosas, entidades previsionales, agentes financieros etc.

- Entre sociedades anónimas y personas físicas pagaron más del 94% del monto total acumulado en el período por operaciones de compraventa de tierras

Cuadro 14. Superficie vendida por nacionalidad del comprador, según departamento.  
1º de enero de 2000 a 31 de diciembre de 2007

Departamento	Superficie vendida (miles de ha)					
	Total	Nacionalidad del comprador				
		Uruguayo	Argentino	Brasileño	Otras	No aplicable
<b>TOTAL</b>	<b>5.082</b>	<b>1.983</b>	<b>146</b>	<b>95</b>	<b>76</b>	<b>2.783</b>
Artigas	304	151	4	18	*	131
Canelones	20	17	*	-	1	2
Cerro Largo	439	146	1	30	5	257
Colonia	168	107	33	*	6	22
Durazno	417	192	2	1	13	209
Flores	178	71	2	*	5	100
Florida	249	124	3	*	1	121
Lavalleja	266	139	2	*	6	119
Maldonado	32	17	8	*	3	4
Montevideo	*	*	-	-	-	-
Paysandú	531	121	25	*	12	373
Río Negro	417	88	14	*	4	311
Rivera	192	49	1	13	1	128
Rocha	298	118	15	2	7	156
Salto	380	179	14	2	1	184
San José	135	74	3	-	2	56
Soriano	330	91	16	-	5	218
Tacuarembó	453	193	3	23	1	233
Treinta y Tres	274	106	*	6	3	159

Fuente: Elaborado por DIEA en base a información de la Dirección General de Registros.

- **Tacuarembó, Durazno y Salto** son los departamentos que registran más área comprada por **uruguayos** a lo largo del período: 564 mil hectáreas, 28% del total.
- Los adquirentes cuya nacionalidad se desconoce concentraron sus compras en **Paysandú, Río Negro y Cerro Largo**: 941 mil hectáreas, 34% del total del período.

Cuadro 15. Superficie vendida por condición jurídica del comprador, según departamento.  
1° de enero de 2000 a 31 de diciembre de 2007

Departamento	Superficie vendida (miles de ha)					
	Total	Condición Jurídica del comprador				
		Persona física	Sociedad Anónima	Otras sociedades	Estado	Otras
<b>TOTAL</b>	<b>5.082</b>	<b>2.287</b>	<b>2.582</b>	<b>150</b>	<b>7</b>	<b>56</b>
Artigas	305	173	122	10	*	*
Canelones	19	17	1	1	-	-
Cerro Largo	439	182	235	20	-	2
Colonia	168	146	22	*	*	-
Durazno	416	208	180	25	*	3
Flores	178	79	91	8	*	*
Florida	250	130	110	8	-	2
Lavalleja	265	148	105	12	-	*
Maldonado	32	30	2	-	-	-
Montevideo	*	*	-	-	-	-
Paysandú	530	157	328	15	-	30
Río Negro	416	105	302	4	-	5
Rivera	191	64	124	3	-	-
Rocha	297	136	156	5	*	-
Salto	381	189	167	4	7	14
San José	135	79	53	3	*	-
Soriano	330	111	207	12	*	-
Tacuarembó	453	215	224	14	-	-
Treinta y Tres	274	115	153	6	-	-

Fuente: Elaborado por DIEA en base a información de la Dirección General de Registros.

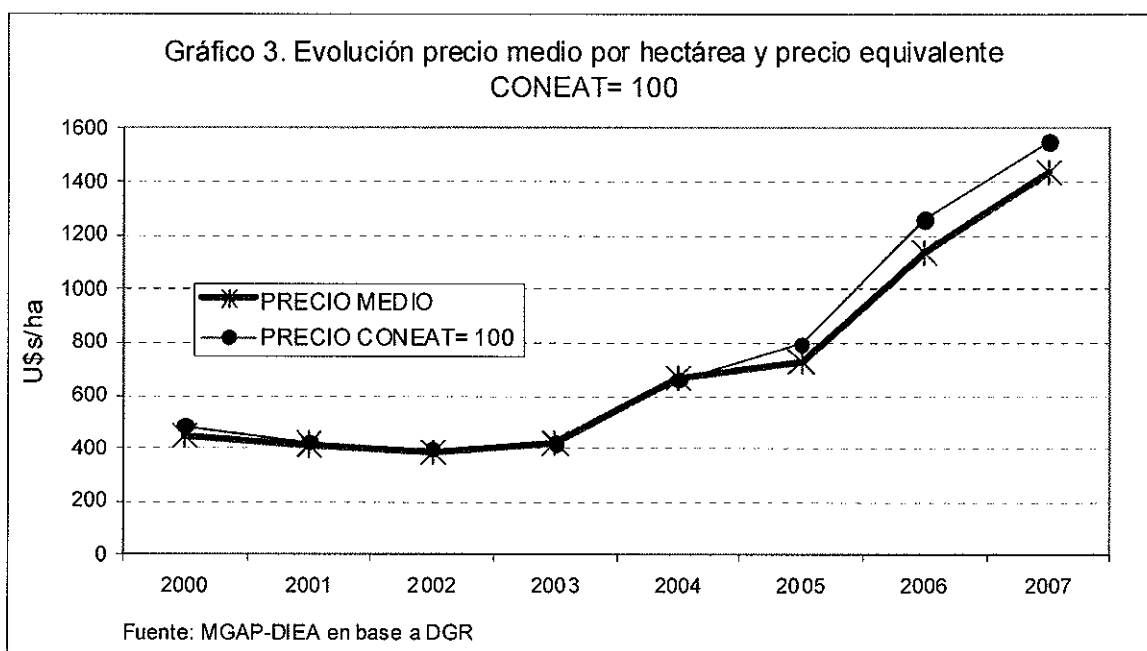
- **Tacuarembó, Durazno y Salto** son los departamentos que registran más área comprada por **personas físicas** a lo largo del período: 612 mil hectáreas, 27% del total.
- Las sociedades anónimas concentraron sus compras en **Paysandú, Río Negro y Cerro Largo**: 865 mil hectáreas, 34% del total del período.
- Las dos observaciones precedentes son consistentes con los datos comentados en el cuadro 14.

### 3.7 Por índice CONEAT

Cuadro 16. Superficie vendida, índice CONEAT promedio, monto y precio promedio, por año

Año	Superficie vendida (miles ha)	Índice CONEAT promedio	Monto (Miles US\$)	Precio promedio (US\$/ha)	
				Física	Equivalente CONEAT=100
<b>TOTAL</b>	5.082	95	3.865.525	760	800
2000	308	93	138.050	448	483
2001	530	98	219.173	414	422
2002	365	97	140.680	385	397
2003	741	100	311.137	420	419
2004	758	100	503.369	664	662
2005	846	91	613.235	725	795
2006	859	90	972.128	1.132	1.259
2007	676	92	967.752	1.432	1.548

Fuente: Elaborado por DIEA en base a información de la Dirección General de Registros.



- En ningún año, el índice CONEAT promedio de las tierras vendidas supera al valor 100.
- En los últimos tres años se registran los menores índices CONEAT promedio de las tierras vendidas.
- En los últimos tres años, en términos porcentuales, el precio "equivalente CONEAT=100" aumenta más que el precio medio.

Cuadro 17. Superficie vendida, índice CONEAT promedio, monto y precio promedio, según índice CONEAT. 1 de enero de 2000 a 31 diciembre de 2007.

Índice CONEAT	Superficie vendida (miles ha)	Índice CONEAT promedio	Monto (Miles US\$)	Precio promedio (US\$/ha)	
				Física	Equivalente CONEAT=100
<b>TOTAL</b>	5.082	95	3.865.525	760	801
Menos de 60	740	46	462.205	625	1.363
60 a 80	1.218	70	831.311	683	975
80 a 100	1.195	90	898.383	752	832
100 a 120	847	109	662.882	783	719
120 a 140	497	130	407.550	820	631
Más de 140	586	169	603.195	1.029	611

Fuente: Elaborado por DIEA en base a información de la Dirección General de Registros.

- El 68% del área vendida en el período tiene índice CONEAT 100 o menor.
- El precio "equivalente CONEAT=100" es mayor en tierras con menor índice de productividad.
- Esto ocurre tanto para el acumulado del período como para cada uno de los años (véase cuadros 18, cuadro 19 y anexo).
- Las ventas de tierras con índice CONEAT superior a 140 alcanzan al 12% del área total vendida. El precio medio de estas tierras a lo largo del período se ubica un 35% por encima del promedio general.

Cuadro 18. Superficie vendida, índice CONEAT promedio, monto y precio promedio, según índice CONEAT. Año 2000

Índice CONEAT	Superficie vendida (miles ha)	Índice CONEAT promedio	Monto (Miles US\$)	Precio promedio (US\$/ha)	
				Física	Equivalente CONEAT=100
<b>TOTAL</b>	308	93	138.049	448	484
Menos de 60	39	46	16.555	424	920
60 a 80	72	71	28.748	399	564
80 a 100	98	89	39.124	399	450
100 a 120	43	109	18.648	434	397
120 a 140	31	129	16.468	531	412
Más de 140	25	168	18.506	740	441

Fuente: Elaborado por DIEA en base a información de la Dirección General de Registros.

- En el año 2000, el precio medio de las tierras con índice CONEAT superior a 140 se ubicó un 65% por encima del promedio general.

Cuadro 19. Superficie vendida, índice CONEAT promedio, monto y precio promedio, según índice CONEAT.  
Año 2007

Índice CONEAT	Superficie vendida (miles ha)	Índice CONEAT promedio	Monto (Miles US\$)	Precio promedio (US\$/ha)	
				Física	Equivalente CONEAT=100
<b>TOTAL</b>	675	93	967.752	1.434	1.546
Menos de 60	119	47	124.109	1.043	2.216
60 a 80	162	70	198.420	1.225	1.741
80 a 100	147	90	203.349	1.383	1.529
100 a 120	128	109	206.157	1.611	1.483
120 a 140	48	129	88.569	1.845	1.429
Más de 140	71	172	147.148	2.073	1.206

Fuente: Elaborado por DIEA en base a información de la Dirección General de Registros.

- En el año 2007, el precio medio de las tierras con índice CONEAT superior a 140 se ubicó un 45% por encima del promedio general.

Cuadro 20. Superficie vendida, índice CONEAT promedio, monto y precio promedio, por departamento. 1 de enero de 2000 a 31 de diciembre de 2007

Departamento	Superficie vendida (miles ha)	Índice CONEAT promedio	Monto (Miles US\$)	Precio promedio (US\$/ha)	
				Física	Equivalente CONEAT=100
<b>TOTAL</b>	<b>5.082</b>	<b>95</b>	<b>3.865.525</b>	<b>761</b>	<b>801</b>
Artigas	305	84	115.840	380	453
Canelones	19	153	37.334	1.965	1.287
Cerro Largo	439	76	269.849	615	810
Colonia	168	136	181.604	1.081	797
Durazno	417	98	315.053	756	774
Flores	178	122	145.202	816	669
Florida	250	112	200.159	801	717
Lavalleja	266	76	204.486	769	1.017
Maldonado	32	75	90.184	2.818	3.758
Montevideo	*	*	1.100	*	*
Paysandú	530	95	399.706	754	798
Río Negro	416	123	488.525	1.174	954
Rivera	192	77	125.526	654	848
Rocha	297	75	212.609	716	949
Salto	380	86	181.025	476	555
San José	135	119	122.002	904	758
Soriano	331	133	354.693	1.072	808
Tacuarembó	452	79	267.993	593	749
Treinta y Tres	275	67	152.636	555	825

Fuente: Elaborado por DIEA en base a información de la Dirección General de Registros.

- Excluyendo los departamentos en que se vendieron menos de 50 mil hectáreas en los ocho años considerados (Canelones, Maldonado y Montevideo), los mayores precios medios corresponden a Río Negro, Soriano y Colonia.
- Las ventas de esos tres departamentos tienen, asimismo, los mayores valores medios de índice CONEAT.

Cuadro 21. Superficie vendida, índice CONEAT promedio, monto y precio promedio, por escala de superficie. 1 de enero de 2000 a 31 de diciembre de 2007

Escala de superficie (ha)	Superficie vendida (miles ha)	Índice CONEAT promedio	Monto (Miles US\$)	Precio promedio (US\$/ha)	
				Física	Equivalente CONEAT=100
<b>TOTAL</b>	5.082	95	3.865.525	760	801
Menos de 200	823	102	743.567	903	886
200-500	951	96	700.219	736	766
501-1.000	1.171	96	835.200	713	745
1.001-2.000	926	95	643.518	695	731
2.001-5.000	819	91	642.498	784	858
Más de 5.000	393	83	300.523	765	925

Fuente: Elaborado por DIEA en base a información de la Dirección General de Registros.

- El valor medio del índice CONEAT disminuye al aumentar la superficie de las operaciones de compraventa.
- Esta disminución es más acentuada en las operaciones mayores a 5 mil hectáreas.

Cuadro 22. Superficie vendida, monto, precio promedio e índice CONEAT promedio según monto de la operación. 1 de enero de 2000 a 31 de diciembre de 2007

Monto de la operación (Miles U\$S)	Superficie vendida (miles ha)	Índice CONEAT promedio	Monto (Miles US\$)	Precio promedio (US\$/ha)	
				Física	Equivalente CONEAT=100
<b>TOTAL</b>	<b>5.082</b>	<b>95</b>	<b>3.865.525</b>	<b>760</b>	<b>801</b>
Menos 50	567	94	207.410	366	388
50 a 100	521	94	237.439	456	484
100 a 300	1.275	95	608.717	477	505
300 a 500	654	96	405.954	621	650
500 a 1.000	741	96	602.994	814	843
1.000 a 2.000	548	96	567.889	1.036	1.078
2.000 a 3.000	279	92	334.527	1.199	1.302
Más de 3.000	499	95	900.598	1.805	1.908

Fuente: Elaborado por DIEA en base a información de la Dirección General de Registros.

- El índice CONEAT promedio no presenta relación con el monto de las operaciones de compraventa.

Cuadro 23. Superficie vendida, monto, índice CONEAT promedio, monto y precio promedio, según precio de la tierra .  
1 de enero de 2000 a 31 de diciembre de 2007

Precio de la tierra (US\$/ha)	Superficie vendida (miles ha)	Índice CONEAT promedio	Monto (Miles US\$)	Precio promedio (US\$/ha)	
				Física	Equivalente CONEAT=100
<b>TOTAL</b>	5.082	95	3.865.525	761	800
Menos de 250	1.248	85	181.214	145	171
250-500	1.405	94	513.084	365	390
501-750	772	97	475.489	616	634
751-1.000	421	102	364.793	866	850
1.001-1.250	371	100	417.439	1.125	1.125
1.251-1.500	282	101	388.710	1.378	1.359
1.501-1.750	166	102	266.910	1.608	1.570
1.751-2.000	97	107	182.921	1.886	1.759
2.001-2.250	83	102	173.619	2.092	2.043
2.251-2.500	55	109	130.999	2.382	2.183
Más de 2.500	182	111	770.349	4.233	3.814

Fuente: Elaborado por DIEA en base a información de la Dirección General de Registros.

- Casi una cuarta parte de la superficie fue vendida a valores inferiores a los US\$ 250/ha. El índice CONEAT promedio de estas tierras es 85.
- En el otro extremo, 182 mil hectáreas, con índice CONEAT medio de 111, se vendieron a precios superiores a US\$ 2.500/ha.

#### 4. ARRENDAMIENTOS

##### 4.1 Total del período

Cuadro 24. Arrendamiento de tierras para uso agropecuario. Número de contratos, superficie arrendada y precio pagado, por año

Año	Nº de contratos	Superficie arrendada (ha)	Precio pagado	
			Total (US\$)	Promedio (US\$/ha/año)
<b>TOTAL</b>	<b>11.793</b>	<b>4.336.625</b>	<b>166.769.930</b>	<b>38</b>
2000	1.131	415.248	11.724.162	28
2001	1.166	406.915	10.770.183	26
2002	1.287	475.799	11.204.358	24
2003	1.440	561.191	16.296.648	29
2004	1.577	574.147	21.198.680	37
2005	1.423	536.462	20.163.128	38
2006	1.547	540.431	25.508.847	47
2007	2.222	826.432	49.903.924	60

Fuente: Elaborado por DIEA en base a información de la Dirección General de Registros.



- En ocho años se registraron 11.793 contratos de arrendamiento, por un total de casi 167 millones de dólares.
- El precio medio de los contratos aumenta ininterrumpidamente a partir del año 2003.
- En el año 2007 se da un aumento considerable en número de contratos, superficie arrendada y precio.
- El precio promedio de 2007 duplica con creces al de 2000 y se ubica un 58% por encima del promedio del período.

Cuadro 25. Arrendamiento de tierras para uso agropecuario. Número de contratos, superficie arrendada y precio pagado, por escala de superficie. 1º de enero de 2000 a 31 de diciembre de 2007

Escala de superficie (ha)	Nº de contratos	Superficie arrendada (ha)	Precio pagado	
			Total (U\$S)	Promedio (U\$S/ha/año)
<b>TOTAL</b>	<b>11.793</b>	<b>4.336.625</b>	<b>166.769.930</b>	<b>38</b>
Menos de 250	7.271	717.702	32.927.453	46
250 a 500	2.096	749.858	28.746.504	38
501 a 750	947	581.540	22.012.984	38
751 a 1.000	555	479.540	18.001.986	38
1.001 a 1.250	274	306.106	10.298.115	34
1.251 a 1.500	189	260.080	9.188.671	35
1.501 a 1.750	136	219.982	9.400.740	43
1.751 a 2.000	75	139.963	4.812.716	34
Más de 2.000	250	881.854	31.380.761	36

Fuente: Elaborado por DIEA en base a información de la Dirección General de Registros.

- Más del 60% de los contratos de arrendamiento son por superficies menores a 250 hectáreas.
- No hay asociaciones claras entre el precio del arrendamiento y la superficie arrendada.

Cuadro 26. Arrendamiento de tierras para uso agropecuario. Número de contratos, Superficie arrendada y precio pagado, por precio unitario. 1º de enero de 2000 a 31 de diciembre de 2007

Precio unitario (U\$/ha/año)	Nº de contratos	Superficie arrendada (ha)	Precio pagado	
			Total (U\$)	Promedio (U\$/ha/año)
<b>TOTAL</b>	<b>11.793</b>	<b>4.336.625</b>	<b>166.769.930</b>	<b>38</b>
Menos de 20	2.291	1.292.846	18.415.839	14
20-30	3.254	1.315.349	32.032.942	24
30-40	1.635	559.251	20.136.078	36
40-50	1.043	281.524	12.961.965	46
50-75	1.659	405.525	25.233.600	62
75-100	936	238.185	21.043.640	88
100-125	390	91.040	10.152.775	112
125-150	242	69.365	9.490.855	137
Más de 150	343	83.540	17.302.236	207

Fuente: Elaborado por DIEA en base a información de la Dirección General de Registros.

- Más del 60% de la superficie arrendada fue por precios inferiores a US\$ 30/ha/año.

Cuadro 27. Arrendamiento de tierras para uso agropecuario. Número de contratos, Superficie arrendada y precio pagado, por precio unitario. Año 2000

Precio unitario (U\$/ha/año)	Nº de contratos	Superficie arrendada (ha)	Precio pagado	
			Total (U\$)	Promedio (U\$/ha/año)
<b>TOTAL</b>	<b>1.131</b>	<b>415.248</b>	<b>11.724.162</b>	<b>28</b>
Menos de 20	228	130.188	1.870.041	14
20-30	404	178.280	4.107.834	23
30-40	142	41.569	1.533.985	37
40-50	99	21.515	982.540	46
50-75	150	29.087	1.765.405	61
75-100	60	11.754	1.055.086	90
100-125	20	823	91.659	111
125-150	9	1.260	164.814	131
Más de 150	19	772	152.798	198

Fuente: Elaborado por DIEA en base a información de la Dirección General de Registros.

- En el año 2000, los contratos por menos de US\$ 30/ha/año acumularon el 74% de la superficie arrendada (en 2007, esa proporción cae al 35%).

Cuadro 28. Arrendamiento de tierras para uso agropecuario. Número de contratos, Superficie arrendada y precio pagado, por precio unitario.  
Año 2007

Precio unitario (U\$/ha/año)	Nº de contratos	Superficie arrendada (ha)	Precio pagado	
			Total (U\$)	Promedio (U\$/ha/año)
<b>TOTAL</b>	<b>2.222</b>	<b>826.432</b>	<b>49.903.924</b>	<b>60</b>
Menos de 20	160	114.161	1.751.607	15
20-30	450	174.072	4.400.473	25
30-40	382	165.709	5.967.517	36
40-50	230	80.210	3.751.397	47
50-75	277	77.101	4.884.291	63
75-100	255	69.700	6.296.693	90
100-125	151	45.780	5.086.314	111
125-150	112	35.418	4.866.188	137
Más de 150	205	64.281	12.899.444	201

Fuente: Elaborado por DIEA en base a información de la Dirección General de Registros.

- En el 2007 los contratos por más de U\$S 125/ha/año acumularon el 12% del área arrendada (en 2000 la proporción estaba debajo del 0.5%).

Cuadro 29. Tierras para uso agropecuario. Superficie vendida y superficie arrendada por año.  
1º de enero de 2000 a 31 de diciembre de 2007

	Superficie (ha)			Arrendamiento/ventas X 100
	Vendida	Arrendada	Total	
<b>TOTAL</b>	<b>5.082.302</b>	<b>4.336.625</b>	<b>9.418.927</b>	<b>85</b>
2000	308.007	415.248	723.255	135
2001	530.092	406.915	937.007	77
2002	365.210	475.799	841.009	130
2003	740.845	561.191	1.302.036	76
2004	757.684	574.147	1.331.831	76
2005	845.893	536.462	1.382.355	63
2006	858.745	540.431	1.399.176	63
2007	675.826	826.432	1.502.258	122

Fuente: Elaborado por DIEA en base a información de la Dirección General de Registros.

- Entre el 2000 y el 2007 las operaciones de compraventa y los contratos de arrendamiento acumulan algo más de 9,4 millones de hectáreas.
- La cifra equivale al 57% de la superficie de uso agropecuario censada en el año 2000.

Cuadro 30. Tierras para uso agropecuario. Monto pagado por concepto de venta y arrendamiento, por año. 1° de enero de 2000 a 31 de diciembre de 2007

	Monto pagado (miles de U\$S)			Arrendamiento/ventas X 100
	Concepto		Total	
	Ventas	Arrendamientos		
<b>TOTAL</b>	<b>3.865.525</b>	<b>166.770</b>	<b>4.032.295</b>	<b>4.31</b>
2000	138.051	11.724	149.775	8.49
2001	219.074	10.770	229.844	4.92
2002	140.680	11.204	151.884	7.96
2003	311.138	16.297	327.435	5.24
2004	503.370	21.199	524.569	4.21
2005	613.235	20.163	633.398	3.29
2006	972.127	25.509	997.636	2.62
2007	967.752	49.904	1.017.656	5.16

Fuente: Elaborado por DIEA en base a información de la Dirección General de Registros.

- El monto promedio pagado anualmente por concepto de arrendamientos equivale al 4,31% de lo que se paga por ventas; con valores que oscilan entre 8,49% (año 2000) y 2,62% (año 2006).
- A partir del 2002 el porcentaje disminuye ininterrumpidamente hasta el 2006 inclusive. Aumenta en el 2007, al influjo de incrementos en la superficie arrendada y en el precio de los arrendamientos, acompañados por una disminución en el área vendida.

Cuadro 31. Arrendamiento de tierras para uso agropecuario. Número de contratos, superficie arrendada y precio pagado, por departamento. 1° de enero de 2000 a 31 de diciembre de 2007

Departamento	Número de contratos	Superficie arrendada (ha)	Precio pagado	
			Total (U\$S)	Promedio (U\$S/ha/año)
<b>TOTAL</b>	<b>11.793</b>	<b>4.336.625</b>	<b>166.769.930</b>	<b>38</b>
Artigas	146	88.691	4.055.477	46
Canelones	349	22.249	1.474.571	66
Cerro Largo	931	372.073	9.310.921	25
Colonia	1.186	146.185	8.617.937	59
Durazno	920	458.833	15.674.298	34
Flores	152	62.960	2.921.429	46
Florida	908	225.437	7.601.669	34
Lavalleja	615	160.868	4.717.073	29
Maldonado	37	8.183	267.858	33
Montevideo	-	-	-	-
Paysandú	644	452.410	13.900.839	31
Río Negro	361	261.625	11.740.728	45
Rivera	429	138.407	5.492.825	40
Rocha	1.184	367.215	15.502.882	42
Salto	828	565.357	17.265.090	31
San José	778	83.571	4.051.856	48
Soriano	1.226	388.303	27.283.538	70
Tacuarembó	832	444.203	13.198.512	30
Treinta y Tres	267	90.055	3.692.427	41

Fuente: Elaborado por DIEA en base a información de la Dirección General de Registros.

- Los departamentos con más área arrendada son, por su orden, Salto, Durazno, Paysandú y Tacuarembó.

- Entre los cuatro acumulan contratos de arrendamiento por algo más de 1,9 millones de hectáreas, lo que equivale al 44% de la superficie arrendada en el período.

Cuadro 32. Arrendamiento de tierras para uso agropecuario. Número de contratos, superficie arrendada y precio pagado, por departamento  
Año 2007

Departamento	Nº de contratos	Superficie arrendada (ha)	Precio pagado	
			Total (U\$S)	Promedio (U\$S/ha/año)
<b>TOTAL</b>	<b>2.222</b>	<b>826.432</b>	<b>49.903.924</b>	<b>60</b>
Artigas	50	23.595	1.449.390	61
Canelones	73	3.676	222.812	61
Cerro Largo	100	40.232	1.516.339	38
Colonia	259	32.553	3.153.772	97
Durazno	187	82.554	4.307.098	52
Flores	55	20.858	1.294.687	62
Florida	125	32.479	1.874.745	58
Lavalleja	106	24.914	1.069.594	43
Maldonado	27	7.250	226.679	31
Montevideo	-	-	-	-
Paysandú	104	72.377	4.400.564	61
Río Negro	76	51.732	3.965.330	77
Rivera	123	48.910	2.156.132	44
Rocha	150	39.680	2.221.231	56
Salto	180	147.193	5.237.645	36
San José	144	13.844	964.782	70
Soriano	215	73.620	10.047.123	136
Tacuarembó	109	62.552	3.302.093	53
Treinta y Tres	139	48.413	2.493.908	52

Fuente: Elaborado por DIEA en base a información de la Dirección General de Registros.

- Salto y Durazno son los departamentos con más área arrendada en 2007; en tanto que Soriano y Colonia son los departamentos con precios medios más elevados.
- En 2007, el precio medio de los arrendamientos de Soriano duplica con creces al promedio nacional.

## 4.2 Año 2007

### 4.2.1 Por destino

Cuadro 33. Arrendamientos de tierras para uso agropecuario. Número de contratos, superficie arrendada y valor, según destino.  
Año 2007

Destino	Número contratos	Superficie arrendada		Valor	
		Total (ha)	Promedio (ha)	Total (miles U\$S)	Promedio (U\$S/ha)
<b>Total</b>	<b>2.222</b>	<b>826.432</b>	<b>372</b>	<b>49.904</b>	<b>60</b>
Ganadería	1.069	432.339	404	14.787	34
Agricultura secano	211	105.979	502	14.505	137
Arroz	65	29.340	451	3.114	106
Lechería	126	15.703	125	1.018	65
Forestación	11	2.407	219	205	85
Fruticultura	7	111	16	16	145
Horticultura	1	14	14	2	123
Citricultura	1	15	15	2	100
Otros (suinos, aves, etc)	8	503	63	43	86
Agrícola/ganadero	472	127.881	271	9.592	75
Agrícola/lechero	14	737	53	82	111
Lechero/ganadero	20	7.886	394	431	55
Arroz/ganadería	11	8.709	792	906	104
Sin información	206	94.808	460	5.203	55

Fuente: Elaborado por DIEA en base a información de la Dirección General de Registros.

- Los contratos de arrendamiento con destino a ganadería, agrícola-ganadero o agricultura de secano, acumulan más del 80% del área arrendada en 2007.
- Entre esos tres rubros, los precios medios más elevados se pagan por tierras destinadas a agricultura de secano.
- El menor precio medio corresponde a las tierras arrendadas con destino a ganadería.

Cuadro 34. Arrendamientos de tierras para uso agropecuario. Número de contratos, superficie arrendada y valor, según precio. Campos arrendados con destino a ganadería, agricultura de secano y agricultura secano/ganadería. Año 2007

Precio (US\$/ha/año)	Número de contratos	Superficie arrendada (ha)	Valor	
			Total (US\$)	US\$/ha/año
<b>Ganadería</b>				
<b>TOTAL</b>	<b>1.069</b>	<b>432.339</b>	<b>14.786.560</b>	<b>34</b>
Menos de 30	379	184.430	3.528.487	19
30-40	382	162.167	5.620.781	35
41-50	133	40.437	1.885.037	47
51-60	71	18.081	1.015.126	56
61-70	18	5.080	333.663	66
71-80	18	6.121	470.169	77
Más de 80	68	16.023	1.933.297	121
<b>Agricultura secano</b>				
<b>TOTAL</b>	<b>211</b>	<b>105.979</b>	<b>14.505.247</b>	<b>137</b>
Menos de 100	50	24.916	1.514.047	61
100-120	33	26.857	2.894.114	108
121-150	46	14.518	2.040.320	141
151-180	30	22.137	3.800.738	172
181-200	22	6.622	1.289.922	195
201-220	8	1.524	323.031	212
Más de 220	22	9.405	2.643.075	281
<b>Agricultura secano/ganadería</b>				
<b>TOTAL</b>	<b>472</b>	<b>127.881</b>	<b>9.592.314</b>	<b>75</b>
Menos de 50	117	48.245	1.429.646	30
50-75	97	26.040	1.651.806	63
76-100	102	28.188	2.653.843	94
101-125	62	10.440	1.185.593	114
126-150	32	6.238	864.560	139
151-175	14	1.742	289.406	166
Más de 175	48	6.988	1.517.460	217

Fuente: Elaborado por DIEA en base a información de la Dirección General de Registros.

- En los tres rubros, la mayoría del área arrendada se concentra en los tramos de menor precio.
- El 9% de las tierras arrendadas para agricultura fue a precios superiores a US\$ 220/ha/año, con una media de US\$ 281/ha/año.

Cuadro 35. Arrendamiento de tierras para uso agropecuario por destino según departamento.  
Año 2007

Departamento	Superficie arrendada (ha)				
	Total	Destino de la tierra arrendada			
		Ganadería	Agrícola Ganadero	Agricultura de secano	Otros
<b>TOTAL</b>	<b>826.432</b>	<b>432.339</b>	<b>105.979</b>	<b>127.881</b>	<b>160.233</b>
Artigas	23.595	13.604	-	1.688	8.303
Canelones	3.676	742	198	1.519	1.217
Cerro Largo	40.232	21.382	3.683	4.913	10.254
Colonia	32.553	7.900	5.195	15.704	3.754
Durazno	82.554	60.912	7.365	13.532	745
Flores	20.858	9.637	2.707	7.783	731
Florida	32.479	12.828	5.655	2.017	11.979
Lavalleja	24.914	17.967	311	1.305	5.331
Maldonado	7.250	1.343	294	189	5.424
Montevideo	-	-	-	-	-
Paysandú	72.377	29.069	17.314	14.594	11.400
Río Negro	51.732	8.700	16.977	5.016	21.039
Rivera	48.910	36.819	4.875	1.026	6.190
Rocha	39.680	24.605	355	2.311	12.409
Salto	147.193	101.628	2.997	16.496	26.072
San José	13.844	5.031	466	3.335	5.012
Soriano	73.620	9.081	29.158	29.186	6.195
Tacuarembó	62.552	43.385	7.209	5.509	6.449
Treinta y Tres	48.413	27.706	1.220	1.758	17.729

Fuente: Elaborado por DIEA en base a información de la Dirección General de Registros.

- Salto acumula casi la cuarta parte del área arrendada en 2007 con destino a ganadería.
- Soriano, por su parte, es el departamento en que se arrendaron más tierras para agricultura de secano o explotación agrícola/ganadera.



#### 4.2.2 Por duración del contrato

Cuadro 36. Arrendamientos de tierras para uso agropecuario. Número de contratos registrados, superficie arrendada y valor, según plazo del contrato. Año 2007

Plazo del contrato (años)	Nº de contratos	Superficie arrendada (ha)	Valor	
			Total (U\$S)	U\$S/ha/año
<b>TOTAL</b>	<b>2.222</b>	<b>826.432</b>	<b>49.903.924</b>	<b>60</b>
Uno	409	147.694	7.836.076	53
Dos	570	215.773	12.359.843	57
Tres	321	121.353	8.804.222	73
Cuatro	214	78.372	6.415.557	82
Cinco	299	96.234	5.209.982	54
Más de cinco	213	70.147	3.959.464	56
Sin información	196	96.859	5.318.780	55

Fuente: Elaborado por DIEA en base a información de la Dirección General de Registros.

- Los contratos con plazos de entre uno y tres años acumulan casi el 60% de las tierras arrendadas en 2007.
- Los mayores precios medios se registran en los contratos pactados a tres y cuatro años.

# **Anexo**

- **Información sobre operaciones de compraventa y arrendamientos**

Cuadro 1. Monto de compraventas por trimestre, según año

Año	Monto (miles de U\$S)				
	TOTAL	Trimestre			
		Primero	Segundo	Tercero	Cuarto
<b>TOTAL</b>	3.865.525	818.918	969.537	869.243	1.207.829
2000	138.051	27.500	30.034	39.360	41.157
2001	219.174	57.406	70.855	61.699	29.214
2002	140.680	37.537	36.717	27.108	39.318
2003	311.138	46.247	66.365	66.649	131.877
2004	503.370	117.896	122.943	108.107	154.424
2005	613.235	122.597	141.462	135.013	214.163
2006	972.127	194.371	205.205	219.349	353.202
2007	967.752	215.364	295.956	211.958	244.474

Fuente: Elaborado por DIEA en base a información de la Dirección General de Registros.

Cuadro 2. Número de operaciones de compraventa, superficie vendida y valor, por escala de superficie Año 2006

Escala de superficie (ha)	Operaciones		Superficie vendida		Valor		
	Nº	%	Miles ha	%	Total (Millones U\$S)	%	Promedio (U\$S/ha)
<b>Total</b>	<b>3.245</b>	<b>100,0</b>	<b>859</b>	<b>100,0</b>	<b>973</b>	<b>100,0</b>	<b>1.133</b>
10 a 100	1.869	57,6	68	7,9	92	9,5	1.193
101 a 200	471	14,5	67	7,8	69	7,1	1.030
201 a 500	477	14,7	157	18,3	142	14,6	904
501 a 1.000	260	8,0	188	21,9	209	21,5	1.112
1.001 a 2.000	105	3,2	146	17,0	161	16,5	1.103
2.001 a 5.000	56	1,7	162	18,9	206	21,2	1.272
Más de 5.000	7	0,2	71	8,3	94	9,7	1.324

Fuente: Elaborado por DIEA en base a información de la Dirección General de Registros.

Cuadro 3. Superficie vendida (miles de hectáreas y porcentaje) y precio promedio, según precio de la tierra. Años 2000 y 2007

Precio de la tierra (U\$S/ha física)	Año 2000			Año 2007		
	Superficie vendida		Precio promedio (U\$S/ha física)	Superficie vendida		Precio promedio (U\$S/ha física)
	Miles ha	%		Miles ha	%	
<b>TOTAL</b>	<b>309</b>	<b>100,0</b>	<b>447</b>	<b>675</b>	<b>100,0</b>	<b>1.434</b>
Menos de 250	104	33,7	124	85	12,6	132
250-500	98	31,7	377	83	12,3	352
501-750	69	22,3	600	54	8,0	607
751-1.000	19	6,1	872	52	7,7	903
1.001-1.250	6	1,9	1.056	70	10,4	1.161
1.251-1.500	6	1,9	1.300	68	10,1	1.403
1.501-1.750	2	0,6	1.438	62	9,2	1.632
1.751-2.000	2	0,6	1.537	43	6,4	1.921
2.001-2.250	1	0,3	1.892	44	6,5	2.091
2.251-2.500	*	*	*	36	5,3	2.398
Más de 2.500	2	0,6	3.867	78	11,6	3.960

Fuente: Elaborado por DIEA en base a información de la Dirección General de Registros.

Cuadro 4. Superficie vendida, monto, precio promedio e índice CONEAT promedio, según índice CONEAT. Año 2001

Índice CONEAT	Superficie vendida		Monto (Miles U\$S)	Precio Promedio (U\$S/ha)	
	Físicas (Miles ha)	Índice CONEAT Promedio		Físicas	Equivalente CONEAT= 100
<b>TOTAL</b>	529	98	219.174	414	422
Menos de 60	70	46	24.861	355	777
60 a 80	120	69	45.805	382	552
80 a 100	130	90	53.135	409	454
100 a 120	83	110	32.968	397	362
120 a 140	29	131	13.085	451	344
Más de 140	97	163	49.320	508	312

Fuente: Elaborado por DIEA en base a información de la Dirección General de Registros.

Cuadro 5. Superficie vendida, monto, precio promedio e índice CONEAT promedio, según índice CONEAT. Año 2002

Índice CONEAT	Superficie vendida		Monto (Miles U\$S)	Precio Promedio (U\$S/ha)	
	Físicas (Miles ha)	Índice CONEAT Promedio		Físicas	Equivalente CONEAT= 100
<b>TOTAL</b>	366	97	140.681	384	397
Menos de 60	41	46	13.485	329	710
60 a 80	109	71	28.903	265	375
80 a 100	78	90	30.465	391	435
100 a 120	45	111	19.542	434	391
120 a 140	52	131	27.174	523	400
Más de 140	41	171	21.112	515	302

Fuente: Elaborado por DIEA en base a información de la Dirección General de Registros.

Cuadro 6. Superficie vendida, monto, precio promedio e índice CONEAT promedio, según índice CONEAT. Año 2003

Índice CONEAT	Superficie vendida		Monto (Miles U\$S)	Precio Promedio (U\$S/ha)	
	Físicas (Miles ha)	Índice CONEAT Promedio		Físicas	CONEAT
<b>TOTAL</b>	740	100	311.138	420	419
Menos de 60	109	47	32.586	299	639
60 a 80	150	69	45.461	303	437
80 a 100	148	91	54.085	365	404
100 a 120	115	108	47.716	415	385
120 a 140	98	128	48.804	498	390
Más de 140	120	170	82.486	687	404

Fuente: Elaborado por DIEA en base a información de la Dirección General de Registros.

Cuadro 7. Superficie vendida, monto, precio promedio e índice CONEAT promedio, según índice CONEAT. Año 2004.

Índice CONEAT	Superficie vendida		Monto (Miles U\$S)	Precio Promedio (U\$S/ha)	
	Físicas (Miles ha)	Índice CONEAT Promedio		Físicas	Equivalente CONEAT= 100
<b>TOTAL</b>	757	100	503.369	665	662
Menos de 60	95	47	84.183	886	1.871
60 a 80	127	71	61.493	484	683
80 a 100	214	91	122.106	571	626
100 a 120	140	109	87.987	628	579
120 a 140	76	130	47.656	627	481
Más de 140	105	170	99.944	952	558

Cuadro 8. Superficie vendida, monto, precio promedio e índice CONEAT promedio, según índice CONEAT. Año 2005.

Índice CONEAT	Superficie vendida		Monto (Miles U\$S)	Precio Promedio (U\$S/ha)	
	Físicas (Miles ha)	Índice CONEAT Promedio		Físicas	Equivalente CONEAT= 100
<b>TOTAL</b>	846	91	613.234	725	796
Menos de 60	124	42	59.219	478	1.139
60 a 80	229	71	163.722	715	1.011
80 a 100	196	90	146.591	748	833
100 a 120	156	110	105.095	674	615
120 a 140	78	131	68.615	880	673
Más de 140	63	170	69.992	1.111	654

Fuente: Elaborado por DIEA en base a información de la Dirección General de Registros.

Cuadro 9. Superficie vendida, monto, precio promedio e índice CONEAT promedio, según índice CONEAT. Año 2006

Índice CONEAT	Superficie vendida		Monto (Miles U\$S)	Precio Promedio (U\$S/ha)	
	Físicas (Miles ha)	Índice CONEAT Promedio		Físicas	Equivalente CONEAT= 100
<b>TOTAL</b>	859	90	972.129	1.132	1.261
Menos de 60	142	47	107.207	755	1.600
60 a 80	249	69	258.759	1.039	1.504
80 a 100	184	91	249.528	1.356	1.494
100 a 120	135	109	144.769	1.072	985
120 a 140	85	131	97.179	1.143	875
Más de 140	64	167	114.687	1.792	1.072

Fuente: Elaborado por DIEA en base a información de la Dirección General de Registros.

Cuadro 10. Compraventa de tierras para uso agropecuario. Superficie vendida, monto y precio promedio, por nacionalidad del vendedor. 1° de enero de 2000 a 31 de diciembre de 2007

Nacionalidad del vendedor	Superficie vendida (Miles de ha)		Monto (Miles de U\$S)	Precio promedio (U\$S/ha)	
	Físicas	CONEAT		Física	Equivalente CONEAT= 100
<b>TOTAL</b>	<b>5.082</b>	<b>4.828</b>	<b>3.865.525</b>	<b>760</b>	<b>801</b>
Uruguayo	3.688	3.531	2.392.206	649	677
Argentino	111	113	134.268	1.210	1.188
Brasileño	196	155	104.413	533	674
Otras	67	71	62.411	932	879
No aplicable	1.021	958	1.172.226	1.148	1.224

Fuente: Elaborado por DIEA en base a información de la Dirección General de Registros.

Cuadro 11. Compraventa de tierras para uso agropecuario. Superficie comprada, monto y precio promedio, por nacionalidad del comprador. 1° de enero de 2000 a 31 de diciembre de 2007

Nacionalidad del comprador	Superficie comprada (Miles de ha)		Monto (Miles de U\$S)	Precio promedio (U\$S/ha)	
	Físicas	CONEAT		Física	Equivalente CONEAT= 100
<b>TOTAL</b>	<b>5.082</b>	<b>4.829</b>	<b>3.865.525</b>	<b>760</b>	<b>800</b>
Uruguayo	1.982	1.882	1.191.538	601	633
Argentino	147	159	174.871	1.190	1.100
Brasileño	94	79	42.364	451	536
Otras	78	78	88.580	1.136	1.136
No aplicable	2.782	2.631	2.368.173	851	900

Fuente: Elaborado por DIEA en base a información de la Dirección General de Registros.

Cuadro 12. Superficie vendida por índice CONEAT, según escala de superficie 1° de enero de 2000 a 31 de diciembre de 2007

Escala de superficie (ha)	Superficie vendida (miles de ha)						
	Total	Índice CONEAT					
		Menos de 60	60-80	80-100	100-120	120-140	Más de 140
<b>Total</b>	<b>5.082</b>	<b>740</b>	<b>1.218</b>	<b>1.195</b>	<b>846</b>	<b>496</b>	<b>586</b>
Menos de 200	821	124	161	177	118	82	159
200-500	952	155	201	221	147	110	118
501-1000	1.171	172	252	283	206	130	128
1001-2000	927	127	207	248	151	98	96
2001-5000	818	108	207	199	177	71	56
Más de 5000	392	54	190	67	47	5	29

Fuente: Elaborado por DIEA en base a información de la Dirección General de Registros.

Cuadro 13. Monto operado por índice CONEAT, según escala de superficie  
1° de enero de 2000 a 31 de diciembre de 2007

Escala de superficie (ha)	Monto operado (Millones de U\$S)						
	Total	Índice CONEAT					
		Menos de 60	60-80	80-100	100-120	120-140	Más de 140
<b>Total</b>	<b>3.866</b>	<b>462</b>	<b>830</b>	<b>898</b>	<b>663</b>	<b>409</b>	<b>603</b>
Menos de 200	743	93	130	144	104	78	194
200-500	700	113	146	146	103	84	108
501-1000	835	105	149	209	152	97	123
1001-2000	644	78	119	195	105	79	68
2001-5000	643	57	113	166	165	64	78
Más de 5000	300	16	173	38	34	7	32

Fuente: Elaborado por DIEA en base a información de la Dirección General de Registros.

Cuadro 14. Arrendamiento de tierras para uso agropecuario. Número de contratos, Superficie arrendada y precio pagado, por precio unitario.  
Año 2001

Precio unitario (U\$S/ha/año)	N° de contratos	Superficie arrendada (ha)	Precio pagado	
			Total (U\$S)	Promedio (U\$S/ha/año)
<b>TOTAL</b>	<b>1.166</b>	<b>406.915</b>	<b>10.770.183</b>	<b>26</b>
Menos de 20	323	179.358	2.502.288	14
20-30	353	131.856	3.096.274	23
30-40	133	27.060	997.476	37
40-50	116	31.987	1.450.926	45
50-75	159	28.154	1.694.064	60
75-100	41	3.558	307.048	86
100-125	13	2.016	217.423	108
125-150	12	1.207	166.590	138
Más de 150	16	1.719	338.094	197

Fuente: Elaborado por DIEA en base a información de la Dirección General de Registros.

Cuadro 15. Arrendamiento de tierras para uso agropecuario. Número de contratos, Superficie arrendada y precio pagado, por precio unitario. Año 2002

Precio unitario (U\$/ha/año)	N° de contratos	Superficie arrendada (ha)	Precio pagado	
			Total (U\$)	Promedio (U\$/ha/año)
<b>TOTAL</b>	<b>1.287</b>	<b>475.799</b>	<b>11.204.358</b>	<b>24</b>
Menos de 20	502	281.454	4.011.933	14
20-30	334	95.268	2.248.463	24
30-40	153	45.183	1.665.187	37
40-50	102	24.657	1.125.298	46
50-75	127	21.601	1.312.486	61
75-100	37	4.049	341.745	84
100-125	12	1.344	157.283	117
125-150	7	1.685	242.787	144
Más de 150	13	558	99.176	178

Fuente: Elaborado por DIEA en base a información de la Dirección General de Registros.

Cuadro 16. Arrendamiento de tierras para uso agropecuario. Número de contratos, Superficie arrendada y precio pagado, por precio unitario. Año 2003

Precio unitario (U\$/ha/año)	N° de contratos	Superficie arrendada (ha)	Precio pagado	
			Total (U\$)	Promedio (U\$/ha/año)
<b>TOTAL</b>	<b>1.440</b>	<b>561.191</b>	<b>16.296.648</b>	<b>29</b>
Menos de 20	449	258.318	3.650.683	14
20-30	419	156.448	3.713.341	24
30-40	141	39.292	1.443.361	37
40-50	113	17.833	808.954	45
50-75	204	60.182	3.796.735	63
75-100	69	19.466	1.648.195	85
100-125	24	5.109	541.183	106
125-150	11	2.949	397.210	135
Más de 150	10	1.594	296.986	186

Fuente: Elaborado por DIEA en base a información de la Dirección General de Registros.



Cuadro 17. Arrendamiento de tierras para uso agropecuario. Número de contratos, Superficie arrendada y precio pagado, por precio unitario. Año 2004

Precio unitario (U\$/ha/año)	Nº de contratos	Superficie arrendada (ha)	Precio pagado	
			Total (U\$)	Promedio (U\$/ha/año)
<b>TOTAL</b>	<b>1.577</b>	<b>574.147</b>	<b>21.198.680</b>	<b>37</b>
Menos de 20	295	149.429	2.152.687	14
20-30	470	207.002	4.996.160	24
30-40	193	60.694	2.171.492	36
40-50	129	30.864	1.412.928	46
50-75	263	66.558	4.169.572	63
75-100	143	38.646	3.458.747	89
100-125	38	6.367	721.443	113
125-150	26	9.659	1.297.027	134
Más de 150	20	4.928	818.624	166

Fuente: Elaborado por DIEA en base a información de la Dirección General de Registros.

Cuadro 18. Arrendamiento de tierras para uso agropecuario. Número de contratos, Superficie arrendada y precio pagado, por precio unitario. Año 2005

Precio unitario (U\$/ha/año)	Nº de contratos	Superficie arrendada (ha)	Precio pagado	
			Total (U\$)	Promedio (U\$/ha/año)
<b>TOTAL</b>	<b>1.423</b>	<b>536.462</b>	<b>20.163.128</b>	<b>38</b>
Menos de 20	167	113.139	1.577.145	14
20-30	428	195.227	4.902.668	25
30-40	215	84.498	2.953.005	35
40-50	119	30.181	1.405.049	47
50-75	245	52.416	3.272.121	62
75-100	161	43.003	3.752.685	87
100-125	48	9.602	1.080.862	113
125-150	21	6.259	847.002	135
Más de 150	19	2.137	372.591	174

Fuente: Elaborado por DIEA en base a información de la Dirección General de Registros.

Cuadro 19. Arrendamiento de tierras para uso agropecuario. Número de contratos, Superficie arrendada y precio pagado, por precio unitario. Año 2006

Precio unitario (U\$/ha/año)	Nº de contratos	Superficie arrendada (ha)	Precio pagado	
			Total (U\$)	Promedio (U\$/ha/año)
<b>TOTAL</b>	<b>1.547</b>	<b>540.431</b>	<b>25.508.847</b>	<b>47</b>
Menos de 20	167	66.799	899.455	13
20-30	396	177.196	4.567.729	26
30-40	276	95.246	3.404.055	36
40-50	135	44.277	2.024.873	46
50-75	234	70.426	4.338.926	62
75-100	170	48.009	4.183.441	87
100-125	84	19.999	2.256.608	113
125-150	44	10.928	1.509.237	138
Más de 150	41	7.551	2.324.523	308

Fuente: Elaborado por DIEA en base a información de la Dirección General de Registros.

Cuadro 20. Arrendamientos de tierras para uso agropecuario. Número de contratos registrados, superficie arrendada y valor, según plazo del contrato. Campos arrendados con destino a ganadería. Año 2007

Plazo del contrato (años)	Nº de contratos	Superficie arrendada (ha)	Valor	
			Total (U\$)	U\$/ha/año
<b>TOTAL</b>	<b>1.069</b>	<b>432.339</b>	<b>14.786.560</b>	<b>34</b>
Uno	237	94.380	2.810.612	30
Dos	329	141.988	5.012.175	35
Tres	153	62.913	2.477.561	39
Cuatro	96	33.972	1.323.999	39
Cinco	154	60.616	1.962.627	32
Más de cinco	82	32.384	974.232	30
Sin información	18	6.086	225.354	37

Fuente: Elaborado por DIEA en base a información de la Dirección General de Registros.

Cuadro 21. Arrendamientos de tierras para uso agropecuario. Número de contratos registrados, superficie arrendada y valor, según plazo del contrato. Campos arrendados con destino a agricultura de secano. Año 2007

Plazo del contrato (años)	Nº de contratos	Superficie arrendada (ha)	Valor	
			Total (U\$S)	U\$S/ha/año
<b>TOTAL</b>	<b>211</b>	<b>105.979</b>	<b>14.505.247</b>	<b>137</b>
Uno	42	19.910	2.059.579	103
Dos	72	25.439	3.566.922	140
Tres	51	30.801	4.030.884	131
Cuatro	26	23.332	3.395.518	146
Cinco	13	2.580	428.300	166
Más de cinco	7	3.917	1.024.044	261
Sin información	-	-	-	-

Fuente: Elaborado por DIEA en base a información de la Dirección General de Registros.

Cuadro 22. Arrendamientos de tierras para uso agropecuario. Número de contratos registrados, superficie arrendada y valor, según plazo del contrato. Campos arrendados con destino a agricultura de secano y ganadería. Año 2007

Plazo del contrato (años)	Nº de contratos	Superficie arrendada (ha)	Valor	
			Total (U\$S)	U\$S/ha/año
<b>TOTAL</b>	<b>472</b>	<b>127.881</b>	<b>9.592.314</b>	<b>75</b>
Uno	74	14.967	1.241.991	83
Dos	127	37.052	2.915.318	79
Tres	89	21.814	1.658.320	76
Cuatro	54	15.389	1.266.232	82
Cinco	74	21.460	1.854.667	86
Más de cinco	49	16.375	577.174	35
Sin información	5	824	78.612	95

Fuente: Elaborado por DIEA en base a información de la Dirección General de Registros.

Cuadro 23. Arrendamientos de tierras para uso agropecuario. Número de contratos registrados, superficie arrendada y valor, según plazo del contrato. Campos arrendados con destino a arroz o arroz/ganadería. Año 2007

Plazo del contrato (años)	Nº de contratos	Superficie arrendada (ha)	Valor	
			Total (U\$S)	U\$S/ha/año
<b>TOTAL</b>	<b>76</b>	<b>38.049</b>	<b>4.019.260</b>	<b>106</b>
Uno	40	15.605	1.601.970	103
Dos	16	5.479	547.144	100
Tres	5	3.076	471.044	153
Cuatro	2	728	95.860	132
Cinco	5	4.808	548.369	114
Más de cinco	7	4.759	585.955	123
Sin información	1	3.594	168.918	47

Fuente: Elaborado por DIEA en base a información de la Dirección General de Registros.

Cuadro 24. Arrendamientos de tierras para uso agropecuario. Número de contratos registrados, superficie arrendada y valor, según plazo del contrato. Campos arrendados con destino a lechería. Año 2007

Plazo del contrato (años)	Nº de contratos	Superficie arrendada (ha)	Valor	
			Total (U\$S)	U\$S/ha/año
<b>TOTAL</b>	<b>126</b>	<b>15.703</b>	<b>1.017.554</b>	<b>65</b>
Uno	5	1.149	47.190	41
Dos	14	2.448	170.196	70
Tres	9	728	48.471	67
Cuatro	23	2.588	184.275	71
Cinco	37	5.544	348.136	63
Más de cinco	38	3.246	219.286	68
Sin información	-	-	-	-

Fuente: Elaborado por DIEA en base a información de la Dirección General de Registros.

Cuadro 25. Arrendamientos de tierras para uso agropecuario. Número de contratos registrados, superficie arrendada y valor, según precio. Campos arrendados con destino a arroz o arroz/ganadería. Año 2007

Precio (U\$S/ha/año)	Nº de contratos	Superficie arrendada (ha)	Valor	
			Total (U\$S)	U\$S/ha/año
<b>TOTAL</b>	<b>76</b>	<b>38.049</b>	<b>4.019.260</b>	<b>106</b>
Menos de 80	26	15.411	1.001.893	65
80-100	28	6.393	564.724	88
101-120	7	3.015	336.092	111
121-140	7	7.721	1.009.082	131
141-160	1	401	57.744	144
161-180	4	3.845	662.230	172
Más de 180	3	1.263	387.495	307

Fuente: Elaborado por DIEA en base a información de la Dirección General de Registros.

Cuadro 26. Arrendamientos de tierras para uso agropecuario. Número de contratos registrados, superficie arrendada y valor, según precio. Campos arrendados con destino a lechería. Año 2007

Precio (U\$/ha/año)	Nº de contratos	Superficie arrendada (ha)	Valor	
			Total (U\$)	U\$/ha/año
<b>TOTAL</b>	<b>126</b>	<b>15.703</b>	<b>1.017.554</b>	<b>65</b>
Menos de 50	31	7.147	220.345	31
50-75	34	2.700	167.086	62
76-100	33	4.048	358.866	89
100-120	13	691	75.256	109
121-150	6	362	48.107	133
151-180	3	259	45.862	177
Más de 180	6	496	102.032	206

Fuente: Elaborado por DIEA en base a información de la Dirección General de Registros.

Cuadro 27. Artigas: Arrendamiento de tierras para uso agropecuario. Número de contratos registrados, superficie arrendada y valor, según destino. Año 2007

Destino	Número contratos	Superficie arrendada		Valor	
		Total (ha)	Promedio (ha)	Total (miles U\$)	Promedio (U\$/ha)
<b>Total</b>	<b>50</b>	<b>23.595</b>	<b>472</b>	<b>1.449,4</b>	<b>61</b>
Ganadería	29	13.604	469	743,7	55
Agricultura secano	-	-	-	-	-
Arroz	3	1.468	489	191,7	131
Lechería	1	83	83	5,6	68
Forestación	-	-	-	-	-
Fruticultura	-	-	-	-	-
Horticultura	-	-	-	-	-
Citricultura	-	-	-	-	-
Otros (suinos, aves, etc)	1	34	34	1,5	44
Agrícola/ganadero	4	1.688	422	196	116
Agrícola/lechero	-	-	-	-	-
Lechero/ganadero	-	-	-	-	-
Arroz/ganadería	-	-	-	-	-
Sin información	12	6.718	560	310,8	46

Fuente: Elaborado por DIEA en base a información de la Dirección General de Registros.

Cuadro 28. Canelones: Arrendamiento de tierras para uso agropecuario. Número de contratos registrados, superficie arrendada y valor, según destino. Año 2007

Destino	Número contratos	Superficie arrendada		Valor	
		Total (ha)	Promedio (ha)	Total (miles U\$S)	Promedio (U\$S/ha)
<b>Total</b>	<b>73</b>	<b>3.676</b>	<b>50</b>	<b>222,8</b>	<b>61</b>
Ganadería	13	742	57	56,5	76
Agricultura secano	11	198	18	15,4	78
Arroz	-	-	-	-	-
Lechería	10	838	84	39,0	47
Forestación	-	-	-	-	-
Fruticultura	5	87	17	13,5	155
Horticultura	-	-	-	-	-
Citricultura	-	-	-	-	-
Otros (suinos, aves, etc)	2	49	25	4,2	85
Agrícola/ganadero	26	1.519	58	70,0	46
Agrícola/lechero	3	143	48	14,0	98
Lechero/ganadero	1	38	38	4,2	111
Arroz/ganadería	-	-	-	-	-
Sin información	2	62	31	6,0	97

Fuente: Elaborado por DIEA en base a información de la Dirección General de Registros.

Cuadro 29. Cerro Largo: Arrendamiento de tierras para uso agropecuario. Número de contratos registrados, superficie arrendada y valor, según destino. Año 2007

Destino	Número contratos	Superficie arrendada		Valor	
		Total (ha)	Promedio (ha)	Total (miles U\$S)	Promedio (U\$S/ha)
<b>Total</b>	<b>100</b>	<b>40.232</b>	<b>402</b>	<b>1.516,3</b>	<b>38</b>
Ganadería	61	21.382	351	640,0	30
Agricultura secano	3	3.683	1.228	287,0	78
Arroz	-	-	-	-	-
Lechería	-	-	-	-	-
Forestación	-	-	-	-	-
Fruticultura	-	-	-	-	-
Horticultura	-	-	-	-	-
Citricultura	-	-	-	-	-
Otros (suinos, aves, etc)	-	-	-	-	-
Agrícola/ganadero	9	4.913	546	153,3	31
Agrícola/lechero	-	-	-	-	-
Lechero/ganadero	-	-	-	-	-
Arroz/ganadería	-	-	-	-	-
Sin información	27	10.254	380	436,0	43

Fuente: Elaborado por DIEA en base a información de la Dirección General de Registros.

Cuadro 30. Colonia: Arrendamiento de tierras para uso agropecuario. Número de contratos registrados, superficie arrendada y valor, según destino. Año 2007

Destino	Número contratos	Superficie arrendada		Valor	
		Total (ha)	Promedio (ha)	Total (miles U\$S)	Promedio (U\$S/ha)
<b>Total</b>	<b>259</b>	<b>32.553</b>	<b>126</b>	<b>3.153,8</b>	<b>97</b>
Ganadería	53	7.900	149	533,2	67
Agricultura secano	24	5.195	216	846,5	163
Arroz	-	-	-	-	-
Lechería	25	2.750	110	222,7	81
Forestación	-	-	-	-	-
Fruticultura	-	-	-	-	-
Horticultura	-	-	-	-	-
Citricultura	-	-	-	-	-
Otros (suinos, aves, etc)	-	-	-	-	-
Agrícola/ganadero	150	15.704	105	1.482,2	94
Agrícola/lechero	-	-	-	-	-
Lechero/ganadero	4	867	217	60,7	70
Arroz/ganadería	-	-	-	-	-
Sin información	3	137	46	8,4	61

Fuente: Elaborado por DIEA en base a información de la Dirección General de Registros.

Cuadro 31. Durazno: Arrendamiento de tierras para uso agropecuario. Número de contratos registrados, superficie arrendada y valor, según destino. Año 2007

Destino	Número contratos	Superficie arrendada		Valor	
		Total (ha)	Promedio (ha)	Total (miles U\$S)	Promedio (U\$S/ha)
<b>Total</b>	<b>187</b>	<b>82.554</b>	<b>441</b>	<b>4.307,1</b>	<b>52</b>
Ganadería	139	60.912	438	2.172,4	36
Agricultura secano	20	7.365	368	962,1	131
Arroz	-	-	-	-	-
Lechería	-	-	-	-	-
Forestación	2	237	119	16,7	71
Fruticultura	-	-	-	-	-
Horticultura	-	-	-	-	-
Citricultura	-	-	-	-	-
Otros (suinos, aves, etc)	-	-	-	-	-
Agrícola/ganadero	22	13.532	615	1.117,0	83
Agrícola/lechero	-	-	-	-	-
Lechero/ganadero	-	-	-	-	-
Arroz/ganadería	-	-	-	-	-
Sin información	4	508	127	38,9	77

Fuente: Elaborado por DIEA en base a información de la Dirección General de Registros.

Cuadro 32. Flores: Arrendamiento de tierras para uso agropecuario. Número de contratos registrados, superficie arrendada y valor, según destino. Año 2007

Destino	Número contratos	Superficie arrendada		Valor	
		Total (ha)	Promedio (ha)	Total (miles U\$S)	Promedio (U\$S/ha)
<b>Total</b>	<b>55</b>	<b>20.858</b>	<b>379</b>	<b>1.294,7</b>	<b>62</b>
Ganadería	21	9.637	459	349,3	36
Agricultura secano	7	2.707	387	356,6	132
Arroz	-	-	-	-	-
Lechería	3	133	44	11,0	83
Forestación	-	-	-	-	-
Fruticultura	-	-	-	-	-
Horticultura	-	-	-	-	-
Citricultura	-	-	-	-	-
Otros (suinos, aves, etc)	-	-	-	-	-
Agrícola/ganadero	21	7.783	371	531,7	68
Agrícola/lechero	-	-	-	-	-
Lechero/ganadero	-	-	-	-	-
Arroz/ganadería	-	-	-	-	-
Sin información	3	598	199	46,0	77

Fuente: Elaborado por DIEA en base a información de la Dirección General de Registros.

Cuadro 33. Florida: Arrendamiento de tierras para uso agropecuario. Número de contratos registrados, superficie arrendada y valor, según destino. Año 2007

Destino	Número contratos	Superficie arrendada		Valor	
		Total (ha)	Promedio (ha)	Total (miles U\$S)	Promedio (U\$S/ha)
<b>Total</b>	<b>125</b>	<b>32.479</b>	<b>260</b>	<b>1.874,7</b>	<b>58</b>
Ganadería	54	12.828	238	553,1	43
Agricultura secano	17	5.655	333	530,1	94
Arroz	-	-	-	-	-
Lechería	23	4.348	189	211,1	49
Forestación	-	-	-	-	-
Fruticultura	-	-	-	-	-
Horticultura	-	-	-	-	-
Citricultura	-	-	-	-	-
Otros (suinos, aves, etc)	1	263	263	16,8	64
Agrícola/ganadero	7	2.017	288	91,6	45
Agrícola/lechero	2	196	98	18,1	93
Lechero/ganadero	6	5.136	856	262,2	51
Arroz/ganadería	-	-	-	-	-
Sin información	15	2.036	136	191,8	94

Fuente: Elaborado por DIEA en base a información de la Dirección General de Registros.



Cuadro 34. Lavalleja: Arrendamiento de tierras para uso agropecuario. Número de contratos registrados, superficie arrendada y valor, según destino. Año 2007

Destino	Número contratos	Superficie arrendada		Valor	
		Total (ha)	Promedio (ha)	Total (miles U\$S)	Promedio (U\$S/ha)
<b>Total</b>	<b>106</b>	<b>24.914</b>	<b>235</b>	<b>1.069,6</b>	<b>43</b>
Ganadería	74	17.967	243	709,5	39
Agricultura secano	1	311	311	37,3	120
Arroz	-	-	-	-	-
Lechería	2	120	60	12,4	103
Forestación	1	123	123	7,4	60
Fruticultura	-	-	-	-	-
Horticultura	-	-	-	-	-
Citricultura	-	-	-	-	-
Otros (suinos, aves, etc)	-	-	-	-	-
Agrícola/ganadero	10	1.305	131	62,8	48
Agrícola/lechero	-	-	-	-	-
Lechero/ganadero	-	-	-	-	-
Arroz/ganadería	-	-	-	-	-
Sin información	18	5.088	283	240,2	47

Fuente: Elaborado por DIEA en base a información de la Dirección General de Registros.

Cuadro 35. Maldonado: Arrendamiento de tierras para uso agropecuario. Número de contratos registrados, superficie arrendada y valor, según destino. Año 2007

Destino	Número contratos	Superficie arrendada		Valor	
		Total (ha)	Promedio (ha)	Total (miles U\$S)	Promedio (U\$S/ha)
<b>Total</b>	<b>27</b>	<b>7.250</b>	<b>269</b>	<b>226,7</b>	<b>31</b>
Ganadería	16	1.343	84	59,8	45
Agricultura secano	2	294	147	42,6	145
Arroz	-	-	-	-	-
Lechería	-	-	-	-	-
Forestación	-	-	-	-	-
Fruticultura	-	-	-	-	-
Horticultura	-	-	-	-	-
Citricultura	-	-	-	-	-
Otros (suinos, aves, etc)	-	-	-	-	-
Agrícola/ganadero	3	189	63	15,7	83
Agrícola/lechero	-	-	-	-	-
Lechero/ganadero	-	-	-	-	-
Arroz/ganadería	-	-	-	-	-
Sin información	6	5.424	904	108,5	20

Fuente: Elaborado por DIEA en base a información de la Dirección General de Registros.

Cuadro 36. Paysandú: Arrendamiento de tierras para uso agropecuario. Número de contratos registrados, superficie arrendada y valor, según destino. Año 2007

Destino	Número contratos	Superficie arrendada		Valor	
		Total (ha)	Promedio (ha)	Total (miles U\$S)	Promedio (U\$S/ha)
<b>Total</b>	<b>104</b>	<b>72.377</b>	<b>696</b>	<b>4.400,6</b>	<b>61</b>
Ganadería	43	29.069	676	1.085,5	37
Agricultura secano	22	17.314	787	2.163,3	125
Arroz	-	-	-	-	-
Lechería	1	449	449	12,1	27
Forestación	1	78	78	4,9	63
Fruticultura	-	-	-	-	-
Horticultura	-	-	-	-	-
Citricultura	-	-	-	-	-
Otros (suinos, aves,etc)	-	-	-	-	-
Agrícola/ganadero	20	14.594	730	736,8	50
Agrícola/lechero	-	-	-	-	-
Lechero/ganadero	-	-	-	-	-
Arroz/ganadería	-	-	-	-	-
Sin información	17	10.873	640	397,9	37

Fuente: Elaborado por DIEA en base a información de la Dirección General de Registros.

Cuadro 37. Río Negro: Arrendamiento de tierras para uso agropecuario. Número de contratos registrados, superficie arrendada y valor, según destino. Año 2007

Destino	Número contratos	Superficie arrendada		Valor	
		Total (ha)	Promedio (ha)	Total (miles U\$S)	Promedio (U\$S/ha)
<b>Total</b>	<b>76</b>	<b>51.732</b>	<b>681</b>	<b>3.965,3</b>	<b>77</b>
Ganadería	9	8.700	967	183,7	21
Agricultura secano	21	16.977	808	1.770,3	104
Arroz	-	-	-	-	-
Lechería	-	-	-	-	-
Forestación	-	-	-	-	-
Fruticultura	-	-	-	-	-
Horticultura	-	-	-	-	-
Citricultura	-	-	-	-	-
Otros (suinos, aves,etc)	-	-	-	-	-
Agrícola/ganadero	11	5.016	456	340,1	68
Agrícola/lechero	-	-	-	-	-
Lechero/ganadero	1	85	85	6,0	71
Arroz/ganadería	-	-	-	-	-
Sin información	34	20.954	616	1.665,2	79

Fuente: Elaborado por DIEA en base a información de la Dirección General de Registros.

Cuadro 38. Rivera: Arrendamiento de tierras para uso agropecuario. Número de contratos registrados, superficie arrendada y valor, según destino. Año 2007

Destino	Número contratos	Superficie arrendada		Valor	
		Total (ha)	Promedio (ha)	Total (miles U\$S)	Promedio (U\$S/ha)
<b>Total</b>	<b>123</b>	<b>48.910</b>	<b>398</b>	<b>2.156,1</b>	<b>44</b>
Ganadería	89	36.819	414	1.050,7	29
Agricultura secano	5	4.875	975	714,5	147
Arroz	1	155	155	26,4	170
Lechería	2	214	107	9,0	42
Forestación	7	1.969	281	176,0	89
Fruticultura	-	-	-	-	-
Horticultura	-	-	-	-	-
Citricultura	-	-	-	-	-
Otros (suinos, aves, etc)	1	25	25	3,8	150
Agrícola/ganadero	6	1.026	171	55,0	54
Agrícola/lechero	-	-	-	-	-
Lechero/ganadero	-	-	-	-	-
Arroz/ganadería	-	-	-	-	-
Sin información	12	3.827	319	120,8	32

Fuente: Elaborado por DIEA en base a información de la Dirección General de Registros.

Cuadro 39. Rocha: Arrendamiento de tierras para uso agropecuario. Número de contratos registrados, superficie arrendada y valor, según destino. Año 2007

Destino	Número contratos	Superficie arrendada		Valor	
		Total (ha)	Promedio (ha)	Total (miles U\$S)	Promedio (U\$S/ha)
<b>Total</b>	<b>150</b>	<b>39.680</b>	<b>265</b>	<b>2.221,2</b>	<b>56</b>
Ganadería	88	24.605	280	800,1	33
Agricultura secano	1	355	355	9,6	27
Arroz	37	8.576	232	705,4	82
Lechería	2	403	202	15,4	38
Forestación	-	-	-	-	-
Fruticultura	-	-	-	-	-
Horticultura	-	-	-	-	-
Citricultura	-	-	-	-	-
Otros (suinos, aves, etc)	2	108	54	15,3	142
Agrícola/ganadero	12	2.311	193	106,8	46
Agrícola/lechero	-	-	-	-	-
Lechero/ganadero	1	1.038	1.038	41,5	40
Arroz/ganadería	5	2.091	418	507,5	243
Sin información	2	193	97	19,6	101

Fuente: Elaborado por DIEA en base a información de la Dirección General de Registros.

Cuadro 40. Salto: Arrendamiento de tierras para uso agropecuario. Número de contratos registrados, superficie arrendada y valor, según destino. Año 2007

Destino	Número contratos	Superficie arrendada		Valor	
		Total (ha)	Promedio (ha)	Total (miles U\$S)	Promedio (U\$S/ha)
<b>Total</b>	<b>180</b>	<b>147.193</b>	<b>818</b>	<b>5.237,6</b>	<b>36</b>
Ganadería	124	101.628	820	2.875,0	28
Agricultura secano	3	2.997	999	376,0	125
Arroz	2	3.364	1.682	498,9	148
Lechería	1	51	51	2,6	50
Forestación	-	-	-	-	-
Fruticultura	-	-	-	-	-
Horticultura	1	14	14	1,7	123
Citricultura	1	15	15	1,5	100
Otros (suinos, aves, etc)	-	-	-	-	-
Agrícola/ganadero	21	16.496	786	635,8	39
Agrícola/lechero	-	-	-	-	-
Lechero/ganadero	1	230	230	9,2	40
Arroz/ganadería	-	-	-	-	-
Sin información	26	22.398	861	836,9	37

Fuente: Elaborado por DIEA en base a información de la Dirección General de Registros.

Cuadro 41. San José: Arrendamiento de tierras para uso agropecuario. Número de contratos registrados, superficie arrendada y valor, según destino. Año 2007

Destino	Número contratos	Superficie arrendada		Valor	
		Total (ha)	Promedio (ha)	Total (miles U\$S)	Promedio (U\$S/ha)
<b>Total</b>	<b>144</b>	<b>13.844</b>	<b>96</b>	<b>964,8</b>	<b>70</b>
Ganadería	36	5.031	140	256,3	51
Agricultura secano	9	466	52	65,4	140
Arroz	-	-	-	-	-
Lechería	50	4.033	81	295,2	73
Forestación	-	-	-	-	-
Fruticultura	2	24	12	2,6	109
Horticultura	-	-	-	-	-
Citricultura	-	-	-	-	-
Otros (suinos, aves, etc)	1	24	24	1,6	67
Agrícola/ganadero	30	3.335	111	243,0	73
Agrícola/lechero	9	398	44	49,9	125
Lechero/ganadero	6	492	82	46,7	95
Arroz/ganadería	-	-	-	-	-
Sin información	1	41	41	4,0	98

Fuente: Elaborado por DIEA en base a información de la Dirección General de Registros.

Cuadro 42. Soriano: Arrendamiento de tierras para uso agropecuario. Número de contratos registrados, superficie arrendada y valor, según destino. Año 2007

Destino	Número contratos	Superficie arrendada		Valor	
		Total (ha)	Promedio (ha)	Total (miles U\$S)	Promedio (U\$S/ha)
<b>Total</b>	<b>215</b>	<b>73.620</b>	<b>342</b>	<b>10.047,1</b>	<b>136</b>
Ganadería	30	9.081	303	387,3	43
Agricultura secano	60	29.158	486	5.518,5	189
Arroz	-	-	-	-	-
Lechería	3	1.229	410	104,9	85
Forestación	-	-	-	-	-
Fruticultura	-	-	-	-	-
Horticultura	-	-	-	-	-
Citricultura	-	-	-	-	-
Otros (suinos, aves, etc)	-	-	-	-	-
Agrícola/ganadero	103	29.186	283	3.322,8	114
Agrícola/lechero	-	-	-	-	-
Lechero/ganadero	-	-	-	-	-
Arroz/ganadería	-	-	-	-	-
Sin información	19	4.966	261	713,6	144

Fuente: Elaborado por DIEA en base a información de la Dirección General de Registros.

Cuadro 43. Tacuarembó: Arrendamiento de tierras para uso agropecuario. Número de contratos registrados, superficie arrendada y valor, según destino. Año 2007

Destino	Número contratos	Superficie arrendada		Valor	
		Total (ha)	Promedio (ha)	Total (miles U\$S)	Promedio (U\$S/ha)
<b>Total</b>	<b>109</b>	<b>62.552</b>	<b>574</b>	<b>3.302,1</b>	<b>53</b>
Ganadería	83	43.385	523	1.454,6	34
Agricultura secano	3	7.209	2.403	730,9	101
Arroz	6	5.723	954	695,7	122
Lechería	1	259	259	7,0	27
Forestación	-	-	-	-	-
Fruticultura	-	-	-	-	-
Horticultura	-	-	-	-	-
Citricultura	-	-	-	-	-
Otros (suinos, aves, etc)	-	-	-	-	-
Agrícola/ganadero	14	5.509	394	382,6	69
Agrícola/lechero	-	-	-	-	-
Lechero/ganadero	-	-	-	-	-
Arroz/ganadería	-	-	-	-	-
Sin información	2	467	234	31,4	67

Fuente: Elaborado por DIEA en base a información de la Dirección General de Registros.

Cuadro 44. Treinta y Tres: Arrendamiento de tierras para uso agropecuario. Número de contratos registrados, superficie arrendada y valor, según destino. Año 2007

Destino	Número contratos	Superficie arrendada		Valor	
		Total (ha)	Promedio (ha)	Total (miles U\$S)	Promedio (U\$S/ha)
<b>Total</b>	<b>139</b>	<b>48.413</b>	<b>348</b>	<b>2.493,9</b>	<b>52</b>
Ganadería	107	27.706	259	875,6	32
Agricultura secano	2	1.220	610	79,1	65
Arroz	16	10.054	628	995,6	99
Lechería	2	793	397	69,5	88
Forestación	-	-	-	-	-
Fruticultura	-	-	-	-	-
Horticultura	-	-	-	-	-
Citricultura	-	-	-	-	-
Otros (suinos, aves, etc)	-	-	-	-	-
Agrícola/ganadero	3	1.758	586	49,2	28
Agrícola/lechero	-	-	-	-	-
Lechero/ganadero	-	-	-	-	-
Arroz/ganadería	6	6.618	1.103	398,1	60
Sin información	3	264	88	26,9	102

Fuente: Elaborado por DIEA en base a información de la Dirección General de Registros.