

Cartilla para el reconocimiento del Pequeño escarabajo de las colmenas (*Aethina tumida*)

Aethina tumida, conocido como el “Pequeño escarabajo de las colmenas” (PEC) es un insecto coleóptero originario del continente africano.

En 2015 se reportó su presencia en Brasil (a unos 1000 km de nuestro país). En mayo y junio de 2022 se notificó su presencia en Paraguay y Bolivia, demostrando la capacidad de dispersión de esta plaga en el continente. Esta dispersión podría estar ocurriendo de forma natural o por comercialización e introducción de material vivo (reinas, núcleos, etc), entre otras formas de dispersión.

Teniendo en cuenta las potenciales consecuencias de la infestación con esta plaga en la producción apícola, es importante detectarla tempranamente, como forma de contener y/o limitar su dispersión. Por este motivo, es relevante que los apicultores uruguayos se familiaricen con el PEC.

Estos escarabajos prefieren alimentos fermentados y a su vez, tienen la capacidad para fermentar alimentos.

Su ciclo biológico comprende cuatro etapas (huevo, larva, pupa y adulto). Las etapas más visibles son las larvas y los adultos.

Los huevos son depositados en masas directamente en el polen, opérculos de cría de abejas, cámara de cría o en las grietas de las colmenas (pueden llegar a una postura de 200 huevos/día/hembra). Miden 1/3 de los huevos de las abejas (Fig. 1).

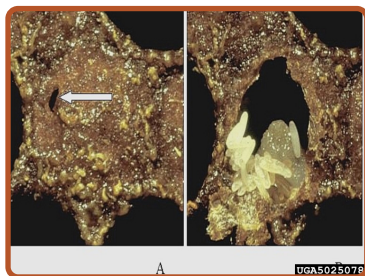


Figura 1. Huevos de *Aethina tumida*. Tomado de Keith Delaplane, University of Georgia, Bugwood.org (Acceso a la imagen)

<https://www.invasive.org/browse/detail.cfm?imgnum>

Las larvas son la etapa de vida más dañina para la colmena y suelen encontrarse sobre los panales de alimento, generando zonas húmedas de miel fermentada. Miden aproximadamente 1 cm de largo y son de color blanco-crema (Fig. 2). Tienen tres pares de patas largas delanteras, una fila de espinas características en la parte dorsal de cada segmento y dos espinas grandes en la parte trasera (Fig. 2).

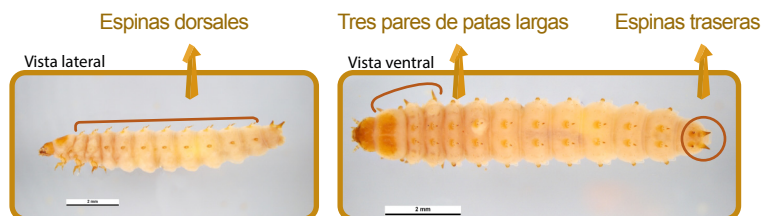


Fig. 2. Larva de *Aethina tumida*. Tomado de Pest and Diseases Images Library. Bugwood.org





Se pueden confundir con las polillas de la cera. La principal diferencia morfológica es que la polilla de la cera tiene patas a lo largo de su cuerpo (Fig. 3). En cuanto a comportamiento, las larvas del PEC, son más visibles y fermentan la miel.

Figura 3. Larva de la "polilla de la cera" *Galleria mellonella*. Tomado de Susan Ellis, USDAAPHIS PPQ, Bugwood.org



antenas en forma de mazo

pelos finos y forma particular del pronoto (parte dorsal del tórax)

Tres pares de patas aplanadas

élitros cortos (alas externas duras) que permiten ver el abdomen

Las pupas se encuentran enterradas en el suelo (exterior de la colmena). Miden unos 5 mm y color entre blanco-crema y marrón claro.

Los adultos miden de 5 a 7 mm de largo por 2,5 a 3,5 mm de ancho (aproximadamente 1/3 del tamaño de una abeja) y de color café (joven) a negro (maduro) (Fig. 4 y 5). Se caracterizan por las antenas con forma de mazo, las patas aplanadas, los pelos en la parte dorsal del tórax y los élitros (alas externas duras) no cubren todo el abdomen (Fig. 4 y 5). Buscan la oscuridad. Suelen encontrarse en el piso de la colmena o en la periferia del nido de cría.

Figura 4. Individuo adulto de *Aethina tumida*. Tomado de Jeffrey W. Lotz, Florida Department of Agriculture and Consumer Services, Bugwood.org



Dado que las abejas no puedan atacarlo eficazmente, el PEC se desarrolla con mayor facilidad en las colmenas débiles, o con mucho espacio, donde se alojan entre las grietas, dentro de las celdas y en espacios reducidos.

Figura 5. Individuos adultos de *Aethina tumida* en panales de la colmena. Tomado de Jessica Louque, Smithers Viscient, Bugwood.org

En caso de que encuentre individuos sospechosos, colocarlos en frasco de plástico resistente con alcohol (no enviar individuos vivos) y/o ponerse en contacto con:

DILAVE "Miguel C. Rubino" Sección Apicultura Tel. 2220400 int 151105 (Ruta 8 km 17 - Montevideo)

hkatz@mgap.gub.uy – jcamp@mgap.gub.uy

INIA "La Estanzuela" Sección Apicultura, Tel 4574 8000 (Ruta 50 km 11, Colonia)

bbranchiccela@inia.org.uy