



MINISTERIO DE GANADERÍA
AGRICULTURA Y PESCA
REPÚBLICA ORIENTAL DEL URUGUAY

Análisis sectorial y cadenas productivas
Temas de política
Estudios



ANUARIO 2015
opypa



OPYPA

Oficina de Programación y Política Agropecuaria

Análisis sectorial y cadenas productivas

Temas de política

Estudios

Ministerio de Ganadería, Agricultura y Pesca.

Ministro

Ing. Agr. Tabaré Aguerre

Subsecretario

Ing. Agr. Enzo Benech

Director General

Dr. Alberto Castelar

Oficina de Programación y Política Agropecuaria

Ing. Agr. (Ph. D.) Mario Mondelli

Director

Salvo indicación expresa, los autores de los artículos de este Anuario son técnicos de la Oficina de Programación y Política Agropecuaria (OPYPA) del Ministerio de Ganadería, Agricultura y Pesca (MGAP)

Coordinación general de publicación: Mónica Balparda

Coordinación de Sección Cadenas Productivas: Gonzalo Souto

Coordinación de Sección Temas de Política: Adrián Tamber y Mario Mondelli

Coordinación de Sección de Estudios: José Bervejillo

Los artículos de esta publicación están disponibles en www.mgap.gub.uy/opypa

Cadena pesquera: evolución reciente y perspectivas

Daniel Montegui¹

El presente trabajo muestra el desempeño del sector pesquero uruguayo de 2005 a la actualidad, posibilitando una mirada más estructural y de mediano plazo. Este período está marcado por el deterioro de todas las variables de desempeño, tanto para la actividad de captura como la industria. Se analiza la evolución de éstas a la luz de los posibles problemas de competitividad, y se plantean algunos de los problemas particulares que pueden estar afectando la actividad. Finalmente se enumeran algunas consideraciones a tener en cuenta respecto al desempeño futuro de la actividad.

1. Contexto internacional

Si bien los productos pesqueros son de base primaria, es difícil considerarlos operativamente como un 'commodity'. Esto se debe a la existente heterogeneidad y diferenciación entre las distintas especies y al grado de procesamiento que sufren los distintos productos. Esto dificulta la identificación de un único precio relevante como indicador sintético del mercado mundial. No obstante, pueden identificarse ciertas tendencias que inciden sobre el mercado mundial de productos pesqueros.

1.1. Producción y consumo mundial

La producción total de productos pesqueros a nivel mundial puede provenir de la captura o de la acuicultura. Según FAO (2014), para 2015 se estima un crecimiento del 2,6% de la producción mundial de pescado respecto a 2014. Las capturas totales crecerían 0,7% respecto al año anterior, en tanto la producción acuícola aumentaría 5%. Se espera que de las 168,6 millones de toneladas totales, 90,6 millones provengan de la captura, y 78 millones de la acuicultura. Por su parte, el consumo mundial seguirá incrementándose en 2015, aunque a tasas marginales del 0,05%, ubicándose en los 20,1 kg per capita anuales.

A pesar del magro crecimiento del consumo mundial de 2015, se estima que el mundo demandará cantidades crecientes de productos pesqueros, la producción acuícola se mostrará más dinámica que las capturas; de hecho, desde 2010 las capturas se incrementaron 2%, en tanto la producción acuícola 32%. La influencia de China marca las tendencias en el mercado mundial de productos pesqueros, ya sea como mayor productor

¹ Economista, consultor DINARA, CONVENIO ANII-DINARA, dmontegui@dinara.gub.uy. El autor agradece los aportes de la Ec. María Noel Ackerman, técnica de OPYPA.

acuícola, mayor productor en base a captura, y mayor consumidor mundial de pescado. El consumo aparente per capita en China se estima en alrededor de 35 kg anuales.

1.2. Comercio mundial

La tendencia a largo plazo del comercio de pescado sigue siendo positiva. Se espera que las economías desarrolladas reaviven el interés de los consumidores en los productos marinos. En las economías emergentes la demanda de especies de valor elevado como el salmón, el atún, los bivalvos y los camarones también está aumentando de forma continuada. No obstante, en vista de la estabilidad de la producción de captura y la existencia de diversos factores que limitan la oferta acuícola, la presión al alza ejercida sobre los precios por el crecimiento continuado de la demanda mundial podría ser considerable (FAO, 2014).

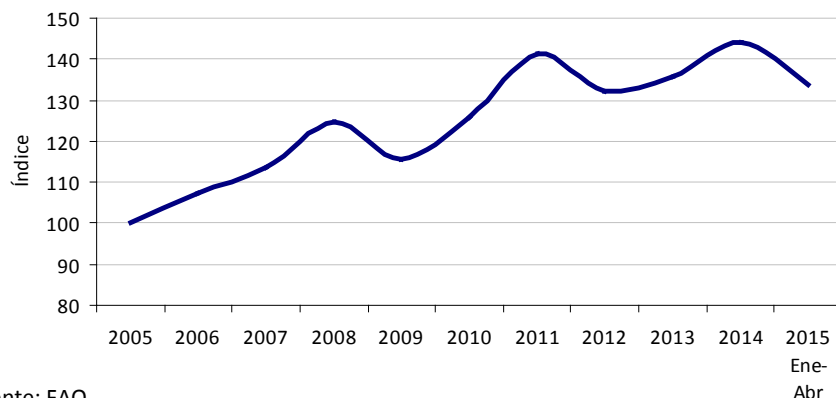
En 2012, el comercio de pescado representó 10% de las exportaciones agrícolas totales y 1% del valor del comercio mundial de mercancías. Las exportaciones pesqueras alcanzaron un máximo de 129.800 millones de dólares (en adelante, USD) en 2011, lo que supuso un incremento de 17% con respecto a 2010. Pero se redujeron ligeramente a 129.200 millones de USD en 2012 a raíz de la presión a la baja sobre los precios internacionales de determinados pescados y productos pesqueros.

Desde 2011, China se ha convertido en el tercer país importador más importante del mundo, por detrás de los Estados Unidos de América y Japón. Si se consideran en conjunto los países de La Unión Europea, este sería el mayor importador de productos pesqueros. Estos cuatro destinos representan el 56% de las importaciones totales.

China, Noruega, Tailandia y Vietnam son los principales exportadores de pescado a nivel mundial y representan 32% de las exportaciones mundiales. En este sentido, la producción pesquera de China y Vietnam presenta desafíos a los demás países exportadores de estos productos. Especialmente por la producción creciente de origen acuícola y de productos de bajo precio.

1.3. Precios internacionales

La heterogeneidad de los productos pesqueros, los distintos grados de procesamiento que sufren los mismos y la abundancia relativa de las distintas especies, entre otras características, hacen difícil la construcción e interpretación de un índice de precios sintético, así como su previsión de la evolución. Considerando esto se observa que los precios internacionales muestran una trayectoria ascendente en términos generales, si bien durante los primeros meses de 2015 se redujeron 7% respecto al promedio de 2014 (Gráfica 1).

Gráfica 1. Evolución de precios internacionales del pescado (índice Base 2005=100)

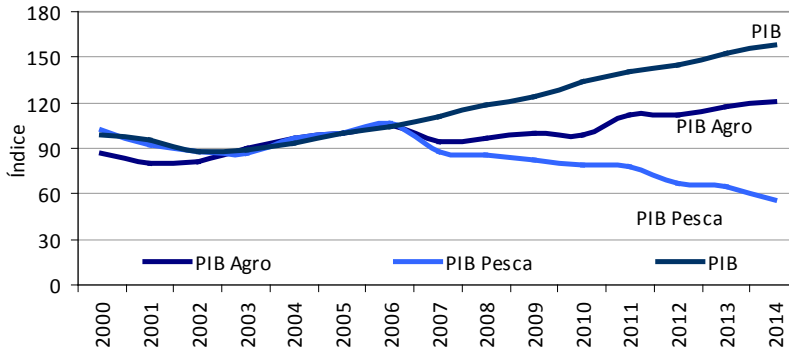
Fuente: FAO

2. Producción local

El sector pesquero nacional suele dividirse en dos fases productivas. Por un lado la extracción de los recursos por parte de la flota industrial nacional y artesanal; y por otro lado las industrias pesqueras encargadas de procesar los productos capturados y comercializarlos. Estas fases presentan un alto grado de integración empresarial, y es usual que en varios casos la flota industrial y las plantas trabajen conjuntamente. La flota industrial destina la mayor parte de su producción a las plantas industriales. En tanto cantidades menores tienen como destino el mercado interno a través de la venta a mayoristas o feriantes y la exportación directa. Las plantas exportan directamente la mayor parte de los productos que elaboran, en tanto una pequeña parte se destina al mercado interno.

La Gráfica 2 muestra la evolución del valor agregado de la actividad de captura (PIB Pesca) comparado con el mismo indicador para todo Sector Agropecuario (PIB Agro) y la economía en su conjunto (PIB). Se observa que la actividad pesquera acompañó la evolución del agro y de la economía en su conjunto hasta 2006. A partir de 2007 se percibe un desacople con el sector agropecuario y el PIB de la economía y la pesca comienza a presentar tasas de variación anual negativas. Al cabo de 2014 el PIB de la pesca se ubica 46% por debajo de los niveles de 2006.

Gráfica 2. Evolución del PIB (índice Base 2005=100)

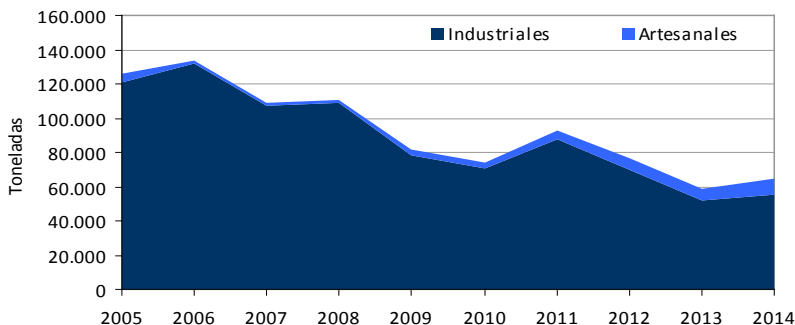


Fuente: BCU

2.1. Captura

La captura corresponde a la fase primaria de la actividad pesquera que por tratarse de la apropiación de un bien público por parte de un privado, la explotación del recurso se encuentra regulada y deben obtenerse permisos. Se otorgan dos clases de permisos: artesanales, a barcas de menos de 10 TRB (toneladas de registro bruto)², e industriales, a aquellas embarcaciones de más de 10 TRB. La obtención del permiso obliga al pescador artesanal a declarar mensualmente las capturas realizadas; en tanto las empresas con permisos industriales deben declarar las capturas de cada marea, y mensualmente un resumen con la totalidad de las mareas realizadas. La Gráfica 3 muestra la evolución de los desembarques totales anuales de la actividad artesanal e industrial en toneladas y da cuenta de que el 95% de la captura es realizada de manera industrial.

Gráfica 3. Desembarques totales anuales



Fuente: DINARA

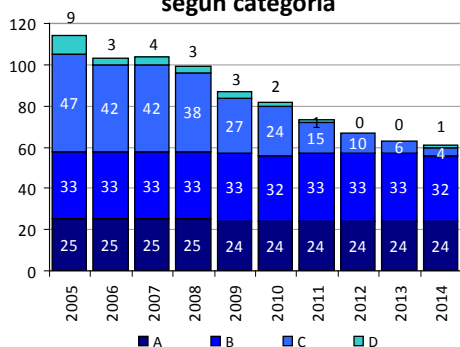
² Una tonelada de registro bruto equivale a 2,83 metros cúbicos de arqueo (capacidad de bodega).

2.1.1. Captura industrial

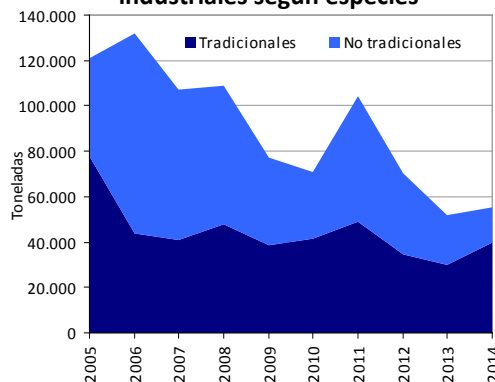
La DINARA otorga permisos de pesca industrial a las empresas luego de la presentación de un proyecto donde se explicitan las características de la embarcación, las artes de pesca a utilizar, el recurso a capturar, y la capacidad de bodega, entre otras características relevantes. Estos permisos se dividen en categorías según las especies objetivo y el espacio marítimo en el que desarrollarán la actividad³.

De 2005 a la fecha la flota industrial, responsable del 95% de las capturas totales, ha evidenciado una disminución considerable en la cantidad de permisos, fundamentalmente en las categorías C y D. Es decir, la flota industrial nacional fue perdiendo interés en la captura de las especies no tradicionales. En tanto las embarcaciones con permisos A y B, flota destinada a la pesca de especies tradicionales (merluza, corvina y pescadilla), se ha mantenido estable. Así, las capturas conjuntas de merluza, corvina y pescadilla se mantienen relativamente estables desde 2006 (gráficas 4 y 5).

Gráfica 4. Evolución de permisos de pesca según categoría



Gráfica 5. Evolución de desembarques industriales según especies



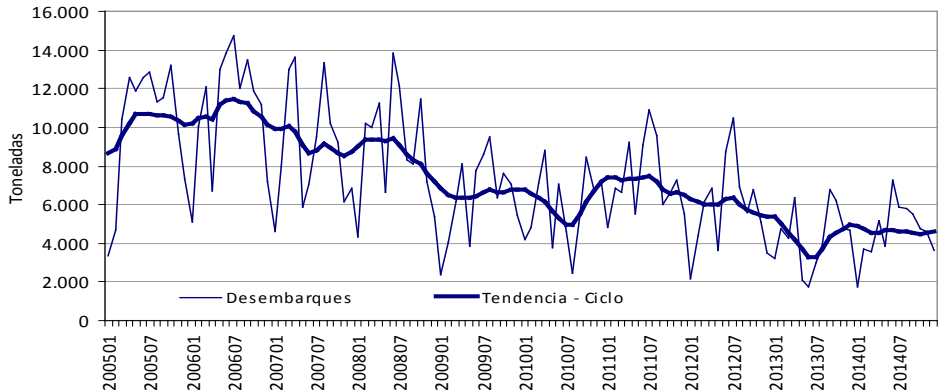
Fuente: DINARA

Los desembarques industriales muestran una tendencia decreciente; a su vez, la actividad del sector ha estado condicionada por un alto grado de conflictividad laboral. Cada vencimiento del convenio colectivo trianual está marcado por la paralización de las

³ Los permisos de categoría A se asignan a buques que tiene por objetivo la merluza y su fauna acompañante; los permisos de categoría B a buques que capturan corvina, pescadilla y fauna acompañante. Las embarcaciones con permisos C tienen por objetivo especies no tradicionales, es decir, ninguna de las tres anteriores. Los permisos categoría D se otorgan a barcos que operan fuera de aguas jurisdiccionales uruguayas.

actividades mientras la negociación de uno nuevo se lleva a cabo. Los desembarques caen considerablemente en los meses de paralización, que corresponden en general al periodo de mayor captura (zafra). Los años 2007, 2010 y 2013 permiten visualizar lo dicho, y como se observa en la Gráfica 6, los puntos mínimos verificados en cada conflicto son cada vez más bajos.

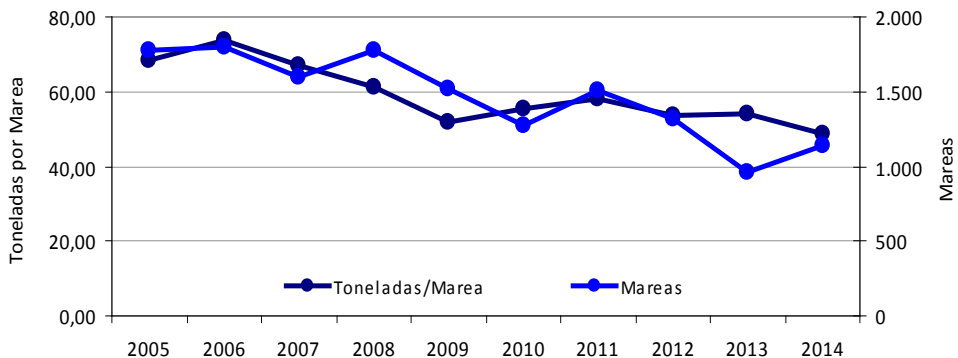
Gráfica 6. Tendencia de los desembarques mensuales totales (2005 – 2014)



Fuente: DINARA

Tomar la cantidad de permisos vigentes como determinante de los niveles de captura puede ser erróneo. En particular porque si bien guardan estrecha relación, los barcos con permisos vigentes no coinciden exactamente con los que efectivamente pescan. Seguidamente se presentan la cantidad de mareas anuales y las capturas promedio por marea para el período 2005–2014 para la flota industrial.

Gráfica 7. Mareas realizadas y desembarques por marea (2005 – 2014)



Fuente: DINARA

Si bien los desembarques por marea presentan una tendencia decreciente, el descenso es menos pronunciado que el de la cantidad de mareas realizadas. A su vez, al igual que en la gráfica anterior, los años de elevada conflictividad quedan de manifiesto, en este caso por la existencia de mínimos relativos en la cantidad de mareas en 2007, 2010 y 2013.

2.1.2. Captura artesanal

Más allá de la existencia de incentivos a la regularización, como lo es, por ejemplo, el convenio llevado a cabo conjuntamente con ANCAP para el acceso a combustible sin impuestos por parte de los pescadores, la actividad presenta fuerte informalidad. Teniendo esto presente el Cuadro 1 muestra la evolución de las embarcaciones artesanales registradas y las capturas declaradas por las mismas.

Cuadro 1. Permisos vigentes y desembarques artesanales

AÑO	2005	2006	2007	2008	2009	2010	2011	2012	2013	2014
Embarcaciones	643	692	675	685	498	752	664	662	617	585
Desembarques	4.612	2.135	1.328	1.878	2.854	3.239	5.032	6.488	6.778	9.397
Incidencia en el total	3,7%	1,6%	1,2%	1,7%	3,5%	4,4%	5,4%	8,5%	11,6%	14,5%

Fuente: DINARA

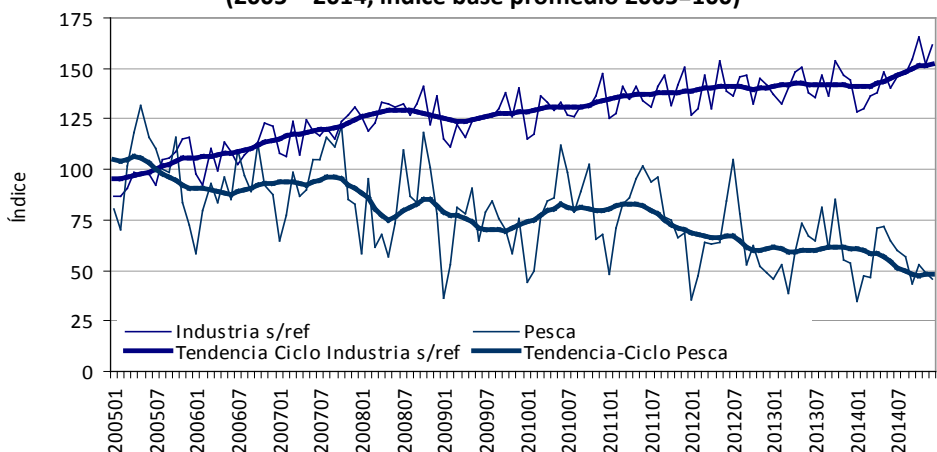
El número de embarcaciones ha variado menos que los desembarques totales de la actividad artesanal en el período 2005- 2014. Las embarcaciones registradas muestran una tendencia levemente negativa. Los desembarques sin embargo muestran un acelerado proceso de crecimiento desde 2007. Las capturas artesanales han incrementado su participación en el total de la captura desde el año recién mencionado. Dicho fenómeno se da tanto por el aumento de los desembarques artesanales, como por la disminución de las capturas industriales.

2.2. Industria

La industria pesquera nacional comprende a las plantas encargadas de la transformación de los productos provenientes de la captura industrial y artesanal, y de los productos introducidos al país en régimen de admisión temporaria, que luego se exportan.

La comparación entre los índices de volumen físico de la totalidad de industrias sin refinería y la pesca muestra la divergencia de esta última respecto a las primeras. En términos tendenciales la industria pesquera se redujo un 54% en los últimos 10 años (comparando el promedio 2014 con el promedio 2005). En tanto el sector industrial nacional, excluyendo la actividad de ANCAP, creció en el mismo período un 60%.

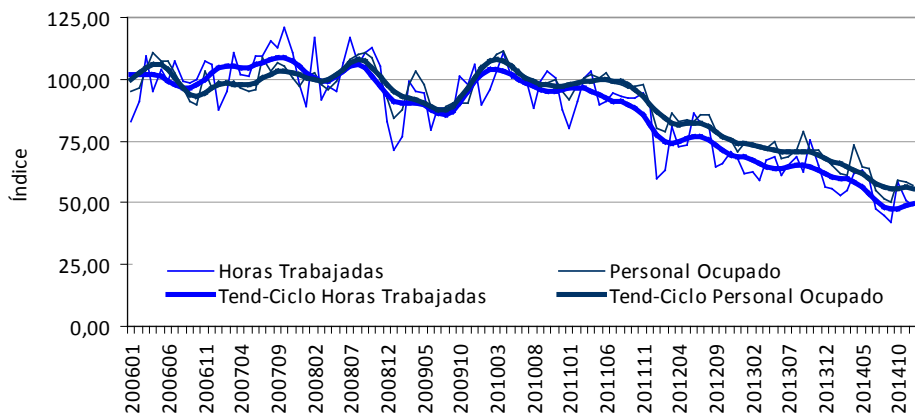
Gráfica 8. Índice volumen físico industrias – Pesca e industria sin refinería (2005 – 2014, índice base promedio 2005=100)



Fuente: elaboración propia en base a INE

Las series de personal ocupado y horas trabajadas en el sector industrial evolucionan, en tendencia, casi idénticamente. En sentido similar al índice de volumen físico, en los últimos diez años se redujeron en tendencia, 40% el personal ocupado y 47% las horas trabajadas. La industria ha evidenciado a lo largo de los años analizados una marcada caída en los índices de producción y utilización de factores.

Gráfica 9. Índice de horas trabajadas y personal ocupado industria pesquera (2006-2014, índice base promedio 2006=100)

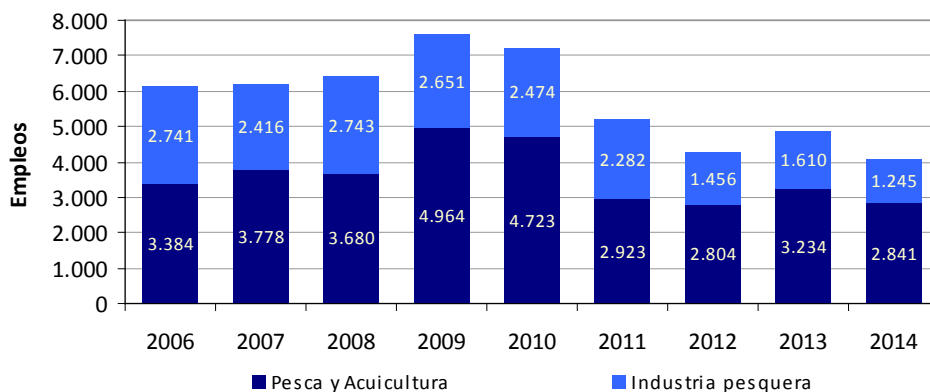


Fuente: elaboración propia en base a INE

3. Empleo

Los datos de empleo presentados en el presente trabajo provienen de la Encuesta Continua de Hogares (ECH) para los años comprendidos entre 2006 y 2014. Se contabilizan como empleos en el sector a quienes declaren como actividad principal participación activa en una empresa dedicada a alguna de las actividades incluidas en la división “03” correspondiente a “Pesca y Acuicultura”, y la clasificación “1020” correspondiente a “Procesamiento y conservación de pescados, crustáceos y moluscos”.

Gráfica 10. Empleos en el sector pesquero – actividad principal



Fuente: Elaboración de OPYPA en base a Encuesta Continua de Hogares de INE.

Los datos basados en ECH contabilizan los empleos en la industria pesquera, en la captura industrial, los afectados a la pesca artesanal y a la acuicultura, sean registrados o no. Los datos muestran una tendencia ascendente en la cantidad de empleos en el sector hasta 2009, pasando de 6.125 puestos estimados en 2006, a 7.615 puestos en el año mencionado. A partir de 2010 se verifica una marcada disminución hasta 2014, estimando los puestos de trabajo de este año en 4.085.

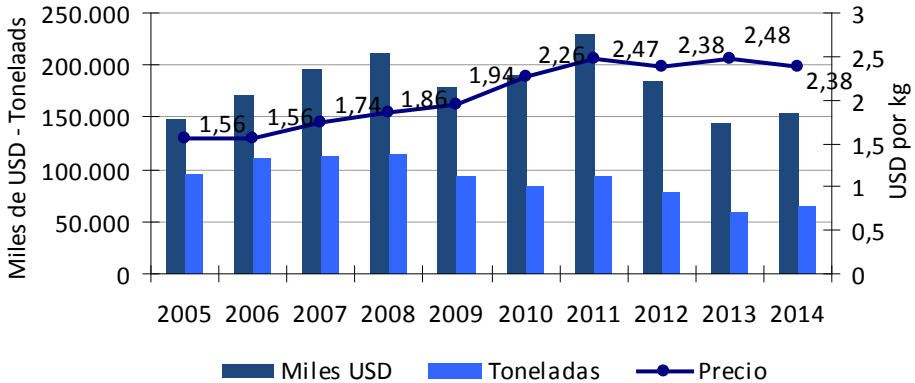
El empleo registrado, en base a datos de BPS, para el período 2011-2014 muestra un descenso consistente con el verificado en la estimación a partir de datos de la ECH, pero de menor magnitud. La disminución de empleos del sector en base a registros de BPS es de 30% en el promedio 2014 respecto al promedio de 2011. En base a estimaciones de la ECH dicho descenso es de 22%. De los registros de BPS se concluye que el trabajo femenino representa en promedio el 40% del empleo en el sector. En tanto en la industria, la participación de las mujeres se eleva al 50%.

La tendencia de estos últimos 5 años en el empleo, evoluciona en el mismo sentido que las demás variables ya analizadas.

4. Exportaciones

El sector pesquero es claramente un sector transable, se estima que alrededor del 81,5%⁴ del volumen capturado a peso vivo, tiene como destino otros países.

Gráfica 11. Exportaciones anuales de productos pesqueros

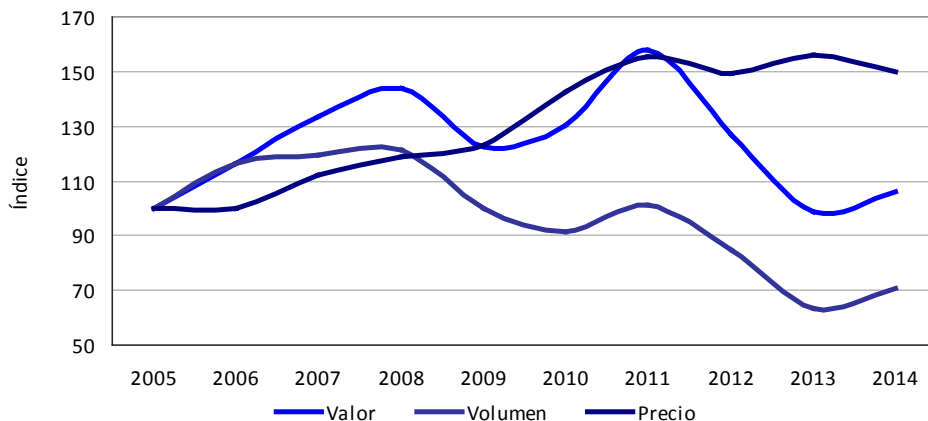


Fuente: elaboración propia en base a Penta-Transaction.

El valor exportado en 2014 se ubicó levemente por encima de los 150 millones de dólares. Para el período 2005-2014, el valor exportado evidenció una tasa de variación acumulada anual de 0,45%, representando un crecimiento de 4,1% punta a punta. En términos de volumen exportado se da una disminución de 31,6% entre 2005-2014, que representa una caída acumulada del 4,14% anual. Que los volúmenes exportados hayan disminuido y los valores aumentado se debió al proceso de fortalecimiento de precios verificado en estos años. Los precios promedio de exportación crecieron 52,6% de 2005 a 2004, a una tasa promedio anual de 4,81%.

Como ya se explicó, debe tenerse en cuenta que los productos pesqueros no son un commodity, y por tanto constituyen una canasta de productos claramente heterogéneos, con precios muy distintos, y con variaciones distintas. Por este motivo, analizar la variación de precios de las exportaciones del sector, puede inducirnos en el error si es que existió dentro de la misma cierta recomposición. Para evitar incluir el efecto de un posible cambio de canasta en los precios, se dejó constante dicha composición, utilizando ponderaciones fijas para visualizar la variación únicamente de éstos últimos. El mismo ejercicio se realizó con la serie de volumen (Gráfica 11).

⁴ Informe de la Encuesta de Actividad del Sistema Pesquero 2012, DINARA.

Gráfica 12. Índices de exportaciones pesqueras (base 2005=100)

Fuente: elaboración propia en base a datos de Penta-Transaction.

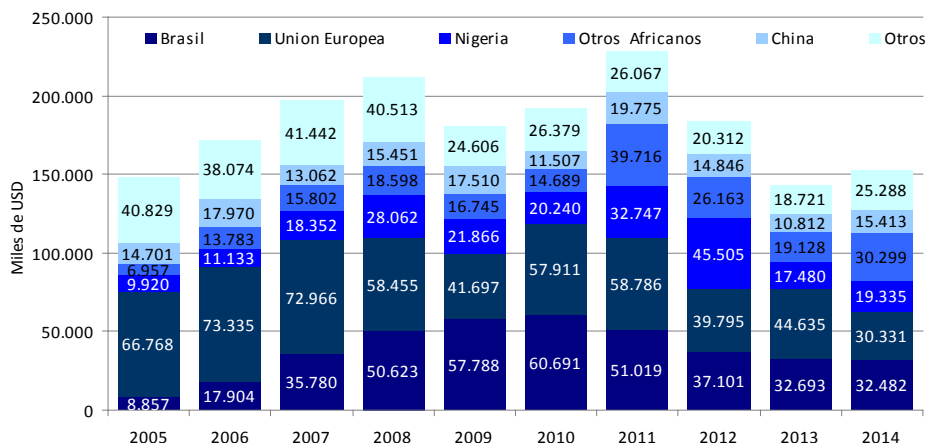
Las exportaciones en valor muestran un período de crecimiento de 2005 a 2008. Luego evidencian un descenso en 2009, que puede explicarse por una menor demanda de los principales mercados afectados por la crisis internacional. Los volúmenes disminuyen también en 2010, pero el aumento en los precios más que compensan esa caída, y los valores exportados se recuperan alcanzando en 2011 su máximo. Los precios se estabilizan desde entonces, pero los volúmenes mantienen una tendencia descendente. A 2014, a pesar del fuerte incremento en los precios, los valores exportados se encuentran en valores similares a los de 2005, dado que en términos de volúmenes el sector se mantiene en una senda descendente.

4.1. Exportaciones por destinos

Los productos pesqueros son vendidos al exterior a un número elevado de países. Debido al status sanitario del país todos los mercados del mundo se encuentran abiertos para productos pesqueros uruguayos. Los principales destinos de exportación son Brasil, la Unión Europea, Nigeria y otros países africanos, aunque evidencian dinámicas distintas.

De 2005 a la actualidad las ventas que más disminuyeron fueron las destinadas a países de la Unión Europea, el mercado donde se colocan los productos de mayor valor agregado. En términos relativos dichas colocaciones disminuyeron su participación, pasando de 41,5% en 2005 a 20% en 2014. Las ventas a Brasil crecieron hasta 2010 en términos absolutos, y desde entonces se encuentran en descenso. En términos relativos ganaron importancia hasta 2009, cuando representaron el 31,5% del total, en 2014 las mismas representaban el 21,2% del total.

Gráfica 13. Exportaciones según destino



Fuente: elaboración propia en base a Penta-Transaction.

Las exportaciones hacia China mantienen una participación relativamente estable a lo largo del período relevado, su participación relativa no cae por debajo del 6%, y no sobrepasa el 10,4% del total exportado.

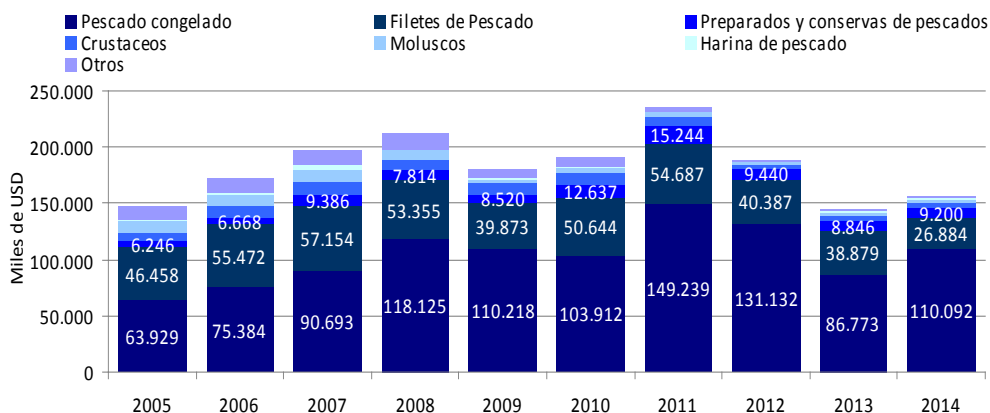
Los destinos que se han presentado más dinámicos en este período han sido Nigeria y los demás países africanos. Los montos colocados aumentaron su participación conjunta de 11,4% en 2005, a un máximo de 39% en 2012. En 2014 las ventas a estos destinos representaron el 32,4% del total.

4.2. Exportaciones por productos

La mayor proporción de las exportaciones de pescado son de productos congelados, estos productos son de bajo valor agregado, ya que no sufren un proceso más allá de eviscerarlos, y cortarles la cola y la cabeza (HGT); en general tienen como destino los mercados africanos y Brasil. En segundo lugar se ubican los filetes de pescado, éstos son intensivos en mano de obra debido al proceso que se les realiza (fileteo), y en su mayoría se colocan a mercados europeos. En tercer lugar se encuentran los preparados y conservas de pescado. Éstos son intensivos en mano de obra y tecnología y tienen como destino países de la Unión Europea.

En el período considerado se advierte una tendencia hacia la especialización en productos de menor valor agregado. En 2005 el pescado congelado representaba 43% del valor exportado, y los filetes de pescado el 31%. En 2014 dichas participaciones fueron del 71% y 17% respectivamente. En el período considerado los preparados y conservas de pescado presentan una participación de entre 4% y 7% en el total de las exportaciones.

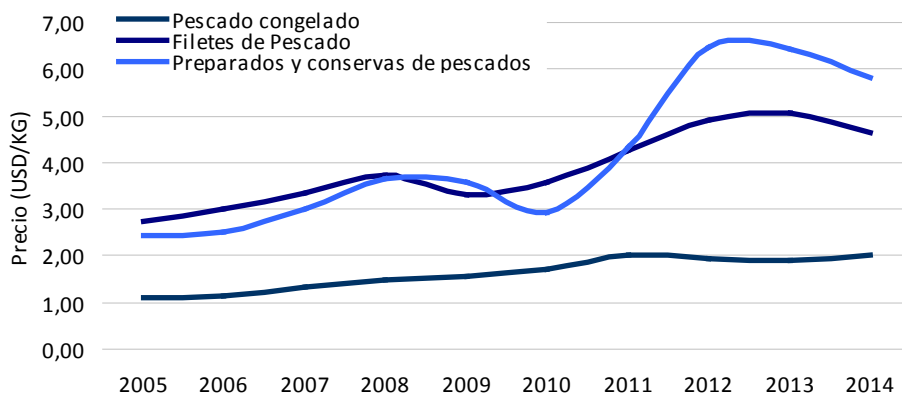
Gráfica 14. Exportaciones según producto



Fuente: elaboración propia en base a Penta-Transaction

De la exploración primaria de precios medios de exportación surge que éstos se incrementaron considerablemente para los tres principales productos exportables en el período 2005 – 2014. El precio del pescado congelado aumentó 83%, el de filetes 70% y el de preparados y conservas 137%. No obstante, a pesar del dinamismo en los precios, los preparados y los filetes disminuyeron sus ventas, es decir que los volúmenes vendidos descendieron en mayor medida que lo que aumentaron los precios.

Gráfica 15. Precios de exportación de principales productos



Fuente: elaboración propia en base a Penta-Transaction

Si bien los diferenciales de precio entre el pescado congelado y los demás productos son amplios, pudiendo pensarse que sería económicamente viable la transformación de la materia prima agregando valor, esto no se da. Esto puede explicarse por la existencia de

distintos mercados, con distintos poderes adquisitivos, y distintos patrones culturales. En primer lugar, el pescado congelado es principalmente corvina con destino a países africanos, en tanto los filetes son mayormente merluza con destino a países europeos. La posibilidad de industrializar la corvina y venderla a mayores precios no resulta viable dada la inexistencia de un mercado africano de filetes de esta especie.

5. Costos, competitividad, precios relativos y endeudamiento

En el presente capítulo se exploran consideraciones relativas a la composición de los costos que enfrentan las empresas, la evolución de un índice sintético de competitividad y se aborda preliminarmente la existencia de cambios en precios relativos. Por último se describe de manera general la evolución del endeudamiento del sector.

5.1. Costos

La captura industrial y la industria pesquera presentan diferencias en la utilización de insumos y factores de producción. En función de los datos obtenidos a partir de las Encuestas de Actividad del Sector Pesquero para los años 2012 y 2013, y cotejando la consistencia con estimaciones de INE y de las Cámaras Privadas se exponen las composiciones de costos para la actividad de captura y la industria.

Cuadro 2. Costos de la flota pesquera industrial

Flota Pesquera	Incidencia
Combustibles y lubricantes	36,0%
Salarios y Seguridad Social	31,0%
Reparación y Mantenimiento	6,0%
Alimentos para la Tripulación	4,5%
Carga y descarga	4,0%
Otros	18,5%
Total	100%

Fuente: DINARA

El Cuadro 2 muestra que la participación más importante en los costos de la actividad de captura corresponde a los combustibles y lubricantes, y a los salarios de la tripulación y el personal de tierra. En tercer lugar aparece el ítem reparación y mantenimiento de los buques.

Cuadro 3. Costos de la industria pesquera

Industria Pesquera	Incidencia
Productos del Mar	52,5%
Salarios y Seguridad Social	22,5%
Materiales de empaque	6,0%
Electricidad, gas y Agua	4,0%
Otros	15,0%
Total	100%

Fuente: DINARA

En la industria (Cuadro 3) los costos derivados de la compra de materia prima para procesar son los de mayor incidencia, en segundo lugar se ubican los salarios. Conjuntamente, productos del mar y salarios, componen el 75% de los costos de la industria pesquera.

5.2. Competitividad precio

A continuación se presenta la evolución del tipo de cambio real efectivo⁵ para el sector pesquero nacional. El mismo se construye con los tipos de cambio reales bilaterales de los mercados más importantes para los productos pesqueros nacionales (Unión Europea, Brasil, Nigeria, China y Estados Unidos). Las ponderaciones utilizadas son fijas, y se determinaron por la participación de cada país⁶ en las exportaciones en el período 2005 – 2014.

Se observa que la medida sintética construida muestra una tendencia negativa marcada de finales de 2007 en adelante, y alcanza a un mínimo en abril de 2013. Desde entonces se ve una recuperación del indicador hasta agosto de 2014, para luego descender hasta ubicarse en 90,1 en diciembre de dicho año. A lo largo del período considerado, dicho indicador mostró un deterioro anual acumulado de 3,6%.

La interpretación económica de este indicador debe realizarse con cuidado. Si consideramos que lo que el tipo de cambio real mide es la competitividad precio, de corto

⁵ El indicador más utilizado como proxy de competitividad es el tipo de cambio real. Este suele verse como una medida de abaratamiento relativo de nuestra producción en moneda extranjera. Teniendo en cuenta los mercados más relevantes para un sector, y ponderando cada tipo de cambio real bilateral según su participación en el total del comercio, puede definirse un tipo de cambio real efectivo sectorial. Éste tiene la particularidad de comparar la evolución del poder de compra en dólares de la moneda nacional respecto a los países con los cuales se realiza el comercio, y con las ponderaciones efectivas de dicha canasta comercial.

⁶ La Unión Europea se considera como una única unidad.

plazo, comparar la evolución de diez años implica asumir que en todo ese tiempo las empresas no han internalizado ningún efecto, pasando por alto cualquier transformación que pudo haberse llevado a cabo en tanto tiempo.

Gráfica 16. Tipo de cambio real efectivo sectorial (base promedio 2010=100)



Fuente: elaboración propia en base a datos de BCU y Penta-Transaction

5.3. Precios relativos y competitividad

Para complementar el análisis anterior respecto a la competitividad, se construyeron índices que intentan medir la evolución de los precios venta en relación a la evolución de los costos tanto para la flota como para la industria.

5.3.1. Evolución de precios relativos en la flota industrial

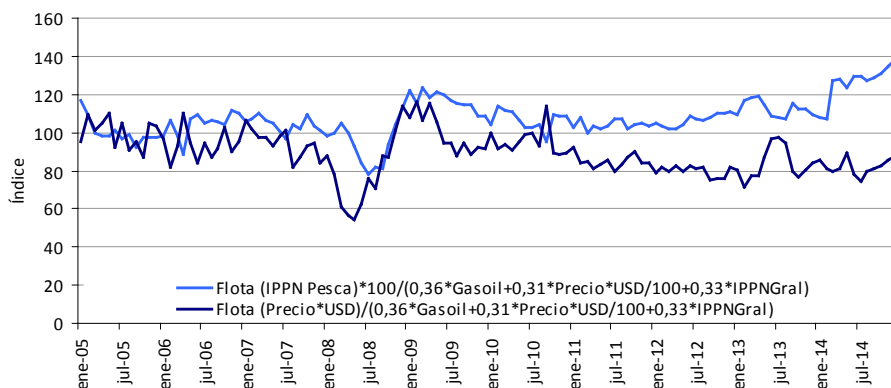
Como indicador del precio de venta de la flota se plantean dos alternativas: el IPPN Pesca⁷ o los precios de exportación medidos en pesos.

La canasta de costos agregada surge de la suma ponderada de índices que reflejan costos de la flota; precio del gasoil marino para la categoría combustibles, el precio de exportación medido en pesos para los salarios⁸, y el IPPN General para el resto de los costos; se presentan ambas alternativas.

⁷ El IPPN Pesca sería representativo del 81% de las ventas de la flota, en este caso realizadas a plantas.

⁸ Los salarios en el sector captura son "a la parte". Éstos se valúan según el precio en dólares de la captura realizada.

**Gráfica 17. Evolución de precios relativos de la flota industrial
(base promedio 2005=100)**



Fuente: elaboración propia

La evolución de ambos guarda cierta relación, moviéndose conjuntamente hasta mediados de 2010, desde entonces el índice que utiliza los precios de exportación en pesos se deteriora, a la vez que el que utiliza el IPPN Pesca crece. Por lo tanto, las conclusiones que se pueden obtener son ambiguas. Si el indicador que mejor represente la realidad fuese el construido en base al IPPN Pesca en el numerador, el indicador de rentabilidad muestra que ésta, a diciembre de 2014 es un 28% superior a la media de todo el periodo 2005-2014. Considerando el indicador que utiliza precios de exportación medidos en pesos, el nivel a diciembre 2014 se encuentra en línea con el promedio verificado en el periodo 2011-2014.

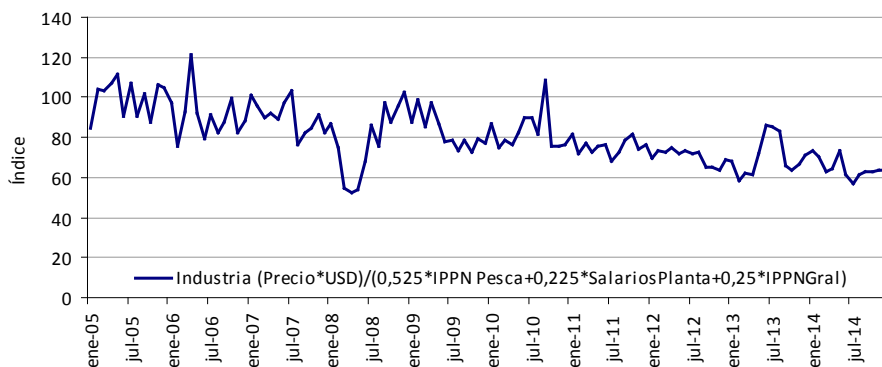
Estos indicadores deben considerarse como preliminares. Su presentación en el presente trabajo pretende contribuir a la discusión sobre el sector, pero es necesario seguir refinándolos para lograr un análisis más acabado.

5.3.2. Evolución de precios relativos en la industria pesquera

Un trabajo similar se realizó para la industria pesquera: se construye un indicador con la evolución de un índice de precios de exportación medidos en pesos deflactado por un índice de costos. Este último se construyó a partir de la suma de los índices de costos (IPPN Pesca, Salarios Promedio plantas, IPPN General) ponderada por la participación de éstos en los costos totales.

El indicador de rentabilidad para el sector industria muestra una tendencia decreciente uniforme. El promedio de 2014 es 35% menor al promedio de 2005, representando una variación anual acumulada de -4,7%.

**Gráfica 18. Evolución de precios relativos de la industria pesquera
(base promedio 2005=100)**



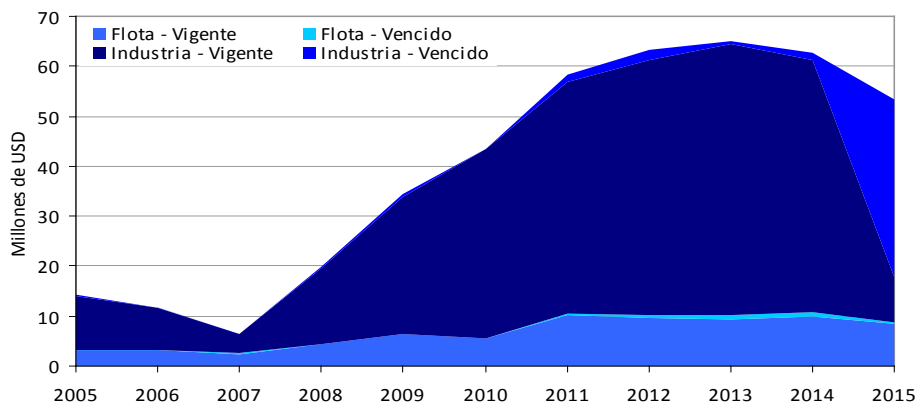
Fuente: elaboración propia

Este análisis ayuda a complementar el realizado en los capítulos relativos a precio de exportación y a competitividad precio. Si bien el período estudiado evidencia una tendencia ascendente de los precios, el tipo de cambio real efectivo muestra una tendencia negativa en estos años. La interacción de los dos efectos recién mencionados puede resultar positiva o negativa según la magnitud de un efecto o el otro. Pero cuando a dicho efecto conjunto se le descuenta la variación de los costos de producción se ve que los incrementos de éstos últimos y el deterioro relativo del tipo de cambio real parecen haber licuado el efecto positivo en los precios de exportación.

5.4. Endeudamiento sectorial

A menudo suele asociarse al sector pesquero nacional con un alto nivel de endeudamiento y mala reputación crediticia. Esta visión se reforzó desde el pedido de concurso de acreedores de la principal empresa del sector en julio de 2014. La Gráfica 19 expone la evolución del stock créditos (vigentes y vencidos) en Flota Industrial e Industria pesquera. Para visualizar el impacto particularmente importante que se dio en 2015, extendimos el período de estudio un año.

El endeudamiento sectorial se mostró particularmente bajo hasta 2007. En dicho año el endeudamiento total promedio, 6,39 millones de USD, representó el 3,2% de las exportaciones anuales. En tanto la morosidad (proporción de créditos vencidos en el total) fue de 0,9%. A partir de entonces las empresas industriales comienzan un proceso acelerado de endeudamiento. La morosidad no crece, pero los saldos adeudados se incrementan de 3,91 millones de USD en 2007 a 51,92 en 2014.

Gráfica 19. Endeudamiento del sector pesquero (promedio anual en millones de dólares)

Fuente: BCU

La flota industrial si bien aumenta su endeudamiento, lo hace en menor medida. El endeudamiento total creció desde los 2,48 millones en 2007, pero se encuentra estable desde 2011 en 10,4 millones de USD promedio. La morosidad en la flota industrial se vio incrementada particularmente en 2013, llegando al 10,7%, debido a la huelga que paralizó el sector por casi 4 meses.

De 2011 a 2014 el endeudamiento total parece estabilizarse así como su composición. En el primer semestre de 2015 se verifica un cambio en la composición de los créditos de la industria, influenciado directamente por el concurso de la principal empresa del sector. La morosidad en la industria se ubicó en 81,2%.

Este hecho pone de manifiesto dos conclusiones a destacar. En primer lugar permite identificar la verdadera composición del endeudamiento del sector pesquero. Como se observa, la mayor parte de éste corresponde a la industria. Segundo, vista la recomposición entre créditos vigentes y vencidos dada en 2015, a la luz de los hechos, permite concluir que el endeudamiento de la industria era particularmente de una empresa, dado que el incremento en los créditos vencidos corresponden a ella.

6. Conclusiones y perspectivas

El desempeño global del sector, mirando conjuntamente todas sus variables, parece ser de estabilidad hasta el año 2007 o 2008, marcado por un deterioro constante desde entonces. En este sentido, la variable PIB Pesca tiene su máximo en 2006 y desde entonces evoluciona desfavorablemente; las capturas totales, las mareas realizadas y las toneladas por marea a lo largo del período no registraron valores por encima del mostrado en 2006; el máximo volumen de exportaciones se da en 2008; en 2005 se da la

máxima producción de la industria, en tanto que los índices de personal ocupado y horas trabajadas para la industria registran su máximo en 2008. En el año 2009 se da la más alta estimación de empleo en el sector pesquero en su conjunto y el mínimo nivel de endeudamiento sectorial se observó en 2007.

A partir de los años antes mencionados a 2014, todas las variables se deterioraron y al cabo de 2014 los desembarques industriales se redujeron a la mitad respecto a los niveles de 2005; el PIB pesquero se redujo 44%; la producción industrial pesquera se contrajo 47% y las exportaciones en volumen descendieron 29%, aun cuando se verificó un aumento del 49% en los precios.

Esto último hace pensar que los problemas del sector tienen que ver más con la “oferta” que con la demanda. El proceso de reducción de la flota, en número y en productividad, es un problema que parece difícil de revertir. La pérdida de barcos se dio fundamentalmente en los permisos otorgados para pesca de especies no tradicionales, el deterioro por el paso de los años y la casi nula renovación de unidades en las categorías orientadas a la pesca de especies tradicionales. La actividad de la industria pesquera se encuentra fuertemente ligada a los resultados de la flota industrial. Carecería de sentido económico la ampliación de la capacidad de procesamiento industrial y las inversiones en mejoras de productividad cuando se opera actualmente con capacidad ociosa.

El deterioro de los indicadores de competitividad precio es una realidad a la que a todos los sectores transables estuvieron expuestos en este decenio. La correspondencia a esta tendencia negativa en los tipos de cambio fue el incremento en los precios de los bienes primarios. Una vez incluida la evolución de los costos en el análisis, el efecto neto en términos de rentabilidad parece mostrar una tendencia decreciente, particularmente a nivel industrial.

La contracara del desempeño negativo generalizado a partir de 2007 ha sido el incremento del endeudamiento sectorial desde ese mismo año, si bien como se mencionó parece estar vinculado mayormente a una sola empresa.

Las perspectivas para 2015 no son particularmente alentadoras, ya que, como es de público conocimiento, la principal empresa del sector dejó de operar a partir de setiembre. La misma representó 26% de los desembarques industriales en 2012, 32% en 2013, y apenas 15% en 2014. Su participación en las exportaciones fue del 26% en 2012, 34% en 2013 y 24% en 2014. Se espera, por tanto, que el sector acelere su proceso de constricción en 2015. El impacto en los índices de la industria ya es notorio, la producción del primer semestre de 2015 fue 38% menor respecto a 2014. El índice de horas trabajadas disminuyó 29% y el personal ocupado descendió 24%. Si bien no se tienen estimaciones de empleo para 2015, por el tamaño de la empresa cerrada, se presume que la disminución de las personas empleadas en el sector disminuirá alrededor de un 25%.

Como queda de manifiesto el sector se encuentra en una posición compleja, con diferentes desafíos por delante. La conflictividad laboral del sector, en particular la ocasionada por la negociación de un nuevo convenio colectivo cada tres años, implica impactos importantes en la actividad, en las empresas, así como también en los trabajadores. El año 2016 está signado por el vencimiento del convenio vigente. Adicionalmente, a partir de abril de dicho año se modifica el régimen de aportes patronales. Tanto los aportes patronales jubilatorios básicos como los realizados por actividad bonificada pasan a realizarse por remuneración real. Esto se dará simultáneamente con la negociación salarial, y en un contexto crítico para las empresas. Será responsabilidad de los empresarios y sindicatos actuar con la madurez necesaria.

Dado el proceso de envejecimiento de la flota industrial nacional, se han realizado esfuerzos para evaluar la dimensión real de dicho fenómeno. En este marco, quedó planteado un posible plan de renovación de flota. Corresponderá a los actores del sector y de las autoridades definir la estrategia futura a seguir en este punto.

Otro desafío, y de carácter permanente, es la necesidad de adecuación de la legislación y la institucionalidad a la realidad particular del sector. El sector posee una regulación amplia, que en algunos casos no permite casi discrecionalidad e innovaciones de parte de las empresas. Las empresas nacionales cumplen con las normas vigentes, pero pueden quedar en desventaja relativa respecto a otras flotas que pueden estar operando en la irregularidad. Éste punto es un desafío inherente para los actores nacionales.

Ante la existencia de imponderables, y los impactos de hechos sobre los que no se posee control, el desafío es mejorar la productividad. Ésta es la estrategia sostenible para minimizar las externalidades negativas, sea la evolución desfavorable de los tipos de cambio, de precios, o la competencia desleal. No obstante, el punto actual es particularmente desafiante.

7. Bibliografía

FAO, (2014). El Estado Mundial de la Pesca y la Acuicultura, Oportunidades y Desafíos. Disponible en: <http://www.fao.org/3/a-i3720s.pdf>

FAO, (2015). Perspectivas Alimentarias, Resúmenes de Mercado, Mayo 2015. Disponible en: <http://www.fao.org/3/b-i4581s.pdf>

www.bcu.gub.uy

www.ine.gub.uy

www.penta-transaction.com

Temas de Política

