

El índice de volumen físico (IVF) del mes de abril mostró crecimiento interanual para las industrias manufactureras, las cuales en conjunto crecieron 4,0%; las industrias manufactureras sin refinería crecieron 4,1%, mientras que el núcleo duro industrial mostró un crecimiento de 0,9%.

Evolución media anual móvil de Industria Manufacturera, período abril/2018 - abril/2026



Fuente: Observatorio de Industria, Energía y Tecnología.

Respecto a abril de 2019, el IVF del conjunto de la industria varió 22,6%, la industria sin refinería mostró una variación de 22,9%, mientras que el núcleo duro registró una variación de 6,9%.

Análisis mensual

A nivel de ramas industriales, 30 de 53 mostraron [variaciones](#) positivas, posibilitando que el índice de difusión industrial llegue a 56,6%.

Si se analizan las [incidencias](#) de las ramas industriales en la variación del conjunto de las industrias manufactureras en el mes de abril respecto a igual mes del año pasado se observa que las ramas que más incidencia positiva tuvieron en la evolución del entramado industrial fueron: “Elaboración de comidas y platos preparados; elaboración de otros productos alimenticios” (rama 107B)¹ con incidencia de 2,78 p.p. y variación de 19,35%; “Fabricación de productos farmacéuticos, sustancias químicas medicinales y de productos botánicos” (rama 2100) con incidencia de 1,34 p.p. y variación de 21,65% y “Fabricación de productos de plástico” (rama 2220) con incidencia de 0,79 p.p. y variación asociada de 27,03%. Las ramas industriales con mayores incidencias negativas en el mes de abril fueron: “Matanza de ganado y otros animales (excepto aves) conservación y preparación de sus carne” (rama 1011) con incidencia de -2,90 p.p. y variación de -32,88%; “Fabricación de vehículos automotores, remolques y semi remolques” (rama 29AA) con -0,59 p.p. de incidencia y variación de -15,89% y “Procesamiento y conservación de frutas y vegetales” (rama 1030) con incidencia de -0,29 p.p. y variación asociada de -33,66%.

¹ Incluye a la empresa Pepsico.

Respecto a los indicadores índice de personal ocupado (IPO) e índice de horas trabajadas (IHT), se resume en el siguiente cuadro las variaciones para los agregados industriales de ambos índices y su comparación con las variaciones mostradas por el IVF:

<i>Variación interanual abril 2026 (%)</i>			
Agregado industrial	IVF	IHT	IPO
Industrias manufactureras	4,0	-3,2	-1,5
Industrias s/refinería	4,1	-3,4	-1,5
Núcleo duro	0,9	-3,9	-2,0

Fuente: elaboración propia a partir de datos del Observatorio de Industria, Energía y Tecnología.

En cuanto al personal ocupado, el índice de difusión industrial para la variación mensual interanual del mes de abril mostró que 20 de las 53 ramas industriales mostraron variaciones positivas (valor del índice 37,7%) mientras que, para las horas trabajadas, el índice de difusión industrial ascendió a 43,4%, consecuencia de la variación positiva registrada en 23 ramas.

Respecto a abril de 2019, el IPO de la industria varía -7,4% mientras que el IHT lo hace en -8,7%.

Acumulado del año

Si se considera el promedio del IVF en el acumulado del año y se lo compara con igual período del año anterior, las industrias manufactureras crecieron 3,9%, las industrias manufactureras sin refinería crecieron 4,6% mientras que el núcleo duro registró un crecimiento de 2,4%.

Las ramas que más [inciden](#) positivamente en el conjunto de las industrias manufactureras son “Elaboración de comidas y platos preparados; elaboración de otros productos alimenticios” (rama 107B) con una incidencia de 2,57 p.p. y una variación de 17,65%, seguida de la rama “Elaboración de productos de panadería” (rama 1071), con incidencia de 0,70 p.p. y variación de 21,31% y en tercer lugar “Fabricación de productos farmacéuticos, sustancias químicas medicinales y de productos botánicos” (rama 2100) con incidencia de 0,63 p.p. y variación de 11,31%.

Por otro lado, las ramas que más inciden negativamente son “Matanza de ganado y otros animales (excepto aves) conservación y preparación de sus carnes” (rama 1011) con una incidencia de -1,34 p.p. y una variación de -15,32%, “Fabricación de los productos de la refinación del petróleo” (rama 1920) con incidencia de -0,36 p.p. y variación de -5,83% y la rama “Fabricación de vehículos automotores, remolques y semi remolques” (rama 29AA) con una incidencia de -0,30 p.p. y variación de -10,80%.

En el acumulado del año, el [índice de difusión industrial](#) fue de 60,4%, debido a que 32 de las 53 ramas muestran crecimiento.

Respecto a los indicadores IPO e IHT, se resume en el siguiente cuadro las variaciones para los agregados industriales de ambos índices y su comparación con las variaciones mostradas por el IVF para el promedio acumulado del año hasta abril:

Variación interanual ac año ene-abr 2026 (%)

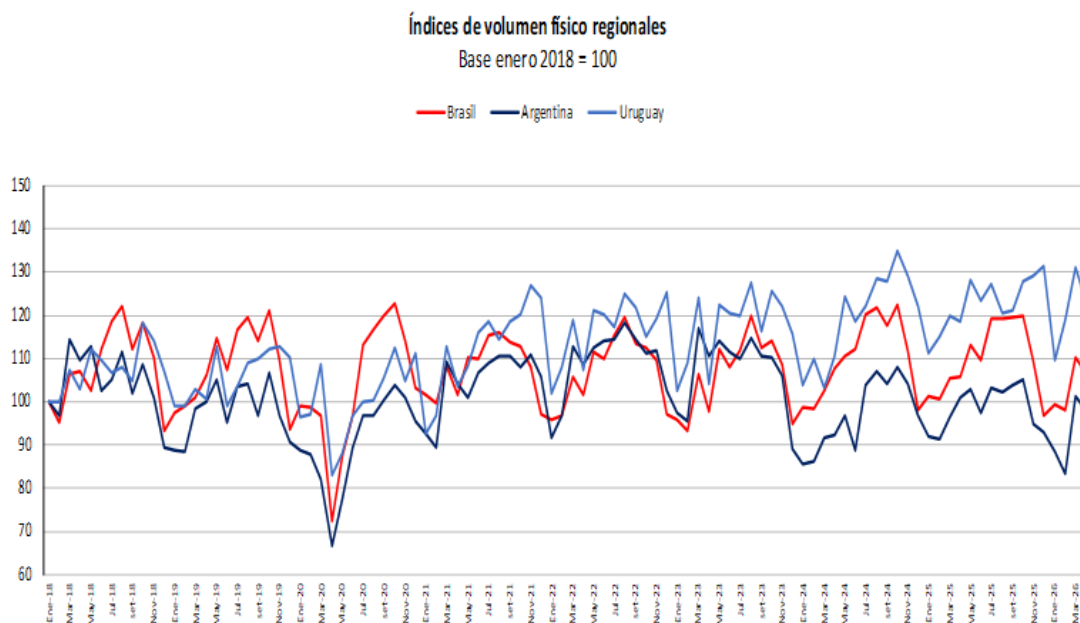
Agregado industrial	IVF	IHT	IPO
Industrias manufactureras	3,92	-1,1	-1,6
Industrias s/refinería	4,6	-1,3	-1,6
Núcleo duro	2,4	-1,8	-2,2

Fuente: elaboración propia a partir de datos del Observatorio de Industria, Energía y Tecnología.

Si la comparación se realiza respecto al acumulado del año 2019 hasta el mes de abril, para el conjunto de las industrias manufactureras, el IVF, el IPO y el IHT varían respectivamente 20,3%, -7,7% y -8,5% respectivamente.

Región

Si analizamos los índices de producción física de las industrias manufactureras en Argentina y Brasil, observamos caídas pronunciadas para el mes de abril del año 2020 (primer mes completo con efecto pandemia), incluso más acentuadas que la registrada en nuestro país y recuperación en los meses siguientes para los tres países.



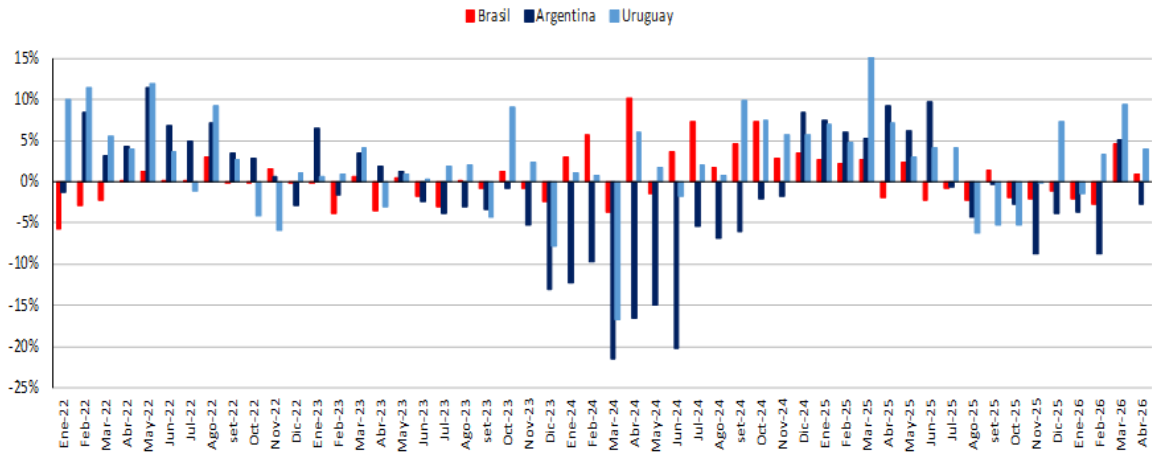
Fuente: elaboración propia en base a datos de INDEC, IBGE e INE.

En el caso de Argentina, la variación del “índice de producción industrial manufacturero (IPI)” calculado por el INDEC² en abril de 2026 respecto a igual mes del año anterior fue de -2,8% mientras que, para el caso de Brasil, la variación del “índice de producción física de las industrias de transformación” calculado por el IBGE³ en abril respecto al mismo mes del año anterior ascendió a 1,2%. Nuestro país registró una variación interanual en el mes de abril de 4,0%.

² <https://www.indec.gov.ar/>

³ <https://sidra.ibge.gov.br/home/pimpfbr/brasil>

Índices de volumen físico regionales
Variaciones mensuales interanuales



Fuente: elaboración propia en base a datos de INDEC, IBGE e INE.

Si se considera el promedio de los IVF de las industrias manufactureras para el acumulado del año y se lo compara con igual período de un año anterior, se observan variaciones en la producción física de 2,1% para Argentina, 4,9% para Brasil y 5,3% para Uruguay.

Si se compara el promedio de los índices de producción industrial entre el acumulado a abril de los años 2019 y 2026, para cada país de la región, se observa que dichos índices varían en Argentina, Brasil y Uruguay -1,9%, 0,7% y 22,7% respectivamente.

En el caso de Estados Unidos,⁴ la medición se realiza a través del “Índice de producción industrial”; la variación interanual en abril de este año fue de 0,8% mientras que la variación promedio acumulada interanual en el año a abril fue de 0,6%.

⁴ <https://fred.stlouisfed.org/series/INDPRO#0>

Anexo I

Variaciones interanuales IVF por rama industrial (%) – abril 2026

162A Productos de madera	64,2	1050 Lácteos	1,7
107A Azúcar	61,1	239A Cerámica	1,5
2021 Químicos agropecuarios	29,5	3312 Reparación maquinaria	1,0
24AA Metales comunes	29,0	139A Otros textiles	-0,4
2220 Plásticos	27,0	1702 Papel	-0,7
331A Reparaciones productos metal	24,2	3100 Muebles	-1,4
1104 Bebidas no alcohólicas	24,1	106A Harinas de trigo	-2,5
2029 Otros químicos	24,0	221A Caucho	-3,5
1071 Panaderías	22,0	2023 Jabones	-3,6
2100 Farmacéuticos	21,6	2395 Hormigón	-4,5
1080 Alimentos para animales	20,1	14AA Prendas de vestir	-5,4
107B Comidas preparadas	19,3	32AA Otras manufacturas	-7,2
251A Productos metálicos	18,3	1709 Otros papel	-7,3
3320 Equipo industrial	17,3	1020 Pescado	-8,3
1074 Pastas	16,5	1012 Chacinados	-9,7
1103 Cervezas	16,1	18AA Impresión y grabaciones	-10,6
1610 Aseeradores	15,2	106B Harinas de arroz	-11,6
259A Otros productos metal	15,0	15AA Cuero	-11,9
2394 Cemento	14,5	29AA Transporte	-15,9
2310 Vidrio	12,6	110A Bebidas alcohólicas	-23,2
1040 Aceites	10,2	2022 Pinturas	-23,9
1013 Avícolas	7,4	201A Abonos	-24,7
2011 Sustancias químicas	6,1	1011 Frigoríficos	-32,9
27AA Equipo eléctrico	4,9	1030 Frutas y verduras	-33,7
131A Textiles	3,8	26AA Productos informáticos	-34,1
1701 Celulosa	3,1	28AA Maquinaria	-36,4
1920 Refinación de petróleo	2,8		

Fuente: Observatorio de Industria, Energía y Tecnología.



Anexo II

Incidencias interanuales IVF por rama industrial (p.p.) – abril 2026

107B Comidas preparadas	2,78		
2100 Farmacéuticos	1,34		
2220 Plásticos	0,79	3312 Reparación maquinaria	0,01
1071 Panaderías	0,72	239A Cerámica	0,00
1104 Bebidas no alcohólicas	0,54	3320 Equipo industrial	0,00
1701 Celulosa	0,42	139A Otros textiles	0,00
107A Azúcar	0,31	1702 Papel	0,00
162A Productos de madera	0,28	221A Caucho	-0,01
1103 Cervezas	0,27	3100 Muebles	-0,01
24AA Metales comunes	0,19	106A Harinas de trigo	-0,02
1610 Aserraderos	0,19	2023 Jabones	-0,02
1080 Alimentos para animales	0,17	14AA Prendas de vestir	-0,03
1920 Refinación de petróleo	0,17	32AA Otras manufacturas	-0,03
251A Productos metálicos	0,17	1020 Pescado	-0,04
2011 Sustancias químicas	0,15	1709 Otros papel	-0,04
1040 Aceites	0,13	2395 Hormigón	-0,05
1074 Pastas	0,12	110A Bebidas alcohólicas	-0,11
1050 Lácteos	0,09	15AA Cuero	-0,11
259A Otros productos metal	0,08	18AA Impresión y grabaciones	-0,12
2021 Químicos agropecuarios	0,08	26AA Productos informáticos	-0,20
1013 Avícolas	0,08	1012 Chacinados	-0,20
2310 Vidrio	0,05	106B Harinas de arroz	-0,22
27AA Equipo eléctrico	0,04	2022 Pinturas	-0,22
2029 Otros químicos	0,04	201A Abonos	-0,26
331A Reparaciones productos metal	0,04	28AA Maquinaria	-0,26
2394 Cemento	0,04	1030 Frutas y verduras	-0,29
131A Textiles	0,02	29AA Transporte	-0,59
		1011 Frigoríficos	-2,90

Fuente: Observatorio de Industria, Energía y Tecnología.



Anexo III

Variaciones interanuales IVF por rama industrial (%) – acumulado enero/abril 2026

2029 Otros químicos	138,3		
131A Textiles	33,5		
1040 Aceites	27,6	24AA Metales comunes	2,5
162A Productos de madera	24,6	1702 Papel	2,1
1080 Alimentos para animales	23,1	251A Productos metálicos	1,9
1071 Panaderías	21,3	1701 Celulosa	0,9
259A Otros productos metal	18,7	3100 Muebles	0,5
1610 Aserraderos	18,6	2310 Vidrio	-0,1
107B Comidas preparadas	17,7	1050 Lácteos	-2,2
2011 Sustancias químicas	16,9	2021 Químicos agropecuarios	-2,2
201A Abonos	16,1	1012 Chacinados	-3,0
107A Azúcar	13,7	15AA Cuero	-3,4
1103 Cervezas	11,4	239A Cerámica	-4,5
2100 Farmacéuticos	11,3	14AA Prendas de vestir	-5,4
2394 Cemento	8,7	1920 Refinación de petróleo	-5,8
1013 Avícolas	8,5	221A Caucho	-7,5
2022 Pinturas	6,5	1709 Otros papel	-8,0
331A Reparaciones productos meta	6,2	32AA Otras manufacturas	-8,2
1020 Pescado	6,1	27AA Equipo eléctrico	-9,1
2220 Plásticos	5,2	18AA Impresión y grabaciones	-9,2
3320 Equipo industrial	5,2	2395 Hormigón	-10,1
3312 Reparación maquinaria	4,4	29AA Transporte	-10,8
106A Harinas de trigo	4,0	28AA Maquinaria	-11,6
1104 Bebidas no alcohólicas	3,9	139A Otros textiles	-13,3
106B Harinas de arroz	3,2	110A Bebidas alcohólicas	-14,9
2023 Jabones	2,7	1011 Frigoríficos	-15,3
1074 Pastas	2,5	26AA Productos informáticos	-20,4
		1030 Frutas y verduras	-30,1

Fuente: Observatorio de Industria, Energía y Tecnología.



Anexo IV

Incidencias interanuales por rama industrial (p.p.) – acumulado enero/abril 2026

107B Comidas preparadas	2,57		
1071 Panaderías	0,70		
2100 Farmacéuticos	0,63	2023 Jabones	0,01
2011 Sustancias químicas	0,38	331A Reparaciones productos meta	0,01
1040 Aceites	0,32	1702 Papel	0,01
2029 Otros químicos	0,26	3100 Muebles	0,00
1103 Cervezas	0,25	3320 Equipo industrial	0,00
1610 Aserraderos	0,22	2310 Vidrio	0,00
1080 Alimentos para animales	0,19	2021 Químicos agropecuarios	-0,01
2220 Plásticos	0,16	239A Cerámica	-0,02
162A Productos de madera	0,14	221A Caucho	-0,02
201A Abonos	0,13	14AA Prendas de vestir	-0,02
131A Textiles	0,13	15AA Cuero	-0,03
1701 Celulosa	0,12	32AA Otras manufacturas	-0,03
1104 Bebidas no alcohólicas	0,12	139A Otros textiles	-0,05
259A Otros productos metal	0,10	1709 Otros papel	-0,05
107A Azúcar	0,09	28AA Maquinaria	-0,06
1013 Avícolas	0,09	1012 Chacinados	-0,06
2022 Pinturas	0,06	27AA Equipo eléctrico	-0,07
106B Harinas de arroz	0,05	110A Bebidas alcohólicas	-0,07
3312 Reparación maquinaria	0,05	18AA Impresión y grabaciones	-0,11
106A Harinas de trigo	0,03	2395 Hormigón	-0,12
2394 Cemento	0,02	26AA Productos informáticos	-0,12
1020 Pescado	0,02	1050 Lácteos	-0,12
1074 Pastas	0,02	1030 Frutas y verduras	-0,24
251A Productos metálicos	0,02	29AA Transporte	-0,30
24AA Metales comunes	0,02	1920 Refinación de petróleo	-0,36
		1011 Frigoríficos	-1,34

Fuente: Observatorio de Industria, Energía y Tecnología.



Anexo V

Variaciones interanuales por división industrial (%) – abril 2026 Contexto regional

BRASIL		ARGENTINA		URUGUAY	
<i>Industrias manufactureras</i>	1,2	<i>IPI Manufacturero</i>	-2,8	<i>IVF Industrias manufactureras</i>	4,0
Fabricación de productos alimenticios,	3,2	Alimentos y bebidas	-2,4	Elaboración de productos alimenticios	1,7
Fabricación de bebidas	-1,8			Elaboración de bebidas	16,0
Fabricación de productos de tabaco,	-4,2	Productos de tabaco	6,5	Elaboración de productos de tabaco	s/d
Fabricación de productos textiles,	0,7	Productos textiles	-22,2	Fabricación de productos textiles	2,2
Fabricación de ropa y accesorios,	-6,5	Prendas de vestir, cuero y calzado	-15,9	Fabricación de prendas de vestir	-5,4
Preparación de cuero y fabricación de artículos de cuero	-5,4			Fabricación de cueros y productos conexos	-11,9
Fabricación de productos de madera,	-2,4			Prod. de madera y fab. de productos de madera excepto muebles	28,0
Fabricación de celulosa, papel y productos de papel,	-2,7	Madera, papel, edición e impresión	4,1	Fabricación de papel y de los productos de papel	2,5
Impresión y reproducción de grabaciones	0,6			Actividades de impresión y reproducción de grabaciones	-10,6
Fabricación de coque, productos derivados del petróleo y biocombustibles	13,3	Refinación del petróleo, coque y combustible nuclear	5,6	Fabricación de coque y de productos de la refinación del petróleo	2,8
Fabricación de productos químicos	-4,5	Sustancias y productos químicos	16,7	Fabricación de sustancias y productos químicos	-4,2
Fabricación de productos químicos y farmacéuticos,	2,1			Fabricación de productos farmacéuticos	21,6
Fabricación de productos de caucho y plástico,	3,8	Productos de caucho y plástico	-5,1	Fabricación de productos de caucho y plástico	25,2
Fabricación de productos minerales no metálicos,	-1,0	Productos minerales no metálicos	-6,4	Fabricación de otros productos minerales no metálicos	1,8
Metalurgia	-1,7	Industrias metálicas básicas	-11,2	Fabricación de metales comunes	29,0
Fabricación de productos metálicos, excepto maquinaria y equipo	-4,5	Productos de metal	-1,4	Fabricación de productos derivados del metal, excepto maquinaria y equipo	17,1
Fabricación de equipos informáticos, productos electrónicos y ópticos,	-1,1	Maquinaria y equipo	-20,2	Fabricación de los productos informáticos, electrónicos y ópticos	-34,1
Fabricación de maquinaria, aparatos y materiales eléctricos,	-0,5	Otros equipos, aparatos e instrumentos	-11,4	Fabricación de equipo eléctrico	4,9
Fabricação de máquinas e equipamentos	-7,0			Fabricación de la maquinaria y equipo n.c.p.	-36,4
Fabricação de veículos automotores, reboques e carrocerías	1,4	Vehículos automotores, carrocerías, remolques y autopartes	-10,7	Fabricación de vehículos automotores, remolques y semi remolques	-15,9
Fabricação de outros equipamentos de transporte, exceto veículos automotores	-7,9	Otro equipo de transporte	-2,1	Fabricación de otros tipos de equipo de transporte	s/d
Fabricação de móveis	-1,2	Muebles y colchones, y otras industrias manufactureras	-5,1	Fabricación de muebles	-1,4
Fabricação de produtos diversos	-4,1			Otras industrias manufactureras	-7,2
Manutenção, reparação e instalação de máquinas e equipamentos	-3,7			Reparación e instalación de la maquinaria y equipo	4,2

Fuente: elaboración propia en base a datos de INDEC, IBGE e INE.

