



Ministerio
del Interior

DENUNCIAS DE RAPIÑA Y HURTO
1º de Enero al 31 de Diciembre
(2022 – 2023)



Observatorio Nacional sobre
Violencia y Criminalidad Uruguay

FECHA DE ELABORACIÓN: 9 DE ENERO DE 2024

TABLA DE CONTENIDO

SECCIÓN	PÁGINA
Definiciones.....	2
Notas Introdutorias.....	3
Denuncias de Rapiña.....	4
Denuncias de Hurto.....	18
Anexo A: Datos adicionales sobre Denuncias de Rapiña.....	31
Anexo B: Datos adicionales sobre Denuncias de Hurto.....	36

DEFINICIONES

RAPIÑA: se clasifican como Rapiñas todos los incidentes en que se sustrajo o intentó sustraer, por medio de la fuerza o amenaza de uso de la fuerza, cualquier objeto o propiedad, al cuidado o bajo la custodia de otra o varias personas.

HURTO: se entiende por hurto cualquier acto que implique sustraer, tomar o apartar ilegalmente cualquier propiedad o bien mueble de la posesión, control o custodia legítimos de cualquier persona. A modo de ejemplo, incluye delitos como el hurto de vehículos de motor, el hurto de piezas de vehículos, el hurto de efectos depositados en el interior de viviendas y vehículos, el hurto de artículos comerciales del interior de tiendas, el “arrebato” de carteras o teléfonos celulares, el hurto de bicicletas, etc.; siempre y cuando ninguno de estos hechos impliquen violencia abierta, la amenaza de violencia o el fraude.

NOTAS INTRODUCTORIAS

NOTA 1: La información del presente informe refiere a hechos muy numerosos, cuyo registro administrativo e informático puede sufrir retrasos debido a dicho volumen. En particular, debido a la sobrecarga de trabajo, algunas unidades operativas de la Policía incurren en retrasos en el ingreso de denuncias de Hurto en el Sistema Informático del Ministerio del Interior. **En general, el efecto de esta situación es producir una ligera subestimación en las cifras correspondientes al año 2023 que muestra el informe.** Aunque dicha subestimación no altera sustancialmente las tendencias y patrones que se desprenden del informe, se debe tener presente que las cifras correspondientes a 2023 (particularmente las correspondientes a denuncias de Hurto) todavía pueden sufrir cambios menores.

NOTA 2: Algunos datos pueden diferir levemente de los divulgados en informes anteriores. Tales diferencias obedecen a múltiples motivos: retrasos en el registro de hechos en los sistemas informáticos del Ministerio del Interior, cambios en la tipificación judicial de ciertos hechos (por ejemplo entre el auto de procesamiento y la sentencia), etc.

NOTA 3: Salvo mención expresa, toda la información referente a Denuncias de Rapiñas y de Hurtos incluye tanto delitos consumados como en grado de tentativa.

DENUNCIAS DE RAPIÑA

TABLA 1. Denuncias de Rapiña, por año y consumación – Variación Porcentual

(1º de Enero al 31 de Diciembre de cada año)

	2022	2023	VARIACIÓN
CONSUMADAS	21.268	20.253	-4,8%
TENTATIVAS	2.159	2.137	-1,0%
TOTAL	23.427	22.390	-4,4%

TABLA 2. Denuncias de Rapiña, por año y trimestre – Variación Porcentual

(1º de Enero al 31 de Diciembre de cada año)

	2022	2023	VARIACIÓN
PRIMER TRIMESTRE	6.472	6.640	2,6%
SEGUNDO TRIMESTRE	5.751	6.038	5,0%
TERCER TRIMESTRE	5.526	5.081	-8,1%
CUARTO TRIMESTRE	5.678	4.631	-18,4%
TOTAL	23.427	22.390	-4,4%

TABLA 3. Denuncias de Rapiña, por año y área – Variación Porcentual

(1º de Enero al 31 de Diciembre de cada año)

	2022	2023	VARIACIÓN
MONTEVIDEO	19.126	18.331	-4,2%
CANELONES	2.693	2.405	-10,7%
RESTO DEL PAÍS	1.608	1.654	2,9%
TOTAL NACIONAL	23.427	22.390	-4,4%

GRÁFICO 1

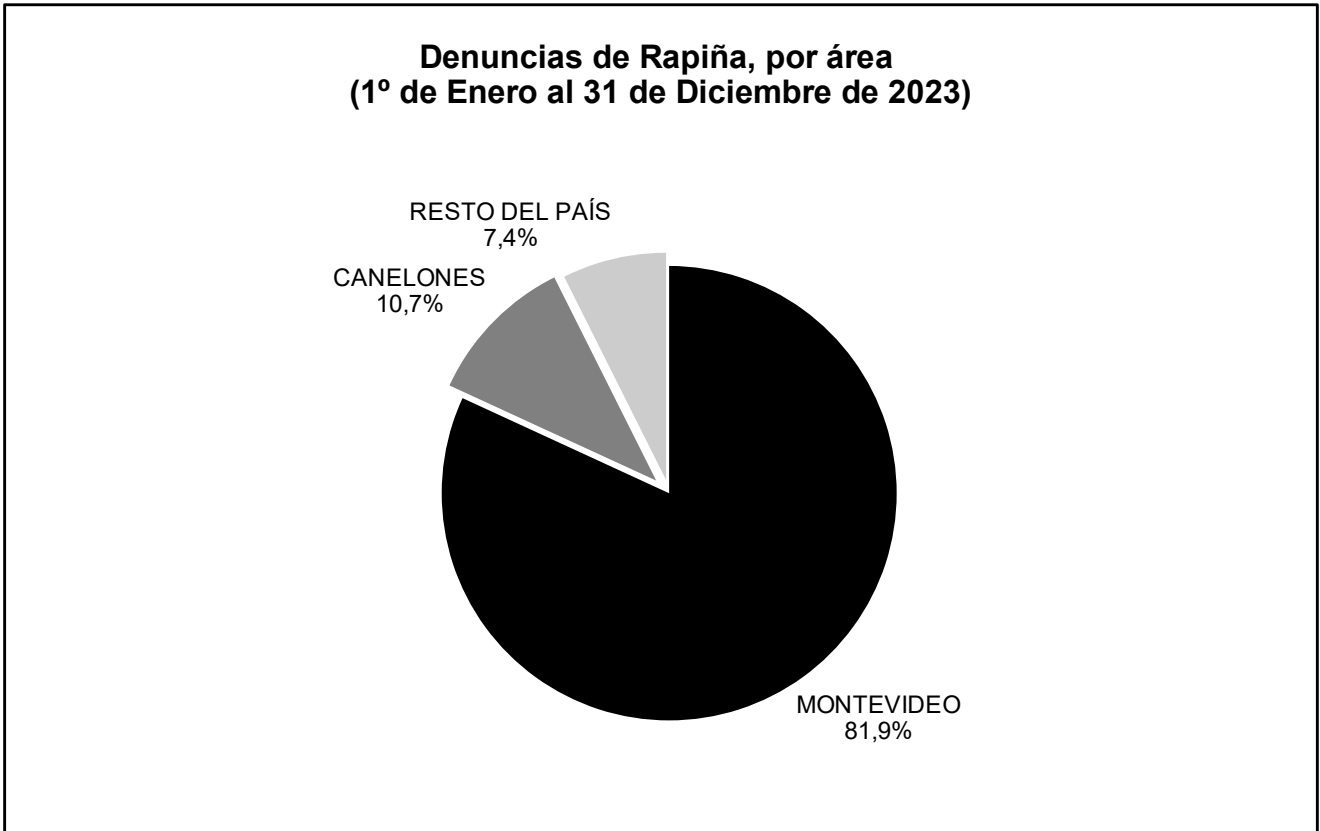


GRÁFICO 2

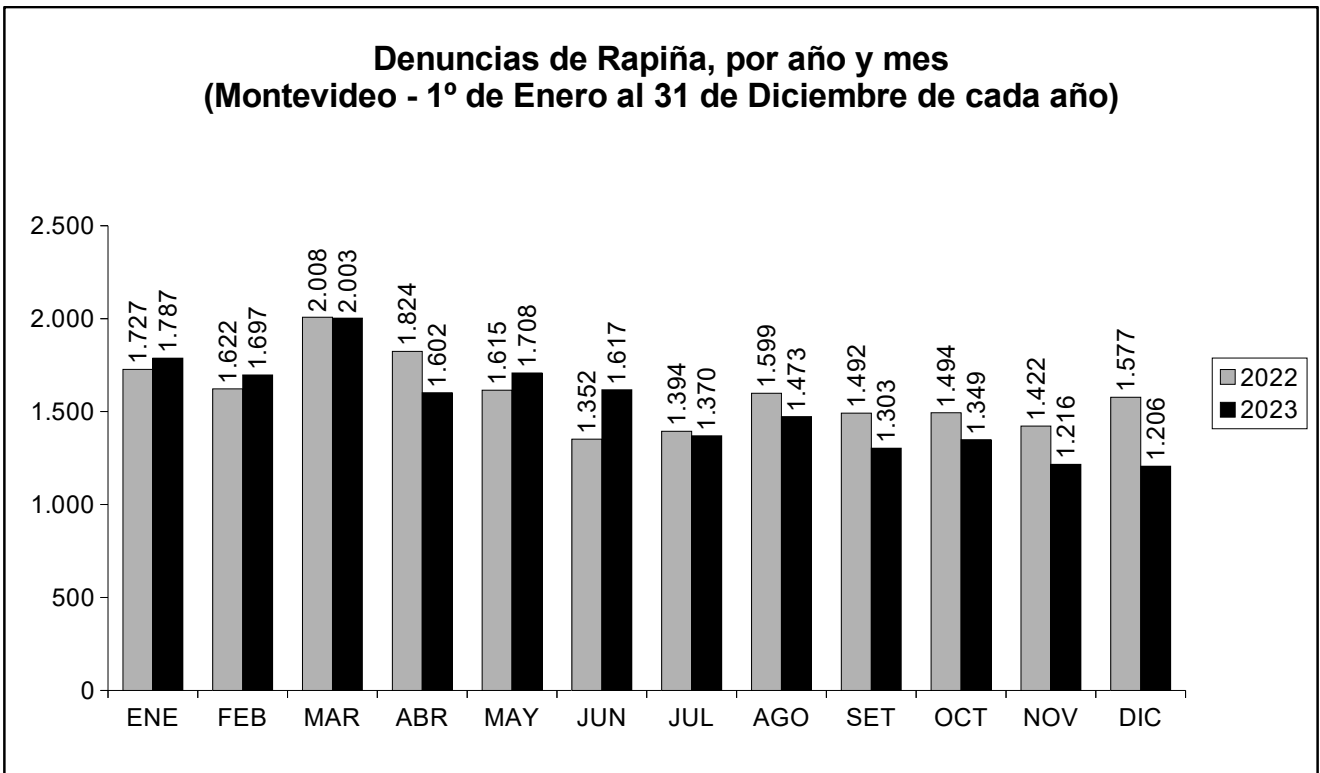


GRÁFICO 3

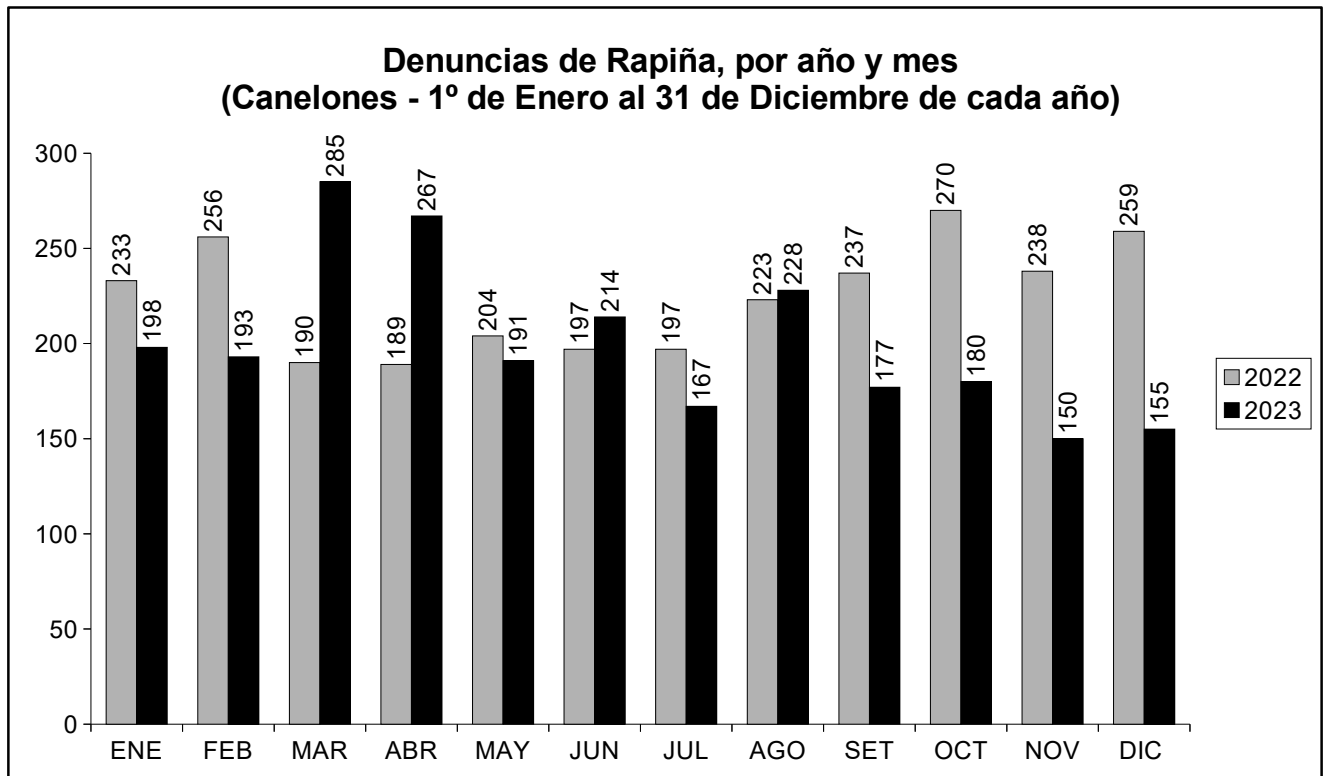


GRÁFICO 4

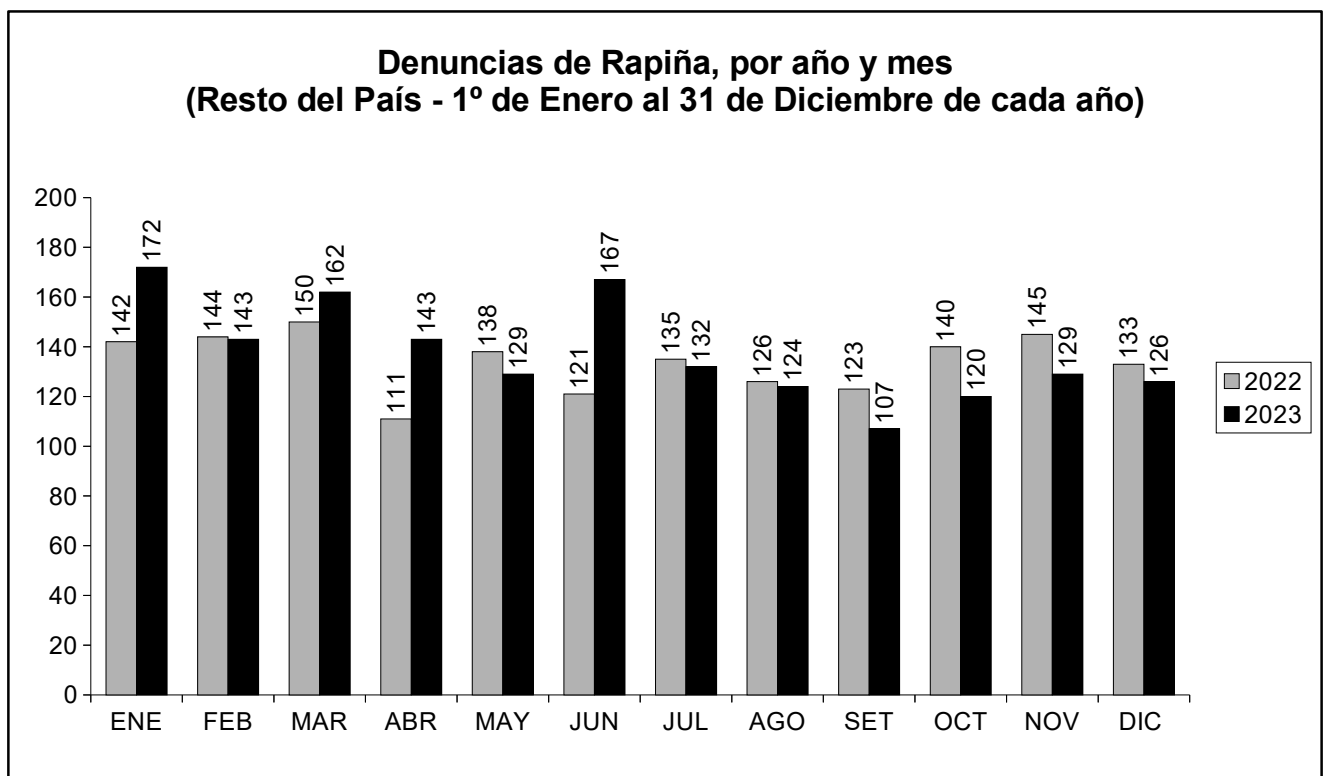


TABLA 4. Denuncias de Rapiña, según Departamento y Año – Diferencia absoluta

(1º de Enero al 31 de Diciembre de cada año)

	2021	2022	2023	2021-2023	2022-2023
ARTIGAS	41	40	45	4	5
CANELONES	2.892	2.693	2.405	-487	-288
CERRO LARGO	20	12	17	-3	5
COLONIA	56	71	69	13	-2
DURAZNO	23	23	59	36	36
FLORES	8	9	13	5	4
FLORIDA	15	21	21	6	0
LAVALLEJA	45	22	36	-9	14
MALDONADO	294	344	398	104	54
MONTEVIDEO	20.538	19.126	18.331	-2.207	-795
PAYSANDU	139	128	161	22	33
RIO NEGRO	12	12	29	17	17
RIVERA	122	146	133	11	-13
ROCHA	105	109	92	-13	-17
SALTO	124	144	192	68	48
SAN JOSE	356	392	239	-117	-153
SORIANO	35	61	79	44	18
TACUAREMBO	26	45	36	10	-9
TREINTA Y TRES	38	29	35	-3	6
TOTAL NACIONAL	24.889	23.427	22.390	-2.499	-1.037

GRÁFICO 5

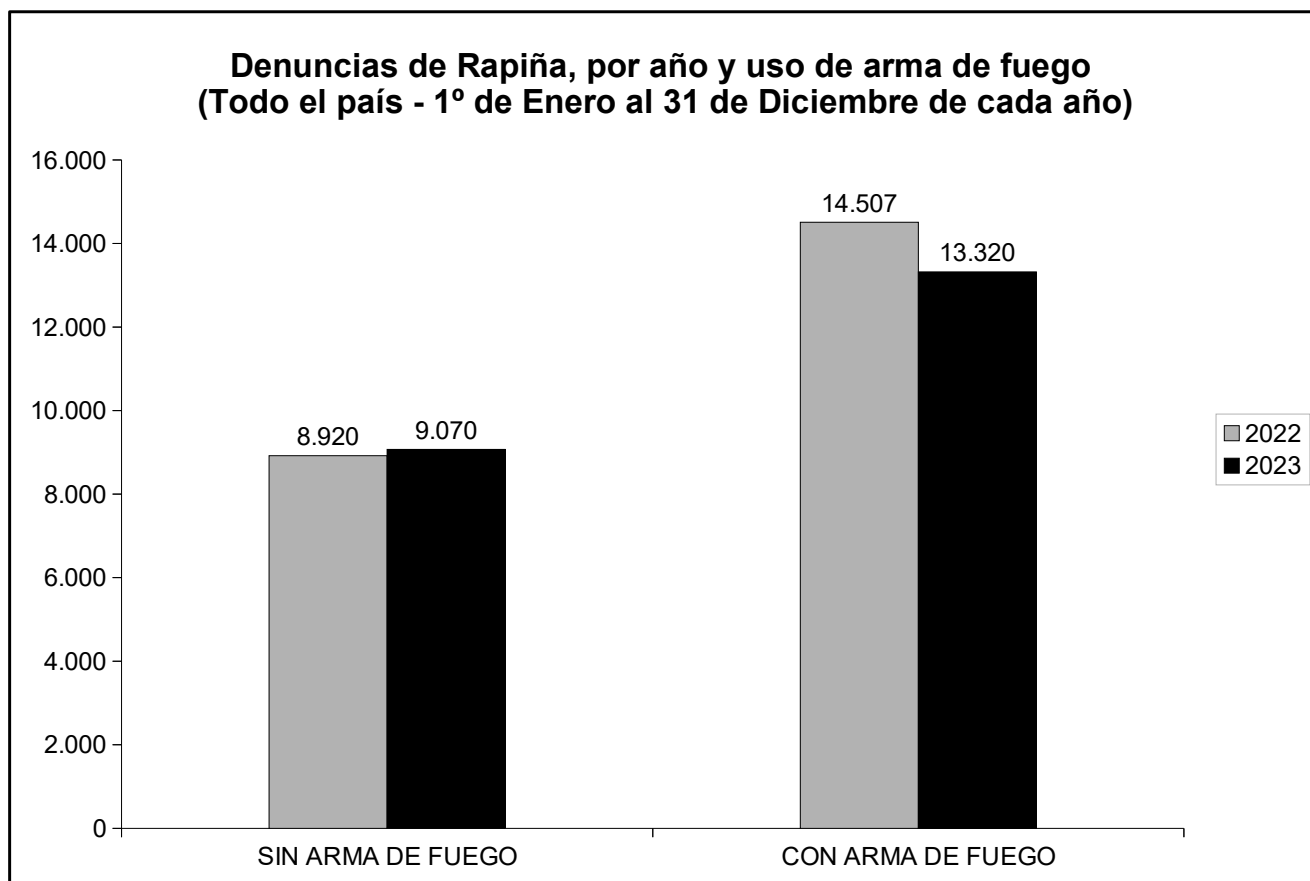


TABLA 5. Denuncias de Rapiña, por año y uso de arma de fuego – Variación Porcentual

(Todo el país - 1º de Enero al 31 de Diciembre de cada año)

	2022	2023	VARIACIÓN
SIN ARMA DE FUEGO	8.920	9.070	1,7%
CON ARMA DE FUEGO	14.507	13.320	-8,2%
Total	23.427	22.390	-4,4%

GRÁFICO 6

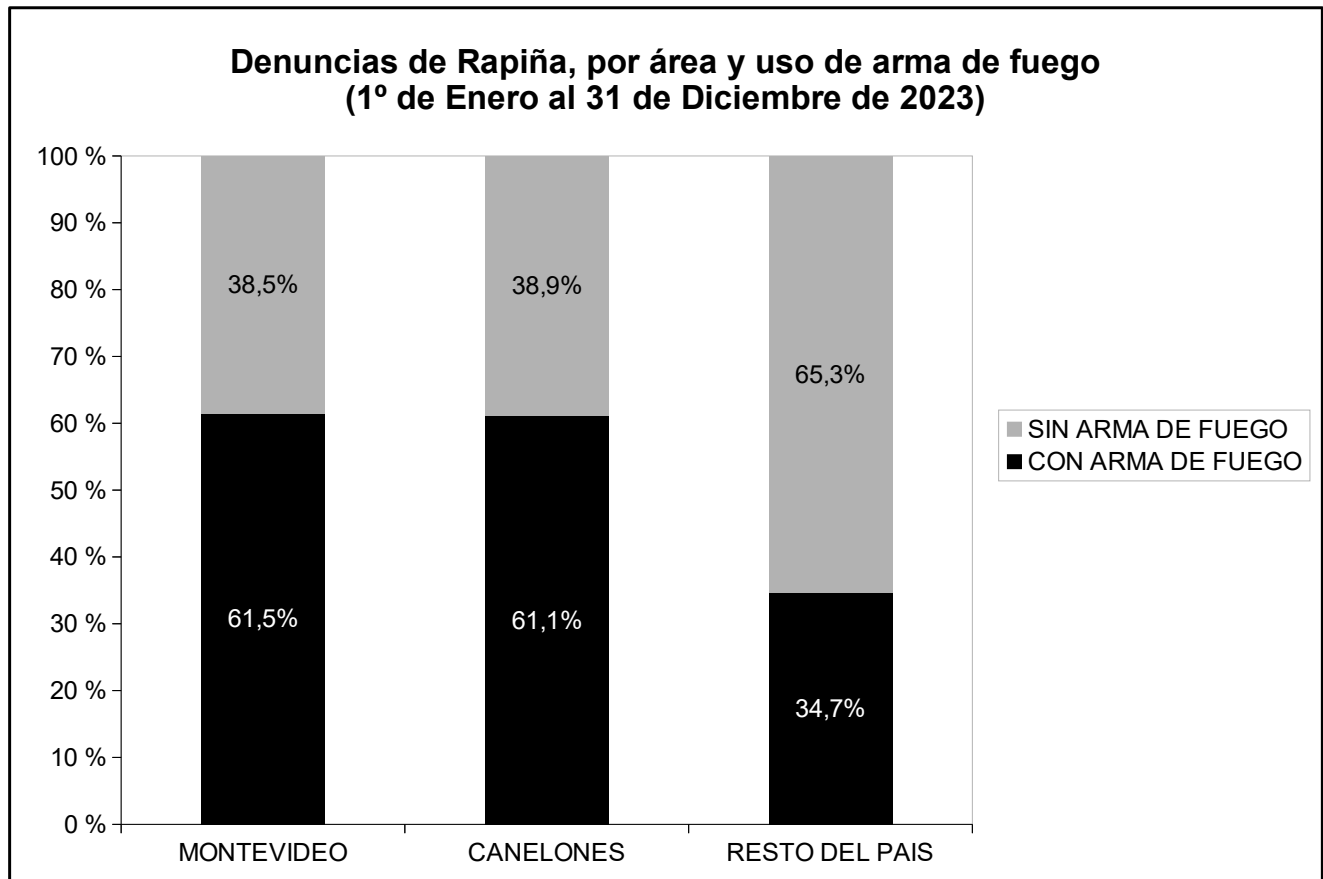


TABLA 6. Denuncias de Rapiña, según Tipo de víctima y Año – Variación porcentual

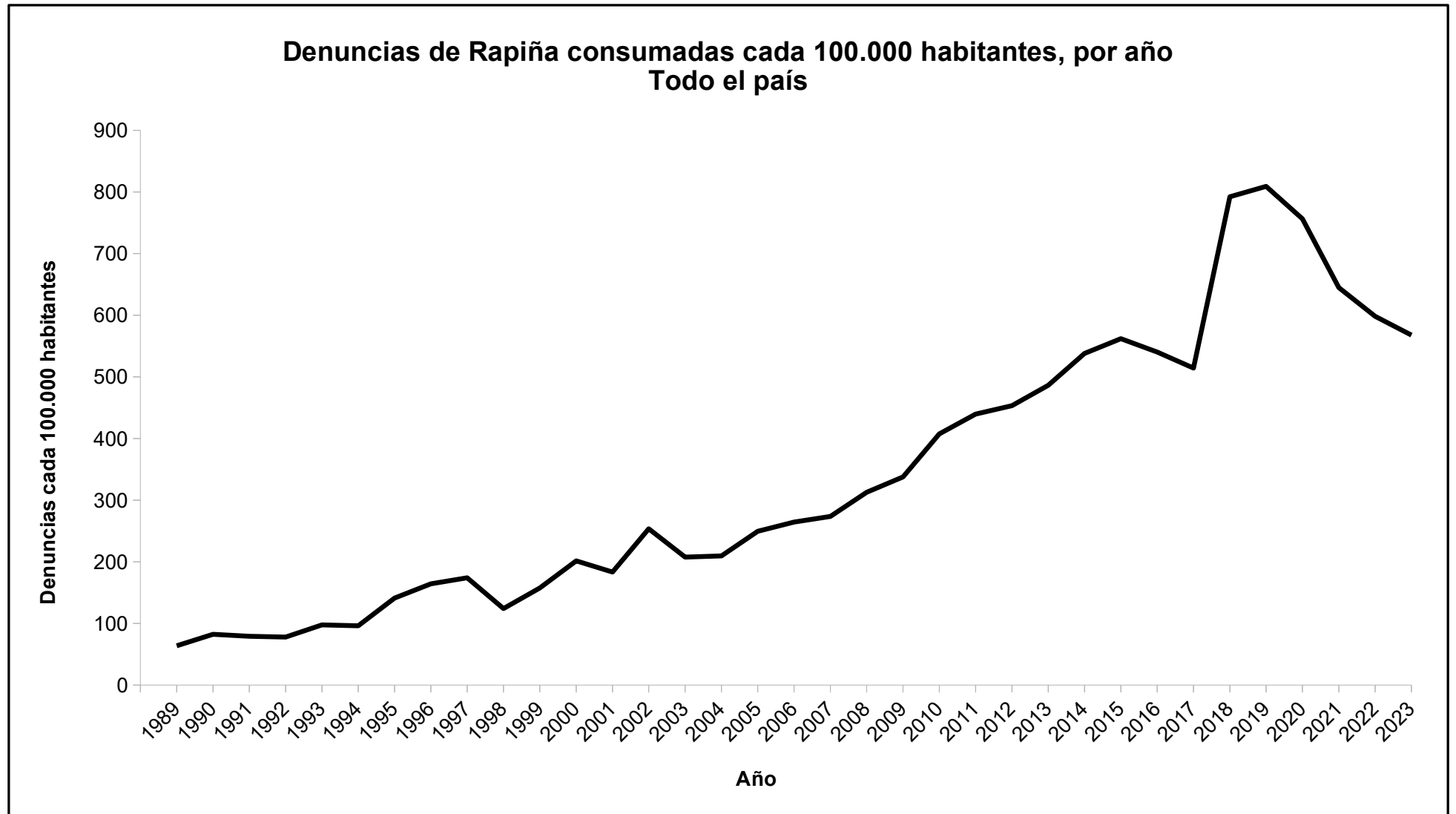
(Todo el país - 1º de Enero al 31 de Diciembre de cada año)

	2022	2023	VARIACIÓN
TRANSEÚNTE	12.785	11.878	-7,1%
COMERCIO	1.692	1.412	-16,5%
MOTOCICLISTA	2.526	3.083	22,1%
REPARTIDOR	1.384	1.177	-15,0%
TAXIMETRISTA	663	701	5,7%
ÓMNIBUS	249	353	41,8%
MENOR	478	556	16,3%
AUTOMOVILISTA	1.032	905	-12,3%
CASA DE FAMILIA	641	663	3,4%
OTROS / SIN CLASIFICAR	1.977	1.662	-15,9%
TOTAL	23.427	22.390	-4,4%

TABLA 7. Denuncias de Rapiña, según año y área – Variación porcentual**(1º de Enero al 31 de Diciembre de cada año)**

	2018	2019	2020	2021	2022	2023	2018-2023	2020-2023	2021-2023	2022-2023
MONTEVIDEO	23.477	24.306	23.573	20.538	19.126	18.331	-21,9%	-22,2%	-10,7%	-4,2%
CANELONES	4.199	3.819	3.194	2.892	2.693	2.405	-42,7%	-24,7%	-16,8%	-10,7%
RESTO DEL PAÍS	2.209	2.513	1.988	1.459	1.608	1.654	-25,1%	-16,8%	13,4%	2,9%
TOTAL NACIONAL	29.885	30.638	28.755	24.889	23.427	22.390	-25,1%	-22,1%	-10,0%	-4,4%

GRÁFICO 7



Nota: Tasas calculadas a partir de Proyecciones de Población INE (revisión 2013).

TABLA 8. Denuncias de Rapiña consumadas, por año – Valor absoluto y cada 100.000 habitantes.

(Todo el país - 1º de Enero al 31 de Diciembre de cada año)

Año	Denuncias de Rapiña consumada	Denuncias cada 100.000 habitantes
1989	1.968	64
1990	2.560	82
1991	2.476	79
1992	2.453	78
1993	3.094	98
1994	3.072	96
1995	4.542	141
1996	5.355	164
1997	5.719	174
1998	4.109	124
1999	5.255	158
2000	6.751	202
2001	6.147	183
2002	8.483	253
2003	6.933	208
2004	7.000	209
2005	8.364	249
2006	8.883	265
2007	9.193	274
2008	10.520	313
2009	11.406	338
2010	13.843	408
2011	15.002	440
2012	15.531	453
2013	16.733	486
2014	18.585	538
2015	19.482	562
2016	18.803	540
2017	17.963	514
2018	27.776	792
2019	28.473	809
2020	26.714	757
2021	22.845	645
2022	21.268	598
2023	20.253	568

Nota 1: con anterioridad a 2005 los instrumentos de captura de datos estadísticos no registraban información sobre delitos en grado de tentativa. Por tal motivo, las comparaciones a través de períodos extensos deben ser realizadas sobre la base de delitos consumados.

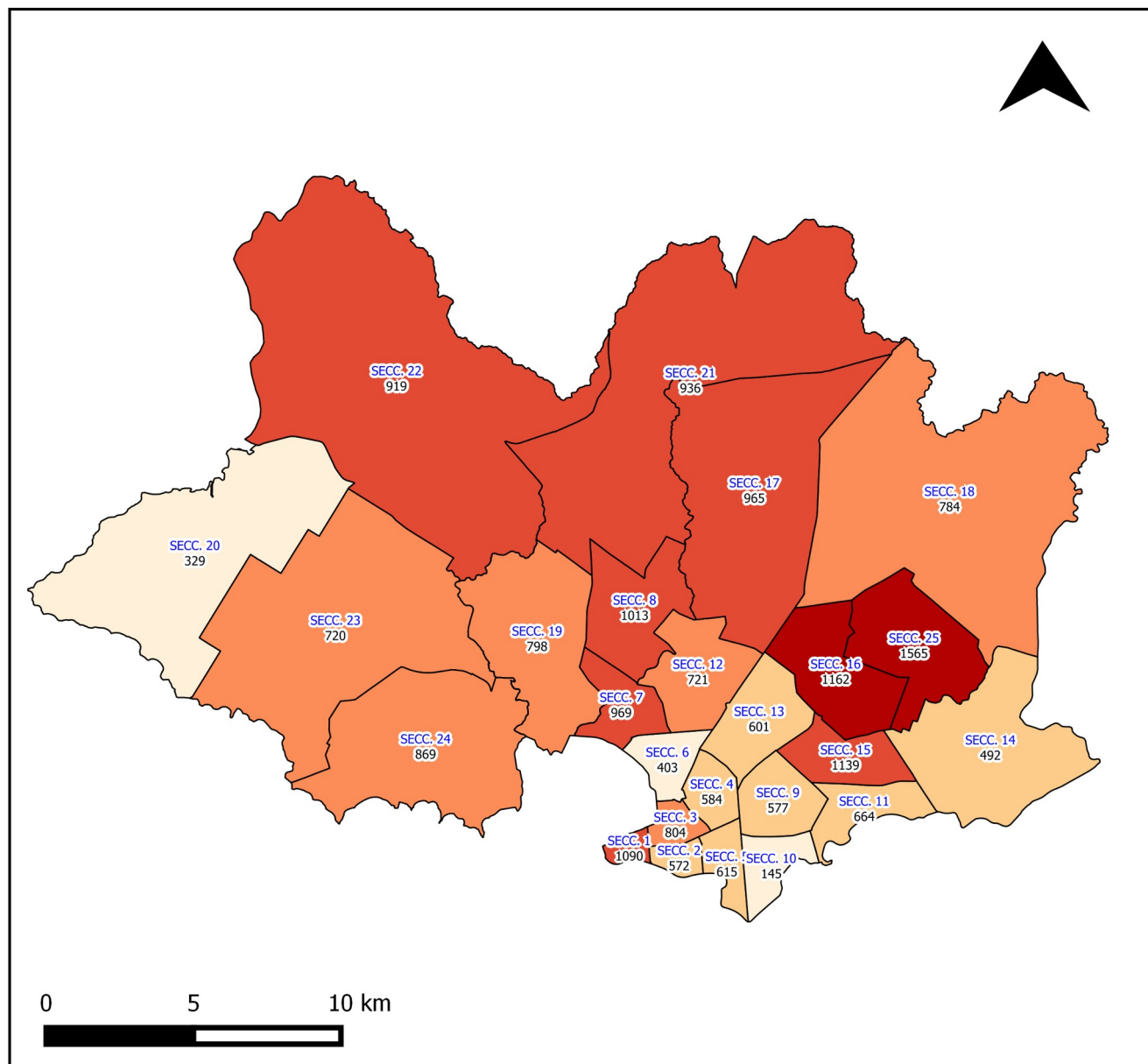
Nota 2: Tasas calculadas a partir de Proyecciones de Población INE (revisión 2013).

TABLA 9. Denuncias de Rapiña, según Barrio - Orden decreciente**(Montevideo - 1º de Enero al 31 de Diciembre de 2023)**

	DENUNCIAS	PORCENTAJE	ACUMULADO
CASAVALLE	916	5,0%	5,0%
UNION	701	3,8%	8,8%
MALVIN NORTE	689	3,8%	12,6%
COLON CENTRO Y NOROESTE	650	3,5%	16,1%
LA PALOMA, TOMKINSON	609	3,3%	19,4%
PEÑAROL, LAVALLEJA	579	3,2%	22,6%
NUEVO PARIS	549	3,0%	25,6%
PASO DE LA ARENA	518	2,8%	28,4%
CERRO	516	2,8%	31,2%
MANGA, TOLEDO CHICO	478	2,6%	33,8%
JARDINES DEL HIPODROMO	472	2,6%	36,4%
PTA. RIELES, BELLA ITALIA	454	2,5%	38,9%
LAS ACACIAS	450	2,5%	41,4%
MAROÑAS, PARQUE GUARANI	439	2,4%	43,8%
VILLA GARCIA, MANGA RURAL	437	2,4%	46,1%
LEZICA, MELILLA	431	2,4%	48,5%
FLOR DE MAROÑAS	427	2,3%	50,8%
CASABO, PAJAS BLANCAS	405	2,2%	53,0%
PIEDRAS BLANCAS	400	2,2%	55,2%
BELVEDERE	397	2,2%	57,4%
CONCILIACION	366	2,0%	59,4%
BUCEO	362	2,0%	61,3%
LAS CANTERAS	350	1,9%	63,3%
CORDON	342	1,9%	65,1%
CENTRO	336	1,8%	67,0%
PRADO, NUEVA SAVONA	327	1,8%	68,7%
MANGA	305	1,7%	70,4%
ITUZAINGO	304	1,7%	72,1%
COLON SURESTE, ABAYUBA	257	1,4%	73,5%
LA TEJA	257	1,4%	74,9%
CERRITO	249	1,4%	76,2%
TRES OMBUES, VICTORIA	246	1,3%	77,6%
MALVIN	242	1,3%	78,9%
OTROS BARRIOS	3.858	21,0%	99,9%
SIN CLASIFICAR	13	0,1%	100,0%
TOTAL	18.331	100,0%	

**TABLA 10. Denuncias de Rapiña, según Seccional – Orden decreciente
(Montevideo - 1º de Enero al 31 de Diciembre de 2023)**

	DENUNCIAS	PORCENTAJE	ACUMULADO
SECCIONAL 17	1.868	10,2%	10,2%
SECCIONAL 19	1.645	9,0%	19,2%
SECCIONAL 16	1.519	8,3%	27,5%
SECCIONAL 15	1.399	7,6%	35,1%
SECCIONAL 24	1.284	7,0%	42,1%
SECCIONAL 18	1.115	6,1%	48,2%
SECCIONAL 21	1.057	5,8%	53,9%
SECCIONAL 8	867	4,7%	58,7%
SECCIONAL 12	858	4,7%	63,3%
SECCIONAL 13	826	4,5%	67,9%
SECCIONAL 25	737	4,0%	71,9%
SECCIONAL 23	591	3,2%	75,1%
SECCIONAL 14	556	3,0%	78,1%
SECCIONAL 9	515	2,8%	80,9%
SECCIONAL 11	499	2,7%	83,7%
SECCIONAL 7	455	2,5%	86,1%
SECCIONAL 22	441	2,4%	88,5%
SECCIONAL 5	363	2,0%	90,5%
SECCIONAL 4	347	1,9%	92,4%
SECCIONAL 3	323	1,8%	94,2%
SECCIONAL 6	250	1,4%	95,5%
SECCIONAL 10	244	1,3%	96,9%
SECCIONAL 2	229	1,2%	98,1%
SECCIONAL 1	163	0,9%	99,0%
SECCIONAL 20	119	0,6%	99,7%
PREFECTURA	61	0,3%	100,0%
TOTAL	18.331	100,0%	



Ministerio
del Interior

MONTEVIDEO

**RAPIÑAS A
TRANSEÚNTES
CADA 100.000
HABITANTES (POR
SECCIONAL
POLICIAL)**

01/01/2023 AL 31/12/2023

REFERENCIA

- 145 - 405
- 406 - 665
- 666 - 870
- 871 - 1160
- 1161 - 1565



Observatorio Nacional sobre
Violencia y Criminalidad Uruguay

DENUNCIAS DE HURTO

TABLA 11. Denuncias de Hurto, por año y consumación – Variación Porcentual

(1º de Enero al 31 de Diciembre de cada año)

	2022	2023	VARIACIÓN
CONSUMADAS	109.613	106.351	-3,0%
TENTATIVAS	6.308	6.396	1,4%
TOTAL	115.921	112.747	-2,7%

NOTA: Los datos sobre hurtos se ingresan al Sistema de Gestión Policial con cierta lentitud, en virtud de su gran volumen. Es muy probable, por lo tanto, que a la fecha en que fue producido el presente informe, algunas denuncias correspondientes al año 2023 todavía no hubieran sido cargadas. *Es virtualmente seguro, en este sentido, que los datos que se muestran para 2023, subestimen algo la cantidad de hurtos ocurrida en el período.*

TABLA 12. Denuncias de Hurto, por año y trimestre – Variación Porcentual

(1º de Enero al 31 de Diciembre de cada año)

	2022	2023	VARIACIÓN
PRIMER TRIMESTRE	31.545	30.778	-2,4%
SEGUNDO TRIMESTRE	29.653	28.742	-3,1%
TERCER TRIMESTRE	27.945	27.103	-3,0%
CUARTO TRIMESTRE	26.778	26.124	-2,4%
TOTAL	115.921	112.747	-2,7%

GRÁFICO 8

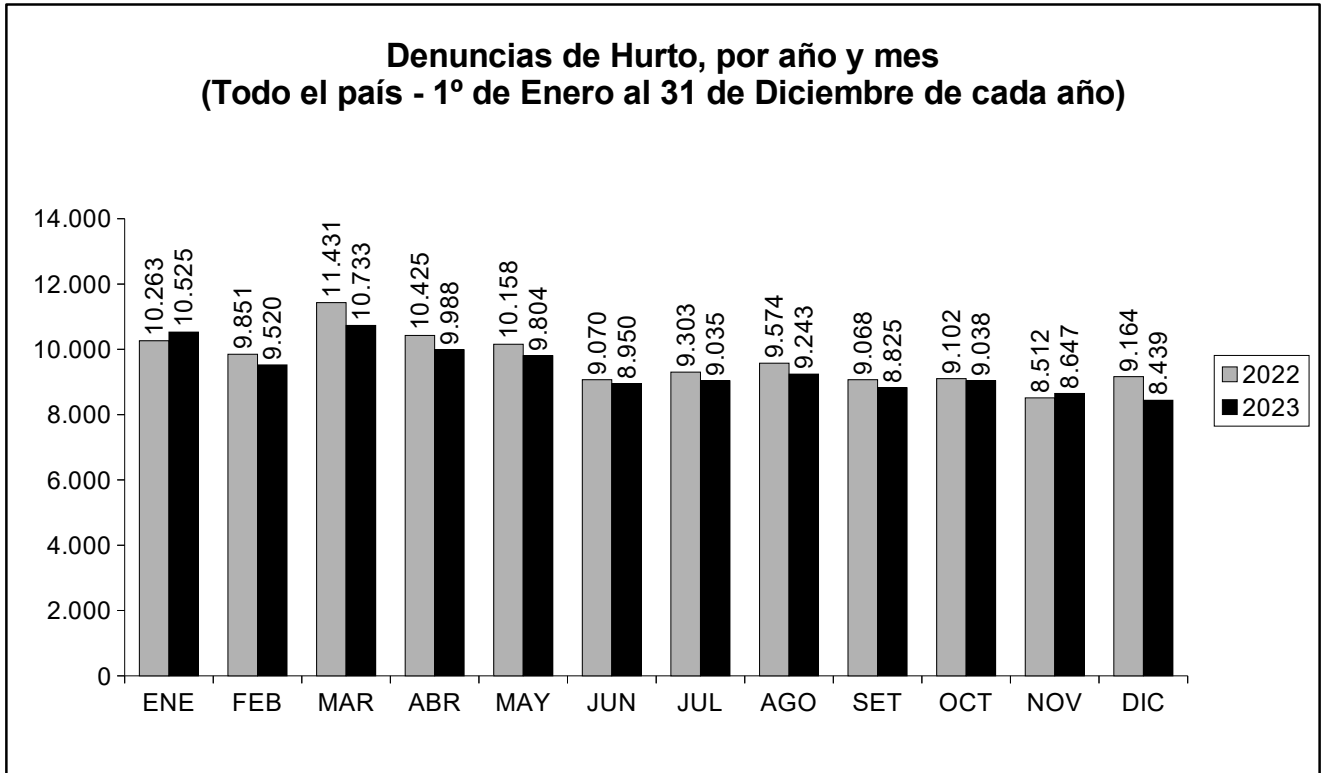
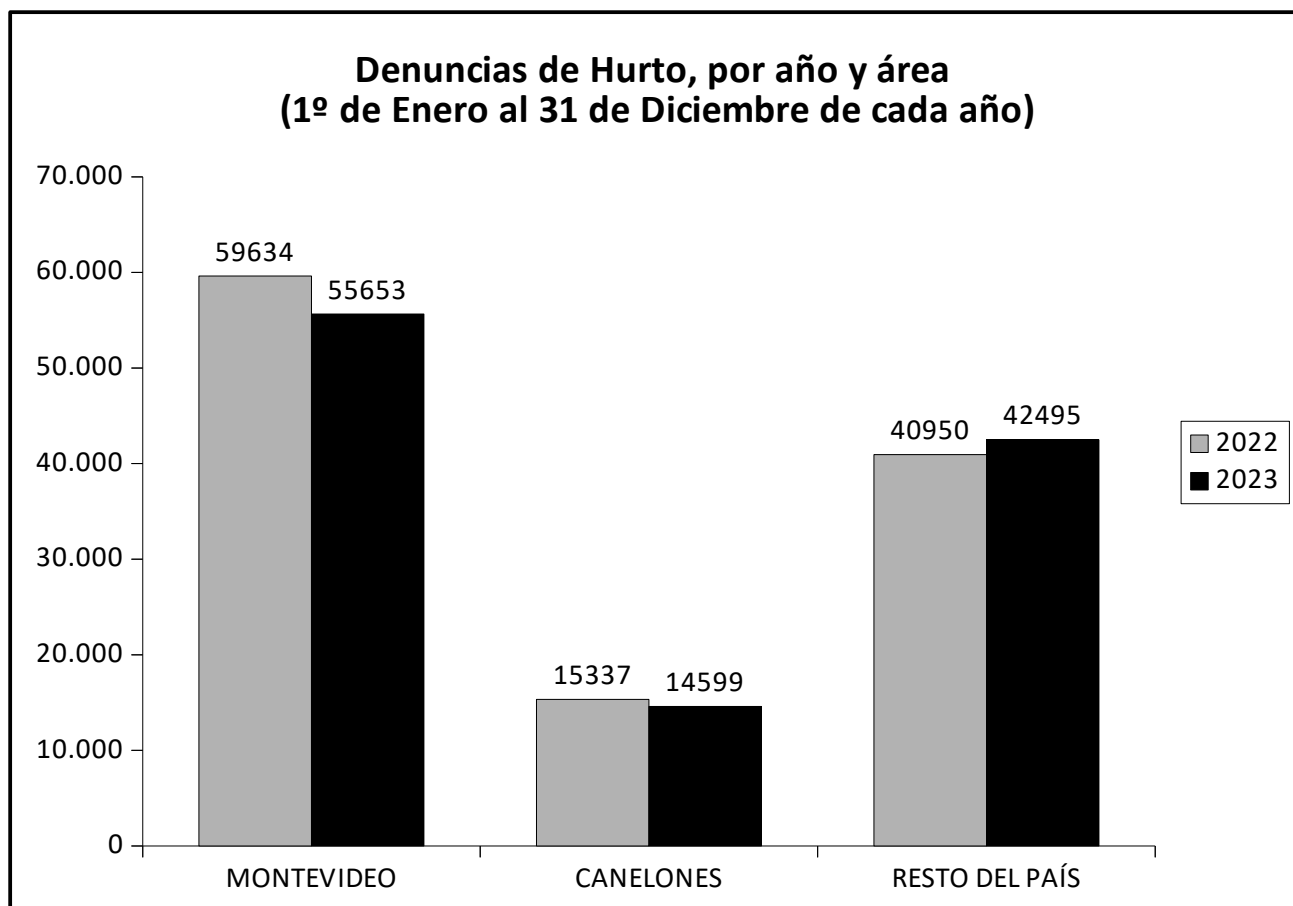


GRÁFICO 9



**TABLA 13. Denuncias de Hurto, por año y área – Variación Porcentual
(1º de Enero al 31 de Diciembre de cada año)**

	2022	2023	VARIACIÓN
MONTEVIDEO	59.634	55.653	-6,7%
CANELONES	15.337	14.599	-4,8%
RESTO DEL PAÍS	40.950	42.495	3,8%
TOTAL NACIONAL	115.921	112.747	-2,7%

GRÁFICO 10

**Denuncias de Hurto, por área
(1° de Enero al 31 de Diciembre de 2023)**

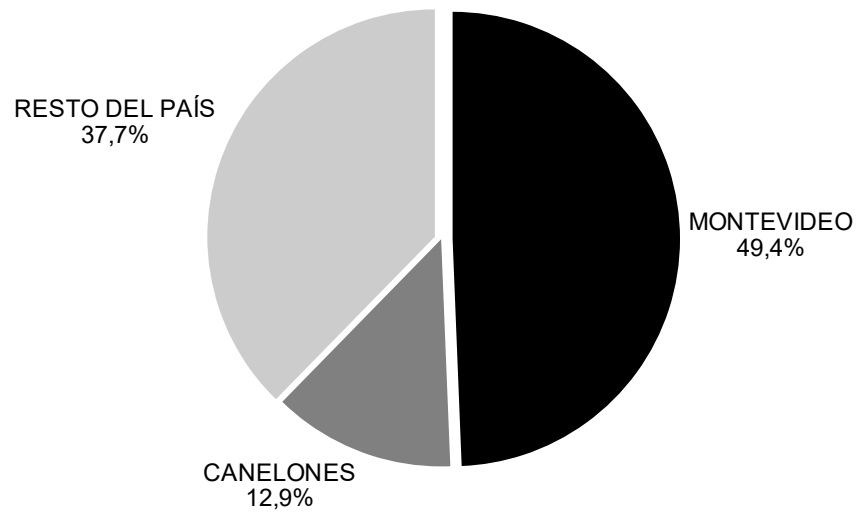


TABLA 14. Denuncias de Hurto, según Departamento y Año – Variación porcentual

(1º de Enero al 31 de Diciembre de cada año)

	2021	2022	2023	2021-2023	2022-2023
ARTIGAS	1.719	1.716	1.705	-0,8%	-0,6%
CANELONES	15.345	15.337	14.599	-4,9%	-4,8%
CERRO LARGO	998	1.224	1.354	35,7%	10,6%
COLONIA	2.620	2.913	2.493	-4,8%	-14,4%
DURAZNO	1.382	1.438	1.796	30,0%	24,9%
FLORES	499	590	525	5,2%	-11,0%
FLORIDA	1.342	1.332	1.741	29,7%	30,7%
LAVALLEJA	1.490	1.122	1.221	-18,1%	8,8%
MALDONADO	7.060	7.911	8.291	17,4%	4,8%
MONTEVIDEO	59.588	59.634	55.653	-6,6%	-6,7%
PAYSANDU	4.333	4.497	4.578	5,7%	1,8%
RIO NEGRO	784	1.106	1.170	49,2%	5,8%
RIVERA	2.294	1.986	1.936	-15,6%	-2,5%
ROCHA	3.631	3.857	3.669	1,0%	-4,9%
SALTO	2.587	3.188	3.688	42,6%	15,7%
SAN JOSE	3.225	3.087	2.511	-22,1%	-18,7%
SORIANO	1.408	2.088	2.621	86,2%	25,5%
TACUAREMBO	1.185	1.893	2.104	77,6%	11,1%
TREINTA Y TRES	1.202	1.002	1.092	-9,2%	9,0%
TOTAL NACIONAL	112.692	115.921	112.747	0,0%	-2,7%

TABLA 15. Denuncias de Hurto, según Tipo de víctima y Año – Variación porcentual

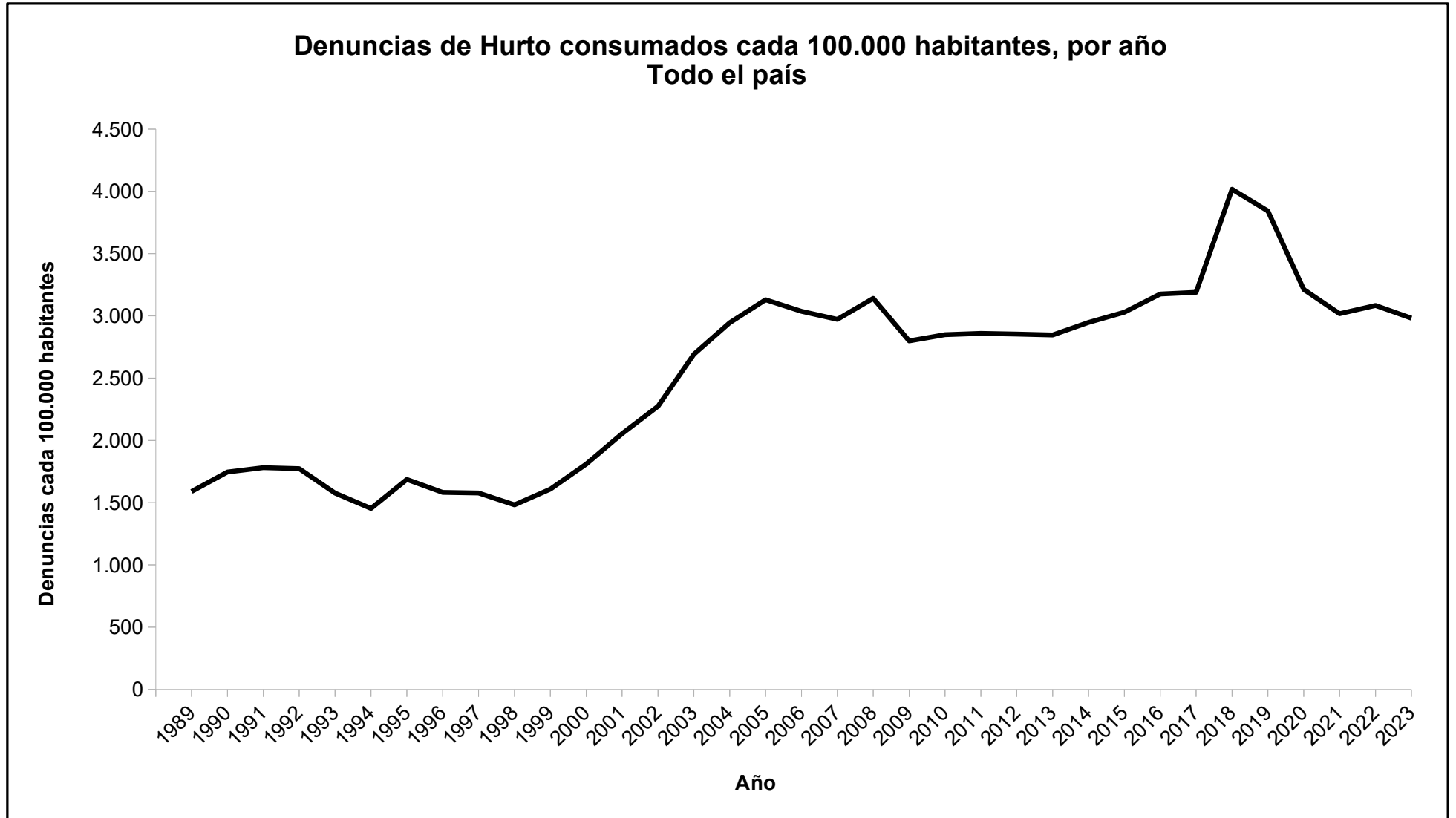
(Todo el país - 1º de Enero al 31 de Diciembre de cada año)

	2022	2023	VARIACIÓN
A TRANSEUNTE	12.566	14.129	12,4%
DE VEHICULOS	13.408	13.578	1,3%
EN INTERIOR DE VEHICULO	10.308	10.249	-0,6%
CASA DE FAMILIA	26.378	26.509	0,5%
COMERCIO	14.500	15.598	7,6%
OTROS	36.282	32.683	-9,9%
SIN DATOS	2.479	1	-100,0%
TOTAL	115.921	112.747	-2,7%

TABLA 16. Denuncias de Hurto, según año y área – Variación porcentual**(1º de Enero al 31 de Diciembre de cada año)**

	2018	2019	2020	2021	2022	2023	2018-2023	2020-2023	2021-2023	2022-2023
MONTEVIDEO	64.861	63.981	58.696	59.588	59.634	55.653	-14,2%	-5,2%	-6,6%	-6,7%
CANELONES	23.532	21.773	16.161	15.345	15.337	14.599	-38,0%	-9,7%	-4,9%	-4,8%
RESTO DEL PAÍS	57.580	54.271	43.907	37.759	40.950	42.495	-26,2%	-3,2%	12,5%	3,8%
TOTAL NACIONAL	145.973	140.025	118.764	112.692	115.921	112.747	-22,8%	-5,1%	0,0%	-2,7%

GRÁFICO 11



Nota: Tasas calculadas a partir de Proyecciones de Población INE (revisión 2013).

TABLA 17. Denuncias de Hurto consumado, por año – Valor absoluto y cada 100.000 habitantes.

(Todo el país - 1º de Enero al 31 de Diciembre de cada año)

Año	Denuncias de Hurto consumado	Denuncias cada 100.000 habitantes
1989	49.045	1.590
1990	54.219	1.746
1991	55.686	1.781
1992	55.856	1.774
1993	50.001	1.576
1994	46.455	1.454
1995	54.266	1.686
1996	51.555	1.582
1997	51.814	1.577
1998	49.102	1.483
1999	53.651	1.608
2000	60.608	1.810
2001	68.833	2.054
2002	76.108	2.274
2003	89.853	2.691
2004	98.409	2.945
2005	104.902	3.129
2006	101.985	3.037
2007	99.842	2.973
2008	105.629	3.141
2009	94.555	2.799
2010	96.764	2.849
2011	97.573	2.859
2012	97.774	2.853
2013	97.926	2.847
2014	101.792	2.947
2015	105.047	3.030
2016	110.527	3.176
2017	111.410	3.189
2018	140.842	4.017
2019	135.188	3.842
2020	113.428	3.212
2021	106.934	3.018
2022	109.613	3.083
2023	106.351	2.982

Nota 1: con anterioridad a 2005 los instrumentos de captura de datos estadísticos no registraban información sobre delitos en grado de tentativa. Por tal motivo, las comparaciones a través de períodos extensos deben ser realizadas sobre la base de delitos consumados.

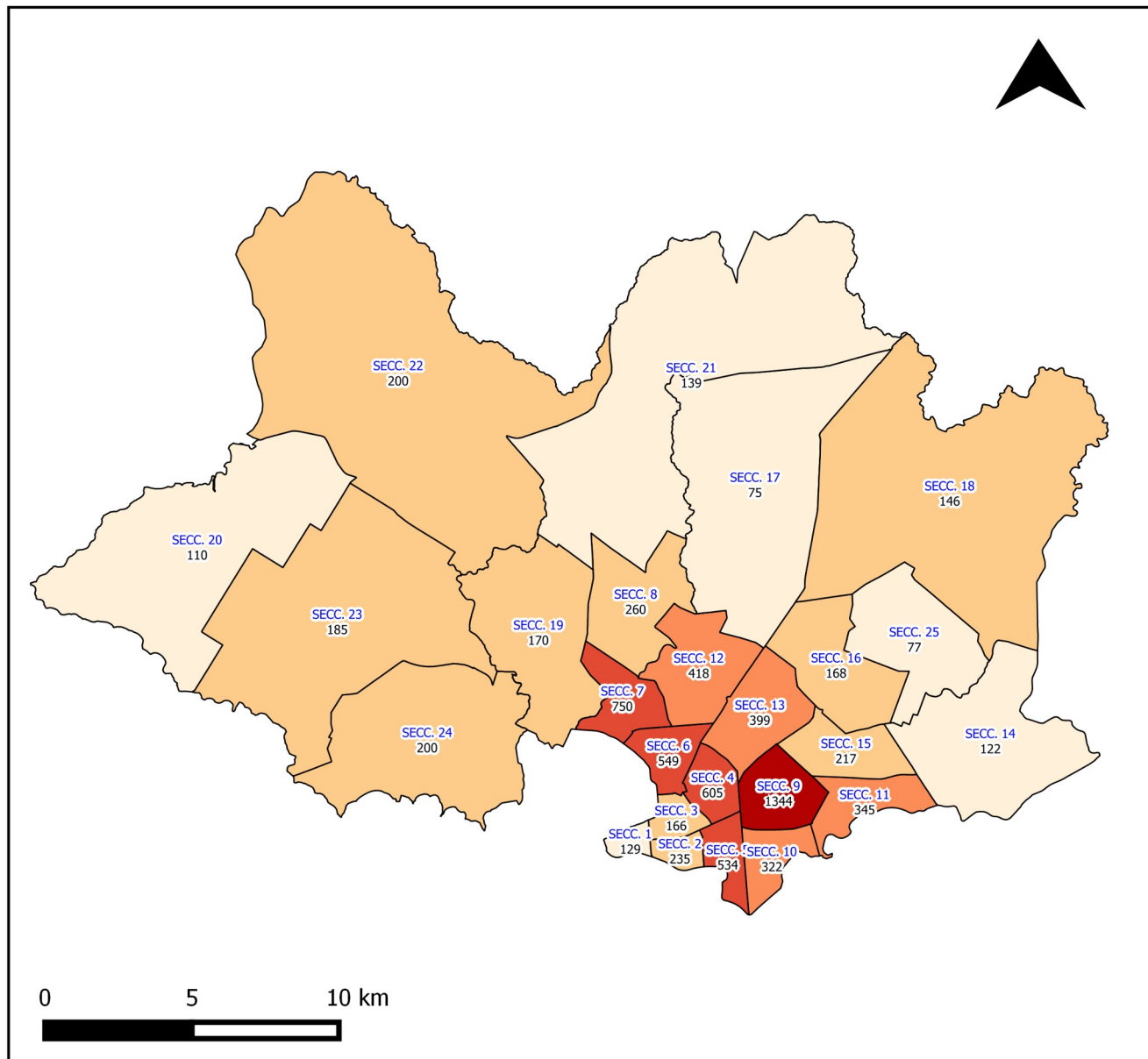
Nota 2: Tasas calculadas a partir de Proyecciones de Población INE (revisión 2013).

TABLA 18. Denuncias de Hurto, según Barrio – Orden decreciente
(Montevideo – 1° de Enero al 31 de Diciembre de 2023)

	DENUNCIAS	PORCENTAJE	ACUMULADO
UNION	3.524	6,3%	6,3%
CORDON	3.288	5,9%	12,2%
CENTRO	2.647	4,8%	17,0%
POCITOS	1.994	3,6%	20,6%
PQUE. BATLLE, V. DOLORES	1.966	3,5%	24,1%
BUCEO	1.914	3,4%	27,6%
TRES CRUCES	1.852	3,3%	30,9%
PRADO, NUEVA SAVONA	1.482	2,7%	33,5%
CIUDAD VIEJA	1.220	2,2%	35,7%
AGUADA	1.190	2,1%	37,9%
COLON CENTRO Y NOROESTE	1.170	2,1%	40,0%
PUNTA CARRETAS	1.150	2,1%	42,0%
MALVIN	1.123	2,0%	44,1%
LARRAÑAGA	1.078	1,9%	46,0%
MERCADO MODELO, BOLIVAR	1.038	1,9%	47,9%
NUEVO PARIS	1.011	1,8%	49,7%
CERRO	931	1,7%	51,4%
BELVEDERE	917	1,6%	53,0%
PEÑAROL, LAVALLEJA	909	1,6%	54,6%
LEZICA, MELILLA	871	1,6%	56,2%
ITUZAINGO	856	1,5%	57,7%
PTA. RIELES, BELLA ITALIA	844	1,5%	59,3%
FLOR DE MAROÑAS	837	1,5%	60,8%
LA BLANQUEADA	816	1,5%	62,2%
PASO DE LA ARENA	807	1,5%	63,7%
CASAVALLE	781	1,4%	65,1%
VILLA ESPAÑOLA	770	1,4%	66,5%
BRAZO ORIENTAL	752	1,4%	67,8%
LA TEJA	727	1,3%	69,1%
MAROÑAS, PARQUE GUARANI	714	1,3%	70,4%
PIEDRAS BLANCAS	711	1,3%	71,7%
LA PALOMA, TOMKINSON	697	1,3%	72,9%
VILLA GARCIA, MANGA RURAL	641	1,2%	74,1%
SAYAGO	623	1,1%	75,2%
CAPURRO, BELLA VISTA	599	1,1%	76,3%
OTROS BARRIOS	12.887	23,2%	99,4%
SIN CLASIFICAR	316	0,6%	100,0%
TOTAL	55.653	100,0%	

**TABLA 19. Denuncias de Hurto, según Seccional – Orden decreciente
(Montevideo – 1° de Enero al 31 de Diciembre de 2023)**

	DENUNCIAS	PORCENTAJE	ACUMULADO
SECCIONAL 9	4.723	8,5%	8,5%
SECCIONAL 15	3.415	6,1%	14,6%
SECCIONAL 13	3.294	5,9%	20,5%
SECCIONAL 19	3.281	5,9%	26,4%
SECCIONAL 10	3.244	5,8%	32,3%
SECCIONAL 5	3.208	5,8%	38,0%
SECCIONAL 4	2.953	5,3%	43,3%
SECCIONAL 16	2.927	5,3%	48,6%
SECCIONAL 12	2.551	4,6%	53,2%
SECCIONAL 11	2.457	4,4%	57,6%
SECCIONAL 2	2.358	4,2%	61,8%
SECCIONAL 3	2.315	4,2%	66,0%
SECCIONAL 8	2.030	3,6%	69,6%
SECCIONAL 7	1.808	3,2%	72,9%
SECCIONAL 17	1.803	3,2%	76,1%
SECCIONAL 24	1.801	3,2%	79,4%
SECCIONAL 14	1.787	3,2%	82,6%
SECCIONAL 18	1.720	3,1%	85,7%
SECCIONAL 21	1.718	3,1%	88,8%
SECCIONAL 6	1.462	2,6%	91,4%
SECCIONAL 1	1.386	2,5%	93,9%
SECCIONAL 25	1.346	2,4%	96,3%
SECCIONAL 22	866	1,6%	97,8%
SECCIONAL 23	866	1,6%	99,4%
SECCIONAL 20	196	0,4%	99,8%
PREFECTURA	138	0,2%	100,0%
TOTAL	55.653	100,0%	



Ministerio
del Interior

MONTEVIDEO

**AUTOS Y
CAMIONETAS
HURTADAS CADA
100.000
HABITANTES (POR
SECCIONAL
POLICIAL)**

01/01/2023 AL 31/12/2023

REFERENCIA

- 75 - 145
- 146 - 260
- 261 - 420
- 421 - 750
- 751 - 1344



Observatorio Nacional sobre
Violencia y Criminalidad Uruguay

ANEXO A

**DATOS ADICIONALES SOBRE
DENUNCIAS DE RAPIÑA**

GRÁFICO 12

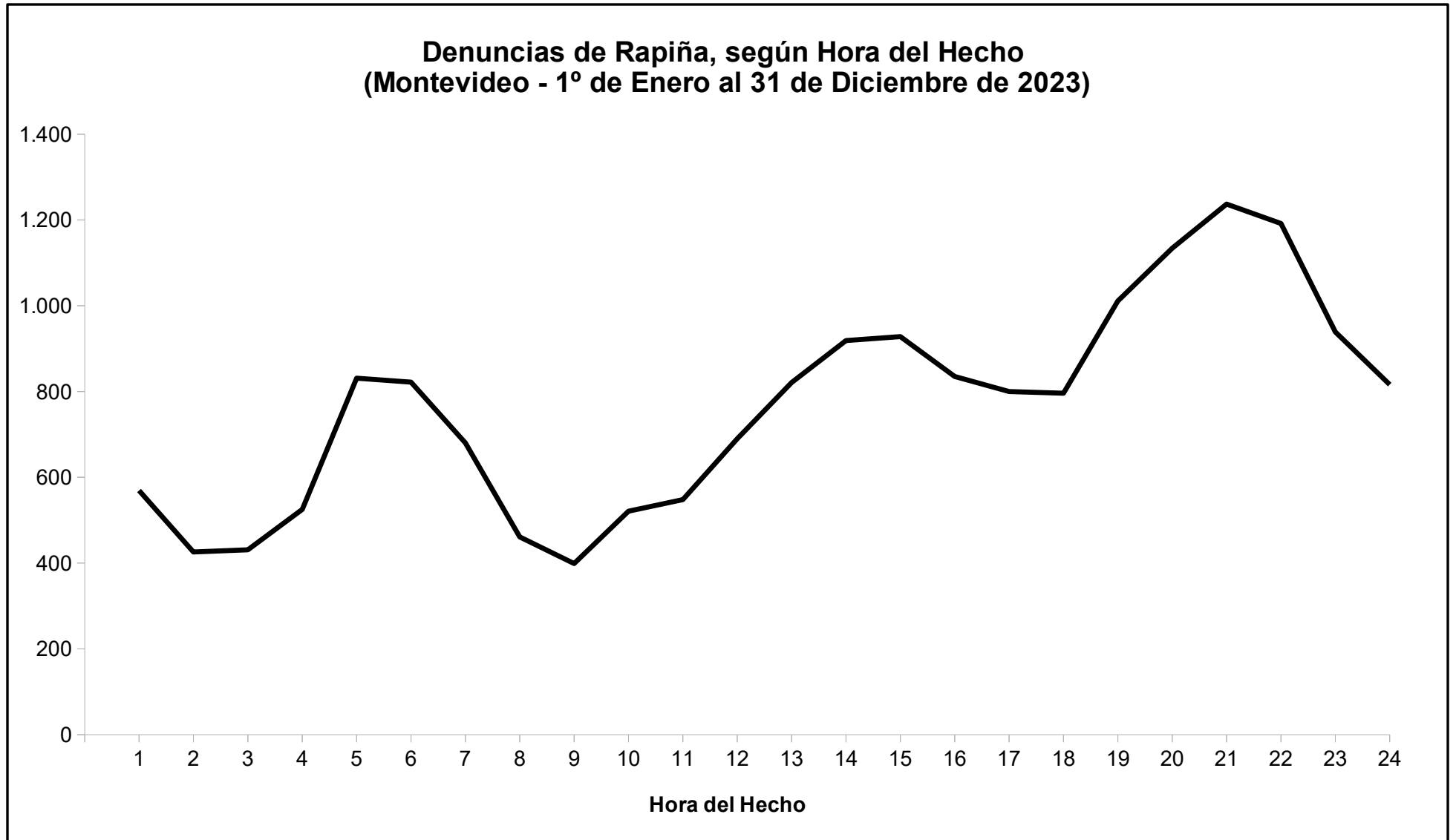
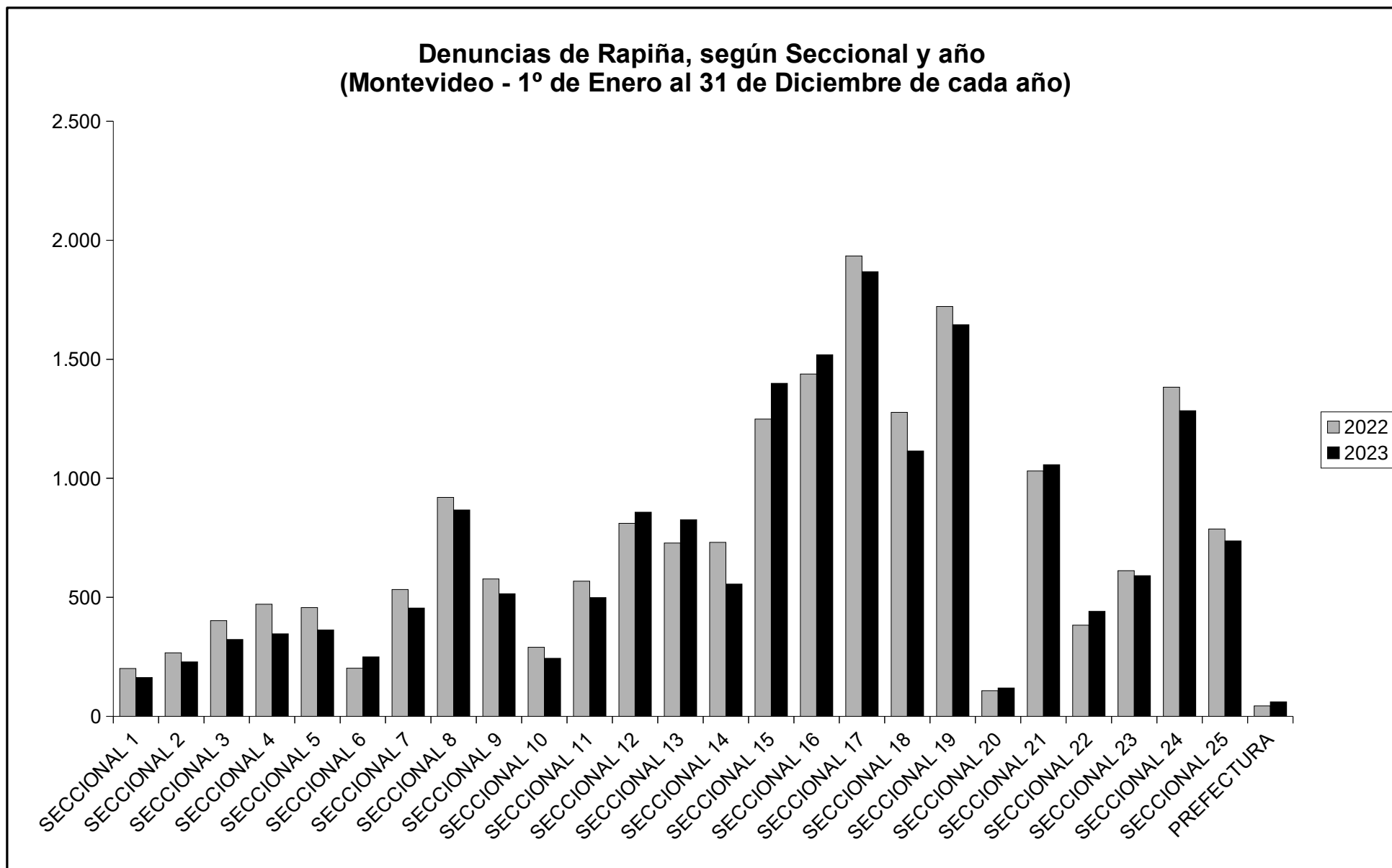


GRÁFICO 13

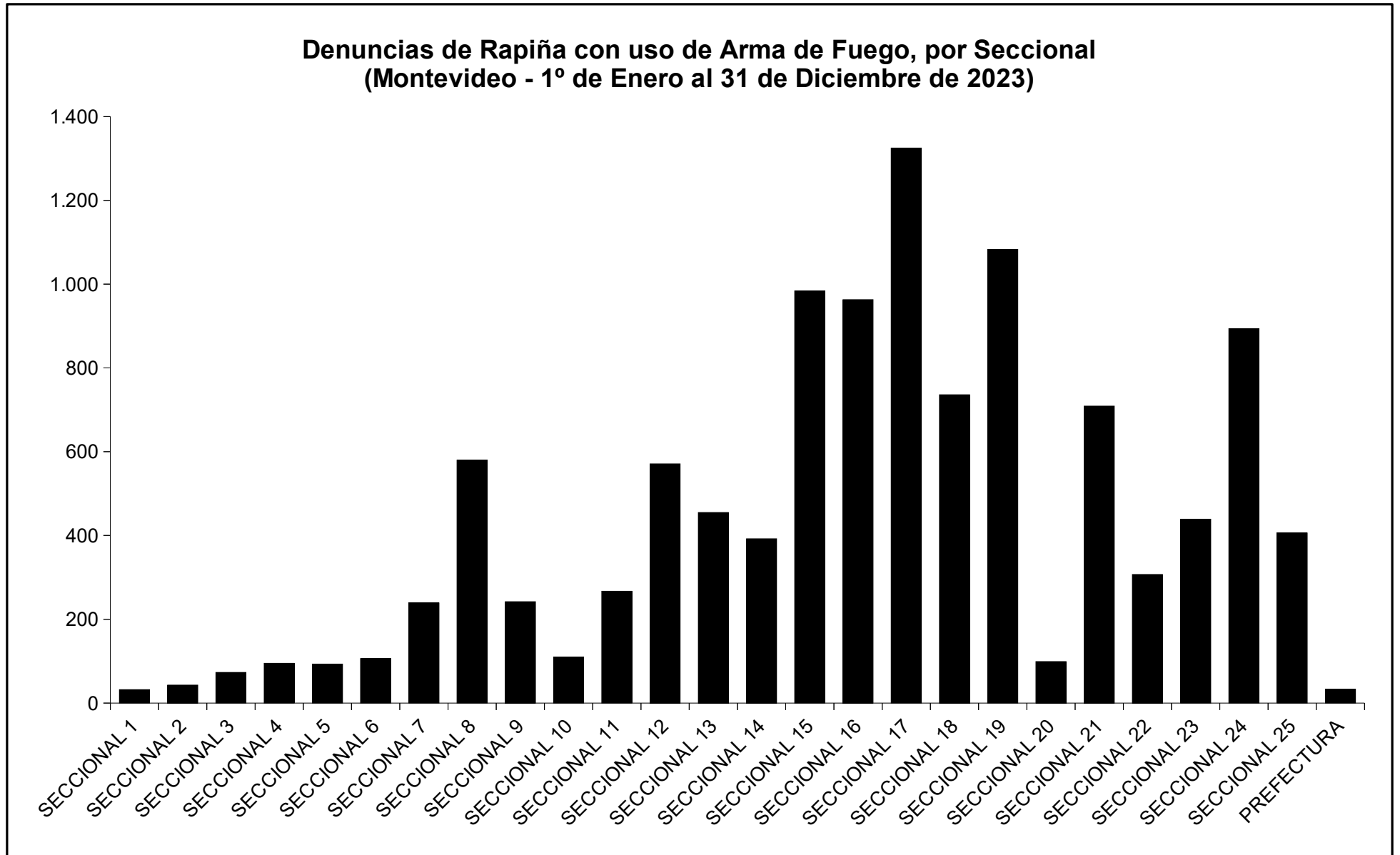
**Denuncias de Rapiña, según Seccional y año
(Montevideo - 1º de Enero al 31 de Diciembre de cada año)**



**TABLA 20. Denuncias de Rapiña, según Seccional y tipo de víctima - Porcentaje
(Montevideo - 1º de Enero al 31 de Diciembre de 2023)**

	TRANSEUNTE	COMERCIO	MOTOCICLISTA	REPARTIDOR	TAXIMETRISTA	OMNIBUS	OTROS Y SIN CLASIFICAR	TOTAL
SECCIONAL 1	88,3%	3,7%	0,6%	0,6%	1,2%	1,2%	4,3%	100,0%
SECCIONAL 2	77,7%	13,5%	0,4%	0,4%	0,9%	0,0%	7,0%	100,0%
SECCIONAL 3	82,4%	8,7%	1,5%	0,6%	0,3%	0,9%	5,6%	100,0%
SECCIONAL 4	78,7%	5,5%	2,3%	3,2%	0,6%	0,3%	9,5%	100,0%
SECCIONAL 5	77,1%	10,7%	1,4%	0,0%	1,1%	0,3%	9,4%	100,0%
SECCIONAL 6	58,4%	12,0%	3,2%	4,0%	2,8%	0,0%	19,6%	100,0%
SECCIONAL 7	63,1%	5,1%	6,8%	5,5%	3,3%	1,3%	14,9%	100,0%
SECCIONAL 8	59,4%	3,6%	12,1%	5,3%	0,7%	1,6%	17,3%	100,0%
SECCIONAL 9	70,7%	7,0%	2,1%	1,4%	1,0%	0,4%	17,5%	100,0%
SECCIONAL 10	54,9%	22,5%	1,6%	1,2%	0,0%	0,4%	19,3%	100,0%
SECCIONAL 11	69,3%	5,0%	2,8%	1,4%	0,2%	0,2%	21,0%	100,0%
SECCIONAL 12	62,0%	5,4%	10,5%	5,7%	2,1%	0,2%	14,1%	100,0%
SECCIONAL 13	54,0%	9,6%	6,9%	8,0%	6,2%	1,5%	13,9%	100,0%
SECCIONAL 14	53,8%	9,5%	7,9%	5,8%	0,4%	0,2%	22,5%	100,0%
SECCIONAL 15	51,1%	4,1%	7,9%	5,5%	4,9%	0,1%	26,3%	100,0%
SECCIONAL 16	53,7%	3,8%	11,3%	6,9%	6,5%	1,4%	16,4%	100,0%
SECCIONAL 17	47,8%	1,6%	17,4%	5,9%	7,2%	4,3%	15,8%	100,0%
SECCIONAL 18	50,0%	4,7%	21,3%	3,3%	2,1%	2,8%	15,8%	100,0%
SECCIONAL 19	48,0%	2,1%	16,6%	9,8%	7,9%	1,0%	14,7%	100,0%
SECCIONAL 20	22,7%	1,7%	62,2%	1,7%	0,8%	0,0%	10,9%	100,0%
SECCIONAL 21	42,6%	1,6%	27,4%	8,8%	1,6%	2,4%	15,6%	100,0%
SECCIONAL 22	40,6%	2,5%	36,7%	1,6%	1,4%	0,5%	16,8%	100,0%
SECCIONAL 23	44,2%	4,4%	25,7%	2,9%	2,4%	4,2%	16,2%	100,0%
SECCIONAL 24	54,2%	2,6%	17,1%	6,4%	3,1%	3,2%	13,4%	100,0%
SECCIONAL 25	60,5%	1,8%	13,7%	4,6%	1,4%	4,3%	13,7%	100,0%
PREFECTURA	78,7%	0,0%	9,8%	0,0%	0,0%	0,0%	11,5%	100,0%
TOTAL	55,0%	4,5%	13,7%	5,4%	3,6%	1,8%	16,0%	100,0%

GRÁFICO 14



ANEXO B

**DATOS ADICIONALES SOBRE
DENUNCIAS DE HURTO**

GRÁFICO 15

**Denuncias de Hurto, según Seccional y año
(Montevideo - 1° de Enero al 31 de Diciembre de cada año)**

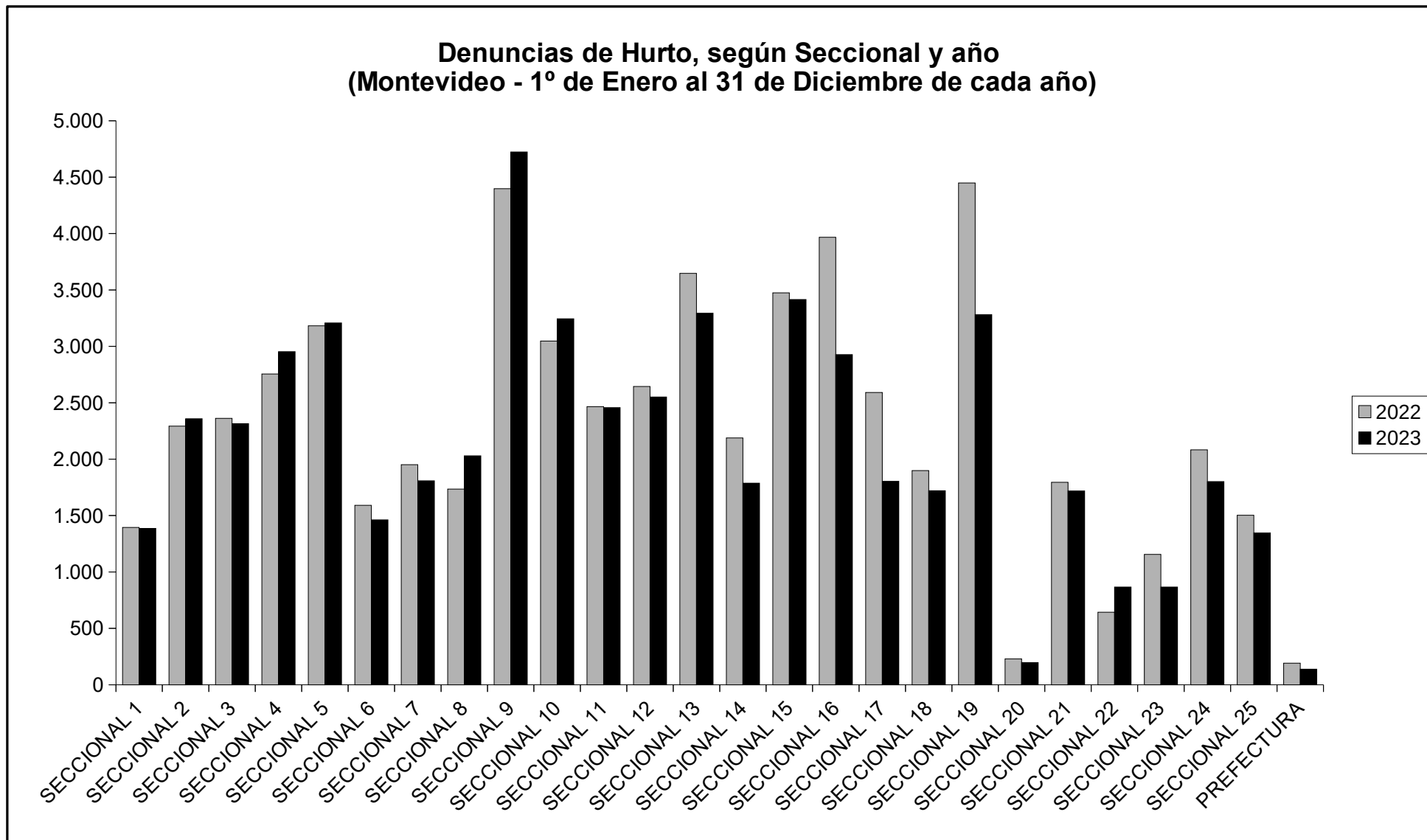


GRÁFICO 16

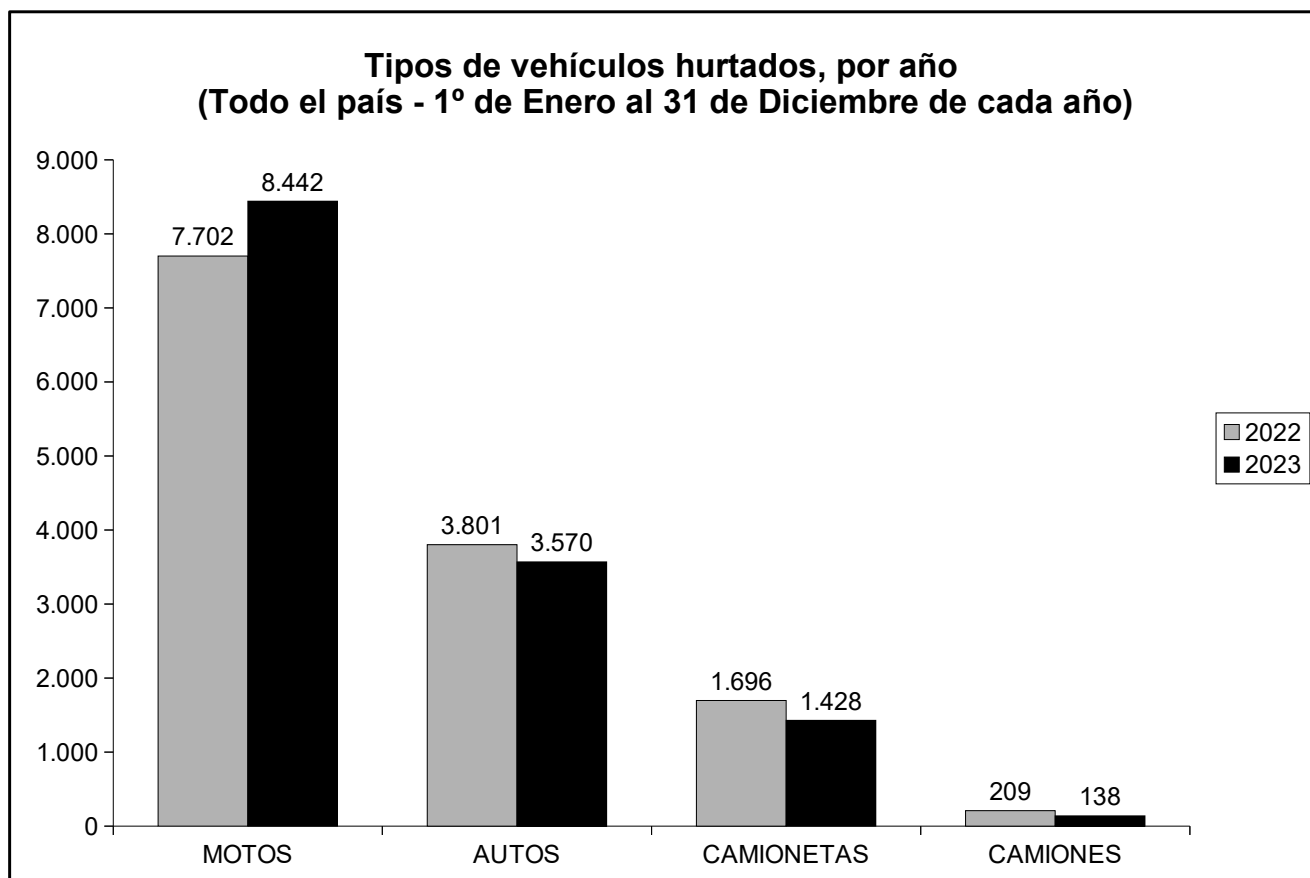


TABLA 21. Tipos de vehículos hurtados, por año – Variación porcentual
(Todo el país – 1º de Enero al 31 de Diciembre de cada año)

	2022	2023	VARIACIÓN
MOTOS	7.702	8.442	9,6%
AUTOS	3.801	3.570	-6,1%
CAMIONETAS	1.696	1.428	-15,8%
CAMIONES	209	138	-34,0%
TOTAL	13.408	13.578	1,3%

GRÁFICO 17

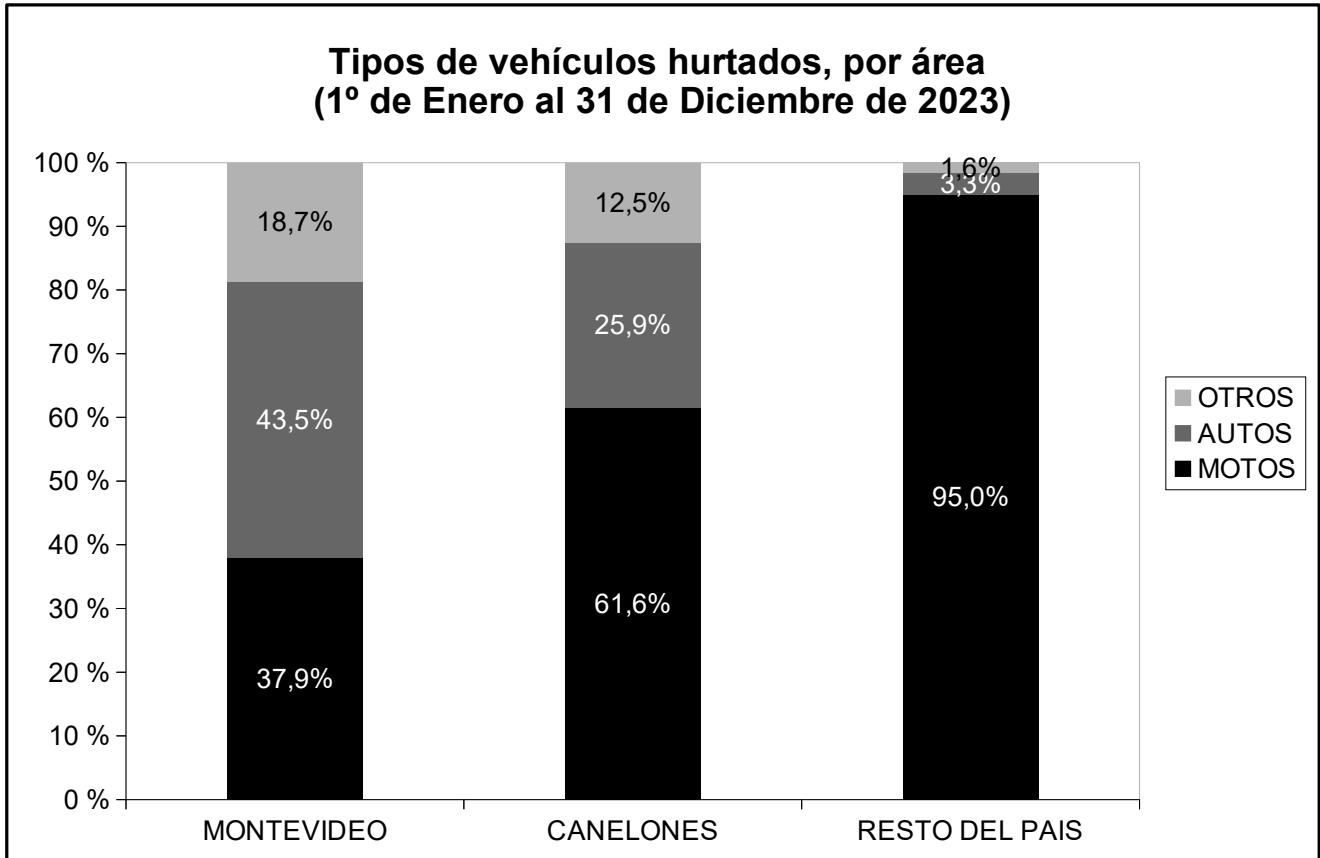


TABLA 22. Motos hurtadas, por año y área – Variación porcentual
 (1º de Enero al 31 de Diciembre de cada año)

	2022	2023	VARIACIÓN
MONTEVIDEO	2.557	2.623	2,6%
CANELONES	880	927	5,3%
RESTO DEL PAÍS	4.265	4.892	14,7%
TOTAL NACIONAL	7.702	8.442	9,6%

TABLA 23. Autos hurtados, por año y área – Variación porcentual
 (1º de Enero al 31 de Diciembre de cada año)

	2022	2023	VARIACIÓN
MONTEVIDEO	3.235	3.009	-7,0%
CANELONES	367	390	6,3%
RESTO DEL PAÍS	199	171	-14,1%
TOTAL NACIONAL	3.801	3.570	-6,1%

GRÁFICO 18

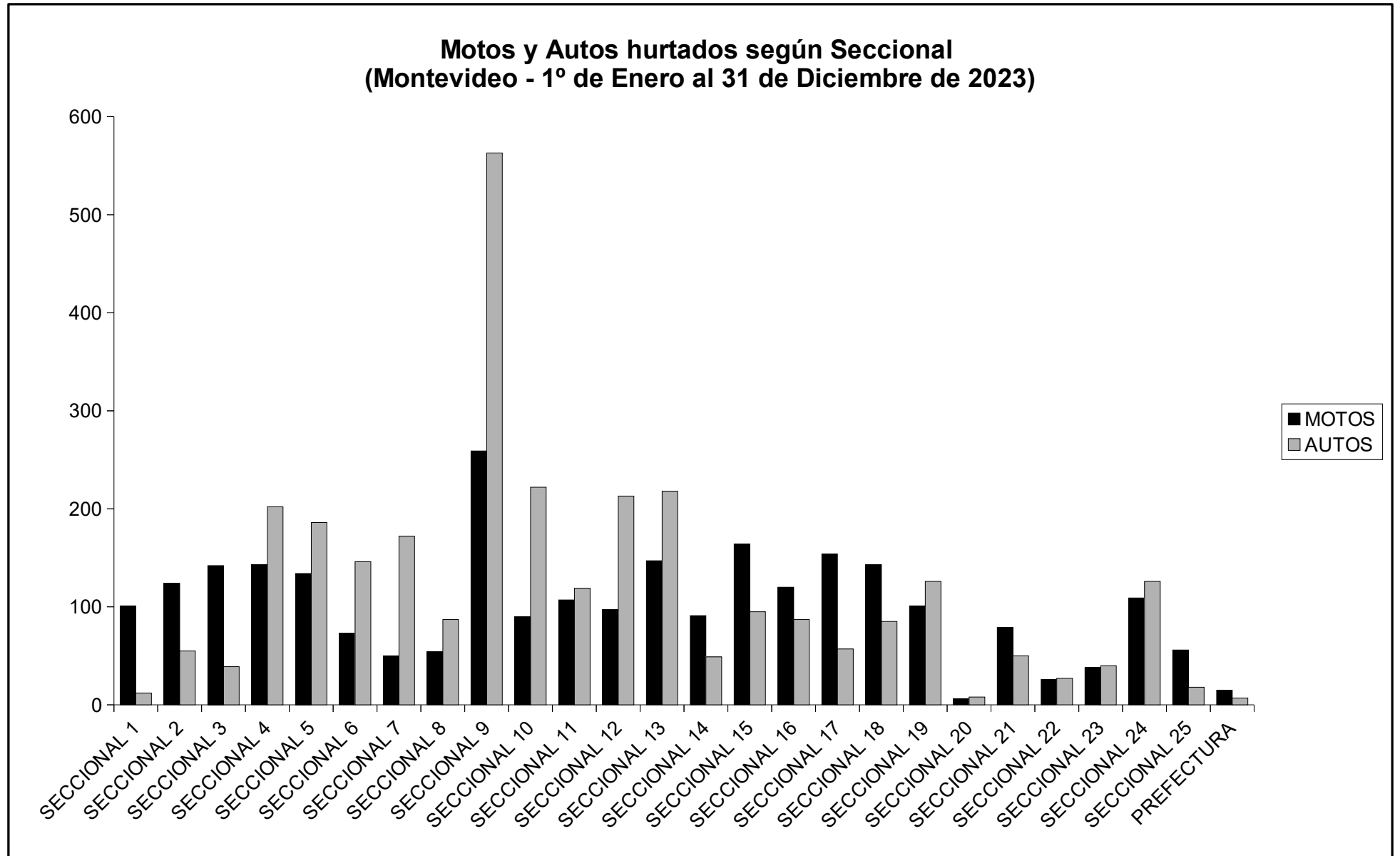


TABLA 24. Motos hurtadas, según Seccional – Orden decreciente**(Montevideo - 1º de Enero al 31 de Diciembre de 2023)**

	MOTOS	PORCENTAJE	ACUMULADO
SECCIONAL 9	259	9,9%	9,9%
SECCIONAL 15	164	6,3%	16,1%
SECCIONAL 17	154	5,9%	22,0%
SECCIONAL 13	147	5,6%	27,6%
SECCIONAL 4	143	5,5%	33,1%
SECCIONAL 18	143	5,5%	38,5%
SECCIONAL 3	142	5,4%	43,9%
SECCIONAL 5	134	5,1%	49,0%
SECCIONAL 2	124	4,7%	53,8%
SECCIONAL 16	120	4,6%	58,3%
SECCIONAL 24	109	4,2%	62,5%
SECCIONAL 11	107	4,1%	66,6%
SECCIONAL 1	101	3,9%	70,4%
SECCIONAL 19	101	3,9%	74,3%
SECCIONAL 12	97	3,7%	78,0%
SECCIONAL 14	91	3,5%	81,4%
SECCIONAL 10	90	3,4%	84,9%
SECCIONAL 21	79	3,0%	87,9%
SECCIONAL 6	73	2,8%	90,7%
SECCIONAL 25	56	2,1%	92,8%
SECCIONAL 8	54	2,1%	94,9%
SECCIONAL 7	50	1,9%	96,8%
SECCIONAL 23	38	1,4%	98,2%
SECCIONAL 22	26	1,0%	99,2%
SECCIONAL 20	6	0,2%	99,4%
PREFECTURA	15	0,6%	100,0%
TOTAL	2.623	100,0%	

TABLA 25. Autos hurtados, según Seccional – Orden decreciente**(Montevideo - 1º de Enero al 31 de Diciembre de 2023)**

	AUTOS	PORCENTAJE	ACUMULADO
SECCIONAL 9	563	18,7%	18,7%
SECCIONAL 10	222	7,4%	26,1%
SECCIONAL 13	218	7,2%	33,3%
SECCIONAL 12	213	7,1%	40,4%
SECCIONAL 4	202	6,7%	47,1%
SECCIONAL 5	186	6,2%	53,3%
SECCIONAL 7	172	5,7%	59,0%
SECCIONAL 6	146	4,9%	63,9%
SECCIONAL 19	126	4,2%	68,1%
SECCIONAL 24	126	4,2%	72,2%
SECCIONAL 11	119	4,0%	76,2%
SECCIONAL 15	95	3,2%	79,4%
SECCIONAL 8	87	2,9%	82,3%
SECCIONAL 16	87	2,9%	85,1%
SECCIONAL 18	85	2,8%	88,0%
SECCIONAL 17	57	1,9%	89,9%
SECCIONAL 2	55	1,8%	91,7%
SECCIONAL 21	50	1,7%	93,4%
SECCIONAL 14	49	1,6%	95,0%
SECCIONAL 23	40	1,3%	96,3%
SECCIONAL 3	39	1,3%	97,6%
SECCIONAL 22	27	0,9%	98,5%
SECCIONAL 25	18	0,6%	99,1%
SECCIONAL 1	12	0,4%	99,5%
SECCIONAL 20	8	0,3%	99,8%
PREFECTURA	7	0,2%	100,0%
TOTAL	3.009	100,0%	

TABLA 26. Vehículos hurtados, por año y mes

(Uruguay - 1º de Enero al 31 de Diciembre de cada año)

	2021	2022	2023
ENERO	1.179	1.218	1.379
FEBRERO	994	1.210	1.298
MARZO	1.151	1.302	1.460
ABRIL	974	1.153	1.271
MAYO	1.018	1.150	1.217
JUNIO	969	1.040	1.117
JULIO	1.063	1.139	1.221
AGOSTO	1.029	1.198	673
SETIEMBRE	1.151	865	1.102
OCTUBRE	1.127	1.057	1.173
NOVIEMBRE	1.148	1.006	1.166
DICIEMBRE	1.168	1.070	501
TOTAL	12.971	13.408	13.578