

Psicólogos en
Uruguay: una
aproximación a
su estudio
cuantitativo



Luis Giménez
Montevideo, 30 de
agosto de 2013

Propósito

- Fundamentar la necesidad de realizar estudios que posibiliten conocer el tamaño, la composición y características de la población de psicólogos en Uruguay, y particularmente el estudio de su inserción profesional en el marco de los procesos de reforma de la salud.

Fundamentos

- Situación paradójica: percepción de aumento en el número de psicólogos y demanda insatisfecha en los servicios de salud.
- Ausencia de datos para un diagnóstico objetivo.
- Necesidad de aportar insumos para políticas de recursos humanos, particularmente en el caso de la salud en el marco de los procesos de reforma.
- Aporte a la reformulación y ajustes de planes de estudios.

Antecedentes

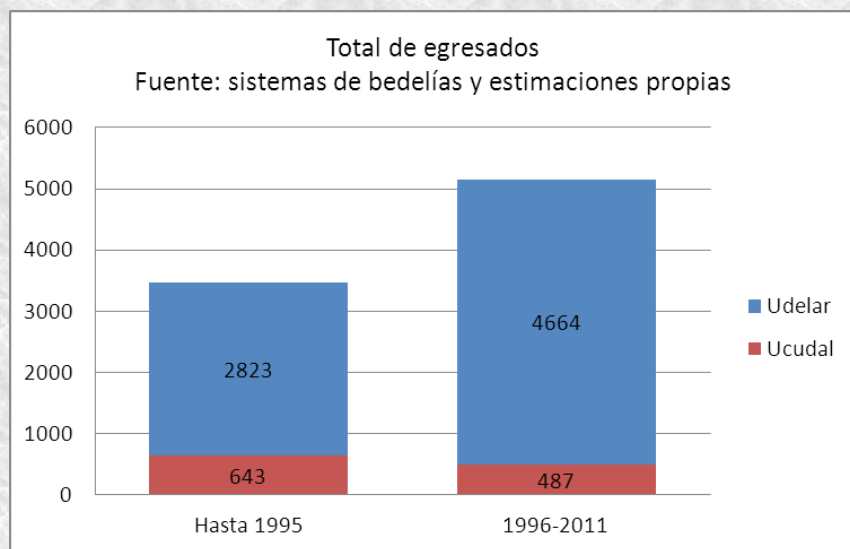
- Proyecto sobre inserción profesional de psicólogos jóvenes, (1998), no implementado.
- Investigaciones en ámbitos de ejercicio específicos: lo comunitario (Rodriguez et al (2000) y lo educativo (Conde (2003) ,
- Censo realizado por la CPU (2004-5)
- Censo de RRHH en salud del MSP (2008)
- Proyecto de Censo de Psicólogos, Facultad de Psicología (2013)

Limitaciones existentes

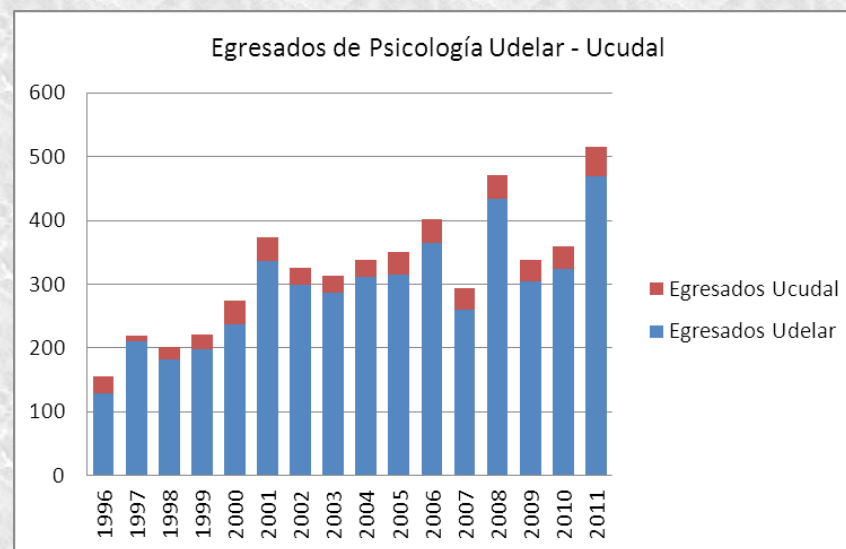
- Debilidad y fragmentación de los registros existentes.
- Inexistencia de una política de seguimiento a egresados de Psicología
- No existencia de procedimiento de matriculación para el ejercicio. Informalidad en el ejercicio profesional.
- Limitaciones del sistema de registro de título en MSP
- Reciente y parcial inscripción en la caja de profesionales.

Datos de egreso

Total de egresos considerando las dos centros de formación de mayor importancia



Evolución de los egresos para el período 1996 -2011



Total de psicólogos egresados al 2011

Una aproximación ...

Institución	Egresados	Porcentaje
Udelar (*)	7.487	86,6
Ucudal	1.130	13
San Francisco de Asis (Maldonado)	35	0,4
Total	8.652	100

No supone activos, ni está depurado con jubilados, fallecidos, emigrantes o inmigrantes

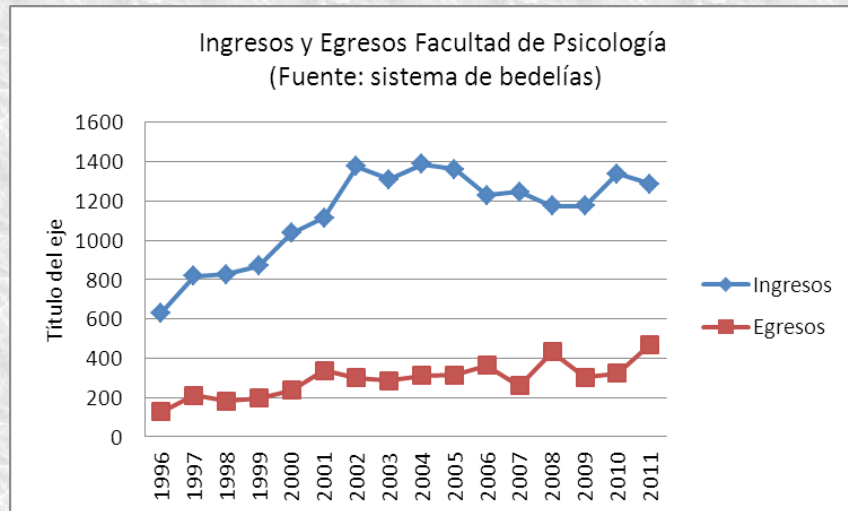
(*) Sistema de bedelía y padrón electoral (no incluye docentes universitarios con egreso anterior a 1996)

(**) Programa de Información Estratégica – Ucudal

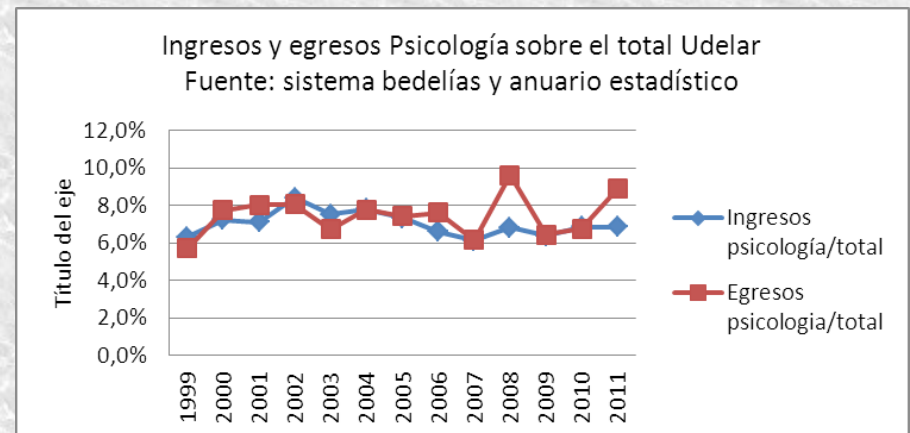
(***) Observatorio RRHH en Salud – Comisión técnica

Ingresos y egresos en Facultad de Psicología (Udelar) 1996 -2011

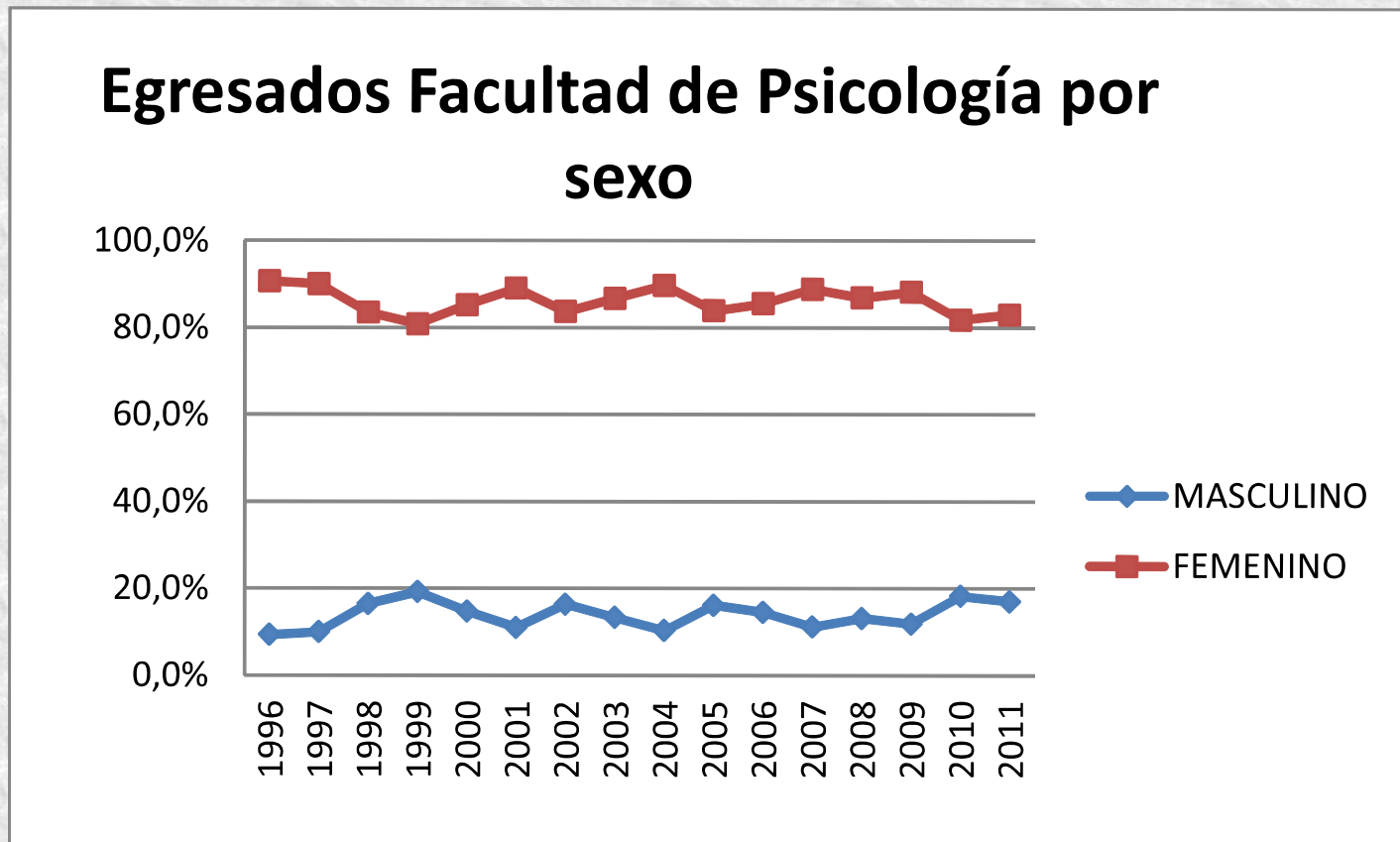
Evolución ingresos y egresos (en números absolutos)



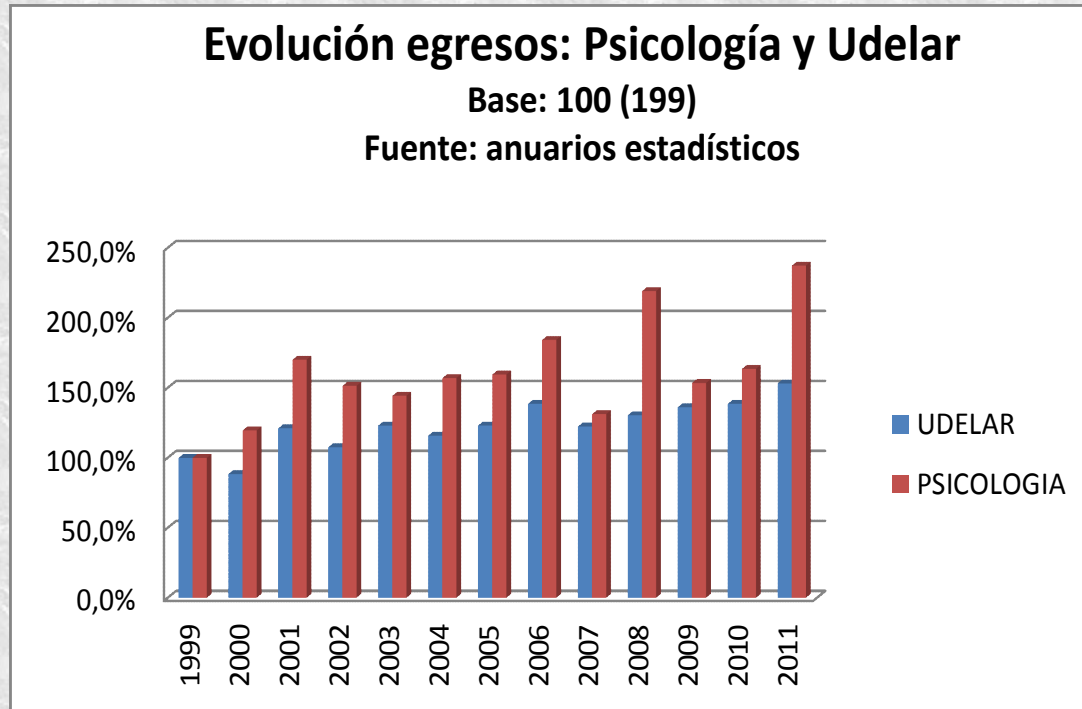
Evolución en porcentaje a ingresos y egresos en la Universidad



Evolución de egresados de Facultad de Psicología por sexo (1996 -2011)

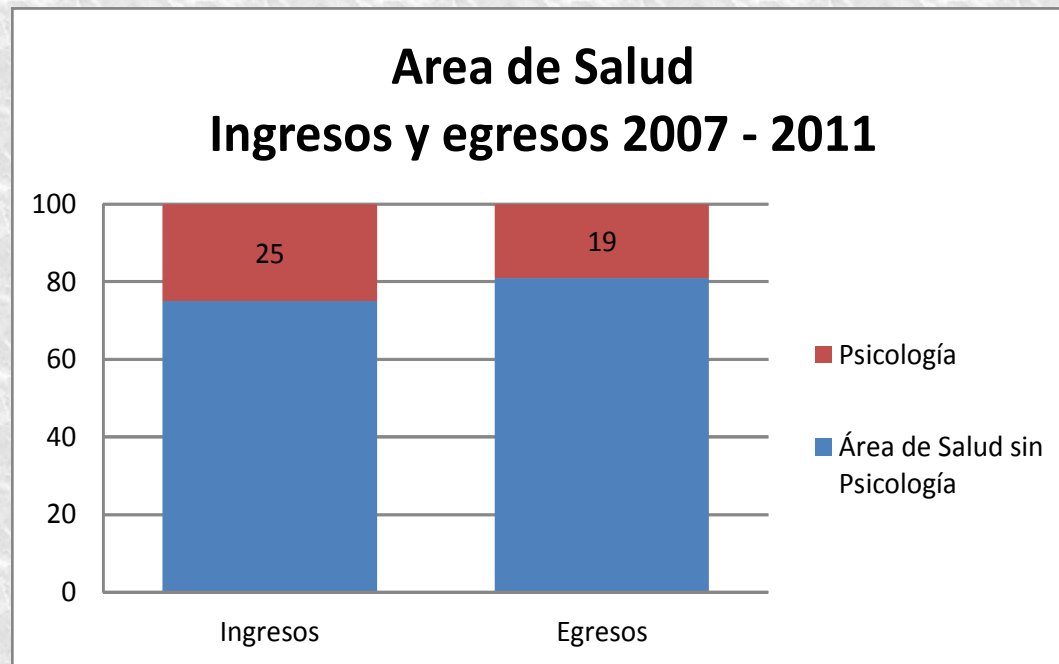


Incremento del egreso en Psicología y en la UDELAR



Con una tendencia general al aumento del número de egresos en la Universidad, Psicología ha incrementado significativamente sus graduados por año.

Participación porcentual de Psicología en los ingresos y egresos en el Área de Salud de la UDELAR (2007 -2011)



- **Psicología es la Facultad del Área de Salud que tiene más ingresos de estudiantes de grado por año,**
- **Es la segunda en cantidad de egresados considerando todo el período 2007 – 2011.**
- **Esta diferencia explica que la contribución al total descienda de 25 % de los inscriptos a 19 % de los egresados.**

Psicólogos registrados trabajando en el IAMC (*) y en ASSE

Institución	2010 (***)	2011	2012
IAMC	262	262	375
ASSE	266		
Red de Salud Mental ASSE: Dependientes de S. M. y P. V. (incluyendo 18 residentes)		210 (**)	s/d
Total	508	472	

(*) No incluye contratos externos

(**) No incluye psicólogos en otras dependencias de ASSE

(***) Datos aportados por División RRHH del SNIS en base a datos del SCARH y Lotus Notes (Noviembre y Junio 2010)

¿Psicólogos activos?

Egresados y activos en caja profesional

	Nº	%
Total de egresados 2004 - 2012	3764	100
Activos en Caja Profesional	1535	40,8

Padrón y votantes en elecciones universitarias

	Nº	%
Egresados en padrón (sin psic. Docentes)	7017	100
Votantes (AGC)	5637	80,3

¿Psicólogos activos?

Contribuyentes al fondo de solidaridad (egresados al 2007)

	Nº	%
Vía fondo	2894	58
Vía Caja Profesional	2112	42
Total	5006	100

Egresados Udelar y contribuyentes al Fondo de Solidaridad

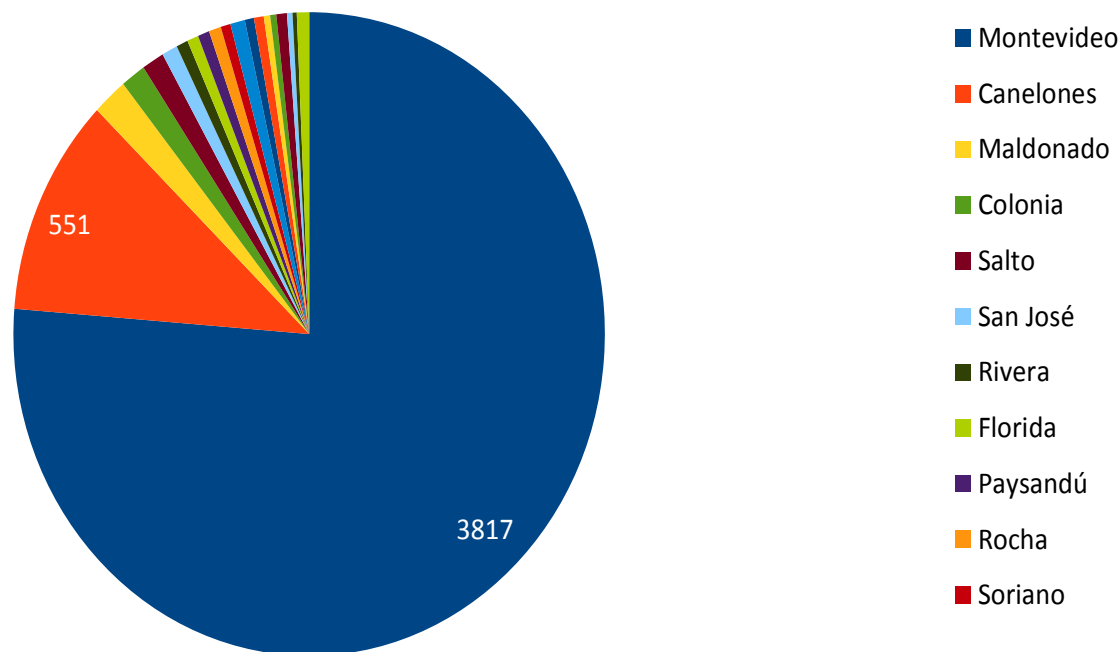
	Nº	%
Egresados al 2007 (Udelar)	5955	100
Contribuyentes Fondo	5006	84

	Nº	%
Contribuyentes Fondo	5006	100
Exenciones (2012)	342	7

Departamento de residencia de los contribuyentes al Fondo de Solidaridad

87 % de los psicólogos contribuyentes al Fondo residen en Montevideo y Canelones

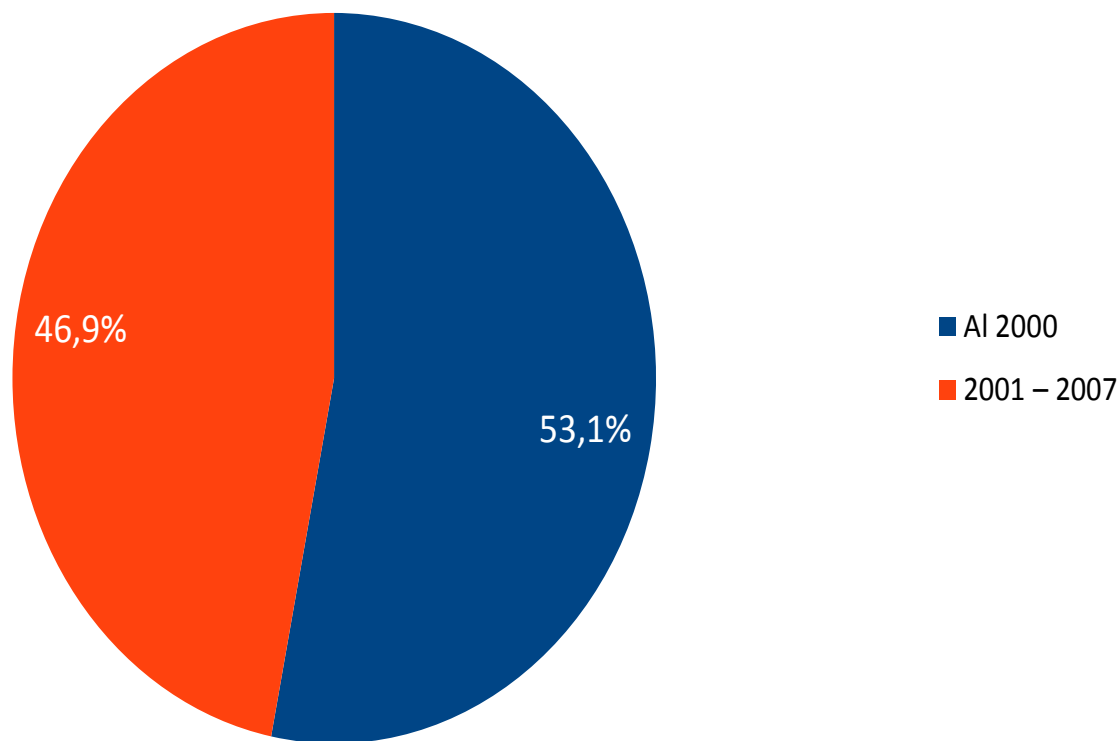
Residencia de los contribuyentes al Fondo de Solidaridad (al 2007)



Contribuyentes por año de egreso

Casi la mitad de los contribuyentes al Fondo, egreso en los últimos 7 años

Años de egreso de contribuyentes al Fondo de Solidaridad

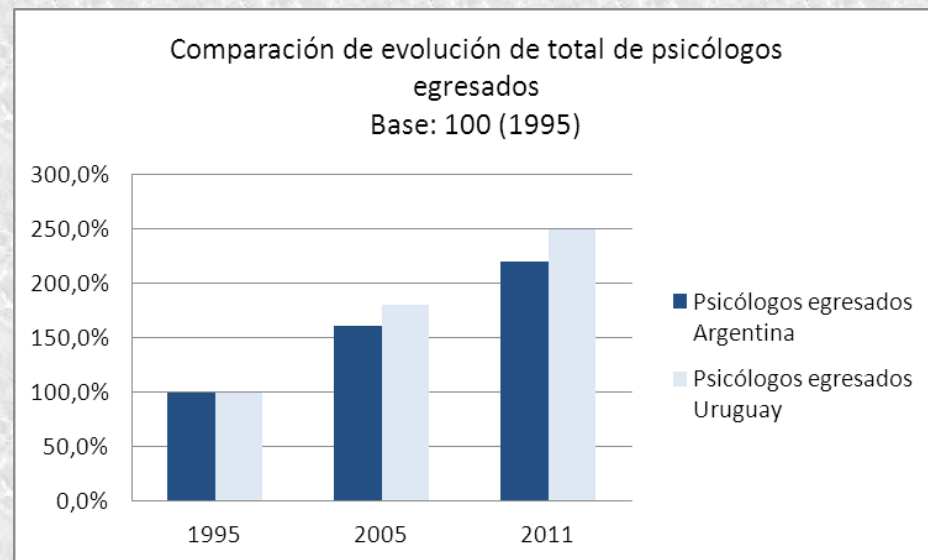


Comparación con la región

Datos de Uruguay y Argentina con base a psicólogos egresados al 2011

	Uruguay	Argentina
Población	3.286.314	40.117.096
Egresados	8.652	85.669
Relación ingresos/egresos 2011	2,8	2,6
Egresados cada 100.000 h	263	214
Habitantes por egresados	380	467

Evolución en el total de psicólogos egresados



Comparación internacional (Atlas OMS – 2005)

País	Psicólogos activos cada 100.000 hab.
Argentina	121,2
Brasil	31,8
Chile	11,7
Cuba	9
Uruguay	15,1 (¡implica menos de 500 psic.!)
USA	31,1
Canadá	35
Dinamarca	85
Alemania	51,5
Francia	5
España	1,9
¿Uruguay 2011?	¿106 / 178 / 249?

Hipótesis de estimación de psic. activos:
Máxima (94 %), Mínima (41 %) y Media (68 %)

Conclusiones

- ✓ Es imprescindible avanzar en estimaciones válidas y confiables respecto al número y características socio demográficas y de inserción profesional de los psicólogos. Los datos existentes no son representativos.
- ✓ Se observa un notable y sostenido incremento en el total de los egresos de Psicología, a nivel de grado. Acompaña e incide en el aumento de egresados universitarios.
- ✓ Tendencia al aumento de los ingresos de estudiantes de grado (incremento constante hasta el 2000, período de estabilización, y nuevo incremento desde 2012?)
- ✓ La Udelar es la institución que concentra la amplia mayoría de estudiantes y graduados en Psicología
- ✓ Es muy predominante la carácter femenino de la población de egresados.
- ✓ Muy alta concentración de psicólogos residentes en Montevideo y Canelones.
- ✓ Concentración significativa de egresados posteriores al 2000.
- ✓ Dificultades para estimar la cantidad de psicólogos activos en general y en particular en el sector salud.
- ✓ En términos comparativos, todo indica que en términos comparativos, la situación de Uruguay respecto a la cantidad de psicólogos es muy destacada.

Preguntas abiertas

- ¿Es Uruguay el país con más psicólogos por habitante del planeta?
- Si así fuera:
 - ¿el problema es que somos muchos o no están siendo suficientemente utilizados?
 - ¿cómo se puede explicar las dificultades de acceso a la atención psicológica?
- Sería deseable estudiar el ejercicio profesional en distintos ámbitos de inserción, contando con la perspectiva de los propios psicólogos pero también de personal jerárquico, otros técnicos y usuarios.
- En particular en el sector salud: distribución geográfica, caracterización socio demográfica, grado y modo de integración en las prestaciones del SNIS, costos adicionales a los usuarios, salario/ingresos, adecuación de la formación a las necesidades de la población, dimensiones culturales, entre otros aspectos.

Bibliografía consultada

- Alonso, M (2005) Los psicólogos en la Argentina. Psicodebate 6 Psicología, cultura y sociedad. Disponible en: <http://www.palermo.edu/cienciassociales/investigacion-y-publicaciones/revista-psicodebate/revista-psicodebate-06.html>
- Alonso, M. Klinar, D. Gago, P. (2012, Noviembre) Los/as psicólogos/as en Argentina. Relevamiento cuantitativo 2011. Poster presentado en IV Congreso Internacional de Investigación y Práctica Profesional en Psicología; XIX Jornada de Investigación; 8º Encuentro de Investigadores de Psicología del MERCOSUR. - Buenos Aires, 27-30 noviembre 2012
- Bercovich, I. Novo, L. (2004) Perfil socio-laboral de los Psicólogos del Interior. Estudio para la CPU. Año 2004. Montevideo
- Bercovich, I. Novo, L. (2005) Perfil socio-laboral de los Psicólogos de Montevideo. Estudio para la CPU. Año 2005. Montevideo
- Conde, D., et. al. (2003) Perfil del Psicólogo en la Institución Educativa. Modelo para Armar. Inserción del Psicólogo en la Institución Educativa. En *Psicología en la educación: un campo epistémico en construcción. Jornadas Universitarias de Intercambio*. (P. 21). Montevideo. Ed. Trapiche.
- División RRHH del SNIS (2011). Informe borrador Psicología.
- Fondo de Solidaridad (2013) Informe Datos Estadísticos: Facultad de Psicología. Autor: Baute, N.
- Lopez Gomez, A. (1998) Estrategias para la inserción laboral de jóvenes profesionales psicólogos. Revista de Investigación, tomo I, nº 1. Unidad de Apoyo a la Investigación, Facultad de Psicología, Universidad de la República, Ed. Roca Viva, Montevideo.
- MEC Anuarios estadísticos 1999 al 2011
<http://www.mec.gub.uy/innovaportal/v/1794/5/mecweb/anuarios?3colid=927>
- MSP (2010) Primer Censo Nacional de Recursos Humanos en salud. Desarrollo y presentación de los primeros resultados. Montevideo.
- Novoa, G. (2012, noviembre) Presentación en el VII Encuentro de la Sociedad de Psicología de la Salud Pública, 9 de noviembre de 2012
- ORHS (2013) Indicadores básicos de recursos humanos de salud. Informe borrador. Comisión técnica.
- Rodriguez, A. Netto, C. Marotta, C. Casella, G.(2000) «La práctica de los psicólogos en el área comunitaria. ¿Ser o no ser? En V Jornadas de Psicología Universitaria, Facultad de Psicología, Universidad de la República, Ed. Tack, Montevideo.
- WHO (2005) Atlas: Country Profiles On Mental Healthg Resources 2005