



Ministerio
de Salud
Pública

Herramientas para la planificación de especialistas

DEMPESA - JUNASA

Agosto 2023



msp.gub.uy





Contexto

Necesidad de modificar la metodología de definición de los cupos de especialistas y su distribución en consonancia con los objetivos del SNIS.

Punto de partida



msp.gub.uy

- Las políticas en materia de distribución territorial requieren de abordajes multidisciplinarios y multisectoriales.
- En Uruguay los aspectos salariales no siempre han mostrado ser efectivos como mecanismos de incentivos para la radicación.
- En el sector salud, en otras disciplinas no médicas se observa que la descentralización de la formación funciona como mecanismo de retención e incluso de atracción de profesionales al departamento y su región.
- En general en nuestro país las estrategias de retención tienden a mostrar mejores resultados que las de radicación, aunque tienen que ir acompañadas de otras políticas salariales y no salariales.



Prioridades MSP

Distribución territorial

Se parte del documento “Datos básicos sobre especialidades médicas: insumos para la estimación de brechas”

Se elabora un indicador que mide la dispersión de las densidades entre las zonas geográficas consideradas.

Brechas de especialistas

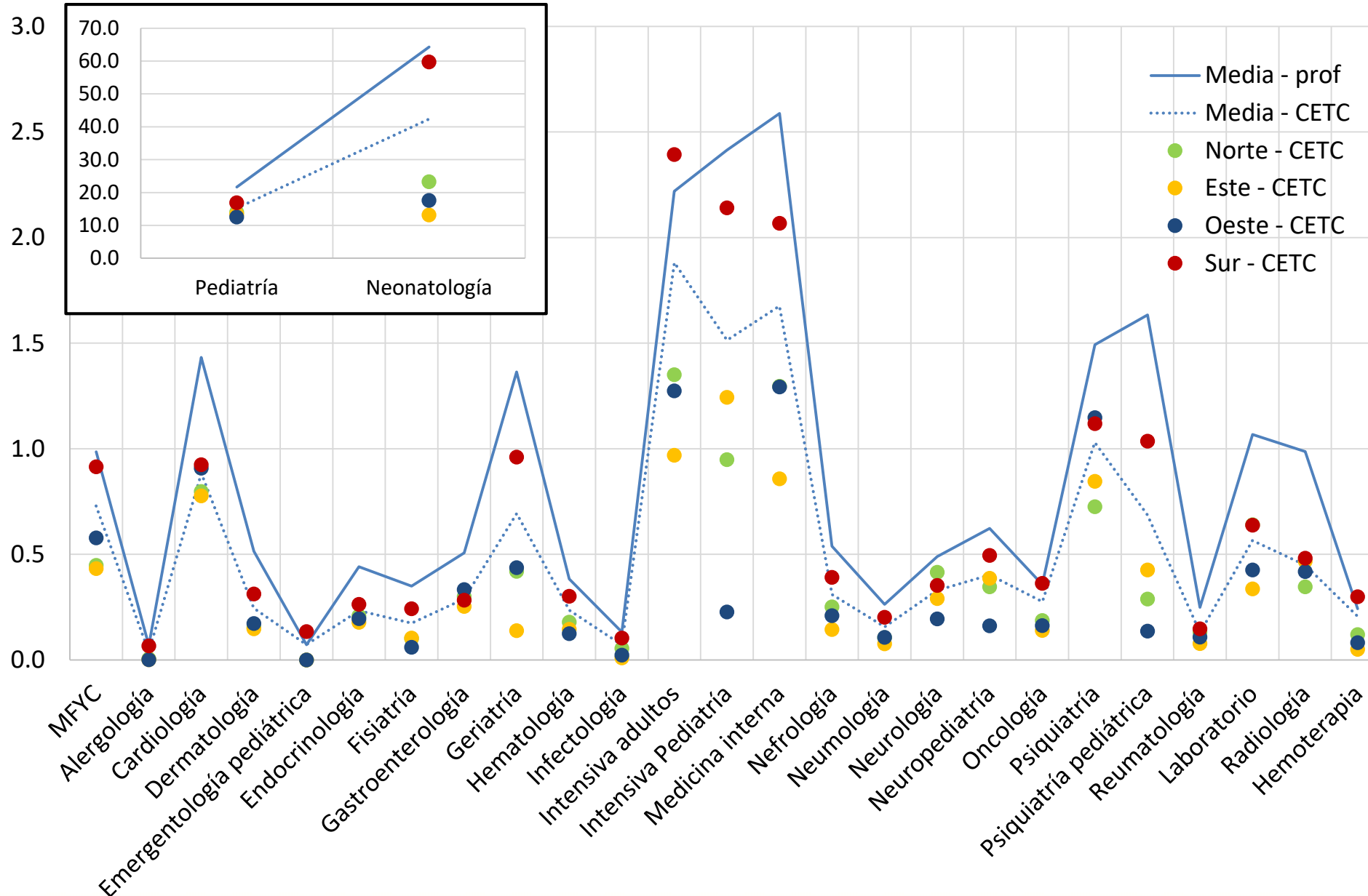
Se parte del documento “Desarrollo de un modelo sistemático para la planificación de especialidades médicas en Uruguay”.

Se utiliza la variación de largo plazo de las especialidades medida en CETC (modelo de oferta)

Distribución actual de las especialidades



msp.gub.uy



Especialidades médicas

Densidad cada 10.000 habitantes

Norte: Artigas, Salto, Paysandú, Rivera y Tacuarembó.

Este: Cerro Largo, Lavalleja, Maldonado, Rocha y Treinta y Tres.

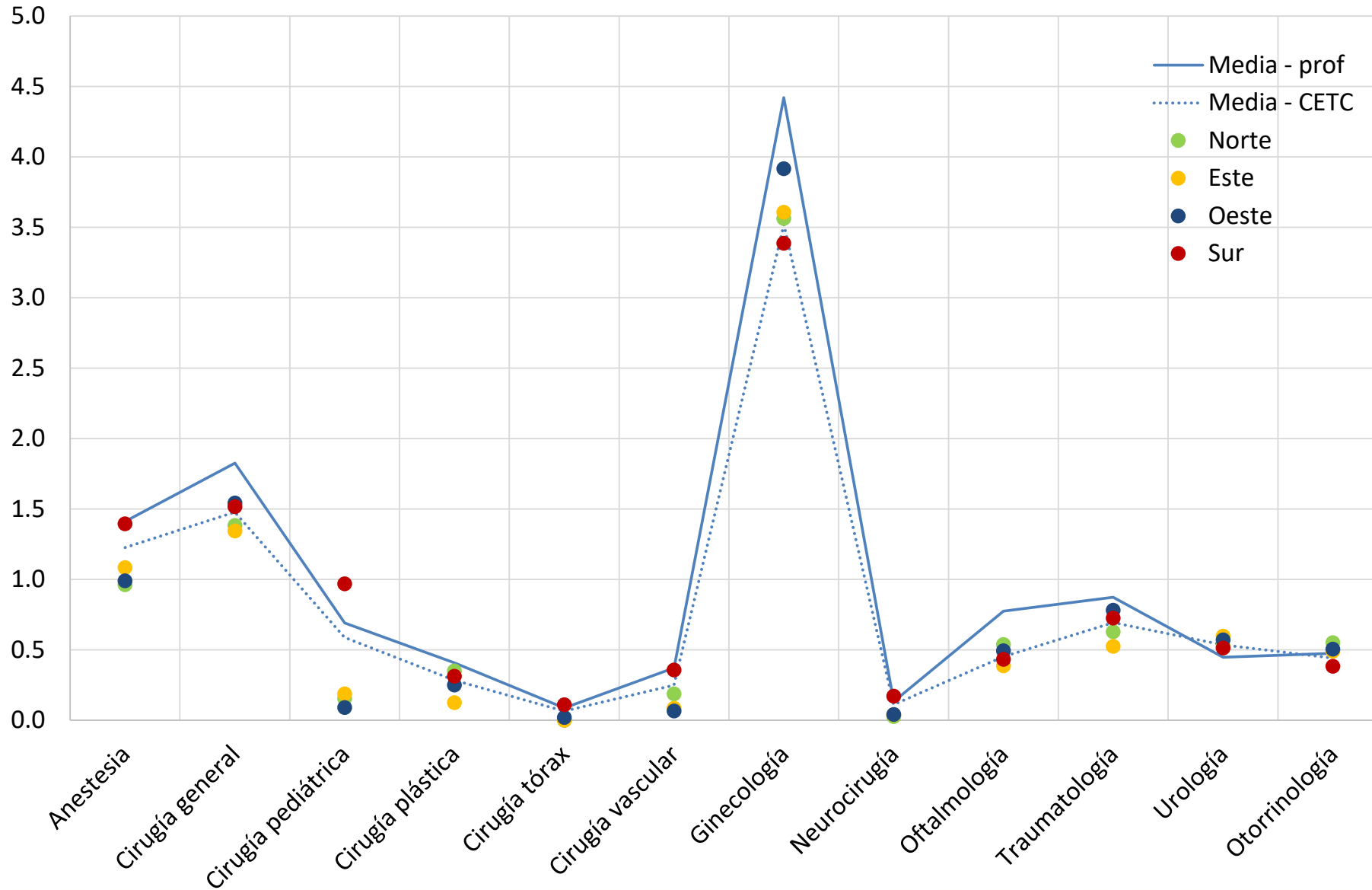
Oeste: Colonia, Río Negro, Soriano, Durazno, Flores, Florida y San José.

Sur: Montevideo y Canelones.

Distribución actual de las especialidades



msp.gub.uy



Especialidades anestésico quirúrgicas

Densidad cada 10.000 habitantes

Norte: Artigas, Salto, Paysandú, Rivera y Tacuarembó.

Este: Cerro Largo, Lavalleja, Maldonado, Rocha y Treinta y Tres.

Oeste: Colonia, Río Negro, Soriano, Durazno, Flores, Florida y San José.

Sur: Montevideo y Canelones.

Distribución actual de especialistas



msp.gub.uy

- Como es de esperar la región sur es la que cuenta con una mayor densidad de especialistas en prácticamente todas las especialidades.
- En algunos casos específicos se puede explicar por la concentración de centros de referencia en la capital, pero seguramente esta explicación no justifique los altos niveles de concentración en todos los casos.
- En general las densidades medidas en personas son mayores que las medidas en CETC. Podría existir la posibilidad de aumentar la disponibilidad de especialistas a partir de un aumento en las horas de trabajo.
- Este fenómeno se acentúa en Montevideo, por lo que si bien puede contribuir a mejorar la dotación en el interior, no parece ser una herramienta que solucione cabalmente el problema.

Brechas



msp.gub.uy

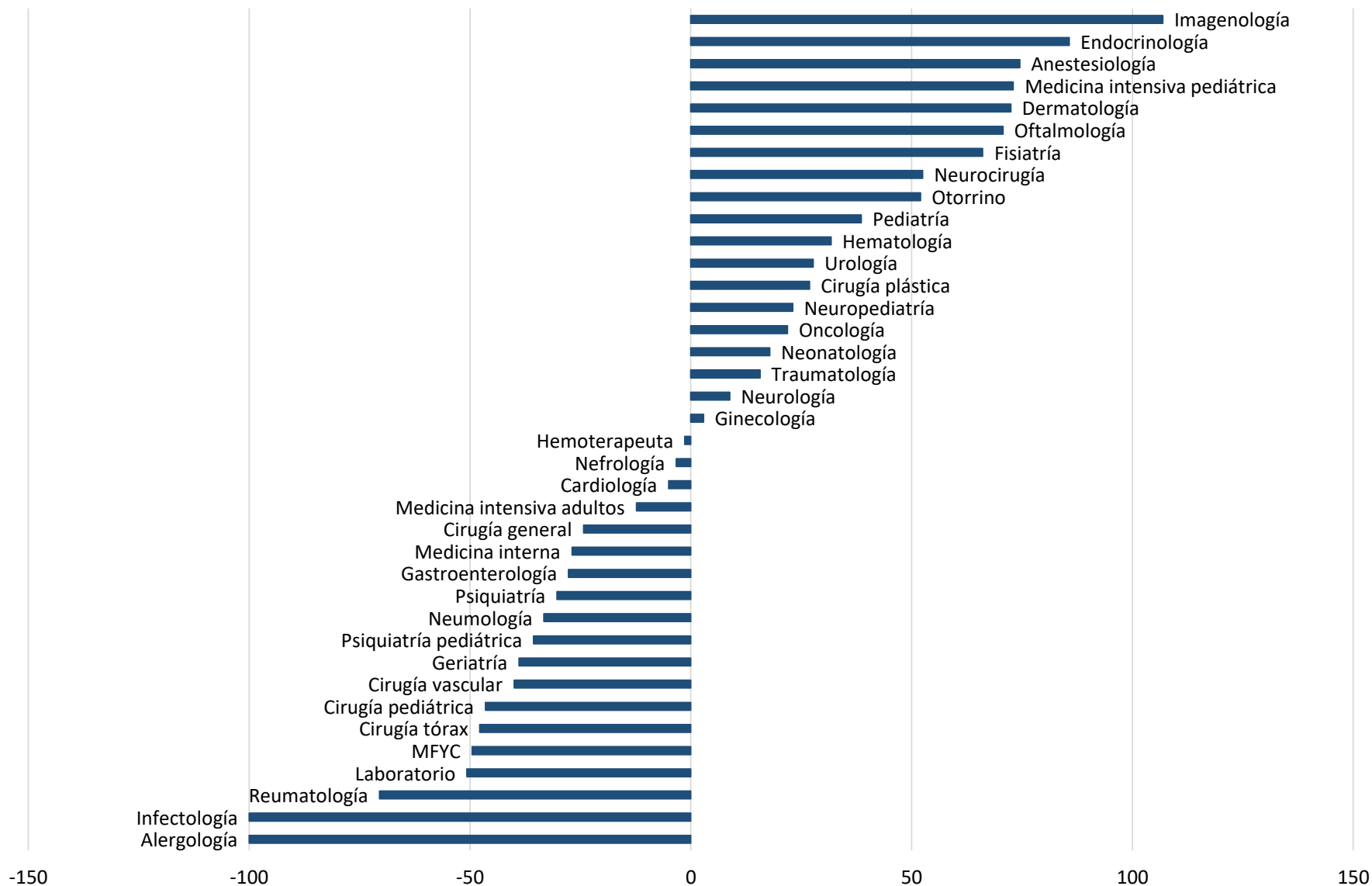
A los efectos del presente se retoma la proyección de la oferta para los próximos años que surge del estudio presentado anteriormente:

“Desarrollo de un modelo sistemático para la planificación de especialidades médicas en Uruguay”.

Oferta de largo plazo



msp.gub.uy



Variación de la oferta de especialistas en el largo plazo.

Índice base 100 = 2020

Los valores negativos indican que la oferta disminuye a lo largo del tiempo, es decir, que de mantenerse la tasa de formación actual no se llegaría a compensar la evolución demográfica de los especialistas.



Objetivo

Identificar las especialidades que se encuentran en una peor situación relativa de acuerdo a los dos aspectos considerados:

- Distribución territorial
- Oferta de largo plazo

Indicador de dispersión territorial (IDT)



msp.gub.uy

$$IDT_i = \left(\frac{\min_j \left(\frac{q_i^j}{P_j} * 10.000 \right)}{\max_j \left(\frac{q_i^j}{P_j} * 10.000 \right)} \right) - 0.5$$

q_i^j = CETC de la especialidad i en la región j

j = Norte, Sur, Este, Oeste

P_j = población de cada región

Toma valores de -0.5 a 0.5 y vale 0 cuando la máxima densidad entre regiones duplica a la mínima.

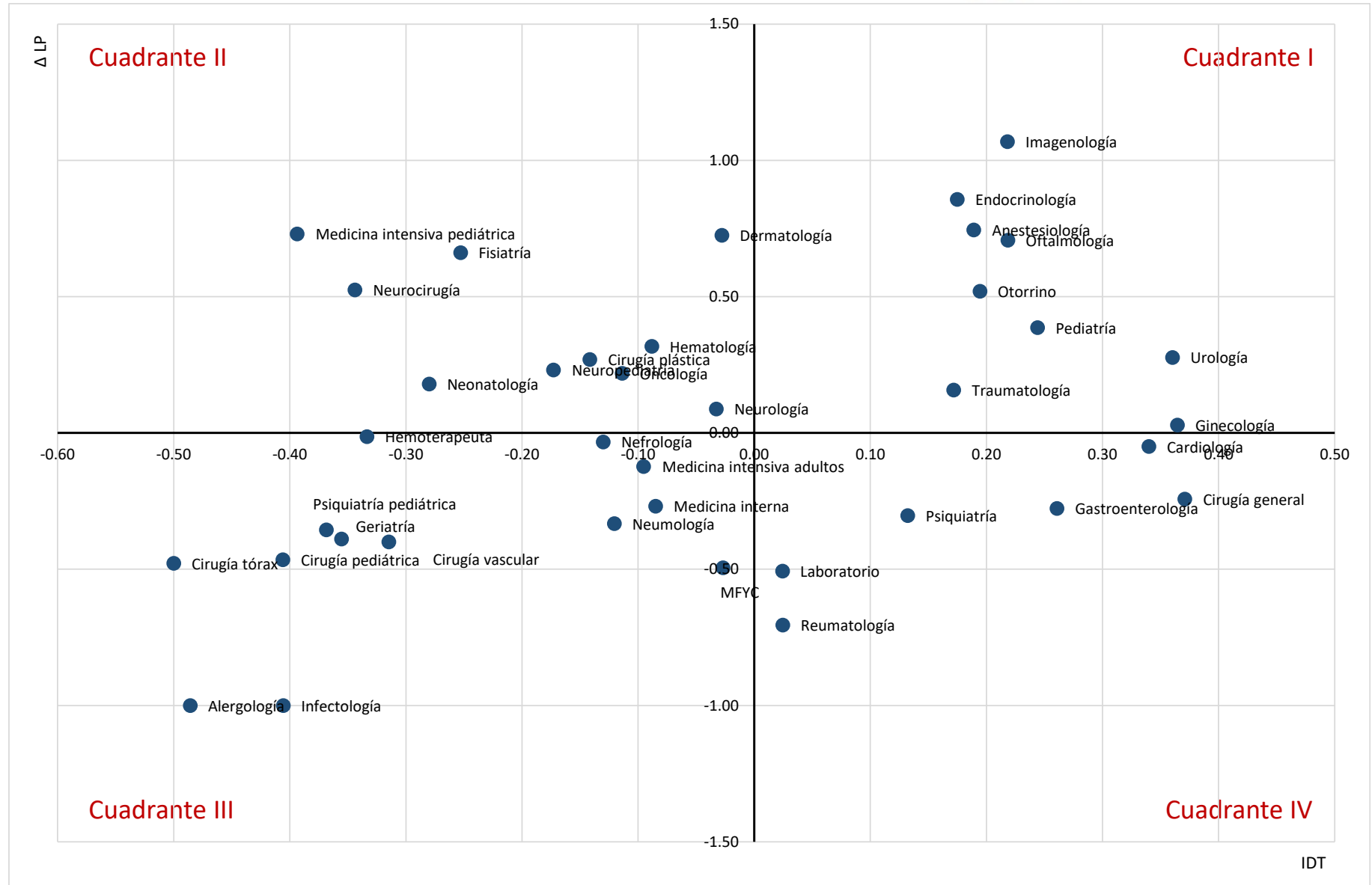
	Anestesia	Psiquiatría
Media	1.23	1.03
Norte	0.96	0.73
Este	1.08	0.85
Oeste	0.99	1.15
Sur	1.40	1.12
IDT	0.19	0.13

En suma

En el cuadrante III se ubican las especialidades que se encuentran en una peor situación relativa y la situación contraria se ubica en el cuadrante I

Eje horizontal: indicador de distribución territorial

Eje vertical: variación de largo plazo de la oferta medida en CETC



Comentarios finales



msp.gub.uy

- De los datos presentados se confirma que el sector tiene problemas críticos en ciertas especialidades, tanto en lo que refiere a su disponibilidad global de corto y mediano plazo como a su distribución territorial.
- Avanzar en políticas referentes a la formación de especialistas y su distribución es central para alcanzar una cobertura universal de calidad en todo el país.
- En lo que refiere a la distribución territorial, se requiere de una mirada multidimensional que permita contrarrestar los fenómenos migratorios generales de la población para el caso específico del personal de salud.
- En relación a la disponibilidad de especialistas, es necesario incorporar metodologías de planificación a la definición de cupos de manera de ajustar los niveles formativos a las necesidades del sistema de salud.

Comentarios finales



msp.gub.uy

- El presente trabajo reúne distintos insumos y genera una herramienta útil para la definición y priorización de cupos por especialidad y su distribución territorial. Esta herramienta es fácilmente replicable y permite una actualización anual, ajustándose con la última información disponible sobre formación y mercado de trabajo.
- En el mediano plazo tenemos dos desafíos principales: incorporar este tipo de estudios a la toma de decisiones y perfeccionar la metodología generando la información necesaria que permita levantar gradualmente las restricciones del modelo.
- En ambos casos es clave el trabajo colaborativo con los distintos actores que forman parte del ecosistema de rectoría en materia de RHS, asumiendo un compromiso conjunto en la generación de los insumos necesarios.



Muchas gracias!

Avenida 18 de Julio 1892,
Montevideo, Uruguay.
Tel.: 1934.



msp.gub.uy