



Montevideo, 07 de agosto de 2023.

URUGUAY

INFECCIONES RESPIRATORIAS AGUDAS

Actualización a la SE 31

Actualización regional

La actividad de la influenza ha disminuido a niveles bajos de circulación. Durante las últimas 4 semanas, los virus predominantes de la influenza han sido principalmente A(H1N1)pdm09, con circulación simultánea de influenza B/Victoria.

La actividad del VSR ha presentado un descenso en las 4 últimas semanas situándose en niveles bajos de circulación. La actividad del SARS-CoV-2 ha permanecido baja.

Después de alcanzar un pico, tanto la actividad de IRAG como la de ETI han continuado en descenso, siendo la mayoría de los casos positivos a VSR e Influenza en IRAG e influenza en ETI.

En Argentina se ha observado un incremento en la actividad de influenza, siendo la mayoría de los casos detectados positivos a influenza A (H1N1)pdm09 y los niveles de ETI están en descenso. En Chile, tras alcanzar niveles extraordinarios de actividad de ETI, esta actividad ha presentado un descenso en las últimas semanas situándose actualmente en niveles epidémicos. En Paraguay, continúan niveles extraordinarios de actividad de IRAG, siendo el VSR la causa principal entre los casos positivos¹.

Situación nacional

El comportamiento de las enfermedades respiratorias durante este año, en nuestro país, es similar al que se observa en otros países de la región.

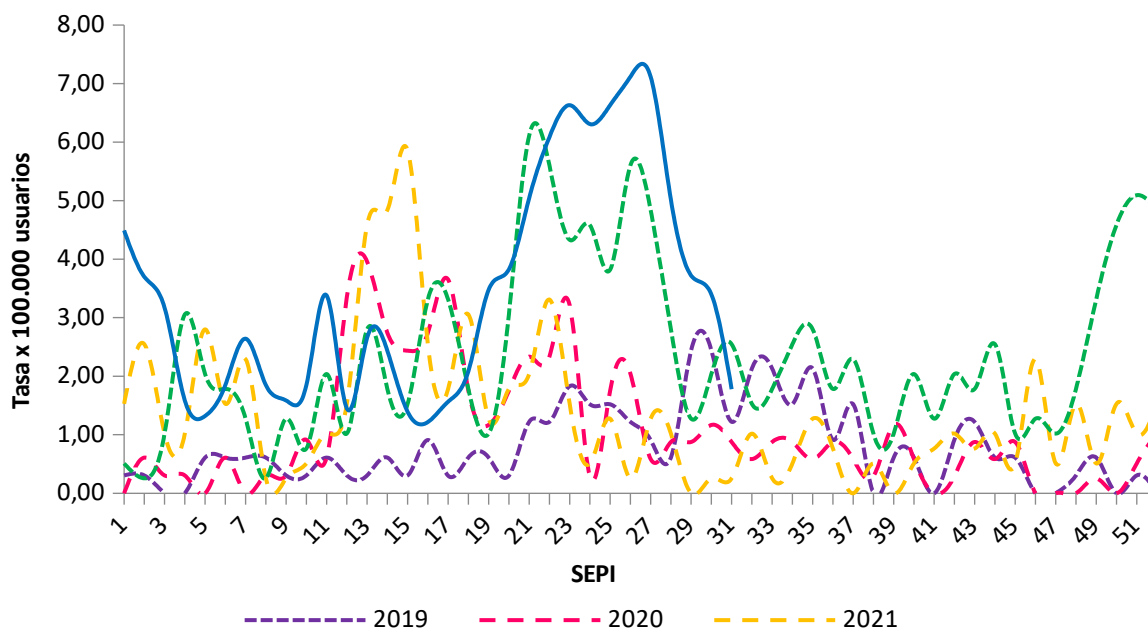
¹ Organización Panamericana de la Salud. Reporte Semanal de Influenza, Semana Epidemiológica 29. Disponible en: <https://www.paho.org/es/informe-situacion-influenza>

Según la información recabada por el Área de Vigilancia en Salud-DEVISA, como resultado de la estrategia de vigilancia centinela, en la semana epidemiológica (SE) 31 la tasa de Infecciones Respiratorias Agudas (IRAG) para la población de mayores de 15 años es de 1,78/100.000 habitantes (dato preliminar).

Al comparar el comportamiento de este año respecto a los anteriores debe tenerse en cuenta la escasa o nula circulación de influenza y otros virus durante la pandemia de COVID-19, que hacen que a la fecha gran parte de la población no se haya visto enfrentada hasta ahora a alguno de ellos.

El gráfico N° 1 muestra la incidencia acumulada en personas de 15 años y más por infecciones respiratorias agudas graves en centros centinela por semana epidemiológica en Uruguay entre 2019 y 2023, donde se observa que el incremento estacional se registró un poco antes de lo observado en años previos y con un pico mayor incluso a período pre pandémico.

Gráfico N° 1. Incidencia acumulada en personas de 15 años y más por infecciones respiratorias agudas graves en centros centinela por semana epidemiológica. Uruguay (2019 - 2023).

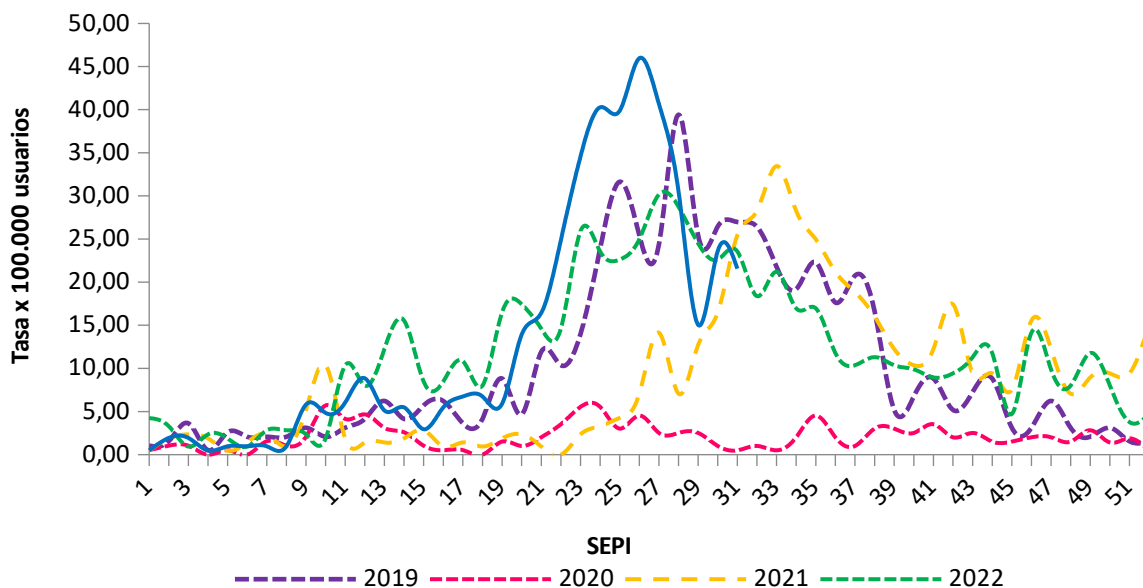


Fuente: elaborado por Departamento de Vigilancia en Salud con datos del sistema de Infecciones Hospitalarias.

En el caso de los menores de 15 años, gráfico N° 2, hasta la semana 28 se mantenían tasas elevadas de incidencia (30,51/100.000 habitantes) con un marcado aumento de la circulación de virus respiratorios estacionales y mostrando una aparente tendencia al

descenso. En las semanas 30 y 31, las cifras preliminares muestran un descenso de la tasa de incidencia (23,59 y 21,56/100.000 habitantes respectivamente).

Gráfico Nº 2. Incidencia acumulada en personas menores de 15 años por infecciones respiratorias agudas graves en centros centinelas por semana epidemiológica. Uruguay (2019-2023).



Fuente: elaborado por Departamento de Vigilancia en Salud con datos del sistema de Infecciones Hospitalarias.

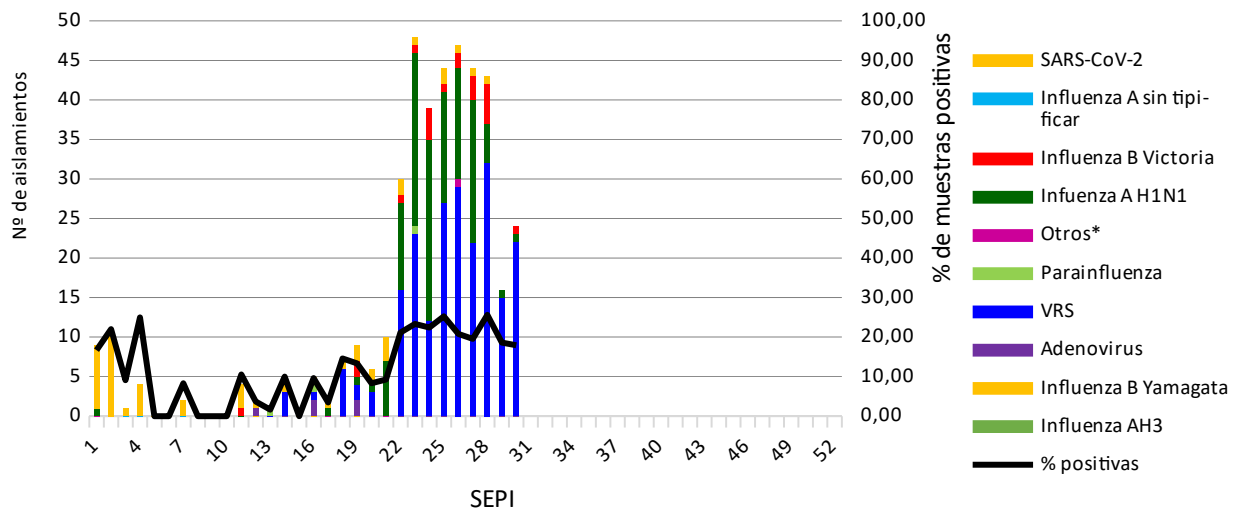
Si bien ambas gráficas muestran una tendencia al descenso, es importante tener en cuenta que esta vigilancia es dinámica y se pueden recibir y procesar muestras que puedan corresponder a este período.

El gráfico 3, que ilustra los virus identificados en infecciones respiratorias agudas graves, muestra una circulación con predominancia del virus sincicial respiratorio (VRS), los virus tipo influenza H1N1, el SARS-CoV-2, y la Influenza B, mientras que la incidencia de adenovirus, para influenza, y otros virus respiratorios en estos momentos no alcanzan valores significativos.

En cuanto a la proporción de consultas en atención ambulatoria que podrían corresponder a formas leves de influenza (ETI) o otros virus respiratorios, las mismas se monitorizan desde hace varios años a través de otra estrategia de vigilancia analizando los principales motivos de consulta en algunas Unidades móviles prehospitalarias de la zona metropolitana.

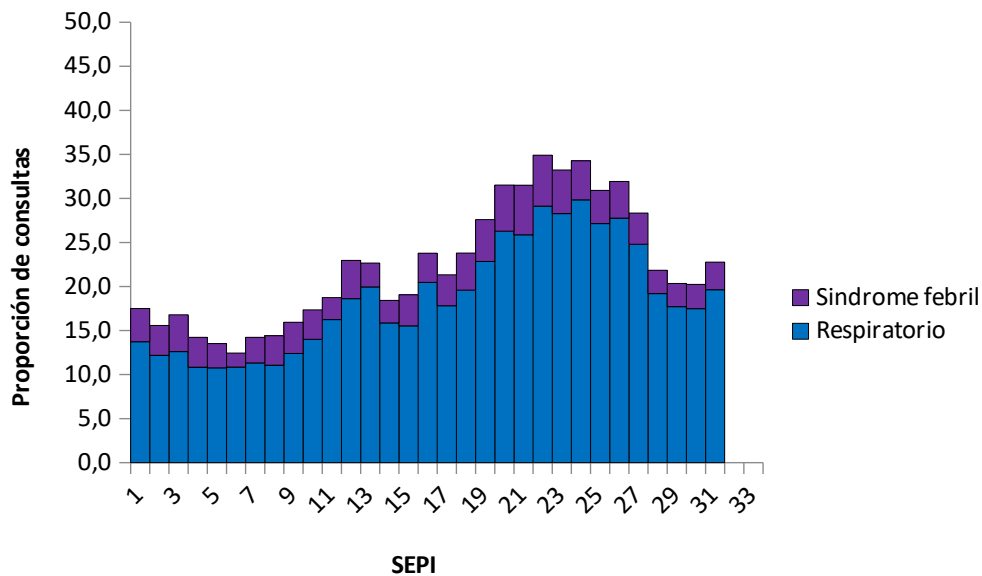
El análisis de esta vigilancia permite observar que si bien hay un número elevado -aunque esperable- de consultas en este periodo del año, en las tres semanas previas la situación se ha mantenido estable con un aumento en la semana 31.

Gráfico N°3. Virus identificados en infecciones respiratorias agudas graves en centros centinelas por semana epidemiológica. Uruguay 2023.



Fuente: elaborado por Departamento de Vigilancia en Salud con datos del Departamento de Laboratorios de Salud Pública..

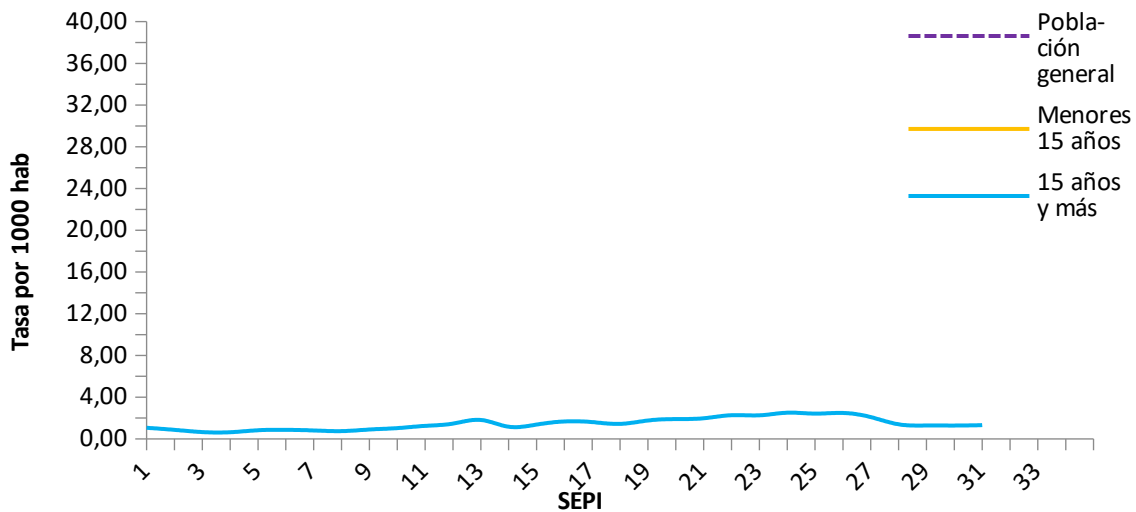
Gráfico N°4. Proporción de consultas en emergencias móviles por enfermedad respiratoria, y síndrome febril a la semana epidemiológica 31, Uruguay 2023.



Fuente: elaborado por Departamento de Vigilancia en Salud.

La tasa de consultas por infección respiratoria aguda en emergencias móviles a la SE 30 en nuestro país, muestra que la mayoría de las consultas se realizan en menores de 15 años y actualmente se encuentran en descenso.

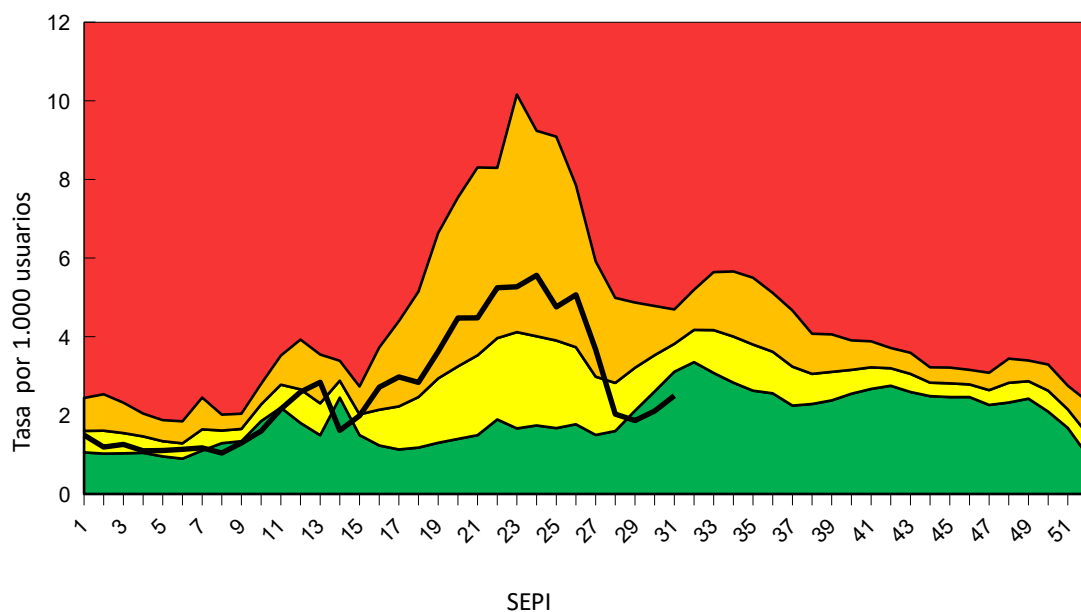
Gráfico N°5. Tasa de consultas por infección respiratoria aguda en emergencias a la semana epidemiológica 31, Uruguay 2023.



Fuente: elaborado por Departamento de Vigilancia en Salud.

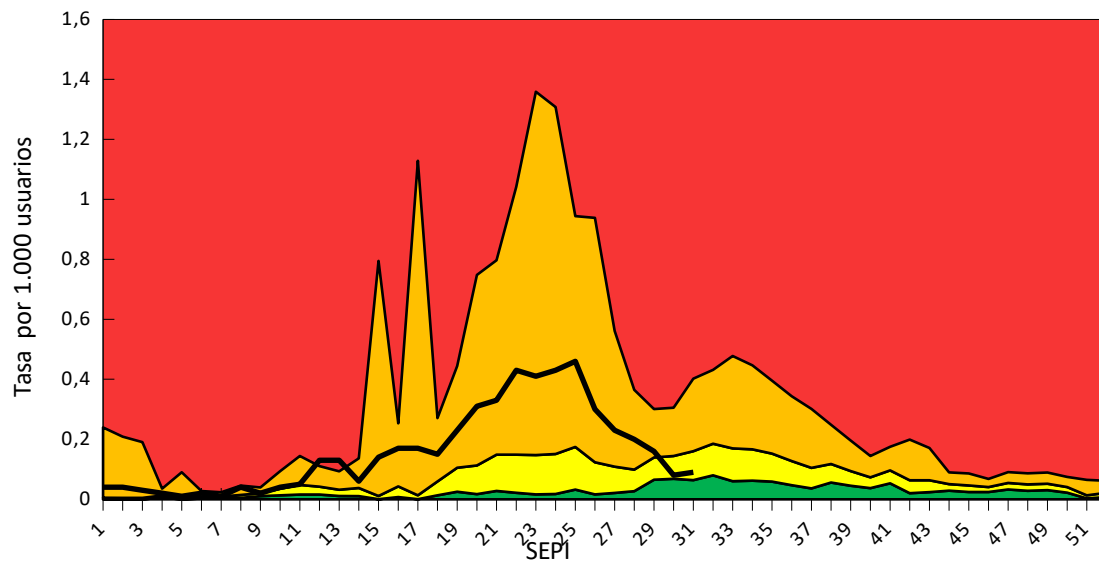
Al analizar el comportamiento de este evento mediante el corredor endémico que compara la incidencia actual de una enfermedad con la incidencia histórica de la misma, se observa (gráficos 6 y 7) que Uruguay se viene alejando de la zona de alerta.

Gráfico N°6. Corredor endémico por infección respiratoria aguda en emergencias móviles a la semana epidemiológica 31, Uruguay 2023.



Fuente: elaborado por Departamento de Vigilancia en Salud.

Gráfico N°7. Corredor endémico por enfermedad tipo influenza en emergencias móviles a la semana epidemiológica 31, Uruguay 2023.



Fuente: elaborado por Departamento de Vigilancia en Salud.