

HANTAVIROSIS

Actualización a mayo 2010

Desde su emergencia en el año 1997 en el Uruguay, la Hantavirus se presenta en forma endémica con registro de un solo brote en el año 2002.

En el 2010, a la fecha se han confirmado 8 casos, **cifra superior a lo esperado para este período.**

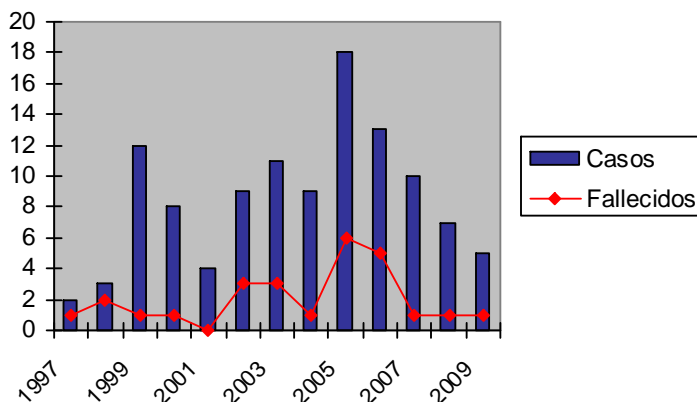
Como puede observarse en el Gráfico 1, aún se mantienen cifras inferiores a otros años.

Generalmente los Departamentos afectados corresponden al sur del Río Negro. Este año se identifica un predominio de casos en el Departamento de Canelones.

Predomina en el sexo masculino, fundamentalmente ligado a tareas rurales, o a la residencia en zonas suburbanas y rurales.

Dada la situación para este año, los equipos de salud deben tener presente, el diagnóstico precoz y la hospitalización oportuna, siguiendo los criterios debajo definidos, ante cada sospecha.

Gráfico 1: Evolución del número de casos y fallecidos de Hantavirus 1997-2010 (SE19)



Definición de caso sospechoso Hantavirus

Paciente previamente sano, con antecedentes de síndrome gripal: fiebre mayor de 38°C, mialgias, escalofríos, gran astenia, sed y cefalea, seguido de distress respiratorio e infiltrados pulmonares bilaterales.

Laboratorio general con hematocrito elevado, plaquetopenia, leucocitosis con desviación a la izquierda, linfocitos atípicos y elevación de LDH y transaminasas.

Definición de caso confirmado de Hantavirus

Todo caso sospechoso con laboratorio específico de confirmación por alguno de los siguientes criterios:

- 1) serología por ELISA (IgM e IgG positivos).
- 2) RT-PCR en coágulo y/o órganos.
- 3) Inmunohistoquímica en órganos de autopsia.

Las muestras se procesan solamente en el DNLSP, Unidad de Virología.

HANTAVIROSIS

Enfermedad zoonótica emergente viral aguda grave, que se presenta con fiebre, mialgias intensas, astenia, cefalea y en ocasiones un cuadro gastroentérico, evolucionando (en algunos casos) rápidamente a una fase cardiopulmonar con distress respiratorio y severas alteraciones hemodinámicas. De la paraclínica se destaca: leucocitosis, plaquetopenia y aumento de LDH y transaminas.

Agente:

El agente causal de la enfermedad es un virus, bautizado *Hanta*. Existen varios genotipos. En nuestro país se ha identificado el virus Andes linaje Central Plata.

El virus se encuentra en heces, orina y saliva de los roedores y cuando estos productos se secan permanecen en el polvo del ambiente y vuelven al aire en forma de aerosol al mover el polvo.

Reservorio:

Son los roedores silvestres, en los cuales el hantavirus produce una infección crónica inaparente, no letal y pueden permanecer en estado de portador durante toda la vida.

En Uruguay se identificó la especie *Oligoryzomys flavescens*, *nasutus oximyeths* como reservorios naturales.

Transmisión:

La infección humana ocurre fundamentalmente por la inhalación de aerosoles formados a partir de polvo que contiene secreciones o excreciones de roedores infectados. La exposición de riesgo es mayor en lugares cerrados, poco ventilados y con poca iluminación con presencia de roedores (galpones, casa de campo).

Notificación y diagnóstico:

Ante todo **caso sospechoso**, dentro de las primeras 24 horas se deberá realizar la notificación del caso al Departamento de Vigilancia en Salud por las siguientes vías: **Tel. 4091200, FAX: 4085838, mail: vigilanciaepi@msp.gub.uy, on line: www.msp.gub.uy (Sector “Notifique aquí”)**

Y enviar la muestra al Departamento de Laboratorio de Salud Pública (Alfredo Navarro 3051 Acceso Norte Tel. 4872616-4863354 fax 4807014).

Características de la muestra:

Muestra de sangre (5cc) en tubo seco y enviar con las medidas de bioseguridad correspondientes.

ACTIVIDADES DE MAYOR RIESGO

- LIMPIAR UN AMBIENTE QUE HAYA ESTADO CERRADO y/o mal ventilado
- LIMPIAR ORINA, BARRER EXCREMENTOS O NIDOS DE RATONES
- ACAMPAR O PERNOCTAR EN AREAS CON PRESENCIA DE ROEDORES
- ΠΕΣΜΔΙ F7ΔΡ

MEDIDAS DE PREVENCIÓN

Las principales medidas a realizar si va a ingresar a una habitación que ha permanecido por mucho tiempo cerrada son:

- Usar medidas de protección personal como: guantes, tapabocas y botas de goma.
- Ventilar el lugar por lo menos por 30min. antes de ingresar, abriendo puertas y ventanas, (NO permanezca allí durante este tiempo).
- Humedecer todas las superficies con agua e hipoclorito de sodio (dilución al 1%), deje actuar, luego barra sin pasar la escoba sobre superficies secas.
- Una vez finalizado la limpieza, quítese los guantes, lávelos y lávese las manos.
- No manipule roedores muertos (Utilice: guantes y bolsa de nylon).

Otras medidas recomendadas:

En relación a los roedores: con la finalidad de reducir la posibilidad de proliferación de roedores en el entorno de las viviendas y edificaciones, se deben tomar las medidas tendientes a eliminar los factores que posibiliten su anidación, reproducción y alimentación, entre las que se destacan las siguientes:

- Mantener despejado, limpio y libre de elementos que sirvan de alimento o nidación para los roedores, alrededor de las viviendas y edificaciones.
- Desmalezar (con medidas de protección) y mantener corto el pasto en un perímetro de 30 metros alrededor de la vivienda.
- Sellar previamente las posibles entradas a la vivienda.
- En el perímetro de las edificaciones se debe evitar la acumulación de materiales de desecho, y en lo posible ubicar los cúmulos de leña, paja u otros materiales como mínimo a 30 mts de la vivienda y sobre tarimas de unos 20cm de alto, que eviten la nidación o refugio.
- Guardar granos en envases herméticos y resistentes a los roedores.
- Mantener la basura doméstica en recipientes cerrados resistentes a los roedores.
- Después de alimentar a los animales domésticos, guardar la comida fuera del alcance de los roedores, especialmente en la noche.