



Ministerio
**de Salud
Pública**

Programa de
Cuidados Paliativos

INFORME

Curso de capacitación en Cuidados Paliativos 2021

Características, resultados y satisfacción con la capacitación



msp.gub.uy



Ministerio
de Salud
Pública

Programa de
Cuidados Paliativos

Área Programática de Cuidados Paliativos (DIGESA) - MSP

Dir. Programa. Dra. Adriana Della Valle

Dra. Isabel González

Lic Enf. Ana Núñez

Dpto. Planificación de RHS-DEMPESA/(JUNASA) - MSP

Dir. Dpto. Planificación de RHS. Lic Soc. Sergio D. Núñez

Lic Adm- Cr. Ana Oviedo Rodríguez

Lenguaje inclusivo: en la redacción de este documento se buscó utilizar un lenguaje inclusivo, evitando al mismo tiempo la recarga en la lectura por un uso excesivo de a/o, as/os, las/los. En este sentido se optó por la utilización de términos neutros cuando sea posible, y el usos del femenino o el masculino alternativamente o en conjunto.



Índice	Pág.
Introducción.....	1
Objetivo.....	1
Metodología.....	2
Evaluación.....	2
Desempeño y desgranamiento.....	10
Satisfacción y valoración del curso.....	13
Consideraciones finales.....	15



Introducción

En el presente documento se sistematiza y se describe a nivel general el Curso de Cuidados Paliativos que fue implementado en dos instancias a lo largo del año 2021; sus objetivos, la metodología implementada, la cobertura y alcance que tuvo el mismo, también se analizan los resultados obtenidos en los relevamientos que integraron el curso, llegando a conclusiones que son sumamente positivas en cuanto a la valoración general que expresaron tener los trabajadores que participaron de esta primera capacitación online sobre cuidados paliativos.

Con el propósito de cooperar en la adquisición de conocimientos básicos sobre cuidados paliativos (CP), el Ministerio de Salud Pública a través del Área Programática de Cuidados Paliativos, puso a disposición del personal de equipos de salud un curso gratuito, virtual auto-administrado de cuidados paliativos.

En este curso se abordaron temas claves que hacen a la comunicación del equipo de salud con el paciente y su familia; la identificación de quienes son pasibles de cuidados paliativos y a partir de cuándo, analizando la posibilidad de adecuar el esfuerzo terapéutico en dichos pacientes, enfatizando en la controversia mundial sobre sedación, eutanasia y suicidio médicamente asistido.

No obstante cabe mencionar que a este informe también se incluyen datos generales de un cuarto Curso dictado para el personal de ASSE, que permaneció activo entre el 12 de octubre y 12 de noviembre. “Capacitación en Cuidados Paliativos Manejo Clínico en pacientes Adultos”, dicha capacitación estuvo dirigido para profesionales médicos, licenciados y auxiliares de enfermería, manteniendo la estructura general que se detalla más adelante.

Objetivo

Generar competencias transversales en la temática de Cuidados Paliativos en el ámbito sanitario.

Población objetivo

Profesionales y técnicos médicos y no médicos, laboralmente activos.

Se distinguen tres grupos objetivos:

- 1) Médicos especialistas y no especialistas.
- 2) Licenciados en enfermería, psicología y auxiliares de enfermería.
- 3) Otras licenciaturas y tecnicaturas (sociales, nutrición, administrativas, etc.)



Metodología

Se trata de un curso virtual auto-administrado con evaluación, estructurado de forma secuencial entre los tres módulos obligatorios para los grupos 1 y 2, los dos módulos del grupo 3 y los cuatro módulos del grupo 4, los que se describen en la tabla 1. Al final de cada módulo se aplicaba la evaluación de conocimiento, para el cual se estableció como parámetro mínimo de aprobación el 70% de respuestas correctas, no superado este estándar, el trabajador contaba con una segunda posibilidad para alcanzar la aprobación, solo alcanzando este mínimo se podría continuar con la capacitación. Se requiere haber cumplido con todos los módulos alcanzando un mínimo del 70% en cada uno para acceder al certificado de aprobación.

Evaluación

La evaluación del curso está orientada a favorecer el proceso de aprendizaje, previendo estrategias de evaluación formativas y sumativas, priorizando el aprendizaje mediante un proceso de devolución, para que el estudiante pueda comprender y mejorar lo que ha logrado.

Estructura curricular

Tabla 1. Estructura del curso

Grupos	Módulo 1	Módulo 2	Módulo 3	Carga horaria
Grupo 1	<p>¿Cuál es el momento de derivar a Cuidados Paliativos (CP)?</p> <p>Es en el diagnóstico de una enfermedad crónica, evolutiva y progresiva amenazante para la vida oncológica, no oncológica desde el inicio hasta el final en el proceso de su enfermedad.</p>	<p>Adecuación de esfuerzo terapéutico.</p> <p>Es el ajuste de los tratamientos en la situación clínica del paciente. Intención es no hacer ensañamiento terapéutico. Propósito es respetar la vida, la dignidad, la autonomía y la libertad.</p>	<p>Sedación – Eutanasia – Suicidio médicamente asistido.</p> <p>Estos términos no son sinónimos.</p> <p>Sedación es disminuir el nivel de conciencia con dosis mínimas de fármacos, para evitar que el paciente perciba el síntoma refractario y evitar el sufrimiento.</p> <p>Eutanasia-Suicidio médicamente asistido. En este acto la intención es administrar fármacos a dosis letales en forma deliberada al paciente provocando la muerte en forma anticipada.</p>	15 hs
Grupo 2	<p>¿Cuál es el momento de derivar a Cuidados Paliativos (CP)?</p> <p>Es en el diagnóstico de una enfermedad crónica, evolutiva y progresiva amenazante para la vida oncológica y no oncológica desde el inicio hasta el final en el proceso de su enfermedad</p>	<p>Adecuación de esfuerzo terapéutico.</p> <p>Es el ajuste de los tratamientos en la situación clínica del paciente. Intención es no hacer ensañamiento terapéutico. Propósito es respetar la vida, la dignidad, la autonomía y la libertad.</p>	<p>Sedación – Eutanasia – Suicidio médicamente asistido.</p> <p>Estos términos no son sinónimos.</p> <p>Sedación es disminuir el nivel de conciencia con dosis mínimas de fármacos, para evitar que el paciente perciba el síntoma refractario y evitar el sufrimiento.</p> <p>Eutanasia –Suicidio</p>	15 hs



					médicamente asistido. En este acto la intención es administrar fármacos a dosis letales en forma deliberada al paciente provocando la muerte en forma anticipada.
Grupo 3	<p>¿Quiénes son los pacientes pasibles de ingresar a las Unidades de Cuidados Paliativos (UCP)?</p> <p>Son los cuales presentan diagnóstico de padecer una enfermedad avanzada incurable con síntomas y signos que no responden a tratamiento convencional curativo y así poder evitar sufrimiento físico y espiritual por personal de Salud capacitado.</p>	<p>Comunicación</p> <p>Los Cuidados Paliativos buscan cuidar al paciente y a su familia en forma integral. La comunicación se destaca en la asistencia y crea un vínculo que posibilita las decisiones compartidas. El vínculo de comunicación ya sea verbal, escrito u/otras formas del personal de la salud permanece en todo el proceso de la enfermedad y el duelo.</p>	No corresponde		10 hs
	Módulo 1	Módulo 2	Módulo 3	Módulo 4	Carga horaria
Grupo 4	Tratamiento farmacológico y no farmacológico del dolor	Tratamiento farmacológico y no farmacológico de la disnea	Tratamiento farmacológico y no farmacológico del delirium	Manejo de medicación subcutánea e infusores elastomericos	15 hs

Cuadro resumen de proceso, ambos periodos y grupo 4

Cabe aclarar que el Curso fue desarrollado en una primera instancia, para trabajadores de la salud de la Administración de Servicios de Salud del Estado (ASSE) y con posterioridad se abrió para otras Instituciones del subsector pública y privada del SNIS.

Tabla 2. Resumen de proceso valores absolutos ambos periodos

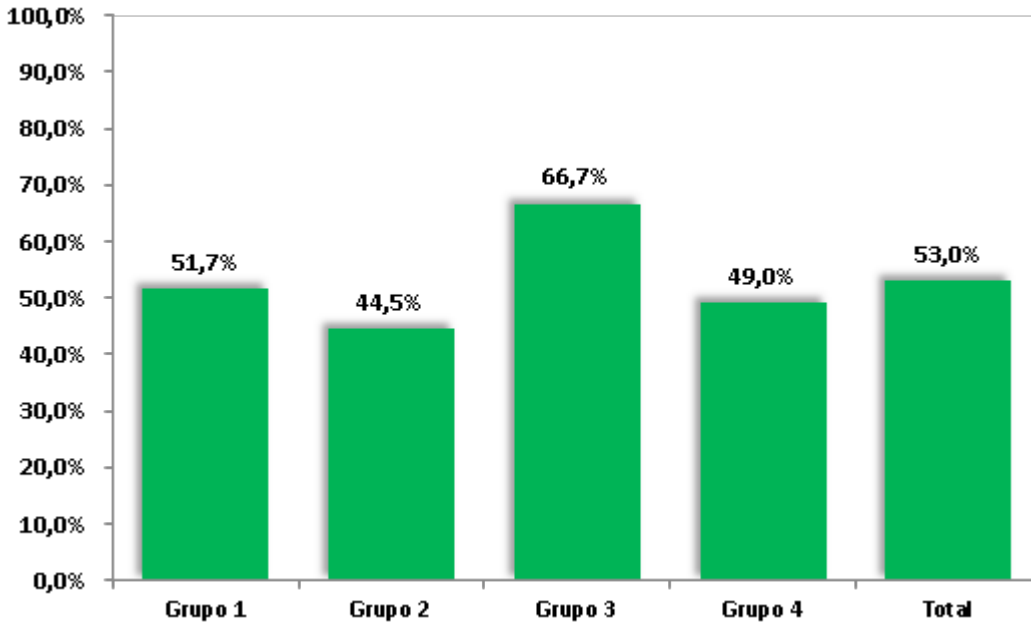
Grupos	Inscriptos	Finalizados	Finalizados/ Inscriptos
Grupo 1	375	151	40,0%
Grupo 2	571	194	34,0%
Grupo 3	151	72	48,0%
Grupo 4	387	129	33,0%
Total	1.484	546	37,0%

Fuente: Ficha de inscripción del Curso. Moodle capacitación MSP. Campus ASSE

A nivel general la tasa de finalización fue del 37%, registrándose diferencias entre grupos. En términos de eficiencia, se podría decir que los trabajadores del Grupo 3 obtuvieron un mayor nivel de aprobación.



Gráfico 1. Nivel de finalización según los que iniciaron el Curso. (Iniciaron curso/aprobaron)



Fuente: Ficha de inscripción del Curso. Moodle capacitación MSP. Campus ASSE

En el gráfico anterior se muestra el nivel de finalización calculado en función de aquellos trabajadores que iniciaron el curso. Cabe aclarar que no todos los que efectivizaron sus inscripciones iniciaron la capacitación. Casi 3 de cada 10 trabajadores que se inscribieron no iniciaron la capacitación (27,2%), estos porcentajes están dentro de los parámetros registrados en otras capacitaciones online.



Características generales de los participantes

Tabla 3. Inscriptos según instituciones

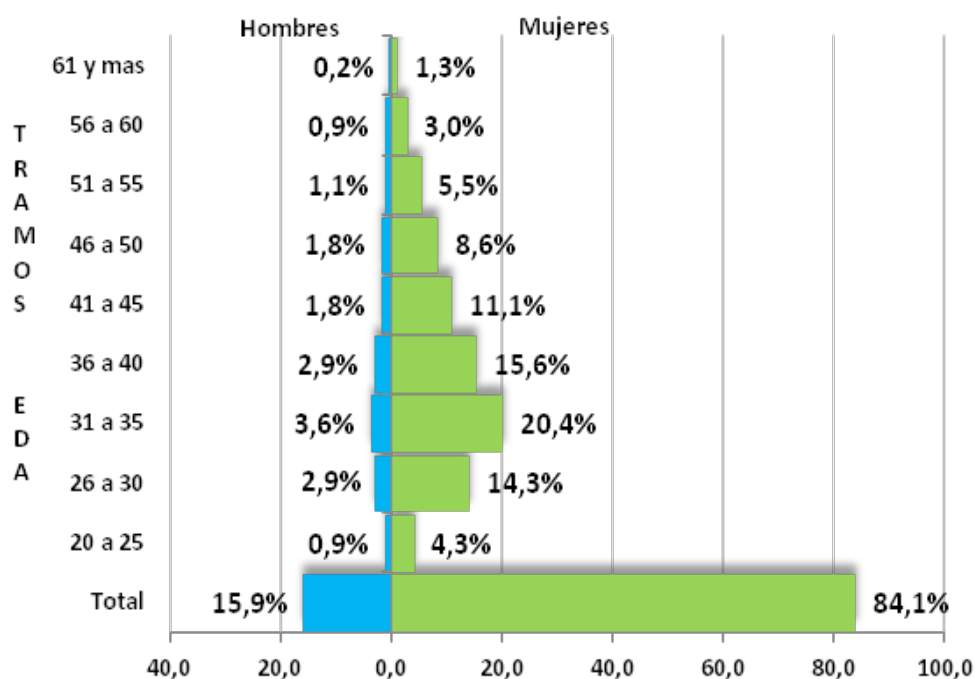
Instituciones	Frecuencia	
	a	%
IAMC	271	18,3%
ASSE	1.082	72,9%
Seguros integrales	12	0,8%
Sanidad Policial y Militar	38	2,6%
H. de Clínicas	14	0,9%
BPS, Policlínicas Municipales y otras instituciones	67	4,5%
Total	1.484	100,0%

Fuente: Ficha de inscripción del Curso. Campus ASSE

Se matricularon trabajadores de casi todas las instituciones que integran el SNIS, así como también de Sanidad Militar y Policial e Intendencias Municipales y otras instituciones como H. de Clínicas y BPS.

Para el armado de los siguientes datos se considerara la información recogida en el segundo periodo de la capacitación, que incluye a los grupos 1, 2 y 3.

Gráfico 2. Distribución por sexo y edad de los inscriptos al segundo periodo.



Fuente: Ficha de inscripción del Curso
N=559



La población de trabajadores que se inscribió al curso es fuertemente feminizada (el 84,1% son mujeres) y se concentra entre los tramos de edad que van de 26 a 45 años (72,6%). El promedio de edad de estos trabajadores es de 38 años, no registrándose variaciones en cuanto a la media de edad según sexo que coinciden con el promedio general.

Tabla 4. Inscriptos según profesión y proporción de trabajadores que se desempeñan en Cuidados Paliativos

Profesión	Inscriptos		Trabajadores inscriptos que trabajan en Cuidados Paliativos (CP)	
	Frecuencia	%	Frecuencia	%
Medicina general	146	26,1%	23	15,8%
Médico especialista	65	11,6%	29	44,6%
Aux. de Enfermería	199	35,6%	51	25,6%
Lic. en Enfermería	104	18,6%	31	29,8%
Lic. en Psicología	21	3,8%	10	47,6%
Lic. en Trabajo social	3	0,5%	2	66,7%
Otras Licenciaturas y Tecnicaturas	5	0,9%	1	20,0%
Personal ASO*	16	2,9%	3	18,8%
Total	559	100,0%	150	26,8%

Fuente: Ficha de inscripción del Curso

*Personal Administrativo, Servicios y Oficinas

Más de la mitad de los inscriptos son personal de enfermería (54,2%), donde sobresalen las auxiliares que representan el 35,6% de las inscripciones totales; un 37,7% es personal médico, en su mayoría médicos generales, el resto de los inscriptos se distribuyen entre las demás categorías profesionales.

La tabla 4, también muestra la cantidad y proporción de trabajadores que indicaron desempeñar tareas en cuidados paliativos. A nivel general, un 26,8% mencionó trabajar en CP, estas proporciones son bastante diferentes si se analizan por profesiones; son los Lic. en trabajo social que mencionan en mayor proporción trabajar en CP, los médicos especialistas y Lic. en psicología también muestran diferencias en relación a los demás profesionales.

En relación a la forma en que lo hacen, en su mayoría lo hacen trabajando en equipo, la tabla siguiente muestra la forma en que estructuran su trabajo:



Tabla 5. Como realizan las actividades de CP – Trabajadores que indicaron trabajar en CP

Profesión	Como personal individual con carga horaria exclusiva	Como personal individual con carga horaria parcial	En equipo de Cuidados Paliativos con carga horaria exclusiva	En equipos de Cuidados Paliativos con carga horaria parcial	Total
Medicina general	4,3%	21,7%	30,4%	43,5%	100,0%
Médico especialista	10,3%	10,3%	27,6%	51,7%	100,0%
Aux. de Enfermería	15,7%	5,9%	49,0%	29,4%	100,0%
Lic. en Enfermería	9,7%	6,5%	35,5%	48,4%	100,0%
Lic. en Psicología	0,0%	0,0%	80,0%	20,0%	100,0%
Lic. en Trabajo social	0,0%	0,0%	0,0%	100,0%	100,0%
Otras Licenciaturas y Tecnicaturas	0,0%	0,0%	0,0%	100,0%	100,0%
Personal ASO*	0,0%	0,0%	33,3%	66,7%	100,0%
Total	10,0%	8,7%	40,0%	41,3%	100,0%

Fuente: Ficha de inscripción del Curso

*Personal Administrativo, Servicios y Oficinas

N=150

La principal forma de trabajar es en equipo, a nivel global, más de 8 de cada 10 trabajadores hace parte de un equipo de CP; observándose diferencias en cuanto a la dedicación horaria, es decir si lo hacen con una carga horaria exclusiva o parcial. No obstante, cuando se analiza la dedicación horaria por categoría profesional se registran, que a excepción de los Lic. en psicología donde el 80% trabaja en equipo con una carga horaria exclusiva, el resto lo hace con una carga horaria parcial.

Expectativas y motivos para realizar el Curso

Tabla 6. Expectativas iniciales

Grupos	1	2	3	4	5	Total	Promedio	
							o	>=4
G1	0,0%	0,0%	1,3%	35,1%	63,6%	100,0%	4,6	98,7%
G2	0,0%	0,0%	3,6%	18,2%	78,2%	100,0%	4,7	96,4%
G3	0,0%	0,0%	6,3%	25,0%	68,8%	100,0%	4,6	93,8%
Total	0,0%	0,0%	3,0%	25,1%	71,9%	100,0%	4,6	97,0%

Fuente: Encuesta expectativas. Moodle capacitación MSP



Los trabajadores mostraron tener expectativas altas en relación a los cursos, ante la interrogante: *En una escala gradual de 1 a 5, donde 1 es el valor más negativo, y 5 el valor más positivo, ¿cuál es la expectativa en relación a este curso?* A nivel global 97% de los participantes se posiciona en los niveles 4 y 5. La expectativa promedio está por encima de 4,5 para los tres cursos.

Tabla 7. Motivos por el que realiza el curso

Motivos	Grupo 1	Grupo 2	Grupo 3	Total
Por interés en la disciplina	28,6%	23,6%	56,3%	28,1%
Porqué me servirá para adquirir nuevas habilidades	18,2%	16,4%	25,0%	17,7%
Porqué me servirá para mejorar mi desarrollo profesional	51,9%	60,0%	12,5%	53,2%
Otros motivos	1,3%	0,0%	6,3%	1,0%
Total	100,0%	100,0%	100,0%	100,0%

Fuente: Encuesta expectativas. Moodle capacitación MSP

El principal motivo por el cual los trabajadores mencionaron estar realizando los cursos "Porque les servirá para perfeccionar su desarrollo profesional" (53,2%). Si se analizan los motivos según grupos, se identifica que para el grupo 3, el motivo principal pasa por el "interés en la disciplina" (Tabla 7).



Tabla 8. Experiencia en Cursos de Cuidados Paliativos

Profesión	Ha realizado cursos en CP	
	No	Si
Medicina general	56,6%	43,4%
Médico especialista	37,5%	62,5%
Aux. de Enfermería	50,0%	50,0%
Lic. en Enfermería	40,4%	59,6%
Lic. en Psicología	27,3%	72,7%
Lic. en Trabajo social	0,0%	100,0%
Otras Licenciaturas y Tecnicaturas	0,0%	100,0%
Personal ASO*	100,0%	0,0%
Total	48,8%	51,2%

Fuente: Encuesta expectativas. Moodle capacitación MSP

*Personal Administrativo, Servicios y Oficios

El 48,8% de los trabajadores indicó no tener experiencia en CP, esta experiencia es cambiante en función de la categoría profesional. Son el personal de servicios, administración y oficios los que en su totalidad nunca habían participado de cursos de CP.

Tabla 9. Formación y comunicación sobre malas noticias

Dimensiones	¿Siente que tiene la capacidad adecuada para la atención de pacientes al final de la vida?		¿Le gustaría discutir más sobre la toma de decisiones con otros profesionales?		¿Se siente seguro para comunicar malas noticias al paciente y su familia?		¿Tiene las herramientas necesarias para comunicar malas noticias?	
	NO	SI	NO	SI	NO	SI	NO	SI
Categoría profesional								
Medicina general	49,1%	50,9%	5,7%	94,3%	54,7%	45,3%	60,4%	39,6%
Médico especialista	37,5%	62,5%	4,2%	95,8%	20,8%	79,2%	45,8%	54,2%
Aux. de Enfermería	5,8%	94,2%	11,5%	88,5%	42,3%	57,7%	57,7%	42,3%
Lic. en Enfermería	14,9%	85,1%	4,3%	95,7%	34,0%	66,0%	48,9%	51,1%
Lic. en Psicología	0,0%	100,0%	0,0%	100,0%	9,1%	90,9%	18,2%	81,8%
Lic. en Trabajo social	0,0%	100,0%	0,0%	100,0%	0,0%	100,0%	100,0%	0,0%
Otras Licenciaturas y Tecnicaturas	0,0%	100,0%	33,3%	66,7%	33,3%	66,7%	100,0%	0,0%
Personal ASO*	41,7%	58,3%	33,3%	66,7%	41,7%	58,3%	66,7%	33,3%
Total	24,6%	75,4%	8,4%	91,6%	38,9%	61,1%	54,2%	45,8%

Fuente: Encuesta expectativas. Moodle capacitación MSP

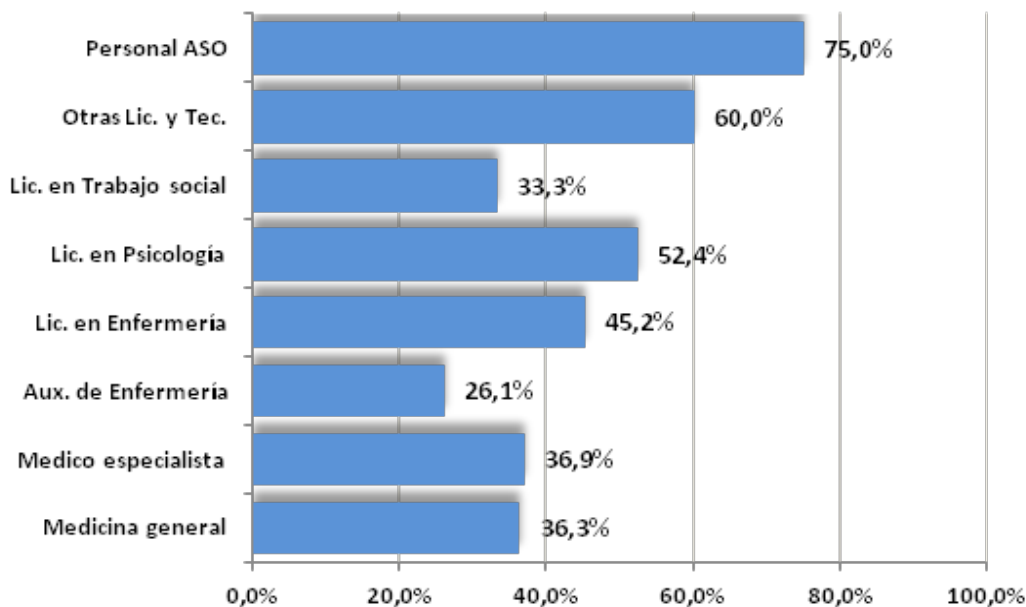
*Personal Administrativo, Servicios y Oficios



En el cuadro anterior se sistematiza información referida a la capacidad para atender pacientes al final de la vida y la capacidad de comunicar malas noticias. Un 75.4% de los trabajadores que aprobaron el curso menciona tener capacidades para atender pacientes al final de la vida, esta capacidad varía en función de la profesión del trabajador. En relación a la seguridad para transmitir malas noticias, 6 de cada 10 indicó estar seguro para realizar dicho proceso (61,1%), y al igual que la dimensión anterior dicha capacidad comunicativa es bastante diferente según profesión.

Desempeño y desgranamiento

Gráfico 3. Desempeño según profesión



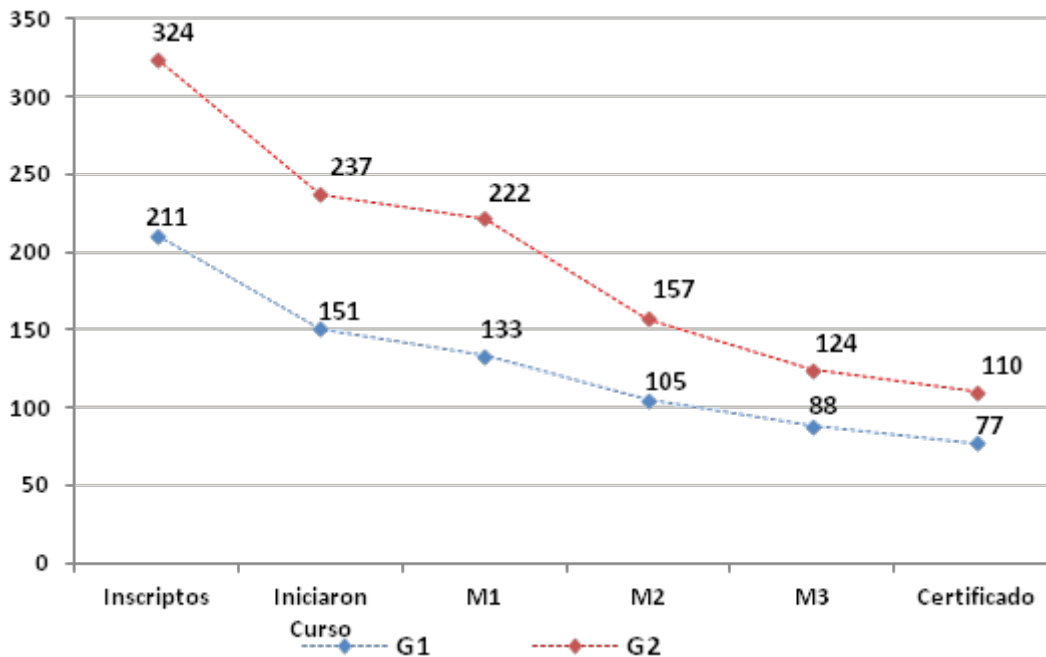
Fuente: Moodle capacitación MSP

*Personal Administrativo, Servicios y Oficios

Fue el personal administrativo, de servicio y oficios que logró aprobar el curso en mayor proporción, y a la inversa fueron los auxiliares de enfermería los que mostraron tener un menor desempeño en materia de aprobación. No obstante, es importante recordar que en términos absolutos fueron los auxiliares que en mayor cantidad efectivizaron su inscripción y a la inversa fueron los ASO los que en menor cantidad se inscribieron.



Gráfico 4. Desgranamiento Grupos 1 y 2 (valores absolutos)



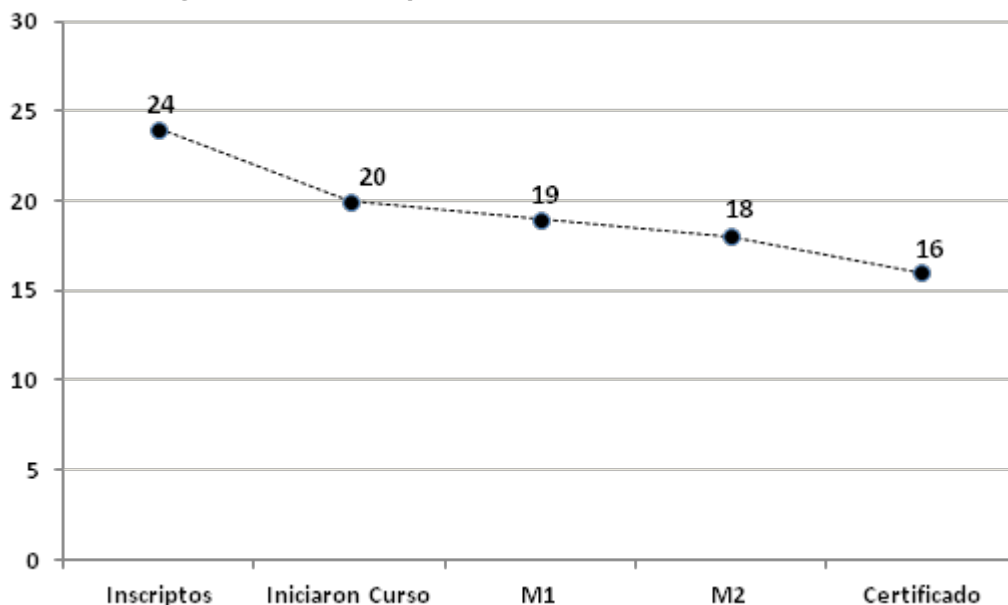
Fuente: Moodle capacitación MSP

En este gráfico se muestra en valores absolutos la cantidad de trabajadores que fueron finalizando cada módulo de los grupos 1 y 2; lo que también permite identificar el número de trabajadores que no lograron continuar el proceso de capacitación en diferentes etapas. Este proceso, es lo que se puede denominar “desgranamiento”¹. Este desgranamiento se registra en cada una de los módulos y el comportamiento de pérdida de trabajadores es muy similar para ambos grupos, llegando a tasas de eficiencias finales de 36,5% para el grupo 1 y de 34,0% para el grupo 2.

¹ El desgranamiento puede ser entendido como la pérdida de estudiantes a medida que se avanza en el proceso educativo



Gráfico 5. Desgranamiento Grupo 3 (valores absolutos)



Fuente: Moodle capacitación MSP

A diferencia de los grupos anteriores, el grupo 3 se estructuró en dos módulos, y el número de inscriptos fue comparativamente inferior a los grupos 1 y 2. Sin embargo en términos relativos la tasa de eficiencia o finalización fue sumamente superior a los grupos 1 y 2 respectivamente, llegando a un 66,7%.



Satisfacción y valoración del curso

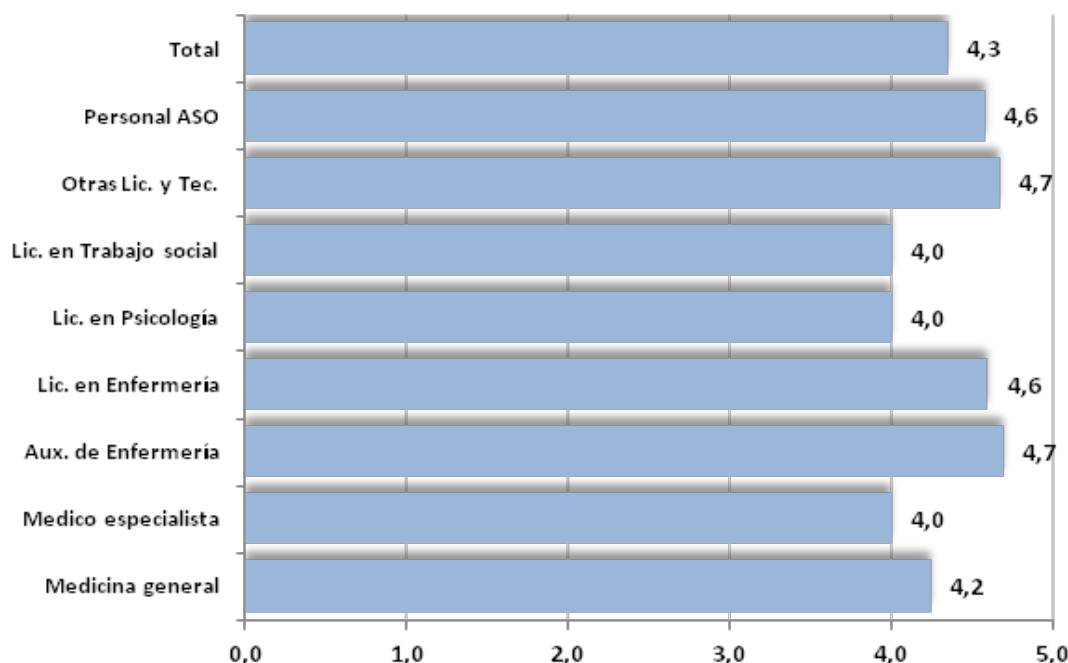
Gráfico 6. Valoración global con los Cursos

Grupos	1	2	3	4	5	Total	Promedio	>=4
G1	0,0%	1,0%	17,2%	40,3%	41,6%	100,0%	4,3	82,0%
G2	0,0%	0,9%	5,5%	28,2%	65,5%	100,0%	4,6	93,6%
G3	0,0%	0,0%	0,0%	25,0%	75,0%	100,0%	4,8	100,0%
Total	0,0%	1,0%	9,9%	32,5%	56,7%	100,0%	4,6	89,2%

Fuente: Encuesta expectativas y satisfacción. Moodle capacitación MSP

A nivel global los cursos fueron valorados de forma muy positiva; para los tres cursos la valoración promedio fue superior a 4 en la escala utilizada de 1 a 5 donde 5 era el valor más positivo. De forma más específica se puede decir que el grupo 3 fue el mejor valorado (4,8) y el 100% de los que lo hicieron se ubica en el extremo más positivo de la escala.

Gráfico 7. Valoración global con los cursos según categoría profesional



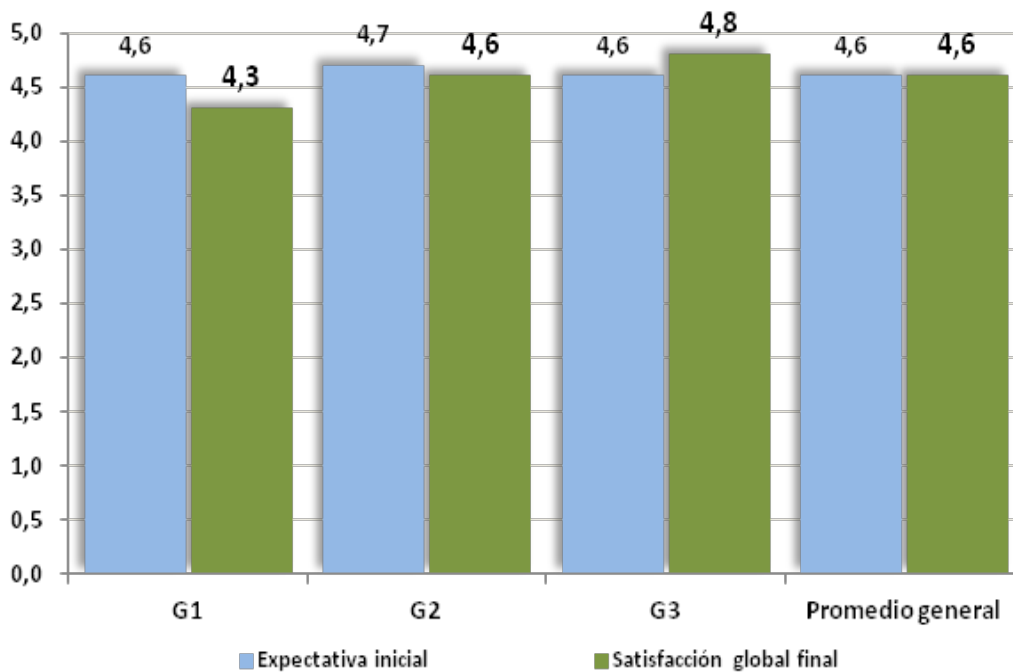
Fuente: Encuesta de satisfacción. Moodle capacitación MSP

Al analizar la valoración global promedio por categoría profesional, nuevamente se constata una satisfacción muy positiva con las capacitaciones, aunque cabe destacar que esta



valoración es diferente entre profesionales. Es el personal de enfermería en su conjunto (licenciadas y auxiliares) y el personal administrativo de servicios y oficinas y otros técnicos y Licenciados los que expresan una satisfacción sumamente positiva (Gráfico 7).

Gráfico 8. Expectativa inicial y satisfacción global final

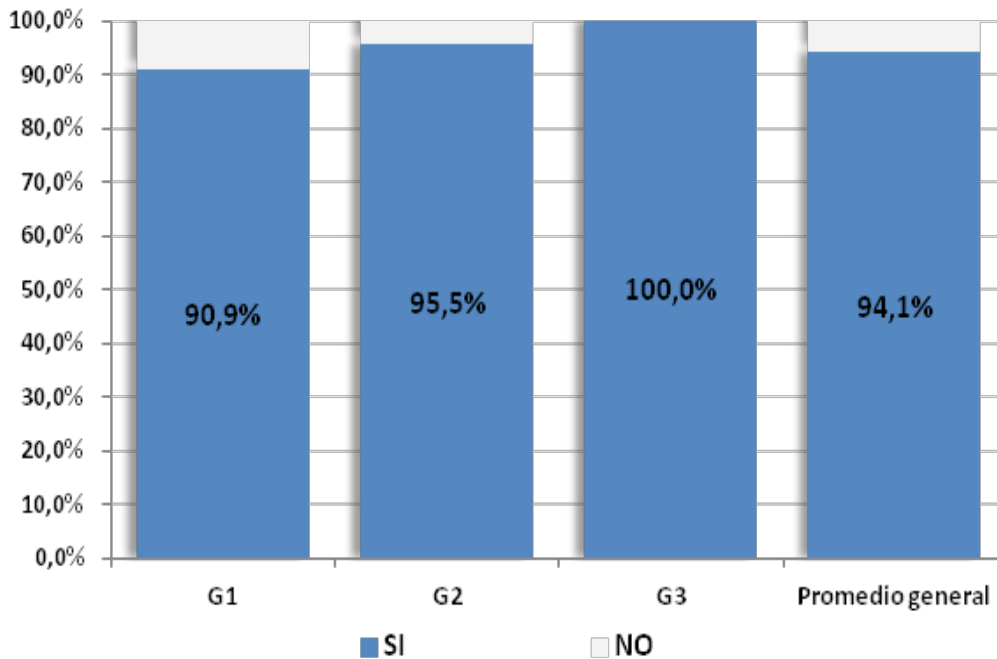


Fuente: Encuesta expectativas y satisfacción. Moodle capacitación MSP

Si se compara la expectativas iniciales y la valoraciones finales de los cursos, se observa que si bien las expectativas eran altas, igualmente se logró después de transcurrido el curso una satisfacción muy elevada, que a nivel del promedio general se mantuvo en un 4,6. También es importante destacar, que frente a las interrogantes relacionadas a la importancia de capacitaciones continuas, el 100% de los trabajadores respondieron de forma positiva, resaltando la importancia de este tipo de cursos.



Gráfico 9. Le recomendaría estos cursos a otro compañero



Fuente: Encuesta de satisfacción. Moodle capacitación MSP

Los tres cursos son altamente recomendables en opinión de los trabajadores que lo lograron culminar, y al igual que los datos anteriores es el grupo 3 que se destaca en relación a los grupos 1 y 2.

También es importante destacar, que frente a la interrogante relacionada con la importancia de capacitaciones continuas, el 96% de los trabajadores respondió de forma positiva, resaltando la importancia de este tipo de curso.

Consideraciones finales

- ◆ En primer lugar, la participación en esta primera experiencia de capacitación en cuidados paliativos de forma online supero ampliamente las expectativas, y los cupos disponibles fueron completados prácticamente en 48 horas de iniciado las inscripciones. Se destaca que 7 de cada 10 matriculados no se desempeña en cuidados paliativos, lo que en parte muestra el interés general en la temática por parte de los trabajadores de la salud.
- ◆ Entre aquellos que mencionaron trabajar en cuidados paliativos, la principal forma de organizar sus labores es el trabajo en equipo, lo que de cierta forma repercute directamente en un aumento de la seguridad del paciente.



- ◆ El principal motivo por el cual los trabajadores mencionaron estar realizado el curso es “porque les servirá para perfeccionar su desarrollo profesional” (53,2%).

La amplia mayoría de los trabajadores mencionó sentirse capacitado para atender pacientes al final de la vida y seguro para transmitir malas noticias.

- ◆ Tanto las expectativas como la valoración global con la capacitación es sumamente satisfactoria y en su amplia mayoría los trabajadores recomendarían estos cursos a otros compañeros de trabajo.
- ◆ En definitiva, los resultados obtenidos en los relevamientos conllevan a suponer que los trabajadores valoran estos espacios para la formación y desarrollo continuo de su trabajo, y que la universalización del conocimiento por medio de estos cursos permite reforzar la conceptualización de aspectos claves en el trabajo de los cuidados paliativos.
- ◆ Más de 1.400 trabajadores se inscribieron en forma voluntaria a este curso gratuito, obteniéndose un alto porcentaje de satisfacción. Planteamos mantener este formato anual disponible a todos los funcionarios del equipo de salud. En la figura 1, que se presenta a continuación se sistematiza gráficamente las sugerencias recogidas entre los trabajadores que lograron culminar el curso.



Avenida 18 de Julio 1892,
Montevideo, Uruguay.
1934 interno 4275.
cuidadospaliativos@msp.gub.uy



msp.gub.uy