

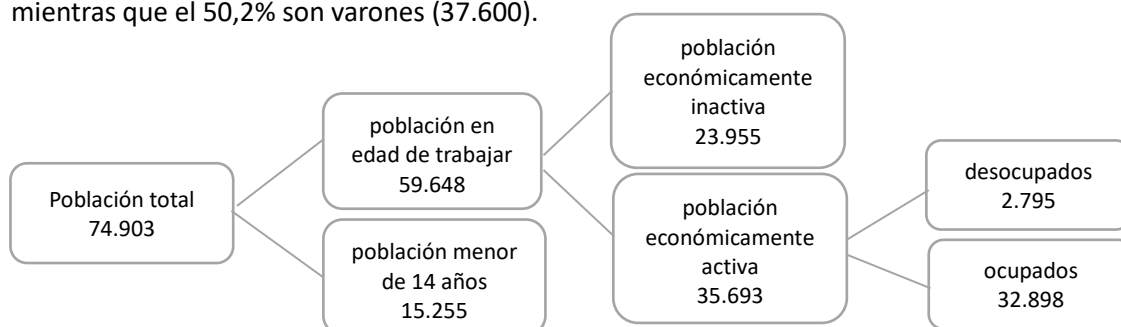
MINISTERIO DE TRABAJO Y SEGURIDAD SOCIAL
UNIDAD ESTADÍSTICA DEL TRABAJO Y LA SEGURIDAD SOCIAL

INDICADORES DE EMPLEO DEPARTAMENTO DE ARTIGAS 2017

Mag. Camila Vezaro

1. POBLACIÓN

La proyección poblacional realizada por el Instituto Nacional de Estadística (INE) para el año 2017 presenta para el departamento de ARTIGAS una población de 74.810 habitantes¹, representando al 2,1% de la población total del país. En lo que refiere a su distribución territorial, el 94,2% de la población del departamento se encuentra en entornos urbanos (70.584 personas) mientras que el 5,8% (4.319 personas) lo hace en rurales. Asimismo, un 49,8% son mujeres (37.303) mientras que el 50,2% son varones (37.600).



Fuente: Unidad Estadística-MTSS, en base a ECH-INE 2017.

Si comparamos con el año 2016 se evidencia muy poca variación en la condición de actividad económica. La población ocupada presenta una variación pequeña de 1,5 puntos porcentuales de aumento, registrando para el año 2017 un 43,9% (32.898 personas ocupadas) cuando en el año 2016 eran el 42,4% (31.831 personas ocupadas). En el caso de la población desocupada ese año representaban al 3,4% (2.524 personas desocupadas), sufriendo un aumento de 3 décimas de punto porcentual para el año analizado que lo sitúa en 3,7% (2.795 personas desocupadas). En este sentido, la población económicamente activa (PEA) de ARTIGAS ha presentado un aumento de casi 2 puntos porcentuales que se expresa en las siguientes variaciones: aumento de 1.067 ocupados y 271 desocupados. El 20,4% de la población del departamento es menor de 14 años (15.255 personas), registrando un descenso de 3 décimas de punto porcentual respecto al año anterior (15.531 personas). En lo que refiere a la población inactiva, en el año analizado se registra un descenso de 1,5 puntos porcentuales, pasando de 33,5% (25.150 personas inactivas) para el año 2016 a 32,0% (23.955 personas inactivos) para el año 2017.

En la tabla I se presenta una mayor desagregación sobre la población de ARTIGAS según condición de actividad económica. Dentro de los desocupados quienes mayor presencia tienen son los desocupados propiamente dichos, unas 2.319 personas (3,1%) con una variación de 5 décimas de punto porcentual respecto al año 2016 (2,6%). En cuanto a los inactivos, de los 5 subgrupos que se encuentran quienes poseen una mayor concentración de población en ARTIGAS son los estudiantes que son 7.148 personas (9,5%) con una variación de 6 décimas de punto porcentual respecto al año anterior (10,1%).

¹ El presente informe se elabora en base al procesamiento de la Encuesta Continua de Hogares (ECH-INE) para el año 2017 y anteriores realizados por la Unidad Estadística del Ministerio de Trabajo y Seguridad Social. Se utiliza como población total del departamento la que surge de la expansión de la muestra de la ECH (74.903 personas). Presenta una mínima diferencia con la estimación de población realizada por el INE para el departamento de ARTIGAS, Revisión 2013, que es de 74.810 personas para el año 2017.

Tabla I: Población total por condición de actividad económica, Artigas 2016-2017 (%)

	2016	2017	Cantidad 2017
Menores de 14 años	20,7	20,4	15.255
Ocupados	42,4	43,9	32.898
Desocupados: buscan trabajo por primera vez	0,5	0,3	249
Desocupados: propiamente dichos	2,6	3,1	2.319
Desocupados: en seguro de paro	0,3	0,3	227
Inactivo: realiza los quehaceres del hogar	7,9	7,4	5.505
Inactivo: estudiante	10,1	9,5	7.148
Inactivo: rentista	0,2	0,1	94
Inactivo: pensionista	3,9	4,6	3.415
Inactivo: jubilado	8,6	8,3	6.198
Inactivo: otro	2,9	2,1	1.595
TOTAL	100	100	74.903

Fuente: Unidad Estadística-MTSS, en base a ECH-INE 2016-2017

2. MERCADO LABORAL

Los principales indicadores de empleo nos permiten aproximarnos al comportamiento del mercado laboral del departamento de ARTIGAS. En la tabla II se presenta el promedio de la tasa de actividad, empleo y desempleo total y por sexo del departamento en el período de años 2002-2017.

Tabla II: Tasas de actividad, empleo y desempleo total y por sexo. Artigas 2002-2017 (%)

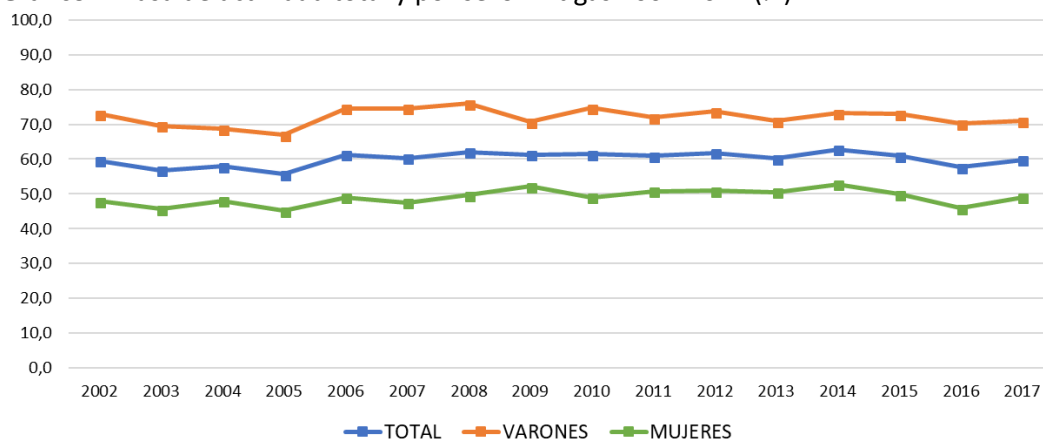
AÑO	TASA DE ACTIVIDAD			TASA DE EMPLEO			TASA DE DESEMPLEO		
	TOTAL	VARONES	MUJERES	TOTAL	VARONES	MUJERES	TOTAL	VARONES	MUJERES
2002	59,6	73,0	47,9	50,4	65,2	37,4	15,4	10,7	21,9
2003	56,8	69,6	45,7	47,0	60,8	34,8	17,3	12,6	23,5
2004	57,9	68,7	48,1	50,4	62,6	39,3	13,0	8,9	18,3
2005	55,7	67,0	45,2	47,6	59,8	36,3	14,4	10,7	19,8
2006	61,3	74,6	49,1	52,2	66,2	39,3	14,9	11,4	19,9
2007	60,3	74,6	47,5	52,0	67,8	37,7	13,8	9,1	20,5
2008	62,1	75,9	49,7	55,7	70,9	42,0	10,3	6,6	15,5
2009	61,3	70,7	52,2	56,4	66,3	46,8	8,6	6,9	10,8
2010	61,4	74,7	49,1	56,3	70,2	43,6	8,2	6,0	11,3
2011	60,9	71,9	50,8	55,5	67,7	44,3	8,8	5,8	12,8
2012	61,8	73,7	50,9	57,5	70,2	45,8	7,0	4,7	10,0
2013	60,2	71,0	50,6	56,0	67,6	45,7	7,0	4,7	9,9
2014	62,8	73,2	52,8	58,6	70,2	47,5	6,7	4,2	10,0
2015	60,9	72,9	49,9	56,2	68,6	45,0	7,7	6,0	10,0
2016	57,7	70,2	46,0	53,5	65,4	42,3	7,3	6,9	8,0
2017	59,8	70,9	49,0	55,2	65,3	45,3	7,8	8,0	7,6
TOTAL PAÍS	62,9	71,6	55,0	57,9	66,9	49,8	7,9	6,6	9,5

Fuente: Unidad Estadística-MTSS, en base a ECH-INE.

La oferta de empleo, medida a través de la *tasa de actividad*, indica el porcentaje de población que se encuentra en edad de trabajar (PET) y que a su vez es económicamente activa (PEA). Comparando los años 2016 y 2017, la tasa aumentó 2 puntos porcentuales ubicándose en 59,8%. Tanto varones como mujeres presentan variaciones de su tasa respecto al año 2016, los primeros de un aumento de 7 décimas de punto porcentual (70,9%) mientras que las segundas de 3 puntos porcentuales (49,0%). La diferencia entre sexos es de casi 22 puntos porcentuales, destacando

una amplia brecha de la tasa según sexo. El promedio país es de 62,9%, aproximadamente 3 puntos porcentuales por encima de la departamental. La de los varones es de 71,6%, casi 1 punto porcentual más que la registrada, mientras que las mujeres a nivel país poseen una tasa de actividad de 55,0%, 6 puntos porcentuales por encima respecto a sus pares departamentales.

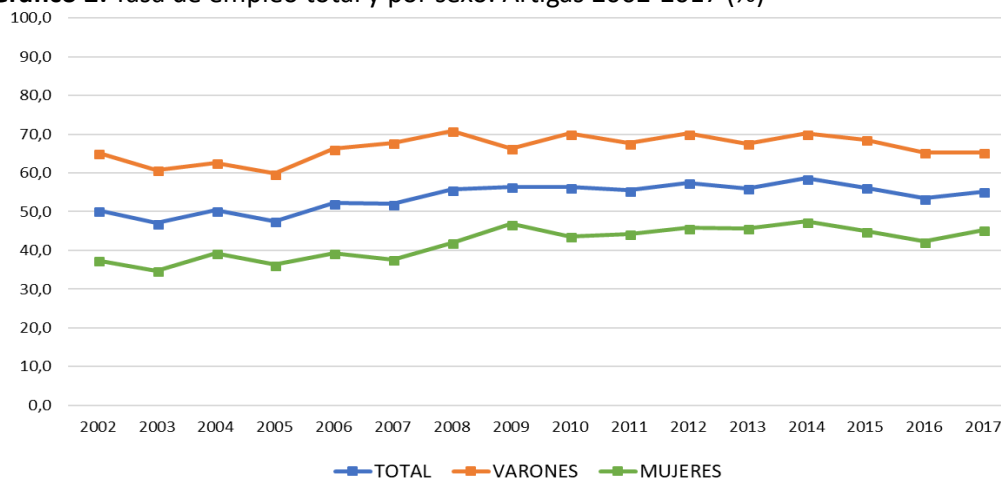
Gráfico 1: Tasa de actividad total y por sexo. Artigas 2002-2017 (%)



Fuente: Unidad Estadística-MTSS, en base a ECH-INE.

A través de la *tasa de empleo* podemos observar el porcentaje de personas que están en edad de trabajar y que efectivamente se encuentran ocupadas, por ende, nos permite ver la demanda de empleo. En la tabla II se aprecia que la tasa de empleo promedio total en ARTIGAS ha sufrido un leve aumento de 1,7 puntos porcentuales (55,2%) respecto al año anterior y se encuentra casi 3 puntos porcentuales por debajo del total promedio país (57,9%). En el gráfico 2 se observa que quienes han sufrido una pequeña caída en los tres últimos años han sido los varones (2017: 65,3%, 2016: 65,4%, 2015: 68,6% y 2014: 70,2%) en contraposición con las mujeres que tuvieron una caída en los años 2015 y 2016 para aumentar en el año 2017 (2017:45,3%, 2016: 42,3%, 2015: 45,0% y 2014: 47,5%). No obstante, la brecha de empleo por razón de sexo continúa existiendo y de manera muy clara con una diferencia de 20 puntos porcentuales a favor de los varones, esto no es exclusivo de ARTIGAS, sino que también a nivel país. En comparación con el promedio país, la variación más grande se da en los varones, su tasa departamental se sitúa 1,6 puntos porcentuales por debajo del promedio país, mientras que las mujeres 4,5 puntos porcentuales por debajo. En el promedio departamental la diferencia es de 2,7 puntos porcentuales por debajo que el promedio país.

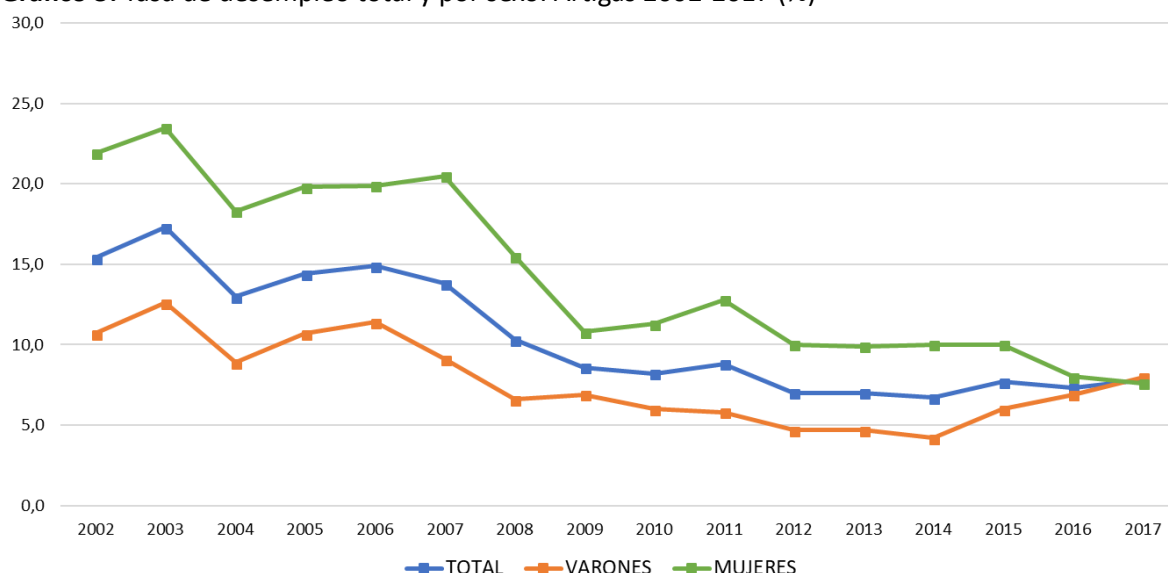
Gráfico 2: Tasa de empleo total y por sexo. Artigas 2002-2017 (%)



Fuente: Unidad Estadística-MTSS, en base a ECH-INE.

La *tasa de desempleo* del departamento muestra un aumento respecto al año 2016. Para el año 2017 la tasa se ubica en 7,8%, 5 décimas de punto porcentual por encima de lo registrado en el año 2016. La brecha de desempleo según sexo está menos marcada que en otros departamentos, las mujeres para el año 2017 poseen una menor tasa de desempleo (7,6%) respecto a los varones (8,0%), siendo esta diferencia de 4 décimas de punto porcentual, la menor registrada en el departamento para el período estudiado y la primera vez que se encuentran por encima de los varones (único departamento donde se da esta situación para el año 2017). En este sentido, la variación que sufrieron ambos sexos respecto al año 2016 es favorable para las mujeres; para los varones hubo un aumento de 1,1 puntos porcentuales mientras que para ellas un descenso de 4 décimas de punto porcentual. En comparación con sus pares país, la tasa de desempleo promedio de ARTIGAS es prácticamente igual, tan solo una diferencia de 1 décima de punto porcentual respecto al promedio país (7,9%). La variación de los varones es de 1,4 puntos porcentuales por debajo que el promedio país (6,6%) y la de las mujeres es más favorable en el departamento con casi 2 puntos porcentuales por debajo que el promedio país femenino (9,5%) y situándose por encima de los varones.

Gráfico 3: Tasa de desempleo total y por sexo. Artigas 2002-2017 (%)



Fuente: Unidad Estadística-MTSS, en base a ECH-INE.

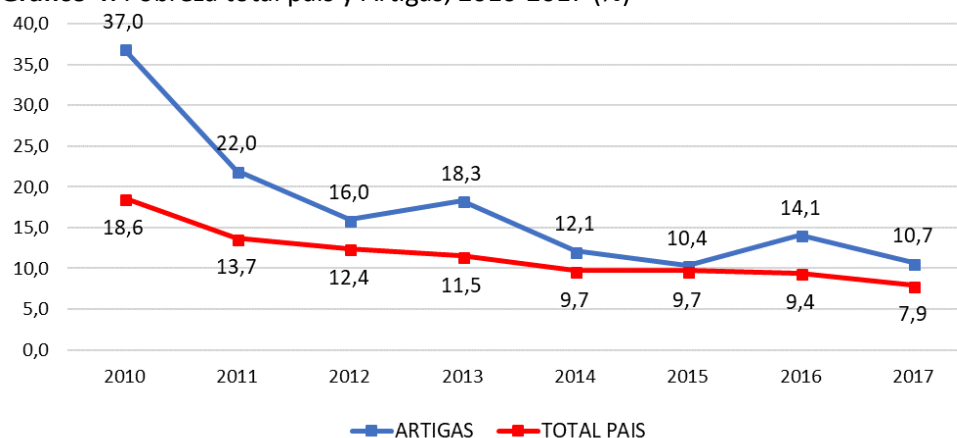
En suma, en ARTIGAS la población en edad de trabajar y que es económicamente activa ha crecido levemente respecto al año 2016, unos 2 puntos porcentuales. Además, la demanda de empleo también ha aumentado levemente, unos 1,7 puntos porcentuales respecto al año anterior. Por el contrario, la tasa de desempleo aumentó 5 décimas de punto porcentual respecto al año 2016 y son los varones quienes se encuentran en una peor situación. En este sentido, las mujeres del departamento para el año 2017 son más demandadas, primera vez en el período de años 2002-2017, lo que supuso que la brecha de empleo por razón de sexo disminuyera y se invirtiera.

3. POBREZA

Utilizando el método del ingreso para medir la pobreza, ARTIGAS presenta un descenso de 3,4 puntos porcentuales en comparación con el año 2016 (14,1%). La misma se sitúa en 10,7%, llevando a que sean unas 7.997 personas del total de la población que se ubican por debajo de la línea de pobreza. Es de destacar que el año 2017 es el que posee el guarismo más bajo de pobreza en el departamento para el período de años 2010-2017. La pobreza del departamento para la serie estudiada siempre se ubicó por encima del promedio país (gráfico 4). En el ranking

de nivel de pobreza de los departamentos, ARTIGAS se encuentra en la posición 17 de los 19 departamentos, existiendo otros departamentos que presentan peores guarismos. El registro más bajo lo tienen: San José con un 2,1%, Maldonado con 2,3% y Flores con 2,3% de población por debajo de la línea de pobreza, mientras que en el otro extremo se encuentran: Rivera con un 12,2%, seguido por Montevideo con 11,2% y luego Artigas.

Gráfico 4: Pobreza total país y Artigas, 2010-2017 (%)



Fuente: Unidad Estadística-MTSS, en base a ECH-INE.

En ARTIGAS, al igual que en el resto de los departamentos, existe variación de la pobreza según condición de actividad económica. Las personas ocupadas que se encuentran debajo de la línea de pobreza representan el 7,4% dentro de su condición, mientras quienes se encuentran en una situación más crítica son los desocupados que buscan trabajo por primera vez con un 24,5% de pobreza dentro de su condición, seguidos por los desocupados propiamente dichos con un 18,5% de pobreza dentro de su condición. De este modo, vemos que en ARTIGAS, al igual que el resto de los departamentos, las personas ocupadas se encuentran en una notoria mejor situación respecto a la pobreza que el resto.

4. OCUPADOS

Como se mencionó con anterioridad, los ocupados en ARTIGAS son 32.898 personas (43,9%), de los cuales 19.211 (58,4%) son varones y 13.687 (41,6%) mujeres. La brecha de ocupación según sexo es de 16,8 puntos porcentuales, mostrando una clara masculinización del empleo, característica que no ha variado respecto al año 2016 donde la brecha era de 19 puntos porcentuales.

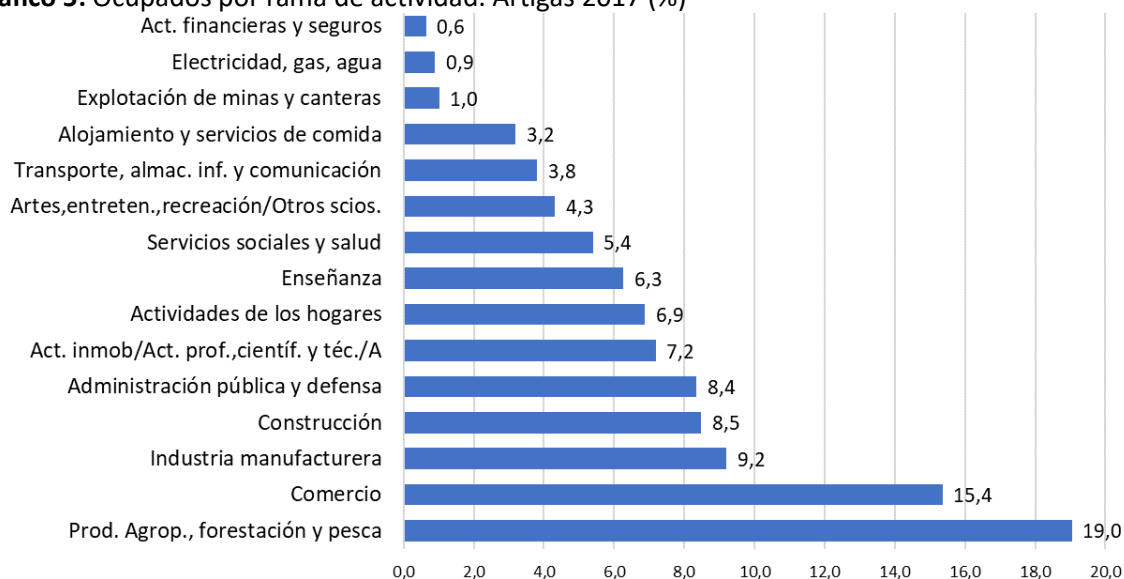
Analizando la *distribución por edad* de este grupo el tramo de edad de 14 a 17 años representa el 1,4% de los ocupados (447 personas), el de 18 a 24 años un 10,6% de los ocupados (3.472 personas), de 25 a 29 años el 10,3% de ocupados (3.398 personas), de 30 a 39 años el 22,8% ocupados (7.510 personas), de 40 a 49 años 25,1% de ocupados (8.262 personas), de 50 a 59 años 18,5% de ocupados (6.095 personas) y de 60 años o más 11,3% de ocupados (3.714 personas). De este modo, el tramo de edad que concentra la mayor cantidad de personas ocupadas es el de 40 a 49 años, característica que también se repite a nivel país con un guarismo casi idéntico (24,4%).

La población ocupada de ARTIGAS presenta niveles educativos bajos, esto supone que a medida que aumenta el nivel educativo la cantidad de personas ocupadas disminuye. Se registra un 31,3% de personas ocupadas que no tienen educación formal o su último nivel alcanzado fue Primaria, ya sea completa o incompleta, mientras que el promedio país en ese caso es de 20,2%, 11 puntos porcentuales por debajo. Con Educación Media Básica, completa o incompleta, el

guarismo disminuye 2,8 puntos porcentuales, agrupando un 28,5% de personas ocupadas del departamento. En lo que refiere a los ocupados del país, quienes poseen Educación Media Básica como último nivel educativo alcanzado, ya sea completo o incompleto, representan el 25,7% de toda la población ocupada, casi 3 puntos porcentuales menos que la registrada en el departamento. Los ocupados que tienen como último nivel alcanzado la Educación Media Superior, ya sea completa o incompleta, representan el 26,8% del total de esa población, mientras que el promedio país es superior en 3 puntos porcentuales (29,7%). Es con Educación Terciaria, completa o incompleta, donde la diferencia entre ARTIGAS y el promedio país aumenta, presentando el primero un 13,0% de población ocupada mientras que el segundo es superior, un 21,3%. En el caso de Postgrado en ambos casos se concentran pocos ocupados, en el departamento son el 0,4% y en el promedio país el 3,1%. Cuando se analiza el nivel educativo de las personas ocupadas según sexo, se evidencia que las mujeres ocupadas en ARTIGAS alcanzan niveles educativos más altos que los varones.

El gráfico 5 presenta los ocupados por rama de actividad de ARTIGAS para el año 2017. A simple vista se aprecia que las ramas con mayor ocupación son las primarias: producción agropecuaria, forestación y pesca con un total de 6.263 personas (19,0%) seguida por comercio con 5.054 personas (15,4%), luego por industria manufacturera con 3.027 personas (9,2%) y construcción con 2.785 personas (8,5%). Por otro lado, nos encontramos que la intermediación financiera concentra sólo a 209 personas ocupadas (0,6%) del departamento y electricidad, gas y agua a 296 personas (0,9%).

Gráfico 5: Ocupados por rama de actividad. Artigas 2017 (%)



Fuente: Unidad Estadística-MTSS, en base a ECH-INE

Si analizamos la serie histórica 2008-2017 (tabla III), este comportamiento se viene sosteniendo a lo largo de todos los años estudiados. La variación entre el año 2017 y el año 2008 muestra un descenso para las tres primeras ramas. En el caso de la producción agropecuaria, forestación y pesca la variación fue de un descenso 5,5 puntos porcentuales, aunque se registra un leve aumento en los últimos dos años, siendo el año 2015 el de menor guarismo (18,0%). En el caso de comercio, la variación fue menor, de 1,3 puntos porcentuales de descenso y el año 2014 es donde menor concentración de población ocupada hubo dentro del período (14,6%). Por último, la industria manufacturera es la que menos variación ha sufrido respecto al año 2008, tan sólo 1 décima de punto porcentual.

Tabla III: Total Ocupados por rama de actividad. Artigas 2008-2017 (%)

RAMA DE ACTIVIDAD	2008	2009	2010	2011	2012	2013	2014	2015	2016	2017	VARIACIÓN 2017 - 2008	CANTIDAD 2017
Agricul., forestación y pesca	24,5	25,6	25,3	20,6	20,2	20,8	24,0	17,6	18,0	19,0	-5,5	6.263
Comercio	16,7	16,0	17,9	15,5	16,8	14,9	14,6	17,5	18,1	15,4	-1,3	5.054
Industria Manufacturera	9,3	10,0	11,9	10,3	9,5	9,4	9,5	10,4	9,4	9,2	-0,1	3.027
Construcción	7,0	6,0	7,0	6,0	6,0	7,6	6,0	8,5	9,5	8,5	1,5	2.785
Adm. Pública y Defensa	6,0	6,6	5,7	8,0	9,4	7,3	7,1	6,6	7,4	8,4	2,4	2.748
Act.inmob,empr,alq,in.	3,7	2,8	2,2	3,1	1,9	4,2	3,3	3,3	4,1	7,2	3,5	2.362
Actividades de los hogares	8,9	9,9	7,7	9,5	9,1	8,9	7,4	6,9	8,4	6,9	-2,0	2.264
Enseñanza	6,8	5,5	6,1	5,8	5,7	6,3	7,0	6,0	5,0	6,3	-0,5	2.062
Salud	4,3	5,2	3,9	5,4	5,9	6,1	4,7	4,8	5,4	5,4	1,1	1.772
Otros serv. Com/soc/pers.	4,8	3,8	4,1	5,4	5,7	3,8	4,6	8,3	5,5	4,3	-0,5	1.420
Transp, almac y comunicación	3,5	3,9	3,6	3,1	4,0	4,1	5,6	3,7	4,4	3,8	0,3	1.252
Hoteles /restaurantes	1,5	2,7	2,3	3,9	2,8	2,9	3,0	3,2	2,4	3,2	1,7	1.051
Minas y canteras	1,5	0,7	1,1	2,1	1,3	2,1	1,5	1,3	1,4	1,0	-0,5	333
Electricidad, gas, agua	0,8	1,1	0,5	0,9	0,7	0,9	1,1	1,3	0,5	0,9	0,1	296
Intermed. Financiera	0,7	0,3	0,8	0,5	0,9	0,7	0,6	0,7	0,7	0,6	-0,1	209
Org. Extraterritorial	0,0	0,0	0,1	0,1	0,0	0,1	0,0	0,0	0,0	0,0	0,0	0
TOTAL	100	100	100	100	100	100	100	100	100	100		32.898

Fuente: Unidad Estadística-MTSS, en base a ECH-INE

Cuando vemos la distribución de las ramas de actividad según sexo se evidencian claras diferencias. En el caso de los varones ocupados de ARTIGAS, la actividad que más realizan es la producción agropecuaria, forestal y pesca (28,1%), respondiendo a una clara masculinización de esa actividad donde las mujeres representan solo el 6,3% de las ocupadas. Las actividades que más realizan las mujeres ocupadas del departamento se concentran en comercio (16,6%) y actividades de los hogares (15,8%). En la primera no existe mucha diferencia en comparación con los varones ya que estos representan el 14,5% de ocupados varones, mientras que las actividades de los hogares, actividad que históricamente ha estado vinculada al rol femenino, los varones allí tienen una ocupación muy baja (0,5%).

En lo que refiere a las categorías de ocupación, en ARTIGAS hay una clara privatización de los ocupados, casi la mitad de ellos, unas 15.576 personas aproximadamente (47,4%) trabajan en el sector privado en contraposición con unas 5.489 (16,7%) que lo hacen en el sector público. En el año 2016 esta relación era muy similar, hubo un aumento de casi 2 puntos porcentuales de ocupados en el sector privado y de 1,4 puntos porcentuales para el sector público. Los trabajadores por cuenta propia son unas 9.533 personas que representan el 29,0% de los ocupados, estos en su amplia mayoría poseen local o inversión (25,9%), presentando poca diferencia con los datos registrados para el año 2016 (31,8% de cuenta propia).

Analizando la ocupación, el 25,1% de las personas ocupadas son trabajadores no calificados (8.242 personas), 4 décimas de punto porcentual por debajo que en el año 2016. Los trabajadores de servicio y vendedores representan el 24,5% de las personas ocupadas (8.058 personas), seguidas por oficiales, operarios y artes de mecánicas y oficios afines con un 14,5% (4.765 personas). El resto de las ocupaciones presentan un guarismo menor al 9,0%, siendo los trabajadores del Poder Ejecutivo, Legislativo y Directivos quienes menor incidencia tienen (1,2%) dentro de las ocupaciones.

El ingreso promedio mensual de la ocupación principal en ARTIGAS a precios corrientes es de 20.574 pesos, a nivel nacional ese ingreso incrementa a 29.228 pesos. Nuevamente si realizamos

la diferenciación por sexo se evidencia otra brecha, en este caso salarial. En cuanto al ingreso en función del sexo, las mujeres tienen un ingreso promedio mensual de 17.226 pesos mientras que los varones perciben 22.961 pesos, una diferencia de 5.735 pesos a favor de estos últimos, marcando una clara brecha de género, característica que se repite a nivel país.

El *tamaño de la empresa* tampoco ha tenido mayor variación respecto al año 2016. Más de la mitad de las personas ocupadas trabajan en empresas de entre 1 y 4 personas (54,0%), existiendo un poco más de presencia en las empresas de 1 persona (29,3%). Por otro lado, el salto se produce hacia las empresas de 50 personas o más, dando trabajo al 26,0% del total de los ocupados. En cuanto a la *cantidad de trabajos* por persona, una amplia mayoría de los ocupados (88,5%) posee un sólo trabajo. Tan sólo el 10,4% tiene dos trabajos, y los de tres y cuatro trabajos alcanzan el punto porcentual.

Con la *búsqueda de otro empleo* también existe una amplia mayoría, el 79,8% (26.243 personas) de los ocupados destaca que no está buscando otro empleo mientras que el restante 20,2% (6.655 personas) sí lo hace. La mayoría de las personas que buscan otro empleo lo hacen porque quieren sustituir el actual (56,2%). El *motivo de esa búsqueda* se debe principalmente al deseo de obtener un mayor ingreso (63,3%) y luego le sigue la inestabilidad que poseen en su trabajo actual (25,6%).

5. DESOCUPADOS

Los desocupados representan el 3,7% de la población de ARTIGAS, son unas 2.795 personas de las cuales 1.668 son varones (59,7%) y 1.127 mujeres (40,3%). Dentro de los desocupados, una amplia mayoría, aproximadamente 2.319 personas, son desocupados propiamente dichos (83,0%), 249 buscan trabajo por primera vez (8,9%) y el restante 227 se encuentra en seguro de paro (8,1%). Como se mencionó al comienzo, hay tan solo una variación de 3 décimas de punto porcentual respecto al total de desocupados del año 2016 (3,4%). Los desocupados propiamente dichos para ese año eran 1.966 (77,9%), quienes buscan trabajo por primera vez eran 336 (13,3%) y quienes se encontraban en seguro de paro 222 personas (8,8%), evidenciando así algunas diferencias respecto al año 2017.

La distribución de esta población por tramo de edad es la siguiente: de 14 a 17 años son unas 61 personas (2,2%), de 18 a 24 años aproximadamente 1.268 personas desocupadas (45,4%), de 25 a 29 años 313 personas (11,2%), de 30 a 39 años unas 445 personas (15,9%), de 40 a 49 años unas 350 personas (12,5%), de 50 a 59 años 301 personas (10,8%) y de 60 años o más 57 personas (2,0%). De este modo, el tramo de edad que concentra la mayor población desocupada es el de 18 a 24 años, casi la mitad de toda la población desocupada. En el año 2016 ese tramo estaba compuesto por 308 personas menos, unas 960 personas desocupadas (38,0%).

En cuanto a la distribución de las personas desocupadas según *nivel educativo*, al contrario de lo que sucedía para los ocupados, este sector de la población en ARTIGAS se encuentra concentrado en los niveles educativos medios: Educación Media Básica completa o incompleta (39,5%) y Educación Media Superior completa o incompleta (35,5%), siendo el promedio país similar (32,8% y 31,3% respectivamente). En el nivel Terciario, el guarismo desciende considerablemente, como es de esperar, y se registra un 5,9% de personas desocupadas que tienen ese nivel alcanzado, ya sea completo o incompleto. En el promedio país la situación es un poco peor ya que se registra un 18,0% de personas que se encuentran desocupadas y tienen como último nivel educativo alcanzado el Terciario.

En la tabla IV se presentan las *personas desocupadas del departamento por rama de actividad y sexo*. La mayoría de las personas desocupadas provienen de la producción agropecuaria,

forestación y pesca, son unas 758 personas aproximadamente (29,8%) y le sigue en 14 puntos porcentuales por debajo la construcción con 404 personas (15,9%). En tercer y cuarto lugar se encuentran las actividades de los hogares con 347 personas (13,6%) y el comercio con 336 personas (13,2%). Cuando se analizan las ramas de actividad por sexo, se evidencian claras diferencias. En primer lugar, los varones desocupados provienen en su mayoría de la producción agropecuaria, forestación y pesca (39,8%), mientras que el origen de la desocupación de las mujeres no se debe principalmente a esa rama (15,0%). La segunda rama de la cual provienen los varones desocupados en ARTIGAS es la construcción (21,4%), de allí tampoco provienen la mayoría de las mujeres desocupadas (7,7%). Respecto a las mujeres, la principal rama de la cual proviene su desocupación es la de las actividades de los hogares (30,7%), actividad históricamente relacionada con las mujeres donde la desocupación de los varones es muy baja (2,0%) principalmente porque es una actividad en la que su ocupación también es muy baja y, por ende, el origen de su desocupación no se debe a ella. En segundo lugar, muy por debajo que las actividades de los hogares se encuentra el comercio (18,7%) como origen de la desocupación de las mujeres.

Tabla IV: Total desocupados por rama de actividad y sexo. Artigas 2017 (%)

RAMA DE ACTIVIDAD	VARONES	MUJERES	TOTAL
Producción agropecuaria, forestación y pesca	39,8	15,0	29,8
Construcción	21,4	7,7	15,9
Actividades de los hogares	2,0	30,7	13,6
Comercio	9,5	18,7	13,2
Industria manufacturera	6,9	5,5	6,3
Alojamiento y servicios de comida	7,6	4,4	6,3
Actividades administrativas y servicios	9,0	2,3	6,3
Transporte y almacenamiento	3,8	2,7	3,4
Administración pública y defensa	0,0	2,8	1,1
Actividades financieras y seguros	0,0	2,7	1,1
Actividades inmobiliarias	0,0	2,7	1,1
Enseñanza	0,0	2,6	1,1
Otras actividades de servicio	0,0	2,1	0,9
Total	100,0	100,0	100,0

Fuente: Unidad Estadística-MTSS, en base a ECH-INE.

Tomando en cuenta la *desocupación por ocupación*, al igual que en el año 2016 los grupos ocupacionales que concentran casi a la mitad de las personas desocupadas son los trabajos no calificados con 1.270 personas (49,9%). En segundo lugar, hay 466 personas (18,3%) que declaran ser desocupados cuya ocupación era de trabajadores de los servicios y vendedores. En tercer y cuarto lugar, se encuentran las personas desocupadas que provenían de la ocupación de oficiales, operarios y artesanos de las artes mecánicas, unas 232 personas (9,1%), y de la agricultura y trabajos calificados de agro y pesqueros, unas 226 personas (8,9%). Par el año 2016 estos guarismos eran similares para los trabajos no calificados donde eran 1.093 personas (50,0%). La diferencia se presenta en los desocupados que eran trabajadores de los servicios y vendedores, para ese año eran 555 personas desocupadas y representaban el 25,4% del total de los desocupados, unos 7 puntos porcentuales por encima que el guarismo actual. Lo mismo sucede con los desocupados oficiales, operarios y artesanos de artes mecánicas, donde eran 334 personas representando al 15,3% del total de las personas desocupadas y en la actualidad su representación es de 6 puntos porcentuales por debajo. Por otro lado, la ocupación que creció en desocupación fue la de agricultura, trabajos calificados de agro y pesqueros ya que en el año

2016 no se registraban desocupados y en la actualidad hay casi un 9% del total de personas desocupadas.

Las razones que llevaron a este grupo de desocupados a encontrarse en esa condición aportan información para conocer la realidad territorial respecto a la desocupación. De este modo, nos encontramos con que la mayoría de estas personas trabajadoras se encuentran desocupadas porque su contrato finalizó (42,1%), siendo la principal causa de las mujeres (53,7%) y de los varones (34,2%). En 23 puntos porcentuales por debajo se encuentra como segundo motivo la finalización de la zafra (19,1%), siendo el segundo motivo de los varones (29,2%). Las otras razones (renuncia) son la tercera razón declarada (13,4%) y la segunda de las mujeres (11,9%). Para el año 2016 los guarismos eran muy similares.

En cuanto a las estrategias utilizadas para buscar trabajo o establecer su propio negocio, la mayoría de las personas desocupadas, unas 1.492, declaran que consultaron directamente con la persona empleadora (53,4%), seguido por unas 955 personas desocupadas que declaran que consultaron con amigos o parientes (34,2%). El resto de las estrategias se encuentran por debajo del 6%: consultó por internet (6,1%), puso o contestó avisos en diarios (3,5%), consultó con agencias de empleo (1,7%) y no hicieron nada (1,1%).

En lo que refiere al tiempo que hace que buscan trabajo, unas 2.565 personas desocupadas (91,8%) declaran que hace entre menos de 1 y 3 meses. De estas personas, hay unas 1.347 que llevan menos de 1 mes buscando trabajo (48,2%) y unas 1.218 personas que llevan entre 1 y 3 meses (43,6%). Entre 3 y 6 meses son unas 202 personas (7,2%) y entre 6 a 9 meses las restantes 28 personas (1,0%).

Existe un grupo de desocupados, compuesto por 354 personas (12,8%) que su búsqueda de trabajo se encuentra condicionada a determinadas condiciones especiales. La mayoría de ellas, unas 162 personas (45,8%), sostienen que el horario especial es una de las principales condiciones que requieren para emplearse. Luego, muy por debajo, unos 30 puntos porcentuales de diferencia, hay 56 personas que declaran como condición que el empleo esté acorde a su conocimiento o experiencia (15,8%) y para unas 51 personas son las condiciones del lugar de trabajo o las personas (14,4%).

Por último, en lo que refiere al aporte a la seguridad social, más de la mitad de las personas desempleadas (56,4%) de ARTIGAS no aportaban a la seguridad social, presentando tan sólo una diferencia de 1 punto porcentual por debajo que lo registrado en el año 2016. Resulta importante este valor ya que, como se verá más adelante, el porcentaje de no aporte a la seguridad social para todo el departamento se ubica en el entorno de 40,9%. Si bien ambos indicadores son especialmente altos, se puede suponer que los desempleados proceden de empleos de baja calidad, donde justamente el no registro a la seguridad social es mayor que en el resto de los empleos.

6. CALIDAD DEL EMPLEO

El no registro a la seguridad social y el subempleo son considerados indicadores fundamentales del empleo. El segundo, según el INE, refiere a aquellas personas que perteneciendo a la "fuerza de trabajo" tienen un empleo de menos de 40 horas semanales por razones ajenas a su voluntad. En este sentido, buscan o aceptarían un trabajo suplementario y/o están disponibles para trabajar más horas.

En la tabla V se presenta la variación del subempleo total y no registro a la seguridad de ARTIGAS y del promedio del país durante el período de años 2009-2017.

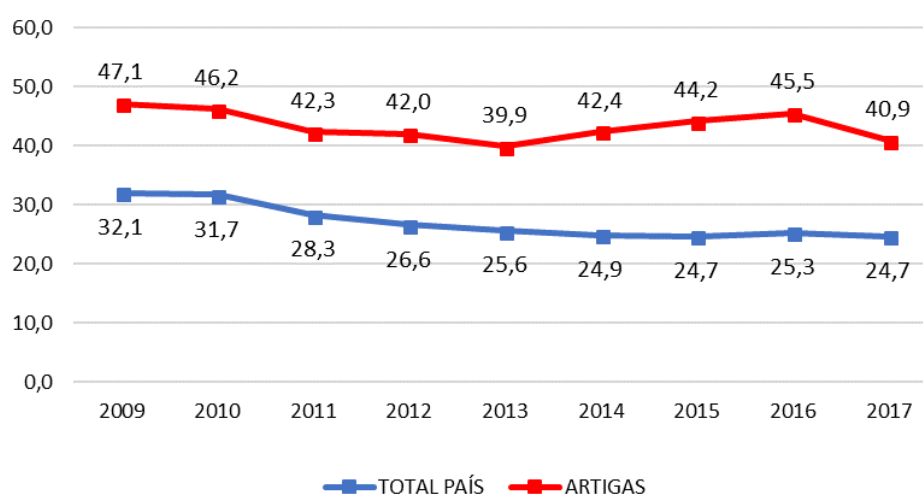
Tabla V: Subempleo total y no registro a la seguridad social. Artigas 2009-2017 (%)

AÑO	SUBEMPLEO TOTAL (con registro y sin registro a la seguridad social)		NO REGISTRO A LA SEGURIDAD SOCIAL	
	TOTAL PAÍS	ARTIGAS	TOTAL PAÍS	ARTIGAS
2009	8,7	13,2	32,1	47,1
2010	8,6	15,3	31,7	46,2
2011	7,2	10,7	28,3	42,3
2012	7,2	11,1	26,6	42,0
2013	6,7	7,7	25,6	39,9
2014	6,7	10,0	24,9	42,4
2015	7,2	9,6	24,7	44,2
2016	8,3	12,7	25,3	45,5
2017	8,3	14,0	24,7	40,9

Fuente: Unidad Estadística-MTSS, en base a ECH-INE.

En lo que refiere al *no registro a la seguridad social*, a nivel país tuvo un descenso de 6 décimas de punto porcentual respecto al año 2016 situándose en 24,7%. Por otro lado, el descenso que sufrió el departamento fue más importante, de 4,6 puntos porcentuales (40,9%). Esto supone que de las 32.898 personas ocupadas del departamento hay 13.463 que no aportaron a la seguridad social en el año 2017.

En el gráfico 6 se aprecia la variación que ha tenido el no registro a la seguridad social en ARTIGAS desde el año 2009 al 2017. Si se observa la tendencia departamental y del total país, la misma ha sido a la baja hasta el año 2013. En ese año, en el departamento se produce un quiebre que lleva a que la tendencia se revierta y el no registro a la seguridad social aumente hasta el año 2016 (45,5%). Luego de ese incremento vuelve a caer en 4,6 puntos porcentuales en el año 2017 (40,9%). Lo expuesto no ocurre con el total país que continua con su tendencia a la baja sufriendo un pequeño aumento en el año 2016 para volver a caer en el año 2017. Es importante destacar que el guarismo registrado en el año 2017 para ARTIGAS es el segundo más bajo de la serie de años 2009-2017 (primero está el año 2013 con 39,9%), y para el total país también es el más bajo junto con el año 2015 (también un 24,7%).

Gráfico 6: No registro a la seguridad social país y Artigas 2009-2017 (%)

Fuente: Unidad Estadística-MTSS, en base a ECH-INE.

Por otro lado, en lo que refiere al *subempleo* (con registro o sin registro a la seguridad social) en la tabla V se aprecia que a nivel departamental hubo un aumento de 1,3 puntos porcentuales en comparación con el año 2016. En términos absolutos, de 32.898 personas ocupadas en ARTIGAS hay 4.620 (14,0%) que se encontraban subempleadas en el año 2017. En el período de años analizado se observa que para el departamento el año 2010 fue el que mayor porcentaje de subempleo se registró (15,3%) seguido por el año 2017. Por el contrario, el año con menor registro departamental fue el 2013 con un 7,7%, lo mismo sucedía a nivel país con un 6,7%.

7. DESARROLLO PRODUCTIVO²

El departamento de ARTIGAS se caracteriza por contar con recursos naturales que benefician sus actividades productivas, en especial los sectores: arrocero, ganadero y minero. Además, cuenta con el Complejo Agroenergético – Alimentario (ALUR, integrante del Grupo ANCAP) para la producción de bioetanol, azúcar, energía eléctrica y alimento animal. El mismo se encuentra en la ciudad de Bella Unión y emplea aproximadamente a 4.000 personas. Las materias primas que utiliza provienen de grandes empresas y pequeños productores.

El departamento es uno de los que mayor producción de arroz realizan, algunas de las empresas más importantes del sector son Casarone Agroindustrial y Forocom. Dentro de las exportaciones realizadas en el año 2016, este producto fue el más exportado del departamento por un total de 53,48 millones de US\$, lo que supuso un 65,1% del total de exportaciones departamentales. En el sector minero las piedras preciosas son otras de las principales actividades del departamento, entre ellas se destacan el cuarzo, la amatista y el ágata. Esta industria da empleo a 400 personas aproximadamente y son 57 las empresas asociadas. La exportación de este producto para el año 2016 fue de 14,34 millones US\$, lo que representó el 17,5% del total de exportaciones departamentales. En lo que refiere a la producción de ganado, en el departamento se practica la ganadería extensiva, especialmente de ovinos y bovinos. Su exportación fue de 9,34 millones de US\$, lo que supuso el 11,5% de las exportaciones departamentales.

Los destinos de las exportaciones fueron Brasil por 16,53 millones de US\$ (20,1% del total de exportaciones), seguido por Perú en 13,04 millones de US\$ (15,9% del total de exportaciones) y, en tercer lugar, Turquía por 8,44 millones de US\$ (10,3% del total de exportaciones).

Para el año 2011³ la participación de ARTIGAS en el PIB nacional alcanzaba el 1,5%. El sector más importante del departamento para ese año fue el terciario, su participación alcanzó el 50,8% concentrándose en los servicios públicos, transporte y almacenamiento (16,8%). En cuanto al sector primario, su participación fue baja (27,5%) y fundamentalmente ganadero. El sector secundario también tuvo una baja participación (21,7%), se concentró principalmente en la industria alimenticia y los productos químicos.

Tabla VI: Participación en el PIB. Miles de pesos corrientes y porcentaje, período 2008-2011

	2008		2009		2010		2011	
	Miles de \$	%	Miles de \$	%	Miles de \$	%	Miles de \$	%
ARTIGAS	9.403.560	1,5	10.024.981	1,4	11.527.739	1,4	14.214.980	1,5
TOTAL	636.150.907	100,0	714.523.446	100,0	808.078.503	100,0	926.356.145	100,0

Fuente: Producto Interno Bruto Regional 2008-2011. Principales resultados. OPP, marzo 2016.

² Uruguay XXI (2016). Oportunidades de inversión. Artigas-Uruguay. Recuperado de <https://bit.ly/2DBbMOF> y Uruguay XXI (mayo, 2018). Exportaciones uruguayas de bienes por departamento. Recuperado de <https://bit.ly/2MCJ1oN>

³ Oficina de Planeamiento y Presupuesto (2016, marzo). Producto Interno Bruto Regional 2008-2011, Principales resultados. Recuperado de <https://bit.ly/2RFHeOP>

Tabla VII: Distribución del Valor Agregado Bruto de Artigas por sector de actividad, 2011 (%)

	Primarias	Secundarias	Comercio, transporte, comunicaciones, alojamiento y comida	Gobierno, enseñanza y salud	Otros servicios	VAB a precios básicos
ARTIGAS	27,5	21,7	16,8	18,3	15,6	100
TOTAL	10,3	25,0	24,4	16,3	24,0	100

Fuente: Producto Interno Bruto Regional 2008-2011. Principales resultados. OPP, marzo 2016.

8. EMPRESA

Del informe departamental de Oportunidades de inversión en Artigas (2016)⁴ realizado por Uruguay XXI, surge que en el departamento no se destaca la presencia de grandes empresas (salvo ALUR y molinos arroceros), a la vez que el departamento muestra condiciones menos favorables que otros en el contexto nacional respecto a la iniciativa privada y capacidad empresarial de la población local por la lejanía de los grandes conglomerados urbanos.

De todos modos, ALUR genera muchos puestos de empleo en el departamento y un importante efecto derrame en la economía artiguense. En lo relativo al arroz, tres de sus principales empresas son SAMAN, DEMELFOR S.A., y ARROCERA ARTIGUENSE AGROINDUSTRIAL.

El número de empresas uruguayas exportadoras de bienes alcanza las 1.600 empresas que colocaron sus productos en diversas regiones del mundo. Montevideo es la ciudad comercial por excelencia del país abarcando más del 60% de las empresas exportadoras uruguayas, el restante 40% se distribuye en el interior del país. El departamento de Artigas alberga unas 29 empresas exportadoras y en 2016 el valor de las exportaciones del departamento ascendió a US\$ 22 millones. Esto lo posiciona como el 13º departamento de nuestro país en términos de valor exportado el pasado año (sin incluir Zonas Francas).

En el año 2017⁵ se registró un promedio de 3.671 empresas⁶ en el departamento de ARTIGAS. En comparación con el año 2016 hubo un descenso de 13 empresas, primera vez en 12 años que se registra un descenso en el departamento. Asimismo, se observa un aumento de 39,1% en la cantidad de empresas respecto al año 2005, cuando el total de empresas del departamento era de 2.639 aproximadamente (1.032 empresas más). Este aumento es inferior al registrado para la cantidad de empresas de todo el país para los mismos años que fue de 37,6%. Por otro lado, durante los años 2006 y 2007 es donde se observa el mayor incremento de empresas, un total de 175 y 211 respectivamente.

Tabla VIII: Empresas cotizantes en el departamento de Artigas por mes de cargo y tamaño de empresas

	2005	2006	2007	2008	2009	2010	2011	2012	2013	2014	2015	2016	2017
PROMEDIO ANUAL	2639	2814	3025	3.121	3.222	3.271	3.368	3.456	3.543	3.626	3.653	3.684	3.671
VARIACIÓN ANUAL CANTIDAD		175	211	96	101	49	97	88	87	83	27	31	-13
VARIACIÓN ANUAL		6,6%	7,5%	3,2%	3,2%	1,5%	3,0%	2,6%	2,5%	2,3%	0,7%	0,8%	-0,4%

Fuente: Producto Interno Bruto Regional 2008-2011. Principales resultados. OPP, marzo 2016.

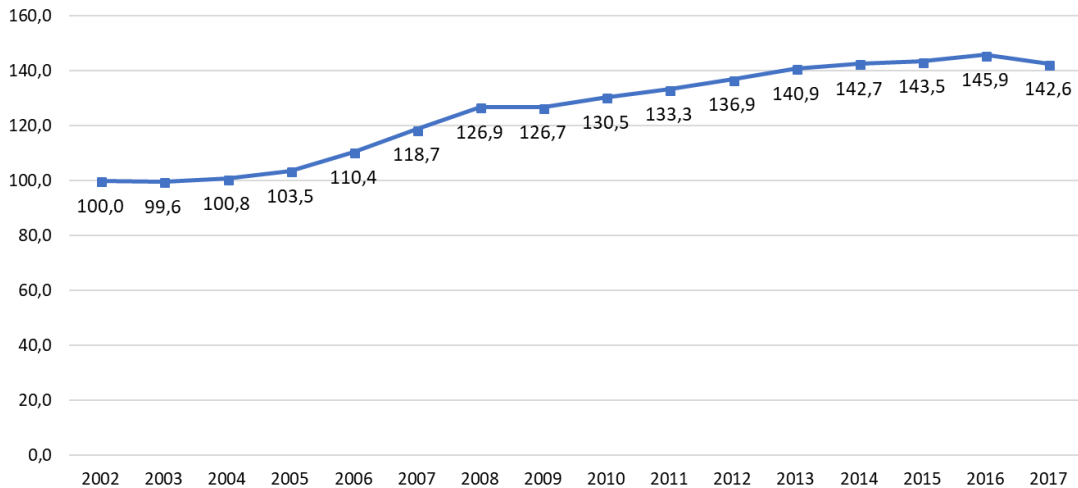
En el gráfico 7 se observa que el aumento en la cantidad de empresas ha sido constante a partir del año 2003, marcando dos pequeñas caídas en los años 2008 y 2017.

⁴ Uruguay XXI (2016). Oportunidades de inversión. Artigas-Uruguay. Recuperado de <https://bit.ly/2DBbMOF>

⁵ BPS-Asesoría General en Seguridad Social (2018). Cotizantes 2018. Recuperado de <https://bit.ly/2EcOSxa>

⁶ Cantidad de empresas corresponde a cantidad de contribuyentes con aportación Industria y Comercio y/o Rurales

Gráfico 7: Evolución de la cantidad de empresas de Artigas promedio anual, índice (2002=100)



Fuente: Unidad Estadística MTSS en base a Asesoría General en Seguridad Social (BPS). Valores a diciembre de cada año.

Considerando la cantidad de empresas según actividad económica, se destaca que la producción agropecuaria, forestación y pesca es la que mayor guarismo posee, concentrando al 43,6% de las empresas del departamento, siendo considerablemente la más importante para el año 2017. Sin embargo, observando su evolución, se aprecia un descenso de 38 empresas respecto al año 2016 y, considerando entre los años 2008 a 2017, la disminución es de aproximadamente 145 empresas (8,4% menos). Más allá de estos descensos, continúa siendo la actividad con mayor cantidad de empresas registradas en Artigas. En segundo lugar, se encuentra el comercio con el 23,9% de las empresas del departamento para 2017. Esta actividad también registra un descenso respecto al año 2016, en este caso de 33 empresas. No obstante, si se compara con el año 2008, se registra un aumento de 264 empresas, lo que supone una variación positiva del 43,8%. Para el resto de las empresas, su participación en el total es menor al 7,0%.

Gráfico 8: Empresas por rama de actividad. Artigas, 2017 (%)



Fuente: Unidad Estadística MTSS en base a Asesoría General en Seguridad Social (PBS)

Tabla IX: Cantidad de empresas privadas cotizantes por tipo de actividad económica, a diciembre de cada año. Artigas 2008-2017

MPRESAS POR RAMA DE ACTIVIDAD	2008	2009	2010	2011	2012	2013	2014	2015	2016	2017	%	VARIACIÓN	VARIACIÓN	VARIACIÓN
												CANTIDAD	CANTIDAD	%
												2017-2016	2017-2008	% 2017-2008
Producción agropecuaria, forestación y pesca	1.731	1.716	1.677	1.705	1.698	1.689	1.685	1.629	1.624	1.586	43,6	-38	-145	-8,4%
Explotación de minas y canteras	33	29	28	35	45	49	44	57	49	52	1,4	3	19	57,6%
Industrias Manufactureras	147	138	145	152	163	174	175	170	187	207	5,7	20	60	40,8%
Suministro de electricidad, gas y vapor	1	1	1	0	1	1	0	0	0	0	0,0	0	-1	0,0%
Suministro de agua; alcantarillado, saneamiento	13	12	12	11	11	8	5	4	5	5	0,1	0	-8	-61,5%
Construcción	28	28	48	41	46	50	51	58	69	52	1,4	-17	24	85,7%
Comercio al por mayor y al por menor	603	641	716	733	776	831	853	900	900	867	23,9	-33	264	43,8%
Transporte y almacenamiento	204	201	208	218	216	230	239	234	248	245	6,7	-3	41	20,1%
Alojamiento y servicios de comida	57	57	58	63	66	67	82	77	77	76	2,1	-1	19	33,3%
Informática y comunicación	36	35	32	32	32	35	36	32	31	36	1,0	5	0	0,0%
Actividades financieras y de seguros	12	11	14	16	14	17	19	20	21	15	0,4	-6	3	25,0%
Actividades inmobiliarias	32	30	27	25	24	24	28	28	28	24	0,7	-4	-8	-25,0%
Actividades profesionales, científicas y técnicas	91	82	86	78	88	84	87	90	88	81	2,2	-7	-10	-11,0%
Actividades administrativas y servicios de apoyo	23	30	36	44	47	54	62	59	64	71	2,0	7	48	208,7%
Administración pública y defensa	0	1	0	0	0	0	0	0	0	0	0,0	0	0	0,0%
Enseñanza	27	25	24	26	38	40	41	42	44	42	1,2	-2	15	55,6%
Servicios sociales y relacionados con la salud	36	36	45	47	48	54	44	46	46	46	1,3	0	10	27,8%
Artes, entretenimiento y recreación	17	15	18	16	15	20	18	21	25	28	0,8	3	11	64,7%
Otras actividades de servicio	112	115	128	137	140	147	150	150	157	166	4,6	9	54	48,2%
Act. de los hogares en calidad de empleadores	2	1	1	1	2	3	4	5	5	3	0,1	-2	1	50,0%
Organizaciones y órganos extraterritoriales	0	0	0	0	0	0	0	0	0	1	0,0	1	1	0,0%
Otras	30	25	22	18	18	15	14	35	50	32	0,9	-18	2	6,7%
TOTAL	3.235	3.229	3.326	3.398	3.488	3.592	3.637	3.657	3.718	3.635	100,0			

Fuente: Unidad Estadística MTSS en base a Asesoría General en Seguridad Social (BPS). Valores a diciembre.