

MINISTERIO DE TRABAJO Y SEGURIDAD SOCIAL
UNIDAD ESTADÍSTICA DEL TRABAJO Y LA SEGURIDAD SOCIAL

INFORME INDICADORES DE EMPLEO DEPARTAMENTO DE CERRO LARGO¹

Lic. Alejandro Castiglia

El mercado laboral de CERRO LARGO prácticamente muestra los indicadores menos favorables de todo el país, que dan cuenta de un mercado de trabajo poco dinámico, y contrayéndose en los últimos años. Presenta la tasa de actividad más baja de todo el país (54,1%). En este ranking le siguen Treinta y Tres con una tasa de actividad de 56%, Paysandú (57,5%), y Artigas (57,7%). También presenta la tasa de empleo más baja del país: 49,5%. De menor a mayor le siguen Treinta y Tres (50,7%), Paysandú (52,7%), Artigas (53,5%), y Rocha (53,7%). Vale recordar que a nivel país, la tasa de actividad y empleo para 2016 son 63,4% y 58,4% respectivamente. En cuanto a desempleo, presenta una tasa de desempleo que si bien no es la mayor del país, se ubica entre las 5 más altas: 8,5% (junto con los departamentos de Paysandú, Río Negro, y Soriano). Por encima de este valor se ubican Durazno, con el mayor porcentaje de desempleo para el año 2016 (10,5%), Treinta y Tres (9,4%), Rocha (8,8%), y Salto con 8,7% de desempleo para el promedio de 2016.

A su vez, presenta uno de los indicadores más altos de no registro a la seguridad social de todo el país: 44,6%, junto con Artigas, que presenta el mayor guarismo de todo el país: 45,5% de no registro a la seguridad social, y Rivera (44,2%).

POBLACION: Según la estimación de población del INE para el año 2016, el departamento de CERRO LARGO presenta una población de aproximadamente 89.600 habitantes, lo que supone 2,6% de la población total del país. Se encuentra en décimo lugar entre los departamentos menos poblados del país (el primero es Flores con aproximadamente 26.500 habitantes). El 87,8% de la población de CERRO LARGO es urbana. La variación intercensal de la población del departamento muestra un crecimiento negativo en el último censo (2004–2011: -0,3%), lo que hace suponer que el departamento continuará con crecimiento poblacional negativo en el futuro.

Por su parte, aproximadamente 34.900 personas se declaran como ocupadas para el promedio del año 2016 (39% del total de población), y 3.250 desocupados (3,6% del total de población). Resulta llamativo el relativamente bajo porcentaje de ocupados que existen en el total de población del departamento, ya que a nivel nacional este porcentaje es de 47,3%. Este aspecto da cuenta también del poco dinamismo del mercado laboral. A su vez, el 21,3% de la población del departamento son menores de 14 años (19.100 personas), y 36,1% se declaran como inactivos (32.400 personas).

PIB²: Para año 2011 la participación del departamento en el PIB nacional alcanzaba el 1,9% (pesos 17.048.887.000). Según URUGUAY XXI para 2014 la participación del departamento en el PIB nacional fue

¹ Este informe se elabora en base al procesamiento de la Encuesta Continua de Hogares INE 2016, y años anteriores, procesada por la Unidad Estadística del Ministerio de Trabajo y Seguridad. Se utiliza como población total del departamento la que surge de la expansión de la muestra de la Encuesta Continua de Hogares (89.578 personas). Presenta una mínima diferencia con la que surge de la estimación de población realizada por el INE para el departamento de CERRO LARGO, Revisión 2013, que es de 89.521 personas para el año 2016.

² La información presentada en este apartado procede del estudio: Producto Interno Bruto Regional 2008-2011, Principales resultados. OPP, marzo de 2016, y para el año 2014 de URUGUAY XXI.

levemente superior (2,0%). Volviendo a 2011, el sector terciario concentra poco más de la mitad del vab (52,3 %) y está liderado por el comercio minorista; las actividades primarias generan el 24,3 % del vab (principalmente ganaderas); mientras que la contribución de las actividades secundarias es relativamente baja (23,4 %) y se encuentra particularmente vinculada a la cadena arrocera y actividades de construcción. En Cerro Largo se destaca la presencia de empresas de la cadena arrocera (Saman, Casarone, Glencore, COOPAR, etc.), frigorífica (Pulsa) y lechera (COLEME). El comercio es fundamentalmente minorista (información a 2014).

PARTICIPACIÓN EN EL PIB MILES DE PESOS CORRIENTES Y PORCENTAJE, PERÍODO 2008-2011								
	2008		2009		2010		2011	
	Miles de pesos	%	Miles de pesos	%	Miles de pesos	%	Miles de pesos	%
CERRO LARGO	12.255.335	1,9	12.932.372	1,8	14.511.551	1,8	17.048.887	1,8
TOTAL	636.150.907	100,0	714.523.446	100,0	808.078.503	100,0	926.356.145	100,0
Fuente Producto Interno Bruto Regional 2008-2011, Principales resultados. OPP, marzo de 2016.								

DISTRIBUCIÓN DEL VALOR AGREGADO BRUTO DEL DEPARTAMENTO POR SECTOR DE ACTIVIDAD, 2011						
	Primarias	Secundarias	Comercio, transporte, comunicaciones, alojamiento y comida	Gobierno, enseñanza y salud	Otros servicios	VAB a precios básicos
CERRO LARGO	24,3%	23,4%	19,0%	17,2%	16,1%	100,0%
TOTAL	10,3%	25,0%	24,4%	16,3%	24,0%	100,0%
Fuente Producto Interno Bruto Regional 2008-2011, Principales resultados. OPP, marzo de 2016.						

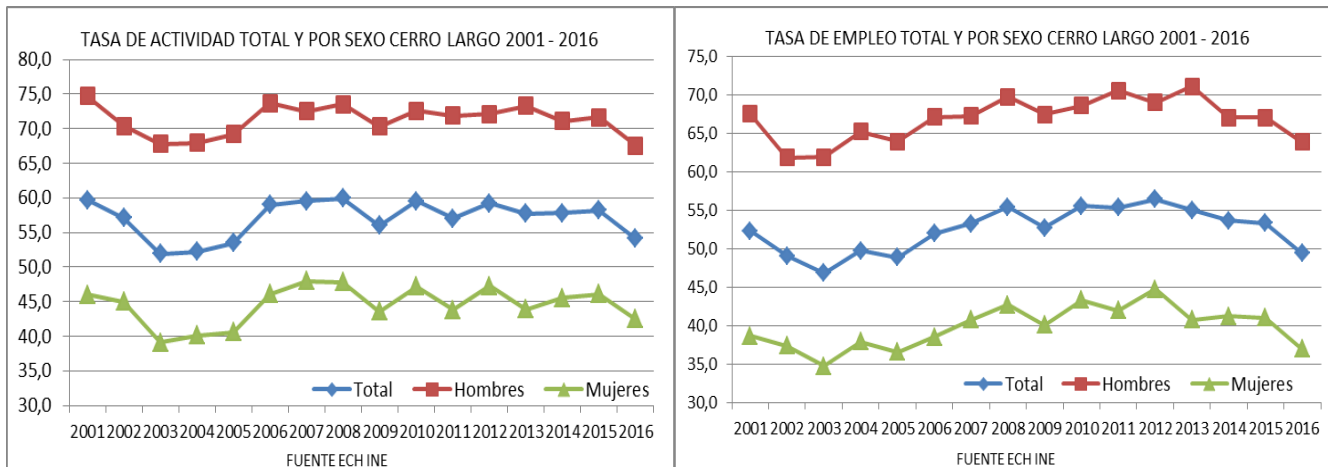
ACTIVIDAD, EMPLEO Y DESEMPLEO: como se mencionó recién para el promedio del año 2016 la tasa de actividad para el departamento se ubicó en 54,1%, registrando un importante descenso respecto al año anterior, de 4,1 puntos porcentuales, ya que para 2015 la tasa de actividad se ubicaba en 58,2%. Esto supone que la oferta de trabajo en el departamento para el año 2016, es de 38.150 personas aproximadamente (PEA, ocupados más desocupados), 2.550 personas menos que en 2015, cuando la población económicamente activa se ubicaba en 40.700 personas aproximadamente. Esto, sumado a que la tasa de empleo como se verá más adelante (porcentaje de personas empleadas sobre la población total en edad de trabajar) también presenta un descenso de 3,9 puntos porcentuales, y que el desempleo departamental aumenta mínimamente (de 8,2% pasa a 8,5%) hace suponer que algunas personas se retiraron del mercado de trabajo, quizás desestimuladas por la dificultad de encontrar un empleo. A su vez, la tasa de actividad departamental se ubica más de 9 puntos por debajo de la tasa de actividad nacional: 54,1% y 63,4% respectivamente. Desagregando la actividad departamental por sexo, se observa que para ambos sexos se producen descensos importantes: 4 puntos porcentuales en los hombres (que pasa de 71,6% a 67,6%) y de 3,6 puntos en las mujeres, que pasa de 46,1% a 42,5%. Aquí también, la actividad departamental por sexo, se encuentra por debajo de los valores de actividad nacional por sexo: 67,6% y 72,3% respectivamente para los hombres, y 42,5% y 55,3% respectivamente para las mujeres. Por otra parte, la brecha entre actividad masculina y femenina presenta un mínimo descenso en los años considerados, pasando

de 28,7 puntos porcentuales en 2001, a 25,1 puntos en 2016. Esto evidencia las dificultades que presentan las mujeres para ingresar a un mercado de trabajo poco dinámico como ya vio.

Por su parte, la tasa de empleo de CERRO LARGO como se mencionó, presenta también un descenso importante (de 3,9 puntos porcentuales), pasando de 53,4% a 49,5%, lo que representa una baja en la cantidad de ocupados de un año al siguiente de aproximadamente 2.450 personas (de 37.350 ocupados desciende a 34.900). Vale recordar que la tasa de empleo indica la cantidad de personas que en edad de trabajar se encuentran efectivamente ocupadas. Este descenso se observa en ambos sexos. Para los hombres, la disminución es de 3,2 puntos porcentuales (de 67,1% pasa a 63,9%), mientras que para las mujeres la reducción es de 4,1 puntos (de 41,1% pasa a 37%). Comparando con los valores de empleo nacionales, la tasa de empleo departamental se ubica muy por debajo del valor nacional (49,5% y 58,4% respectivamente), situación que también se aprecia para ambos sexos: 63,9% y 67,6% respectivamente para los hombres, y 37% y 50,1% respectivamente para las mujeres. Al igual que con la tasa de actividad, se puede observar aquí también la mínima mejora que ha tenido la brecha de empleo por sexo en estos años en el departamento, que paso de 28,9 puntos en 2001, a 26,9 puntos porcentuales en 2016.

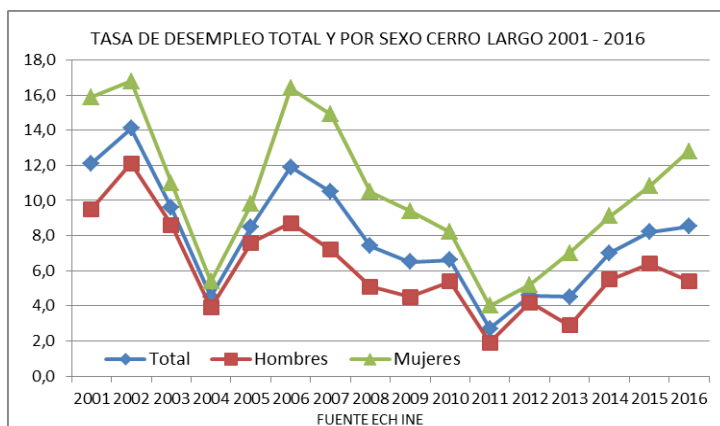
ACTIVIDAD, EMPLEO Y DESEMPLEO CERRO LARGO (2001–2016)									
AÑO	TASA DE ACTIVIDAD (%)			TASA DE EMPLEO (%)			TASA DE DESEMPLEO (%)		
	TOTAL	HOMBRES	MUJERES	TOTAL	HOMBRES	MUJERES	TOTAL	HOMBRES	MUJERES
2001	59,7	74,7	46,0	52,4	67,6	38,7	12,1	9,5	15,9
2002	57,1	70,4	45,0	49,1	61,9	37,4	14,1	12,1	16,8
2003	51,9	67,8	39,1	46,9	62,0	34,8	9,6	8,6	11,0
2004	52,2	67,9	40,1	49,8	65,3	38,0	4,5	3,9	5,4
2005	53,5	69,2	40,6	48,9	64,0	36,6	8,5	7,6	9,8
2006	59,0	73,7	46,1	52,0	67,2	38,6	11,9	8,7	16,4
2007	59,5	72,5	48,0	53,3	67,3	40,8	10,5	7,2	14,9
2008	59,9	73,5	47,8	55,5	69,8	42,8	7,4	5,1	10,5
2009	56,0	70,3	43,6	52,8	67,5	40,1	6,5	4,5	9,4
2010	59,5	72,6	47,2	55,6	68,7	43,4	6,6	5,4	8,2
2011	57,0	71,9	43,8	55,4	70,6	42,0	2,7	1,9	4,0
2012	59,2	72,1	47,3	56,5	69,1	44,8	4,6	4,2	5,2
2013	57,7	73,3	43,9	55,1	71,2	40,8	4,5	2,9	7,0
2014	57,8	71,1	45,5	53,7	67,1	41,3	7,0	5,5	9,1
2015	58,2	71,6	46,1	53,4	67,1	41,1	8,2	6,4	10,8
2016	54,1	67,6	42,5	49,5	63,9	37,0	8,5	5,4	12,8
<i>DIF. pp. 2016 - 2015</i>	<i>-4,1</i>	<i>-4,0</i>	<i>-3,6</i>	<i>-3,9</i>	<i>-3,2</i>	<i>-4,1</i>	<i>0,3</i>	<i>-1,0</i>	<i>2,0</i>
2016 TOTAL PAÍS	63,4	72,3	55,3	58,4	67,6	50,1	7,8	6,5	9,4

Fuente ECH INE. Datos urbanos 2001 – 2005, total urbano y rural 2006 en adelante. De 2006 a 2012 cifras revisadas a setiembre de 2013.

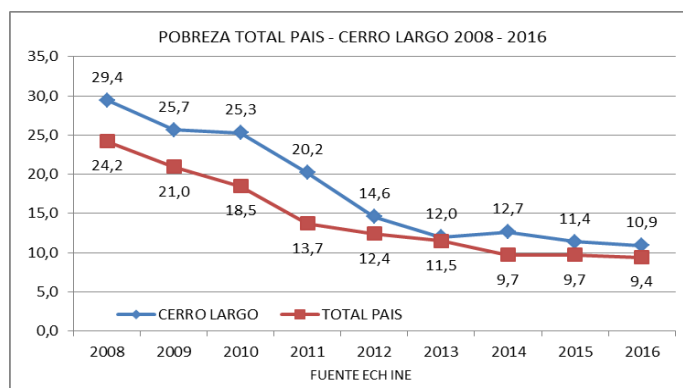


Respecto a la situación del desempleo en el departamento, la tasa de desempleo muestra un mínimo aumento de 0,3 décimas de punto porcentual de un año al siguiente, ubicándose para 2016 en 8,5%. Esto supone 3.250 personas desempleadas en CERRO LARGO (1.200 hombres, y 2.050 mujeres desempleadas); para 2015 la cantidad de desempleados era levemente superior: 3.350 personas desempleadas. Este registro de desempleo departamental es superior al promedio de desempleo registrado para todo el país para el mismo año, que se situó en 7,8%. Si consideramos por sexo, la tasa desempleo masculino se ubica en 5,4%, presentando un descenso de 1 punto porcentual respecto al año anterior 2015 (cuando el desempleo masculino era de 6,4%).

En este caso, este guarismo se ubica por debajo del desempleo masculino nacional, que fue de 6,5% para el promedio del año. Sin embargo, para el caso de las mujeres, se produce un aumento en el desempleo, de 2 puntos porcentuales, pasando de 10,8% en 2015 a 12,8% en 2016. Como se observa en la grafica, el desempleo femenino presenta una tendencia alcista constante a partir del año 2011. Vale acotar que el desempleo femenino nacional se ubica en un valor sensiblemente mas bajo que el desempleo femenino de CERRO LARGO (9,4%).



POBREZA: la pobreza (medida por el método del ingreso) presenta en el departamento un descenso constante que acompaña la disminución de la pobreza a nivel nacional. Para 2016, 10,9% de la población del departamento se encontraba en situación de pobreza (9.800 personas aproximadamente). El departamento que presenta los indicadores más bajos en cuanto a pobreza es San José, con 2,4% de su población viviendo en la pobreza, mientras que Rivera presenta el nivel de pobreza más alto del país: 17,8%. Es de destacar que el 19,2% de los menores de 14 años son pobres en CERRO LARGO, 7,5% de los ocupados y 16,7% de los que se declaran como propiamente desempleados, también lo son.



OCUPADOS: la cantidad de ocupados en el promedio de 2016 es de 34.900 personas (59,8% varones 20.900, y 40.2% mujeres 14.000 ocupadas). Se mantiene una distribución por edad similar a la del resto de los ocupados del país, concentrando mayor proporción de trabajadores en los tramos de 40 a 49 años (25,8% de los ocupados del departamento), entre los 30 y 39 años (24,5%), y entre los 50 y 59 años (19,9% del total de ocupados departamentales).

Presentan en general un nivel educativo bajo, inclusive más bajo que el promedio de ocupados del país. Por ejemplo, el 38% de los ocupados de CERRO LARGO tiene 6 o menos años de educación formal, mientras que a nivel país, este porcentaje es de 22,6% del total de ocupados. En el nivel de ciclo básico, 20,2% de los ocupados finalizó o alcanzó esta educación (a nivel país, el porcentaje es de 19,1%). Pero es en los niveles educativos superiores (Magist./Prof.,Terc./Universidad inc., Terc./Univ.comp./Posgrado) donde mayormente se observa la diferencia, solamente 9,8% de los ocupados de CERRO LARGO alcanzó este nivel educativo, mientras que a nivel país, 22,9% de los ocupados del país, tiene esta educación. Como en el resto del país, las mujeres alcanzan mejor nivel educativo que los varones del departamento: 44,8% de los ocupados varones presenta 6 o menos años de educación formal frente al 27,9% de las mujeres que presenta esta educación, y en los niveles educativos superiores, la relación es 4,8% de varones frente al 17,3% de ocupadas del departamento que alcanzó la educación superior.

Las actividades que presentan mayor peso en la generación de empleo son: el comercio con aproximadamente 6.000 empleos (17,3% del total), la producción agropecuaria (4.900 empleos, 14%), la industria manufacturera (3.600 empleos, 10,3%), y la construcción con aproximadamente 3.800 empleos (10,9% del total). Se observa un descenso en la cantidad de ocupados en la producción agropecuaria, que para 2008 eran aproximadamente 7.700 ocupados, mientras que para 2016 pasan a ser menos de 4.900. A nivel porcentual el descenso comienza a darse a partir del año 2014, aspecto este que coincide con el declive en la cantidad de trabajadores rurales que se da en todo el país en los últimos años. A su vez, la construcción registra un aumento de aproximadamente de 1.100 ocupados (42%) de 2008 a 2016, mientras que el comercio prácticamente no registra mayores variaciones, y la industria manufacturera anota un descenso de 8% en la cantidad de ocupados para los mismos años.

OCUPADOS POR RAMAS DE ACTIVIDAD CERRO LARGO 2008 – 2016

RAMA DE ACTIVIDAD	CANTIDAD 2008	% 2008	% 2009	% 2010	% 2011	% 2012	% 2013	% 2014	% 2015	% 2016	CANTIDAD 2016	VARIACIÓN % 2016 - 2008
Comercio	5.917	17,3	17,7	19,0	18,2	19,4	17,1	18,6	20,1	17,3	6.030	1,9%
Producción agropecuaria, forestación y pesca	7.692	23,1	23,5	20,7	20,2	18,8	19,8	17,4	16,8	14,0	4.892	-36,4%
Industria manufacturera	3.914	11,5	9,4	11,0	9,3	10,5	9,7	10,1	10,1	10,3	3.601	-8,0%
Construcción	2.663	7,7	7,9	7,8	9,5	8,6	9,0	8,8	8,9	10,9	3.787	42,2%
Administ. pública y defensa	2.079	6,1	6,0	6,7	6,1	7,0	7,0	8,2	7,3	7,9	2.761	32,8%
Actividades de los hogares en calidad empleadores	3.365	9,9	9,7	10,5	7,8	8,9	7,9	6,8	7,0	8,1	2.831	-15,9%
Act. Inmob/emp. Alq.	812	2,4	2,8	3,3	4,6	3,2	5,5	6,1	6,7	7,4	2.567	216,1%
Enseñanza	2.091	6,2	5,3	5,7	5,3	5,7	4,2	6,0	5,1	5,4	1.888	-9,7%
Servicios sociales y salud	1.494	4,5	5,1	4,4	4,6	5,6	6,3	5,0	5,0	4,4	1.523	1,9%
Artes,entreten.,recreación	1.571	4,7	4,0	3,2	5,2	4,9	4,3	4,8	4,7	5,4	1.870	19,0%
Transporte, almac. Inform, comunicación	1.102	3,2	4,3	4,1	4,2	3,9	5,0	4,3	3,8	4,5	1.555	41,1%
Alojamiento y servicios de comida	694	2,0	2,9	2,2	2,2	1,9	2,0	2,4	3,0	2,5	860	23,9%
Electricidad, gas, agua	201	0,6	0,7	0,5	1,5	1,2	1,4	0,9	0,9	1,3	436	116,9%
Actividades financieras y seguros	280	0,8	0,7	0,6	0,8	0,2	0,7	0,4	0,6	0,8	288	2,9%
Minas y canteras	78	0,2	0,1	0,2	0,0	0,1	0,1	0,2	0,0	0,0	0	-100,0%
TOTAL	33.953	100,0	100,0	100,0	100,0	100,0	100,0	100,0	100,0	100,2	34.889	

Fuente: Unidad Estadística MTSS en base ECH INE

OCUPADOS POR OCUPACIÓN CERRO LARGO 2008 – 2016

OCUPACIÓN	2008		2016		VARIACIÓN PORC. 2016 - 2008
	CANTIDAD	PORCENTAJE	CANTIDAD	PORCENTAJE	
Fuerzas Armadas	464	1,4	600	1,7	29,3%
Poder Ejec/Leg y directivos emp.	2.212	6,5	358	1,0	-83,8%
Profesional, científ e intel	2.270	6,7	1.913	5,5	-15,7%
Técnicos/prof nivel medio	1.083	3,2	1.598	4,6	47,6%
Empleados de oficina	2.270	6,7	2.579	7,4	13,6%
Trab. serv. y vendedor	4.677	13,8	8.741	25,1	86,9%
Agric./trab calif agro/pesca	4.058	12,0	2.414	6,9	-40,5%
Oficial/operario mec./afines	4.792	14,1	6.721	19,3	40,3%
Operador instalaciones/máq	2.031	6,0	2.364	6,8	16,4%
Trabajador no calificado	10.096	29,7	7.601	21,8	-24,7%
TOTAL	33.953	100,0	34.889	100,0	2,8%

Fuente: Unidad Estadística MTSS en base ECH INE

En cuanto a la ocupación, una cuarta parte de los ocupados se emplea en ocupaciones vinculadas a los servicios y ventas (8.750 empleos), mientras que prácticamente 22% son trabajadores no calificados (7.600 empleos), y 19,3% son oficiales, operarios y artesanos de artes mecánicas y de otros oficios (6.700 empleos). Este último grupo incluye oficiales y operarios de las industrias extractivas y de la construcción, oficiales y operarios de la metalurgia, la construcción mecánica y afines, mecánicos de precisión, artesanos, operarios de las artes gráficas y afines, y otros oficiales, operarios y artesanos de artes mecánicas y de otros oficios. Comparando con el año 2008 se aprecia que los ocupados en los servicios y ventas registran un aumento del orden del 87% (4.100 ocupados más), mientras que los empleados en trabajos no calificados disminuyeron su participación en prácticamente 25% (2.500 ocupados menos en este tipo de empleo). En cuanto a los oficiales, operarios y artesanos de artes mecánicas y de otros oficios, su aumento fue de 40,3%, o lo que es lo mismo a 1.900 empleos más.

Respecto al ingreso promedio mensual en la ocupación principal a precios corrientes de los ocupados del departamento, este se ubica en 16.962 pesos, mientras que a nivel nacional es mayor: 24.498 pesos. Y si desagregamos el ingreso promedio por sexo, podemos tener una primera aproximación a la brecha salarial existente entre hombres y mujeres en el departamento: 19.450 pesos para los hombres y 13.230 pesos para las mujeres ocupadas. A nivel nacional estos valores son también mayores: 27.170 pesos y 21.226 pesos respectivamente. Como se observa, los promedios de ingresos a nivel departamental son sensiblemente menores que los valores registrados para los ocupados de todo el país.

Finalmente, casi la mitad de los ocupados (48,6%) son ocupados privados, 16,4% trabajan en empleos públicos y 32% son trabajadores por cuenta propia. Dentro de estos últimos, 21% son cuenta propistas con local o inversión y 11% no poseen local ni inversión para la realización de su trabajo.

PRINCIPALES SECTORES PRODUCTIVOS *(Tomado de Oportunidades de inversión CERRO LARGO – Uruguay. URUGUAY XXI)*

Ganadería: “Existe una alta especialización primaria, centrada en el sector ganadero. Es el segundo departamento del país -luego de Lavalleja- en número de explotaciones ganaderas (casi 2.000). En este orden, se destaca el establecimiento del frigorífico PUL S.A ubicado cerca de la capital del departamento.”

Agricultura: “En la agricultura se destaca la producción de arroz, al ser el segundo productor del país. Cuenta con 6 molinos arroceros, con más de 30 plantas de almacenamiento, y destina casi la totalidad de la producción a la exportación. La cuenca arrocera del país -formada por Cerro Largo, Treinta y Tres, Rocha y Lavalleja -produce entre 800.000 y 900.000 toneladas de arroz por año agrícola. En segundo lugar se destaca la producción soja (50.000 hás) y de sorgo (30.000 hás.). Esta última se encuentra en un proceso de crecimiento por lo que se espera que el área utilizada para la producción de dicho producto aumente en los próximos años. Mientras que en la ciudad de Rio Branco está instalada la agroindustria cerealera denominada CASERONE, que si bien se dedica principalmente a la producción de arroz, desarrolla también otro tipo de actividades agrícolas y ganaderas.”

Forestación: “La actividad forestal se destaca en el departamento, al ocupar en hectáreas el quinto lugar a nivel nacional con 114.929 hás., integradas por distintas variedades de cultivos. Más de la mitad de esta forestación corresponde a bosque natural (62.215 hás.) siendo esta superficie, la tercera a nivel nacional. La forestación está generando cambios en la lógica de la explotación silvopastoril en el departamento, ya que los campos forestados producen sombra y en verano son muy útiles para el

pastoreo del ganado en campos. El arrendamiento de hectáreas forestadas es una actividad que día a día crece en importancia.”

Retail: “Cerro Largo cuenta con una amplia oferta de Free Shops en su territorio. Al situarse en la frontera con Brasil, posee una zona libre de impuestos, por lo que vuelve atractivas las compras minoristas por parte de clientes procedentes de este país. El Neutral Free Shop de Aceguá, fue el primer free shop que abrió en la ciudad fronteriza, en el año 2008 es la mayor cadena de tiendas Duty Free del Uruguay. Se encuentra en Aceguá también la cadena Duty Free. En Río Branco se encuentran los free shops: Neutral Free Shop Río Branco, The Place Free Shop, Mario Duty Free Shop, Darling Duty Free Shop, Bekarte Duty Free Shop, París Free Shop.” Por otro lado, y con el fin de ampliar las redes de retail en el departamento, está en construcción un Shopping Centre (acompañando de un hotel) en la ciudad de Río Branco, con una inversión de aproximadamente 40 millones de dólares. Se estima su finalización para el año 2018.

Lechería: La Cooperativa de Lechería de Melo (COLEME), fue fundada en 1932 y cuenta con una planta lechera que genera 70 puestos de trabajo directos, y son alrededor de 100 los lecheros que le remiten su producción.

Apicultura: Hay 5.000 colmenas con un rendimiento de 22 kg por colmena y una cosecha de alrededor de 100.000 kg. El 95% de la producción se exporta mediante intermediarios especializados.

DESOCUPADOS: como ya se mencionó la cantidad de desocupados de CERRO LARGO en el promedio del año 2016 es de 3.250 personas. Se destaca que de 3 personas desempleados, 2 son mujeres y 1 es varón (63,3%, 2.050 mujeres; y 36,7%, 1.200 varones desocupados). **Los jóvenes sufren mayormente el desempleo**, ya que 46% de los desempleados tiene menos de 24 años, y 57% presenta una edad menor a los 29 años.

Al igual que los ocupados, los desocupados de CERRO LARGO presentan **un nivel educativo muy bajo**: el 30% de los desocupados tiene 6 o menos años de educación formal, y algo más de la mitad (55,9%) posee 9 o menos años de educación formal. A nivel de desempleados de todo el país, estos porcentajes son de 22,2% y 50,7% respectivamente. En el otro extremo educativo, 9,2% de los desempleados alcanzó niveles educativos terciarios (a nivel nacional de desempleados, este porcentaje es 16,8%).

Las ramas de actividad que más peso presentan en el desempleo son: el servicio doméstico, que constituye el 23,2% del total de personas desempleadas, en las mujeres este guarismo es mayor, ya que del total de desempleadas, 37,1% se dedica a esta actividad. En segundo lugar figura la agricultura, forestación y pesca, aportando el 15% de los desempleados, el comercio con 14,6% y la construcción con 11,8% del total de desempleados. Esta última actividad presenta un peso importante entre los varones desempleados, ya que 1 de cada 4 hombres desempleados trabajaba en la construcción, pero la actividad que mayormente participa del desempleo masculino, es la agropecuaria, con el 30,8% del total de varones desempleados.

Si consideramos por ocupación, 1 de cada 3 desocupados trabajaba en empleos no calificados (35,6% del total de desempleados del departamento), y considerando por sexo, en mayor proporción los hombres que las mujeres (39,9% y 33% respectivamente). Dentro de las ocupaciones no calificadas más frecuentes de los desempleados, se destacan los peones (rurales, industriales, construcción, etc.) constituyendo 16,3% del total de desocupados, y los limpiadores y asistentes de limpieza con un peso del 15,6% en el total. La segunda ocupación importante entre los desempleados, son las vinculadas a las ventas y servicios, acaparando 29,2% de los desempleados (y el 47% de las mujeres desempleadas), mientras que la tercera ocupación a destacar son los

oficiales y/o operarios de mecánica y afines con 34,6% de los desempleados. Entre los hombres desempleados, prácticamente 35% procede de empleos vinculados a este último grupo (mecánica y afines).

DESOCUPADOS POR RAMAS DE ACTIVIDAD CERRO LARGO 2016				
RAMA DE ACTIVIDAD	CANTIDAD	TOTAL %	HOMBRE %	MUJER %
Servicio doméstico	652	23,2	0,0	37,1
Agropec. Forestación, pesca	422	15,0	30,8	5,5
Comercio	412	14,6	14,8	14,5
Construcción	331	11,8	25,2	3,6
Industria manufacturera	292	10,4	16,0	7,0
Servicios sociales y salud	169	6,0	0,0	9,6
Alojamiento y servicios de comida	161	5,7	3,8	6,9
Actividades administrativas	100	3,6	0,0	5,7
Enseñanza	86	3,1	0,0	4,9
Administración pública y defensa	64	2,3	6,0	0,0
Actividades prof., cient. Técnicas	61	2,2	3,4	1,4
Otras actividades de servicio	34	1,2	0,0	1,9
Artes, entretenimiento, recreación	32	1,1	0,0	1,8
TOTAL	2.816	100,0	100,0	100,0
Fuente: Unidad Estadística MTSS en base ECH INE				

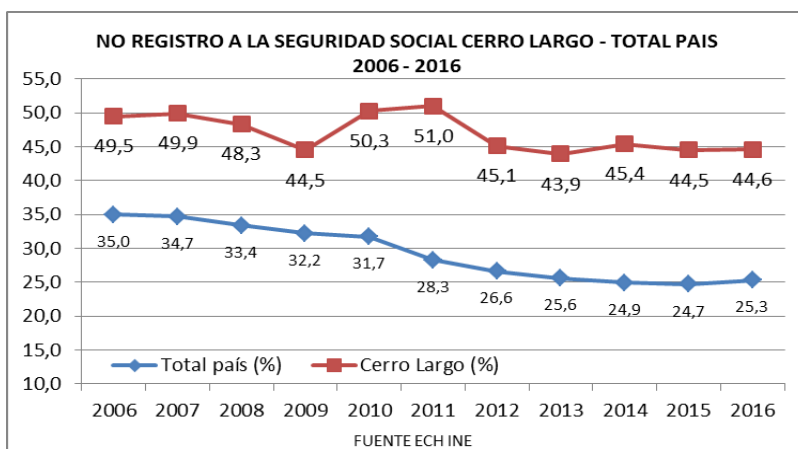
La gran mayoría de los desempleados (75,3%) procede de empleos privados, y un 15% se desempeñaba como trabajadores por cuenta propia (con local o sin él).

Consultados los desempleados sobre las razones por las que se desvincularon de su empleo, 32,6% argumenta que fue producto de la finalización del contrato laboral, mientras que 15,5% fueron despedidos. Un cuarta parte de los desempleados (24,5%) expone otras razones para desvincularse del empleo, pero sin especificar cuales.

Resulta muy importante el indicador de no registro a la seguridad social en su último empleo, entre los desempleados de CERRO LARGO, ya que 63,5% de estos declara que no aportaba a la seguridad social en su trabajo anterior (1.800 de 2.800 desempleados). Como se verá seguidamente, el nivel de no registro de los ocupados en este departamento es de los más altos del país (44,6%), pero también entre los desempleados el alto grado de no registro a la seguridad social, da cuenta del grado de vulnerabilidad laboral que presentaban los desempleados en sus empleos anteriores.

SUBEMPLEO Y NO REGISTRO A LA SEGURIDAD SOCIAL. Considerando el no registro a la seguridad social en CERRO LARGO, se aprecia que presenta uno de los guarismos más altos de todo el país: 44,6%. Esto supone que de los 34.900 ocupados que hay en el departamento, aproximadamente 15.600 no cotizan a la seguridad social. CERRO LARGO presenta junto con Rivera (44,2%) y Artigas (45,5%) los valores de no registro a la seguridad social más altos de todo el país. Estos altos niveles se aprecian en el departamento desde el año 2012, mientras que anteriormente (2010 – 2011) el no registro a la seguridad social superó el 50% de los ocupados del

departamento. Como se observa en la grafica siguiente, mientras que a nivel país el no registro disminuye constantemente en todo el periodo, en el departamento presenta una fuerte resistencia a bajar.



AÑO	SUBEMPLEO TOTAL (CON REGISTRO Y SIN REGISTRO A LA SEGURIDAD SOCIAL)		NO REGISTRO A LA SEGURIDAD SOCIAL	
	TOTAL PAÍS (%)	CERRO LARGO (%)	TOTAL PAÍS (%)	CERRO LARGO (%)
2006	12,8	14,0	35,0	49,5
2007	12,1	13,1	34,7	49,9
2008	10,3	9,1	33,4	48,3
2009	8,7	7,2	32,2	44,5
2010	8,6	5,9	31,7	50,3
2011	7,2	6,2	28,3	51,0
2012	7,2	6,2	26,6	45,1
2013	6,7	8,6	25,6	43,9
2014	6,7	9,4	24,9	45,4
2015	7,2	11,0	24,7	44,5
2016	8,3	10,5	25,3	44,6

Fuente: Unidad Estadística MTSS en base ECH INE

Respecto al no aporte a la seguridad social por ramas de actividad económica, consideramos solamente las 4 actividades que mayor peso presentan en el empleo. A saber: la construcción anota al 59,9% de sus trabajadores fuera del sistema previsional (o sea, de 10 ocupados en la construcción, 6 no aportan a la seguridad social); en segundo lugar se ubica el comercio, con el 51,3% de sus trabajadores fuera del sistema (o sea, más de la mitad), la agropecuaria forestación y pesca presenta un no registro del 46,1% de sus trabajadores, mientras que la industria manufacturera alcanza al 44% de sus

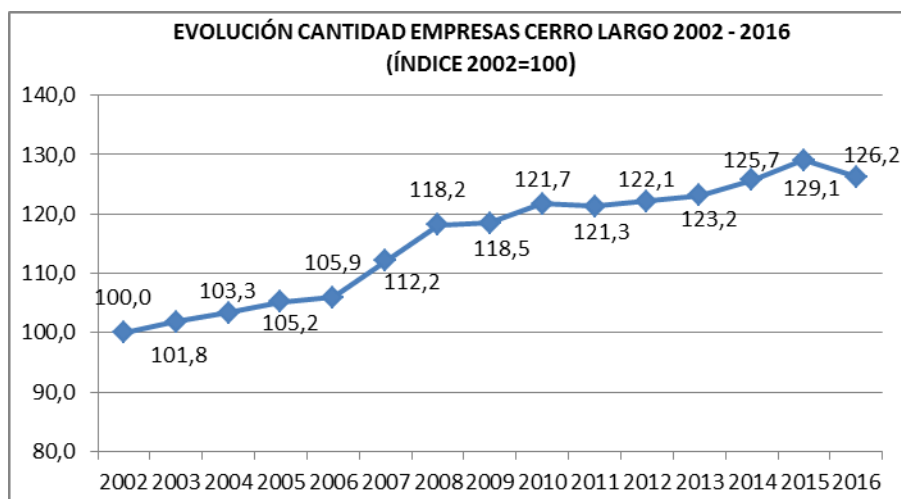
ocupados no aportando a la seguridad social. El resto de las ramas presentan guarismos de no registro a la seguridad social mayores, pero su peso en la generación de empleo es considerablemente menor.

En cuanto al subempleo, 10,5% de los ocupados declaran encontrarse subempleados (3.700 subempleados del total de ocupados). Si bien este porcentaje es menor al observado para 2015, se ubica por encima del subempleo medido para todo el país para 2016 (8,3%).

La Encuesta Continua de Hogares también indaga sobre el cobro de aguinaldo para los ocupados. En este sentido, aproximadamente 48,4% de los ocupados responde no cobrar aguinaldo por su trabajo (16.900). Aunque dentro de este total están incluidos todos los ocupados (privados, públicos, patrones, cuenta propia con o sin local, miembro de hogar no remunerado y participantes de programa social de empleo). Si consideramos a los empleados privados únicamente, aproximadamente 26,1% de estos no cobra aguinaldo en su trabajo, mientras los patrones, y los trabajadores por cuenta propia, o los miembros de hogar no remunerados, no reciben aguinaldo por su trabajo. Como era de esperar, el 100% de los empleados públicos reciben aguinaldo por su trabajo.

EMPRESAS DEPARTAMENTO DE CERRO LARGO³

Para el promedio del año 2016 se registran en el departamento de CERRO LARGO aproximadamente 4.750 empresas, registrando un mínimo aumento (0,9%) respecto al año anterior. Si consideramos desde el año 2005, se registra un incremento de 21,8% lo que supone 850 empresas más en estos 11 años. Apreciando la gráfica siguiente se observa una tendencia positiva en el periodo considerado, principalmente hasta el año 2008, para suavizarse luego hasta 2015 (registrando incluso una pequeña caída entre 2010 y 2011), mientras que para 2016 registra una pequeña.



Fuente Unidad Estadística MTSS en base a BPS. Para cada año se toman valores a diciembre.

³ En base a información proporcionada por BPS – ATYR.

CANTIDAD DE EMPRESAS (CERRO LARGO 2005 – 2016)													
	2005	2006	2007	2008	2009	2010	2011	2012	2013	2014	2015	2016	<i>VARIACIÓN 2016 - 2005</i>
PROMEDIO ANUAL CANTIDAD EMPRESAS	3893	3905	4054	4294	4399	4487	4555	4555	4589	4659	4702	4742	849
<i>VARIACION ANUAL CANTIDAD</i>		12	149	240	105	88	68	0	34	70	43	40	
<i>VARIACIÓN ANUAL %</i>		0,3%	3,8%	5,9%	2,4%	2,0%	1,5%	0,0%	0,7%	1,5%	0,9%	0,9%	21,8%
Fuente Unidad Estadística MTSS en base a BPS. Promedio anual.													

Considerando por actividad, las empresas dedicadas a la producción agropecuaria, forestación y pesca presentan el mayor peso en el total de empresas del departamento (49,5%, con 2.335 empresas); seguidas de las empresas dedicadas al comercio (22,5%, aproximadamente 1.063 empresas), y en tercer lugar figuran las empresas dedicadas al transporte y almacenamiento con 261 empresas, y un peso de 5,5% en el total.

Para el año 2007 estos porcentajes eran de 62,9%, 14,9% y 6% respectivamente.

Si comparamos con el año 2007, se observa que las empresas dedicadas al comercio registran un crecimiento de 70,6% (pasando de 623 a 1.063 empresas), mientras que las empresas de la agropecuaria presentan un descenso de 11,5% en la cantidad, pasando de 2.638 en 2007, a 2.335 en el año 2016. Por su parte, las empresas dedicadas al transporte y almacenamiento presentan un crecimiento menor, que apenas alcanza al 3,2% para dicho periodo de años.

Esto se condice con los movimientos registrados en el empleo en CERRO LARGO ya mencionados, donde el empleo desciende en el sector primario, y aumenta en la actividad del comercio.