

Condición de Actividad de Inmigrantes y Retornados en Uruguay

Unidad de Evaluación y Monitoreo de Relaciones Laborales y Empleo
MTSS
Octubre, 2014

Dr. José Bayardi
Ministro

Dr. Nelson Loustaunau
Subsecretario

Dra. Alejandra Varela
Directora General

Ec. María José González
Directora Unidad de Evaluación y Monitoreo RRL y Empleo
(Observatorio de Mercado de Trabajo)

Ec. Virginia Cabrera
Procesamiento de información y elaboración del informe

Introducción

Desde 1960 Uruguay se ha caracterizado por ser un país de emigración, teniendo como causas principales de la migración la situación económica y/o política que ha atravesado el país. En este período hubo dos momentos en que la inmigración cobró relevancia. El primer caso fue con la restauración democrática de 1985 donde se abrió un período de retorno masivo de personas que habían estado en el exilio político, sin embargo esta oleada no alcanzó para revertir el saldo migratorio negativo del Uruguay. El segundo caso se está observando desde 2009 y hasta la fecha, período en el cual se identifica una reversión de la tendencia migratoria del país debido a la disminución del flujo emigratorio y al aumento de los flujos de retorno¹.

Ante esta realidad el Gabinete Social² se encuentra trabajando en la concreción de acuerdos para ofrecer un retorno integral de los uruguayos en el campo de la Salud, la Educación, la Vivienda y el Trabajo. Es en este marco que el presente informe pretende caracterizar la situación de los migrantes en Uruguay en relación a su condición de actividad económica, intentando de identificar posibles vulnerabilidades en este ámbito.

Fuente de datos y Metodología

Se utiliza como fuente de datos la Encuesta Continua de Hogares de 2013 (ECH 2013). Se utiliza esta fuente de información y no el Censo de Población 2011 en este caso, con el objetivo de tener información actualizada sobre la temática a tratar, y poder realizar un seguimiento de este grupo de población. Los informes del Censo de Población 2011 referentes al tema se utilizarán para cotejar la coherencia de los datos actuales.

Resulta pertinente aclarar que en la ECH 2013 existe una sobreestimación de la población total³ con lo cual a la hora de tomar en cuenta cantidades absolutas es importante tener esto presente. Igualmente esto no es una razón valedera para dejar de lado esta fuente de información porque como tal presenta limitaciones. Por su parte el Censo 2011 también presenta otros problemas como la no cobertura al 3,1% de la población y la falta de información sobre migración al 3,5% de la población contabilizada, entre otros⁴.

El informe analiza la condición de actividad para diferentes grupos migratorios. Los grupos migratorios elegidos son los siguientes: El grupo de Inmigrantes Internacionales son las personas residentes en Uruguay que declaran haber nacido en otro país sin importar la fecha de llegada a nuestro país. Los Inmigrantes recientes son un subgrupo dentro de los Inmigrantes internacionales y se caracterizan por haber llegado a Uruguay hace 5 años o menos, en otras palabras son lo que declaraban haber nacido en otro país y estar residiendo

¹ Koolhas, M. y Nathan, M. 2013. "Inmigrantes Internacionales y Retornados en Uruguay: Magnitud y Características. Informe de resultados del Censo de Población 2011. INE

² Fuente: www.presidencia.gub.uy (archivo)

³ Según la ECH 2013 la población total asciende a 3.405.068 personas.

⁴ Koolhas, M. y Nathan, M. 2013. "Inmigrantes Internacionales y Retornados en Uruguay: Magnitud y Características. Informe de resultados del Censo de Población 2011. INE

fuera de Uruguay en 2007. Por otro lado se considera al grupo de Retornados, son aquellas personas que nacieron en Uruguay pero que declaran haber residido en otro país y ahora se encuentran residiendo en su país de nacimiento. Al igual que para los inmigrantes se considera el subgrupo de retornados recientes, grupo conformado con los uruguayos que declararon estar en 2007 residiendo en otro país. En los casos que resulte pertinente se analizará para la comparación intra grupo, a los inmigrantes no recientes y a los retornados no recientes, en ambos casos se consideran a las personas que desde 2007 o antes se encontraban residiendo en Uruguay. En todos los casos se comparan los resultados para el total de la población uruguaya.

Se presenta en una primera instancia la tasa de actividad para cada grupo migratorio, seguido de la tasa de empleo, para luego realizar un análisis más detallado de la tasa de desocupación y de las características de los desocupados.

Tasa de Actividad

Cantidad de personas

La cantidad de población Inmigrante internacional (desde ahora “inmigrante”) asciende a 74.620 personas según la ECH 2013. Este grupo representa el 2,2% de la población total, mientras que para el Censo de población esta proporción ascendía a 2,4%. El subgrupo de inmigrantes recientes está compuesto por 10.081 personas, representando 13,1% del total de inmigrantes. El total de retornados sin tener en cuenta el año de llegada al país es de 78.400 personas y el subgrupo de retornados recientes asciende a 22.509 personas, representando aproximadamente 28% del total de retornados.

Población en edad de trabajar (PET)

La PET entre los Inmigrantes asciende a 67.242 personas mientras que entre los Inmigrantes recientes totalizan 7.060 personas. La PET entre los Retornados es de 75.223 personas y entre los retornados recientes es de 20.939 personas.

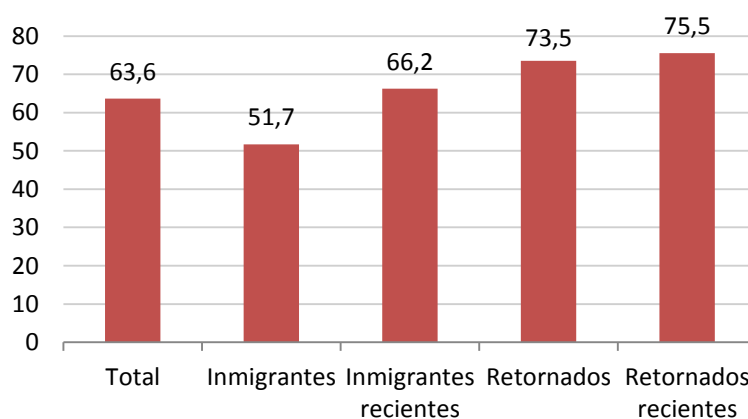
Población Económicamente Activa (PEA)

La tasa de actividad refleja la proporción de personas en edad de trabajar que se encuentran participando activamente en el mercado laboral, esto significa que están empleados o se encuentran buscando trabajo.

La tasa de actividad de los inmigrantes es de 51,7%, ubicándose por debajo del promedio del país. Sin embargo si se toma al subgrupo de inmigrantes recientes, el cual en su conjunto son 10.081 personas, la tasa de actividad asciende a 66,2%, la cual se sitúa por encima del promedio nacional.

Por otra lado, el total de Retornados es de 78.400 personas y su tasa de actividad es 10 puntos porcentuales más alta que el promedio del país y más aún si se considera al subgrupo de Retornados recientes los cuales en su conjunto son 22.509 personas y su tasa de actividad es de 75,5%.

Gráfico 1. Tasa de Actividad (%)



Fuente. Elaboración propia en base a ECH 2013-INE

Tasa de Empleo

Otro indicador relevante del mercado de trabajo es la tasa de empleo, la cual refleja la cantidad de personas en edad de trabajar que se encuentran efectivamente empleadas. Este indicador es utilizado para cuantificar la demanda efectiva de trabajo, bajo el supuesto de que dada una determinada tasa de desempleo positiva toda la demanda es satisfecha por la oferta. Sin embargo, con tasas de desempleo muy bajas, como las que actualmente presenta Uruguay, este supuesto no parece cumplirse, dado que el mercado puede estar demandando determinadas calificaciones que no encuentra en la fuerza de trabajo que se oferta⁵.

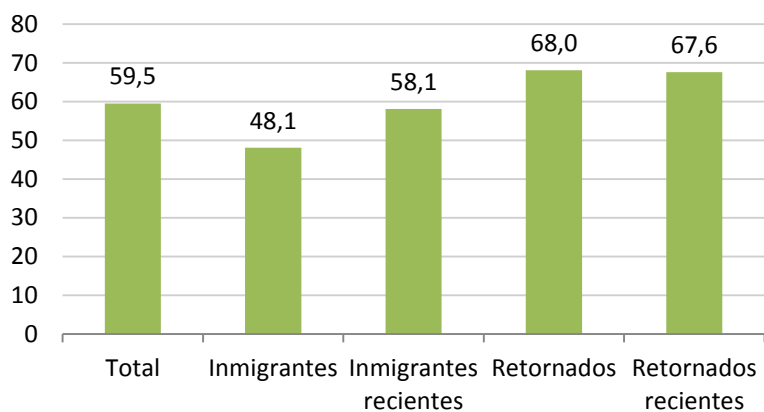
Al analizar la tasa de empleo por grupos migratorios y su comparación con el promedio del país, se observa que las mayores tasas de empleo las detentan el conjunto de retornados, con un porcentaje que asciende a 68% mientras que el subconjunto de retornados recientes también se ubica en torno a este valor. El grupo de inmigrantes recientes tiene una tasa de empleo de un poco más de 1 punto porcentual por debajo del promedio del país, 58,1% en comparación con 59,5% para el total.

Estos valores estarían demostrando que los Retornados en promedio participan en mayor medida del mercado laboral y son relativamente más demandados que el promedio de la población en edad de trabajar. Esto podría relacionarse con la estructura poblacional de este grupo migratorio donde 81% de retornados se encuentra entre los 18 y 65 años, mientras que el 75% se ubica entre 25 y 65 años de edad (ver gráfico 4).

Por otra parte los inmigrantes recientes, los que llegaron al país luego de 2007, tienen un tratamiento similar al promedio de la población. Este grupo de población es demandado en proporción similar a la media, aunque también tienen una tasa de actividad 2 puntos porcentuales más alta que el promedio. Al tomar al total de los inmigrantes, sin tener en cuenta el año de llegada al país, la tasa de empleo se reduce a 48%. Para interpretar estos resultados parece pertinente tener en cuenta la estructura de edad de este grupo el cual, tomado en su conjunto, presenta una acumulación de población en dos tramos de edad, entre los 25 y 45 años de edad y entre los 65 y 86 años. La primer franja parece estar asociada a la migración reciente, la cual tiene un tratamiento similar al promedio del país, mientras que la segunda franja parece estar más asociada a oleadas de migración del pasado, donde las calificaciones de las personas pueden no ser las más demandadas en el mercado laboral actual.

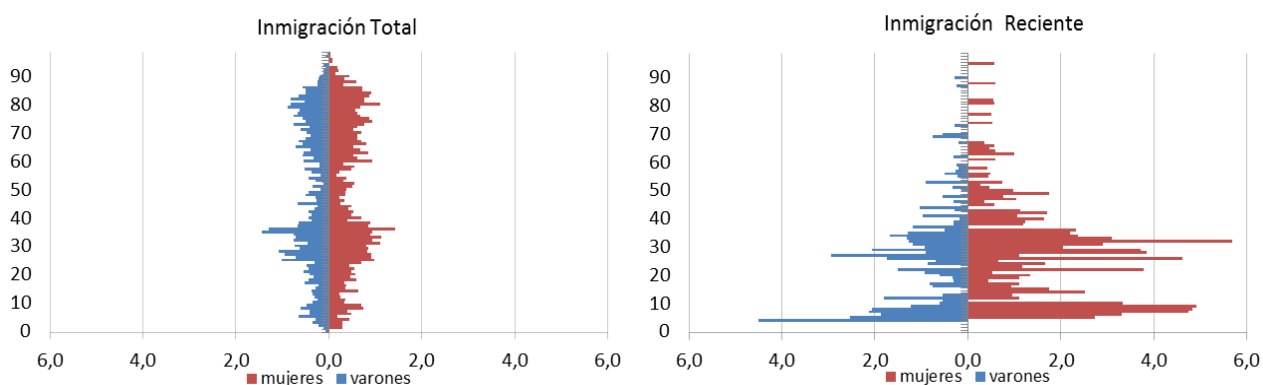
⁵ MTSS, Panorama de trabajo decente en Uruguay, con perspectiva sectorial, 2006-2012.

Gráfico 2. Tasa de Empleo (%)



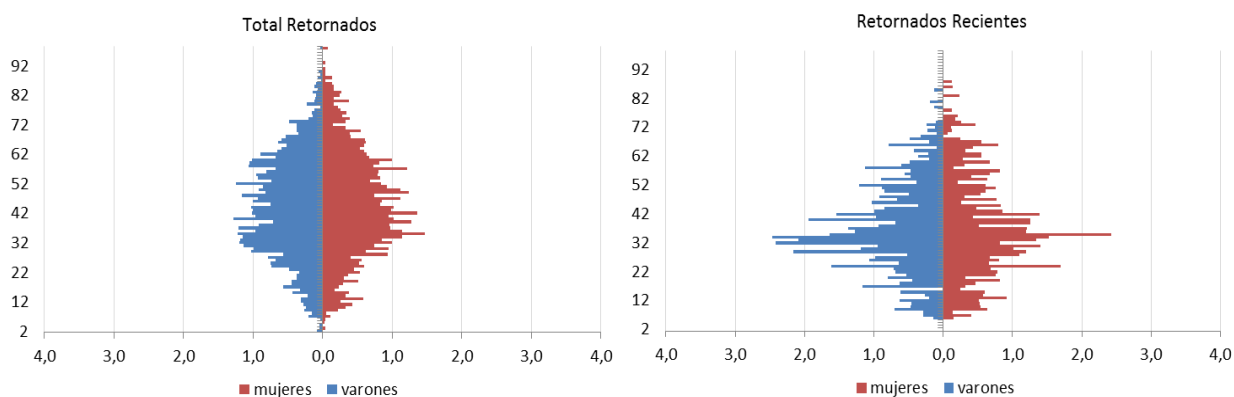
Fuente. Elaboración propia en base a ECH 2013-INE

Gráfico 3. Distribución porcentual de los inmigrantes por sexo y edad. (%)



Fuente. Elaboración propia en base a ECH 2013-INE

Gráfico 4. Distribución porcentual de los retornados por sexo y edad. (%)

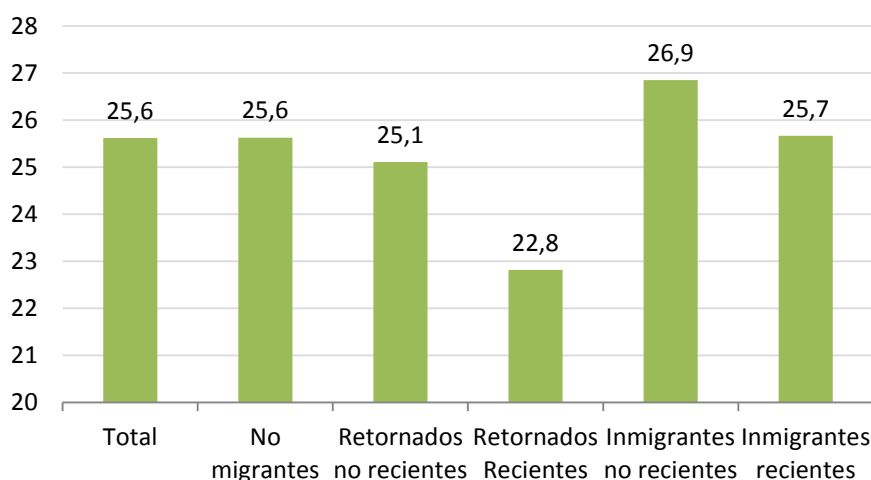


Fuente. Elaboración propia en base a ECH 2013-INE

Adicionalmente, resulta importante conocer el nivel de informalidad de estos grupos de trabajadores. Si bien la informalidad laboral abarca muchos aspectos en esta ocasión se remite

únicamente a conocer si los trabajadores aportan a alguna caja de jubilaciones, reconociendo de esta manera sus derechos a la seguridad social.

Gráfico 5. Informalidad laboral



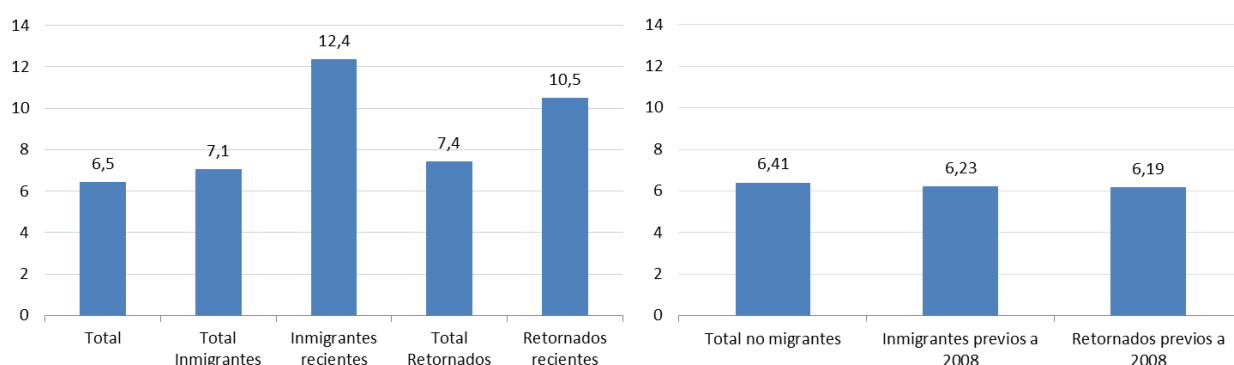
Fuente. Elaboración propia en base a ECH 2013-INE

Se observa que no hay grandes diferencias entre los diferentes colectivos. Al considerar al total de ocupados, el 25,6% no aporta a la seguridad social mientras que los subgrupos considerados rondan en torno a ese porcentaje. Resalta el resultado para los Retornados recientes el cual asciende a casi 23% en el extremo inferior y el de Inmigrantes no recientes de casi 27% en el extremo superior.

Tasa de Desempleo

Otro indicador relevante del mercado laboral es la Tasa de Desempleo, la cual muestra la proporción de personas que no encuentran empleo, en el total de la población económicamente activa. Al observar el Gráfico 5, se destacan las altas tasas de desempleo de los migrantes recientes, los inmigrantes recientes detentan una tasa de 12,4% (578 desocupados en un total de 4.676 activos) y los Retornados recientes presentan una tasa de 10,5% (1.663 desocupados en 15.815 activos) mientras que la tasa global de desempleo de Uruguay para 2013 se sitúa en 6,5%.

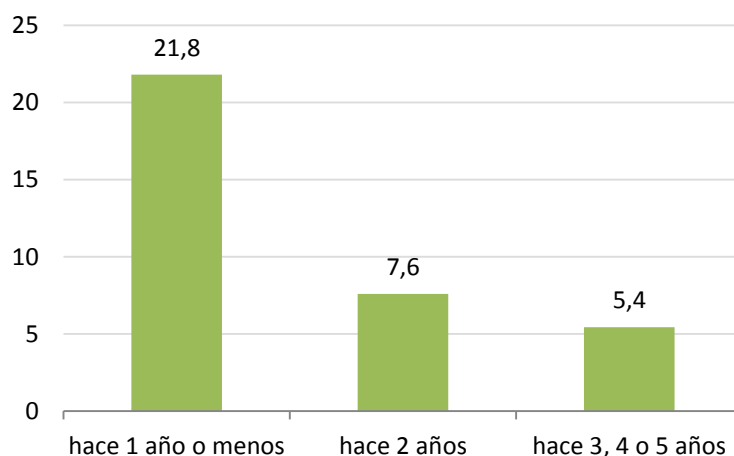
Sin embargo si luego se comparan las tasas de desempleo de los migrantes que llegaron a Uruguay antes de 2009 con la de los residentes no migrantes, estas tasas se emparejan entre 6,2 y 6,4%, siendo las tasas de migrantes más bajas que la de los no migrantes. Esto parece reflejar que el efecto tiempo podría estar jugando un rol importante en la obtención de un empleo por parte del grupo migrante.

Gráfico 6. Tasas de desempleo (%)

Fuente. Elaboración propia en base a ECH 2013-INE

Dada las características particulares de los migrantes recientes, se realiza un análisis más detallado de este conjunto de la población.

Se desagrega a los retornados recientes entre aquellos que llegaron al país hace un año o menos, los que llegaron hace 2 años y los que llegaron hace 3, 4 o 5 años.

Gráfico 7. Tasa de desempleo de retornados recientes según año de retorno. (%)

Fuente. Elaboración propia en base a ECH 2013-INE

Al desagregar a los retornados recientes según el tiempo de residencia en el país, se observa que la mayor tasa de desempleo es de casi 22% y la detentan los que llegaron hace 1 año o menos al país mientras que para los que declaran haber llegado hace 2 años la tasa disminuye al 7,6% aunque permanece por encima de la media del país. Sin embargo esta tasa disminuye a 5,4% para los que llegaron hace 3, o 4 o 5 años, siendo el porcentaje más bajo que el promedio del país e inclusive más bajo que la tasa de desempleo de los retornados que llegaron hace más tiempo al país.

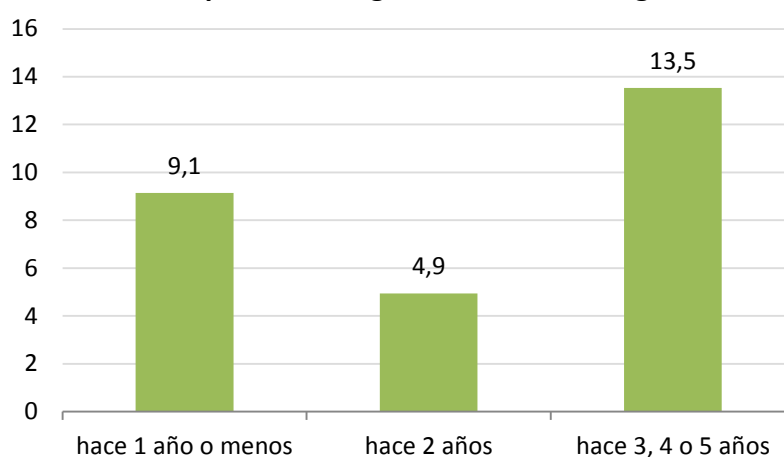
A continuación se presenta una tabla de los retornados recientes en números absolutos, considerando al total y su desagregación entre ocupados y desocupados. Resultaría interesante comparar estos datos con los que provienen de otras fuentes de información ya que la ECH obtiene resultados de una muestra de casos y al reducir el grupo de análisis el margen de error se incrementa.

Tabla 1. Cantidad de Retornados Recientes, y su distribución absoluta entre ocupados y desocupados

	hace 1 año o menos	hace 2 años	hace 3, 4 o 5 años
Desocupados	1.288	294	431
Ocupados	4.621	3.574	7.510
Total	5.909	3.868	7.941

Fuente. Elaboración propia en base a ECH 2013-INE

Los inmigrantes recientes son una proporción menor que los retornados recientes. Las tasas de desempleo según año de llegada al país resultan más erráticas. En el conjunto de los inmigrantes que llegaron al país hace un año o menos la tasa de desempleo es de 9,1%, mientras que esta tasa desciende a 4,9% para los que llegaron hace 2 años y vuelve a aumentar llegando a 13,5% para los que llegaron hace 3, 4, o 5 años.

Gráfico 8. Tasa de desempleo de inmigrantes recientes según año de retorno. (%)

Fuente. Elaboración propia en base a ECH 2013-INE

A continuación las cantidades absolutas de inmigrantes recientes ocupados y desocupados según tiempo de residencia en el país.

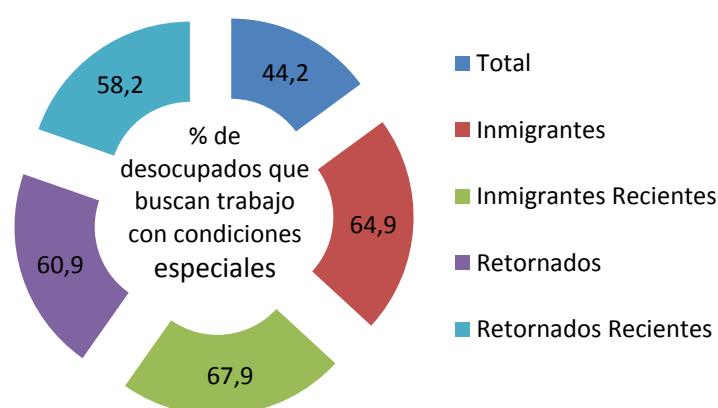
Tabla 2. Cantidad de Inmigrantes Recientes, y su distribución absoluta entre ocupados y desocupados

	hace 1 año o menos	hace 2 años	hace 3, 4 o 5 años
Desocupados	74	60	204
Ocupados	736	1.154	1.304
Total	810	1.214	1.508

Fuente. Elaboración propia en base a ECH 2013-INE

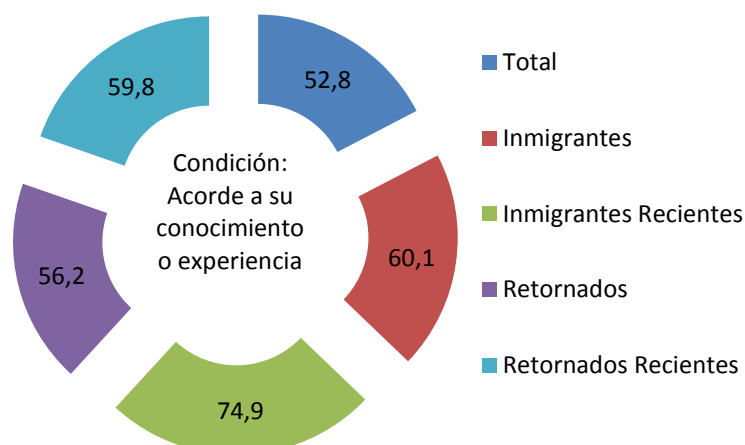
Ante estos resultados, resulta pertinente analizar algunas características de los desocupados para comprender mejor el fenómeno de la alta desocupación de los migrantes recientes.

En primer lugar se detecta que mientras en el total de desocupados, el 44% busca trabajo con condiciones especiales, al considerar solo a los migrantes este porcentaje es cercano al 60% y más según el grupo de análisis, siendo los inmigrantes recientes los que tienen un porcentaje más alto llegando al 68%.

Gráfico 9. Búsqueda de trabajo con condiciones especiales. (%)

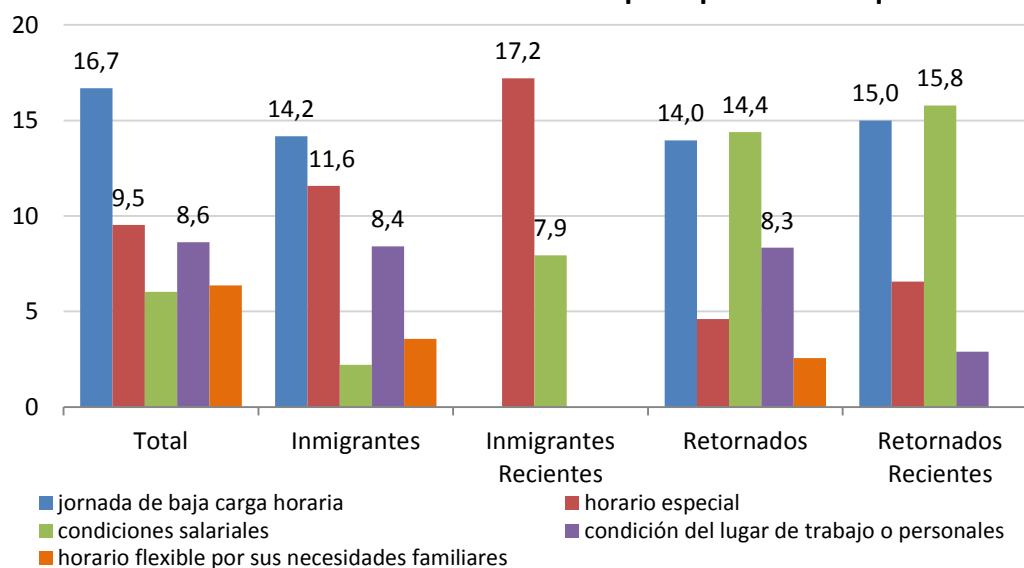
Fuente. Elaboración propia en base a ECH 2013-INE

Al profundizar en este tema, se analiza la principal condición que establecen los desocupados para buscar un trabajo. En todos los grupos analizados, más del 50% de los desocupados declaran que la principal condición es que el trabajo buscado sea “acorde a su conocimiento o experiencia”. Es de destacar que entre los inmigrantes recientes esta condición la establecen el 75% de los desocupados.

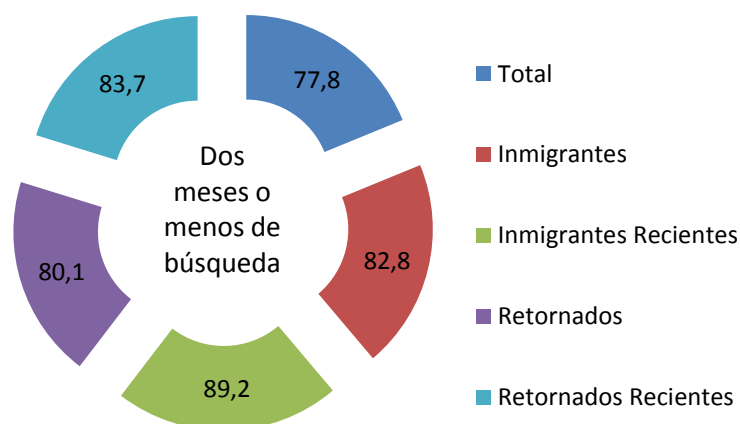
Gráfico 10. Condición más requerida para la búsqueda de un empleo

Fuente. Elaboración propia en base a ECH 2013-INE

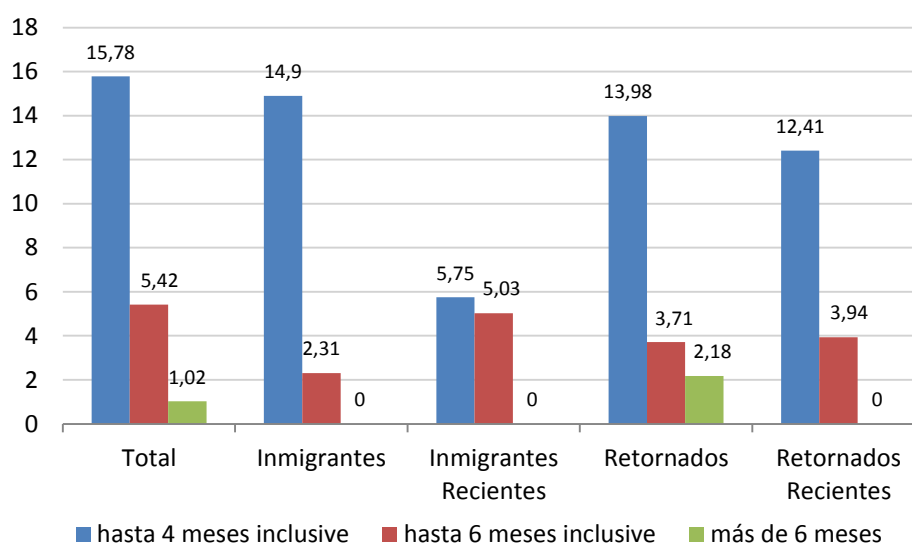
Entre las otras condiciones más observadas se destaca que entre los inmigrantes recientes el 17% de los desocupados establece como condición la posibilidad de “horario especial” de trabajo, en los retornados y retornados recientes en particular, las condiciones más observadas son la “jornada de baja carga horaria” y las “condiciones salariales” en torno al 14-15% de las respuestas. Por su parte, casi el 17% de la población desocupada del país (total) declara que la condición más buscada es la “jornada de baja carga horaria”, condición que puede estar asociada a la compatibilización de la vida familiar y laboral.

Gráfico 11. Otras condiciones declaradas como la principal en la búsqueda de empleo

Para conocer la profundidad de este hecho se analiza el tiempo de búsqueda de empleo de los desocupados. En primera instancia se observa que casi el 78% de los desocupados del país buscan trabajo hace 2 meses o menos y este porcentaje asciende entre la población migrante llegando a ser del 89% entre los inmigrantes recientes, coherente con el menor tiempo de residencia en el país.

Gráfico 12. Desocupados que buscan empleo hace 2 meses o menos. (%)

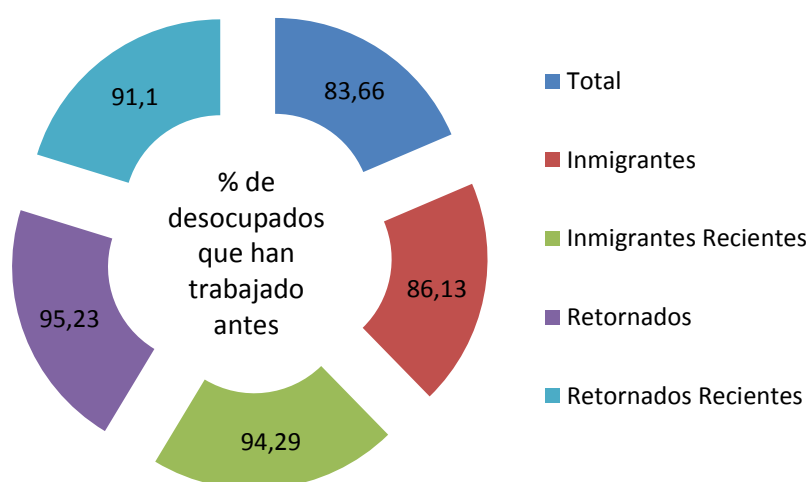
A continuación se observa el tiempo de búsqueda de empleo para aproximadamente el 20% restante de los desocupados. Según el grupo de análisis entre el 12 y el 16% de los desocupados declaran que el período de búsqueda de empleo es entre 2 y 4 meses. Si bien es relativamente marginal cabe destacar que entre el total de los desocupados del país el 1% busca empleo hace más de 6 meses y esta proporción asciende a 2,2% entre los retornados.

Gráfico 13. Duración de búsqueda de empleo mayor a 2 meses

Fuente. Elaboración propia en base a ECH 2013-INE

Otros indicadores que se presentan para caracterizar el tiempo de búsqueda de los desocupados son, la proporción de desocupados que han trabajado alguna vez, el tiempo que hace que dejaron el último empleo y si han tenido algún trabajo ocasional durante el período de búsqueda.

En relación al primer indicador, se observa que considerando al total de la población desocupada el 83,7% ha trabajado antes, mientras que para la población migrante esta proporción es mayor en todos los casos, siendo la de los Retornados la proporción más alta, alcanzando el 95,2% dentro de su grupo.

Gráfico 14. Proporción de desocupados que han trabajado antes. (%)

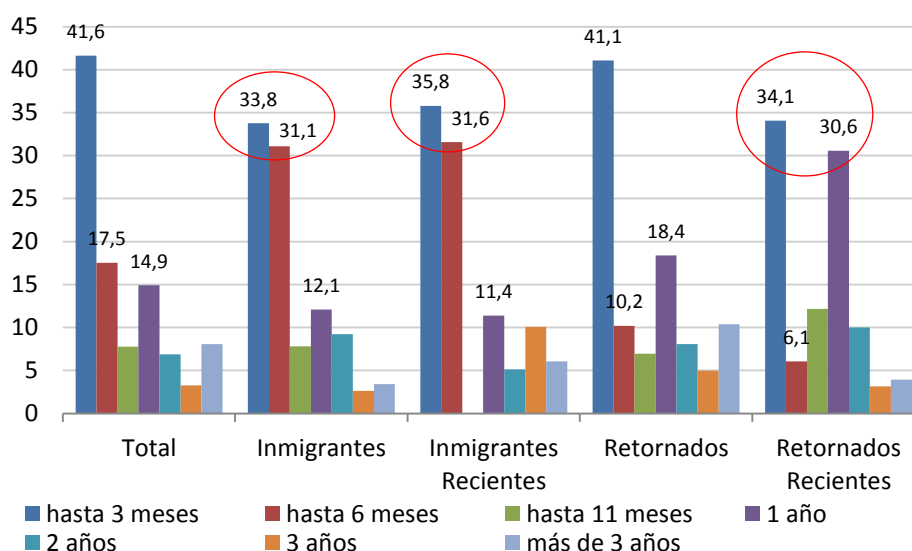
Fuente. Elaboración propia en base a ECH 2013-INE

Al considerar al total de los desocupados del país, se observa que el 41,6% de ellos hace tres meses o menos que dejaron su último empleo, mientras que el segundo grupo en importancia son los desocupados que hace menos de 6 meses (y más de 3 meses) que dejaron su último empleo totalizando un 17,5%. Por su parte, los inmigrantes desocupados presentan proporciones similares entre los desocupados que hace 3 meses o menos que dejaron su

empleo y aquellos que hace 6 meses o menos que lo hicieron, totalizando el 67% entre los inmigrantes recientes y 65% entre el total de inmigrantes.

Algo particular sucede entre los Retornados recientes, donde el 34% de los desocupados dejaron su último empleo hace tres meses o menos y el segundo grupo en importancia son los que hace 1 año lo hicieron, totalizando entre estos dos grupos 64,6% de los desocupados. Si consideramos el alto porcentaje de desocupados que hace 1 año dejaron su último empleo y lo asociamos a que dentro de los retornados recientes el 84% de los desocupados hace menos de 2 meses que busca empleo, puede estar reflejando un período de adaptación y de reconocimiento del mercado laboral para luego comenzar la búsqueda de trabajo.

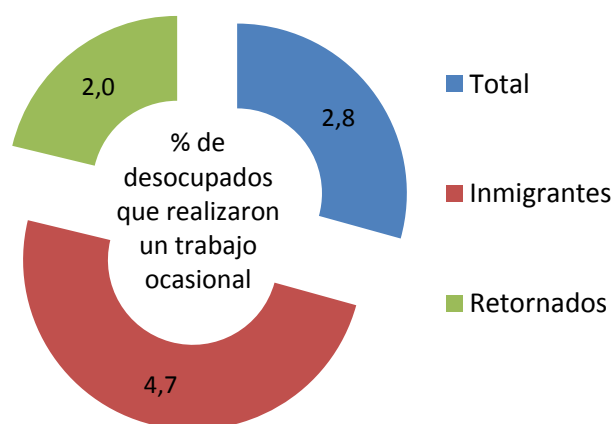
Gráfico 15. Desocupados según el tiempo que hace que dejaron su último empleo



Fuente. Elaboración propia en base a ECH 2013-INE

Por último se observa que en el total de desocupados menos de 3% realizaron un trabajo ocasional, mientras que este número asciende a casi 5% entre el total de Inmigrantes y es más bajo que el promedio para el total de Retornados. No se observan casos para los migrantes recientes.

Gráfico 16. Desocupados que realizaron algún trabajo ocasional

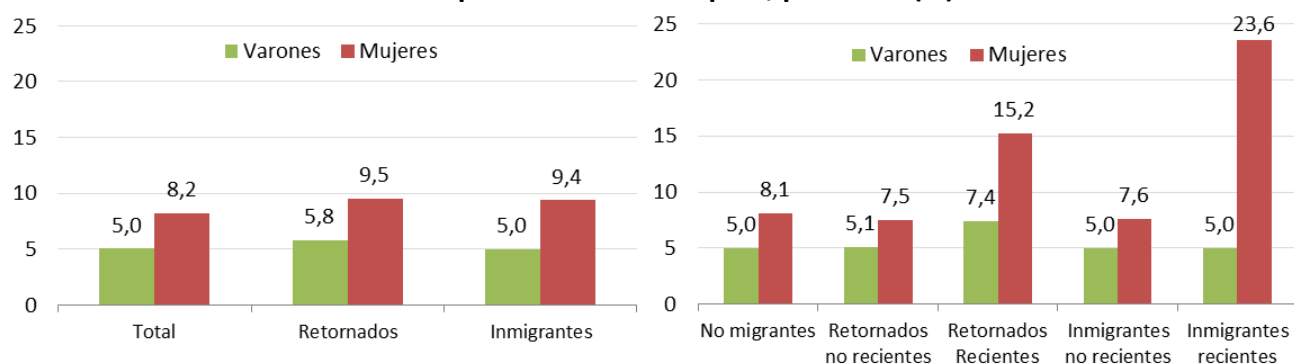


Fuente. Elaboración propia en base a ECH 2013-INE

Otro análisis interesante es caracterizar a los desocupados por grupo de migración según sexo y nivel educativo.

Se presenta en primera instancia las tasas específicas de desempleo por sexo para cada grupo migrante.

Gráfico 17. Tasas específicas de desempleo, por sexo. (%)

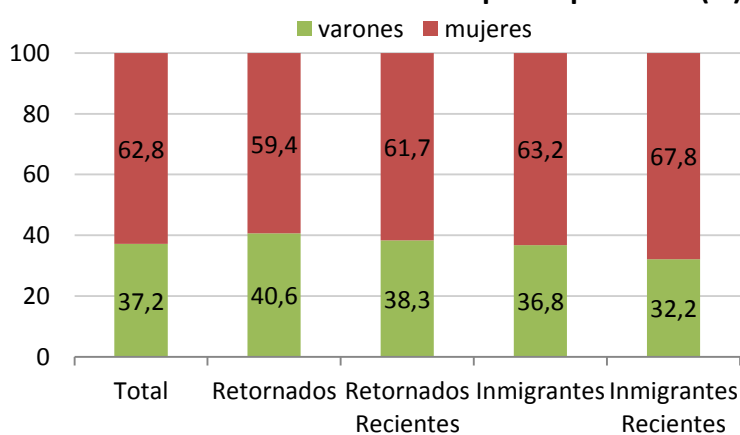


Fuente. Elaboración propia en base a ECH 2013-INE

Lo primero a destacar es que la tasa de desempleo de los varones se encuentra en torno al 5% para todos los casos a excepción de los varones retornados recientes, la cual asciende a 7,4%. Por otra parte, entre las mujeres la situación es más dispar según la categoría de migración. Las categorías más afectadas por la desocupación son las inmigrantes recientes con 23,6%, representando 437 mujeres y las retornadas recientes con 15,2%, representando 967 mujeres. Igualmente cabe destacar que la tasa de desempleo de las mujeres que arribaron al país hace más de 5 años es más baja que la tasa que detentan las mujeres no migrantes, la cual asciende a 8,1%. Esto podría estar dando indicios de que la alta desocupación de los migrantes en general y de las mujeres en particular, se deba en parte a los requerimientos laborales que las personas imponen a la hora de buscar y aceptar un empleo como al período de adaptación al nuevo entorno social y laboral.

A su vez no se encuentran grandes diferencias entre los diferentes grupos analizados, al observar la incidencia de cada sexo en el total de desocupados, en torno al 40% de los desocupados son varones para todos los casos con la excepción de los inmigrantes recientes donde casi el 70% son mujeres.

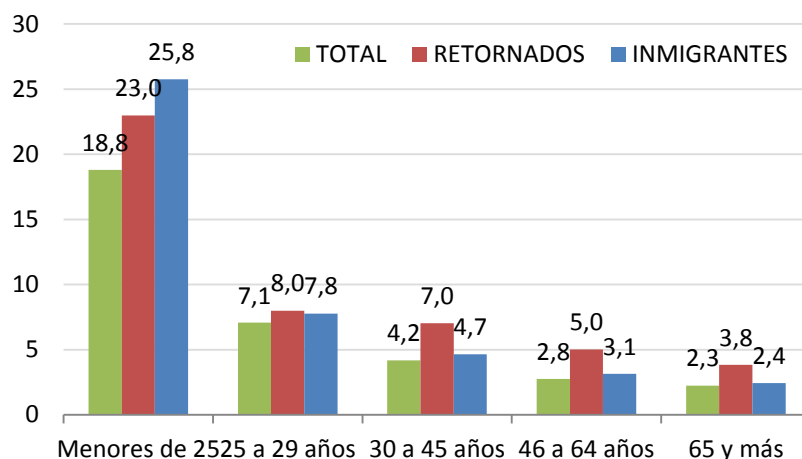
Gráfico 18. Incidencia de los desocupados por sexo. (%)



Fuente. Elaboración propia en base a ECH 2013-INE

Otra información a destacar es la tasa de desempleo específica por tramos de edad. En una primera instancia se muestran los datos para el total de la población, comparando esto con el desempleo por tramos de edad para Retornados y para Inmigrantes. Luego se analiza el detalle de los migrantes recientes por tramos de edad

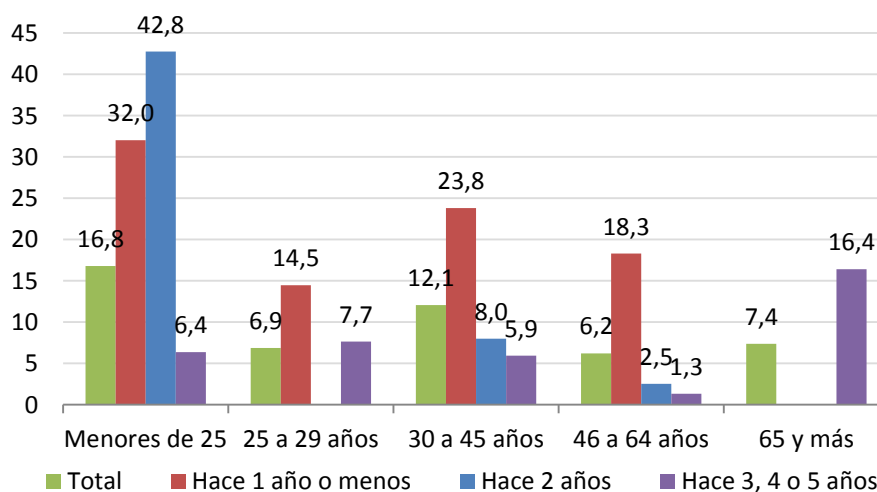
Gráfico 19 Tasas de desempleo específicas por tramos de edad. Total, inmigrantes y retornados. (%)



Fuente. Elaboración propia en base a ECH 2013-INE

Al considerar al total de retornados e inmigrantes residiendo en el país, sin importar el año de llegada, las mayores diferencias con respecto al total de la población se observan en el tramo de “menores de 25 años”, donde en promedio la desocupación es de 18,8% mientras que entre los retornados este valor asciende a 23% y entre los inmigrantes a 25,8%. En el siguiente tramo, que comprende las edades de entre 25 y 29 años las tasas no difieren en gran medida. Para el resto de los tramos de edad los retornados perciben tasas de desempleo más altas que el promedio del país mientras que los inmigrantes se asemejan más a este promedio.

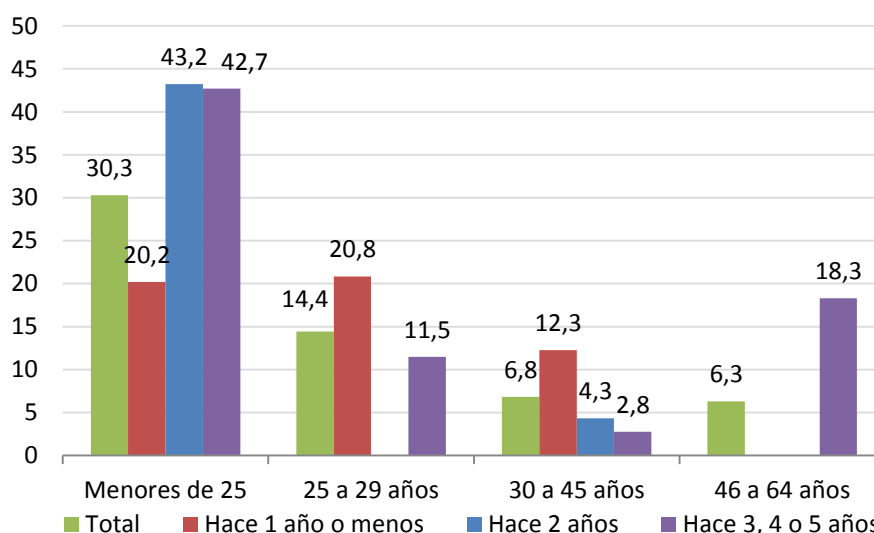
Gráfico 20. Tasas de desempleo específicas por tramos de edad de Retornados Recientes según año de llegada al país. (%)



Fuente. Elaboración propia en base a ECH 2013-INE

Al profundizar en el análisis de los retornados recientes por tramos de edad y tiempo de residencia en el país se observa nuevamente que los más afectados son los menores de 25 años y especialmente los que llegaron hace 2 años o menos. Los siguientes más afectados son las personas entre 30 y 45 años de edad que llegaron hace un año o menos al país con un 23,8% de desempleo, mientras que los retornados de entre 46 y 64 años con igual período de residencia en el país le siguen con el 18,3%.

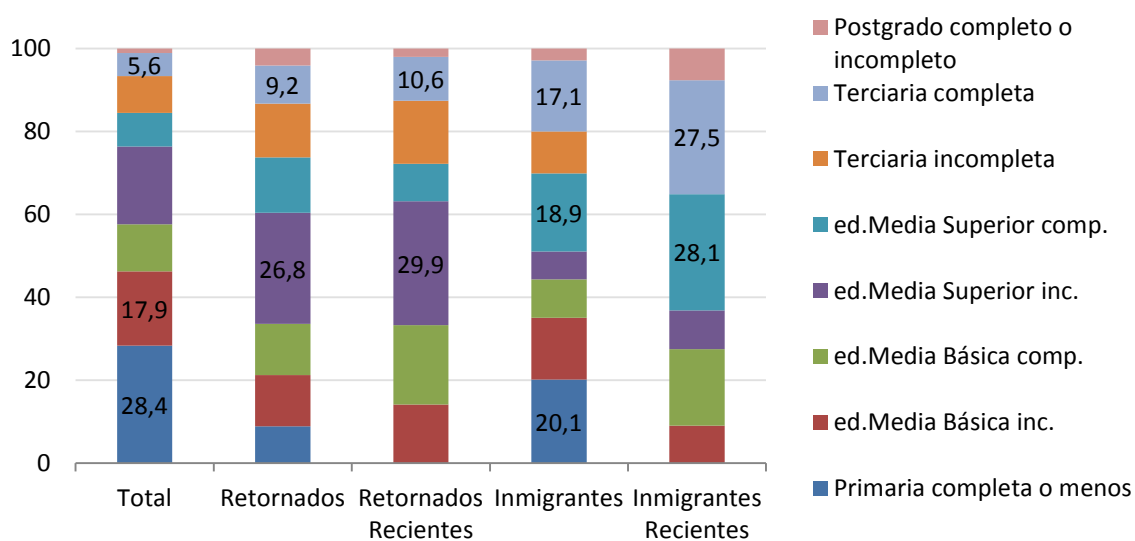
Gráfico 21. Tasas de desempleo específicas por tramos de edad de Inmigrantes Recientes según año de llegada al país. (%)



Fuente. Elaboración propia en base a ECH 2013-INE

Entre los Inmigrantes recientes no se observan desempleados en el tramo de edad de 65 y más años. En este grupo los más afectados son los menores de 25 años que residen en Uruguay desde hace 2 o más años, con tasas de desempleo que alcanzan el 43%. En segundo orden resaltan los inmigrantes de 25 a 29 años que llegaron al país hace 1 año o menos con una tasa de desempleo cercana al 21% en comparación con el 14% que detenta el conjunto de la población en ese tramo de edad. Sin embargo al analizar tan detalladamente a un grupo pequeño de la población, hay que ser cautelosos con estos datos porque los casos en la muestra de la ECH pueden no ser un fiel reflejo de la realidad.

Continuando con la caracterización de los desocupados, se analiza el nivel educativo de los desocupados al interior de los retornados y de los inmigrantes, diferenciando también los migrantes recientes de cada grupo, comparando estos resultados con el total de los desocupados del país. Se consideran para esta oportunidad solo los mayores de 24 años.

Gráfico 22. Incidencia de los desocupados por nivel educativo. (%)

Fuente. Elaboración propia en base a ECH 2013-INE

Se observa que si bien en el total de los desocupados del país, el 28,4% tiene un nivel educativo de primaria completa o menos, entre los migrantes recientes (tanto inmigrantes como retornados), este nivel educativo no lo detentan ninguno de los desocupados. En los retornados y en el subgrupo de retornados recientes el nivel educativo más observado es Educación Media Superior incompleta, con 27% y 30% respectivamente. En el otro extremo, entre los inmigrantes resaltan los niveles educativos más altos. Se observa un alto porcentaje de desocupados con Educación Media superior completa y con Terciaria completa, siendo más evidente el caso para los inmigrantes recientes. Para este último grupo tampoco es despreciable el 7,6% con nivel de Posgrado completo o incompleto.

Comentarios finales

Claramente en términos generales la población migrante del país tiene altas tasas de actividad acompañadas de altas tasas de empleo, lo cual estaría mostrando una mayor propensión que la media del país a participar del mercado laboral y por su parte, el mercado laboral no estaría discriminando su demanda laboral hacia ese sector de la población.

Por otra parte se observan tasas de desempleo más elevadas para el grupo migrante, tanto para inmigrantes internacionales como para retornados. Sin embargo si se toma un punto de corte, como es en este caso 5 años o más de residencia en el país, se detecta un cambio en las tasas de desempleo. Los residentes hace 5 años o más detentan tasas de desempleo más bajas que el promedio del país y el problema estaría radicado particularmente entre las mujeres residentes hace menos de 5 años, tanto las inmigrantes internacionales como las retornadas.

Las razones pueden ser varias y se analizarán en profundidad más adelante, igualmente aquí se observa que una mayor cantidad de migrantes establecen condiciones para la búsqueda de empleo en comparación con el promedio del país. Estas condiciones están asociadas no solo a que el trabajo sea acorde a su conocimiento o experiencia sino que hay una proporción importante que establece “el nivel salarial” como condición para la búsqueda de un empleo y la “jornada de baja carga horaria”, esta última condición aparece en proporciones similares en el promedio del país.

Otro punto a destacar es que entre los migrantes, cualquiera sea el grupo de análisis, más del 80% de los desocupados busca trabajo hace 2 meses o menos y al considerar al total de desocupados de cada grupo el período de búsqueda es de 6 meses o menos. La excepción son los retornados hace más de 5 años donde existe un 2,2% que buscan empleo hace más de 6 meses.

Finalmente destacar que entre los desocupados los inmigrantes presentan mayores niveles educativos, seguido por los retornados quienes son liderados en esta temática por los retornados recientes. Esto también es el reflejo de lo que sucede en la población total de cada subgrupo.

Bibliografía

Koolhas, M. y Nathan, M. (2013) *Inmigrantes Internacionales y Retornados en Uruguay: Magnitud y Características. Informe de resultados del Censo de Población 2011*. INE

MTSS (2013) *Panorama de trabajo decente en Uruguay, con perspectiva sectorial, 2006-2012*.

Página Web

www.presidencia.gub.uy (archivo)