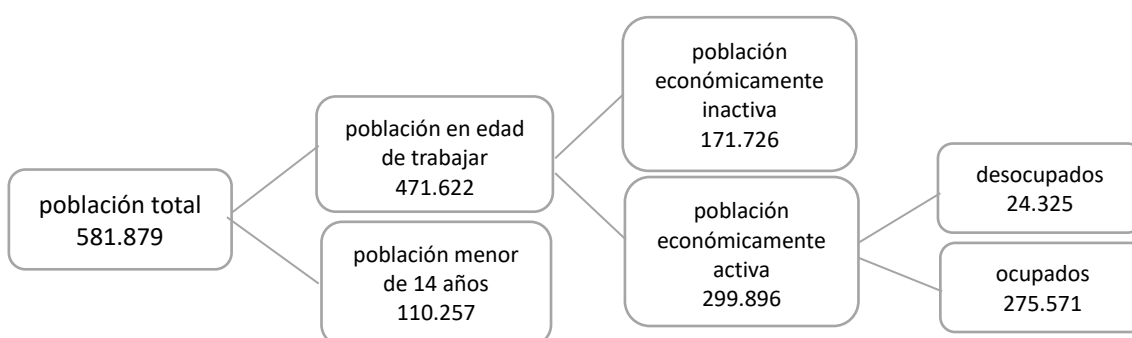


MINISTERIO DE TRABAJO Y SEGURIDAD SOCIAL
UNIDAD ESTADÍSTICA DEL TRABAJO Y LA SEGURIDAD SOCIAL

INDICADORES DE EMPLEO DEPARTAMENTO DE CANELONES 2017
Lic. Alejandro Castiglia - Lic. Mariana Ferrer - Mag. Soc. Camila Vezzaro

1. POBLACIÓN

La proyección poblacional realizada por el Instituto Nacional de Estadística (INE) para el año 2017 presenta para el departamento de CANELONES una población de 581.532¹ habitantes, representando al 16,6% de la población total del país. En lo que refiere a su distribución territorial, el 90,0% de la población del departamento se encuentra en entornos urbanos (523.847 personas) mientras que el 10,0% (58.032 personas) lo hace en rurales. Asimismo, un 50,9% son mujeres mientras que el 49,1% son varones.



Fuente: Unidad Estadística-MTSS, en base a ECH-INE 2017.

Si comparamos con el año 2016 se evidencia poca variación en la condición de actividad económica. Los desocupados para ese año representaban un 3,9% de la población total (22.504 personas), sufriendo un aumento de 3 décimas de punto porcentual para el año analizado, que lo sitúa en 4,2% (24.325 personas). En el caso de los ocupados la variación es un poco mayor pero no alcanza el punto porcentual, es de 5 décimas de punto porcentual de descenso, registrando 47,4% para el año 2017 (275.571 personas) cuando en el 2016 eran el 47,9% (275.222 personas). En este sentido, la población económicamente activa (PEA) de CANELONES ha presentado un pequeño descenso de 4 décimas de punto porcentual que se expresa en un aumento, en términos absolutos, de 349 personas ocupadas y otro aumento de 1.821 personas desocupadas. El 19,0% de la población del departamento es menor de 14 años (110.257 personas), registrando un descenso de 3 décimas de punto porcentual respecto al año 2016 donde representaban el 19,3% (111.033 personas). En lo que refiere a la población inactiva, en el año analizado se registra un aumento de 7 décimas de punto porcentual pasando de 165.295 personas (28,8%) para el año 2016 a 171.726 (29,5%) para el año 2017.

En la tabla I se presenta una mayor desagregación de la población de CANELONES según condición de actividad económica. Por su propia condición los desocupados e inactivos poseen heterogeneidad interna que nos permite clasificarlos para poder diferenciarlos en el interior de su grupo y analizarlos. Dentro de los desocupados quienes mayor presencia tienen son los

¹ El presente informe se elabora en base al procesamiento de la Encuesta Continua de Hogares (ECH-INE) para el año 2017 y anteriores realizados por la Unidad Estadística del Ministerio de Trabajo y Seguridad Social. Se utiliza como población total del departamento la que surge de la expansión de la muestra de la ECH (581.879 personas). Presenta una mínima diferencia con la estimación de población realizada por el INE para el departamento de CANELONES, Revisión 2013, que es de 581.532 personas para el año 2017.

desocupados propiamente dichos, unas 19.373 personas que representan el 3,3% del total de la población y en el año 2016 representaban el 3,2%. En cuanto a los inactivos, quienes mayor presencia tienen dentro de su grupo son los jubilados, estos son unas 62.731 personas aproximadamente y representan el 10,8% del total de la población, 4 décimas de punto porcentual por encima que lo registrado en el año 2016.

Tabla I: Población total por condición de actividad económica, CANELONES 2016-2017 (%)

	2016	2017	Cantidad 2017
Menores de 14 años	19,3	19,0	110.257
Ocupados	47,9	47,4	275.571
Desocupados: buscan trabajo por primera vez	0,5	0,6	3.658
Desocupados: propiamente dichos	3,2	3,3	19.373
Desocupados: en seguro de paro	0,3	0,2	1.294
Inactivo: realiza los quehaceres del hogar	5,6	5,6	32.787
Inactivo: estudiante	8,1	8,2	47.710
Inactivo: rentista	0,2	0,3	1.851
Inactivo: pensionista	3,1	3,2	18.571
Inactivo: jubilado	10,4	10,8	62.731
Inactivo: otro	1,4	1,4	8.076
TOTAL	100,0	100,0	581.879

Fuente: Unidad Estadística-MTSS, en base a ECH-INE 2016-2017

2. DESARROLLO PRODUCTIVO

El autor Adrián Rodríguez Miranda², plantea que CANELONES “se corresponde con una economía con alta diversificación, con sectores muy «potentes», tanto en términos relativos como absolutos. Es decir que la diversidad no se produce por la falta de sectores relevantes sino, por el contrario, debido a la presencia de muchos sectores de peso (incluso en la economía nacional). A su vez, la diversidad se da con alta especialización en varios sectores, de diversos rubros, primarios, industriales y de servicios, incluyendo sectores de alto contenido tecnológico en el contexto nacional. Más allá de los indicadores relativos, es en términos absolutos el departamento del interior que concentra más actividad industrial y presencia de grandes empresas. Por otra parte, es interesante que, si bien presenta una capacidad relativa alta del sector privado en la generación de empleo, no muestra los mejores desempeños relativos en cuanto a iniciativa privada y capacidad emprendedora”.

El autor identifica quince cadenas productivas sobre las cuales se apoya la diversificación de la estructura productiva departamental:

- Cadena avícola: Frigorífico Industrializador de Aves – FRINAVUR (Las Piedras); Avícola Melilla (Santa Rosa).
- Cadena hortícola – frutícola: empresas del Oeste del departamento.
- Cadena porcina: PIGUSA (Pando); Picorell (Toledo).
- Cadena láctea: Conaprole (San Ramón), empresas artesanales la mayoría en el este del departamento.

² Mapeo de capacidades territoriales y desarrollo productivo. Oportunidades de intervención para el desarrollo local con inclusión. Coordinador: Adrián Rodríguez Miranda. Equipo de investigación: Florencia Gariazzo, Sebastián Goinheix, Cecilia Parada, Carlos Troncoso. MIEM, MIDES, IECON – FCEA – UDELAR. 2012.

- Cadena vitivinícola: Crilon (Suárez), Establecimiento Juanicó (Joanicó), Toscanini (Canelón Chico).
- Cadena ganadera: Frigorífico Canelones (Canelones); Frigorífico Las Piedras (El Colorado); Frigorífico Las Moras (La Paz); Frigorífico Carrasco (Paso Carrasco); Frigorífico Pando (Pando); Frigorífico San Jacinto (San Jacinto).
- Cerámica y loza: Metzen y Sena (Empalme Olmos).
- Curtiembres: Naussa Curtiduría (Las Piedras); Taxton Calzado (Santa Lucía).
- Industria automotriz: Oferol (Paso Carrasco); Yasaki (Las Piedras).
- Industria celulosa y papel: IPUSA (Pando); CICSSA (Paso Carrasco); URUFOR (Pando).
- Industria textil-lanera: ITEFA (Pando); Textil La Paz (La Paz).
- Industria plástica: Laja (Las Piedras); Linpac (Barros Blancos); Atma (La Paz).
- Industria química – farmacéutica: Laboratorios Microsules (Barros Blancos); Laboratorios Cibeles (Suárez); Stalori (Colonia Nicolich); Behary Cía. (Paso Carrasco); Granitol (Barros Blancos); MEGAFARMA.
- Transporte y logística: Empresa Tala-Pando; Candy sur (Aeropuerto de Carrasco); Puerta del sur; DHL (Aeropuerto); COPSA.
- Turismo y Comercio (restaurantes, hoteles y servicios similares): empresas zona Costa de Oro.

Para año 2011 la participación del departamento en el PIB³ nacional alcanzaba el 9,3% del producto total, ubicándose en segundo lugar, luego de Montevideo (que aporta el 50,3% del producto nacional). Es importante plantear aquí que muchos ocupados de CANELONES desarrollan actividades productivas en Montevideo, lo que supone que su contribución económica se contabilice en este último departamento. Al observar el sistema productivo del departamento se aprecia que presenta una participación menor a la media nacional en cuanto a actividades primarias (7,6%, frente a 10,3% a nivel país) vinculado principalmente a su especialización en cultivo de productos perennes y cría de animales de granja. En cuanto a las actividades secundarias, su participación en la estructura económica departamental es mayor que la media nacional (32,8% y 25% respectivamente), caracterizada por la presencia de industrias alimenticias, productos químicos, caucho, plástico, entre otras. Finalmente, las actividades terciarias aportan el 59,7% de la riqueza del departamento, un guarismo inferior a la media nacional (64,7%) para este tipo de actividades.

Tabla II: Participación en el PIB. Miles de pesos corrientes y porcentaje, período 2008-2011

	2008		2009		2010		2011	
	Miles de \$	%	Miles de \$	%	Miles de \$	%	Miles de \$	%
CANELONES	59.386.749	9,3	66.490.269	9,3	75.576.737	9,4	86.306.492	9,3
TOTAL	636.150.907	100,0	714.523.446	100,0	808.078.503	100,0	926.356.145	100,0

Fuente: OPP, 2016.

³ La información presentada en este apartado sobre PBI procede del estudio: Producto Interno Bruto Regional 2008-2011, Principales resultados. OPP, marzo de 2016.

Tabla III: Distribución del Valor Agregado Bruto del Departamento por sector de actividad, 2011 (%)

	Primarias	Secundarias	Comercio, transporte, comunicaciones, alojamiento y comida	Gobierno, enseñanza y salud	Otros servicios	VAB a precios básicos
CANELONES	7,6	32,8	21,5	15,8	22,4	100,0
TOTAL	10,3	25,0	24,4	16,3	24,0	100,0

Fuente: OPP, 2016.

3. MERCADO LABORAL

Los principales indicadores de empleo nos permiten aproximarnos al comportamiento del mercado laboral del departamento de CANELONES. En la tabla IV se presenta el promedio anual de la tasa de actividad, empleo y desempleo total y por sexo del departamento en el período de años 2001-2017.

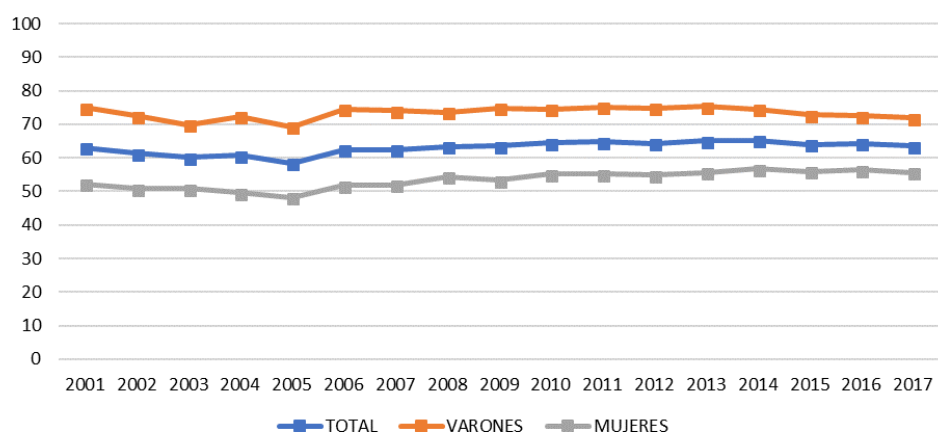
Tabla IV: Tasas de actividad, empleo y desempleo total y por sexo. CANELONES 2001-2017 (%)

AÑO	TASA DE ACTIVIDAD			TASA DE EMPLEO			TASA DE DESEMPLEO		
	TOTAL	VARONES	MUJERES	TOTAL	VARONES	MUJERES	TOTAL	VARONES	MUJERES
2001	63,0	75,0	52,2	53,5	67,4	41,1	14,9	10,1	21,2
2002	61,4	72,5	50,9	50,0	63,0	37,8	18,6	13,2	25,8
2003	60,1	69,8	50,8	47,5	60,4	35,3	20,9	13,5	30,6
2004	60,7	72,4	49,6	51,0	64,7	38,0	16,0	10,6	23,3
2005	58,4	69,2	48,2	50,4	62,9	38,5	13,8	9,1	20,1
2006	62,5	74,6	51,7	54,9	68,3	43,0	12,1	8,5	16,8
2007	62,4	74,0	51,9	56,2	68,9	44,8	9,9	6,9	13,7
2008	63,4	73,6	54,4	58,1	69,3	48,2	8,4	5,8	11,4
2009	63,5	74,9	53,3	58,8	71,3	47,6	7,9	5,1	11,4
2010	64,4	74,6	55,2	59,6	70,7	49,7	7,4	5,2	10,0
2011	64,7	75,2	55,2	60,6	71,7	50,4	6,4	4,6	8,6
2012	64,3	74,8	54,8	60,0	71,3	49,8	6,7	4,7	9,2
2013	65,1	75,3	55,7	60,3	71,5	49,9	7,4	5,1	10,4
2014	65,3	74,6	56,7	60,8	70,9	51,6	6,8	5,0	9,1
2015	64,0	72,8	55,9	59,4	68,8	50,7	7,2	5,4	9,3
2016	64,3	72,5	56,5	59,4	68,3	51,1	7,6	5,9	9,6
2017	63,6	71,9	55,7	58,4	67,6	49,8	8,1	6,0	10,7
TOTAL PAÍS	62,9	71,6	55,0	57,9	66,9	49,8	7,9	6,6	9,5

Fuente: Unidad Estadística-MTSS, en base a ECH-INE.

La oferta de empleo, medida a través de la *tasa de actividad*, indica el porcentaje de población que se encuentra en edad de trabajar (PET) y que a su vez es económicamente activa (PEA). Comparando con 2016, la tasa disminuyó 7 décimas de punto porcentual ubicándose en 63,6%. Tanto varones como mujeres presentan un descenso en su tasa de actividad respecto al año 2016, los primeros de 6 décimas de punto porcentual (ubicándose en 71,9%) y las segundas de 8 décimas de punto porcentual (55,7%). La tasa de actividad país es de 62,9%, 7 décimas de punto porcentual por debajo de la departamental, para 2017. Para los varones de todo el país es de 71,6%, 3 décimas de punto porcentual menos que la registrada para los varones de CANELONES, mientras que las mujeres a nivel país poseen una tasa de actividad de 55,0%, 7 décimas de punto porcentual menos respecto a sus pares del departamento. Considerando la brecha de actividad por sexo, esta se ubica en 16,2 puntos para 2017, mientras que para 2001 era de 22,8 puntos porcentuales, lo que supone una mejora en las condiciones de ingreso al mercado laboral para las mujeres del departamento.

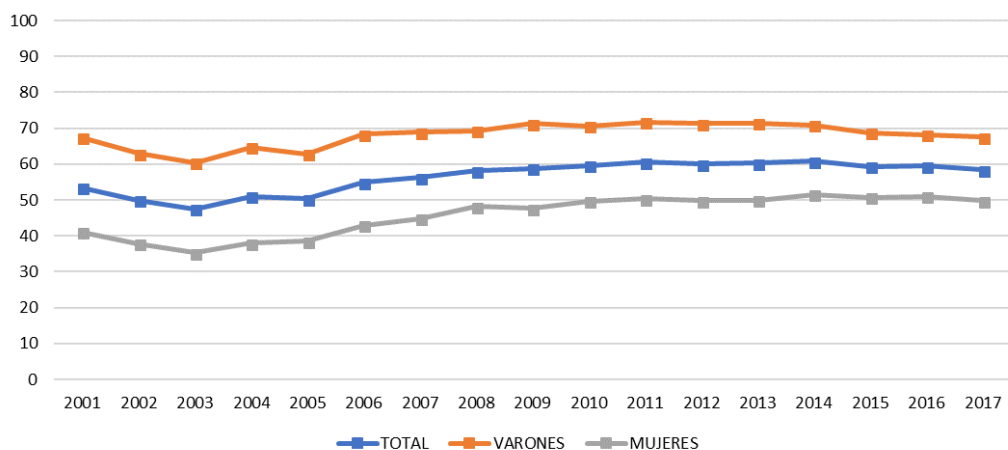
Gráfico 1: Tasa de actividad total y por sexo. Canelones 2001-2017 (%)



Fuente: Unidad Estadística-MTSS, en base a ECH-INE.

A través de la *tasa de empleo* podemos observar el porcentaje de personas que están en edad de trabajar y que efectivamente se encuentran ocupadas, por ende, nos permite ver la demanda de empleo por parte de las empresas. Como se aprecia, la tasa de empleo total en CANELONES ha sufrido un descenso de 1 punto porcentual respecto al año anterior, ubicándose en 58,4%. A su vez, este guarismo se ubica 5 décimas de punto porcentual por debajo del empleo total país (que fue de 57,9% para 2017). En el gráfico 2 se aprecia que los varones presentan una caída constante en la tasa de empleo (2014: 70,9%, 2015: 68,8%, 2016: 68,3%, 2017: 67,6%); mientras que la variación en las mujeres ha tenido momentos de alza y baja (2014: 51,6%, 2015: 50,7%, 2016: 51,1%, 2017: 49,8%). Por su parte, la brecha de empleo por sexo continúa existiendo y de manera importante: 17,8 puntos porcentuales a favor de los varones (en 2001 era de 26,3 p.p.). Esta diferencia no es exclusiva de CANELONES, sino que también se evidencia a nivel país.

Gráfico 2: Tasa de empleo total y por sexo. Canelones 2001-2017 (%)

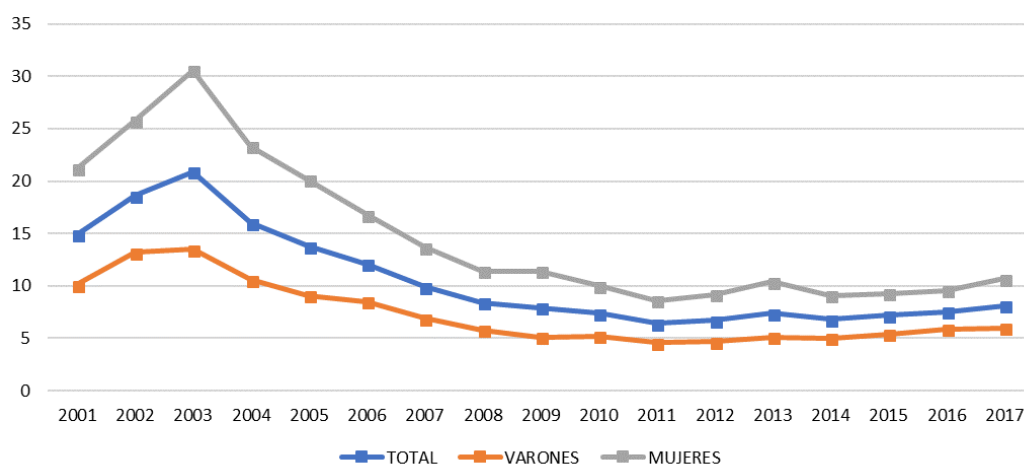


Fuente: Unidad Estadística-MTSS, en base a ECH-INE.

La *tasa de desempleo* del departamento muestra un aumento de 5 décimas de punto porcentual respecto al año 2016, ubicándose en 8,1% para el promedio del año 2017. Las mujeres poseen una mayor tasa de desempleo (10,7%) respecto a los varones (6,0%), siendo esta diferencia de 4,7 puntos porcentuales. Respecto al año 2016, en los varones hubo un aumento de 1 décima de punto porcentual (de 5,9% pasa a 6,0%) mientras que para las mujeres el aumento fue mayor, de 1,1 punto porcentual (de 9,6% pasa a 10,7%).

En comparación con la tasa de desempleo país (7,9%), la tasa de desempleo de CANELONES es levemente superior: 2 décimas de punto porcentual. En el caso de los varones, la tasa de desempleo departamental se ubica 6 décimas de punto porcentual por encima de la nacional (6,6%), mientras que para las mujeres la tasa de desempleo femenina departamental es 1,2 puntos porcentuales superior a su par nacional (9,5%).

Gráfico 3: Tasa de desempleo total y por sexo. Canelones 2001-2017 (%)



Fuente: Unidad Estadística-MTSS, en base a ECH-INE.

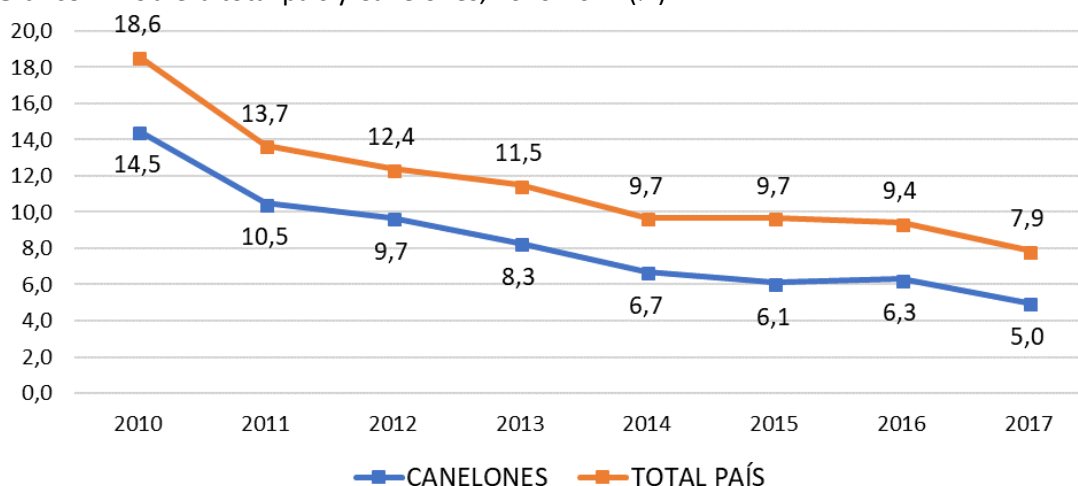
En suma, en CANELONES se observa una baja en la oferta de empleo (descenso de 7 décimas de punto porcentual en la tasa de actividad respecto al año 2016), y un descenso en la demanda de empleo por parte de las empresas (descenso en 1 punto porcentual en la tasa de empleo respecto a 2016), lo que se traduce en un aumento de la en la tasa de desempleo para 2017 (aumento de 5 décimas de punto porcentual). En este panorama, las mujeres son las que mayor deterioro presentan en su situación laboral.

4. POBREZA

Utilizando el método del ingreso para medir la pobreza, CANELONES presenta un descenso de 1,3 puntos porcentuales en este indicador respecto a 2016, ubicándose para 2017 en 5,0%. Esto supone que aproximadamente 29.000 personas del total de la población se ubican por debajo de la línea de pobreza. Observando la gráfica siguiente, se aprecia que la pobreza presenta una tendencia a la baja constante en el departamento que acompaña el descenso registrado a nivel nacional, y siempre ubicándose por debajo de esta última para los años considerados (2010-2017).

Comparando con otros departamentos del país, CANELONES se encuentra en la posición 8 de los 19 departamentos, existiendo otros departamentos que presentan mejores y peores guarismos. El registro más bajo lo tienen: San José con un 2,1%, Maldonado con 2,3% y Flores con 2,3% de población por debajo de la línea de pobreza, mientras que en el otro extremo se encuentran: Rivera con un 12,2%, seguido por Montevideo con 11,2% y Artigas con 10,7%.

Gráfico 4: Pobreza total país y Canelones, 2010-2017 (%)



Fuente: Unidad Estadística-MTSS, en base a ECH-INE.

Aunque en el departamento, existen diferencias según la condición de actividad económica. Las personas ocupadas que se encuentran debajo de la línea de pobreza representan el 2,7% del total de ocupados, mientras quienes se encuentran en una situación más crítica son los inactivos con un 17,9% dentro de su condición, seguido por los desocupados propiamente dichos con un 11,7% de pobreza dentro de su condición y los menores de 14 años en un 10,5%. De este modo, vemos que en CANELONES, al igual que el resto de los departamentos, las personas ocupadas se encuentran en una notoria mejor situación respecto a la pobreza que el resto.

5. OCUPADOS

Como se mencionó con anterioridad, los ocupados en CANELONES son 275.571 personas (47,4%), de los cuales 154.943 (56,2%) son varones y 120.628 (43,8%) mujeres. La brecha de ocupación por sexo es de 12,5 puntos porcentuales, mostrando una clara masculinización del empleo y emporando 5 décimas de punto porcentual respecto al año 2016.

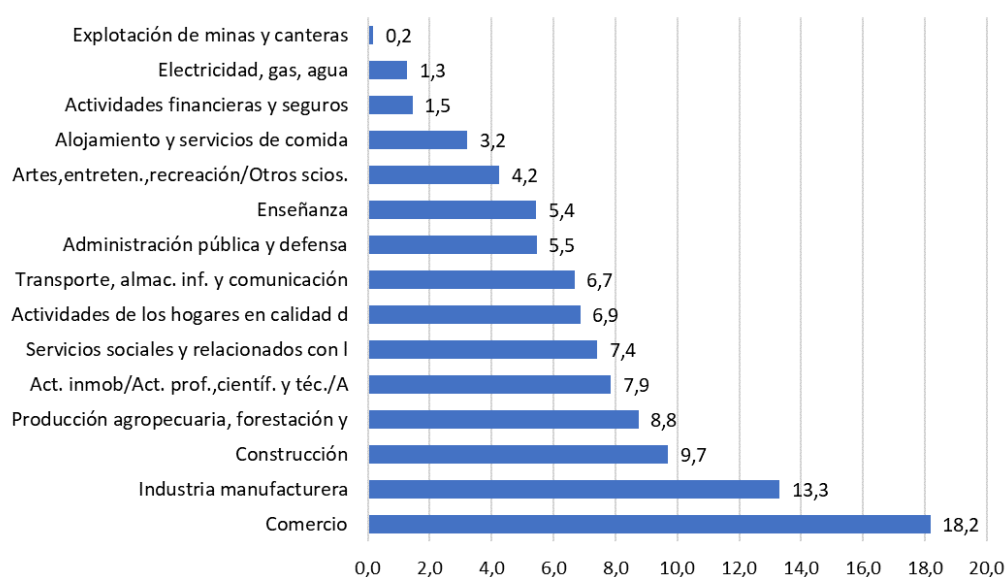
Si observamos *la distribución por edad* de este grupo los ocupados de 14 a 17 años son 2.977 (1,1%), de 18 a 24 años son 32.638 (11,8%), de 25 a 29 años 28.958 (10,5%), de 30 a 39 años son 62.488 (22,7%), de 40 a 49 años son 71.158 (25,8%), de 50 a 59 años son 52.953 (19,2%) y de 60 años y más 24.399 (8,9%). Como se puede apreciar el tramo de edad que posee mayor concentración de personas ocupadas es el de 40 a 49 años, característica que también se repite a nivel país (24,4%). No obstante, el tramo de 30 a 39 años concentra el 22,7% de las personas ocupadas, de esta forma tenemos que gran parte de las personas ocupadas (48,5%) de CANELONES tienen entre 30 y 49 años.

Respecto al nivel educativo del departamento, las personas ocupadas del departamento se encuentran concentradas en los niveles educativos medios. A medida que aumenta el nivel educativo de las personas ocupadas del departamento aumenta también su presencia en el total de la población ocupada, a excepción del nivel educativo alto (terciaria y postgrado). Quienes no tienen educación formal Primaria ya sea completa o incompleta, representan el 22,7% de todas las personas ocupadas, mientras que ese guarismo a nivel país se encuentra 2,5 puntos porcentuales por debajo. Con Educación Media Básica (completa o incompleta), a nivel departamental ese guarismo aumenta a 28,0%, mientras que el promedio país desciende a 25,7%. Quienes tienen como último nivel educativo alcanzado Educación Media Básica

Superior, ya sea completa o incompleta, representan el 30,8% del total de ocupados, nivel en el que se concentra la mayor cantidad de personas ocupadas. El promedio país para ese nivel es muy similar, tan solo 1 punto porcentual por debajo. En el caso de Educación Terciaria, la diferencia dentro del anterior nivel del departamento es de casi 14 puntos porcentuales, eso se traduce en 17,0% de ocupados y el promedio país es de 21,3%. Para Postgrados esos guarismos son de 1,6% en el departamento y 3,1% nivel país.

El gráfico 5 presenta los ocupados por *rama de actividad* para CANELONES en el año 2017. Se observa que las ramas con mayor ocupación son las primarias: comercio con un total de 50.116 personas (18,2%), seguida por la industria manufacturera con un total de 36.690 ocupados (13,3%) y construcción con 26.765 personas (9,7%).

Gráfico 5: Ocupados por rama de actividad. Canelones 2017 (%)



Fuente: Unidad Estadística-MTSS, en base a ECH-INE.

Si tomamos la serie histórica 2010-2017 (ver tabla V) podemos apreciar que este comportamiento se viene sosteniendo a lo largo de todos los años estudiados, con alguna variación en la rama de construcción que desciende al cuarto lugar y producción agropecuaria al tercero. La variación entre el año 2017 y el año 2010 muestra la mayor diferencia para la rama de la industria manufacturera que desde el año 2010 viene en descenso. La variación para la rama de comercio fue de un descenso de 6 décimas de punto porcentual y para la construcción fue de un aumento de 1,5 puntos porcentuales. Por otro lado, nos encontramos que la explotación de minas tiene 458 personas ocupadas (0,2%) y le sigue las actividades de electricidad, gas y agua con 3.508 personas (1,3%). Si se observa la variación de todas las ramas se aprecia que las mismas se encuentran prácticamente en el mismo rango y la que más cambios tuvo fue la ya mencionada rama de industria manufacturera.

Tabla V: Total Ocupados por rama de actividad. CANELONES 2010-2017 (%)

RAMA DE ACTIVIDAD	2010	2011	2012	2013	2014	2015	2016	2017	CANTIDAD 2017	VARIACIÓN (%) 2017 - 2010
Comercio	18,8	15,9	18,7	17,5	18,2	17,9	18,1	18,2	50.116	-0,6
Industria manufacturera	16,7	16,3	14,6	14,6	14,7	13,9	14,2	13,3	36.690	-3,4
Construcción	8,2	8,9	9,5	9,7	9,1	9,7	8,8	9,7	26.765	1,5
Prod. agropecuaria, forest. y pesca	10,6	10,4	9,0	10,1	8,8	8,4	8,3	8,8	24.120	-1,9
Act. Inmob/Act. prof. ,científ. y téc./Act.	6,0	5,7	6,5	6,7	7,6	7,4	7,4	7,9	21.624	1,9
Servicios sociales y salud	6,6	5,8	6,8	7,0	6,9	7,4	7,3	7,4	20.414	0,8
Actividades de los hogares	8,2	9,0	8,0	7,3	7,2	7,3	7,2	6,9	18.915	-1,3
Transporte, almac. Info. y comunicación	5,3	6,2	6,4	6,2	6,1	6,9	6,7	6,7	18.415	1,4
Enseñanza	5,1	5,0	5,6	5,1	5,6	5,8	6,0	5,4	14.951	0,3
Administración pública y defensa	5,4	5,6	5,7	6,1	5,6	5,4	5,6	5,5	15.018	0,0
Artes, entretenimiento, recreación	4,1	4,4	4,2	4,3	4,6	4,4	4,5	4,2	11.677	0,1
Alojamiento y servicios de comida	2,4	2,3	2,3	2,4	2,9	3,1	3,0	3,2	8.857	0,8
Actividades financieras y seguros	1,2	1,4	1,4	1,4	1,2	1,2	1,3	1,5	3.986	0,3
Electricidad, gas, agua	1,1	1,0	1,2	1,5	1,4	1,1	1,4	1,3	3.508	0,2
Explotación de minas y canteras	0,1	0,2	0,1	0,2	0,1	0,1	0,1	0,2	458	0,1
Act. Org. y órganos extraterritoriales	0,0	2,1	0,0	0,1	0,0	0,1	0,0	0,0	57	0,0
TOTAL	99,8	100,2	100,0	100,2	100,0	100,1	100,0	100,0	275.571	

Fuente: Unidad Estadística-MTSS, en base a ECH-INE.

Cuando vemos la distribución de las *ramas de actividad según sexo*, no se evidencian diferencias para la rama que concentra la mayor cantidad de mujeres y varones: comercio. Los varones allí concentran el 18,0% de los ocupados y las mujeres el 18,5% de las ocupadas. De lo contrario, en las segundas ramas de ambos grupos sí se evidencian diferencias. En el caso de los varones la construcción concentra el 16,8% de los ocupados, mientras que en ese caso las mujeres ocupadas sólo representan el 0,6%. Lo mismo ocurre con la industria manufacturera, aunque la diferencia es un poco menor ya que los varones allí representan el 16,2% de los ocupados y las mujeres el 9,6%. En el caso de estas últimas, la segunda rama que concentra la mayor cantidad de ocupadas es la de actividades del hogar en un 14,8%, mientras que la ocupación de los varones allí es del 0,7%. En tercer lugar, los servicios sociales y los relacionados con la salud humana concentran el 13,6% de las mujeres ocupadas, mientras que allí los varones representan el 2,6% de los ocupados.

En lo que refiere a las *categorías de ocupación*, en CANELONES hay una clara privatización de los ocupados, más de la mitad de ellos, un 57,9% (159.634 ocupados), trabaja en el sector privado en contraposición con un 12,4% (34.156 ocupados) que lo hace en el sector público. En el año 2016 esta relación era similar, hubo un incremento de ocupados para el sector privado de 1 punto porcentual, ya que antes representan el 56,9% (156.455 ocupados), y un descenso en el sector público de 7 décimas de punto porcentual, debido a que representan el 13,1% (36.005 ocupados). Los trabajadores por cuenta propia representan el 24,9% de los ocupados, estos en su mayoría poseen local o inversión (22,3%), presentando ninguna diferencia con los datos del año 2016.

Analizando la *ocupación por categoría de ocupación*, el 22,6% son trabajadores de servicios y vendedores (62.179 ocupados), seguidos por un 21,0% de trabajadores no calificados (57.953 ocupados) y, en tercer lugar, por un 16,7% (46.038 ocupados) de los oficiales, operarios y artes de mecánicas y oficios afines. El resto de las ocupaciones presentan un guarismo menor al

10,0%, siendo las personas trabajadoras de las Fuerzas Armadas quienes menos representación tienen, un 0,5% (1.233 personas), dentro de los ocupados. Para el año 2016 esta distribución era muy similar, los trabajadores de servicios y vendedores aumentaron casi 9 décimas de punto porcentual respecto a ese año (21,7%), los trabajadores no calificados disminuyeron 3 décimas de punto porcentual (21,4%) y los oficiales, operarios y artes de mecánicas y oficios afines aumentaron 4 décimas de punto porcentual respecto al anterior año (16,3%).

Según la ocupación por *tamaño de la empresa* se percibe que el 42,7% de las personas ocupadas trabajan en empresas de entre 1 y 4 personas, existiendo una distribución bastante equitativa en las empresas de 1 persona (23,6%) y las de 2 a 4 personas (19,1%).

En cuanto a la *cantidad de trabajos* por persona, una amplia mayoría de los ocupados, unas 250.314 personas (90,8%), posee un sólo trabajo. Tan sólo 22.156 personas (8,0%) posee dos trabajos, y quienes tienen tres trabajos son aproximadamente 2.401 personas (0,9%). Quienes tienen 4 o más trabajos son 700 personas (0,3%).

Con la *búsqueda de otro empleo* existe una amplia mayoría de ocupados, un 83,3% (229.554 personas), que destaca que no está buscando otro empleo, mientras que el restante 16,7% (46.017 personas) sí lo hace. Más de la mitad de las personas ocupadas, un 66,5%, declaran querer sustituir su actual empleo, mientras que el resto piensa en complementarlo. *El motivo de esa búsqueda* se debe principalmente al deseo de obtener un mayor ingreso (57,2%), luego le sigue que el trabajo actual no es estable (21,0%) y la necesidad de mejorar las condiciones de trabajo (11,5%) en tercer lugar.

6. DESOCUPADOS

Los desocupados representan el 4,2% de la población total de CANELONES, son 24.325 personas de las cuales 9.937 son varones (40,9%) y 14.388 mujeres (59,2%), evidenciando una clara feminización de la desocupación. Dentro de este grupo poblacional, 19.373 son desocupados propiamente dichos (79,6%), 3.658 buscan trabajo por primera vez (15,0%) y el restante 1.294 se encuentra en seguro de paro (5,3%).

La distribución de las personas desocupadas por tramo de edad muestra una clara concentración en los jóvenes entre 18 a 24 años con 10.296 personas (42,3%), y considerando a la población de 14 a 29 años estos concentran casi el 60% de la población desocupada. Por otro lado, el grupo etario de 30 a 39 años está compuesto por 3.557 personas (14,6%) y el de 40 a 49 años son unas 3.477 personas (14,3%), esto responde a la alta ocupación que existe en estos dos tramos para el año 2017. Se evidencia una mayor cantidad de desocupados jóvenes en el departamento, aunque estos comportamientos también se dan a nivel país.

En cuanto a la desocupación por nivel educativo un grueso de esta población (33,1%) posee Educación Media Superior completa o incompleta como último nivel educativo alcanzado, existiendo poca diferenciación por sexo (varones: 34,2% y mujeres 32,4%). Hay un 30,9% de personas desocupadas con Educación Media Básica completa o incompleta, y un 15,8% con terciaria completa o incompleta y posgrado. Los varones desocupados en CANELONES presentan un 14,1% en niveles terciarios, mientras que las mujeres desocupadas presentan mayores niveles, (17,0%).

En la tabla VI se presenta la distribución de las personas desocupadas según rama de actividad en CANELONES. La rama que concentra la mayor desocupación es el comercio con 4.543 personas (22,0%), seguida por el servicio doméstico con 2.810 personas (13,6%). En tercer y cuarto lugar, se encuentra la industria manufacturera con 2.555 personas (12,4%) y la construcción con 2.206 personas (10,7%). El resto de las ramas tiene menos de 1.600 personas

desempleadas que declaran venir de ellas, y sus guarismos oscilan entre 7,6% y 0,2%, siendo esta última las actividades inmobiliarias con 33 personas desempleadas.

En cuanto a la distribución de los desocupados por rama de actividad y sexo (tabla VI), los varones desocupados provienen en una amplia mayoría de la construcción (24,4%) y el comercio (19%), mientras que las mujeres desocupadas allí representan un 0,5% y 24,2% respectivamente. Los bajos guarismos de las mujeres en la construcción se pueden explicar por la baja ocupación que poseen en esta rama de actividad. El comercio (cómo se mencionó anteriormente 24,2%) y servicio doméstico (22,5%) efectivamente son las dos ramas en las que las mujeres concentran una mayor desocupación. Cabe resaltar que el servicio doméstico es desempeñado en su mayoría por mujeres, la desocupación de los varones es de 1,5% precisamente por su baja ocupación.

Tabla VI: Desocupados por rama de actividad y sexo. CANELONES, 2017 %

RAMA DE ACTIVIDAD	VARONES	MUJERES	TOTAL
Prod. agropec., forestación y pesca	10,3	2,9	6,1
Industria manufacturera	13,4	11,6	12,4
Suministro electricidad	0,4	0,2	0,3
Suministro de agua, alcan., deshechos.	0,4	0,3	0,3
Construcción	24,4	0,5	10,7
Comercio	19,0	24,2	22,0
Transporte y almacenamiento	7,6	1,6	4,1
Alojamiento y servicios de comida	5,1	9,4	7,6
Información y comunicación	0,8	0,6	0,7
Actividades financieras y seguros	0,4	1,4	1,0
Actividades inmobiliarias	0,0	0,3	0,2
Actividades prof. cient. y técnicas	1,4	2,6	2,1
Actividades administrativas y servicios	7,1	4,9	5,8
Administración pública y defensa	1,4	2,4	2,0
Enseñanza	2,8	3,2	3,0
Servicios sociales y de salud	2,3	8,7	6,0
Entretenimiento y recreación	1,2	0,6	0,8
Otras actividades de servicio	0,7	2,1	1,5
Servicio doméstico	1,5	22,5	13,6
TOTAL	100	100	100

Fuente: Unidad Estadística-MTSS, en base a ECH-INE 2017.

Tomando en cuenta la ocupación, al igual que en el año 2016 los grupos ocupacionales que concentran el mayor porcentaje de personas desocupadas son los trabajos no calificados con 7.242 personas (35,0%) y los trabajadores de los servicios y vendedores con 6.908 personas (33,4%). En el año 2016 ambas ocupaciones concentraban 7.500 personas (38,1%) y 6.530 personas (33,2%) respectivamente. El resto de las ocupaciones para el año analizado no llegan al 13,0% de las personas desempleadas (cada ocupación tiene menos de 3.000 personas). En cuanto a la desocupación por categoría de ocupación se puede afirmar que una amplia mayoría de los desempleados provienen del sector privado (83,0%), del sector público un 3,1%, y de cuenta propia con y sin local un 11,0%.

Las razones que llevaron a este grupo de desocupados a encontrarse en esa condición sirven para conocer la realidad territorial respecto a la desocupación. La mayoría de estas personas, aproximadamente 6.455 personas, se encuentran desocupadas por otras razones que llevaron a que renuncien (31,2%), seguido por 3.926 personas que declaran que finalizó su contrato (19,0%) y por despido (15,5%), finalizó la zafra (10,8%), cierre del establecimiento (8,9%) y razones familiares (6,7%), para el resto de los motivos se presentan porcentajes menores al 4%. Cuando se analiza por sexo, para las dos razones más declaradas por los desocupados existe una diferencia de aproximadamente 9 puntos porcentuales, siendo los varones los que

la finalización del contrato más ha afectado (23,7% vs 15,6%) mientras que las otras razones (renuncia) afectaron más a las mujeres (35,2% vs 25,9%). Por otro lado, las razones familiares son un motivo declarado por el 9,8% de mujeres, en cambio esta razón es solo declarada por el 2,5% de los varones.

En cuanto a las estrategias utilizadas para buscar trabajo o establecer su propio negocio, una amplia mayoría de los desempleados declara que lo consultó directamente con el empleador (39,4%), luego consultar por internet (32,0%), y le sigue por debajo el consultar con amigos o parientes (18,4%). El tiempo que hace que busca trabajo varía entre menos de 1 mes a 3 meses, siendo el primero el que mayor presencia tiene (52,9%), seguido por 1 a 3 meses (34,1%). Por otro lado, existen unas 2.761 personas del departamento (11,4%) desempleadas que llevan entre 3 a 6 meses buscando trabajo. Existe un grupo de desocupados, compuesto por 10.202 personas (42,2%) que su búsqueda de trabajo se encuentra determinada a condiciones especiales. La amplia mayoría de ellos, unas 5.783 personas (56,7%), sostienen que la condición que requieren para emplearse es que el trabajo esté acorde a su conocimiento o experiencia.

Por último, en lo que refiere al aporte a la seguridad social, un 37,9% de los desocupados no aportaban a la seguridad social en su anterior trabajo. Este porcentaje es muy elevado y nos puede dar indicios sobre la baja calidad de los empleos anteriores de este grupo.

7. CALIDAD DEL EMPLEO

El subempleo y el no registro a la seguridad social son considerados indicadores fundamentales del empleo. El primero, según el INE, refiere a aquellas personas que perteneciendo a la “fuerza de trabajo” tienen un empleo de menos de 40 horas semanales por razones ajenas a su voluntad. En este sentido, buscan o aceptarían un trabajo suplementario y/o están disponibles para trabajar más horas.

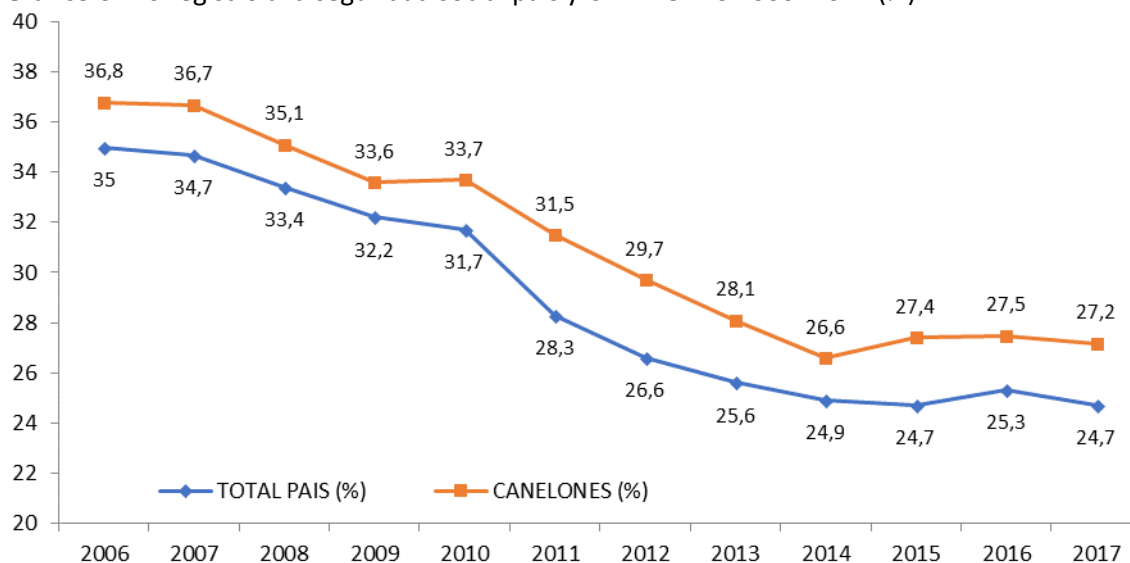
Considerando el *no registro a la seguridad social* en CANELONES, se aprecia un descenso de 3 décimas de punto porcentual respecto a 2016, ubicándose este indicador en 27,2% en 2017. Esto supone que de un total de aproximadamente 275.600 ocupados en el departamento, unos 75.000 no aportan a la seguridad social. En la gráfica se aprecia la tendencia del no registro a la seguridad social para la totalidad del país y para el departamento, observándose que recorren trayectorias de descenso prácticamente similares, aunque el no registro en el departamento se ubica por encima del guarismo estimado para todo el país en los años considerados.

Tabla VII: Subempleo total y no registro a la seguridad social. CANELONES 2006-2017 (%)

AÑOS	SUBEMPLEO TOTAL (CON Y SIN REGISTRO A LA SEGURIDAD SOCIAL)		NO REGISTRO A LA SEGURIDAD SOCIAL	
	TOTAL PAÍS	CANELONES	TOTAL PAÍS	CANELONES
2006	12,8	14,0	35,0	36,8
2007	12,1	11,4	34,7	36,7
2008	10,3	10,3	33,4	35,1
2009	8,7	7,8	32,2	33,6
2010	8,6	10	31,7	33,7
2011	7,2	8,1	28,3	31,5
2012	7,2	7,5	26,6	29,7
2013	6,7	7,2	25,6	28,1
2014	6,7	7,0	24,9	26,6
2015	7,2	8,1	24,7	27,4
2016	8,3	9,7	25,3	27,5
2017	8,3	9,1	24,7	27,2

Fuente: Unidad Estadística MTSS en base ECH INE

Gráfico 6: No registro a la seguridad social país y CANELONES 2006 -2017 (%)



Fuente: Unidad Estadística MTSS en base ECH INE

Respecto al *no aporte a la seguridad social* por ramas de actividad económica consideramos solamente las 4 actividades que mayor peso presentan en el empleo: comercio, industria manufacturera, construcción y agropecuaria y forestación. El 26,5% de los ocupados en el comercio no cotizan a la seguridad social, lo que supone que de un total de 50.100 ocupados en esta actividad, existen aproximadamente 13.300 por fuera del sistema de seguridad social para el promedio del año 2017. En la industria manufacturera este porcentaje es de 24,3%, lo que supone que de 36.700 ocupados en esta actividad, aproximadamente 8.900 no cotizan a la seguridad social. La construcción, tercera actividad en la generación de empleo, presenta al 50,8% de sus ocupados por fuera de la seguridad social (13.600 ocupados de un total de aproximadamente 26.800). Finalmente, la producción agropecuaria presenta un no registro a la seguridad social de 34,8%, lo que implica que de 24.100 ocupados en esta actividad, aproximadamente 8.400 no aportan al sistema previsional.

Por último, en lo que se refiere al *subempleo* (con registro o sin registro a la seguridad social) en CANELONES se registra un descenso de 6 décimas de punto porcentual respecto a 2016, para ubicarse en 9,1% para 2017. Esto supone que de 275.600 ocupados del departamento, 25.000 están subempleados. Por su parte, a nivel nacional no se registran variaciones en este indicador, ubicándose nuevamente en 8,3% de los ocupados para el promedio del año 2017. Los subempleados son aquellas personas que perteneciendo a la "fuerza de trabajo" tienen un empleo de menor duración que la jornada normal de trabajo (menos de 40 horas semanales), por razones ajenas a su voluntad y que buscan o aceptarían un trabajo suplementario, y/o están disponibles para trabajar más horas (INE). Es un concepto que da cuenta del potencial de recursos humanos subutilizados en el mercado de trabajo.

La Encuesta Continua de Hogares también indaga sobre el *cobro de aguinaldo* en los ocupados. En este sentido el 37,2% de los ocupados responde no cobrar aguinaldo por su trabajo (aproximadamente 102.500 ocupados de un total de 275.600). En 2016, un porcentaje prácticamente similar (37,3%) de los ocupados no cobraba aguinaldo en su trabajo.

Aunque dentro de este total están incluidos todos los ocupados (privados, públicos, patrones, trabajadores por cuenta propia con o sin local, etc.). Si consideramos a los trabajadores privados únicamente, 13,4% de estos no cobra aguinaldo en su trabajo (21.400 privados de un total de aproximadamente 159.500 trabajadores). Mientras que el 97,7% de los patrones, y

prácticamente la totalidad de los trabajadores por cuenta propia con o sin local y los miembros no remunerados de un hogar, no reciben aguinaldo por su trabajo.

8. EMPRESAS

Para el promedio del año 2017 se registran en el departamento de CANELONES unas 25.883 empresas, lo que supone el 12,9% del total de empresas del país. Por otra parte, se observa un aumento de 43,5% en la cantidad respecto al año 2005 cuando el total de empresas del departamento era de 18.036 aproximadamente (7.847 empresas más). Este aumento es superior al registrado para la cantidad de empresas de todo el país para los mismos años, que fue de 37,6%.

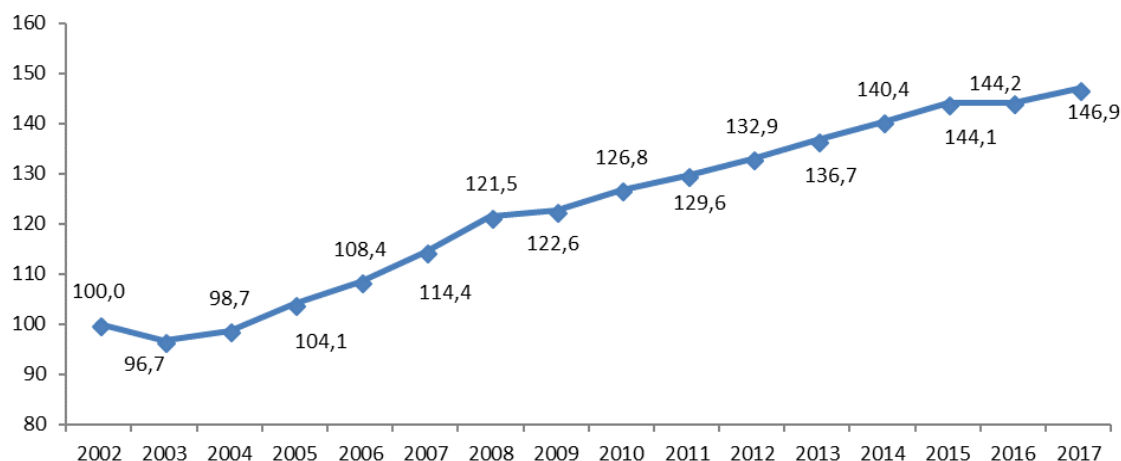
Por otro lado, si comparamos la cantidad de empresas promedio del departamento en 2017 respecto a 2016, se observa un aumento de 2,0% en la cantidad (513 empresas más). En la gráfica siguiente se aprecia que el aumento en la cantidad de empresas ha sido constante a partir del año 2003, llegando a un pico en 2015, para enlentecerse en 2016 (donde el aumento es menor), para mostrar en el último año 2017, nuevamente un crecimiento.

Tabla VIII: Evolución cantidad de empresas CANELONES 2005 – 2017

AÑOS	2005	2006	2007	2008	2009	2010	2011	2012	2013	2014	2015	2016	2017	VARIACIÓN 2017 - 2005
PROMEDIO ANUAL CANTIDAD	18.036	18.901	19.753	20.917	21.579	22.108	22.785	23.331	24.023	24.614	25.135	25.370	25.883	7.847
VARIACION ANUAL CANTIDAD		865	852	1164	662	529	677	546	692	591	521	235	513	
VARIACIÓN ANUAL		4,8%	4,5%	5,9%	3,2%	2,5%	3,1%	2,4%	3,0%	2,5%	2,1%	0,9%	2,0%	43,5%

Fuente Unidad Estadística MTSS en base a BPS. Promedio anual.

Gráfico 7: Evolución cantidad empresas CANELONES 2002–2017 (índice 2002=100)



Fuente: Unidad Estadística MTSS en base a BPS. Valores a diciembre de cada año.

Considerando por tamaño de empresa, se destaca que para 2017, más de la mitad de las empresas del departamento son unipersonales (patrón sin dependiente), más concretamente el 53,2% (13.922 empresas); mientras que 32,7% son empresas micro (8.553 empresas). Las pequeñas empresas son el 11,5% del total (2.999), mientras que 2,3% son empresas medianas (610), y 71 empresas son clasificadas como empresas grandes (0,3% del total).

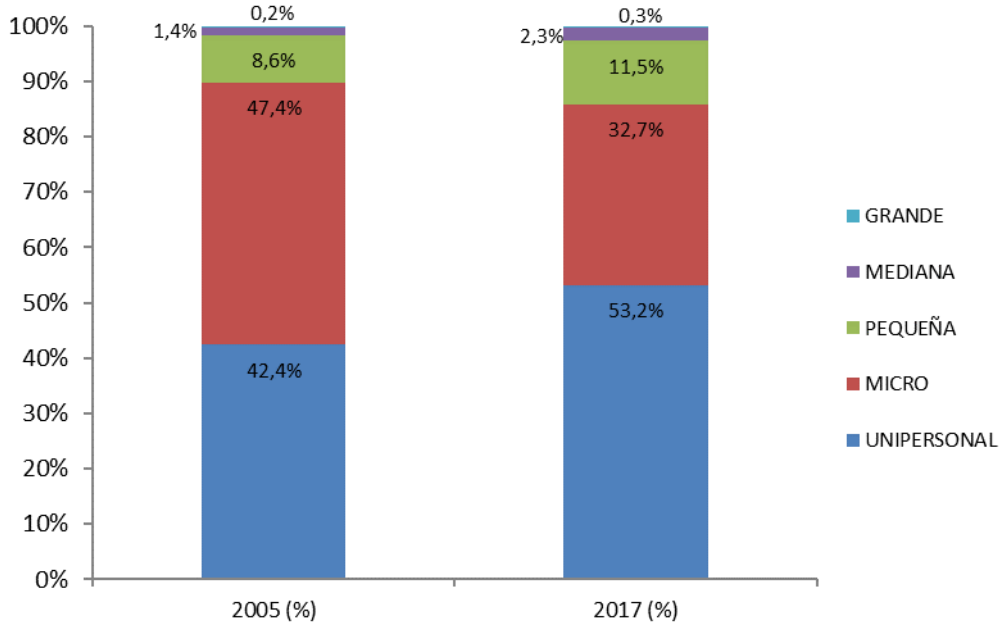
Tabla IX: Cantidad de empresas por tamaño CANELONES 2005 – 2017

TAMAÑO EMPRESA	2005 CANTIDAD	2005 (%)	2017 CANTIDAD	2017 (%)	Variación (%) 2017 - 2005
UNIPERSONAL	7.858	42,4	13.922	53,2	77,2
MICRO	8.783	47,4	8.553	32,7	-2,6
PEQUEÑA	1.595	8,6	2.999	11,5	88,0
MEDIANA	265	1,4	610	2,3	130,2
GRANDE	35	0,2	71	0,3	102,9
TOTAL	18.536	100,0	26.155	100,0	41,1

Fuente Unidad Estadística MTSS en base a BPS. Datos a diciembre de cada año.

Comparando con el año 2005, se destaca el importante crecimiento de las empresas medianas y grandes: 130,2% y 102,9% respectivamente, pasando las medianas de 265 unidades a 610 empresas, y las grandes de 35 a 71 empresas (de 2005 a 2017). Estos crecimientos superan el crecimiento de las pequeñas empresas (88,0%), y de las unipersonales (77,2%). Por su parte, las empresas micro, presentan un descenso de 2,6% en su cantidad para dichos años.

Gráfico 8: Empresas por tamaño CANELONES 2005-2017



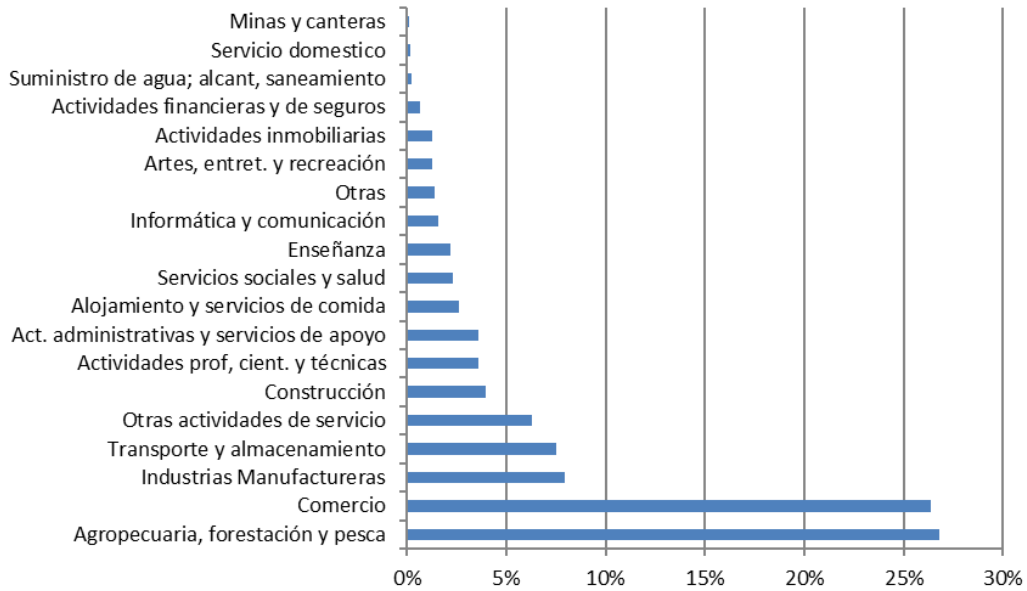
Fuente: Unidad Estadística MTSS en base a BPS. Valores a diciembre a cada año.

Respecto a las ramas de actividad, las actividades económicas que concentran mayor cantidad de unidades productivas para el año 2017 son: el agro y forestación con 7.011 empresas (26,8% del total de empresas), seguido muy de cerca por el comercio con el 26,4% del total de empresas (6.893 empresas). En tercer y cuarto lugar, pero con porcentaje menores aparecen las actividades de industria manufacturera con el 8% de las empresas (2.084), y el transporte y almacenamiento con 7,5% de las empresas del departamento (1.959 empresas).

Si comparamos el año 2017 con 2005, la producción agropecuaria y forestación presenta un descenso de 21,2% en la cantidad de empresas (1.889 empresas menos, de 8.900 pasa a 7.011 empresas); mientras que, por el contrario, el comercio presenta un crecimiento importante, de 85% en estos años (de 3.725 empresas en 2005, pasa a 6.893 para 2017, o sea 3.168 empresas más).

Si en cambio comparamos con el año anterior 2016, la agropecuaria y forestación continúa presentando un descenso (de 2,3%, lo que supone 164 empresas menos de un año a otro), mientras que, por el contrario, el comercio presenta un crecimiento de 1,5% en la cantidad de empresas en el departamento de un año al siguiente (102 empresas más).

Gráfico 9: Empresas por rama de actividad CANELONES 2017.



Fuente: Unidad Estadística MTSS en base a BPS. Valores a diciembre a cada año

Tabla X: Cantidad de empresas por rama de actividad económica, CANELONES 2005-2017

ACTIVIDAD	2005	2006	2007	2008	2009	2010	2011	2012	2013	2014	2015	2016	2017	2017 %	Variación % 2017 - 2005	Variación % 2017 - 2016
Prod. agrop, forest. y pesca	8900	8964	8969	8813	8531	8380	8155	7983	7867	7755	7596	7175	7011	26,8	-21,2	-2,3
Minas y canteras	17	20	22	27	28	31	32	32	36	35	42	39	37	0,1	117,6	-5,1
Industrias Manufactureras	1241	1373	1503	1690	1661	1726	1816	1884	1961	1982	2014	2067	2084	8,0	67,9	0,8
Sumin. electric., gas y vapor	5	5	5	5	7	7	8	9	9	7	5	2	2	0,0	-60,0	0,0
Sumin. de agua; alcant, san.	60	82	83	94	81	71	69	60	60	55	55	58	57	0,2	-5,0	-1,7
Construcción	302	363	423	521	595	639	722	809	877	934	961	995	1046	4,0	246,4	5,1
Comercio	3725	4072	4432	4976	5126	5494	5699	5893	6162	6481	6671	6791	6893	26,4	85,0	1,5
Transporte y almacen.	1084	1140	1231	1290	1316	1361	1404	1450	1548	1616	1673	1674	1959	7,5	80,7	17,0
Alojamiento y serv. comida	270	344	384	420	452	478	504	543	565	597	616	662	692	2,6	156,3	4,5
Informática y comunicación	185	205	241	277	297	326	345	337	361	359	362	378	409	1,6	121,1	8,2
Act. financieras y de seguros	126	130	136	140	142	150	151	152	159	169	179	180	178	0,7	41,3	-1,1
Act. inmobiliarias	189	192	215	236	247	265	282	307	308	320	334	328	335	1,3	77,2	2,1
Act. Prof. científicas y técnicas	467	509	592	683	711	728	737	767	778	828	912	900	945	3,6	102,4	5,0
Act. Admin. y serv. de apoyo	210	269	320	375	385	471	509	588	667	744	813	868	941	3,6	348,1	8,4
Adm. pública y defensa	1	1	1	1	4	3	7	8	8	4	3	4	3	0,0	200,0	-25,0
Enseñanza	229	222	234	267	301	341	379	413	436	464	489	522	568	2,2	148,0	8,8
Servicios sociales y salud	340	343	389	433	473	503	499	515	530	574	586	596	604	2,3	77,6	1,3
Artes, entret. y recreación	158	171	185	211	230	232	241	277	294	289	305	318	329	1,3	108,2	3,5
Otras actividades de servicio	717	614	723	870	945	1081	1184	1274	1362	1426	1525	1619	1642	6,3	129,0	1,4
Act. de los hogares	21	24	34	47	42	42	61	55	44	45	53	48	48	0,2	128,6	0,0
Org. y órganos extraterr.	3	0	1	1	1	1	1	1	1	1	1	1	1	0,0	-66,7	0,0
Otras	286	264	244	254	254	246	280	316	313	307	456	445	371	1,4	29,7	-16,6
TOTAL	18.536	19.307	20.367	21.631	21.829	22.576	23.085	23.673	24.346	24.992	25.651	25.670	26.155	100,0	41,1	1,9

Fuente: Unidad Estadística MTSS en base a BPS. A diciembre de cada año.