



MINISTERIO DE TRABAJO Y SEGURIDAD SOCIAL
REPÚBLICA ORIENTAL DEL URUGUAY



MINISTERIO DE TRABAJO Y SEGURIDAD SOCIAL
Dirección Nacional de Empleo

“TRABAJO DOMÉSTICO

E IMPACTO DE LAS POLÍTICAS PÚBLICAS

EN URUGUAY”

***OBSERVATORIO DE MERCADO DE TRABAJO
EVALUACION Y SEGUIMIENTO***

Marzo, 2011

Qué ocupaciones son las que integran el Trabajo doméstico?

De acuerdo a la Ley N° 18.065 (art.1): *“Trabajo doméstico es el que presta, en relación de dependencia, una persona a otras u otras, a una o más familias, con el objeto de consagrarles su cuidado y su trabajo en el hogar, en tareas vinculadas a éste, sin que dichas tareas puedan representar para el empleador una ganancia económica directa”.*

Esta definición de la Ley amplía lo que anteriormente se consideraba trabajo doméstico, ya que incluye a

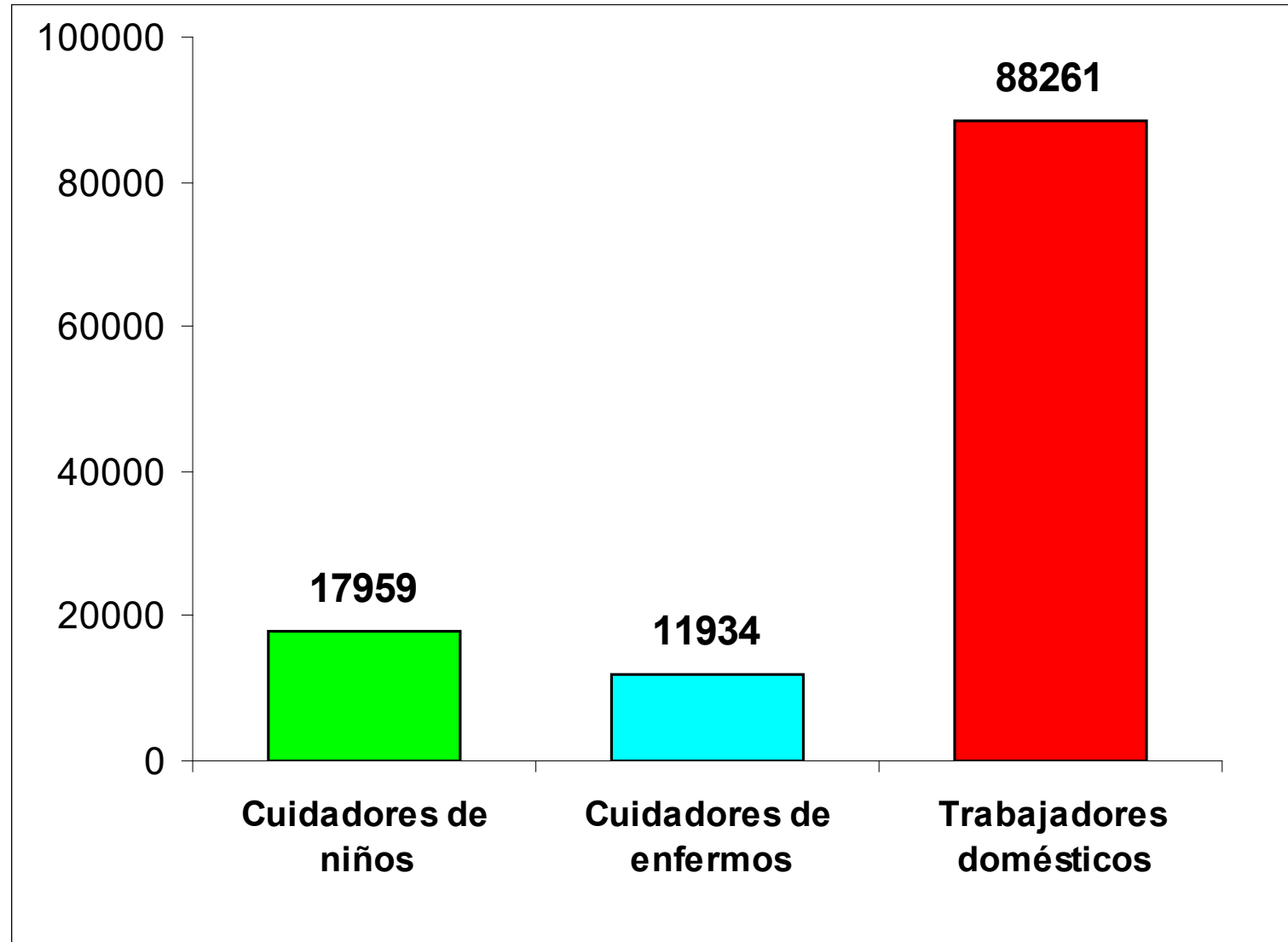
cuidadores de niños y cuidadores de enfermos,

además de los limpiadores, cocineros, mucamas, lavanderos y planchadores, que se tomaba como ***trabajadores domésticos.***

- En **2009** los trabajadores domésticos se estiman en **118 mil personas**.
- El **99%** de los empleos del sector son **femeninos** por lo que decimos es que es una ocupación **feminizada en extremo**.
- El empleo doméstico representa una proporción **muy significativa de la ocupación femenina**, siendo **17,2%** la participación en **2009**.

Composición del Empleo Doméstico

Año 2009

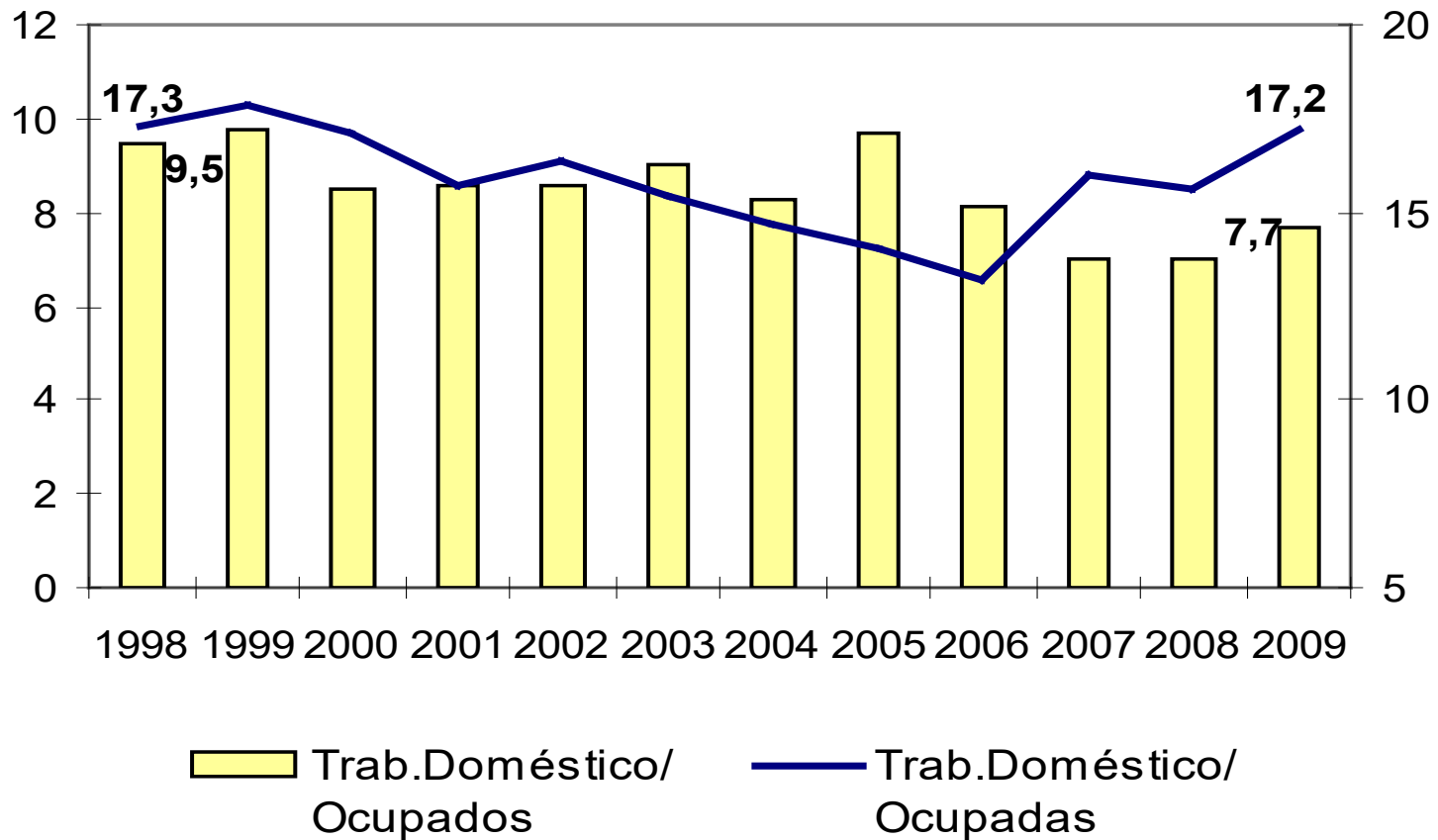


Evolución de los ocupados y peso del empleo doméstico en el total

Total país. Años 1998 a 2009

AÑO	Ocupados/ PET	Trab.Doméstico/ PET	Trab.Doméstico/ Ocupados	Trab.Doméstico/ Ocupadas
1998	54,3	5,2	9,5	17,3
1999	52,6	5,1	9,8	17,9
2000	51,4	4,4	8,5	17,1
2001	51,4	4,4	8,6	15,7
2002	49,1	4,2	8,6	16,4
2003	48,2	4,4	9,0	15,4
2004	50,8	4,2	8,3	14,7
2005	51,4	5,0	9,7	14,0
2006	53,9	4,3	8,1	13,2
2007	56,7	4,0	7,0	16,0
2008	57,7	4,0	7,0	15,6
2009	58,5	4,5	7,7	17,2

Trabajo doméstico en el Total de ocupados y en el Total de ocupadas (en %). Total país. Años 1998 a 2009



Empleo doméstico (en %)

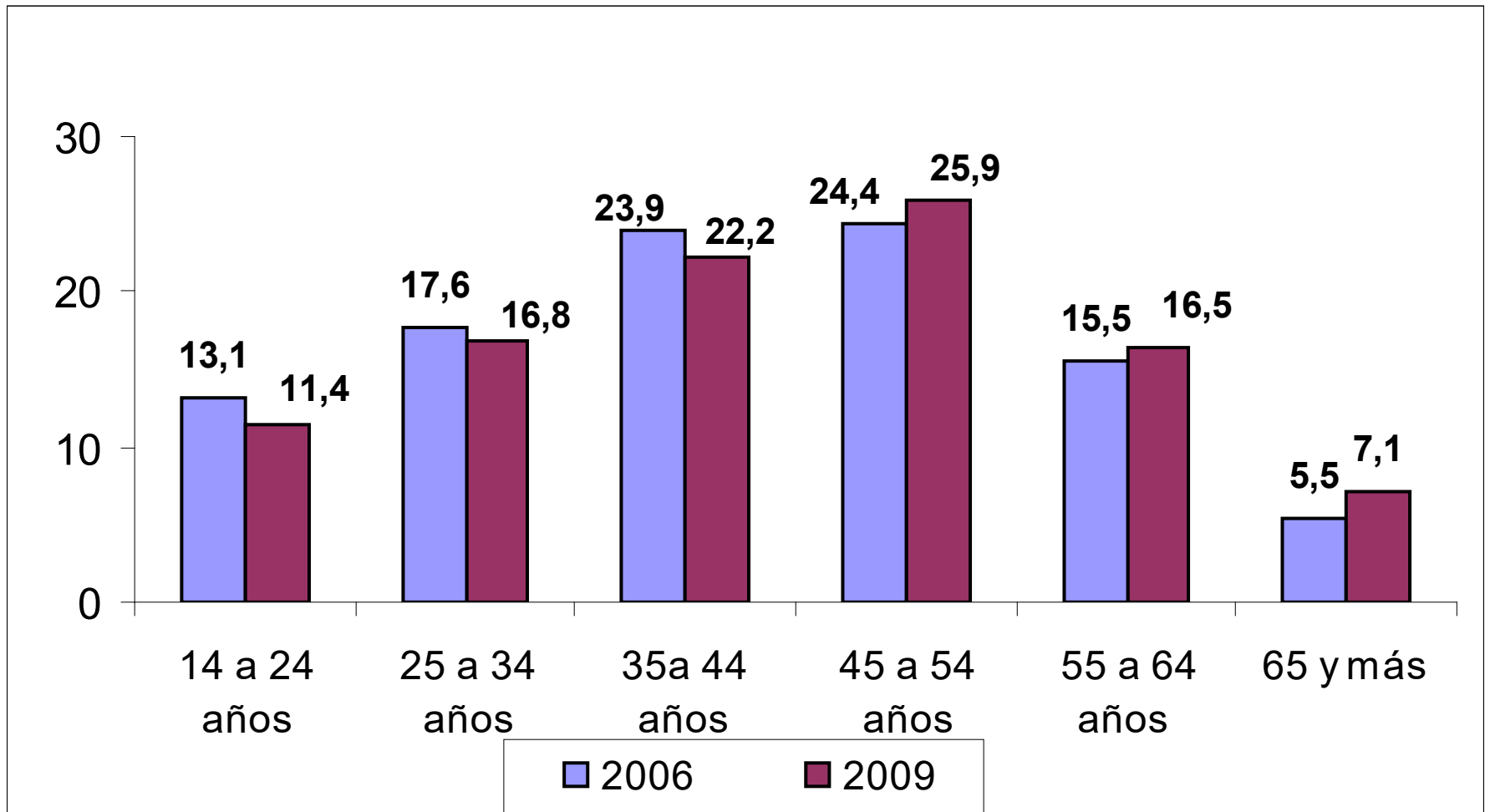
Total país. Año 2006 y 2009

	Cuidadoras de niños	Cuidadoras de enfermos	Trabajadoras domésticas	Total servicio doméstico
2006				
% en el total de ocupados	1,2	0,6	5,9	7,7
% en el total de ocupadas	2,7	1,4	13,5	17,6
% en mujeres en la ocupación	98,9	97,9	99,4	99,2
2009				
% en el total de ocupados	1,2	0,8	5,7	7,7
% en el total de ocupadas	2,6	1,7	12,7	17,0
% en mujeres en la ocupación	98,9	98,0	99,3	99,1

Empleo doméstico según tramo de edad (%).
Total país. Año 2009

	Cuidador de niños	Cuidador de enfermos	Trabajo Doméstico	Total
14 a 24 años	36,7	5,7	7,0	11,4
25 a 34 años	18,5	9,6	17,5	16,8
35a 44 años	14,0	12,5	25,2	22,2
45 a 54 años	14,2	23,7	28,6	25,9
55 a 64 años	11,0	28,8	15,9	16,5
65 y más	5,6	19,7	5,7	7,1
TOTAL	100	100	100	100

Empleo doméstico según tramo de edad (%). ***Total país. Año 2006 y 2009***



Nivel educativo de los Trab. domésticos (%).

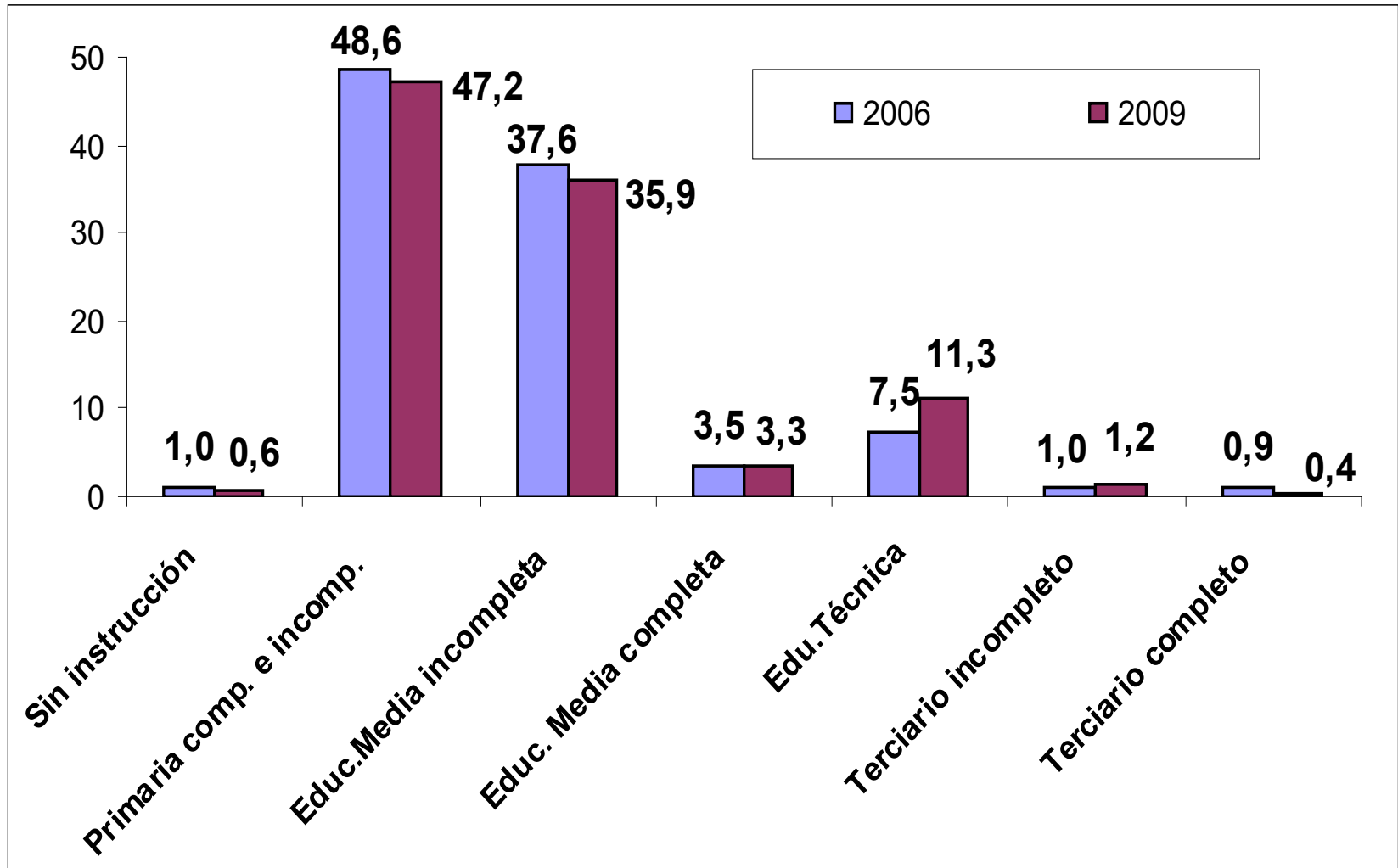
Total país. Año 2009

	Cuidador de niños	Cuidador de enfermos	Trabajo Doméstico	Total
Sin instrucción	0,3	0,8	0,6	0,6
Primaria incompleta	7,6	18,2	11,9	11,9
Primaria completa	22,6	35,4	37,9	35,3
C. Básico incompleto	17,5	12,0	14,4	14,6
C. Básico completo	11,2	7,8	10,1	10,1
Bachillerato incomp.	18,5	9,2	10,0	11,2
Bachillerato comp.	4,9	1,3	3,3	3,3
Educación Técnica	13,5	12,6	10,7	11,3
Terciario incompleto	2,6	1,6	0,9	1,2
Terciario completo	1,3	1,1	0,1	0,4
TOTAL	100	100	100	100

27,8% tiene educación “hasta primaria” de los ocupados del país, casi la mitad del % que se encuentra en los trabajadores domésticos.

Nivel educativo de los Trabajadores domésticos (%)

Total país. Años 2006 y 2009



Trabajadores domésticos Jefes de Hogares (en %) ***Total país. Año 2009***

35,6 % son Jefes de hogar

destacándose los *cuidadores de enfermos* entre los cuales los jefes son casi la mitad.

Año	Mujer Jefa de hogar
2006	33,9
2009	35,4

Movilidad de los Trabajadores domésticos (%).
Total país. Año 2009

Lugar de residencia anterior	%
No corresponde	44,0
En otra localidad o paraje de este departamento	16,1
En otro departamento	35,7
En otro país	4,2
TOTAL	100

Tecnología usada por los Trab. domésticos (%).

Total país. Año 2009

QUIENES POSEEN CELULARES

77,6% de estos trabajadores tiene celular. Los más jóvenes cuentan con la mayor cantidad de móviles.

QUIENES UTILIZAN COMPUTADORAS

tan solo **20,8%** declara haber usado PC en el último mes.

Y solo **14,7%** del total declara haber utilizado **INTERNET** en el último mes, de los cuales 60% son menores de 34 años.

El promedio de los ocupados (**49,4%** usa PC y **42,6%** Internet). Los trabajadores domésticos muestran una intensidad de uso de tecnologías de la información significativamente inferior.

***Categorías de los trabajadores domésticos
según principal ascendencia (%).
Total país. Año 2009***

Principal ascendencia	Cuidador de niños	Cuidador de enfermos	Trabajo Doméstico	Total
Afro o negra	4,7	4,2	6,9	6,3
Asiática o amarilla	0,0	0,0	0,1	0,0
Blanca	93,4	94,2	91,5	92,1
Indígena	1,9	1,6	1,5	1,6
TOTAL	100	100	100	100

Trabajadores domésticos afrodescendientes en el total de ocupados afrodescendientes (%).

Total país. Años 2006 y 2009

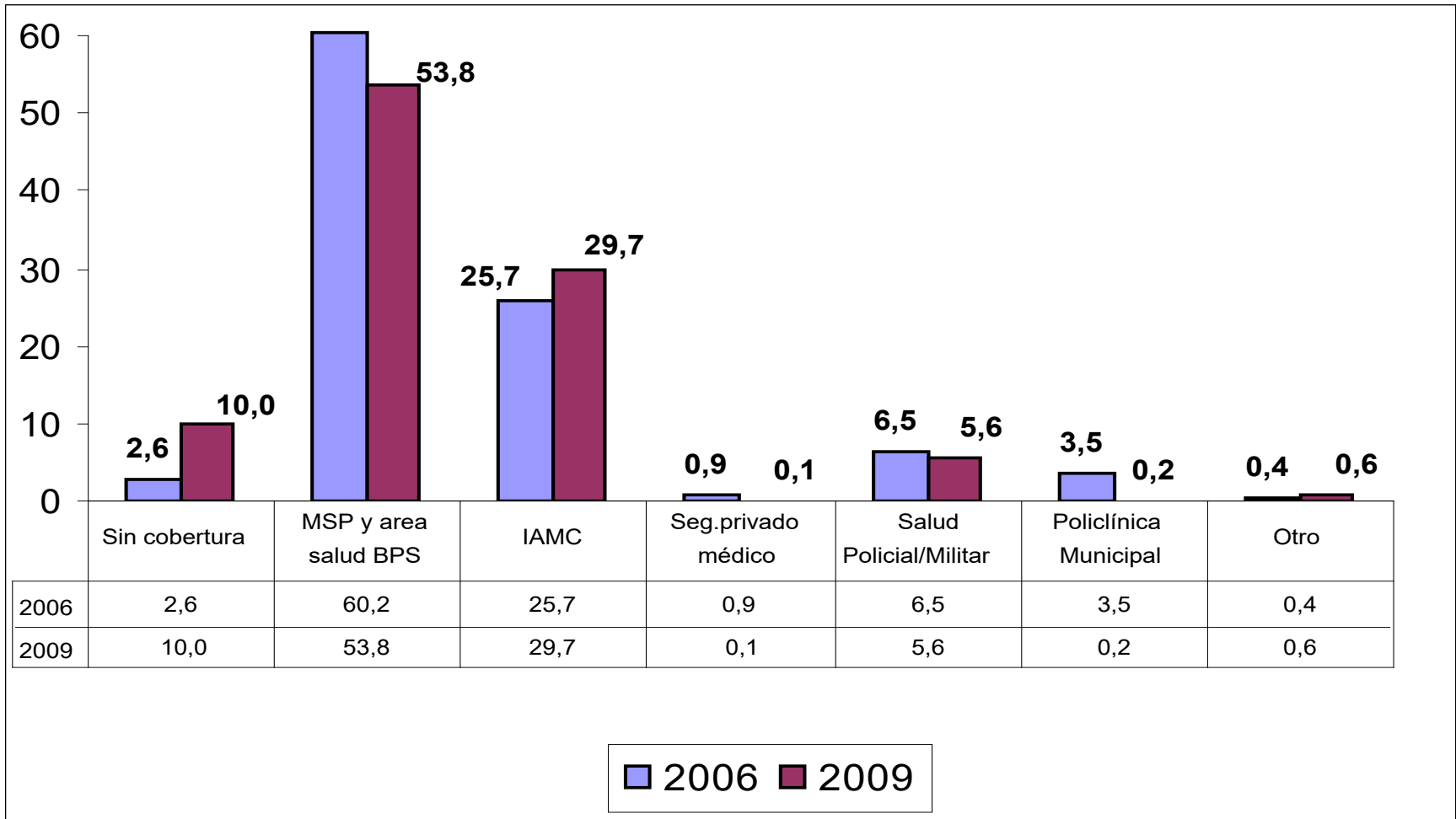
AÑO	Ascendencia Afro o negra			
	Cuidador de niños	Cuidador de enfermos	Trabajo Doméstico	Total
2006	1,6	0,7	9,5	11,8
2009	1,6	1,0	11,8	14,4

Empleo doméstico y atención médica (%).
Total país. Años 2006 y 2009

Tipo de atención médica	2006	2009
Sin cobertura	2,6	10,0
MSP y área salud BPS	60,2	53,8
IAMC	25,7	29,7
Seg.privado médico	0,9	0,1
Salud Policial/Militar	6,5	5,6
Policlínica Municipal	3,5	0,2
Otro	0,4	0,6
TOTAL	100	100

Empleo doméstico y atención médica (%).

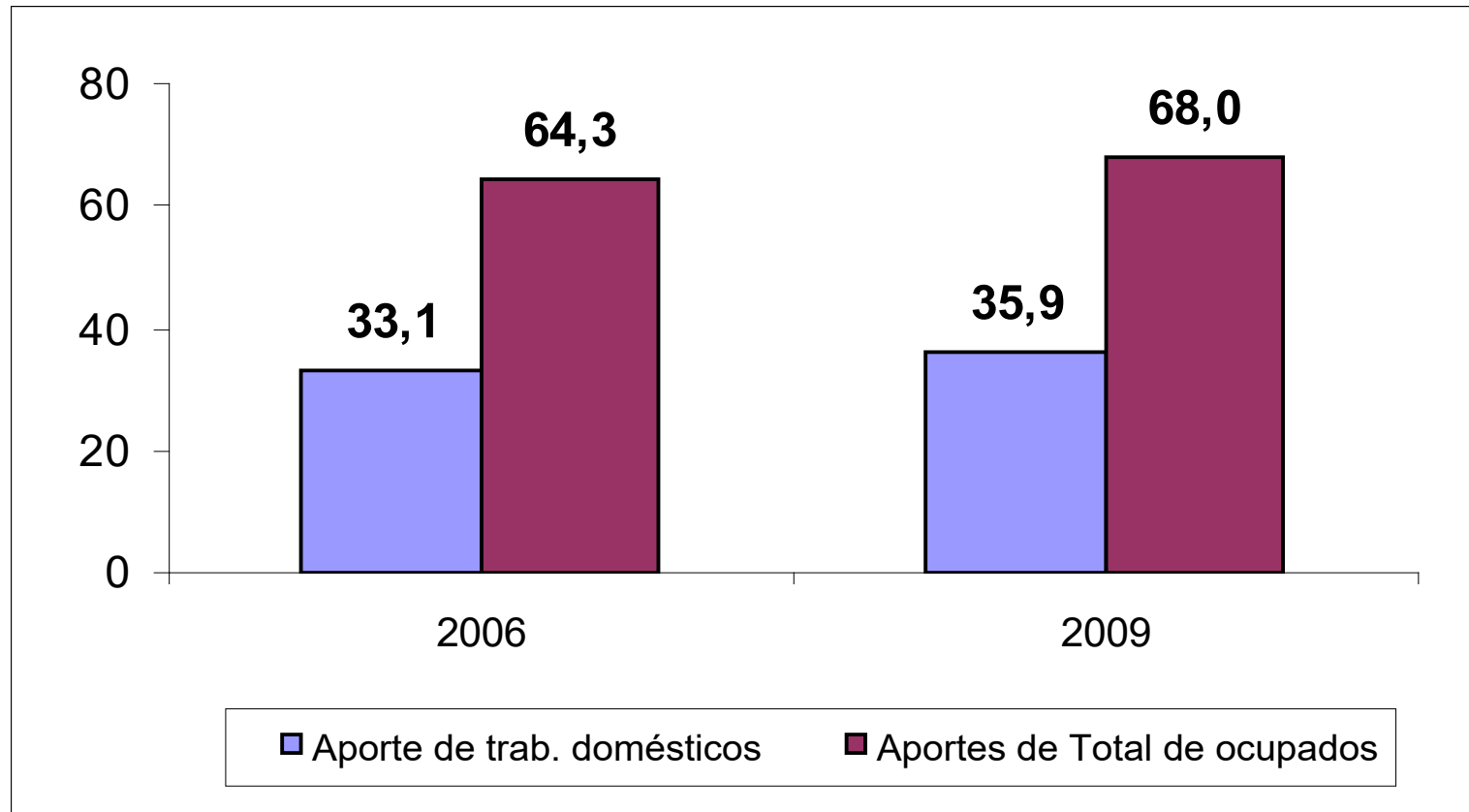
Total país. Años 2006 y 2009



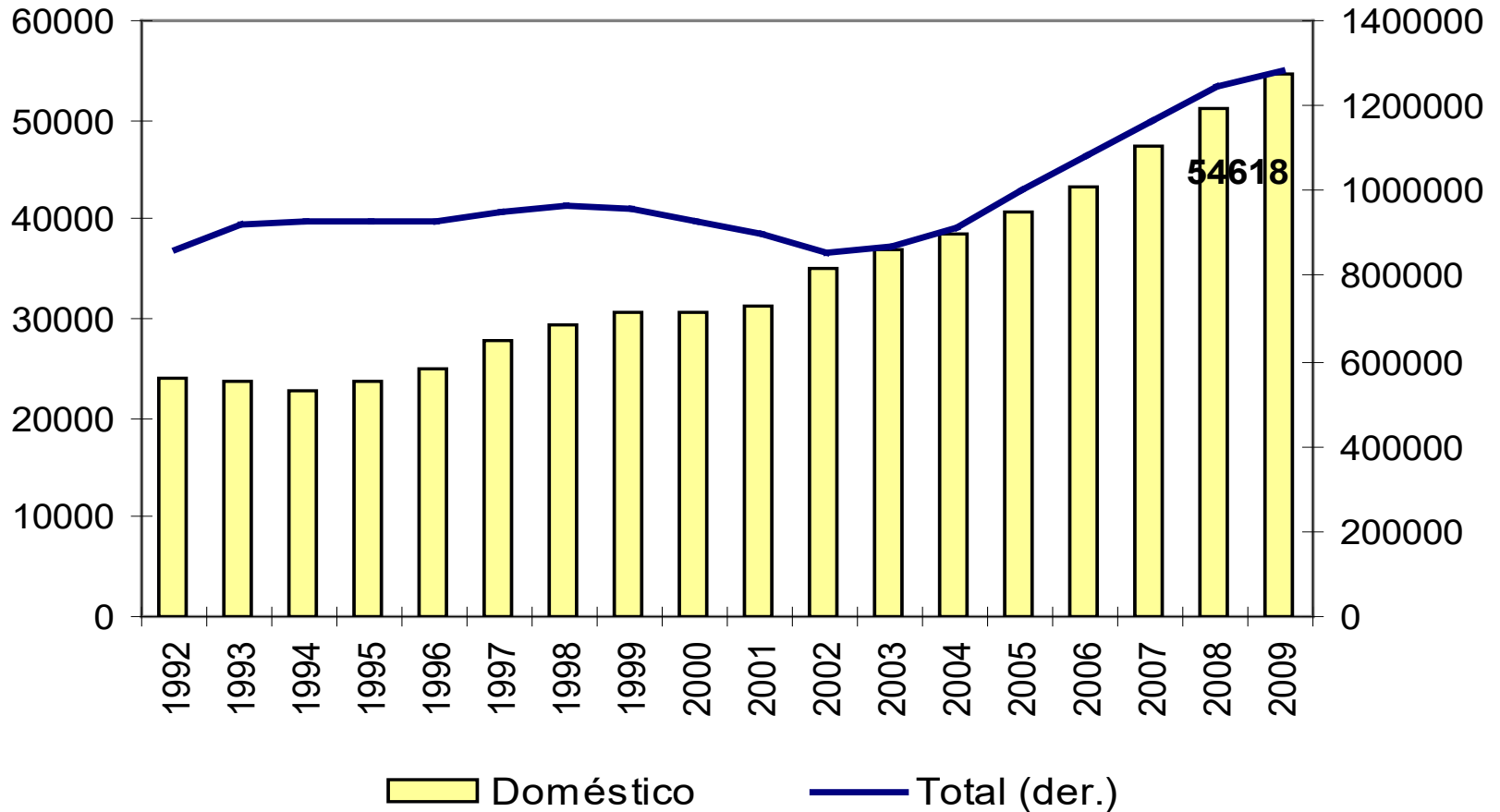
***Trabajadores Domésticos
y su aporte a la Seguridad social (%).
Total país. Año 2009***

Aporta a la Caja de jubilaciones	Cuidador de niños	Cuidador de enfermos	Trabajo Doméstico	Total
SI	16,7	15,8	42,5	35,9
NO	83,3	84,2	57,5	64,1
TOTAL	100	100	100	100

***Aportes a la seguridad social:
domésticos y ocupados (en %).
Total país. Años 2006 y 2009.***



Cotizantes a Seguridad social: domésticos y total (%).



Seguro por Desempleo: domésticos y total (%).

Diciembre 2009

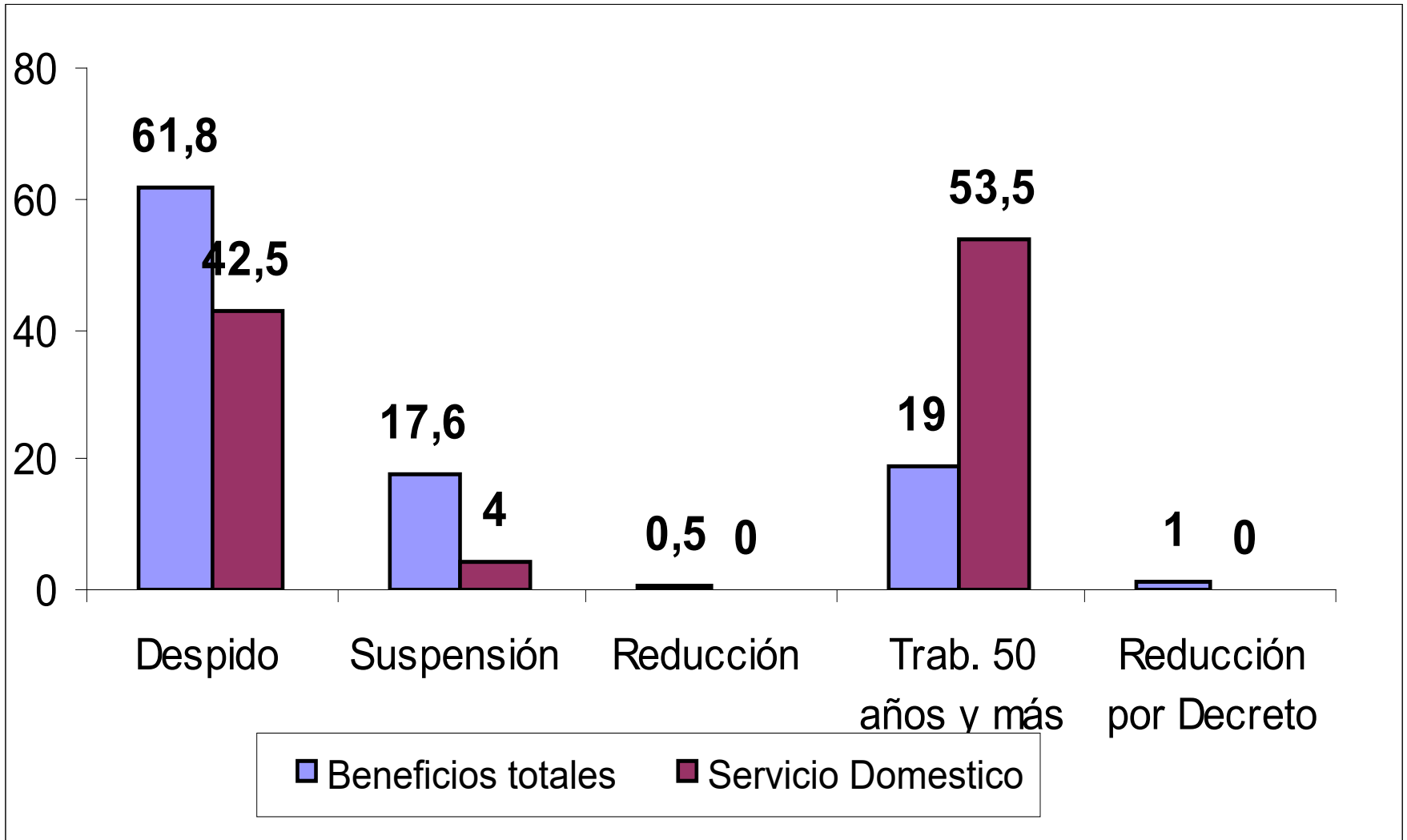
	Beneficiarios totales	% Servicio Doméstico	%
Despido	15147	61,8	42,5
Suspensión	4309	17,6	4
Reducción	127	0,5	0
Trab. 50 años y más	4650	19	53,5
Reducción por Decreto	257	1	0
Totales	24490	100	100

Fuente: BPS

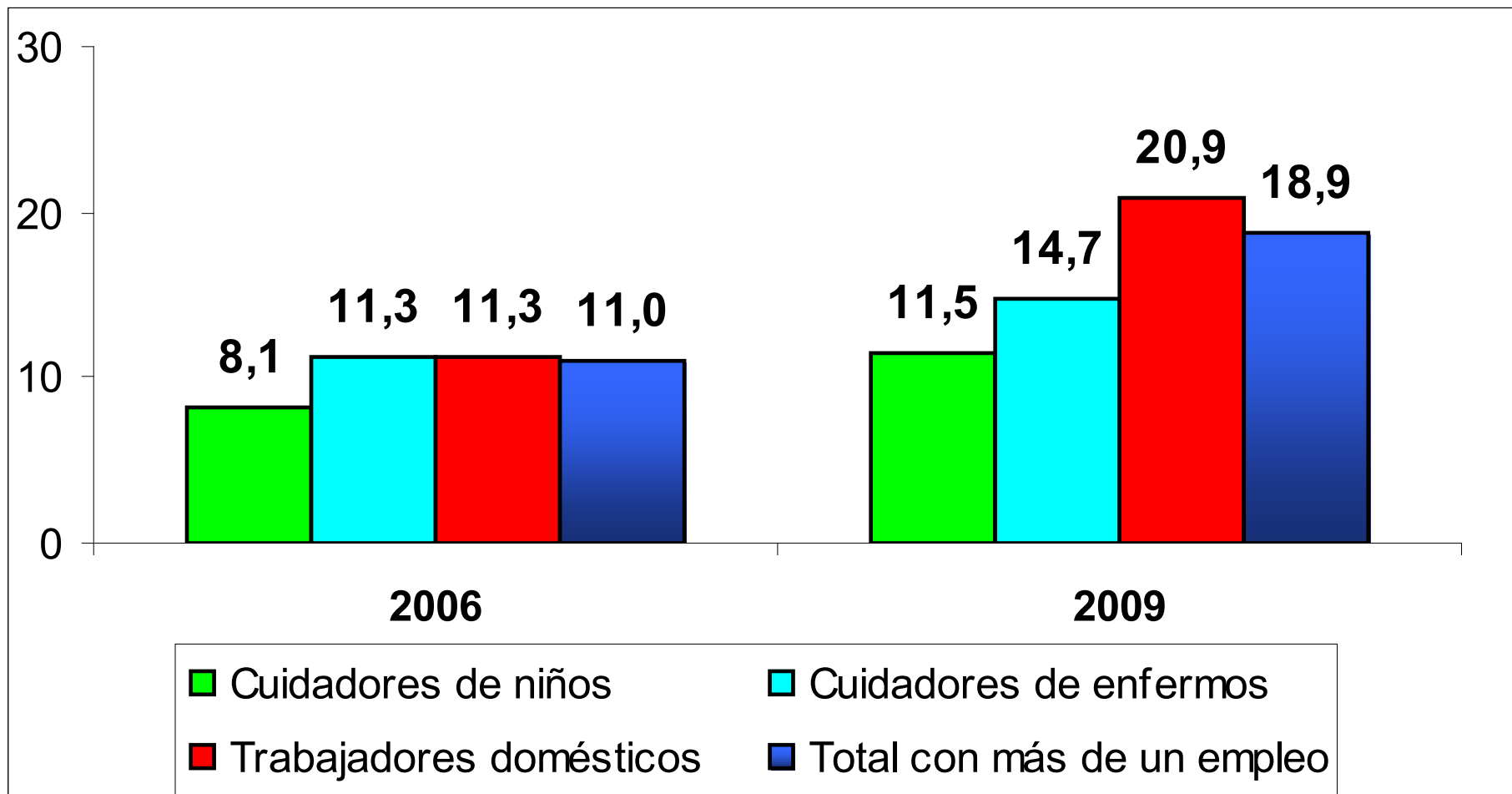
- Las 723 personas no alcanzan al 3% del total de trabajadores en seguro de desempleo.
- Causal de 50 años y más: amparados en la Ley N° 18.399, extensión de 6 meses o 72 jornales después de cumplidos los máximos legales.

Seguro por Desempleo: domésticos y total (%).

Diciembre 2009



Trabajadores Domésticos con más de un empleo (%). Años 2006 y 2009.



Trabajadores Domésticos según la cantidad de horas trabajadas en la semana (%).

Total país. Año 2009

Horas trabajadas por semana	Cuidador de niños	Cuidador de enfermos	Trabajo Doméstico	Total
Menores a 10 horas	12,7	11,0	26,6	22,9
Entre 11 y 20 horas	24,6	15,8	24,0	23,3
Entre 21 y 30 horas	25,3	14,0	19,5	19,8
Entre 31 y 40 horas	18,7	15,8	13,1	14,3
Entre 41 y 50 horas	12,4	17,1	12,2	12,7
Entre 51 y 60 horas	3,9	10,5	3,0	3,9
Entre 61 y 70 horas	1,7	6,4	0,8	1,5
Entre 71 y 80 horas	0,3	5,7	0,4	1,0
Entre 81 y 90 horas	0,3	1,9	0,3	0,4
Entre 91 y 100 horas	0,0	1,9	0,1	0,3
Total	100	100	100	100

46,2% trabajan menos de 20 horas semanales.

Casi 1/5 tienen una jornada relativamente extensa, trabajan más de 40 horas en la semana

Remuneración de trabajadores domésticos como % de las remuneraciones del total de ocupadas.
Años 2006 y 2009

	2006		2009	
	Mensual	Por hora	Mensual	Por hora
Cuidador de niños	30,4	34,9	34,5	44,3
Cuidador de enfermos	46,6	36,7	46,9	47,2
Trabajador doméstico	47,6	63,7	47,2	76,2
Total Trab. domésticos	44,9	55,5	45,2	68,4
Total de ocupadas	100	100	100	100
SMN doméstico	2887,5	14,6	4562	23,0

La remuneración por hora aumentó de 2006 a 2009, 58% nominal; 27% en términos reales.

- Política** 2005: Reinstalación de los Consejos de Salarios.
2006: Ley N° 18.065.
- Salarial** 2008: Se convoca al Grupo 21, se aprueba convenio.
2010: 3era. Ronda de Consejos de Salarios.

Aguinaldo de los Trabajadores Domésticos (%). Total país. Año 2009

Tiene derecho a Aguinaldo	%
SI	53.9
NO	46.1
TOTAL	100

Cobra Aguinaldo	% en 12 meses	% promedio
NO	91,4	48,6
SI	8,6	51,4
TOTAL	100,0	100,0

***Salario vacacional
de los Trabajadores Domésticos (%).
Total país. Año 2009.***

Cobra Salario Vacacional	% en 12 meses	% promedio
NO	98,8	85,6
SI	1,2	14,4
TOTAL	100,0	100,0

A partir de la información de los ingresos percibidos, se realiza una aproximación del porcentaje promedio de quienes cobran el salario vacacional, obteniéndose un 14,4%.

Principales políticas impulsadas en relación al trabajo doméstico.

Desde el año 2005:

- *Aprobación de Ley N° 18.065. Normas para regular el trabajo doméstico*
- *Política salarial*
- *Inspecciones laborales*
- *Profesionalización del trabajo a través de capacitación*
- *Campañas de sensibilización*



MINISTERIO DE TRABAJO Y SEGURIDAD SOCIAL
REPÚBLICA ORIENTAL DEL URUGUAY