

The logo for the Ministry of Labor and Social Security (MTSS) consists of the letters 'MTSS' in a bold, white, sans-serif font on a black rectangular background.

Ministerio
de Trabajo y
Seguridad
Social

2016

SERIE INFORMES DEPARTAMENTALES

Principales indicadores del
Mercado laboral

DURAZNO

Ministerio de Trabajo y Seguridad Social
Unidad Estadística de Trabajo y Seguridad Social



Ministro de Trabajo y Seguridad Social
Mtro. Ernesto Murro

Subsecretario de Trabajo y Seguridad Social
Dr. Nelson Loustaunau

Directora General de Secretaría
Dra. Ana Santestevan

Encargado Unidad Estadística de Trabajo y Seguridad Social
Ec. Juan Pablo Martínez

Elaboración del informe
Lic. Alejandro Castiglia
Ec. Francisco Tucci (Trabajadores en Seguro de Desempleo)

Por otras publicaciones de la Unidad Estadística:
www.mtss.gub.uy, Unidad Estadística del Trabajo y de la Seguridad Social, Publicaciones.

DEPARTAMENTO DE DURAZNO¹

TASA DE ACTIVIDAD, EMPLEO Y DESEMPLEO

Para el promedio del año 2015 la tasa de actividad para el departamento de DURAZNO se ubicó en 61,5%, registrando un descenso respecto al año anterior de 3,7 puntos porcentuales, cuando la tasa de actividad se ubicaba en 65,2%. Esto supone que la población económicamente activa (ocupados más desocupados) disminuyó de un año al siguiente, ya que en 2014 esta cifra se ubicaba en 29.550 personas aproximadamente, mientras que para 2015 apenas llega a 29.100. Indagando más en detalle se observa que hay menos personas ocupadas, y que la cantidad de desocupados del departamento aumento. A su vez la tasa de actividad departamental se ubica 2,3 puntos porcentuales por debajo de la registrada a nivel nacional para el mismo año 2015, que es de 63,8%. Desagregando la actividad por sexo, para ambos sexos se registran descensos. En los hombres del departamento la disminución es de 3 puntos porcentuales, ubicando la tasa de actividad masculina en 71,8%, mientras que para las mujeres del departamento la actividad desciende 3,7 puntos porcentuales respecto al año anterior 2014, ubicándose para 2015 en 51.8%. Ambos valores departamentales se ubican a su vez por debajo de sus pares de actividad nacional. Por otra parte, se observa que la brecha entre actividad masculina y femenina ha disminuido mínimamente en estos años (22,8 puntos porcentuales en 2004 frente a 20 puntos porcentuales en 2015), lo que muestra las dificultades de las mujeres para acceder al mercado de trabajo departamental a lo largo de los años.

Por su parte, la tasa de empleo promedio para el año 2015 en DURAZNO desciende 4,3 puntos porcentuales, ubicándose en 55,8% en 2015. Esto supone una disminución en la cantidad de población que en edad de trabajar (mayor de 14 años) se encuentra efectivamente ocupada en el departamento (disminución de aproximadamente 800 personas). En 2014 se estimaban 27.200 ocupados mientras que para 2015 este número desciende a 26.400 personas. Analizando el nivel de empleo por sexo, se observa una disminución en ambos casos, la tasa de empleo masculina desciende 3,9 puntos porcentuales respecto al año anterior, ubicándose en 67,6%, mientras que la tasa de empleo femenina lo hace en 3,7 puntos porcentuales ubicándose en 44,8%. Respecto a la brecha entre tasa de actividad masculina y femenina, no ha disminuido si no que ha aumentado, ya que en 2004 era de 22,2 puntos porcentuales, mientras que para 2015 esta diferencia se ubica en 22,8 puntos.

Respecto a la situación del desempleo en el departamento, la tasa de desempleo muestra un aumento de 1,3 punto porcentual, ya que en el año 2014 era de 7,9% pasando en 2015 a 9,2%. Por otra parte, la tasa de desempleo departamental se ubica 1,7 puntos porcentuales por encima de la tasa de desempleo a nivel nacional para el mismo período que es de 7,5%. Si observamos el comportamiento de la tasa de desempleo por sexo para el departamento, en los varones aumenta 1,3 puntos porcentuales (ubicándose en 5,8%), mientras que para las mujeres el aumento en la tasa de desempleo femenina es de 0,8 decimas de punto porcentual, ubicándose la tasa de desempleo femenina departamental en 13,5%. Si observamos la grafica de desempleo por sexo, se observa que el desempleo femenino registra un aumento importante de 2009 a 2010 (de 8,7% a 13,5%), y se ha mantenido en ese entorno a partir de dicho año, mientras que la tasa de desempleo masculina por su parte, se ha mantenido en un registro menor al 6% desde 2008 hasta el ultimo valor registrado para 2015.

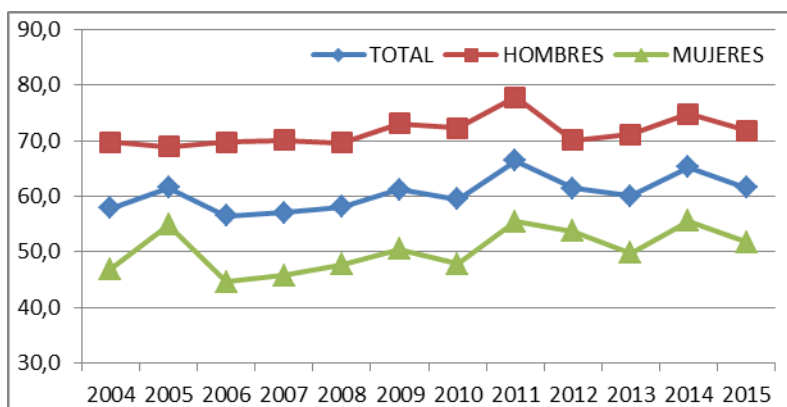
¹ Para este informe se utiliza como población total del departamento la que surge de la expansión de la muestra de la Encuesta Continua de Hogares: 58.964 personas. Presenta una mínima diferencia con la que surge de la estimación de población realizada por el INE para el departamento de DURAZNO, Revisión 2013, que es de 59.005 personas para el año 2015.

CUADRO 1. TASA DE ACTIVIDAD, EMPLEO Y DESEMPLEO (DURAZNO 2004–2015)

Año	TASA DE ACTIVIDAD (%)			TASA DE EMPLEO (%)			TASA DE DESEMPLEO (%)		
	Total	Hombres	Mujeres	Total	Hombres	Mujeres	Total	Hombres	Mujeres
2004	57,9	69,7	46,9	50,1	61,6	39,4	13,5	11,6	16,0
2005	61,5	68,9	54,9	53,7	61,4	46,7	12,8	10,9	14,9
2006	56,5	69,7	44,6	50,3	63,5	38,4	11,0	8,9	14,0
2007	57,1	70,1	45,8	50,0	63,8	37,9	12,5	8,9	17,2
2008	58,1	69,6	47,7	53,9	66,1	43,1	7,1	5,1	9,7
2009	61,2	73,1	50,5	56,9	69,1	46,1	6,9	5,5	8,7
2010	59,5	72,3	47,8	54,3	68,4	41,4	8,7	5,3	13,5
2011	66,4	77,8	55,5	60,5	73,2	48,3	8,9	5,8	13,1
2012	61,4	70,1	53,7	56,1	66,7	46,8	8,6	4,8	12,9
2013	60,1	71,1	49,8	54,3	67,0	42,5	9,5	5,8	14,5
2014	65,2	74,8	55,5	60,1	71,5	48,5	7,9	4,5	12,7
2015	61,5	71,8	51,8	55,8	67,6	44,8	9,2	5,8	13,5
TOTAL PAÍS 2015	63,8	73,0	55,4	59,0	68,4	50,5	7,5	6,4	8,8

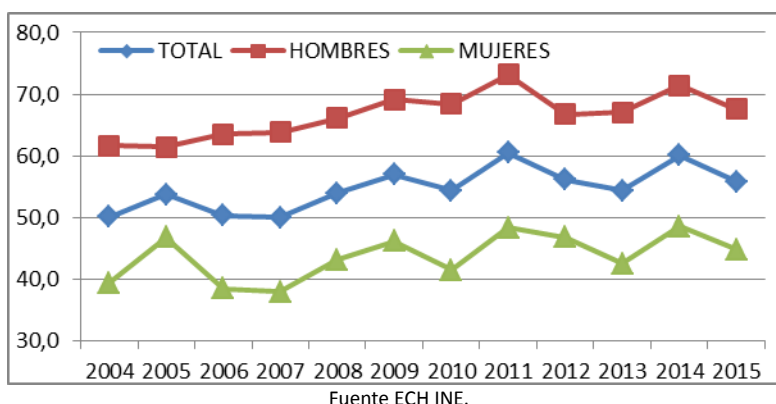
Fuente ECH INE. Datos urbanos 2004 – 2005, total urbano y rural 2006 en adelante. Tasas revisadas a Setiembre 2013 (INE).

GRÁFICA 1. TASA DE ACTIVIDAD TOTAL Y POR SEXO (DURAZNO 2004–2015)

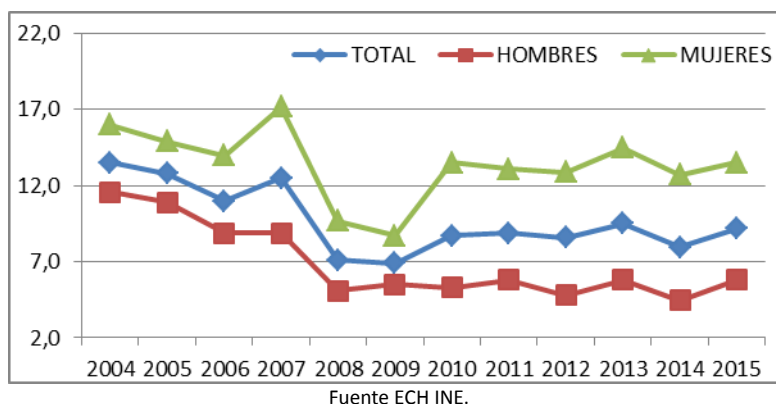


Fuente ECH INE.

GRÁFICA 2. TASA DE EMPLEO TOTAL Y POR SEXO (DURAZNO 2004–2015)



GRÁFICA 3. TASA DE DESEMPLEO TOTAL Y POR SEXO (DURAZNO 2004–2015)



POBLACIÓN TOTAL POR CONDICIÓN DE ACTIVIDAD ECONÓMICA

De los prácticamente 59.000 habitantes que posee el departamento de DURAZNO, y considerando por condición de actividad económica, se observa que 44,8% de la población total se encuentra ocupada, lo que supone aproximadamente 26.400 personas ocupadas en promedio para el año 2015. Un porcentaje mayor del total de población se encontraba ocupada el año anterior (46,3%, lo que implicaba aproximadamente 27.200 ocupados para dicho año). Mientras que en el año 2008 este indicador se ubicaba en 40,9% del total de población, lo que supone que en los años considerados se produce un aumento en la cantidad de ocupados. En cuanto a los desocupados de DURAZNO, constituyen 4,5% del total de población del departamento, lo que supone aproximadamente 2.660 personas desocupadas en el promedio del año 2015. En 2014 la cantidad de desocupados era menor: 2.350 desocupados, situación que se visualiza en una menor tasa de desempleo en el departamento para dicho año. Si consideramos la población económicamente activa (ocupados y desocupados) para 2014 era de 29.550 personas, mientras que para 2015 se registra un descenso que sitúa esta cantidad en 29.100 personas aproximadamente. Situación que ya se visualizó anteriormente en la disminución de la tasa de actividad departamental (de 65,2% en 2014, a 61,5% en 2015). La población

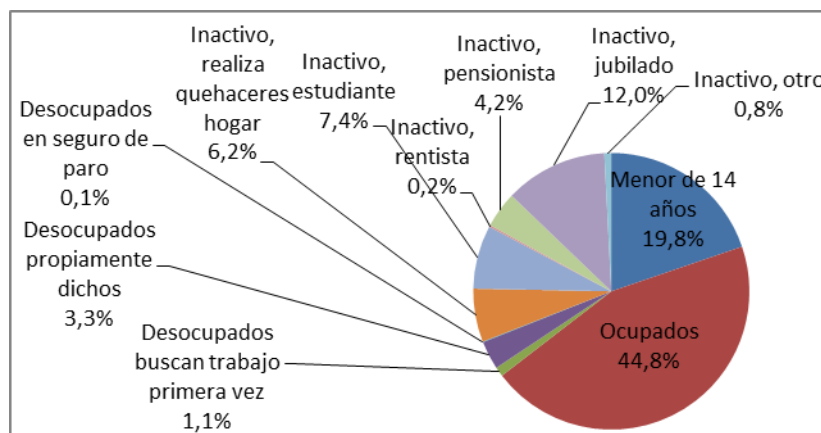
económicamente activa (PEA) representa aquellos individuos que salen al mercado en busca de empleo, o que está trabajando, y que constituyen la fuerza laboral departamental. Por otra parte se destaca que 19,8% de la población tiene menos de 14 años (11.650 personas aproximadamente), y 30,9% es inactiva (18.250 personas aproximadamente).

CUADRO 2. POBLACIÓN TOTAL POR CONDICIÓN DE ACTIVIDAD ECONÓMICA (DURAZNO 2008 - 2015)

CONDICIÓN DE ACTIVIDAD ECONÓMICA	TOTAL (%) 2008	TOTAL (%) 2009	TOTAL (%) 2010	TOTAL (%) 2011	TOTAL (%) 2012	TOTAL (%) 2013	TOTAL (%) 2014	TOTAL (%) 2015	TOTAL CANTIDAD 2015
Menor de 14 años	24,1	23,4	24,5	22,9	21,6	21,3	22,9	19,8	11.657
Ocupados	40,9	43,6	41,0	46,7	44,0	42,7	46,3	44,8	26.412
Desocupados primera vez	0,5	0,6	0,7	0,9	0,9	1,0	0,9	1,1	663
Desocupados propiamente	2,5	2,7	3,2	3,5	3,3	3,5	3,0	3,3	1.950
Desocupados en seguro de paro	0,1	0,0	0,1	0,1	0,0	0,0	0,1	0,1	49 (*)
Inactivo quehaceres hogar	7,8	7,7	6,9	5,0	4,3	4,8	5,9	6,2	3.679
Inactivo estudiante	7,1	6,2	8,1	6,4	7,0	8,2	7,3	7,4	4.367
Inactivo rentista	0,3	0,3	0,2	0,3	0,3	0,3	0,3	0,2	131
Inactivo pensionista	4,6	3,5	3,5	3,4	4,2	4,4	3,0	4,2	2.488
Inactivo jubilado	10,8	10,7	9,4	9,0	11,8	11,9	9,3	12,0	7.092
Inactivo otro	1,3	1,3	2,5	1,8	2,6	1,9	1,2	0,8	476
TOTAL	100,0	100,0	100,0	100,0	100,0	100,0	100,0	100,0	58.964

Fuente Unidad Estadística MTSS, en base ECH INE. (*) En este informe se presentan también la cantidad promedio de personas en seguro de desempleo en función de datos de BPS.

GRÁFICA 4. CONDICIÓN DE ACTIVIDAD ECONÓMICA DURAZNO 2015 (PORCENTAJE)

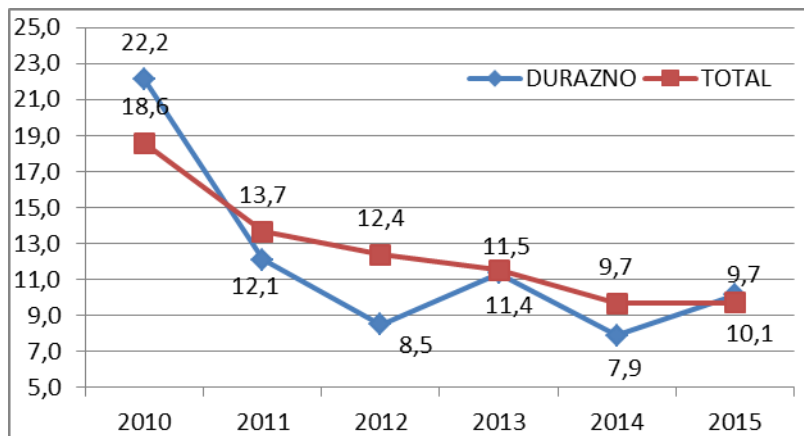


Fuente Unidad Estadística MTSS, en base a ECH INE.

POBREZA

Si consideramos el nivel de pobreza del departamento, esta se ubica en 10,1% de la población total del departamento (lo que supone 6.000 personas pobres), registrando un aumento de 2,2 puntos porcentuales respecto al año anterior 2014, cuando la pobreza era de 7,9% en el departamento. A nivel nacional la pobreza se ubica en 9,7% para 2015, similar registro observado para 2014 para todo el país. El departamento que presenta los indicadores más altos en cuanto a pobreza es Rivera, con 16,5% de la población por debajo de la línea de pobreza y los departamentos con menores registros de personas bajo la línea de pobreza son Flores y San José. Como se observa en la gráfica siguiente, la pobreza en DURAZNO ha disminuido de forma importante desde 2010 a 2012, para registrar luego un aumento en 2013, un descenso para 2014, y nuevamente aumentar para 2015.

GRÁFICA 5. POBREZA DURAZNO TOTAL PAÍS 2008 – 2015



Fuente Unidad Estadística MTSS, en base a ECH INE.

Si en cambio consideramos la pobreza según el método de necesidades básicas insatisfechas (NBI) 42% de la población del departamento presenta al menos una necesidad básica insatisfecha, ubicándose en el punto medio con respecto a los demás departamentos. El departamento que muestra los indicadores más altos en este sentido es Artigas (54,4%), mientras que Montevideo por su parte presenta los registros más bajos en 26,8%. A nivel país, este porcentaje es de 33,8% de las personas, y 30,7% de los hogares particulares².

Para el año 2015, a la interna del departamento los niveles de pobreza son distintos según la condición de actividad económica de las personas. Por ejemplo, solamente 5,7% de los ocupados son pobres, mientras que en las personas desempleadas la pobreza se ubica en 22,5% para los desocupados propiamente dichos, y 15,8% para las personas que buscan trabajo por primera vez. Por otra parte, 21,5% de los menores de 14 años de DURAZNO se encuentran en situación de pobreza.

² Atlas Sociodemográfico y de la desigualdad del Uruguay. Fascículo 1. Las necesidades básicas insatisfechas a partir de los Censos 2011. Juan José Calvo (coordinador) y otros. 2013, Programa de Población, Unidad Multidisciplinaria, Facultad de Ciencias Sociales, Universidad de la República.

**CUADRO 3. POBLACIÓN TOTAL POR CONDICIÓN DE ACTIVIDAD ECONÓMICA Y POBREZA
(DURAZNO 2015)**

CONDICIÓN DE ACTIVIDAD ECONÓMICA	NO POBRE (%)	POBRE (%)	TOTAL (%)
Menores de 14 años	78,5	21,5	100,0
Ocupados	94,3	5,7	100,0
Desocupados buscan trabajo 1era vez	84,2	15,8	100,0
Desocupados propiamente dichos	77,5	22,5	100,0
Desocupados en seguro	100,0	0,0	100,0
Inactivo: realiza quehaceres del hogar	81,6	18,4	100,0
Inactivo: estudiante	92,2	7,8	100,0
Inactivo: rentista	100,0	0,0	100,0
Inactivo: pensionista	95,5	4,5	100,0
Inactivo: jubilado	99,3	0,7	100,0
Inactivo: otro	51,9	48,1	100,0
TOTAL PORCENTAJE	89,9	10,1	100,0
TOTAL CANTIDAD	52.994	5.970	58.964

Fuente Unidad Estadística MTSS, en base ECH INE, 2015.

OCUPADOS

De los aproximadamente 26.400 ocupados del departamento, 58,6% son hombres y 41,4% son mujeres (aproximadamente 15.450 hombres y 10.950 mujeres respectivamente). En cuanto a la distribución por edad, se destaca que 24,5% de los ocupados tiene entre 40 a 49 años, mientras que 21,6% tiene entre 30 y 39 años, y un porcentaje menor (13,7%) presenta una edad comprendida entre los 14 y 24 años. Esta distribución por edad, acompaña la distribución por edad promedio de la totalidad de los ocupados del país.

En cuanto al nivel educativo de los ocupados de DURAZNO, presentan un nivel educativo menor que el nivel educativo promedio de los ocupados del país. Considerando los primeros años de educación, 31,2% de los ocupados de DURAZNO tiene 6 o menos años de educación formal (a nivel nacional solamente 21,4% de los ocupados del país presenta este nivel educativo). Considerando la educación secundaria, 18,7% ha alcanzado el ciclo básico de forma completa o incompleta (a nivel nacional 19,3% de los ocupados del país posee dicho nivel educativo), y 16,4% ha alcanzado la educación media superior secundaria (a nivel país este porcentaje es de 17,4%). Finalmente 11,4% de los ocupados del departamento presenta educación de nivel terciario, mientras que a nivel nacional 23,1% de los ocupados alcanzó dicha educación.

Como sucede en el resto del país, las mujeres trabajadoras de DURAZNO alcanzan niveles educativos superiores a los alcanzados por los varones ocupados, por ejemplo: 37% de los trabajadores varones tiene 6 o menos años de educación formal, mientras que 23% de las mujeres ocupadas posee dicha educación; en el otro extremo 17,8% de las ocupadas tiene nivel educativo terciario (magisterio o profesorado, universidad completa o incompleta), mientras que solamente 6,9% de los varones

ocupados del departamento alcanzó este nivel educativo. Aun así las mujeres continúan presentando mayores dificultades para acceder al mercado de trabajo en el departamento.

CUADRO 4. OCUPADOS POR SEXO Y NIVEL EDUCATIVO (DURAZNO – TOTAL PAÍS 2015)

NIVEL EDUCATIVO	MUJER		HOMBRE		TOTAL		TOTAL PAÍS
	CANTIDAD	%	CANTIDAD	%	CANTIDAD	%	%
Primaria com/incom	2.513	23,0	5.723	37,0	8.236	31,2	21,4
Ciclo Básico comp/incom	1.871	17,1	3.056	19,8	4.927	18,7	19,3
E.M. Sup. Sec.comp/incom.	2.165	19,8	2.172	14,1	4.337	16,4	17,4
E.M. Tecnológica	200	1,8	527	3,4	727	2,8	1,6
Ed. Técnica comp./inc.	2.246	20,5	2.918	18,9	5.164	19,6	17,1
Magist./Prof. Univ. Com/inc.	1.952	17,8	1.069	6,9	3.021	11,4	23,1
TOTAL	10.947	100,0	15.465	100,0	26.412	100,0	100,0

Fuente Unidad Estadística MTSS, en base a ECH INE.

Considerando la actividad económica en donde los ocupados se desempeñan (ocupación principal), se destaca que las dos actividades que más empleo generan en el departamento son: el comercio y la producción agropecuaria, forestación y pesca. El primero da empleo a 18,4% de los ocupados (4.850 empleos aproximadamente), mientras que el agro emplea a 18,3%, lo que supone también 4.850 personas ocupadas en esta actividad. En un rango menor, figuran la administración pública y defensa (8,8% con 2.300 empleos), la construcción (8,7%, 2.300 empleos), y la industria manufacturera con un peso en el empleo total de 8,2% (2.150 ocupados).

Analizando la evolución del empleo de 2008 a 2015 por ramas de actividad económica, se observa que justamente el agro presenta un descenso en su participación en el empleo total departamental, mientras que para 2008, daba empleo a 22% de los ocupados, para 2015 solamente emplea a 18,4% registrando un descenso de 3,6 puntos porcentuales. El comercio por el contrario presenta un aumento de 1,6 punto porcentual en el mismo periodo de años.

En el corto plazo (de 2014 a 2015), el agro también presenta un descenso en su participación en el empleo total, de 3,4 puntos porcentuales, ya que para 2014 empleaba a 21,8% del total de trabajadores del departamento.

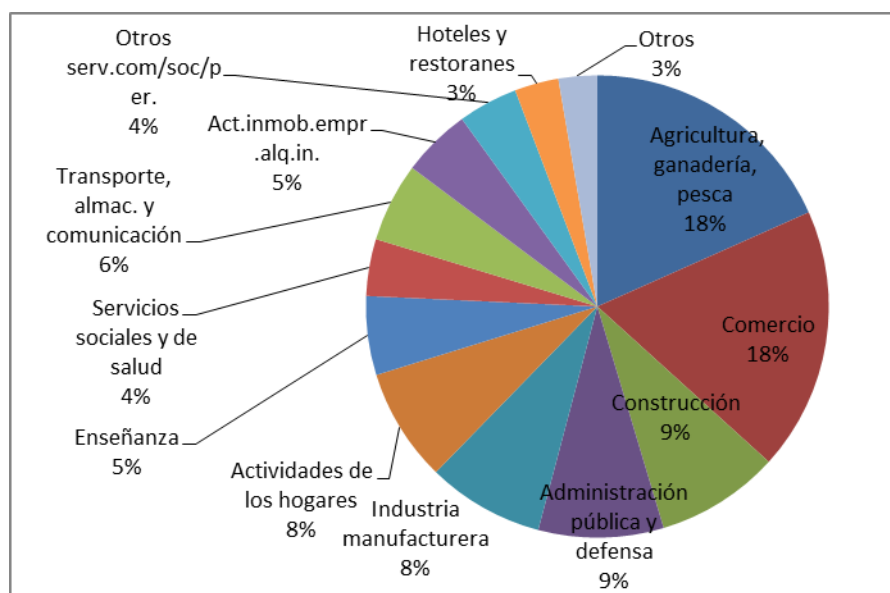
Para el resto de las ramas de actividad, los movimientos en la participación en el empleo se presentan en el cuadro siguiente.

CUADRO 5. OCUPADOS POR RAMA DE ACTIVIDAD (DURAZNO 2008 - 2015)

RAMA DE ACTIVIDAD	TOTAL 2008 (%)	TOTAL 2009 (%)	TOTAL 2010 (%)	TOTAL 2011 (%)	TOTAL 2012 (%)	TOTAL 2013 (%)	TOTAL 2014 (%)	TOTAL 2015 (%)	TOTAL 2015 CANTIDAD	VARIACIÓN P.P. 2015 - 2014	VARIACIÓN P.P. 2015 - 2008
Agricultura, ganadería, pesca	22,0	19,9	25,5	24,6	19,1	20,3	21,8	18,3	4.840	-3,4	-3,6
Comercio	16,8	15,2	15,3	15,3	16,0	13,8	17,0	18,4	4.863	1,5	1,6
Construcción	6,2	7,5	7,3	8,5	8,6	8,4	10,2	8,7	2.285	-1,5	2,4
Administración pública y defensa	8,5	8,4	10,3	8,5	10,2	8,5	8,7	8,8	2.312	0,0	0,3
Industria manufacturera	9,0	10,2	8,1	8,6	8,9	10,4	7,5	8,2	2.158	0,7	-0,8
Actividades de los hogares	10,6	8,9	8,3	8,2	7,0	6,1	6,5	7,9	2.094	1,5	-2,6
Enseñanza	5,9	5,7	4,3	6,1	6,8	6,6	6,0	5,5	1.458	-0,5	-0,4
Servicios sociales y de salud	6,0	7,3	6,0	4,6	7,4	5,6	5,8	4,0	1.052	-1,8	-2,1
Transporte, almac. y comunicación	3,4	3,1	3,4	3,9	4,8	5,9	5,5	5,5	1.461	0,0	2,1
Act.inmob.empr.alq.in.	2,2	3,3	3,4	3,3	3,2	3,5	3,5	4,8	1.273	1,3	2,7
Otros serv.com/soc/per.	4,8	4,3	3,7	3,8	3,7	4,6	2,8	4,2	1.102	1,3	-0,7
Hoteles y restaurantes	2,6	3,2	1,9	2,9	1,1	1,6	2,1	3,1	813	1,0	0,5
Suministro de electricidad, gas y agua	1,1	2,0	1,1	0,6	1,2	3,2	1,4	1,1	282	-0,3	0,0
Explotación de minas	0,2	0,4	1,2	0,4	0,5	0,6	1,0	1,2	328	0,3	1,0
Intermediación financiera	0,7	0,6	0,3	0,7	1,7	1,0	0,4	0,3	91	0,0	-0,4
TOTAL	100,0	100,0	100,0	100,0	100,0	100,0	100,0	100,0	26.412		

Fuente Unidad Estadística MTSS, en base a ECH INE.

GRÁFICA 6. OCUPADOS POR RAMA DE ACTIVIDAD (DURAZNO 2015)



Fuente Unidad Estadística MTSS, en base a ECH INE.

Si consideramos los ocupados por grupo de ocupación, los grupos que registran más ocupados son: los trabajos no calificados y los trabajos de servicios y ventas. Se observa que 24,1% de los ocupados se desempeñan en trabajos no calificados (6.400 personas aproximadamente), mientras que 21,2% de los ocupados se emplean en trabajos de servicios y ventas (5.600 personas aproximadamente). Si consideramos desde el año 2008 a 2015, se aprecia un aumento de los trabajadores de los servicios y ventas (de 5,5 puntos porcentuales ya que para el 2008 representaban el 15,8% del empleo total), y paralelamente un descenso de los empleos no calificados, que para 2005 eran 31% de los empleos, y para 2015 se ubican en 24,1% del empleo total, como ya se mencionó. Como se verá más adelante, este aumento de los empleos de servicios y ventas, se acompaña de un aumento de las empresas dedicadas al comercio, que registran un crecimiento de 33,2% de 2008 a 2015. Por otra parte, las ocupaciones referidas a oficiales y/o operarios de mecánica y oficios afines apuntan un aumento de 4,2 puntos porcentuales en estos años, ya que para 2008 eran 12,5% del total de ocupados y para 2015 representan 16,7% del total.

En relación al período interanual 2014 a 2015 no se observan cambios significativos en los grupos ocupacionales mencionados, salvo justamente para el grupo de oficiales y/o operarios de mecánica y oficios afines que registra un aumento de 3,4 puntos porcentuales, pasando de 13,3% a 16,7% para 2015.

CUADRO 6. OCUPADOS POR OCUPACIÓN (DURAZNO 2008 - 2015)

OCUPACIÓN	TOTAL 2008 (%)	TOTAL 2009 (%)	TOTAL 2010 (%)	TOTAL 2011 (%)	TOTAL 2012 (%)	TOTAL 2013 (%)	TOTAL 2014 (%)	TOTAL 2015 (%)	TOTAL CANTIDAD 2015	VARIACIÓN 2015 - 2014	VARIACIÓN 2015 - 2008
Fuerzas Armadas	1,4	1,8	2,5	2,3	1,5	2,3	2,3	1,8	483	-0,5	0,5
Poder Ejec/Leg y direct.	6,2	6,4	6,9	7,6	1,5	1,3	1,6	1,8	475	0,3	-4,4
Profesional, científ. Intel.	6,8	7,0	5,0	6,7	6,6	6,3	7,3	6,6	1.735	-0,7	-0,2
Técnicos/prof nivel medio	3,6	4,7	4,2	2,6	7,0	6,0	4,6	4,1	1.073	-0,6	0,5
Empleados de oficina	6,4	9,6	8,5	8,1	10,4	8,4	8,7	7,9	2.095	-0,8	1,6
Trab. serv. y vendedor	15,8	13,5	13,8	14,7	21,1	20,1	20,1	21,2	5.609	1,1	5,5
Agric./trab calif agro	10,3	9,2	12,3	13,8	11,0	9,1	8,6	9,5	2.503	0,9	-0,8
Oficial/operario mec.	12,5	13,9	13,6	12,8	14,4	16,3	13,3	16,7	4.410	3,4	4,2
Operador instalaciones	6,1	7,1	6,5	6,0	5,9	5,9	8,1	6,3	1.669	-1,8	0,2
Trabajador no calificados	31,0	26,9	26,8	25,5	20,7	24,4	25,5	24,1	6.360	-1,5	-6,9
TOTAL	100,0	100,0	100,0	100,0	100,0	100,0	100,0	100,0	26.412		

Fuente Unidad Estadística MTSS, en base a ECH INE.

Observando las personas ocupadas pero por categoría de ocupación, se destaca que poco menos de la mitad son asalariados privados: 48,1%, mientras que 17,2% son empleados públicos. Respecto a los trabajadores por cuenta propia, estos son 29,9% del total. Y dentro de estos últimos, 25,5% son trabajadores por cuenta propia con local o inversión.

En la Encuesta Continua de Hogares también se indaga sobre información referida al tamaño de empresa donde las personas trabajan, la cantidad de horas trabajadas por semana y la cantidad de trabajos que los ocupados desarrollan. En este sentido se destaca que 53,6% de los ocupados se emplean en empresas integradas por entre 1 y 4 personas, mientras que en el otro extremo 27,9% lo hace en empresas compuestas por 50 o más trabajadores.

Respecto a la cantidad de horas trabajadas por semana se observa una diferencia entre la cantidad de horas trabajadas por hombres y la cantidad de horas trabajadas por mujeres (aspecto observado y mencionado en informes correspondientes a años previos para el departamento). Mientras que las mujeres presentan porcentajes mayores que los hombres en las categorías de menor carga horaria (hasta 20 horas: 27% las ocupadas mujeres, frente a 13,3% de los ocupados varones), los varones del departamento se concentran entre las categorías de entre 21 y 40 horas y entre 41 y 60 horas semanales de trabajo (33,7% y 47,3% respectivamente, frente a 32,3% de las ocupadas que trabaja entre 41 y 60 horas semanales). Esto estaría implicando que una parte de las mujeres a diferencia de los hombres, trabajan medio tiempo o a tiempo parcial, lo que seguramente se deba a que realizan trabajos de cuidados así como otro tipo de trabajo no remunerado en el hogar y fuera de él, ya que las mediciones consideran exclusivamente horas trabajadas en actividades remuneradas. Por otra parte, si consideramos a las personas ocupadas de forma total (hombres y mujeres), se observa que 41,1% trabaja entre 41 y 60 horas semanales, y 34,9% lo hace entre 21 y 40 horas a la semana.

Finalmente, prácticamente 90,9% de las personas ocupadas del departamento mantiene un solo trabajo, mientras que 7,9% de los ocupados trabaja en dos empleos.

Sin embargo, del total de ocupados del departamento (hombres y mujeres), aproximadamente 4.600 buscan otro empleo. Dentro de estos, las razones más mencionadas para buscar otro empleo son porque el trabajo actual no es estable (24%), y para procurarse un mayor ingreso, 70,7% de los 4.600 ocupados mencionados.

DESOCUPADOS

De las 2.662 personas desocupadas del departamento de DURAZNO, 36,1% son hombres (960 hombres), y 63,9% son mujeres (1.700 mujeres aproximadamente). Se observa una diferencia importante entre la cantidad de mujeres desempleadas, y la cantidad de hombres en igual condición. Esto se visualizó anteriormente partir de una mayor tasa de desempleo femenina, que duplica al desempleo masculino: 13,5% frente a 5,8% de desempleo masculino. Pero no solo las mujeres sufren mayormente el desempleo, sino también los jóvenes. En este sentido, desagregando por tramos de edad se aprecia que el desempleo es importante en los jóvenes del departamento, ya que del total de personas desempleadas, más de la mitad son jóvenes de entre 14 y 24 años (concretamente 55,7% del total). Y si consideramos un tramo de edad más amplio (14 a 29 años), 66,3% de los desempleados de DURAZNO son menores de 30 años, lo que prácticamente significa que de cada 10 personas desempleadas, 7 son jóvenes menores de 30 años.

En el cuadro y gráficas siguientes se ilustra esta situación con el registro de la tasa de desempleo por tramos de edad y sexo. Así, la tasa de desempleo en los jóvenes de 18 a 24 años es 28,3%, valor tres veces superior del desempleo observado para el total del departamento (9,2%). Mientras que la tasa de desempleo en los jóvenes de 14 a 17 años es aun mayor: 35,4%. Si consideramos por sexo, en el primer tramo de edad, el desempleo masculino es muy superior al desempleo femenino (37,3% y 25,7% respectivamente). Mientras que en el tramo siguiente se da a la inversa, el desempleo femenino

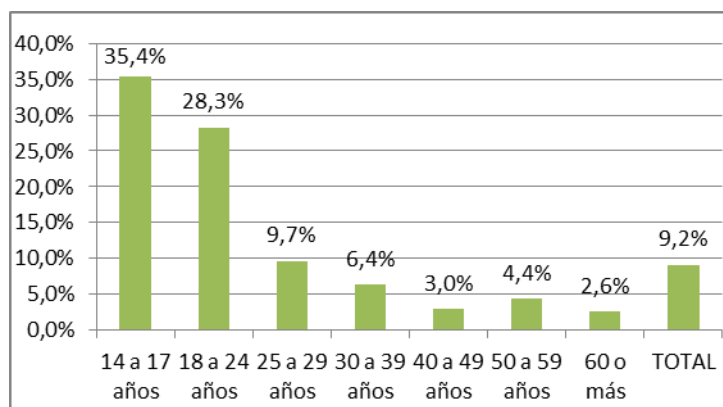
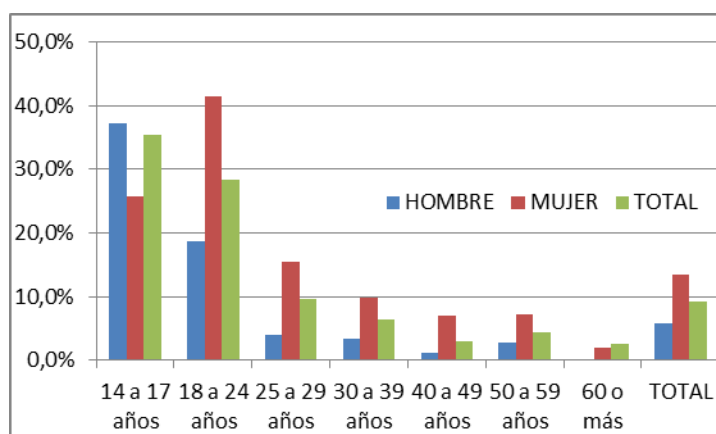
trep a 41,4% frente a 18,6% observado para los varones. Esto se vincula a que los varones ingresan en edades más tempranas al mercado de trabajo, muchas veces relacionado con la desvinculación de los estudios.

CUADRO 7. TASA DE EMPLEO POR SEXO Y TRAMOS DE EDAD (DURAZNO 2015)

TRAMOS DE EDAD	HOMBRE (%)	MUJER (%)	TOTAL (%)
14 a 17 años	37,3%	25,7%	35,4%
18 a 24 años	18,6%	41,4%	28,3%
25 a 29 años	4,1%	15,5%	9,7%
30 a 39 años	3,4%	9,9%	6,4%
40 a 49 años	1,2%	6,9%	3,0%
50 a 59 años	2,8%	7,3%	4,4%
60 o más	-----	2,0%	2,6%
TOTAL	5,8%	13,5%	9,2%

Fuente Unidad Estadística MTSS, en base a ECH INE.

GRÁFICA 7. TASA DE EMPLEO POR TRAMOS DE EDAD Y POR SEXO (DURAZNO 2015)



Fuente Unidad Estadística MTSS, en base a ECH INE.

Considerando a los desocupados de DURAZNO por nivel educativo, se destaca que estos presentan menor nivel educativo que el promedio educativo de los desempleados del país. Mientras que 27,5% de los desocupados de DURAZNO alcanzan 6 o menos años de educación formal (sin instrucción, primaria completa o incompleta), a nivel nacional este valor se ubica en 18,1% de los desocupados del país. Por otra parte, 25,1% de los desocupados del departamento ha alcanzado el ciclo básico (de forma completa o incompleta) mientras que a nivel nacional ese porcentaje es 28,7%. Pero es en los niveles educativos superiores donde se aprecia esta diferencia de forma importante, ya que solamente 8,1% de los desempleados del departamento ha alcanzado la educación terciaria, mientras que a nivel nacional este porcentaje es de 15,2% del total de desempleados del país.

Si por otra parte si consideramos el nivel educativo por sexo, se observa que las mujeres alcanzan mayor nivel educativo que los varones desempleados del departamento. Mientras que estos últimos tienden a concentrarse en los niveles de menor educación, las mujeres se concentran en mayor proporción en los niveles educativos superiores. Así, 25% de las desempleadas alcanzó la educación primaria, frente a 32,1% de los varones desempleados. Y en el otro extremo educativo, 2,8% de los varones presenta educación terciaria, frente a 11% de las mujeres desempleadas del departamento. Esta situación evidencia una vez más las dificultades de las mujeres para ingresar al mercado de trabajo departamental, ya que aunque presenten mayor educación sufren mayormente el desempleo. Es de destacar, que esta situación de mayor nivel educativo de las mujeres acompañado de mayor desempleo se verifica en la totalidad del país.

CUADRO 8. DESOCUPADOS POR SEXO Y NIVEL EDUCATIVO (DURAZNO – TOTAL PAÍS 2015)

NIVEL EDUCATIVO	HOMBRE (%)	MUJER (%)	TOTAL (%)	TOTAL CANTIDAD	TOTAL PAÍS (%)
Sin instrucción/Primaria	32,1	25,0	27,5	733	18,1
Ciclo Básico	33,9	20,1	25,1	667	28,7
Ed. Media Superior	8,0	10,5	9,6	256	19,0
E. M. Tecnológica	14,4	13,2	13,6	108	3,0
Educación Técnica	8,9	20,2	16,1	683	15,9
Magisterio/Profesorado	0,0	3,4	2,2	58	1,3
Terciario incom/Universidad	2,8	7,6	5,9	157	13,9
TOTAL	100,0 (960 personas)	100,0 (1.702 personas)	100,0	2.662	100,0

Fuente Unidad Estadística MTSS, en base a ECH INE.

Observando la actividad económica en la cual se desempeñaban los desocupados (actividad principal), se aprecian cuatro actividades que concentran 63,7% de los desocupados de DURAZNO (o lo que es lo mismo, 1.270 desempleados de prácticamente 2.000 desempleados). Estas son: las actividades de los hogares en calidad de empleadores (incluye trabajadores de servicio doméstico y trabajadores de cuidados) que concentra 26,6% de los desocupados del departamento, la construcción (con 13,4% del total de desempleo), las actividades agropecuarias y de forestación (12,8%), y el comercio (11%).

En las actividades de los hogares en calidad de empleadores, el desempleo es casi netamente femenino (39,4% de las desempleadas se dedican a esta actividad), mientras que las actividades del

agro y la construcción generan más de la mitad de los desempleados varones (28% y 23,7% respectivamente).

Para el resto de las ramas de actividad, la información se presenta en el cuadro siguiente.

CUADRO 9. DESOCUPADOS POR SEXO Y RAMA DE ACTIVIDAD (DURAZNO 2015)

TRAMA DE ACTIVIDAD	HOMBRE (%)	MUJER (%)	TOTAL (%)	TOTAL CANTIDAD
Actividades de los hogares	0,0	39,4	26,6	532
Construcción	23,7	8,4	13,4	267
Agropec. Forestación, pesca	28,0	5,4	12,8	255
Comercio	8,0	12,4	11,0	219
Industria manufacturera	9,7	8,0	8,6	171
Administración pública y defensa	13,1	4,4	7,3	145
Servicios sociales y salud	4,8	7,9	6,9	137
Suministro de agua, alc.	4,6	1,7	2,7	53
Actividades administrativas	4,8	1,3	2,5	49
Actividades prof. Cient.	0,0	3,6	2,4	48
Transporte y almacenamiento	3,2	1,9	2,3	46
Otras actividades de servicio	0,0	2,0	1,4	27
Actividades financieras	0,0	1,9	1,3	26
Enseñanza	0,0	1,8	1,2	24
TOTAL	100,0 (960 personas)	100,0 (1.702 personas)	100,0	1.999

Fuente Unidad Estadística MTSS, en base a ECH INE.
(Se excluyen los que buscan trabajo por primera vez)

Si en cambio consideramos a los desocupados por ocupación en el trabajo anterior, se observa que 41,6% de los desempleados se desempeñaba en trabajos relacionados a servicios y ventas (aproximadamente 830 personas), seguido por los trabajos no calificados con 29,6% del total de desempleados (prácticamente 600 desempleados). Entre los trabajos no calificados encontramos principalmente ocupaciones como la de limpiadores y asistentes de limpieza, y peones de diversos rubros (agro, forestación, construcción, industria, transporte, etc.), mientras que en las ventas y servicios, ubicamos servicios personales y otros, además de actividades de ventas propiamente dichas.

Si consideramos por sexo, más de la mitad de los varones desempleados (55%) trabajaba en empleos no calificados, mientras que solamente 35,1% de las mujeres lo hacía. Sin embargo, en los trabajos relacionados a los servicios y ventas 39,6% de las desempleadas lo identifican como el trabajo anterior.

Para el resto de las ocupaciones se presentan los porcentajes en el cuadro siguiente, con registros menores.

CUADRO 10. DESOCUPADOS POR SEXO Y OCUPACIÓN (DURAZNO 2015)

OCUPACIÓN	HOMBRE (%)	MUJER (%)	TOTAL (%)	CANTIDAD
Trabajador no calificado	55,0	35,1	41,6	831
Trab .serv. y vendedor	8,8	39,6	29,6	592
Oficial/operario mec./afines	15,9	11,9	13,2	263
Empleados de oficina	4,2	13,4	10,4	208
Operador instalaciones/máq	8,2	0,0	2,7	53
Fuerzas Armadas	4,8	0,0	1,6	31
Agric./trab calif agro/pesca	3,2	0,0	1,1	21
TOTAL	100,0 (960 personas)	100,0 (1.702 personas)	100,0	1.999

Fuente Unidad Estadística MTSS, en base a ECH INE.
(Se excluyen los que buscan trabajo por primera vez)

Observando la categoría de ocupación se constata que la mayoría de los desempleados del departamento son empleados privados (67,9%), mientras que 12,8% de los desempleados son trabajadores por cuenta propia.

Teniendo en cuenta a la totalidad de los desocupados y el tiempo que hace que buscan empleo, el 28,8% hace menos de un mes que está buscando empleo (aproximadamente 760 personas), 64,8% viene buscando empleo por un periodo comprendido entre 1 y 3 meses (1.720 desocupados aproximadamente), mientras que un porcentaje menor (6,4%) lleva buscando empleo por un período comprendido entre los 3 y 6 meses.

Consultados los desocupados sobre si aportaban a la seguridad social en su trabajo anterior, se destaca que 47,8% declara que no aportaba a la seguridad social (aproximadamente 950 desocupados). Resulta importante este valor ya que como se verá más adelante, el porcentaje de no aporte a la seguridad social para todo el departamento de DURAZNO se ubica en el entorno de 31,5%. Si bien ambos indicadores son altos, se puede suponer que los desempleados proceden de empleos de baja calidad, donde justamente el no registro a la seguridad social es mayor que en el resto de los empleos.

Resulta importante conocer las razones por las cuales los desocupados dejaron su trabajo anterior. Así 50,6% argumenta la finalización de contrato laboral como causa para desvincularse de su empleo anterior, mientras que 26,8% argumenta otras razones para hacerlo. Las razones suelen ser disímiles entre hombres y mujeres, en general los hombres declaran la finalización del contrato con mayor frecuencia que las mujeres (57,9% frente a 47,1%), pero estas argumentan que las razones familiares son la causa de que 12,8% de las desempleadas dejara su empleo, mientras que en los varones no se registran estas causas.

Relacionado con lo anterior, la Encuesta también indaga en los mecanismos usados por las personas desempleadas para encontrar empleo o para procurar su propio negocio. Se destaca que 62,3% de todos los desempleados consultó directamente con el empleador, y 32,3% consultó con amigos o parientes.

CALIDAD DEL EMPLEO

La calidad del empleo incluye distintas situaciones del mercado laboral, como son el subempleo (con o sin registro simultáneo en la seguridad social), el no registro a la seguridad social, y el empleo sin restricciones. El subempleo (con registro o sin registro a la seguridad social) en DURAZNO presenta un mínimo descenso de 0,3 decimas de punto porcentual respecto al año anterior, ubicándose en 9,1% de los ocupados para 2015. Esto supone que del total de ocupados, aproximadamente 2.400 ocupados de DURAZNO se encuentran en esta situación. El subempleo comprende las personas que perteneciendo a la "fuerza de trabajo" tienen un empleo de menor duración que la jornada normal de trabajo, por razones ajenas a su voluntad y que buscan o aceptarían un trabajo suplementario. A nivel nacional se registra sin embargo un aumento de 0,5 decimas de punto porcentual, situándose el subempleo en 7,2% del total de ocupados del país para 2015.

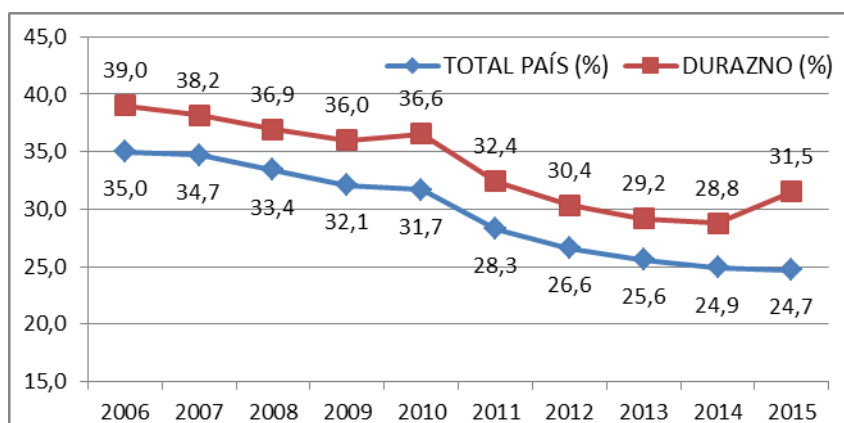
CUADRO 11. SUBEMPLEO - NO REGISTRO A LA SEGURIDAD SOCIAL (TOTAL PAÍS – DURAZNO 2006 - 2015)

AÑO	SUBEMPLEO TOTAL (con registro y Sin registro a la seguridad social)		NO REGISTRO A LA SEGURIDAD SOCIAL	
	TOTAL PAÍS (%)	DURAZNO (%)	TOTAL PAÍS (%)	DURAZNO (%)
2006	----	----	35,0	39,0
2007	----	----	34,7	38,2
2008	----	----	33,4	36,9
2009	8,7	7,9	32,1	36,0
2010	8,6	11,6	31,7	36,6
2011	7,2	9,0	28,3	32,4
2012	7,2	8,1	26,6	30,4
2013	6,7	8,9	25,6	29,2
2014	6,7	9,4	24,9	28,8
2015	7,2	9,1	24,7	31,5

Fuente Unidad Estadística MTSS, en base a ECH INE.

Considerando otro aspecto de la calidad del empleo, el no registro a la seguridad social en DURAZNO se ubica en 31,5% del total de ocupados, registrando un aumento de 2,7 puntos porcentuales respecto al año anterior 2014. Esto implica que del total de ocupados del departamento aproximadamente 8.300 ocupados no aportan a la seguridad social. Estos trabajadores no acceden a los derechos del sistema de previsión social (cobertura de salud individual y familiar, seguro de desempleo y enfermedad, jubilación, etc.). En la gráfica se observa el comportamiento de este porcentaje desde el año 2006 al 2015, para el departamento y para el total país, notándose que el no registro departamental se ubica por encima del no registro nacional, y presentando ambos un comportamiento similar, salvo para este último año 2015, en que el porcentaje de no registro del departamento asciende despegándose del valor nacional que continua su tendencia a la baja.

GRÁFICA 8. NO REGISTRO A LA SEGURIDAD SOCIAL (TOTAL PAÍS - DURAZNO 2006 – 2015)



Fuente Unidad Estadística MTSS, en base a ECH INE.

De todos los aportantes, 61,4% aporta al BPS y AFAP (11.100 personas aproximadamente), mientras que 29,9% aporta exclusivamente al BPS (5.400 personas aproximadamente). Si solo consideramos a los trabajadores privados del departamento (12.700 personas aproximadamente) el no registro es menor, ubicándose en 22,3% de estos trabajadores, lo que implica que aproximadamente 2.800 trabajadores privados no gozan de derechos previsionales en DURAZNO.

CUADRO 12. CANTIDAD DE PUESTOS COTIZANTES BPS (DURAZNO 2005 – 2015)

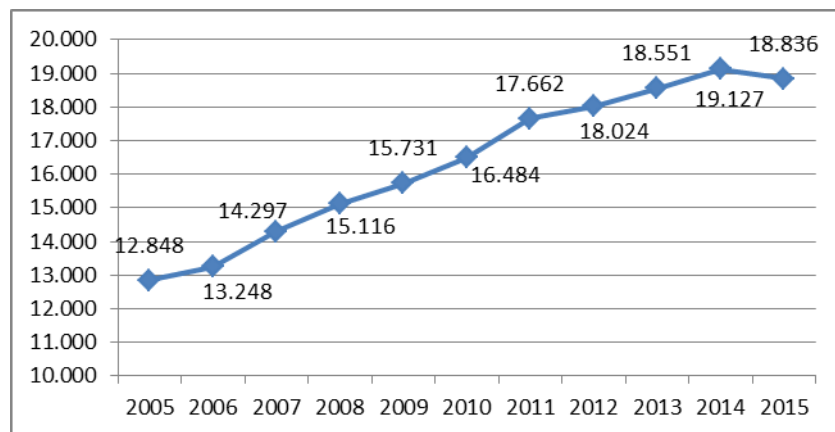
AÑO	COTIZANTES
2005	12.848
2006	13.248
2007	14.297
2008	15.116
2009	15.731
2010	16.484
2011	17.662
2012	18.024
2013	18.551
2014	19.127
2015	18.836

Fuente BPS.

En el cuadro anterior y grafica siguiente se presenta la cantidad de puestos cotizantes a BPS desde el año 2005 a 2015 a partir de los registros administrativos de BPS para DURAZNO. Se observa que la cantidad de cotizantes presenta una tendencia positiva desde 2005 a 2014, para mostrar luego una retracción en la cantidad de cotizantes en 2015. Para este año la cantidad de puestos cotizantes a la seguridad social (BPS) se ubica en 18.836. De 2005 a 2015 el aumento en la cantidad de cotizantes fue

de 46,6%, guarismo superior al aumento registrado a nivel nacional para el mismo periodo, que fue de 38,7%.³

GRÁFICA 9. PUESTOS COTIZANTES BPS (DURAZNO 2005 – 2015)



Fuente BPS.

Además del no registro a la seguridad social, podemos considerar la informalidad como un fenómeno más amplio. Teniendo en cuenta las últimas recomendaciones brindadas por la OIT para medir este fenómeno la ECH incorporó (a partir de 2014) preguntas tratando de captar con mayor certeza el problema. Así un asalariado sería un trabajador informal si no aporta a la seguridad social, o si aportando no lo hace por la totalidad del salario, o si en su trabajo no tiene derecho a otros beneficios del empleo, como por ejemplo el cobro de aguinaldos; o vacaciones anuales pagas; o licencia por enfermedad; o el reconocimiento de horas extras a través del pago de éstas o por medio de compensaciones con días adicionales de licencia. El hecho de no cumplir con alguna de las características mencionadas, implica que el asalariado sea un trabajador informal. Con este nuevo criterio, para el año 2015, 28,8% de los asalariados del sector privado del país son considerados trabajadores informales⁴. Para el caso de DURAZNO este porcentaje se ubica en 32,5% de los trabajadores privados. Esto implica que casi la tercera parte de los trabajadores privados presenta por lo menos una de las vulnerabilidades mencionadas a nivel laboral, además del no aporte a la seguridad social.

Si consideramos el no aporte a la seguridad social en las ramas de actividad económica de mayor peso en el empleo, encontramos que las actividades relacionadas con el agro, se encuentran inmediatamente debajo del promedio departamental con 24,9% de los trabajadores no aportan a la seguridad social. Eso significa que del total de trabajadores de esta actividad (4.850) aproximadamente una cuarta parte (1.200 personas) no cotizan a la seguridad social. En cambio para la construcción, la industria manufacturera y el comercio, los valores de no registro a la seguridad social se encuentran

³ Estas cifras no coincide necesariamente con la cantidad de personas que declaran aportan a la seguridad social según la Encuesta de Hogares. Esto se debe a la diferencia de fuentes de datos, a que en la Encuesta se incluyen los aportantes al BPS y a otros sistemas jubilatorios, y a que los registros de BPS contabilizan cotizantes (puestos de trabajo) y no personas (una persona puede tener dos puestos de trabajo y aporta por ambos), entre otros aspectos.

⁴ Panorama del Trabajo Decente en Uruguay 2006 - 2015, con perspectiva sectorial. Federico Araya, Leticia Lado. Unidad Estadística. MTSS. 2016.

por encima del promedio departamental. Para la primera actividad, 43,7% de los trabajadores de la construcción no cotizan a la seguridad social, lo que supone aproximadamente 1.000 ocupados fuera del sistema de previsión social; para la industria manufacturera, el no aporte se ubica en el entorno de 39,3% del total de trabajadores de la industria (aproximadamente unos 850 ocupados, de un total de 2.150); mientras finalmente que para el comercio, el no aporte es de 34,2%, lo que supone que 1.700 trabajadores del comercio no aportan a la seguridad social de aproximadamente 4.900 ocupados en total en esta actividad.

CUADRO 13. APOORTE A LA SEGURIDAD SOCIAL POR RAMA DE ACTIVIDAD (DURAZNO 2015)

RAMA DE ACTIVIDAD	APOORTE A LA SEGURIDAD SOCIAL		
	SÍ APORTA %	NO APORTA %	TOTAL %
Otras actividades de servicio	25,5	74,5	100,0
Artes, entretenimiento, recreación	33,9	66,1	100,0
Alojamiento y servicios de comida	38,1	61,9	100,0
Minas y canteras	38,7	61,3	100,0
Actividades administrativas	43,7	56,3	100,0
Actividades de los hogares	45,2	54,8	100,0
Construcción	56,3	43,7	100,0
Industria manufacturera	60,8	39,3	100,0
Comercio	65,8	34,2	100,0
PROMEDIO DEPARTAMENTAL	68,5	31,5	100,0
Agropec. Forestación, Pesca	75,1	24,9	100,0
Actividades prof., cient., Intel.	78,6	21,4	100,0
Información y comunicación	81,3	18,8	100,0
Transporte y almacenamiento	86,0	14,0	100,0
Servicios sociales y salud	89,7	10,3	100,0
Enseñanza	98,1	1,9	100,0

Fuente Unidad Estadística MTSS, en base a ECH INE.

La Encuesta Continua de Hogares también indaga sobre el cobro de aguinaldo para los ocupados. En este sentido, 43,7% de los ocupados responde no cobrar aguinaldo por su trabajo (aproximadamente 11.500 ocupados de 26.400 ocupados total). Aunque dentro de este total están incluidos todos los ocupados (privados, públicos, patrones, cuenta propia con o sin local, miembro de hogar no remunerado y participantes de programa social de empleo). Si consideramos a los empleados privados únicamente, aproximadamente 18,7% de estos no cobra aguinaldo en su trabajo, mientras los patrones, y los trabajadores por cuenta propia y los trabajadores de un programa social de empleo, no reciben aguinaldo por su trabajo. Como era de esperar, el 100% de los empleados públicos reciben aguinaldo por su trabajo.

CUADRO 14. COBRO DE AGUINALDO OCUPADOS SEGÚN CATEGORÍA DE OCUPACIÓN (DURAZNO 2015)

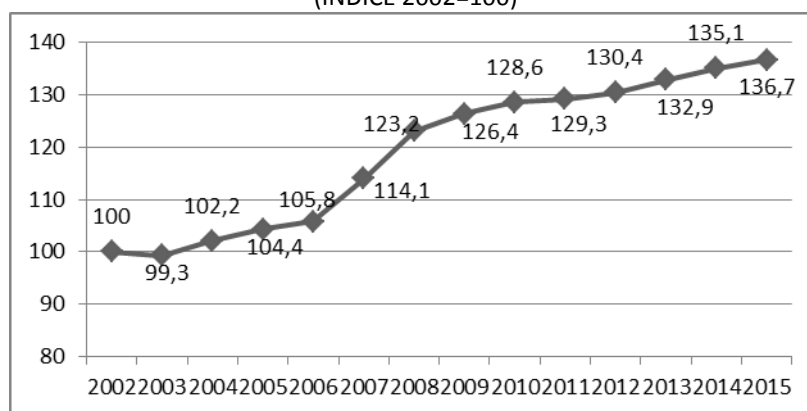
CATEGORÍA DE OCUPACIÓN	COBRA (%)	NO COBRA (%)	TOTAL (%)
Asalariado/a privado/a	81,3	18,7	100,0
Asalariado/a público/a	100,0	0,0	100,0
Patrón/a	0,0	100,0	100,0
Cuenta propia sin local	0,0	100,0	100,0
Cuenta propia con local	0,0	100,0	100,0
Trabajador/a de un programa social de empleo	0,0	100,0	100,0
PROMEDIO DEPARTAMENTAL	56,3	43,7	100,0

Fuente Unidad Estadística MTSS, en base a ECH INE.

EMPRESAS DEPARTAMENTO DE DURAZNO⁵

Para el promedio del año 2015 se registran en el departamento de DURAZNO aproximadamente 3.900 empresas, registrando un aumento de 31,3% considerando desde el año 2005 a 2015, esto supone aproximadamente 930 empresas más en el departamento. Este aumento es apenas inferior al registrado para la cantidad de empresas de todo el país para los mismos años, que fue de 32,1%. Como se observa en la gráfica siguiente, la cantidad de empresas del departamento presenta una tendencia al alza del año 2003 en adelante, acelerándose durante los años 2007 y 2008, para moderarse en los años siguientes, pero igualmente continuar creciendo.

GRÁFICA 10. EVOLUCIÓN CANTIDAD DE EMPRESAS DURAZNO 2002 - 2015
(ÍNDICE 2002=100)



Fuente Unidad Estadística MTSS, en base a BPS. Para cada año se toman valores a diciembre.

CUADRO 15. CANTIDAD DE EMPRESAS (DURAZNO 2005 – 2015)

AÑOS	2005	2006	2007	2008	2009	2010	2011	2012	2013	2014	2015	VARIACIÓN 2015 - 2005
Promedio anual cantidad empresas	2969	2994	3154	3414	3595	3667	3726	3740	3788	3854	3897	928
Variación anual cantidad		25	160	260	181	72	59	14	48	66	43	
Variación anual %		0,8	5,3	8,2	5,3	2,0	1,6	0,4	1,3	1,7	1,1	31,3

Fuente Unidad Estadística MTSS, en base a BPS. Promedio anual.

Si consideramos por tamaño de empresa, se destaca en los 10 años considerados (2005 – 2015), que las empresas unipersonales aumentan su peso relativo en el total de empresas del departamento, pasando de ser 36,8% del total de empresas para 2005 (1.110 unidades aproximadamente), a ser 44,1% para 2015 (1.736 empresas). Este aumento supone un incremento de 56,7%. Mientras que paralelamente las empresas micro disminuyen su peso en el total en 8,6 puntos porcentuales para el mismo periodo de años, pasando de ser 51% del total en 2005 a ser 42,4% del total para 2015. Aunque en términos absolutos registran un 8,9% de aumento, habiendo para 2015 aproximadamente 1.670

⁵ En base a información proporcionada por BPS – ATYR.

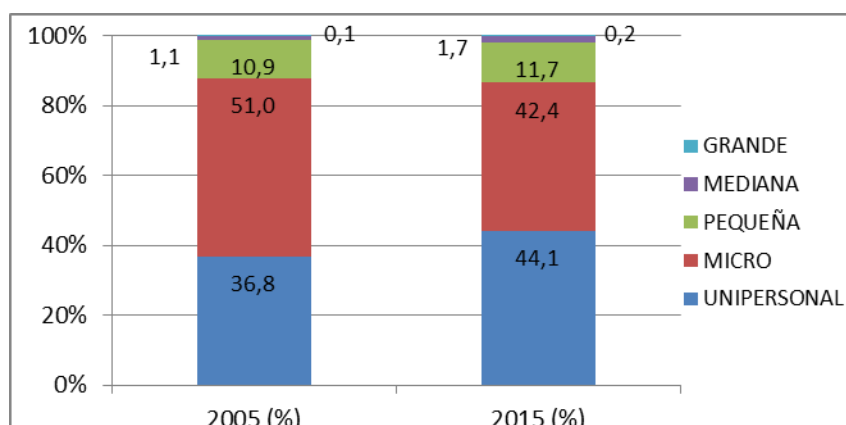
empresas (136 empresas micro más que en 2005). Respecto a las empresas de tamaño pequeño registran un aumento de 40,4% ubicándose para 2015 en 459 la cantidad de empresas pequeñas del departamento (132 empresas más que en 2005). En las empresas de tamaño mediano el aumento fue de aproximadamente 33 empresas, modificando su peso relativo en el total de empresas de 1,1% en 2005 a 1,7% para 2015. Por último, las empresas de tamaño grande aumentan de 3 unidades a 6 empresas, manteniendo prácticamente el mismo peso en el total de empresas (0,2% para 2015).

CUADRO 16. CANTIDAD DE EMPRESAS POR TAMAÑO (DURAZNO 2005 - 2015)

TAMAÑO DE EMPRESA	2005	2006	2007	2008	2009	2010	2011	2012	2013	2014	2015	VARIACIÓN 2015 - 2005
Unipersonal	1108	1134	1278	1463	1522	1565	1569	1581	1658	1717	1736	628
Micro	1535	1537	1604	1657	1657	1640	1624	1626	1624	1619	1671	136
Pequeña	327	338	355	370	404	439	472	490	484	492	459	132
Mediana	34	38	47	56	55	56	54	55	57	59	67	33
Grande	3	2	2	2	3	4	6	6	6	6	6	3
TOTAL	3007	3049	3286	3548	3641	3704	3725	3758	3829	3893	3939	932
	%	%	%	%	%	%	%	%	%	%	%	
Unipersonal	36,8	37,2	38,9	41,2	41,8	42,3	42,1	42,1	43,3	44,1	44,1	7,2
Micro	51,0	50,4	48,8	46,7	45,5	44,3	43,6	43,3	42,4	41,6	42,4	-8,6
Pequeña	10,9	11,1	10,8	10,4	11,1	11,9	12,7	13,0	12,6	12,6	11,7	0,8
Mediana	1,1	1,2	1,4	1,6	1,5	1,5	1,4	1,5	1,5	1,5	1,7	0,6
Grande	0,1	0,1	0,1	0,1	0,1	0,1	0,2	0,2	0,2	0,2	0,2	0,1
TOTAL	100,0	100,0	100,0	100,0	100,0	100,0	100,0	100,0	100,0	100,0	100,0	

Fuente Unidad Estadística MTSS, en base a BPS. Total a diciembre de cada año.

GRÁFICA 11. DISTRIBUCIÓN DE EMPRESAS POR TAMAÑO (DURAZNO 2005 - 2015)



Fuente Unidad Estadística MTSS, en base a BPS.

Respecto a las ramas de actividad, las actividades económicas que concentran mayor cantidad de unidades productivas en 2015 son la producción agropecuaria, forestación y pesca, con 1.886

empresas aportando al BPS (que representan 47,9% del total de empresas del departamento); y el comercio, que constituyen 23% del total (906 empresas aproximadamente). En un rango menor figuran las empresas dedicadas a las actividades de servicio con 203 empresas (5,2%), y las empresas de transporte y almacenamiento con 196 empresas (5%).

Si analizamos la evolución en la cantidad de empresas por rama de actividad, se observa que justamente los cambios más importantes de 2005 a 2015 se dieron en el agro y en el comercio. El primero aumento su cantidad en solamente 40 empresas (2,2% de aumento), lo que significó que perdiera peso en el total de empresas del departamento, ya que para 2005 las empresas del agro, forestación y pesca eran 61,4% del total, y como ya se mencionó para 2015 pasan a ser 47,9%. Mientras que el comercio presenta un crecimiento muy superior, del orden de 87,2%, pasando de 484 empresas, a 906 para 2015. Este aumento modificó positivamente su peso en el total de empresas del departamento, que pasó de ser 16,1% a ser 23% del total como también ya se mencionó.

Para el resto de las actividades se presentan modificaciones y crecimientos, aunque en menor grado, en el cuadro siguiente.

CUADRO 17. CANTIDAD DE EMPRESAS POR RAMA DE ACTIVIDAD (DURAZNO 2005 - 2015)

RAMA DE ACTIVIDAD	2005	2006	2007	2008	2009	2010	2011	2012	2013	2014	2015	VARIACIÓN CANTIDAD 2015 -2005	PORCEN-TAJE 2005	PORCEN-TAJE 2015
A - Producción agropecuaria, forestación y pesca	1846	1844	1926	1972	1970	1952	1927	1901	1918	1918	1886	40	61,4%	47,9%
B - Explotación de minas y canteras	3	3	3	3	3	4	4	5	5	6	7	4	0,1%	0,2%
C - Industrias Manufactureras	72	88	98	122	140	136	136	133	140	147	156	84	2,4%	4,0%
D - Suministro de electricidad, gas y vapor	0	0	0	0	0	0	0	0	0	1	1	1	0,0%	0,0%
E - Suministro de agua; alcantarillado, saneamiento	10	9	9	12	10	8	8	8	8	6	5	-5	0,3%	0,1%
F - Construcción	34	36	45	62	63	71	68	74	71	65	71	37	1,1%	1,8%
G - Comercio al por mayor y al por menor	484	528	593	680	744	803	821	845	887	900	906	422	16,1%	23,0%
H - Transporte y almacenamiento	125	132	148	160	154	158	173	186	185	203	196	71	4,2%	5,0%
I - Alojamiento y servicios de comida	29	35	45	46	47	53	61	73	73	78	83	54	1,0%	2,1%
J - Informática y comunicación	24	28	31	36	36	36	35	35	43	42	37	13	0,8%	0,9%

K - Actividades financieras y de seguros	16	16	14	17	15	14	14	16	15	17	19	3	0,5%	0,5%
L - Actividades inmobiliarias	19	22	31	33	37	35	45	40	38	39	42	23	0,6%	1,1%
M - Actividades profesionales, científicas y técnicas	49	47	54	78	82	83	79	84	87	88	80	31	1,6%	2,0%
N - Actividades administrativas y servicios de apoyo	20	21	25	31	34	31	33	32	38	51	64	44	0,7%	1,6%
O - Administración pública y defensa	1	1	2	1	1	3	5	3	2	2	3	2	0,0%	0,1%
P - Enseñanza	22	22	25	29	30	29	29	29	28	30	29	7	0,7%	0,7%
Q - Servicios sociales y relacionados con la salud	48	47	54	53	52	54	51	53	51	55	58	10	1,6%	1,5%
R - Artes, entretenimiento y recreación	11	18	22	24	28	28	27	27	24	29	29	18	0,4%	0,7%
S - Otras actividades de servicio	155	117	123	152	161	174	182	186	189	191	203	48	5,2%	5,2%
T - Act. de los hogares en calidad de empleadores	5	3	4	6	5	5	3	4	4	1	3	-2	0,2%	0,1%
U - Organizaciones y órganos extraterritoriales	0	0	0	0	0	0	0	0	0	0	0	0	0,0%	0,0%
V - Otras	34	32	34	31	29	27	24	24	23	24	61	27	1,1%	1,5%
TOTAL	3007	3049	3286	3548	3641	3704	3725	3758	3829	3893	3939	932	100,0%	100,0%

Fuente Unidad Estadística MTSS, en base a BPS. Datos a diciembre de cada año.

ALTAS DE SEGURO DE DESEMPLEO

En departamento de Durazno, durante el período 2009 – 2015 rondó el 1%, siendo el 2012 y 2014 el mínimo con 0,8% y el 2010 el 1,3% de altas totales del país. Para 2016 se da una dramática caída llegando el departamento a representar sólo el 0,3% del total de altas del país.

Durazno es de los departamentos del país que menos usaron el seguro de desempleo, superando sólo a Flores en la cantidad de altas mensuales promedio para todo el período 2009 – 2016, por tanto podemos destacarlo como el segundo departamento con menos altas mensuales.

CUADRO 18. DISTRIBUCIÓN ALTAS SEGURO DE DESEMPLEO SEGÚN DEPARTAMENTO.

	2009	2010	2011	2012	2013	2014	2015	2016*
Montevideo	43,80%	41,50%	45,50%	48,30%	47,70%	46,50%	52,50%	75,40%
Artigas	2,70%	3,20%	2,70%	2,70%	2,30%	2,60%	2,20%	1,20%
Canelones	12,40%	15,20%	14,80%	13,40%	14,00%	14,40%	13,00%	6,80%
Cerro Largo	1,50%	1,60%	2,10%	1,60%	1,60%	1,90%	1,40%	0,80%
Colonia	3,50%	4,30%	2,60%	4,00%	3,60%	4,60%	4,10%	1,70%
<u>Durazno</u>	<u>1,10%</u>	<u>1,30%</u>	<u>0,90%</u>	<u>0,80%</u>	<u>1,00%</u>	<u>0,80%</u>	<u>1,00%</u>	<u>0,30%</u>
Flores	0,60%	0,50%	0,50%	0,40%	0,50%	0,50%	0,60%	0,30%
Florida	1,50%	1,60%	1,10%	1,00%	0,90%	0,90%	0,90%	0,50%
Lavalleja	1,40%	1,20%	0,90%	1,10%	1,20%	1,40%	1,00%	0,60%
Maldonado	8,90%	8,80%	8,40%	8,70%	9,00%	9,30%	7,00%	4,60%
Paysandú	5,50%	4,30%	4,00%	3,40%	3,30%	2,70%	2,80%	1,10%
Río Negro	1,60%	1,30%	1,20%	1,50%	1,40%	1,30%	1,10%	0,50%
Rivera	2,40%	2,10%	1,90%	1,70%	2,00%	1,70%	2,20%	1,50%
Rocha	1,30%	1,30%	1,40%	1,50%	1,40%	1,50%	1,40%	0,70%
Salto	3,20%	4,60%	3,10%	2,90%	2,80%	3,00%	2,50%	1,30%
San José	3,80%	2,70%	3,70%	2,90%	3,00%	2,70%	2,40%	0,90%
Soriano	1,70%	1,40%	1,70%	1,50%	1,90%	1,60%	1,40%	0,80%
Tacuarembó	2,10%	2,20%	2,30%	1,60%	1,30%	1,30%	1,60%	0,30%
Treinta y Tres	0,90%	0,90%	1,10%	0,80%	0,90%	1,20%	1,00%	0,60%
Total País	6095	5948	6331	7643	8486	8240	10398	10697

Fuente: Elaboración Unidad Estadística MTSS, en base a BPS

(*) Promedio calculado con datos Enero – Setiembre

Si comparamos el período enero setiembre de 2015 con el de 2016, vemos una importante caída, del orden de 68% pasando de más de 115 a poco más de 37 altas mensuales. Esta caída es tan grande que contrarresta todo el aumento que hubo desde 2009 hasta 2015. De esta manera, el promedio mensual de 2016 es el registro más bajo de todos los estudiados. Como ya fue dicho, esta reducción va en línea con el resto de los departamentos que salvo Montevideo, registraron disminuciones importantes.

Para destacar podemos decir que la mayor caída se da en la causal suspensión con un 93% pasando de casi 33 altas mensuales a poco más de 2, y el despido pasando de casi 78 a 29 un 63%, como dato curioso vemos que la causal reducción tuvo un incremento del 42%.

CUADRO 19. DURAZNO. DISTRIBUCIÓN ALTAS SEGURO DE DESEMPLEO POR CAUSAL SEGÚN AÑO.

Promedios mensual	DESPIDO	REDUCCION	SUSPENSION	TOTAL DESEMPLEO
2009	42,8	2,8	23,8	69,4
2010	45,5	0,8	31,3	77,5
2011	31,1	9,2	14,8	55,0
2012	38,8	5,8	18,8	63,4
2013	50,2	8,6	24,3	83,0
2014	44,0	3,0	15,1	62,1
2015	73,4	4,9	24,9	103,3
2015 (ene-set)	77,7	5,1	32,6	115,3
2016 (ene-set)	29,0	7,3	2,4	37,3
Variación 2016-2015	-63%	42%	-93%	-68%
% por Causal	DESPIDO	REDUCCION	SUSPENSION	TOTAL DESEMPLEO
2009	62%	4%	34%	100%
2010	59%	1%	40%	100%
2011	57%	17%	27%	100%
2012	61%	9%	30%	100%
2013	60%	10%	29%	100%
2014	71%	5%	24%	100%
2015	71%	5%	24%	100%
2015 (ene-set)	67%	4%	28%	100%
2016 (ene-set)	78%	19%	6%	100%

Fuente: Elaboración Unidad Estadística MTSS, en base a BPS

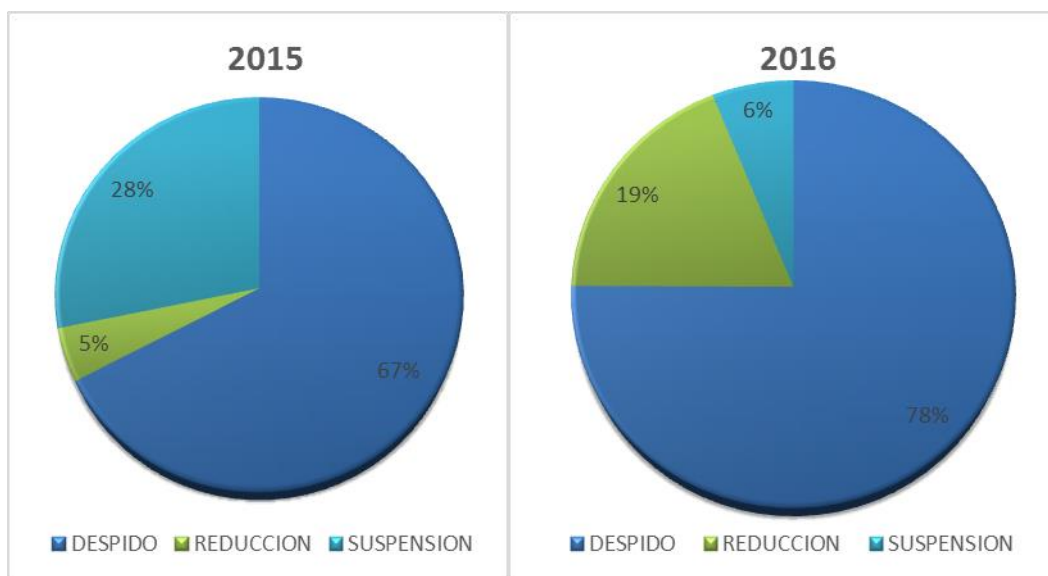
En cuanto a las causales vemos que el despido fue la más utilizada, seguida por la suspensión y por último la reducción.

Cabe mencionar, que si bien se mantiene la tendencia nacional a ser el despido la causal de mayor utilización, existe gran volatilidad año a año con respecto a la utilización de las distintas causales. Esto tiene que ver con que en el departamento no hay muchas altas, por tanto pequeños cambios generan grandes variaciones en las diferentes participaciones.

Para el período de estudio la causal despido varía entre el 60% y 70% del total de altas, como dato atípico el 2016 llega a 78% del total. La suspensión se mantiene generalmente entre el 25% y el 35% del total con un pico en 2010 del 40%. Por otro lado la causal reducción generalmente ronda el 5% del total de altas, sin embargo se utiliza de manera excepcional los años 2011, 2013 y 2016 con 17%, 10% y 19% respectivamente.

En los gráfica 12, comparamos el 2015 con el 2016 (en ambos casos período enero - setiembre), en dicha comparación vemos que existe una importante variación en la utilización de las diferentes causales. El año 2015 (enero – setiembre) un año que va bastante en línea con el resto de los años, muestra la utilización del despido en un 67%, la reducción del 4% y la suspensión en un 28%. El 2016 un año completamente atípico para lo que se da en el período muestra una utilización del despido del 78%, la reducción sobrepasa la suspensión con 19% y la suspensión con 6%.

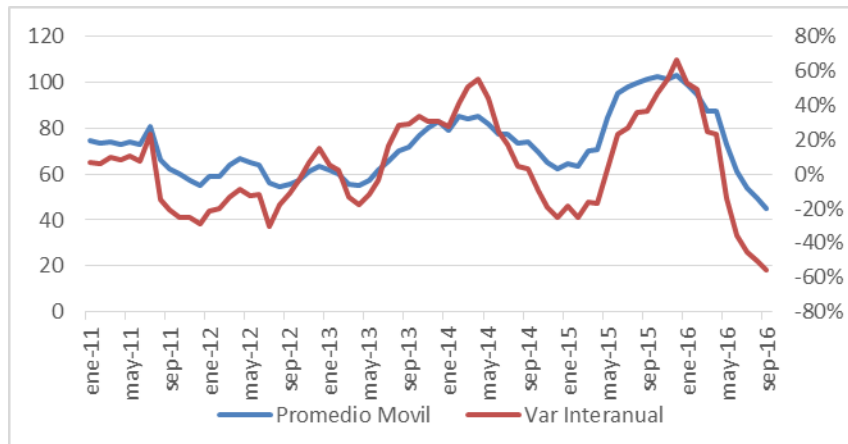
GRÁFICA 12. DURAZNO. COMPARATIVA UTILIZACIÓN SEGÚN CAUSAL PERÍODO 2015 Y 2016.



Fuente: Elaboración Unidad Estadística MTSS, en base a BPS
Promedio 2015 y 2016 calculado con datos Enero – Setiembre

El siguiente gráfico resulta útil a la hora de analizar la existencia de tendencias en las altas al seguro. La serie promedio doce meses móvil (línea azul, eje izquierdo) permite ver de manera suavizada las tendencias que va configurando la serie de altas mensuales, mientras que la serie de variación interanual (es decir, variación entre el promedio doce meses a set-16 y el promedio doce meses a set-15) nos permite ver el ritmo al cual se configura dicha tendencia (línea roja, eje derecha).

GRÁFICA 13. DURAZNO. EVOLUCIÓN MENSUAL, PROMEDIO MÓVIL Y VARIACIÓN

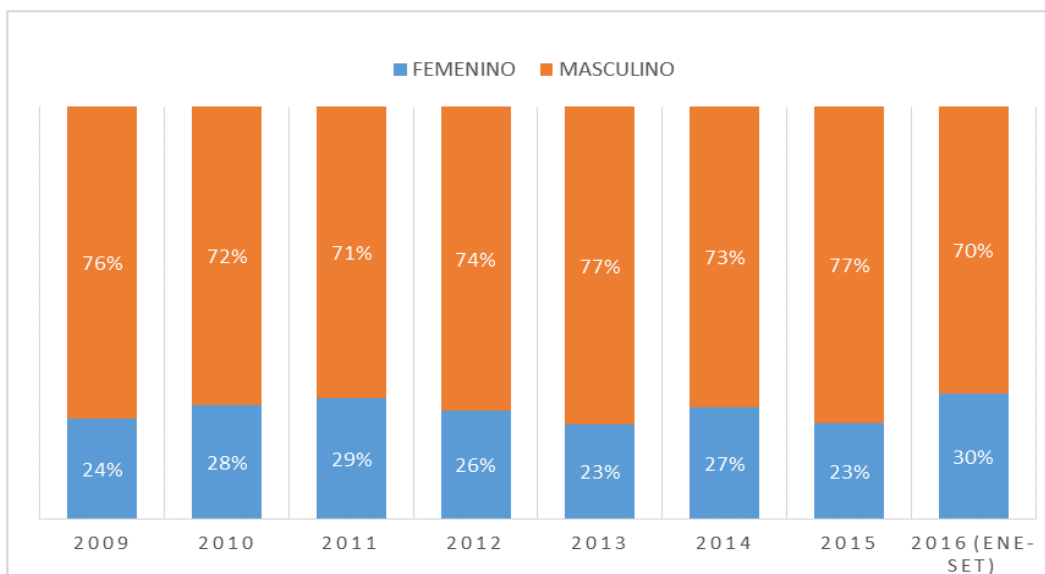


Fuente: Elaboración Unidad Estadística MTSS, en base a BPS

Analizando la línea azul, el promedio móvil, desde enero 2011 hasta mediados de 2015 no se ve ninguna tendencia clara, simplemente se ven subas y bajas durante el período. Entre los años 2011 y 2015 el total de altas fluctúa entre las 60 y 80 mensuales, luego sobre el final de 2015 se observa un máximo llegando a las 100 altas mensuales, para luego en 2016 desplomarse llegando en setiembre de 2016 al mínimo de toda la serie de 45 altas mensuales.

Si analizamos la distribución de las altas entre los sexos, gráfica 14, la participación de mujeres es levemente más baja que en el resto del país donde casi 1 de cada 3 bajas es mujer. Si analizamos la participación por sexos durante todo el período vemos que las mujeres en el departamento están más cercanas a representar 1 de cada 4 altas.

GRÁFICA 14. DURAZNO - DISTRIBUCIÓN ALTAS AL SEGURO DE DESEMPLEO SEGÚN SEXO.



Fuente: Elaboración Unidad Estadística MTSS, en base a BPS
Promedio 2016 calculado con datos Enero – Setiembre

Analizando la distribución de las distintas causales por sexo durante el período, (cuadro 20) el despido femenino fue bastante estable, registrando siempre cerca de 9 altas mensuales salvo en el 2015 cuando se disparó a casi 17, la reducción rara vez superó una alta mensual y la suspensión estuvo cercana a las 8 altas mensuales. Sin embargo para 2016 la causal suspensión en mujeres se redujo de una manera drástica, 92%, pasando de 8,1 altas mensuales a 0,7 altas mensuales, impulsando fuertemente la caída del total de altas femeninas.

Si comparamos los primeros nueve meses de 2016 con los primero nueve meses del 2015, como ya habíamos visto se registra una caída drástica en las altas de seguro, es importante notar para este análisis por sexo, tanto hombres como mujeres descienden la cantidad de altas pero en forma dispareja. Para las mujeres la disminución del total de altas es de 58% pasando de 26,7 a 11,3 altas mensuales, mientras que los hombres disminuyen 71% pasando de 88,7 a 26 altas mensuales.

En ambos sexos se da que la causal que más cae es la suspensión superando en ambos casos más de 90%, la reducción apenas se modifica y en hombres se ve un pequeño repunte, y la causal despido tiene una disminución más fuerte en hombres que en mujeres siendo de 69% y 44% respectivamente.

CUADRO 20. DURAZNO. DISTRIBUCIÓN ALTAS SEGURO DE DESEMPLEO SEGÚN SEXO Y CAUSAL.

PROMEDIO	FEMENINO				MASCULINO			
	DESPIDO	REDUCCIÓN	SUSPENSIÓN	TOTAL	DESPIDO	REDUCCIÓN	SUSPENSIÓN	TOTAL
2009	9,7	0,8	6,3	16,8	33,2	1,9	17,5	52,6
2010	10,3	0,3	10,8	21,4	35,3	0,4	20,4	56,1
2011	8,4	1,3	6,3	16,1	22,7	7,8	8,4	38,9
2012	9,8	0,8	6,0	16,6	28,9	5,1	12,8	46,8
2013	9,6	1,2	8,3	19,1	40,6	7,4	15,9	63,9
2014	9,3	0,8	6,7	16,8	34,7	2,3	8,4	45,3
2015	16,8	0,8	6,2	23,8	56,6	4,1	18,8	79,4
2015 (ene-set)	17,8	0,8	8,1	26,7	59,9	4,3	24,4	88,7
2016 (ene-set)	9,9	0,8	0,7	11,3	18,6	5,9	1,6	26,0
Var. Interanual	-44%	0%	-92%	-58%	-69%	36%	-94%	-71%
	FEMENINO				MASCULINO			
2012	59,3%	4,5%	36,2%	100,0%	61,7%	10,9%	27,4%	100,0%
2013	50,2%	6,1%	43,7%	100,0%	63,5%	11,6%	24,9%	100,0%
2014	55,7%	4,5%	39,8%	100,0%	76,5%	5,0%	18,6%	100,0%
2015	70,6%	3,5%	25,9%	100,0%	71,2%	5,1%	23,6%	100,0%
2015 (ene-set)	66,7%	2,9%	30,4%	100,0%	67,5%	4,9%	27,6%	100,0%
2016 (ene-set)	87,3%	6,9%	5,9%	100,0%	71,4%	22,6%	6,0%	100,0%

Fuente: Elaboración Unidad Estadística MTSS, en base a BPS

Si nos fijamos en la distribución por edad, cuadro 21, de las altas en el seguro de desempleo, vemos como en todo el país que las franjas mayoritarias son de 20 a 29 y de 30 a 39. Estas 2 franjas explican más del 60 % de las altas en el seguro de desempleo durante todo el período. La franja de 40 a 49 viene después y representa en promedio 20% del total hasta el año 2015.

Si vemos el período 2016 versus el 2015 en los primeros 9 meses vemos ciertos cambios. Si bien todas las franjas etarias disminuyen, no todas lo hacen con la misma intensidad. Las franjas de 40 a 49 y la de mayores de 60 son las que más caen, 74% y 71% respectivamente. Esto hace que la franja de 40 a 49 que en el período 2009 – 2015 se mantuvo cercano a 20% en su participación en el total, se redujera a 15%.

Si estudiamos la participación por franja vemos que durante el período se han mantenido bastante estables, si bien durante todo el período 2009 – 2015 hubo subas y bajas, se puede inferir que no hubo un impulso de una franja etaria particular, sino que fue algo general, esto sí cambia un poco en 2016 en el departamento dado que la franja de 40 a 49 pierde terreno en favor de la franja de 50 a 59.

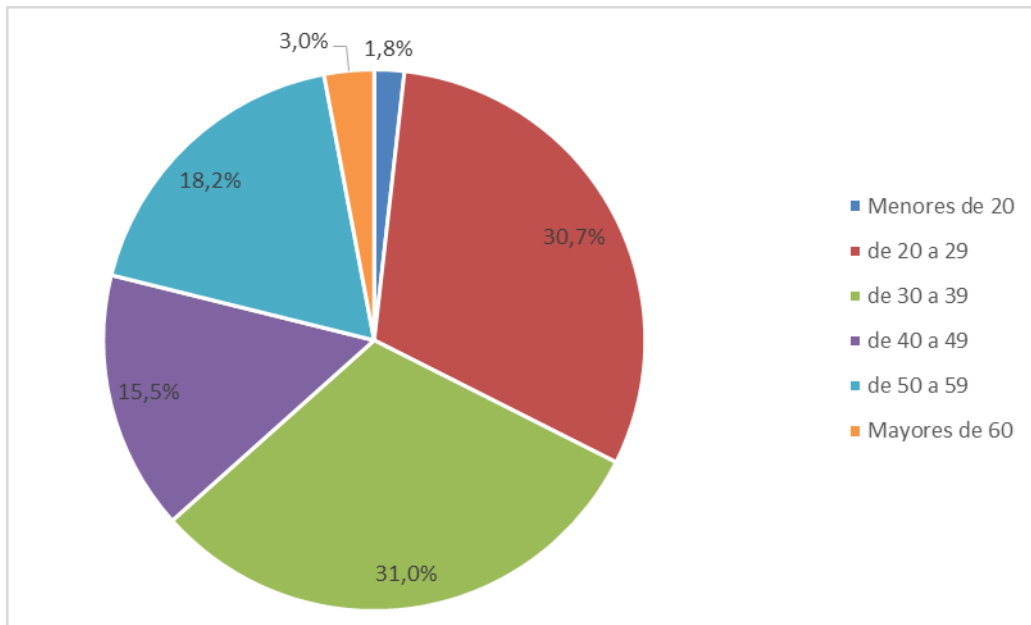
Es de esta forma que en 2016 las franjas de 20 a 29 y de 30 a 39 son las mayoritarias con cerca de 30% cada una, para luego colocarse la de 50 a 59 por primera vez en el período con 18% del total y cuarta la de 40 a 49 con 15%. (Gráfica 15).

CUADRO 21. DURAZNO. DISTRIBUCIÓN ALTAS SEGURO DE DESEMPLEO SEGÚN POR TRAMO DE EDAD.

Distribución promedio mensual según tramo de edad							
	Menores de 20	de 20 a 29	de 30 a 39	de 40 a 49	de 50 a 59	Mayores de 60	Total
2009	1,7	23,7	19,8	14,3	7,6	2,3	69,4
2010	1,3	23,4	24,3	16,2	9,5	2,8	77,5
2011	1,3	15,5	18,3	11,5	6,5	1,8	55,0
2012	1,8	22,5	19,3	12,3	6,5	1,1	63,4
2013	1,5	27,2	24,6	18,4	9,5	1,8	83,0
2014	1,6	19,7	19,0	14,6	5,6	1,7	62,1
2015	1,8	31,2	32,3	19,6	14,8	3,6	103,3
2015 (ene-set)	2,1	34,8	36,2	22,3	16,1	3,8	115,3
2016 (ene-set)	0,7	11,4	11,6	5,8	6,8	1,1	37,3
Var 2016-2015	-68,42%	-67,09%	-68,10%	-74,13%	-57,93%	-70,59%	-67,63%
Participación en el promedio según tramo de edad							
% del total	Menores de 20	de 20 a 29	de 30 a 39	de 40 a 49	de 50 a 59	Mayores de 60	Total
2012	2,8%	35,5%	30,4%	19,4%	10,2%	1,7%	100%
2013	1,8%	32,7%	29,6%	22,2%	11,4%	2,2%	100%
2014	2,6%	31,7%	30,6%	23,5%	9,0%	2,7%	100%
2015	1,8%	30,2%	31,3%	19,0%	14,3%	3,5%	100%
2015 (ene-set)	1,8%	30,2%	31,4%	19,4%	14,0%	3,3%	100%
2016 (ene-set)	1,8%	30,7%	31,0%	15,5%	18,2%	3,0%	100%

Fuente: Elaboración Unidad Estadística MTSS, en base a BPS

GRAFICA 15. DURAZNO. DISTRIBUCIÓN POR EDADES 2016 (ENE-SET)



Fuente: Elaboración Unidad Estadística MTSS, en base a BPS

Por último vamos a realizar el análisis de las altas de seguro en el departamento según la rama de actividad en la cual se generan. Cuadro 22.

Con respecto a las altas por actividad si comparamos 2015 con 2016, todas las actividades se redujeron considerablemente. Las actividades principales fueron el comercio al por mayor y al por menor; reparación de los vehículos de motor y de las motocicletas, la construcción, las industrias manufactureras y la producción agropecuaria, forestación y pesca, estas 4 actividades representaron 75% en 2015 y 70% en 2016.

Las diferentes actividades se mantuvieron estables en su participación si comparamos 2015 y 2016, sin embargo hay una situación de intercambio entre el comercio y reparación de vehículos y la construcción. Siendo que el comercio y reparación de vehículos pasó de ser 11% a 22% del total de altas y la construcción pasó de ser 38% a 19%.

El resto de las actividades se mantuvieron a grandes rasgos constantes, por tanto podemos decir que la gran reducción del uso del subsidio por desempleo no responde a una actividad en particular sino que se reduce en todas las actividades.

CUADRO 22. DURAZNO. VARIACIÓN 2015-2016 ALTAS SEGURO DE DESEMPLEO SEGÚN RAMA DE ACTIVIDAD. PROMEDIO MENSUAL.

RAMA DE ACTIVIDAD	2015 (ene-set)	2016 (ene-set)	% total 2015	% total 2016
Sin dato	0,0	0,0	0%	0%
Actividades administrativas y servicios de apoyo	2,1	1,4	2%	4%
Actividades de los hogares en calidad de empleadores, actividades indiferenciadas de producción de bienes y servicios de los hogares para uso propio	3,3	2,1	3%	6%
Actividades de organizaciones y órganos extraterritoriales	0,0	0,0	0%	0%
Actividades financieras y de seguros	0,0	0,0	0%	0%
Actividades inmobiliarias	1,8	0,1	2%	0%
Actividades profesionales, científicas y técnicas	1,2	0,8	1%	2%
Adaptación a Uruguay	0,2	0,0	0%	0%
Administración pública y defensa; planes de seguridad social de afiliación obligatoria	2,7	0,8	2%	2%
Alojamiento y servicios de comida	0,6	0,4	0%	1%
Artes, entretenimiento y recreación	0,2	0,2	0%	1%
<u>Comercio al por mayor y al por menor; reparación de los vehículos de motor y de las motocicletas</u>	<u>12,9</u>	<u>8,3</u>	<u>11%</u>	<u>22%</u>
<u>Construcción</u>	<u>44,1</u>	<u>7,2</u>	<u>38%</u>	<u>19%</u>
Enseñanza	2,6	0,7	2%	2%
Explotación de minas y canteras	0,4	0,1	0%	0%
<u>Industrias manufactureras</u>	<u>12,3</u>	<u>4,7</u>	<u>11%</u>	<u>13%</u>
Informática y comunicación	0,1	0,1	0%	0%
Otras actividades de servicio	7,7	2,8	7%	7%
<u>Producción agropecuaria, forestación y pesca</u>	<u>16,9</u>	<u>5,9</u>	<u>15%</u>	<u>16%</u>
Servicios sociales y relacionados con la salud humana	0,7	0,2	1%	1%
Suministro de agua; alcantarillado, gestión de desechos y actividades de saneamiento	0,0	0,0	0%	0%
Suministro de electricidad, gas, vapor y aire acondicionado	0,0	0,0	0%	0%
Transporte y almacenamiento	5,6	1,4	5%	4%
Total	115,3	37,3	100%	100%

Fuente: Elaboración Unidad Estadística MTSS, en base a BPS