

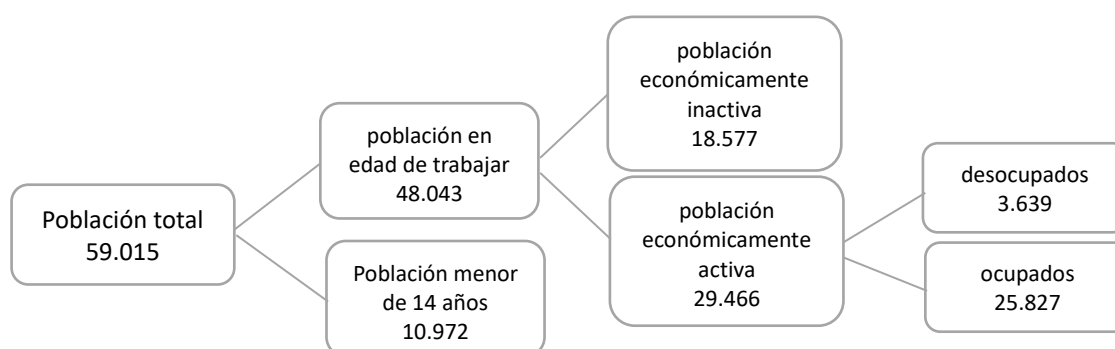
**MINISTERIO DE TRABAJO Y SEGURIDAD SOCIAL**  
**UNIDAD ESTADÍSTICA DEL TRABAJO Y LA SEGURIDAD SOCIAL**

**INDICADORES DE EMPLEO DEPARTAMENTO DE DURAZNO 2017**

*Mag. Camila Vezzano*

### 1. POBLACIÓN

La proyección poblacional realizada por el Instituto Nacional de Estadística (INE) para el año 2017 presenta para el departamento de DURAZNO una población de 58.996<sup>1</sup> habitantes, representando al 1,7% de la población total del país. En lo que refiere a su distribución territorial, el 90,8% de la población del departamento se encuentra en entornos urbanos (53.585 personas) mientras que el 9,2% (5.430 personas) lo hace en rurales. Asimismo, un 51% son mujeres mientras que el 49% varones.



Fuente: Unidad Estadística-MTSS, en base a ECH-INE 2017.

Si comparamos con el año 2016 se evidencia muy poca variación en la condición de actividad económica. Los desocupados para ese año representaban un 5,1% (3.005 personas), sufriendo un aumento de casi 1 punto porcentual para el 2017 que lo sitúa en un 6,2% (3.639 personas). En el caso de los ocupados la variación es de 2 décimas de punto porcentual de aumento, registrando 43,8% para el 2017 (25.827 personas), cuando en el 2016 eran el 43,6% (25.712 personas). En este sentido, la población económicamente activa (PEA) de DURAZNO es de 29.466 personas, presentado un pequeño aumento de 1,2 puntos porcentuales que se expresa en las siguientes variaciones: incremento de 115 ocupados y 634 desocupados. El 18,6% de la población del departamento es menor de 14 años (10.972 personas), registrando un descenso de casi 2 puntos porcentuales respecto al año anterior (11.960 personas). En lo que refiere a la población inactiva, se registra un aumento de 5 décimas de punto porcentual, pasando de 15.253 personas para el año 2016 a 18.577 para el año 2017.

En la tabla I se presenta una mayor desagregación según condición de actividad económica. Por su propia condición los desocupados e inactivos poseen heterogeneidad interna que nos permite clasificarlos para poder diferenciarlos en el interior de su grupo. Los desocupados propiamente dichos son 2.437 personas, un 4,1% del total de la población de DURAZNO y quienes mayor concentración tienen dentro de la población desocupada. Respecto al año 2016 tuvieron un incremento de 5 décimas de punto porcentual. Por otro lado, los inactivos con mayor concentración dentro de su grupo son los jubilados, para el año 2017 unas 7.017 personas (11,9%), 6 décimas de punto porcentual por encima que el año 2016.

<sup>1</sup>El presente informe se elabora en base al procesamiento de la Encuesta Continua de Hogares (ECH-INE) para el año 2017 y anteriores realizados por la Unidad Estadística del Ministerio de Trabajo y Seguridad Social. Se utiliza como población total del departamento la que surge de la expansión de la muestra de la ECH (59.015 personas). Presenta una mínima diferencia con la estimación de población realizada por el INE para el departamento de DURAZNO, Revisión 2013, que es de 58.996 personas para el año 2017.

**Tabla I:** Población total por condición de actividad económica, Durazno 2016-2017 (%)

|   | 2016 | 2017 | Cantidad 2017 |
|---|------|------|---------------|
| Menores de 14 años                          | 20,3 | 18,6 | 10.972        |
| Ocupados                                    | 43,6 | 43,8 | 25.827        |
| Desocupados: buscan trabajo por primera vez | 1,3  | 1,5  | 894           |
| Desocupados: propiamente dichos             | 3,6  | 4,1  | 2.437         |
| Desocupados: en seguro de paro              | 0,2  | 0,5  | 308           |
| Inactivo: realiza los quehaceres del hogar  | 6,5  | 5,3  | 3.130         |
| Inactivo: estudiante                        | 8,2  | 9,2  | 5.442         |
| Inactivo: rentista                          | 0,4  | 0,3  | 175           |
| Inactivo: pensionista                       | 3,5  | 4,1  | 2.415         |
| Inactivo: jubilado                          | 11,3 | 11,9 | 7.017         |
| Inactivo: otro                              | 1,1  | 0,7  | 398           |
| <b>TOTAL</b>                                | 100  | 100  | 59.015        |

Fuente: Unidad Estadística-MTSS, en base a ECH-INE 2016-2017

## 2. DESARROLLO PRODUCTIVO

Del informe “El interior industrial: Durazno”<sup>2</sup> realizado por la Dirección de Estudios Económicos de la Cámara de Industrias del Uruguay surge que, al analizar la composición del valor agregado bruto del departamento por sector, la actividad primaria es la que representa el 31,5% y en ella se encuentra la cría de ganado y el cultivo de cereales.

La industria frigorífica es la actividad industrial con mayor peso a nivel territorial y en un segundo lugar se encuentra el sector lácteo. En lo que refiere a la primera, existen tres grandes empresas que realizan su actividad en DURAZNO: (1) Frigorífico Breeders & Packers Uruguay quien se encuentra en el país desde 2011 y tiene más de 700 personas trabajando, (2) Bilacor (Frigoyi) que cuenta con 350 empleados aproximadamente y, por último, (2) Frigocerro (Frigorífico Durazno) con 140 trabajadores aproximadamente. Por otra parte, el sector lácteo cuenta con Estancias del Lago que tienen más de 500 personas trabajando y del año 2016 al 2017 tuvieron un crecimiento del 62% en lo que respecta a ventas externas. Es importante destacar que en el informe se hace referencia a la posible llegada de la planta de celulosa de UPM al departamento. De instalarse la estructura productiva de DURAZNO se vería alterada producto de las inversiones y de la producción de 2 millones de toneladas anuales que se pretende realizar. De este modo, afirman pasaría a ser la planta más grande que UPM tiene en el mundo.

La participación en el PIB<sup>3</sup> del departamento no tuvo mucha variación en el período 2008-2011 (tabla II) y es de los departamentos que menos incidencia tienen en relación con el total de la economía. El sector secundario tiene una participación pequeña (22,5%) y se debe principalmente a la construcción y la industria alimenticia. La participación del sector terciario es baja (46,0%) en comparación con la media del país (64,7%), la mayor participación se da en los servicios del gobierno, educación y salud. El PIB de DURAZNO en el período 2008-2011 aumento 21,4%, siendo uno de los 5 departamentos con mayor crecimiento.

<sup>2</sup> Cámara de Industrias del Uruguay (2018, 25 de mayo). EL INTERIOR INDUSTRIAL: DURAZNO. Dirección de Estudios Económicos. Año 4, N°5. Recuperado de <https://bit.ly/2Lae4Tk>

<sup>3</sup> Oficina de Planeamiento y Presupuesto (2016, marzo). Producto Interno Bruto Regional 2008-2011, Principales resultados. Recuperado de <https://bit.ly/2RFHeOP>

**Tabla II:** Participación en el PIB. Miles de pesos corrientes y porcentaje, período 2008-2011

|         | 2008           |       | 2009           |       | 2010           |       | 2011           |       |
|---------|----------------|-------|----------------|-------|----------------|-------|----------------|-------|
|         | Miles de pesos | %     | Miles de pesos | %     | Miles de pesos | %     | Miles de pesos | %     |
| Durazno | 8.392.005      | 1,3   | 9.416.743      | 1,3   | 10.870.481     | 1,3   | 13.023.942     | 1,4   |
| TOTAL   | 636.150.907    | 100,0 | 714.523.446    | 100,0 | 808.078.503    | 100,0 | 926.356.145    | 100,0 |

Fuente: Producto Interno Bruto Regional 2008-2011. Principales resultados. OPP, marzo 2016.

**Tabla III:** Distribución del Valor Agregado Bruto de Durazno por sector de actividad, 2011 (%)

|         | Primarias | Secundarias | Comercio, transporte,<br>comunicaciones,<br>alojamiento y comida | Gobierno,<br>enseñanza<br>y salud | Otros<br>servicios | VAB a precios<br>básicos |
|---------|-----------|-------------|--|-----------------------------------|--------------------|--------------------------|
| Durazno | 31,5      | 22,5        | 13,0   | 18,2                              | 14,8               | 100,0                    |
| TOTAL   | 10,3      | 25,0        | 24,4   | 16,3                              | 24,0               | 100,0                    |

Fuente: Producto Interno Bruto Regional 2008-2011. Principales resultados. OPP, marzo 2016.

Las exportaciones del departamento por producto para el año 2016<sup>4</sup> representaron el 3,9% del total país. En cuanto a la exportación de carne bovina esta encabezaba la lista y representó el 66,2% (214,64 millones de US\$), la soja se encontraba en segundo lugar con el 13,4% (43,48 millones de US\$) y los productos lácteos representaron el 7,5% (24,15 millones de US\$). Por otro lado, sus principales destinos fueron con un 35,4% de las exportaciones China (114,78 millones de US\$), seguido por Estados Unidos con un 11,7% (37,86 millones de US\$) y los Países Bajos con un 8,2% (27,59 millones de US\$).

### 3. MERCADO LABORAL

Los principales indicadores de empleo nos permiten aproximarnos al comportamiento del mercado laboral del departamento de DURAZNO. En la tabla IV se presenta el promedio de la tasa de actividad, empleo y desempleo total y por sexo del departamento en el período de años 2004-2017.

**Tabla IV:** Tasas de actividad, empleo y desempleo total y por sexo. Durazno 2004-2017 (%)

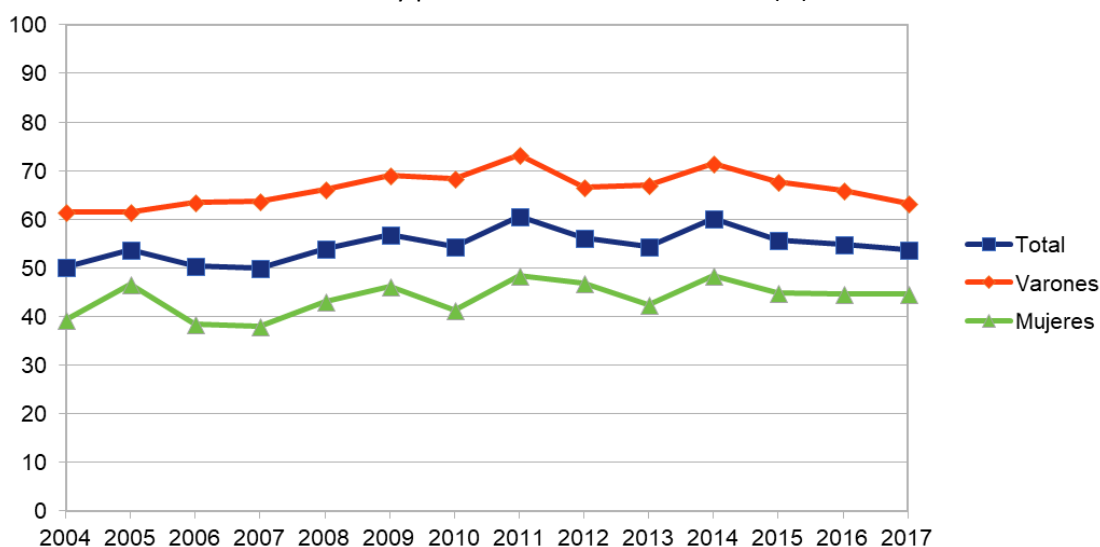
| AÑO                    | TASA DE ACTIVIDAD |         |         | TASA DE EMPLEO |         |         | TASA DE DESEMPLEO |         |         |
|------------------------|-------------------|---------|---------|----------------|---------|---------|-------------------|---------|---------|
|                        | TOTAL             | VARONES | MUJERES | TOTAL          | VARONES | MUJERES | TOTAL             | VARONES | MUJERES |
| 2004                   | 57,9              | 69,7    | 46,9    | 50,1           | 61,6    | 39,4    | 13,5              | 11,6    | 16,0    |
| 2005                   | 61,5              | 68,9    | 54,9    | 53,7           | 61,4    | 46,7    | 12,8              | 10,9    | 14,9    |
| 2006                   | 56,5              | 69,7    | 44,6    | 50,3           | 63,5    | 38,4    | 11                | 8,9     | 14,0    |
| 2007                   | 57,1              | 70,1    | 45,8    | 50,0           | 63,8    | 37,9    | 12,5              | 8,9     | 17,2    |
| 2008                   | 58,1              | 69,6    | 47,7    | 53,9           | 66,1    | 43,1    | 7,1               | 5,1     | 9,7     |
| 2009                   | 61,2              | 73,1    | 50,5    | 56,9           | 69,1    | 46,1    | 6,9               | 5,5     | 8,7     |
| 2010                   | 59,5              | 72,3    | 47,8    | 54,3           | 68,4    | 41,4    | 8,7               | 5,3     | 13,5    |
| 2011                   | 66,4              | 77,8    | 55,5    | 60,5           | 73,2    | 48,3    | 8,9               | 5,8     | 13,1    |
| 2012                   | 61,4              | 70,1    | 53,7    | 56,1           | 66,7    | 46,8    | 8,6               | 4,8     | 12,9    |
| 2013                   | 60,1              | 71,1    | 49,8    | 54,3           | 67,0    | 42,5    | 9,5               | 5,8     | 14,5    |
| 2014                   | 65,2              | 74,8    | 55,5    | 60,1           | 71,5    | 48,5    | 7,9               | 4,5     | 12,7    |
| 2015                   | 61,5              | 71,8    | 51,8    | 55,8           | 67,6    | 44,8    | 9,2               | 5,8     | 13,5    |
| 2016                   | 61,1              | 71,3    | 51,9    | 54,7           | 65,8    | 44,7    | 10,5              | 7,7     | 13,9    |
| 2017                   | 61,3              | 69,2    | 53,9    | 53,8           | 63,3    | 44,7    | 12,3              | 8,5     | 17,0    |
| <b>TOTAL PAÍS 2017</b> | 62,9              | 71,6    | 55,0    | 57,9           | 66,9    | 49,8    | 7,9               | 6,6     | 9,5     |

Fuente: Unidad Estadística-MTSS, en base a ECH-INE.

<sup>4</sup> Uruguay XXI (mayo, 2018). Exportaciones uruguayas de bienes por departamento. Recuperado de <https://bit.ly/2MCJ1oN>

La oferta de empleo, medida a través de la *tasa de actividad*, indica el porcentaje de población que se encuentra en edad de trabajar (PET) y que a su vez es económicamente activa (PEA). Desde el año 2015 esta tasa no ha sufrido variaciones importantes en DURAZNO (gráfico 1), de hecho, la misma ha aumentado sólo dos décimas de punto porcentual respecto al año 2016 ubicándose en 61,3% (25.827 ocupados + 3.639 desocupados). Esta variación se comporta de una manera diferente cuando se la analiza en función del sexo. Mientras que los varones presentan un descenso de la tasa de actividad de 2 puntos porcentuales (69,2%), las mujeres aumentan 2 puntos porcentuales (53,9%) respecto al año 2016, revirtiendo la escasa variación porcentual que venían teniendo desde hacía dos años (2015: 51,8% y 2016: 51,9%). En este sentido, la diferencia entre varones y mujeres se reduce 4 puntos porcentuales respecto al año 2016 y, si se analiza la serie histórica 2004-2017 se puede apreciar que es la segunda vez que esa diferencia se sitúa por debajo del 15,5% (2005 fue el año de menor diferencia con 14 puntos porcentuales y 2017 le sigue con 15,3 puntos porcentuales). Para la mayoría de los años la diferencia entre sexos fue superior a los 20 puntos porcentuales. En comparación con el promedio total país, DURAZNO posee muy poca diferencia con su tasa de actividad (62,9%) así como la de varones (71,6%) y mujeres (55,0%) del total país.

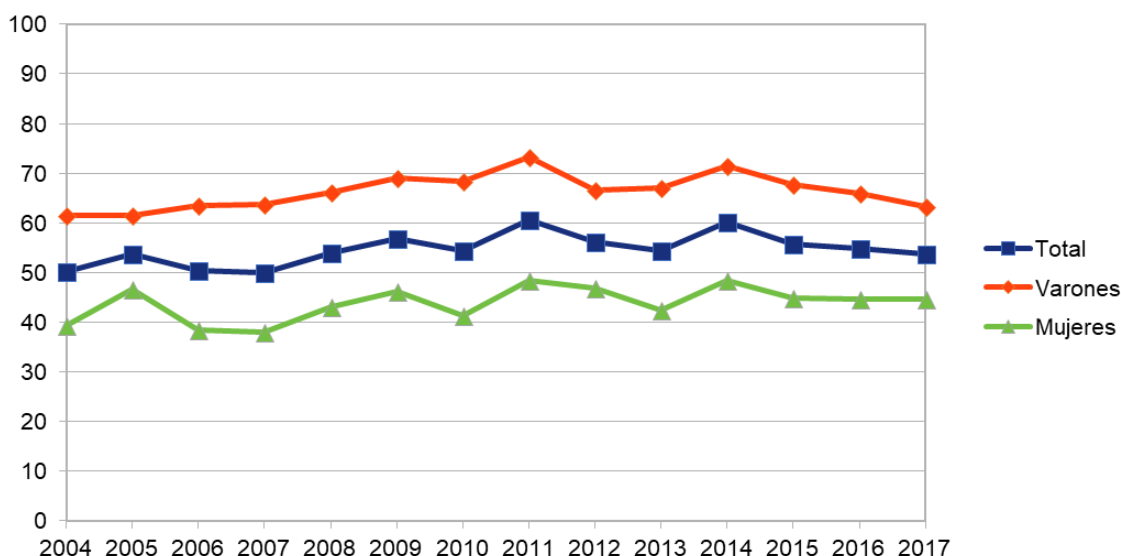
**Gráfico 1:** Tasa de actividad total y por sexo. Durazno 2004-2017 (%)



Fuente: Unidad Estadística-MTSS, en base a ECH-INE.

A través de la *tasa de empleo* podemos observar el porcentaje de personas que están en edad de trabajar y que efectivamente se encuentran ocupadas, permitiendo ver la demanda de empleo. Como se aprecia en la tabla IV la tasa de empleo promedio total en DURAZNO ha sufrido una pequeña baja de 1 punto porcentual (53,8%) respecto al año 2016 y se encuentra 4 puntos porcentuales por debajo del total promedio país (57,9%). En el gráfico 2 se aprecia que quienes sufrieron una mayor caída de la tasa de empleo en los últimos tres años han sido los varones (2017: 63,3%, 2016: 65,8% y 2015: 67,6%) en contraposición con las mujeres que vienen manteniendo los mismos guarismos (2017: 44,7%, 2016: 44,7% y 2015: 44,8%). No obstante, la brecha de empleo por razón de sexo continúa existiendo y de manera muy clara ya que hay una diferencia de 20 puntos porcentuales a favor de los varones, esto no es exclusivo de DURAZNO, sino que también se evidencia a nivel país. De este modo, se puede afirmar que en el departamento hay un leve aumento de la población en edad de trabajar que se encuentra económicamente activa pero un descenso de la población efectivamente ocupada. Si bien las mujeres en los últimos tres años no han sufrido variaciones en su tasa de empleo, la demanda de empleo continúa favoreciendo a los varones.

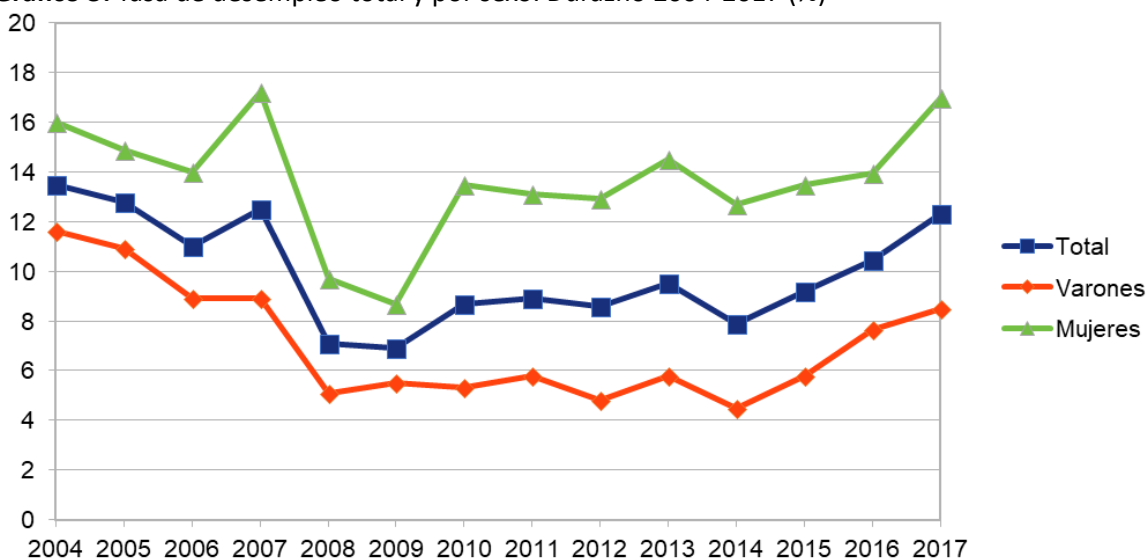
**Gráfico 2:** Tasa de empleo total y por sexo. Durazno 2004-2017 (%)



Fuente: Unidad Estadística-MTSS, en base a ECH-INE.

La *tasa de desempleo* del departamento muestra un claro incremento desde el año 2015 donde se produce un punto de inflexión desfavorable para DURAZNO (ver gráfico 3). Para el año 2017 la tasa de desempleo se ubica en 12,3%, 2 puntos porcentuales por encima de lo registrado en el año 2016, y situándose dentro de los años con mayor tasa de desempleo promedio junto con el 2004 (13,5%), 2005 (12,8%) y 2007 (12,5%). Además, es el departamento con mayor tasa de desempleo para el 2017, unos 2,4 puntos porcentuales de diferencia con el que le sigue (Salto: 9,9%). La brecha de desempleo según sexo está muy marcada, duplicando las mujeres (17,0%) a la de los varones (8,5%). Asimismo, las mujeres son quienes mayor variación sufrieron en el año, siendo 17,0% su tasa de desempleo, 3 puntos porcentuales mayor que en el año 2016 y registrando junto al año 2007 (17,2%) los mayores guarismos del período 2004-2017. En cambio, la situación de los varones no presenta variaciones tan drásticas, su tasa aumentó 1 punto porcentual respecto al año 2016. No obstante, vienen sufriendo una tendencia al aumento desde el año 2015 que también los sitúa en una situación problemática. Es de destacar que las tasas de desempleo de DURAZNO son notoriamente más elevadas que sus pares a nivel país (total: 7,9%, varones: 6,6% y mujeres: 9,5%).

**Gráfico 3:** Tasa de desempleo total y por sexo. Durazno 2004-2017 (%)



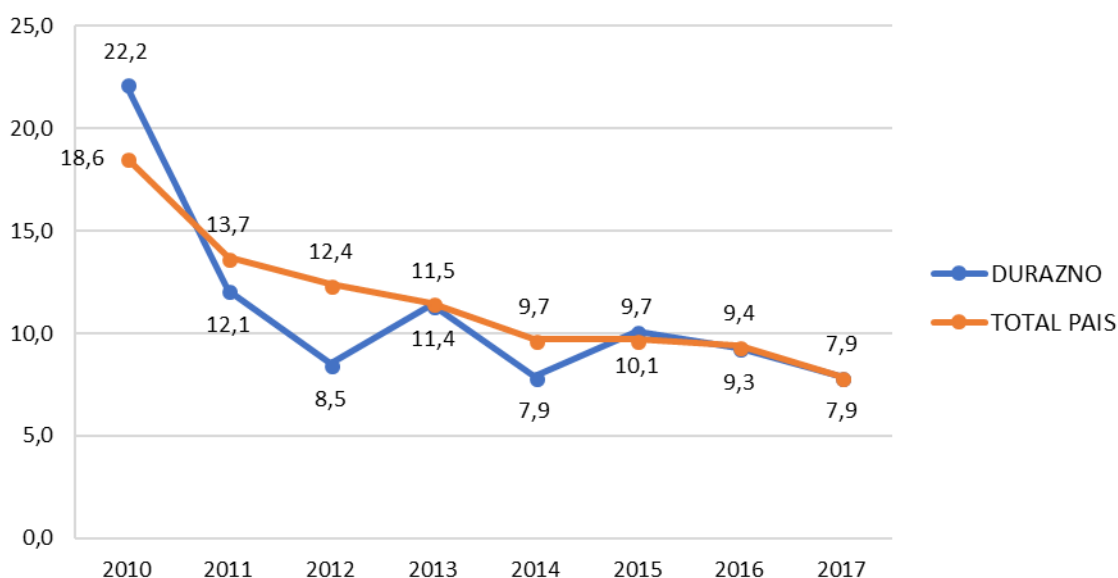
Fuente: Unidad Estadística-MTSS, en base a ECH-INE.

#### 4. POBREZA

Utilizando el método del ingreso para medir la pobreza, DURAZNO presenta un descenso en comparación con el año 2016, su nivel es de 7,9% llevando a que sean unas 4.659 las personas del total de la población que se ubiquen debajo de la línea de pobreza. Junto con el año 2014 registran los valores más bajos de pobreza del departamento para el período 2010-2017. A su vez, la pobreza del departamento en el año 2017 posee el mismo guarismo que el registrado para todo el país (7,9%). Esta semejanza se viene manteniendo desde el año 2015 como se aprecia en el gráfico 4. Además, desde el año 2011 los niveles de pobreza departamentales se encuentran iguales o inferiores que los registrados a nivel país, a excepción del año 2010.

Observando el nivel de pobreza de todos los departamentos, DURAZNO se encuentra en la posición 13 de 19. El registro más alto lo tiene Rivera con un 12,2%, lo sigue Montevideo con 11,2% y Artigas con 10,7%, mientras que en el otro extremo se encuentra San José con un 2,1%, Maldonado con 2,6% y Flores 2,7% de población debajo de la línea de pobreza. En este sentido, se puede afirmar que en comparación con sí mismo DURAZNO viene mejorando en lo que a pobreza respecta, pero en comparación con el resto de los departamentos su situación no es buena.

**Gráfico 4:** Pobreza total país y Durazno, 2010-2017 (%)



Fuente: Unidad Estadística-MTSS, en base a ECH-INE.

En el departamento existe variación de la pobreza según condición de actividad económica. Las personas ocupadas que se encuentran debajo de la línea de pobreza representan el 5,7% de su misma condición, mientras quienes se encuentran en una situación más crítica son los desocupados propiamente dichos (14,1%), inactivos que realizan los quehaceres del hogar (14,8%) e inactivos por otros motivos (24,1%). Los menores de 14 años del departamento que se encuentran debajo de la línea de pobreza son un 15,9%.

#### 5. OCUPADOS

Como se mencionó con anterioridad, los ocupados en DURAZNO son 25.827 personas (43,8%), de los cuales 14.784 (57,2%) son varones y 11.043 (42,8%) mujeres. La brecha de ocupación por sexo es de casi 15 puntos porcentuales, mostrando una clara masculinización del trabajo si bien en comparación con años anteriores la misma era mayor.

Si se observa la distribución por *edad* de este grupo, los ocupados de 14 a 17 años son 366 (1,4%), de 18 a 24 años 3.075 (11,9%), de 25 a 29 años 2.385 (9,2%), de 30 a 39 años son 50.053 (19,6%), de 40 a 49 años son 6.851 (26,5%), de 50 a 59 años son 5.000 (19,4%) y de 60 años y más 3.097 (12,0%). Como se aprecia el tramo de edad que posee mayor concentración de personas ocupadas es el de 40 a 49 años, característica que también se repite a nivel país con similar guarismo (24,4%).

Respecto al *nivel educativo*, los ocupados de DURAZNO poseen menores niveles que sus pares ocupados de todo el país. El 28,6% de esta población no posee educación formal o el último nivel alcanzado, ya sea completo o incompleto, fue primaria, mientras que a nivel país ese guarismo desciende a 20,2%. En Educación Media Básica, ya sea completa o incompleta, el departamento continúa teniendo mayor concentración poblacional, un 30,6% de ocupados alcanzaron ese nivel, mientras que el promedio país se encuentra 5 puntos porcentuales por debajo. Con Educación Media Superior, completa o incompleta, la situación se invierte y el promedio país (29,7%) resulta ser superior que el del departamento (27,5%). En el otro extremo, a niveles educativos más elevados (terciaria completa o incompleta+ postgrado completo o incompleto), el promedio país alcanza el 24,4% y el departamento analizado el 13,3%. Considerando por sexo, las mujeres de DURAZNO presentan mejor nivel educativo que sus pares varones locales, el 34,4% de los ocupados varones se encuentran sin instrucción o alcanzaron primaria (completa o incompleta), mientras que ese guarismo desciende aproximadamente 14 puntos porcentuales. En la educación terciaria la brecha también es notoria, el 4,4% de los ocupados varones alcanzó esta educación mientras que el triple de las ocupadas mujeres (12,8%) presentan este nivel educativo. Es de destacar que esta diferencia educativa por sexo en las personas ocupadas se da también en todo el país.

El gráfico 5 presenta los ocupados por *rama de actividad* de DURAZNO para el año 2017. A simple vista se observa que las ramas con mayor ocupación son las primarias: producción agropecuaria, forestación y pesca con un total de 5.228 personas (20,2%) seguida por comercio con 4.166 personas (16,1%), luego por industria manufacturera con 2.130 personas (8,2%) y administración pública y defensa con 2.086 personas (8,1%). Si tomamos la serie histórica 2008-2017 (ver tabla V) podemos ver que este comportamiento se viene sosteniendo a lo largo de todos los años estudiados, generando una amplia diferencia porcentual con el resto de las ocupaciones. Por otro lado, nos encontramos que las actividades financieras y seguros tienen tan solo 141 personas ocupadas (0,5%), seguidas por explotación de minas con 194 personas ocupadas (0,8%).

**Gráfico 5:** Ocupados por rama de actividad. Durazno 2017 (%)



Fuente: Unidad Estadística-MTSS, en base a ECH-INE 2017.

En la tabla V se aprecia la evolución de los ocupados en las distintas ramas de actividad y la variación entre el año 2017 y 2008.

**Tabla V:** Total Ocupados por rama de actividad. Durazno 2008-2017 (%)

| RAMA DE ACTIVIDAD                       | 2008       | 2009       | 2010       | 2011       | 2012       | 2013       | 2014       | 2015       | 2016       | 2017       | VARIACION<br>2017 - 2008 | 2017<br>CANTIDAD |
|---|------------|------------|------------|------------|------------|------------|------------|------------|------------|------------|--------------------------|------------------|
| Prod. Agropecuaria, forestación y pesca | 22,0       | 19,9       | 25,5       | 24,6       | 19,1       | 20,3       | 21,8       | 18,3       | 21,3       | 20,2       | -1,8                     | 5.228            |
| Comercio                                | 16,8       | 15,2       | 15,3       | 15,3       | 16,0       | 13,8       | 17,0       | 18,4       | 14,6       | 16,1       | -0,7                     | 4.166            |
| Construcción                            | 6,2        | 7,5        | 7,3        | 8,5        | 8,6        | 8,4        | 10,2       | 8,7        | 7,3        | 7,4        | 1,2                      | 1.919            |
| Admin. pública y defensa                | 8,5        | 8,4        | 10,3       | 8,5        | 10,2       | 8,5        | 8,7        | 8,8        | 9,8        | 8,1        | -0,4                     | 2.086            |
| Industria manufacturera                 | 9,0        | 10,2       | 8,1        | 8,6        | 8,9        | 10,4       | 7,5        | 8,2        | 10,2       | 8,2        | -0,8                     | 2.130            |
| Actividades de los hogares              | 10,6       | 8,9        | 8,3        | 8,2        | 7,0        | 6,1        | 6,5        | 7,9        | 7,2        | 7,6        | -3,0                     | 1.970            |
| Enseñanza                               | 5,9        | 5,7        | 4,3        | 6,1        | 6,8        | 6,6        | 6,0        | 5,5        | 5,0        | 6,3        | 0,4                      | 1.640            |
| Servicios sociales y de salud           | 6,0        | 7,3        | 6,0        | 4,6        | 7,4        | 5,6        | 5,8        | 4,0        | 5,6        | 6,9        | 0,9                      | 1.790            |
| Transporte, almacen. y comun.           | 3,4        | 3,1        | 3,4        | 3,9        | 4,8        | 5,9        | 5,5        | 5,5        | 5,8        | 5,1        | 1,7                      | 1.320            |
| Act. inmobiliarias empr.alq.in.         | 2,2        | 3,3        | 3,4        | 3,3        | 3,2        | 3,5        | 3,5        | 4,8        | 4,1        | 4,4        | 2,2                      | 1.141            |
| Otros serv.com/soc/per.                 | 4,8        | 4,3        | 3,7        | 3,8        | 3,7        | 4,6        | 2,8        | 4,2        | 3,6        | 4,4        | -0,4                     | 1.131            |
| Alojamiento, servicios comida           | 2,6        | 3,2        | 1,9        | 2,9        | 1,1        | 1,6        | 2,1        | 3,1        | 2,7        | 2,4        | -0,2                     | 620              |
| Sumin. electricidad, gas y agua         | 1,1        | 2,0        | 1,1        | 0,6        | 1,2        | 3,2        | 1,4        | 1,1        | 1,8        | 1,4        | 0,3                      | 351              |
| Explotación de minas                    | 0,2        | 0,4        | 1,2        | 0,4        | 0,5        | 0,6        | 1,0        | 1,2        | 0,2        | 0,8        | 0,6                      | 194              |
| Activ. financieras y seguros            | 0,7        | 0,6        | 0,3        | 0,7        | 1,7        | 1,0        | 0,4        | 0,3        | 0,7        | 0,5        | -0,2                     | 141              |
| <b>TOTAL</b>                            | <b>100</b> | <b>100</b> | <b>100</b> | <b>100</b> | <b>100</b> | <b>100</b> | <b>100</b> | <b>100</b> | <b>100</b> | <b>100</b> |                          | <b>25.827</b>    |

Fuente: Unidad Estadística-MTSS, en base a ECH-INE.

Cuando vemos la distribución de las ramas de actividad según sexo se evidencian claras diferencias. En el caso de los varones ocupados de DURAZNO, la actividad que más realizan es la producción agropecuaria, forestación y pesca (29,3%). Lo expuesto responde a una clara masculinización de esa actividad donde las mujeres representan solo el 8,0% de ocupadas. Las actividades que más realizan las mujeres ocupadas se concentran en comercio (17,9%) y actividades de los hogares (17,8%). En la primera no existe mucha diferencia en comparación con los varones ya que estos representan el 14,8% de ocupados, mientras que la segunda es una actividad que históricamente ha estado vinculada al rol femenino, los varones allí tienen una ocupación del 0,0%, es decir, ninguno se encuentra ocupado en esa actividad.

En lo que refiere a las *categorías de ocupación*, en DURAZNO hay una clara privatización de los ocupados, casi la mitad de ellos, un 46,1%, trabaja en el sector privado en contraposición con un 17,8% que lo hace en el sector público. En el año 2016 esta relación era muy similar, hubo un pequeño descenso de ocupados para ambos sectores, para el privado de 8 décimas de punto porcentual y para el público de 1,5 puntos porcentuales. Los trabajadores por cuenta propia representan el 31,8% de los ocupados, estos en su mayoría poseen local o inversión (26,5%) presentando muy poca diferencia con los datos del año 2016 (28,9% de cuenta propia).

Analizando la *ocupación*, el 22,9% de los ocupados son trabajadores de los servicios y vendedores presentando una mínima diferencia con el año anterior que eran un 21,9%. Quienes realizan trabajos no calificados son un 22,1%, de los ocupados seguidos por oficiales, operarios y artes de mecánicas y oficios afines con un 14,6% y luego, en cuarto lugar, los trabajadores de la producción agropecuaria, forestación y pesca con un 9,8% de los ocupados. El resto de las ocupaciones presentan un guarismo menor al 8,0%, siendo los trabajadores del Poder Ejecutivo, Legislativo y Directivos quienes menos concentración tienen (1,9%) dentro de los ocupados.

El *ingreso promedio mensual* en la ocupación principal en DURAZNO a precios corrientes es de 21.548 pesos, 1.483 pesos más que en el año 2016. A nivel nacional ese ingreso incrementa a 29.228 pesos. Nuevamente si realizamos la diferenciación por sexo se evidencia otra brecha, en este caso salarial. Las mujeres tienen un ingreso promedio mensual de 17.301 pesos mientras que los varones perciben 24.732 pesos, una diferencia de 7.431 pesos a favor de estos últimos.



El *tamaño de la empresa* tampoco ha tenido mayor variación respecto al año 2016. Más de la mitad de las personas ocupadas trabajan en empresas de entre 1 y 4 personas (52,1%), existiendo un mayor guarismo (31,1%) en las empresas de una sola persona. Por otro lado, el salto se produce hacia las empresas de 50 personas o más, dando trabajo al 30,9% del total de ocupados.

En cuanto a la *cantidad de trabajos* por persona, una amplia mayoría de los ocupados (92,5%) posee un sólo trabajo. Tan sólo el 7,2% tiene dos trabajos, y los de tres y cuatro trabajos suman 0,3%. Con la *búsqueda de otro empleo* también existe una amplia mayoría, el 80,7% de los ocupados destaca que no está buscando otro empleo mientras que el restante 19,3% sí lo hace. El *motivo de esa búsqueda* se debe principalmente al deseo de obtener un mayor ingreso (71,8%), luego le sigue muy por debajo en términos numéricos la inestabilidad que poseen en su trabajo actual (17,7%) seguido por el deseo de mejorar las condiciones de trabajo (8,2%).

## 6. DESOCUPADOS

Los desocupados representan el 6,2% de la población total de DURAZNO, son 3.639 personas de las cuales 1.373 son varones (37,7%) y 2.266 mujeres (62,3%), evidenciando una clara feminización de la desocupación. Dentro de este grupo poblacional, 2.437 son desocupados propiamente dichos (67,0%), 894 buscan trabajo por primera vez (24,6%) y el restante 308 se encuentra en seguro de paro (8,5%).

La distribución de las personas desocupadas por *tramo de edad* muestra una clara concentración en los jóvenes entre 18 a 24 años con 1.444 personas (39,7%), seguidos por el tramo de edad de 25 a 29 años con 783 personas (21,5%), concentrando así la mayoría de la población. Por otro lado, el grupo etario de 40 a 49 años está compuesto por 535 personas (14,7%) y el de 50 a 59 años son unas 262 personas (7,2%), esto responde a la alta ocupación que existe en estos dos tramos para el año 2017. Se evidencia cierta diferencia con los valores registrados para el año 2016, donde la población de 18 a 24 años desocupada representaba el 33,6%, 6 puntos porcentuales por debajo que la actual, y de 25 a 29 años la misma era de 14,5%, también guarismo muy inferior, en este caso de 7 puntos porcentuales.

En cuanto a la desocupación por *nivel educativo* un grueso de esta población (44,8%) posee Educación Media Básica completa o incompleta como último nivel educativo alcanzado, no existiendo casi diferenciación por sexo (varones: 43,4% y mujeres 45,6%). Hay un 21,2% de personas desocupadas con Educación Media Superior completa o incompleta y un 13,2% con Terciaria completa o incompleta. Hay un 6,2% de los varones desocupados que tienen Terciaria incompleta como último nivel educativo alcanzado, no existiendo ninguno con Terciaria completa que se encuentre desocupado. En el caso de las mujeres la situación es distinta, hay un 17,4% de ellas que se encuentra desocupada y que tienen como último nivel educativo alcanzado Terciaria, ya sea completa o incompleta.

En la tabla VI se presenta la distribución de las personas desocupadas según *rama de actividad* en DURAZNO. La rama que concentra la mayor desocupación es la de actividades de los hogares con 854 personas (31,1%), seguida por comercio con 544 personas (19,8%). Si comparamos estas dos ramas con el año 2016, las actividades de los hogares continúan siendo la que tiene el mayor guarismo incrementando 10 puntos porcentuales. Con el comercio se reduce a 5 puntos porcentuales y también el año anterior se situaba en el segundo lugar de las ramas de actividad que mayor presencia tienen en la cantidad de personas desempleadas. En tercer y cuarto lugar, se encuentra la construcción con 238 personas (13,4%) y producción agropecuaria, forestación y pesca con 297 personas (13,3%), sufriendo una pequeña variación que lleva a que ambas ramas hayan invertido sus posiciones del total de ramas de actividad respecto al año 2016. El resto de las ramas tiene menos de 130 personas desempleados que declaran venir de ellas y sus guarismos oscilan entre 4,7% y 0,7%, siendo esta última la de suministro de electricidad con 20 personas desempleadas. Es importante destacar que para el año 2016 la rama de transporte y almacenamiento tenía 124 desempleados (5,5%) que declaraban venir de allí y para el año 2017 esa rama directamente no registra personas que provengan de allí.

En cuanto a la distribución de los desocupados por rama de actividad y sexo (tabla VI), los varones desocupados provienen en una amplia mayoría de la construcción (30,2%) y de la producción agropecuaria, forestación y pesca (27,1%), mientras que las mujeres desocupadas allí representan un 4,6% y 4,2%

respectivamente. Los bajos guarismos de las mujeres en esas dos ramas se pueden explicar por la baja ocupación que poseen en ambas, por lo que sus altos niveles de desocupación se deben a otro origen. Las actividades de los hogares (44,3%) y comercio (21,1%) efectivamente son las dos ramas en las que las mujeres concentran una mayor desocupación de origen. La primera es desempeñada en su mayoría por mujeres, la desocupación de los varones es de 6,1% precisamente por su baja ocupación, mientras que el comercio en DURAZNO concentra un 17,4% de varones que la declaran procedencia de su desocupación.

**Tabla VI:** Desocupados por rama de actividad y sexo. Durazno, 2017 %

| RAMA DE ACTIVIDAD                      | TOTAL      | VARONES    | MUJERES    |
|--|------------|------------|------------|
| Actividades de los hogares             | 31,1       | 6,1        | 44,3       |
| Comercio                               | 19,8       | 17,4       | 21,1       |
| Construcción                           | 13,4       | 30,2       | 4,6        |
| Agropecuaria, forestación y pesca      | 12,1       | 27,1       | 4,2        |
| Industria manufacturera                | 4,7        | 2,2        | 6,0        |
| Actividades administración y servicios | 4,3        | 2,9        | 5,0        |
| Servicios sociales y de salud          | 3,9        | 0,0        | 6,0        |
| Administración pública y defensa       | 3,3        | 9,5        | 0,0        |
| Enseñanza                              | 2,6        | 0,0        | 3,9        |
| Suministro de agua, alcan., deshechos  | 1,2        | 0,0        | 1,8        |
| Otras actividades de servicio          | 1,1        | 0,0        | 1,6        |
| Alojamiento y servicios de comida      | 1,0        | 0,0        | 1,6        |
| Minas y canteras                       | 0,9        | 2,5        | 0,0        |
| Suministro electricidad                | 0,7        | 2,1        | 0,0        |
| <b>TOTAL</b>                           | <b>100</b> | <b>100</b> | <b>100</b> |

Fuente: Unidad Estadística-MTSS, en base a ECH-INE 2017.

Tomando en cuenta la *ocupación*, al igual que en el año 2016 los grupos ocupacionales que concentran el mayor porcentaje de personas desocupadas son los trabajos no calificados con 950 personas (34,6%) y los trabajadores de los servicios y vendedores con 950 personas (34,6%). En el año 2016 ambas ocupaciones concentraban 857 personas (38,3%) y 786 personas (35,1%) respectivamente. El resto de las ocupaciones para el año analizado no llegan al 11,0% de las personas desempleadas (cada ocupación tiene menos de 300 personas). En cuanto a la desocupación por *categoría de ocupación* se puede afirmar que una amplia mayoría de los desempleados provienen del sector privado (87,9%), del sector público un 5,1%, de cuenta propia un 5,8% y persona trabajadora de un programa social de empleo un 1,2%.

Las *razones que llevaron a este grupo de desocupados* a encontrarse en esa condición sirven para conocer la realidad territorial respecto a la desocupación. La mayoría de estas personas, aproximadamente 1.036 personas, se encuentran desocupadas porque se acabó su contrato laboral (37,7%), seguido por 876 personas que declaran otras razones que llevaron a que renuncien y que no son ni despido (8,2%), mal pago (7,9%), razones familiares (7,2%), jubilación (3,9%), cierre del establecimiento (2,2%) ni razones de estudio (1,1%). Cuando se analiza por sexo, para las dos razones más declaradas por los desocupados existe una diferencia de casi 12 puntos porcentuales, siendo los varones los que la finalización del contrato más ha afectado (45,4% vs 33,7%) mientras que las otras razones (renuncia) afectaron más a las mujeres (24,2% vs 26,0%). Por otro lado, las razones familiares no son un motivo declarado por los varones mientras que hay unas 197 mujeres (11,0%) que sí dejaron de trabajar por esa razón.

En cuanto a las *estrategias utilizadas* para buscar trabajo o establecer su propio negocio, una amplia mayoría de los desempleados declara que lo consultó directamente con el empleador (63,4%), recién le sigue muy por debajo el consultar con amigos o parientes (28,8%). El *tiempo que hace que busca trabajo* varía entre menos de 1 mes a 3 meses, siendo el primero el que menor presencia tiene (16,7%), seguido por 1 a 3 meses (75,4%). Por otro lado, existen unas 258 personas del departamento (7,1%) desempleadas que llevan entre 3 a 6 meses buscando trabajo. Existe un grupo de desocupados, compuesto por 664 personas (18,3%) que su *búsqueda de trabajo se encuentra determinada* a condiciones especiales. La amplia mayoría de ellos, unas 580 personas (87,4%), sostienen que la *condición que requieren para emplearse* es que el trabajo esté acorde a su

conocimiento o experiencia. Luego, muy por debajo en términos numéricos, un 8,7% de desocupados declaran que la jornada de trabajo sea de baja carga horaria como condición especial.

Por último, en lo que refiere al aporte a la seguridad social, un poco menos de la mitad de los desocupados (42,6%) no aportaban a la seguridad social en su anterior trabajo. Este porcentaje es muy elevado y nos puede dar indicios sobre la baja calidad de los empleos anteriores de este grupo sobre todo teniendo en cuenta que la mayoría de los desocupados (33,7%) se encontraban en esa condición ya que sus contratos habían finalizado.

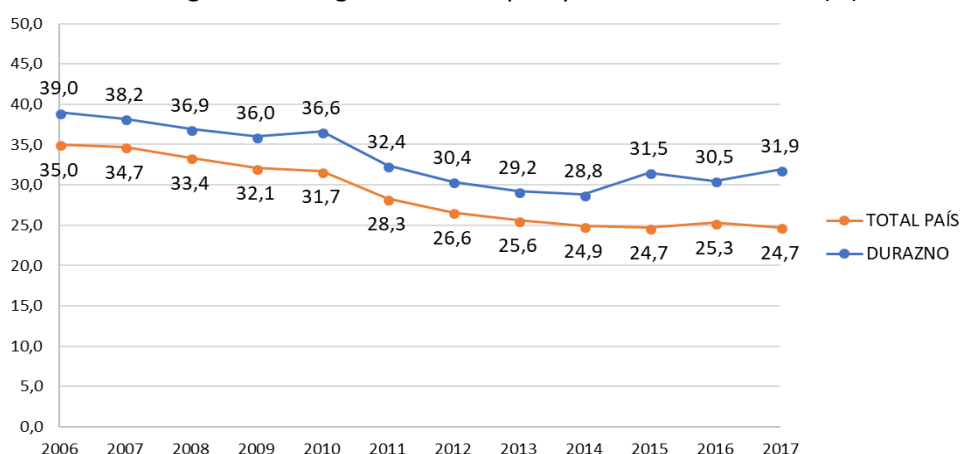
## 7. CALIDAD DEL EMPLEO

El subempleo y el no registro a la seguridad social son considerados indicadores fundamentales del empleo. El primero, según el INE, refiere a aquellas personas que perteneciendo a la “fuerza de trabajo” tienen un empleo de menos de 40 horas semanales por razones ajenas a su voluntad. En este sentido, buscan o aceptarían un trabajo suplementario y/o están disponibles para trabajar más horas.

En lo que refiere al *no registro de la seguridad social*, para el año 2017 a nivel país hubo un pequeño descenso de 0,6 décimas de punto porcentual ubicándose en 24,7%, mientras que el departamento analizado sufrió un aumento de 1,4 puntos porcentuales. Esto supone que del total de los ocupados (25.827) hay 8.234 que no aportan a la seguridad social. Si bien desde el año 2006 DURAZNO ha descendido relativamente el porcentaje de no aporte a la seguridad social, en el gráfico 6 se destaca cómo en el año 2015 esa tendencia a la baja se revierte y aumenta casi 3 puntos porcentuales (31,5%) respecto al año anterior. La diferencia entre el promedio a nivel nacional y el departamental es la más grande para el año analizado. A nivel país se puede ver con mayor claridad la tendencia a la baja que ha mantenido durante los años 2006 y 2017, teniendo tan solo una pequeña variación al alza en el año 2016 de 0,6 décimas de punto porcentual. En la tabla VII se puede observar la variación del subempleo total y no registro a la seguridad de DURAZNO y del promedio de todo el país durante el período mencionado.

Considerando el *no aporte a la seguridad social de las personas ocupadas según rama de actividad económica* y tomando a las tres ramas que poseen la mayor cantidad de trabajadores empleados en el departamento, se aprecia que, para la producción agropecuaria, forestación y pesca, de las 5.228 personas ocupadas hay 1.696 (32,4%) que no realizan el aporte. Para el comercio son 1.520 (36,5%) personas de 4.166 que no lo realizan y para la construcción el no aporte es de 934 (48,7%) personas de 1.919. Los asalariados del sector privado que no aportan a la seguridad social son un 21,0% dentro de su ocupación, quienes trabajan por cuenta propia sin local ni inversión y no aportan representan el 98,2% dentro de su condición y 61,9% quienes tienen local o inversión. En cuanto al *cobro de aguinaldo*, del total de las personas ocupadas, una mayoría de 56,2% de personas, sostienen que sí lo cobran, mientras que el restante 43,8% declara no cobrarlo. Si consideramos a los asalariados privados ellos disminuyen a un 16,6% de ocupados con esa ocupación que no cobran aguinaldo.

**Gráfico 6:** No registro a la seguridad social país y Durazno 2006-2017 (%)



Fuente: Unidad Estadística-MTSS, en base a ECH-INE.

Por último, en lo que refiere al *subempleo* (con registro o sin registro a la seguridad social) en la tabla VII se aprecia que a nivel departamental tuvo un incremento de 1,4 puntos porcentuales en comparación con el año 2016, en términos absolutos de 25.827 ocupados en DURAZNO hay 2.854 (11,1%) que se encuentran subempleadas. En el período 2009-2017 se aprecia que para el departamento analizado los años 2010 y 2017 son los que mayor porcentaje de subempleo registran, 11,6% y 11,1% respectivamente, mientras que para el año 2009 se registra el porcentaje más bajo, un 7,9%. A nivel país no se registró ninguna variación importante manteniéndose en 8,3%.

**Tabla VII:** Subempleo total y no registro a la seguridad social. Durazno 2006-2017 (%)

| AÑOS | SUBEMPLEO TOTAL (CON Y SIN REGISTRO A LA SEGURIDAD SOCIAL) |         | NO REGISTRO A LA SEGURIDAD SOCIAL |         |
|------|--|---------|-----------------------------------|---------|
|      | TOTAL PAÍS   | DURAZNO | TOTAL PAÍS                        | DURAZNO |
| 2006 | ---  | ---     | 35,0                              | 39,0    |
| 2007 | ---  | ---     | 34,7                              | 38,2    |
| 2008 | ---  | ---     | 33,4                              | 36,9    |
| 2009 | 8,7  | 7,9     | 32,1                              | 36,0    |
| 2010 | 8,6  | 11,6    | 31,7                              | 36,6    |
| 2011 | 7,2  | 9,0     | 28,3                              | 32,4    |
| 2012 | 7,2  | 8,1     | 26,6                              | 30,4    |
| 2013 | 6,7  | 8,9     | 25,6                              | 29,2    |
| 2014 | 6,7  | 9,4     | 24,9                              | 28,8    |
| 2015 | 7,2  | 9,1     | 24,7                              | 31,5    |
| 2016 | 8,3  | 9,7     | 25,3                              | 30,5    |
| 2017 | 8,3  | 11,1    | 24,7                              | 31,9    |

Fuente: Unidad Estadística-MTSS, en base a ECH-INE.

## 8. EMPRESAS

Del informe departamental de Oportunidades de inversión en Durazno (2016)<sup>5</sup> realizado por Uruguay XXI, surge que DURAZNO tiene una capacidad de creación neta de empresas superior al promedio nacional a pesar de que hay un bajo porcentaje de empleados por cuenta propia. Como contrapartida, resulta ser uno de los departamentos que tiene mayor peso en el empleo público del país. Mientras que la capacidad emprendedora es clasificada como media-baja en el total nacional.

En 2016 hubo más de 847 empresas exportadoras de bienes<sup>6</sup> que colocaron sus productos en diversas regiones del mundo. Dicha cantidad es un 2% superior a lo observado para el 2015. Montevideo es la ciudad comercial del país abarcando más del 60% de las empresas exportadoras uruguayas, el restante 40% se distribuye en el interior del país. Se estima que en 2016 las empresas exportadoras instaladas en Durazno exportaron más de US\$ 270 millones<sup>7</sup>, lo que significó un incremento en el orden del 12% respecto al 2015.

En el año 2017<sup>8</sup> se registró un promedio de 3.898 empresas<sup>9</sup> en el departamento. Desde el año 2005 la cantidad de empresas privadas viene en aumento a excepción del año 2017 donde tiene una caída de 5 empresas, una variación de 1 décima de punto porcentual respecto al año anterior. En la tabla VIII se observa que el año que mayor variación registró fue el 2008, un aumento de 260 empresas en el departamento respecto al año 2007, para luego volver a tener un segundo incremento en el año 2009 de 182 empresas.

**Tabla VIII:** Promedio anual empresas cotizantes en el departamento

|                    | 2005  | 2006  | 2007  | 2008  | 2009  | 2010  | 2011  | 2012  | 2013  | 2014  | 2015  | 2016  | 2017  |
|--------------------|-------|-------|-------|-------|-------|-------|-------|-------|-------|-------|-------|-------|-------|
| PROMEDIO           | 2.969 | 2.994 | 3.154 | 3.414 | 3.595 | 3.667 | 3.726 | 3.740 | 3.788 | 3.854 | 3.897 | 3.898 | 3.893 |
| VARIACIÓN CANTIDAD |       | 25    | 160   | 260   | 182   | 71    | 60    | 14    | 47    | 67    | 43    | 1     | -5    |
| VARIACIÓN          |       | 0,8%  | 5,3%  | 8,2%  | 5,3%  | 2,0%  | 1,6%  | 0,4%  | 1,3%  | 1,8%  | 1,1%  | 0,0%  | -0,1% |

Fuente: Unidad Estadística MTSS en base a Asesoría General en Seguridad Social (BPS). Promedio anual.

<sup>5</sup> Uruguay XXI (2017). Oportunidades de inversión. Durazno-Uruguay. Recuperado de <https://bit.ly/2ybdukf>

<sup>6</sup> Se consideraron empresas que exportaron por encima de US\$ 50.000 en 2016

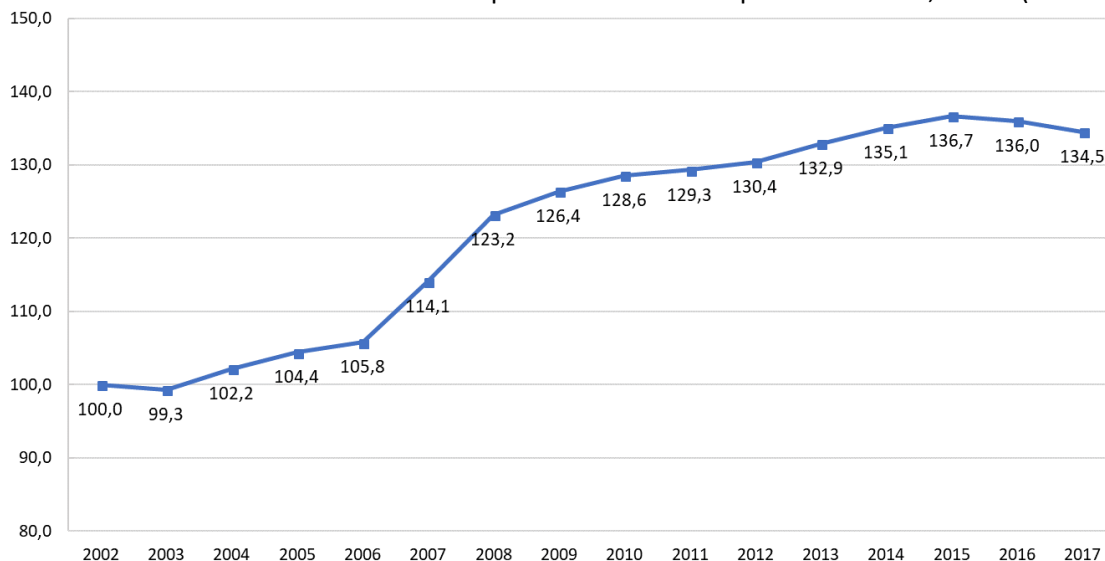
<sup>7</sup> No se consideran exportaciones desde Zonas Francas.

<sup>8</sup> BPS-Asesoría General en Seguridad Social (2018). Cotizantes 2018. Recuperado de <https://bit.ly/2EcOSxa>

<sup>9</sup> Cantidad de empresas corresponde a cantidad de contribuyentes con aportación Industria y Comercio y/o Rurales

En el gráfico siguiente se observa con mayor claridad la evolución positiva de la cantidad de empresas en DURAZNO. Durante 10 años, desde el año 2005 hasta el año 2015, se ha registrado un aumento en las empresas del departamento, para luego, caer levemente en los años posteriores.

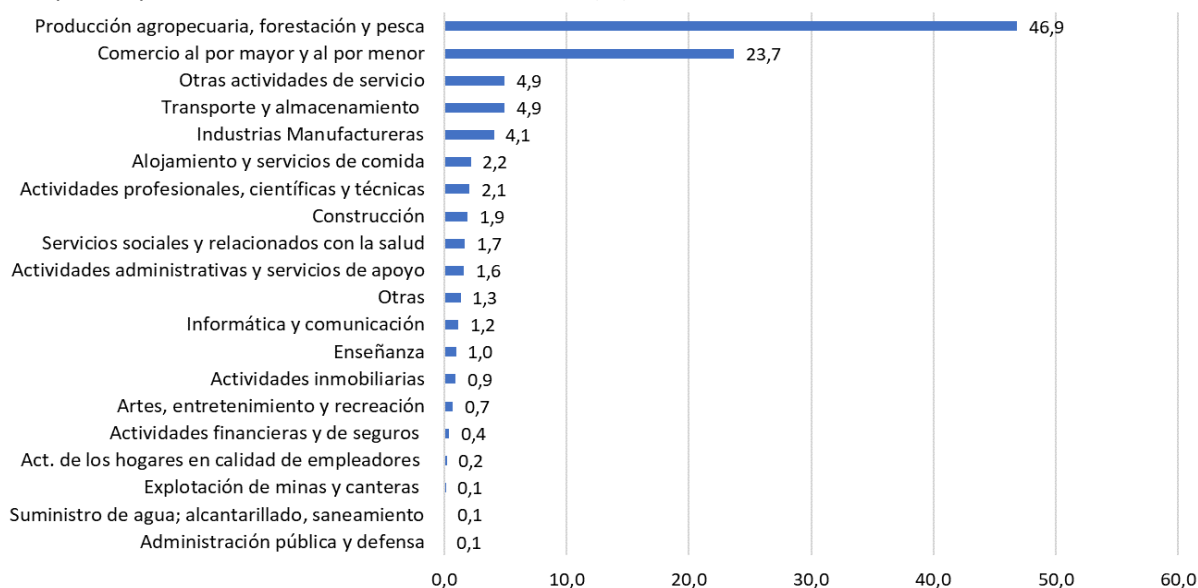
**Gráfico 7:** Evolución de la cantidad de empresas de DURAZNO promedio anual, índice (2002=100)



Fuente: Unidad Estadística MTSS en base a Asesoría General en Seguridad Social (BPS). Valores a diciembre de cada año.

Considerando la cantidad de empresas según actividad económica se destaca que la producción agropecuaria, forestación y pesca concentra al 46,9% de las empresas del departamento, siendo considerablemente la más importante para el año 2017. Sin embargo, observando su evolución, se aprecia un descenso de 31 empresas respecto al año 2016, considerando entre los años 2008 a 2017, la disminución es de aproximadamente 156 empresas (7,9% menos). Más allá de estos mínimos descensos, continúa siendo la actividad con mayor cantidad de empresas registradas en DURAZNO. En segundo lugar, se encuentra el comercio con el 23,7% de las empresas del departamento para 2017. Esta actividad registra un crecimiento importante en los últimos 9 años, unas 238 empresas lo que supone una variación del 35,0% respecto al año 2008. No obstante, es importante destacar que del año 2016 al 2017 hubo tan solo un aumento de 4 empresas. Para el resto de las empresas, su participación en el total se presenta en el cuadro siguiente con una presencia relativamente menor al 5,0%.

**Gráfico 8:** Empresas por rama de actividad. Durazno, 2017 (%)



Fuente: Unidad Estadística MTSS en base a Asesoría General en Seguridad Social (BPS).

**Tabla IX:** Cantidad de empresas privadas cotizantes por tipo de actividad económica, a diciembre de cada año. Durazno 2008-2017

| EMPRESAS POR RAMA DE ACTIVIDAD                 | 2008         | 2009         | 2010         | 2011         | 2012         | 2013         | 2014         | 2015         | 2016         | 2017         | 2017 %       | VARIACIÓN CANTIDAD 2017-2016 | VARIACIÓN CANTIDAD 2017-2008 | VARIACIÓN % 2017-2008 |
|--|--------------|--------------|--------------|--------------|--------------|--------------|--------------|--------------|--------------|--------------|--------------|------------------------------|------------------------------|-----------------------|
| Prod. agropecuaria, forestación y pesca        | 1.972        | 1.970        | 1.952        | 1.927        | 1.901        | 1.918        | 1.918        | 1.886        | 1.847        | 1.816        | 46,9         | -31                          | -156                         | -7,9                  |
| Explotación de minas y canteras                | 3            | 3            | 4            | 4            | 5            | 5            | 6            | 7            | 5            | 5            | 0,1          | 0                            | 2                            | 66,7                  |
| Industrias Manufactureras                      | 122          | 140          | 136          | 136          | 133          | 140          | 147          | 156          | 160          | 158          | 4,1          | -2                           | 36                           | 29,5                  |
| Suministro de electricidad, gas y vapor        | 0            | 0            | 0            | 0            | 0            | 0            | 1            | 1            | 1            | 1            | 0,0          | 0                            | 1                            | 0,0                   |
| Sumin. de agua; alcantarillado, saneamiento    | 12           | 10           | 8            | 8            | 8            | 8            | 6            | 5            | 6            | 4            | 0,1          | -2                           | -8                           | -66,7                 |
| Construcción                                   | 62           | 63           | 71           | 68           | 74           | 71           | 65           | 71           | 73           | 74           | 1,9          | 1                            | 12                           | 19,4                  |
| Comercio al por mayor y al por menor           | u            | 744          | 803          | 821          | 845          | 887          | 900          | 906          | 914          | 918          | 23,7         | 4                            | 238                          | 35,0                  |
| Transporte y almacenamiento                    | 160          | 154          | 158          | 173          | 186          | 185          | 203          | 196          | 194          | 191          | 4,9          | -3                           | 31                           | 19,4                  |
| Alojamiento y servicios de comida              | 46           | 47           | 53           | 61           | 73           | 73           | 78           | 83           | 84           | 85           | 2,2          | 1                            | 39                           | 84,8                  |
| Informática y comunicación                     | 36           | 36           | 36           | 35           | 35           | 43           | 42           | 37           | 40           | 45           | 1,2          | 5                            | 9                            | 25,0                  |
| Actividades financieras y de seguros           | 17           | 15           | 14           | 14           | 16           | 15           | 17           | 19           | 16           | 16           | 0,4          | 0                            | -1                           | -5,9                  |
| Actividades inmobiliarias                      | 33           | 37           | 35           | 45           | 40           | 38           | 39           | 42           | 41           | 36           | 0,9          | -5                           | 3                            | 9,1                   |
| Act. profesionales, científicas y técnicas     | 78           | 82           | 83           | 79           | 84           | 87           | 88           | 80           | 78           | 80           | 2,1          | 2                            | 2                            | 2,6                   |
| Act. administrativas y servicios de apoyo      | 31           | 34           | 31           | 33           | 32           | 38           | 51           | 64           | 63           | 62           | 1,6          | -1                           | 31                           | 100,0                 |
| Administración pública y defensa               | 1            | 1            | 3            | 5            | 3            | 2            | 2            | 3            | 1            | 2            | 0,1          | 1                            | 1                            | 100,0                 |
| Enseñanza                                      | 29           | 30           | 29           | 29           | 29           | 28           | 30           | 29           | 39           | 37           | 1,0          | -2                           | 8                            | 27,6                  |
| Servicios sociales y relacionados con la salud | 53           | 52           | 54           | 51           | 53           | 51           | 55           | 58           | 55           | 66           | 1,7          | 11                           | 13                           | 24,5                  |
| Artes, entretenimiento y recreación            | 24           | 28           | 28           | 27           | 27           | 24           | 29           | 29           | 29           | 28           | 0,7          | -1                           | 4                            | 16,7                  |
| Otras actividades de servicio                  | 152          | 161          | 174          | 182          | 186          | 189          | 191          | 203          | 198          | 191          | 4,9          | -7                           | 39                           | 25,7                  |
| Servicio doméstico                             | 6            | 5            | 5            | 3            | 4            | 4            | 1            | 3            | 7            | 9            | 0,2          | 2                            | 3                            | 50,0                  |
| Organizaciones y órganos extraterritoriales    | 0            | 0            | 0            | 0            | 0            | 0            | 0            | 0            | 0            | 0            | 0,0          | 0                            | 0                            | 0,0                   |
| Otras  | 31           | 29           | 27           | 24           | 24           | 23           | 24           | 61           | 66           | 52           | 1,3          | -14                          | 21                           | 67,7                  |
| <b>TOTAL</b>                                   | <b>3.548</b> | <b>3.641</b> | <b>3.704</b> | <b>3.725</b> | <b>3.758</b> | <b>3.829</b> | <b>3.893</b> | <b>3.939</b> | <b>3.917</b> | <b>3.876</b> | <b>100,0</b> |                              |                              |                       |

Fuente: Unidad Estadística MTSS en base a Asesoría General en Seguridad Social (BPS). Valores a diciembre.