

MTSS

Ministerio
de Trabajo y
Seguridad
Social

2016

SERIE INFORMES DEPARTAMENTALES

Principales indicadores del
mercado laboral

FLORIDA

Ministerio de Trabajo y Seguridad Social
Unidad Estadística de Trabajo y Seguridad Social



Ministro de Trabajo y Seguridad Social
Mtro. Ernesto Murro

Subsecretario de Trabajo y Seguridad Social
Dr. Nelson Loustaunau

Directora General de Secretaría
Dra. Ana Santestevan

Encargada/o Unidad Estadística de Trabajo y Seguridad Social
Cra. María Luisa Brovia, Ec. Juan Pablo Martínez

Elaboración del informe
Lic. Mariana Ferrer, Lic. Leticia Lado, Lic. Alejandro Castiglia, Ec. Tania Echagüe

Por otras publicaciones de la Unidad Estadística:
www.mtss.gub.uy, Unidad Estadística del Trabajo y de la Seguridad Social, Publicaciones.

DEPARTAMENTO DE FLORIDA¹

ACTIVIDAD, EMPLEO Y DESEMPLEO DEPARTAMENTO FLORIDA

Para el promedio del año 2015 la tasa de actividad para el departamento de FLORIDA se ubicó en 63%, registrando un aumento de prácticamente 1.1 puntos porcentuales respecto al año anterior 2014, cuando la actividad se ubicaba en 61.9%. Esto supone un aumento en la oferta de trabajo en el departamento de un año al siguiente. En 2014 la cantidad de población económica activa (ocupados más desocupados) era de aproximadamente 34.000 personas, mientras que para el año siguiente 2015, esta cifra asciende a 35.350 personas aproximadamente. Aunque la tasa de actividad departamental continua ubicándose por debajo de la actividad nacional para el mismo año 2015, que fue de 63.8. Desagregando la actividad por sexo, para los hombres del departamento se registra un mínimo descenso en la actividad (de aproximadamente 0.4 décima de punto porcentual), pasando la actividad masculina de 72.8% en el año 2014, a 72.4% en 2015. Mientras que para las mujeres sin embargo, se registra un aumento en la tasa de actividad que alcanza prácticamente 2.4 puntos porcentuales, ubicándose este guarismo en 54% para el año 2015. Esto implica que el aumento de la actividad general se debió al aumento de la actividad femenina principalmente. En este caso también la actividad femenina departamental se ubica por debajo de su par nacional, ya que la actividad femenina nacional es de 55.4% en 2015. Por otra parte, si bien la brecha entre actividad masculina y femenina ha disminuido en estos años (25.5 puntos porcentuales en 2001 frente a 18.4 puntos porcentuales en 2015), continúan existiendo diferencias importantes entre la participación de hombres y mujeres en el mercado de trabajo departamental.

Contrariamente a lo sucedido con la actividad, la tasa de empleo promedio para el año 2015 en FLORIDA presenta un descenso de 0.3 décimas de punto porcentual, pasando de 59.5% en 2014, a 59.2% para el promedio del año 2015. Esto supone que en FLORIDA hay aproximadamente 33.250 personas ocupadas en el año 2015. Si bien en 2014 la cantidad de ocupados era menor (32.700 ocupados), la población en edad de trabajar también lo era, lo que implica una disminución en el porcentaje de población que en edad de trabajar (mayor de 14 años) se encuentra efectivamente ocupada en FLORIDA para el año 2015. Analizando el nivel de empleo por sexo, en los hombres se registra un leve descenso del empleo masculino, mientras que para las mujeres se registra por el contrario, un aumento. En los primeros el descenso es de 1.2 punto porcentual, pasando de 70.4% a 69.2%; mientras que para las mujeres el aumento es de aproximadamente 0.3 décimas de punto porcentual, pasando el empleo femenino de 49.4% a 49.7% en 2015. Se puede observar la brecha de empleo que existe entre hombres y mujeres, que si bien ha disminuido con los años (de 25.7 puntos porcentuales en 2001 pasa a 19.5 puntos para 2015) aún persiste, evidenciando las diferencias de acceso al mercado de trabajo de hombres y mujeres.

¹ Para este informe se utiliza como población total del departamento la que surge de la expansión de la muestra de la Encuesta Continua de Hogares (69.313 personas). Presenta una mínima diferencia con la que surge de la estimación de población realizada por el INE para el departamento de Florida, Revisión 2013, que es de 69.298 personas para el año 2015.

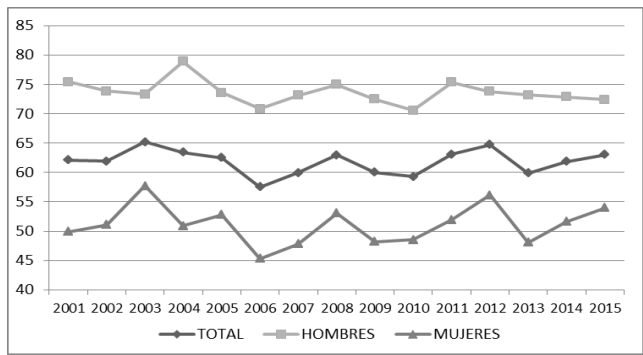
CUADRO 1. TASA DE ACTIVIDAD, EMPLEO Y DESEMPLEO FLORIDA (2001–2015)

AÑO	TASA DE ACTIVIDAD (%)			TASA DE EMPLEO (%)			TASA DE DESEMPLEO (%)		
	TOTAL	HOMBRES	MUJERES	TOTAL	HOMBRES	MUJERES	TOTAL	HOMBRES	MUJERES
2001	62,1	75,4	49,9	49,4	62,8	37,1	20,5	-----	-----
2002	61,9	73,8	51,1	47,7	59,7	36,8	22,9	19,1	28,0
2003	65,2	73,3	57,7	50,6	59,7	42,4	22,3	18,6	26,5
2004	63,4	78,9	50,9	51,5	64,6	40,9	18,8	18,1	19,6
2005	62,5	73,6	52,8	52,5	65,6	41,2	15,9	10,8	22,0
2006	57,5	70,8	45,3	52,6	66,6	39,8	8,5	6,0	12,1
2007	60,0	73,1	47,8	54,5	69,4	40,8	9,0	5,1	14,7
2008	63,0	74,9	53,1	56,9	72,1	44,4	9,6	3,7	16,4
2009	60,0	72,4	48,2	55,6	69,5	42,4	7,7	4,2	12,8
2010	59,3	70,5	48,5	54,4	67,1	42,4	8,1	4,9	12,6
2011	63,1	75,4	52,0	59,9	73,0	48,1	5,0	3,1	7,5
2012	64,7	73,8	56,2	61,2	71,1	51,9	5,4	3,7	7,6
2013	59,9	73,2	48,1	57,1	70,3	45,4	4,7	4,0	5,6
2014	61,9	72,8	51,6	59,5	70,4	49,4	3,8	3,3	4,3
2015	63,0	72,4	54,0	59,2	69,2	49,7	5,9	4,4	7,8
2015 TOTAL PAÍS	63,8	73,0	55,4	59,0	68,4	50,5	7,5	6,4	8,8

Fuente ECH INE. Datos urbanos 2001 – 2005, total urbano y rural 2006 en adelante.

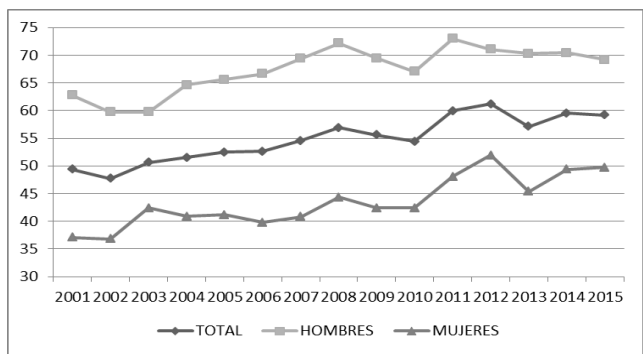
Respecto a la situación del desempleo en el departamento, la tasa de desempleo muestra un aumento de un año al siguiente, ya que en el año 2014 era de 3.8%, y para 2015 se ubica en 5.9%, lo que supone que para este último año, los desocupados suman 2.100 personas. Esto resulta coherente con los datos anteriores, ya que aumentó el porcentaje de personas en el mercado de trabajo (mayor tasa de actividad), pero no necesariamente este aumento fue absorbido por la demanda de empleo (menor tasa de empleo), lo que significa mayor cantidad de personas desempleadas (en 2014 los desempleados eran aproximadamente 1.300 personas). Esta situación se visualiza especialmente en el aumento del desempleo de las mujeres (3.5 puntos porcentuales). Sin embargo, como se observa en la gráfica siguiente, el desempleo ha mostrado un descenso prácticamente constante desde el año 2002 hasta el 2014 principalmente. A su vez si observamos el comportamiento de la tasa de desempleo por sexo, para ambos se registran aumentos en el desempleo. En los varones el desempleo se ubica en 4.4%, (aumentando 1.1 punto porcentual respecto al año anterior) mientras que para las mujeres es de 7.8% (aumentando 3.5 puntos). Aunque en ambos casos se ubica por debajo del desempleo nacional considerado por sexo. En cuanto a la brecha en el desempleo entre hombres y mujeres, también se registra un descenso en los años consideramos ya que para 2001 era de 8.9 puntos porcentuales, en el 2015 se ubica en 3.4 puntos.

GRÁFICA 1. TASA DE ACTIVIDAD TOTAL Y POR SEXO FLORIDA (2001 - 2015)



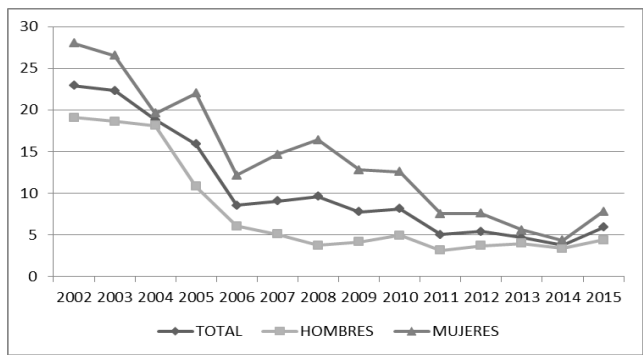
Fuente ECH INE.

GRÁFICA 2. TASA DE EMPLEO TOTAL Y POR SEXO FLORIDA (2001 - 2015)



Fuente ECH INE.

GRÁFICA 3. TASA DE DESEMPLEO TOTAL Y POR SEXO FLORIDA (2002 - 2015)



Fuente ECH INE.

POBLACIÓN TOTAL POR CONDICIÓN DE ACTIVIDAD ECONÓMICA

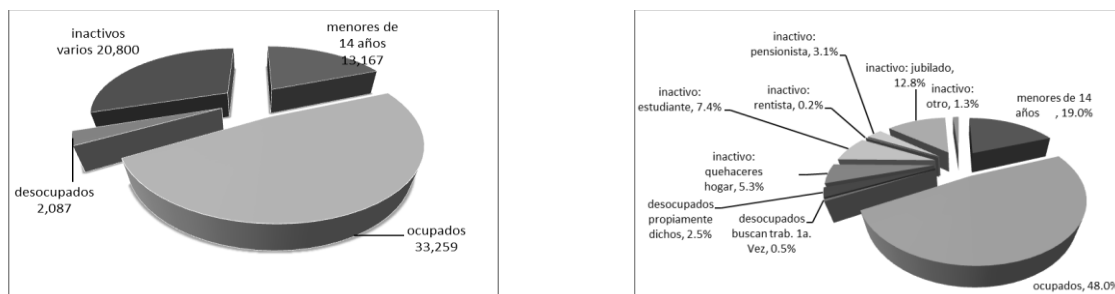
La población del departamento de FLORIDA se estima en 69.300 personas. De esta población, aproximadamente el 48% se declara como ocupada, lo que supone aproximadamente 33.250 personas ocupadas en el promedio del año 2015. Prácticamente similar porcentaje de ocupados se registraba el año anterior 2014 (47.6%). En cuanto a los desocupados de FLORIDA, constituyen el 3% del total de población del departamento, lo que supone aproximadamente unas 2.100 personas desocupadas en el promedio del año 2015, y representa una tasa de desempleo de 5.9% como ya se mencionó. En 2014 la cantidad de desocupados era de menor, aproximadamente 1.300 desocupados, situación que se visualiza también en una menor tasa de desempleo departamental (3.8% para dicho año). Por otra parte se destaca que el 19.0% de la población tiene menos de 14 años (13.200 personas), y el 30% es inactiva económicamente (20.800 personas).

CUADRO 2. POBLACIÓN TOTAL POR CONDICIÓN DE ACTIVIDAD ECONÓMICA (FLORIDA 2008 - 2015)

CONDICIÓN DE ACTIVIDAD ECONÓMICA	TOTAL (%) 2008	TOTAL (%) 2009	TOTAL (%) 2010	TOTAL (%) 2011	TOTAL (%) 2012	TOTAL (%) 2013	TOTAL (%) 2014	TOTAL (%) 2015	TOTAL CANTIDAD 2015
Menor de 14 años	20,3	20,1	21,4	21,1	20,6	20,0	20,0	19,0	13.167
Ocupados	44,7	44,4	42,8	47,3	48,6	45,7	47,6	48,0	33.259
Desocupados buscan trabajo 1ra vez	0,6	0,7	0,9	0,5	0,7	0,6	0,4	0,5	350
Desocupados propiamente dichos	2,3	2,8	2,6	1,9	1,9	1,6	1,4	2,5	1.737
Desocupados seguro paro	0,0	0,1	0,1	0,0	0,2	0,0	0,0	0,0	0. (*)
Inactivo, quehaceres hogar	6,8	7,4	6,1	5,9	5,1	6,4	5,0	5,3	3.659
Inactivo, estudiante	6,1	7,7	7,0	6,7	7,4	7,1	6,9	7,4	5.151
Inactivo, rentista	0,3	0,3	0,2	0,4	0,3	0,4	0,3	0,2	136
Inactivo, pensionista	4,3	4,1	4,9	3,6	3,1	4,3	3,9	3,1	2.118
Inactivo, jubilado	13,9	12,0	12,7	11,0	10,8	12,7	13,0	12,8	8.864
Inactivo, otro	0,8	0,5	1,3	1,5	1,3	1,2	1,6	1,3	872
TOTAL	100,0	100,0	100,0	100,0	100,0	100,0	100,0	100,0	69.313

Fuente Unidad Estadística MTSS, en base ECH INE. (*) Se presentan también la cantidad promedio de personas en seguro de desempleo en función de datos de BPS.

GRÁFICA 4. CONDICIÓN DE ACTIVIDAD ECONÓMICA FLORIDA 2015



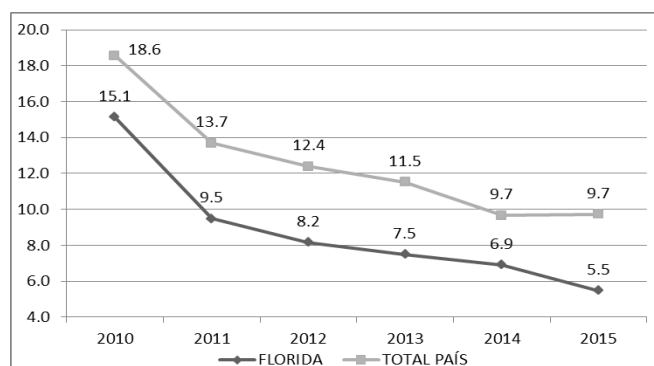
Fuente Unidad Estadística MTSS, en base ECH INE

POBREZA

Si consideramos el nivel de pobreza del departamento de FLORIDA, esta se ubica en 5.5% de la población total, lo que supone un descenso de 1.4 puntos porcentuales, ya que para 2014 se ubicaba en 6.9%. El departamento que presenta los indicadores más altos de pobreza es Rivera, con 16.5% de la población por debajo de la línea de pobreza, mientras que Flores es el departamento menos pobre del país con 1.8% de su población en situación de pobreza. Como se observa en la gráfica siguiente, la pobreza en FLORIDA ha disminuido de forma constante a la par del registro de pobreza para todo el país; 15.1% de los habitantes del departamento eran pobres en 2010, mientras que a nivel nacional era de 18.6% del total de población del país. Para 2015 la pobreza a nivel nacional se ubica en 9.7%, registro similar al observado para 2014.

Para 2015 y a la interna del departamento los niveles de pobreza sin distintos según la condición de actividad económica de las personas, solamente el 2.7% de los ocupados son pobres, mientras que en las personas desempleadas la pobreza se ubica en el entorno de 16%. Por otra parte, 12.3% de los menores de 14 años de FLORIDA se encuentran en situación de pobreza.

GRÁFICA 5. POBREZA TOTAL PAÍS - FLORIDA 2010 – 2015



Fuente Unidad Estadística MTSS, en base ECH INE

Si en cambio consideramos la pobreza según el método de necesidades básicas insatisfechas (NBI) 32.2% de la población del departamento presenta al menos una necesidad básica insatisfecha. A nivel país, este porcentaje se ubica en 33.8% de las personas, y en 30.7% de los hogares particulares².

OCUPADOS

Considerando la distribución por sexo de las personas ocupadas de FLORIDA, 56.9% son hombres y 43.1% son mujeres (18.900 hombres ocupados y 14.350 mujeres respectivamente). En cuanto a la distribución por edad de los ocupados, se destaca que 24.4% de los ocupados tiene entre 30 y 39 años, observándose también que 21.4% tiene entre 50 y 59 años de edad. Por otra parte, 12% de los ocupados son jóvenes de 14 a 24 años.

² Atlas Sociodemográfico y de la desigualdad del Uruguay. Fascículo 1. Las necesidades básicas insatisfechas a partir de los Censos 2011. Juan José Calvo (coordinador) y otros. 2013, Programa de Población, Unidad Multidisciplinaria, Facultad de Ciencias Sociales, Universidad de la República.

En cuanto al nivel educativo de los ocupados, el 32.1% de los ocupados tiene 6 o menos años de educación formal (a nivel nacional solamente 21.4% de los ocupados del país presenta este nivel educativo). Considerando la educación secundaria, 17.5% ha alcanzado el ciclo básico de forma completa o incompleta; a nivel nacional 19.3% de los ocupados del país posee dicha educación. Finalmente 15.4% de los ocupados presenta educación de nivel terciario, mientras que a nivel nacional 23% de los ocupados alcanzó dicha educación. Como sucede en el resto del país, las mujeres trabajadoras de FLORIDA alcanzan niveles educativos superiores a los alcanzados por los varones ocupados, por ejemplo, el 36.5% de los trabajadores varones tiene 6 o menos años de educación formal, mientras que solamente 26% de las mujeres ocupadas posee dicha educación; en el otro extremo, 20.8% de las ocupadas tiene nivel educativo terciario (magisterio o profesorado, universidad completa o incompleta), mientras que solamente 11.2% de los varones alcanzó este nivel educativo. Pero aun así las mujeres presentan mayores dificultades para acceder al mercado de trabajo en el departamento, como ya se observó.

CUADRO 3. OCUPADOS POR SEXO Y NIVEL EDUCATIVO (FLORIDA – TOTAL PAÍS 2015)

NIVEL EDUCATIVO	HOMBRE (%)	MUJER (%)	TOTAL (%)	TOTAL PAÍS (%)
Sin instrucción/Primaria	36,5	26,0	32,1	21,4
Ciclo Básico	20,2	14,0	17,5	19,3
E.M. Sup. Sec.	16,6	24,0	19,8	17,4
E.M. Tecnológica	1,2	1,0	1,1	1,6
Ed. Técnica	14,2	14,3	14,3	17,1
Magist./Prof.	1,9	8,6	4,8	3,2
Terc./Universidad inc	5,5	5,5	5,5	9,6
Terc./Univ.comp./Posg	3,9	6,6	5,1	10,3
TOTAL	100,0 (18.922 personas)	100,0 (14.337 personas)	100,0 (33.259 personas)	100,0

Fuente Unidad Estadística MTSS, en base ECH INE 2015.

Considerando la actividad económica donde los ocupados se desempeñan (ocupación principal), se destaca que la actividad que mayor peso en el empleo presenta son las actividades vinculadas a la agricultura, forestación y pesca, ya que nuclea 25.3% de los ocupados (8.400 empleos aproximadamente). La segunda actividad con mayor peso en la generación de empleo es el comercio con aproximadamente 15% de los ocupados trabajando en esta actividad (5.000 empleos); mientras que la construcción da empleo a 8.7% de los ocupados (2.900 empleos). La industria manufacturera, por su parte, emplea un porcentaje levemente menor (8.6% de las personas ocupadas) lo que supone 2.850 empleos. En un rango menor figuran los servicios sociales y vinculados a la salud y las actividades de los hogares (servicio doméstico, tareas de cuidados, etc.) (2.300 y 2.200 empleos respectivamente). Comparando con años anteriores, la actividad que presenta la mayor variación en términos porcentuales son las actividades en los hogares particulares, ya que de 2008 a 2015 disminuyó su participación en el empleo 3.3 puntos porcentuales aproximadamente, pasando de dar empleo al 9.8% al 6.5% del total de ocupados del departamento. Por su parte, la industria manufacturera también presenta una contracción en estos años, disminuyendo su participación en el empleo en 2.7 puntos porcentuales (de 11.3% pasa a 8.6%). La construcción y los servicios sociales y de salud, por su parte

registran aumentos porcentuales de 2008 a 2015 (2.1 y 1.9 puntos porcentuales). Mientras que el agro y el comercio presentan leves reducciones en su participación en el empleo en estos años, 1 y 0.7 puntos porcentuales respectivamente.

CUADRO 4. OCUPADOS POR RAMA DE ACTIVIDAD (FLORIDA 2008 - 2015)

RAMA DE ACTIVIDAD	TOTAL 2008 (%)	TOTAL 2009 (%)	TOTAL 2010 (%)	TOTAL 2011 (%)	TOTAL 2012 (%)	TOTAL 2013 (%)	TOTAL 2014 (%)	TOTAL 2015 (%)	TOTAL 2015 CANTIDAD	VARIACIÓN 2015 - 2008
Agropec, Forestación, pesca	26,3	25,7	27,3	25,1	25,7	23,5	26,6	25,3	8.400	-1,0
Comercio	15,7	13,0	12,6	16,5	16,7	14,6	14,1	15,0	4.987	-0,7
Construcción	6,6	4,2	7,2	6,0	4,9	6,8	7,5	8,7	2.900	2,1
Industria manufacturera	11,3	12,3	10,5	10,3	10,2	8,0	7,0	8,6	2.847	-2,7
Servicios sociales y de salud	5,0	5,1	5,9	6,5	5,7	6,5	8,2	6,9	2.284	1,9
Actividades de los hogares	9,8	10,2	9,6	7,3	9,4	9,1	7,6	6,5	2.162	-3,3
Enseñanza	6,1	6,4	6,4	5,8	6,5	7,6	6,0	5,8	1.920	-0,4
Transp, almac y comun	5,2	7,8	5,2	6,3	4,0	5,7	5,9	5,4	1.786	0,2
Otros serv, com/soc/pers.	4,0	3,6	2,9	4,9	3,4	3,4	3,1	5,2	1.739	1,2
Administración pública y defensa	4,3	3,9	5,5	4,5	5,5	6,3	6,6	4,3	1.441	0,1
Actividades administr. y servicios	2,3	3,4	3,2	2,7	4,1	4,4	3,8	3,9	1.284	1,6
Alojamiento y servicios comida	1,4	1,6	1,9	1,8	2,3	1,9	2,3	2,6	868	1,2
Suministro electricidad, gas, etc.,	1,1	2,1	0,8	1,5	0,6	1,1	0,8	0,9	289	-0,2
Actividades financieras y seguros	0,7	0,4	0,8	0,5	0,7	0,6	0,5	0,8	253	0,0
Minas y canteras	0,2	0,3	0,2	0,4	0,3	0,3	0,0	0,3	99	0,1
TOTAL	100,0	100,0	100,0	100,0	100,0	100,0	100,0	100,0	33.259	

Fuente Unidad Estadística MTSS, en base ECH INE 2015.

Si consideramos los ocupados por grupo de ocupación se observa que 21.5% de los mismos se desempeñan en empleos no calificados, siendo estas las ocupaciones más frecuentes con un total de 7.150 empleos aproximadamente. Dentro de estas ocupaciones encontramos los limpiadores y asistentes de limpieza (2.450 empleos aproximadamente, los peones agropecuarios y forestales con 2.600 empleos y los peones de la minería, construcción, industria y transporte con aproximadamente 1.600 puestos, entre otras ocupaciones). El segundo grupo de ocupaciones que se destaca son los trabajadores de los servicios y ventas con 20.8% de los empleos del departamento. En tercer lugar, aproximadamente 13% son oficiales y/o operarios de mecánica y oficios afines (4.300 empleos), mientras que en cuarto lugar figuran agricultores y trabajadores calificados del agro con 12.5% de los empleos (aproximadamente 4.200 empleos).

Analizando la evolución desde el año 2008 al 2015, se observa una disminución porcentual importante en los trabajadores no calificados de 10.4 puntos porcentuales. Esta disminución fue absorbida por los trabajos de servicios y ventas, que registran un aumento de 3.7 puntos porcentuales y por los trabajos calificados del agro, que también registran un incremento de 3.4 puntos porcentuales en estos años. Con aumentos menores figuran los empleos vinculados a profesionales y técnicos de nivel medio (3 y 2.9 puntos porcentuales respectivamente).

Observando las personas ocupadas pero por categoría de ocupación, se destaca que 53.7% son asalariados privados, 14.8% de los ocupados de FLORIDA son empleados públicos, mientras que 24% son trabajadores por cuenta propia. Dentro de estos últimos, aproximadamente 22% son trabajadores por cuenta propia con local o inversión.

CUADRO 5. OCUPADOS POR OCUPACIÓN (FLORIDA 2008 - 2015)

OCUPACIÓN	TOTAL 2008 (%)	TOTAL 2009 (%)	TOTAL 2010 (%)	TOTAL 2011 (%)	TOTAL 2012 (%)	TOTAL 2013 (%)	TOTAL 2014 (%)	TOTAL 2015 (%)	TOTAL CANTIDAD 2015	VARIACIÓN 2015 - 2008
Fuerzas Armadas	0,3	0,7	1,0	0,5	1,0	0,6	0,7	0,6	196	0,3
Poder Ejec/Leg y directivos	4,3	4,3	4,4	7,4	1,7	1,5	1,8	2,2	723	-2,1
Profesional, científ. Intel.	5,3	7,5	6,8	8,2	7,6	8,8	7,7	8,3	2.753	3,0
Técnicos/prof nivel medio	2,1	2,8	3,6	3,2	4,9	4,0	6,1	5,0	1.659	2,9
Empleados de oficina	7,2	8,2	7,6	9,7	9,6	8,1	8,0	8,4	2.794	1,2
Trab. serv. y vendedor	17,1	12,7	14,0	13,1	19,5	21,5	18,6	20,8	6.903	3,7
Agric./trab calif agro	9,1	10,1	12,0	13,5	10,9	11,0	14,7	12,5	4.169	3,4
Oficial/operario mec.	14,8	14,0	13,5	10,7	10,2	12,2	10,1	13,0	4.311	-1,8
Operador instalaciones	7,9	8,9	9,1	10,0	7,8	8,1	9,0	7,9	2.611	0,0
Trabajador no calificados	31,9	30,8	28,0	23,7	26,8	24,2	23,3	21,5	7.140	-10,4
TOTAL	100,0	100,00	100,0	100,0	100,0	100,0	100,0	100,0	33.259 personas	

Fuente Unidad Estadística MTSS, en base ECH INE 2015.

La Encuesta Continua también indaga sobre información referida al tamaño de empresa donde las personas trabajan, la cantidad de horas trabajadas por semana y la cantidad de trabajos que los ocupados desarrollan. En este sentido, se destaca que 49.2% de los ocupados se emplea en empresas que están integradas por entre 1 y 4 personas, mientras que en el otro extremo, 26.6% lo hace en empresas compuestas por 50 o más trabajadores.

Respecto a la cantidad de horas trabajadas por semana se observa una diferencia importante entre la cantidad de horas trabajadas por hombres y la cantidad de horas trabajadas por mujeres (aspecto observado y mencionado en informes correspondientes a años anteriores para el departamento). Mientras que las mujeres se concentran en porcentajes mayores en las primeras categorías de menor carga horaria (hasta 20 horas y de 21 a 40 horas de trabajo semanal), los varones se concentra principalmente en la categoría de entre 41 a 60 horas semanales de trabajo. Así, 56.3% de los hombres trabajan entre 41 y 60 horas a la semana, mientras que solamente 35.8% de las mujeres ocupadas trabaja dicha cantidad de horas en la semana. Por otra lado, 26.1% de las mujeres ocupadas trabaja hasta 20 horas a la semana, y solamente 12.7% de los ocupados varones lo hace. Esto estaría implicando que una parte de las mujeres a diferencia de los hombres, trabajan medio tiempo o a tiempo parcial, seguramente porque trabajan fuera de sus hogares, y dentro de los mismos. Esta diferencia se podría vincular con que la inserción laboral de las mujeres continúa siendo más vulnerable que la inserción laboral de los varones. Aquí nos referimos exclusivamente a horas trabajadas considerando el trabajo remunerado.

Finalmente, prácticamente 90% de las personas ocupadas del departamento mantiene un solo trabajo, y 9.3% trabaja en dos empleos. Sin embargo, del total de ocupados del departamento, 15.3% busca otro empleo, lo que supone que aproximadamente 5.100 personas ocupadas buscan otro empleo. Profundizando en las razones por las que estos ocupados quieren otro empleo, se destaca la búsqueda de un mayor ingreso, aproximadamente 3.400 personas de las 5.100 mencionadas anteriormente (66.1%).

DESOCUPADOS

Como se planteó anteriormente, los desocupados del departamento de FLORIDA eran aproximadamente 2.100 personas en el promedio del año 2015. De estos, 41.6% son hombres y 58.4% son mujeres (aproximadamente 900 hombres y 1200 mujeres). Como se observa la cantidad de mujeres desempleadas es mayor que la cantidad de hombres desempleados; situación que se visualizó ya a partir de una mayor tasa de desempleo femenina (7.8% frente a 4.4% de desempleo masculino). Esta situación no solo se da en el último año, sino en todos los años considerados en el CUADRO 1.

Desagregando por tramos de edad, se aprecia que el desempleo es importante en los jóvenes del departamento, ya que del total de personas desempleadas, 42.9% son jóvenes de entre 14 y 24 años, y si consideramos un tramo de edad más amplio, de 14 a 29 años, 54.4% de los desempleados de FLORIDA son menores de 30 años. Esto significa que de 10 personas desempleadas, algo más de la mitad tiene menos de 30 años de edad.

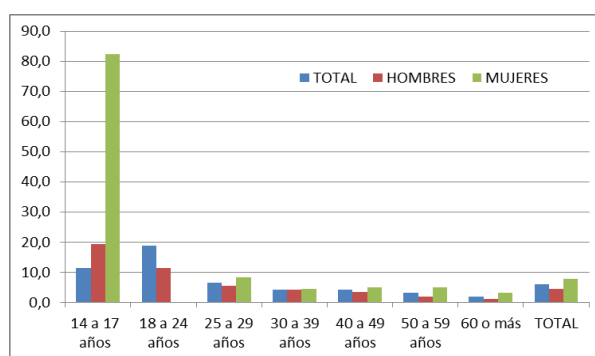
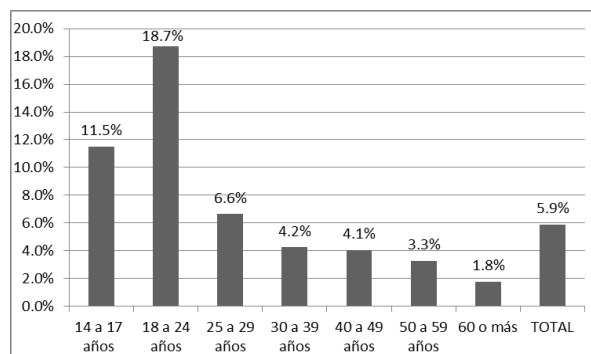
CUADRO 6. TASA DE DESEMPLEO TOTAL Y POR SEXO SEGÚN TRAMOS DE EDAD FLORIDA 2015

TRAMOS DE EDAD	HOMBRES (%)	MUJERES (%)	TOTAL (%)
14 a 17 años	19,3	82,4	11,5
18 a 24 años	11,5	0,0	18,7
25 a 29 años	5,6	8,2	6,6
30 a 39 años	4,1	4,4	4,2
40 a 49 años	3,3	4,9	4,1
50 a 59 años	1,9	4,9	3,3
60 o más	1,0	3,1	1,8
TOTAL	4,4	7,8	5,9

Fuente Unidad Estadística MTSS, en base ECH INE 2015.

En las gráficas y cuadro anterior se aprecia esta situación con el registro de la tasa de desempleo por sexo y tramos de edad. La tasa de desempleo en los jóvenes de ambos sexos de 14 a 17 años se ubica en 11.5%, mientras que en el tramo siguiente (de 18 a 24 años) es de 18.7%. Estos valores se ubican por encima de la tasa de desempleo promedio para todo el departamento (5.9%). Si además consideramos por sexo, resulta importante el desempleo registrado en las mujeres de 14 a 17 años, muy superior al registro masculino para el mismo tramo de edad. Con excepción del tramo de 18 a 24 años, las mujeres registran mayores guarismos de desempleo que los varones en todos los tramos de edad.

GRÁFICA 6. TASA DE DESEMPLEO TOTAL Y POR SEXO SEGÚN TRAMOS DE EDAD FLORIDA 2015



Fuente Unidad Estadística MTSS, en base ECH INE 2015.

Considerando a los desocupados por nivel educativo, se destaca que prácticamente 14.2% de estos tiene 6 o menos años de educación formal (sin instrucción, primaria completa o incompleta). A nivel nacional, 18.7% de los desocupados del país posee este nivel educativo, lo que implica que el nivel educativo de los desocupados de FLORIDA es relativamente menos favorable en este nivel. El 30.4% de los desocupados ha alcanzado el ciclo básico de liceo (de forma completa o incompleta), mientras que 14.1% ha alcanzado la educación terciaria (a nivel nacional este último porcentaje es de 15.1% del total de desempleados del país). Se observa también que las mujeres desempleadas de FLORIDA alcanzan mayor nivel educativo que los varones, ya que solo 9.3% de los desocupados varones ha alcanzado la educación terciaria, mientras que 17.6% de las desocupadas del departamento se concentran en estos niveles educativos superiores. Esto supone que el mayor nivel educativo alcanzado no necesariamente se traduce en un mejor acceso al empleo, o por lo menos para las mujeres ya estas registran mayor nivel de desempleo que los varones (situación que también se verifica a nivel nacional).

CUADRO 7. DESOCUPADOS POR SEXO Y NIVEL EDUCATIVO (FLORIDA – TOTAL PAÍS 2015)

NIVEL EDUCATIVO	HOMBRE (%)	MUJER (%)	TOTAL (%)	TOTAL PAÍS (%)
Sin instrucción/Primaria	17,1	12,1	14,2	18,7
Ciclo Básico	28,8	31,5	30,4	28,5
E.M. Sup. Sec.	27,3	18,5	22,2	18,9
E.M. Tecnológica	7,8	0,0	3,3	3,0
Ed. Técnica	9,7	20,3	15,9	15,8
Magist./Prof.	0,0	2,5	1,4	1,3
Terc./Universidad inc	9,3	12,5	11,2	10,6
Terc./Univ.comp./Posg	0,0	2,6	1,5	3,2
TOTAL	100,0 (868 personas)	100,0 (1.219 personas)	100,0 (2.087 personas)	100,0

Fuente Unidad Estadística MTSS, en base ECH INE 2015.

Observando la actividad en la cual se desempeñaban los desocupados, hay 4 actividades que se destacan y que en conjunto concentran al 58.5% de los desempleados de FLORIDA (aproximadamente 1.000 puestos). Estas son: las actividades de los hogares particulares, ya que 18.4% de las personas desempleadas trabajaba en esta actividad, el comercio (14.6%), el agro (13.6%), y la construcción, nucleando a prácticamente 12% de los desocupados del departamento. Considerando por sexo, se destaca que 29.5% de las mujeres desempleadas trabajaba en actividades de los hogares, y en los varones desocupados, 26.4% lo hacía en la construcción y 20% procede de trabajos vinculados al agro o forestación.

La ocupación de la cual procede una parte importante de los desempleados, son los empleos vinculados a las ventas y los servicios, nucleando al 44.3% del total de desempleados, mientras que en segundo lugar se destacan los empleos no calificados, con 26.9% de las personas sin empleo. Considerando por sexo, se observa que 37.3% de los varones desempleados se desempeña en empleos no calificados, y 20.9% lo hacía en trabajos vinculados a los servicios y las ventas. En el caso de las desempleadas mujeres, 58.5% de estas también eran trabajadoras de los servicios y las ventas, y 20.7% se desempeñaban en empleos no calificados.

Desagregando con mayor detalle las ocupaciones de los desocupados de FLORIDA, se observa que 18.7% son vendedores, 13.5% son trabajadores de los cuidados personales, 11.6% trabajaban como limpiadores y asistentes de limpieza, mientras que el 8.4% son peones de la minería, la construcción, la industria y el transporte.

CUADRO 8. DESOCUPADOS POR SEXO Y RAMA DE ACTIVIDAD (FLORIDA 2015)

RAMA DE ACTIVIDAD	HOMBRE (%)	MUJER (%)	TOTAL (%)	CANTIDAD
Actividades de los hogares	0,0	29,5	18,4	319
Comercio	13,1	15,4	14,6	253
Agropec. Forestación, Pesca	20,0	9,8	13,6	237
Construcción	26,4	3,2	12,0	208
Industria manufacturera	0,0	13,7	8,5	148
Actividades administrativas	12,4	4,1	7,2	125
Alojamiento y servicios de comida	0,0	11,0	6,9	119
Información y comunicación	5,3	2,9	3,8	66
Servicios sociales y de salud	0,0	5,5	3,4	59
Entretenimiento y recreación	8,7	0,0	3,3	57
Suministro electricidad	5,0	0,0	1,9	33
Transporte y almacenamiento	4,6	0,0	1,7	30
Actividades financieras	0,0	2,7	1,7	29
Administración pública	4,4	0,0	1,7	29
Actividades prof. Cient. técnicas	0,0	2,3	1,4	25
TOTAL	100,0 (655 personas)	100,0 (1.082 personas)	100,0 (1.737 personas)	1.737

Fuente Unidad Estadística MTSS, en base ECH INE 2015.
(Se excluyen los que buscan trabajo por primera vez)

CUADRO 9. DESOCUPADOS POR SEXO Y OCUPACIÓN (FLORIDA 2015)

OCUPACIÓN	HOMBRE (%)	MUJER (%)	TOTAL (%)
Fuerzas Armadas	4,4	0,0	1,7
Profesional, científ e Intel.	5,3	3,0	3,9
Empleados de oficina	4,7	2,7	3,5
Trab. serv. y vendedor	20,9	58,5	44,3
Agríc./trab calif agro/pesca	5,0	2,8	3,6
Oficial/operario mec./afines	13,1	5,3	8,2
Operador instalaciones/máq.	9,2	7,1	7,9
Trabajador no calificado	37,3	20,7	26,9
TOTAL	100,00 (655 personas)	100,00 (1.082 personas)	100,00 (1.737 personas)

Fuente Unidad Estadística MTSS, en base ECH INE 2015.
(Se excluyen los que buscan trabajo por primera vez)

Por otra parte, si consideramos la categoría de ocupación de los desempleados del departamento, se observa que la mayoría eran empleados privados (77.4%), mientras que 15.5% de los desempleados, son cuenta propistas.

Consultados los desocupados sobre si aportaban a la seguridad social en sus trabajos anteriores, se destaca que el 45% declara que no aportaba a la seguridad social. Resulta importante este valor ya que como se verá más adelante, el porcentaje de no aporte a la seguridad social para todo el departamento de FLORIDA se ubica en el entorno del 27%. Se puede suponer que los desempleados proceden de empleos de baja calidad, donde justamente el no registro a la seguridad social es mayor que en el resto de los empleos.

Resulta importante conocer las razones por las cuales los desocupados dejaron su trabajo anterior. Así se verifica que 25.2% de los desocupados argumentan variadas razones (sin especificar) para dejar el empleo, pero 19.6% del total de desempleados argumenta razones familiares (más las mujeres que los varones: 26.7% de las mujeres y 7.9% de los varones argumentan esta razón). Así mismo 18.3% de los desempleados argumentan abandonar su empleo por finalización del contrato de trabajo.

Relacionado con lo anterior la Encuesta indaga en los mecanismos usados por las personas desempleadas para encontrar empleo o para procurar su propio negocio. Se destaca que 41.1% de todos los desempleados consultó directamente con el empleador, mientras que 30.8% consultó con parientes o amigos. En este sentido no se observan diferencias entre los mecanismos utilizados por hombres y por mujeres.

Por otra parte, del total de desempleados, 40.8% busca trabajo con condiciones especiales (aproximadamente 700 desempleados). Dentro de estas condiciones se destaca como requisito un trabajo acorde a su conocimiento o experiencia (220 de 700 desempleados mencionados).

CALIDAD DEL EMPLEO

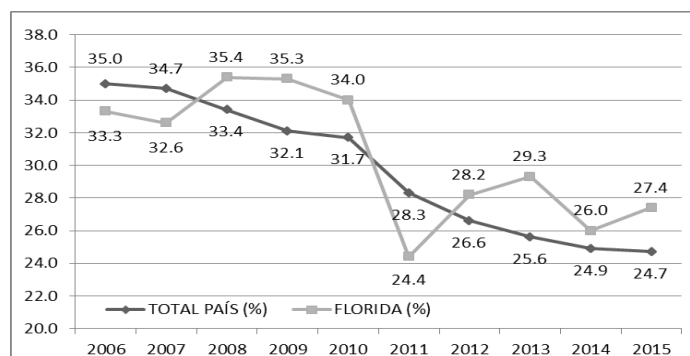
La calidad del empleo incluye distintas situaciones del mercado laboral, como son el subempleo (con o sin registro simultáneo en la seguridad social), el no registro a la seguridad social, y el empleo sin restricciones. El departamento de FLORIDA no escapa a estas realidades. Los subempleados son aquellas personas que perteneciendo a la "fuerza de trabajo" tienen un empleo de menor duración que la jornada normal de trabajo (menos de 40 horas semanales), por razones ajenas a su voluntad y que buscan o aceptarían un trabajo suplementario, y/o están disponibles para trabajar más horas (INE). Es un concepto que da cuenta del potencial de recursos humanos subutilizados en el mercado de trabajo. El subempleo (con registro o sin registro a la seguridad social) presenta un aumento con respecto al año anterior, ya que en el 2014 se ubica en 6.8% del total de ocupados de FLORIDA, y en el año 2015 aumenta a 8.3%. Esto supone que de 33.250 ocupados que hay en FLORIDA, 2.750 están subempleados. A nivel nacional se registra también un leve aumento de 0.5 puntos porcentuales, situándose en 7.2% del total de ocupados del país para 2015.

CUADRO 10. SUBEMPLEO - NO REGISTRO A LA SEGURIDAD SOCIAL (TOTAL PAÍS – FLORIDA 2006 - 2015)

AÑOS	Subempleo total (con registro y sin registro a la seguridad social)		No registro a la seguridad social	
	TOTAL PAÍS (%)	FLORIDA (%)	TOTAL PAÍS (%)	FLORIDA (%)
2006	---	---	35,0	33,3
2007	---	---	34,7	32,6
2008	---	---	33,4	35,4
2009	8,7	10,7	32,1	35,3
2010	8,6	6,5	31,7	34,0
2011	7,2	6,0	28,3	24,4
2012	7,2	7,5	26,6	28,2
2013	6,7	8,6	25,6	29,3
2014	6,7	6,8	24,9	26,0
2015	7,2	8,3	24,7	27,4

Fuente Unidad Estadística MTSS, en base ECH INE

GRÁFICA 7. NO REGISTRO A LA SEGURIDAD SOCIAL (FLORIDA TOTAL PAÍS 2006 – 2015)



Fuente Unidad Estadística MTSS, en base ECH INE 2015.

Considerando otro aspecto de la calidad del empleo, el no registro a la seguridad social en FLORIDA se ubica en 27.4% del total de ocupados, lo que significa que aproximadamente 9.100 personas ocupadas no aportan a la seguridad social, de un total de 33.250 ocupados para el año 2015. Esto implica que estos trabajadores no acceden a los derechos del sistema de previsión social (cobertura de salud individual y familiar, seguro de desempleo y enfermedad, jubilación, etc.). Comparando con el año anterior se registra un aumento en este guarismo de 1.4 puntos porcentuales (en 2014 era 26%) en el departamento. En la gráfica se observa el comportamiento de este porcentaje desde el año 2006 al 2015, para el departamento y para el total país. Se observa, que mientras que a nivel nacional el no registro presenta una baja constante, en el departamento presenta un comportamiento irregular con una suba para 2008, una baja importante para el año 2011 (que alcanza el 24.4%), y subas posteriores para los años siguiente. Para 2015, a nivel nacional el no registro a la seguridad social se ubica en 24.7% de los ocupados del país (2015), presentando un descenso constante desde 2006 cuando se ubicaba en 32.1%.

Si solo consideramos a los trabajadores privados del departamento (17.900 personas aproximadamente) 19.2% de estos trabajadores no registran aportes a la seguridad social (aproximadamente 3.400 trabajadores privados).

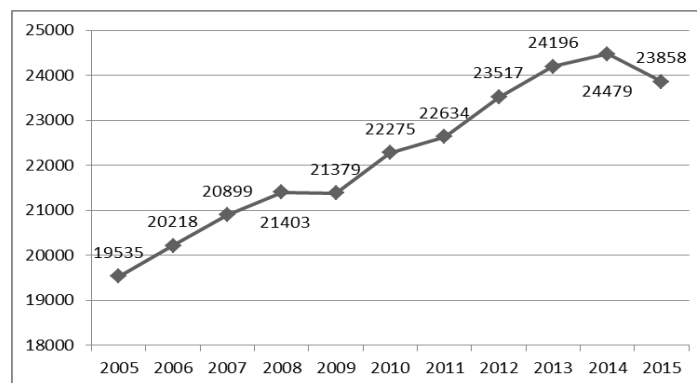
En el cuadro y grafica siguientes se presenta la cantidad de puestos cotizantes a BPS (no personas) desde el año 2005 al 2015 a partir de los registros administrativos de BPS para FLORIDA. Se observa que la cantidad de cotizantes presenta una tendencia positiva hasta el año 2014, para mostrar un descenso de 2.5% para 2015, situándose en 23.858 cotizantes para 2015. De 2005 a 2015 el aumento en la cantidad de cotizantes fue de 22.1%, mientras que a nivel nacional el aumento fue mayor, situándose en 38.7%. La cifra no coincide necesariamente con la cantidad de personas que declaran aportan a la seguridad social según la Encuesta de Hogares. Esto se debe a la diferencia de fuentes de datos, a que en la Encuesta se incluyen los aportantes al BPS y a otros sistemas jubilatorios, y a que los registros de BPS contabilizan cotizantes (puestos de trabajo) y no personas (una persona puede tener dos puestos de trabajo y aporta por ambos).

CUADRO 11. PUESTOS COTIZANTES BPS (FLORIDA 2005 – 2015)

AÑO	COTIZANTES
2005	19.535
2006	20.218
2007	20.899
2008	21.403
2009	21.379
2010	22.275
2011	22.634
2012	23.517
2013	24.196
2014	24.479
2015	23.858

Fuente BPS.

GRÁFICA 8. PUESTOS COTIZANTES BPS (FLORIDA 2005 – 2015)



Fuente BPS.

CUADRO 12. APOORTE A LA SEGURIDAD SOCIAL POR RAMA DE ACTIVIDAD (FLORIDA 2015)

RAMA DE ACTIVIDAD	APOORTE A LA SEGURIDAD SOCIAL		
	SI APORTA %	NO APORTA %	TOTAL %
Minas y canteras	35,4	64,7	100,0
Actividades administrativas	35,5	64,5	100,0
Alojamiento y servicios de comida	43,4	56,6	100,0
Otras actividades de servicio	44,5	55,5	100,0
Actividades inmobiliarias	46,2	53,9	100,0
Construcción	53,8	46,2	100,0
Actividades de los hogares	55,3	44,7	100,0
Artes, entretenimiento, recreación	57,0	43,0	100,0
Comercio	68,1	31,9	100,0
Industria manufacturera	70,1	29,9	100,0
PROMEDIO DEPARTAMENTO	72,6	27,4	100,0
Agropec. Forestación, agro	78,4	21,6	100,0
Actividades prof., cient. técnicas	83,3	16,7	100,0
Transporte y almacenamiento	83,8	16,2	100,0
Enseñanza	90,0	10,1	100,0
Servicios sociales y de salud	93,4	6,6	100,0
Información y comunicación	93,8	6,3	100,0

Fuente Unidad Estadística MTSS, en base ECH INE 2015.

Si consideramos el no aporte a la seguridad social en las ramas de actividad económica de mayor peso en el empleo, encontramos que el agro se ubica por debajo del promedio departamental con 21.6% de sus trabajadores no aportando al sistema jubilatorio (1.800 trabajadores de los 8.400 que se dedican a esta actividad). Mientras que el comercio y la industria manufacturera por el contrario, se ubican por encima de dicho promedio: 31.9% y 29.9% respectivamente. Para el comercio implica 1.600 personas no aportando a la seguridad social, de aproximadamente un total de 5.000 trabajadores dedicados al comercio. Para la industria supone 850 trabajadores fuera del sistema de aproximadamente 2.900 trabajadores en la industria. Por otro lado las actividades de los hogares particulares presentan un no aporte superior al promedio: 44.7% de sus trabajadores. Y la construcción registra al 46.2% de sus trabajadores por fuera del sistema jubilatorio (1.350 trabajadores de un total de 2.900 empleados en la construcción).

Además del no registro a la seguridad social, podemos considerar la informalidad como un fenómeno más amplio. Teniendo en cuenta las últimas recomendaciones brindadas por la OIT para medir este fenómeno la ECH incorporó (a partir de 2014) preguntas tratando de captar con mayor certeza el problema. Así un asalariado sería un trabajador informal si no aporta a la seguridad social, o si aportando no lo hace por la totalidad del salario, o si en su trabajo no tiene derecho a otros beneficios del empleo, como por ejemplo el cobro de aguinaldos; o vacaciones anuales pagas; o licencia por enfermedad; o el reconocimiento de horas extras a través del pago de éstas o por medio de compensaciones con días adicionales de licencia. El hecho de no cumplir con alguna de las

características mencionadas, implica que el asalariado sea un trabajador informal. Con este nuevo criterio, para el año 2015 28.8% de los asalariados del sector privado del país son considerados trabajadores informales³.

Para el caso de FLORIDA este porcentaje se ubica en 49.5% de los trabajadores privados. Esto implica que prácticamente la mitad de los trabajadores privados (8.850 trabajadores) presenta por lo menos una de las vulnerabilidad mencionadas a nivel laboral, además del no aporte a la seguridad social que como vimos comprende a 3.400 asalariados privados.

La Encuesta Continua de Hogares también indaga sobre el cobro de aguinaldo para los ocupados. En este sentido, aproximadamente el 39.4% de los ocupados responde no cobrar aguinaldo por su trabajo. Aunque dentro de este total están incluidos todos los ocupados (privados, públicos, patrones, cuenta propia con o sin local, miembro de hogar no remunerado y participantes de programa social de empleo). Si consideramos a los empleados privados únicamente, aproximadamente 14.7% de estos no cobra aguinaldo en su trabajo, mientras que en los trabajadores por cuenta propia (con local y sin local), los patrones y los miembros de hogar no remunerado, declaran no cobrar aguinaldo por su trabajo. Como era de esperar, el 100% de los empleados públicos recibe aguinaldo por su trabajo.

CUADRO 13. OCUPADOS POR COBRO DE AGUINALDO SEGÚN CATEGORÍA DE OCUPACIÓN (FLORIDA 2015)

CATEGORÍA DE OCUPACIÓN	COBRA (%)	NO COBRA (%)	TOTAL (%)
Asalariado/a privado	85,3	14,7	100,0
Asalariado/a público	100,0	0,0	100,0
Patrón/a	0,0	100,0	100,0
Cuenta propia sin local	0,0	100,0	100,0
Cuenta propia con local	0,0	100,0	100,0
Miembro del hogar no remunerado	0,0	100,0	100,0
TOTAL PROMEDIO	60,6	39,4	100,0

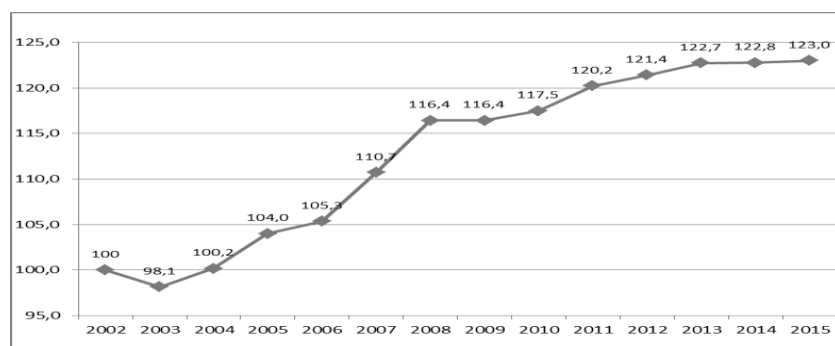
Fuente Unidad Estadística MTSS, en base ECH INE 2015.

³ Panorama del Trabajo Decente en Uruguay 2006 - 2015, con perspectiva sectorial. Borrador, Federico Araya, Leticia Lado. Unidad Estadística. MTSS. 2016.

EMPRESAS DEPARTAMENTO DE FLORIDA ⁴

Para el promedio del año 2015 se registra en el departamento de FLORIDA 5.331 empresas. Si consideramos el año anterior 2014, el promedio anual de empresas era similar (5.332 empresas). Sin embargo, si comparamos con el año 2005, se registra un aumento de 20.4% con aproximadamente 900 empresas más de 2005 a 2015. Como se observa en la gráfica siguiente, la cantidad de empresas presenta una tendencia al alza importante desde el año 2003 al 2008, para luego tender a estabilizarse registrando menores crecimientos interanuales (de hecho, entre 2014 y 2015 no se registra aumento). Por otra parte, el aumento mencionado de 2005 a 2015 para el departamento, fue menor al registrado para la cantidad de empresas de todo el país para los mismos años, que concretamente fue de 32.1%.

GRÁFICA 9. EVOLUCIÓN CANTIDAD DE EMPRESAS (FLORIDA 2002 - 2015)
(ÍNDICE 2002=100)



Fuente Unidad Estadística MTSS, en base a BPS.
Para cada año se toman valores a diciembre.

CUADRO 14 CANTIDAD DE EMPRESAS (FLORIDA 2005 – 2015)

AÑOS	2005	2006	2007	2008	2009	2010	2011	2012	2013	2014	2015	VARIACIÓN 2015 - 2005
PROMEDIO ANUAL CANTIDAD EMPRESAS	4427	4552	4703	4943	5041	5082	5195	5257	5306	5332	5331	904
VARIACIÓN ANUAL CANTIDAD		125	151	240	98	41	113	62	49	26	-1	
VARIACIÓN ANUAL %		2,8%	3,3%	5,1%	2,0%	0,8%	2,2%	1,2%	0,9%	0,5%	0,02%	20,4%

Fuente Unidad Estadística MTSS, en base a BPS. Promedio anual.

Si consideramos por tamaño de empresa, se destaca que para 2015 aproximadamente 43.8% de las empresas del departamento eran empresas unipersonales, mientras que 39.7% eran empresas de tamaño micro. Esto supone que 83.5% de las empresas de FLORIDA tenían entre 1 y 4 ocupados (4.476 empresas). Para 2005 estos dos grupos de empresas presentaban un peso mayor en el total, ya que eran 87.3% del total de empresas del departamento. Se observa en estos años que las empresas unipersonales aumentan su participación en el total, pasando de 38.6% a 43.8%. En términos absolutos significa un aumento de aproximadamente 600 empresas. Mientras que las empresas micro por su

⁴ En base a información proporcionada por BPS – ATYR.

parte, disminuyen su participación en el total, pasando de ser 48.7% a ser 39.7%, esto supone una reducción de aproximadamente 75 empresas. Respecto a las empresas de tamaño pequeño registran un aumento de 3.2 puntos porcentuales aproximadamente, pasando de ser 11.3% del total en 2005, a ser 14.5% en 2015 (variación positiva de 260 empresas aproximadamente). En las empresas de tamaño mediano el aumento es de 40 empresas, pasando de tener un peso en el total de 1.3% a ser 1.8% para 2015. Por su parte las empresas de tamaño grande aumentan su cantidad en 3 unidades, pasando de ser 5 empresas en 2005, para ser 8 en el año 2015. Por tanto, el cambio más significativo respecto a la composición de empresas por tamaño, refiere al aumento de las unipersonales, y a la disminución de las empresas micro en el total de empresas de FLORIDA.

CUADRO 15. CANTIDAD DE EMPRESAS POR TAMAÑO (FLORIDA 2005 - 2015)

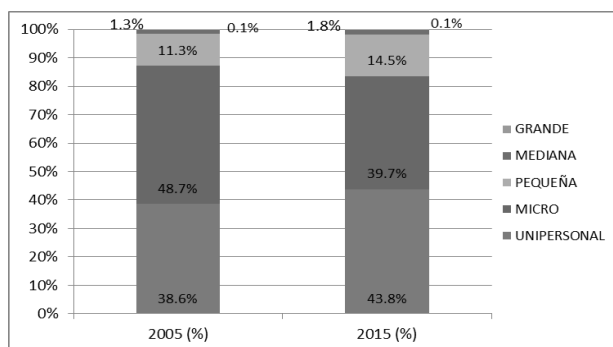
TAMAÑO DE EMPRESA	2005	2006	2007	2008	2009	2010	2011	2012	2013	2014	2015	Variación 2015 - 2005
UNIPERSONAL	1749	1800	1962	2126	2132	2186	2258	2272	2325	2336	2347	598
MICRO	2205	2137	2205	2225	2200	2124	2140	2151	2137	2110	2129	-76
PEQUEÑA	512	580	579	629	649	705	739	758	772	790	776	264
MEDIANA	60	66	71	87	85	97	96	102	104	104	99	39
GRANDE	5	7	7	6	7	7	6	7	10	9	8	3
TOTAL	4531	4590	4824	5073	5073	5119	5239	5290	5348	5349	5359	828
UNIPERSONAL	38,6%	39,2%	40,7%	41,9%	42,0%	42,7%	43,1%	42,9%	43,5%	43,7%	43,8%	5,2
MICRO	48,7%	46,6%	45,7%	43,9%	43,4%	41,5%	40,8%	40,7%	40,0%	39,4%	39,7%	-8,9
PEQUEÑA	11,3%	12,6%	12,0%	12,4%	12,8%	13,8%	14,1%	14,3%	14,4%	14,8%	14,5%	3,2
MEDIANA	1,3%	1,4%	1,5%	1,7%	1,7%	1,9%	1,8%	1,9%	1,9%	1,9%	1,8%	0,5
GRANDE	0,1%	0,2%	0,1%	0,1%	0,1%	0,1%	0,1%	0,1%	0,2%	0,2%	0,1%	0,0
TOTAL	100,0%	100,0%	100,0%	100,0%	100,0%	100,0%	100,0%	100,0%	100,0%	100,0%	100,0%	

Fuente Unidad Estadística MTSS, en base a BPS. Total a diciembre de cada año.

Respecto a las ramas de actividad, las actividades que concentran mayor cantidad de unidades productivas son: el agro y forestación con 2.491 empresas (46.5% del total de empresas), el comercio con 1.253 empresas (23.4%), la industria manufacturera (5.7%, 306 empresas), y las empresas vinculadas al transporte y almacenamiento, concentrando el 5.6% del total de empresas de FLORIDA (298 empresas aproximadamente). Justamente las dos actividades que presentan mayor peso relativo en la generación de empleo en el departamento son las que mayor cantidad de empresas registran: el agro que emplea al 25.3% del total de ocupados (8.400 empleos), y el comercio que da empleo al 15% de los ocupados (5.000 empleos).

Comparando el año 2015 con 2005, se observa que la cantidad de empresas dedicadas a la producción agropecuaria y la forestación disminuyen su participación en el total en aproximadamente 130 empresas, mientras que por el contrario, el comercio aumenta en casi 500 empresas en los 10 años considerados, pasando de 761 empresas a 1.253. Y con aumentos menores en la cantidad de empresas se observa la industria manufacturera (con prácticamente 80 empresas más), y la actividad del transporte y almacenamiento que aumenta en 75 unidades productivas de 2005 a 2015.

GRÁFICA 10. DISTRIBUCIÓN DE EMPRESAS POR TAMAÑO (FLORIDA 2005 - 2015)



Fuente Unidad Estadística MTSS, en base a BPS

CUADRO 16. CANTIDAD DE EMPRESAS POR RAMA DE ACTIVIDAD (FLORIDA 2005 - 2015)

RAMA DE ACTIVIDAD	2005	2006	2007	2008	2009	2010	2011	2012	2013	2014	2015	Variación 2015 - 2005
Producción agrop., forestación y pesca	2621	2632	2693	2710	2647	2631	2623	2607	2576	2538	2491	-130
Explotación de minas y canteras	4	4	5	5	6	7	7	7	7	8	8	4
Industrias Manufactureras	228	237	239	263	263	271	281	299	302	315	306	78
Suministro de electricidad, gas y vapor	2	2	2	2	0	1	1	0	0	0	0	-2
Suministro agua; alcant, saneamiento	20	15	14	12	12	9	7	6	5	2	3	-17
Construcción	43	50	61	83	78	84	96	103	125	127	135	92
Comercio al por mayor y al por menor	761	854	947	1057	1105	1139	1199	1232	1237	1242	1253	492
Transporte y almacenamiento	223	224	235	250	253	255	252	266	279	287	298	75
Alojamiento y servicios de comida	49	63	73	73	76	81	94	92	93	100	102	53
Informática y comunicación	24	31	31	38	42	38	42	36	42	45	42	18
Actividades financieras y de seguros	18	18	20	20	16	18	20	17	15	16	15	-3
Actividades inmobiliarias	25	25	27	31	31	35	36	37	37	36	36	11
Actividades prof., científicas y técnicas	57	63	72	95	93	97	103	110	120	126	116	59
Actividades admi. y servicios de apoyo	28	22	30	39	42	43	55	65	77	75	78	50
Administración pública y defensa	2	2	3	2	2	3	2	2	2	2	2	0
Enseñanza	58	31	29	32	30	36	43	44	48	46	43	-15
Servicios sociales y de salud	52	51	51	58	63	59	52	48	55	59	61	9
Artes, entretenimiento y recreación	26	24	31	32	35	38	37	33	39	40	40	14
Otras actividades de servicio	177	142	161	177	185	180	196	202	213	215	221	44
Servicio domestico	1	1	0	0	1	3	4	4	5	5	5	4
Otras	112	99	100	94	93	91	89	80	71	65	104	-8
TOTAL	4531	4590	4824	5073	5073	5119	5239	5290	5348	5349	5359	828

Fuente Unidad Estadística MTSS, en base a BPS. Datos a diciembre de cada año.

PROYECTOS PRESENTADOS A LA COMAP EN EL DEPARTAMENTO DE FLORIDA 2015⁵

En el año 2015 se presentan en FLORIDA 10 proyectos para ser ejecutados bajo este régimen de inversión, por una inversión superior a 250 millones de dólares, que se estima generaran 73 empleos. De estos 10 proyectos, 4 se realizaran en FLORIDA conjuntamente con otros departamentos del país; lo que supone que parte de la inversión (aproximadamente 161 millones de los 250 millones) será ejecutada en FLORIDA y en otros departamentos.

Si consideramos a nivel nacional para 2015 se presentan 370 proyectos a realizar por este régimen de inversión, por una cifra de 1.828.420.352 dólares, que se estima generaran aproximadamente 2.721 empleos en los próximos 5 años. FLORIDA entonces capta el 13.7% del total de la inversión, y el 2.7% del empleo total.

Tanto en 2012 y 2015 la inversión aumenta considerablemente debido a proyectos de generación de energía eléctrica a través de la instalación de parques eólicos. En 2012, de los 267 millones de dólares presentados, 261 corresponden a esta actividad, y en 2015, de 250 millones de dólares presentados, 241 millones corresponden a esta actividad económica. Estos proyectos se caracterizan por la incorporación de tecnología de punta, pero no por la generación de empleo. Si descontamos la inversión en generación de energía eléctrica en 2015, se observa una disminución importante de un año al siguiente, ya que para 2014 la inversión fue de aproximadamente 17 millones de dólares, y en 2015 desciende a 8 millones, sin contar la inversión en generación de energía eléctrica.

CUADRO 17. CANTIDAD DE PROYECTOS, INVERSIÓN Y EMPLEO A GENERARSE (FLORIDA 2009 - 2015)

AÑO	CANTIDAD PROYECTOS	INVERSIÓN EN U\$S	EMPLEO A GENERAR
2009	6	8.064.823	71
2010	7	7.648.657	53
2011	19	10.599.638	82
2012	17	267.308.149 (1)	39
2013	7	13.319.502	29
2014	10	17.399.325	49
2015	10	250.384.408 (2)	73

Fuente Unidad Estadística MTSS.

Proyectos presentados al MTSS antes de ser presentados a COMAP.

⁵ La ComAp es la Comisión de Aplicación de la Ley de Inversiones, de Promoción y Protección de Inversiones (Ley No 16.906 del 7/1/1998, reglamentada por el Decreto No 455/007 del 26/11/2007), que evalúa, dispone y regula los beneficios tributarios a otorgar a proyectos de inversiones específicas presentados por empresas. La ComAp, para evaluar y considerar elegibles a los proyectos presentados, se basa en una serie de criterios, uno de ellos es la generación de empleo. Como parte del trámite de presentación de proyectos de inversión ante el Estado, estos son presentados primeramente en el Ministerio de Trabajo y Seguridad Social, para luego ser presentados ante dicha Comisión (dirigida por el Ministerio de Economía y Finanzas). Por este motivo, el Ministerio de Trabajo y Seguridad Social, además de integrar formalmente la Comisión, obtiene y procesa la información referida a la creación de empleo. Es importante destacar que esta inversión es solo una parte de la inversión total realizada en el departamento, ya que algunas inversiones se realizan sin solicitar al Estado los beneficios que otorga este sistema.

- (1) De los 267 millones de dólares, 261 corresponden a proyectos de generación de energía eléctrica (parques eólicos principalmente)
- (2) De los 250 millones de dólares, 241 refieren a la generación de energía eléctrica (instalación de parques eólicos). De estos 241, aproximadamente 161 se ejecutarán en Florida y Treinta y Tres, mientras 80 millones se ejecutarán exclusivamente en el departamento de Florida.

En el cuadro siguiente se detalla la inversión, la cantidad de proyectos y el empleo a generarse por ramas de actividad para el año 2015 en FLORIDA. Como se mencionó, la generación y suministro de electricidad concentra la mayor parte de la inversión (96% del total), seguido por la inversión de la industria manufacturera con 2.7% del total. En cuanto al empleo, se concentra en la industria manufacturera con prácticamente la mayoría de los empleos proyectados en estas inversiones (70 de 73 empleos), y son principalmente en la industria frigorífica.

Finalmente considerando la ocupación de los empleos a generarse, el 75% de estos corresponden a oficiales, operarios y artesanos de artes mecánicas y otros oficios.

CUADRO 18. PROYECTOS, INVERSIÓN, EMPLEO, POR RAMA DE ACTIVIDAD (FLORIDA 2015)

RAMA DE ACTIVIDAD	CANTIDAD PROYECTOS	INVERSIÓN U\$S POR RAMA	EMPLEO POR RAMA
Suministro de electricidad, gas, vapor y aire acondicionado	2	241.257.460	0
Industria manufacturera	2	6.759.265	70
Producción agropecuaria, forestación y pesca	4	2.088.183	3
Información y comunicación	1	172.500	0
Actividades financieras y de seguros	1	107.000	0
TOTAL	10	250.384.408	73

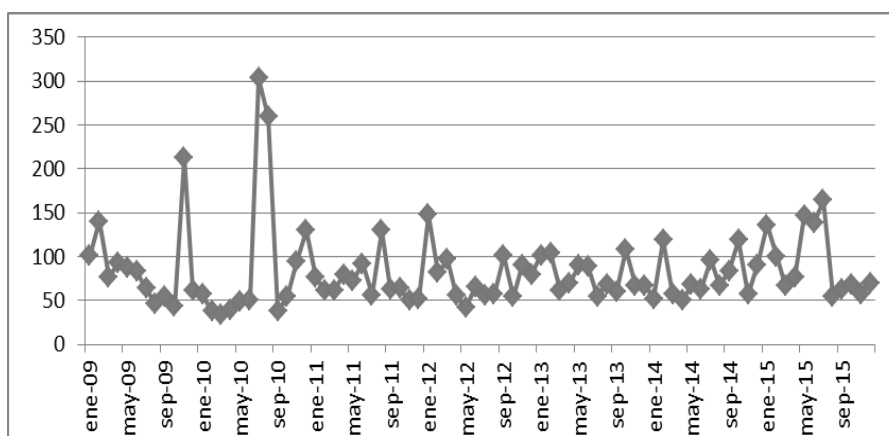
Fuente Unidad Estadística MTSS.

Proyectos presentados al MTSS antes de ser presentados a COMAP.

TRABAJADORES EN SEGURO DE DESEMPLEO

El departamento promedió un total de 71,6 mensuales al seguro de desempleo durante el año 2011. A dicho dato le siguieron dos incrementos consecutivos: del 8% en 2012 y 1.6% en 2013. Dicha tendencia al alza se ve frenada en 2014 al presentarse una reducción del 2.2% en el nivel promedio mensual de altas en relación a 2013: pasando de 78.6 altas a 76.8 altas. En 2015, luego de la disminución vivida en 2014, se genera un fuerte aumento, del orden del 24%. Es decir, en un año las altas pasan de promediar 76.8 (promedio mensual 2014) a 95.2.

**GRÁFICA 11. EVOLUCIÓN GENERAL DEL TOTAL DE ALTAS AL SEGURO DE DESEMPLEO
(FLORIDA 2009 - 2015)**



Fuente Unidad Estadística MTSS, en base a BPS.

Analizando el nivel de altas al seguro en función de las causales utilizadas, tenemos que el departamento se caracteriza por hacer un uso relativamente intensivo del despido como causal de alta. Para el año 2015 el 70% de las altas correspondieron a despidos, lo cual implicó un aumento de 8 puntos porcentuales en el peso de dicha causal ya que su participación había sido de 62% en 2014 (por su parte, las causales reducción y suspensión sufrieron una disminución en sus pesos relativos para el 2015). En cuanto al nivel de despidos, en 2015 la cantidad de altas por despido aumentó un 40.2% en relación al nivel de despidos del 2014 (de 48 a 67). Por su parte, resulta relevante destacar, en un contexto en que la causal reducción disminuye (un 32.4% su nivel promedio de altas y 2 puntos porcentuales con relación a 2014), que la suspensión también presenta una disminución de 6 puntos porcentuales en su peso relativo (pasando de explicar el 34% de las altas en 2014, a explicar el 28% de las mismas en 2015) aunque un aumento prácticamente insignificante (de decimales) en su nivel promedio mensual de altas (de 26.5 en 2014 a 26.7 en 2015).

**CUADRO 19. NIVEL PROMEDIO MENSUAL Y PARTICIPACIONES RELATIVAS SEGÚN CAUSAL DEL ALTA
(FLORIDA 2009 - 2015)**

Dato	Nivel promedio				Participaciones		
	Despido	Reducción	Suspensión	Total general	Despido	Reducción	Suspensión
Promedio 2009	37	4	48	89	41%	4%	55%
Promedio 2010	31	2	63	96	32%	2%	66%
Promedio 2011	39	0	32	72	54%	1%	45%
Promedio 2012	42	1	34	77	55%	2%	44%
Promedio 2013	49	3	27	79	62%	3%	34%
Promedio 2014	48	3	27	77	62%	4%	34%
Promedio 2015	67	2	27	95	70%	2%	28%
Variación interanual 2015/2014	40,2%	-32,4%	0,6%	23,9%	-8pp	-2pp	6pp

Fuente Unidad Estadística MTSS, en base a BPS.

En la siguiente tabla se destaca información tanto referida a las ramas que más han aumentado el uso del seguro, como las ramas de mayor peso en las altas del departamento. De este modo, tenemos que las ramas que han sufrido durante el 2015 un mayor incremento en su nivel de altas en relación a su propio nivel registrado en 2014, son las ramas de: actividades profesionales (233%), restaurantes y hoteles (233%), los servicios sociales y relacionados con la salud humana (92%), sector primario (84%) y comercio (54%). Es importante destacar que las ramas de mayor participación en el total de altas del departamento: construcción (que presentó un incremento del 21% en relación a su nivel promedio mensual de altas entre 2014 y 2015), sector primario y el comercio, han presentado variaciones positivas y superiores al 20%.

**CUADRO 20 NIVEL PROMEDIO MENSUAL, PARTICIPACIONES RELATIVAS Y VARIACIÓN INTERANUAL DE
LAS ALTAS AL SEGURO DE DESEMPLEO, SEGÚN LA RAMA DE ACTIVIDAD ECONÓMICA
(FLORIDA 2009 - 2015)**

RAMAS DE ACTIVIDAD	NIVEL PROMEDIO							VAR INTER 2015/2014	PARTICIPACIONES RELATIVAS						
	2009	2010	2011	2012	2013	2014	2015		2009	2010	2011	2012	2013	2014	2015
Serv. a empresas	1,2	1,3	1,6	2,3	2,4	3,4	2,8	-20%	1,3%	1,4%	2,2%	3,0%	3,1%	4,5%	2,9%
Activ. Hogares part.	0,3	0,8	0,6	1,1	3,4	1,8	2,3	33%	0,4%	0,9%	0,8%	1,4%	2,2%	3,1%	2,5%
Órganos extraterrit.	0,0	0,0	0,0	0,0	0,0	0,0	0,0	-	0,0%	0,0%	0,0%	0,0%	0,0%	0,0%	0,0%
Banca, finanzas	0,2	0,0	0,1	0,0	0,0	0,2	0,1	-50%	0,2%	0,0%	0,1%	0,0%	0,0%	0,2%	0,1%
Act. Inmobiliarias	0,2	0,1	0,7	0,9	1,3	0,7	0,9	38%	0,2%	0,1%	0,9%	1,2%	1,7%	0,9%	1,0%
Act. profesionales	0,5	0,8	2,7	1,3	1,3	0,5	1,7	233%	0,6%	0,8%	3,7%	1,6%	1,6%	0,7%	1,7%
Adaptación Uruguay	1,2	0,8	0,8	0,8	0,8	0,3	0,9	175%	1,3%	0,8%	1,0%	1,0%	1,0%	0,4%	1,0%
Adm. Pública y Def.	0,8	0,7	1,3	0,8	1,3	0,8	1,3	50%	0,8%	0,7%	1,7%	1,0%	1,7%	1,1%	1,3%
Restaur. y hoteles	1,0	0,1	0,8	0,8	2,0	0,5	1,7	233%	1,1%	0,1%	1,0%	1,0%	2,5%	0,7%	1,7%
Cultura, recreación	0,1	0,5	0,3	0,2	0,0	1,5	0,9	-39%	0,1%	0,5%	0,3%	0,2%	0,0%	2,0%	1,0%
Comercio	12,2	7,5	8,0	9,4	9,5	10,3	15,9	54%	13,7%	7,8%	11,2%	12,2%	12,1%	13,6%	16,7%
Construcción	14,3	7,2	14,2	12,4	25,9	19,2	23,3	21%	16,2%	7,5%	19,8%	16,1%	33,0%	25,1%	24,4%
Enseñanza	0,7	0,4	0,7	1,7	2,2	2,3	2,6	15%	0,8%	0,4%	0,9%	2,2%	2,8%	3,0%	2,7%
Minas	0,1	0,3	0,4	0,1	0,2	0,3	0,1	-75%	0,1%	0,3%	0,6%	0,1%	0,2%	0,4%	0,1%
Industria Manufact.	28,3	60,1	23,9	23,2	13,0	13,2	11,9	-9%	31,9%	62,9%	33,4%	30,0%	16,5%	17,3%	12,5%
Informática comun.	1,7	0,5	0,6	0,1	0,2	0,4	0,2	-60%	1,9%	0,5%	0,8%	0,1%	0,2%	0,5%	0,2%
Otros servicios	1,3	1,2	1,6	1,7	1,9	2,6	2,3	-10%	1,4%	1,2%	2,2%	2,2%	2,4%	3,4%	2,4%
Primario	21,8	10,6	10,2	15,0	9,9	10,7	19,7	84%	24,6%	11,1%	14,2%	19,4%	12,6%	14,0%	20,6%
Ss sociales y Salud	1,1	0,6	1,0	1,6	1,1	1,1	2,1	92%	1,2%	0,6%	1,4%	2,0%	1,4%	1,4%	2,2%
Agua; saneamiento	0,1	0,0	0,0	0,0	0,0	0,0	0,0	-	0,1%	0,0%	0,0%	0,0%	0,0%	0,0%	0,0%
Elect., Gas	0,0	0,0	0,2	0,2	0,0	0,0	0,0	-	0,0%	0,0%	0,2%	0,2%	0,0%	0,0%	0,0%
Transp. almacenam.	1,8	2,3	2,3	3,9	3,9	6,0	4,7	-22%	2,1%	2,4%	3,3%	5,1%	5,0%	7,9%	4,9%
TOTAL	88,5	95,6	71,6	77,3	78,6	76,3	95,3	25%	100%	100%	100%	100%	100%	100%	100%

Fuente Unidad Estadística MTSS, en base a BPS.