

The logo for the Ministry of Labor and Social Security (MTSS) consists of the letters 'MTSS' in a bold, white, sans-serif font on a black rectangular background.

Ministerio
de Trabajo y
Seguridad
Social

The year '2015' is written in a bold, black, sans-serif font, positioned above a decorative graphic of white circles connected by thin black lines, resembling a network or a stylized tree structure.

SERIE INFORMES DEPARTAMENTALES

Principales indicadores del
mercado laboral

The word 'FLORIDA' is written in a bold, black, sans-serif font, centered below a decorative graphic of white circles connected by thin black lines, similar to the one above.

Ministerio de Trabajo y Seguridad Social
Unidad Estadística de Trabajo y Seguridad Social



Ministro de Trabajo y Seguridad Social
Mtro. Ernesto Murro

Subsecretario de Trabajo y Seguridad Social
Sr. Julio Baráibar

Directora General de Secretaría
Dra. Ana Santestevan

Encargada Unidad Estadística de Trabajo y Seguridad Social
Cra. María Luisa Brovia

Elaboración del informe
Lic. Alejandro Castiglia

Por otras publicaciones de la Unidad Estadística (Observatorio de Mercado de Trabajo):
www.mtss.gub.uy, Observatorio de Mercado, Publicaciones.

ÍNDICE

TASA DE ACTIVIDAD, EMPLEO Y DESEMPLEO	5
CUADRO 1. TASA DE ACTIVIDAD, EMPLEO Y DESEMPLEO (FLORIDA 2001–2014).....	6
GRAFICA 1: TASA DE ACTIVIDAD TOTAL Y POR SEXO (FLORIDA 2001 – 2014)	6
GRAFICA 2: TASA DE EMPLEO TOTAL Y POR SEXO (FLORIDA 2001 – 2014)	7
GRAFICA 3: TASA DE DESEMPLEO TOTAL Y POR SEXO (FLORIDA 2002 – 2014)	7
CONDICIÓN DE ACTIVIDAD ECONÓMICA.....	7
CUADRO 2. POBLACIÓN TOTAL POR CONDICIÓN DE ACTIVIDAD ECONÓMICA (FLORIDA 2008 - 2014)	8
GRAFICA 4. POBLACIÓN TOTAL POR CONDICIÓN DE ACTIVIDAD ECONÓMICA (FLORIDA 2014)	8
CONDICIÓN DE ACTIVIDAD ECONÓMICA Y POBREZA.....	9
CUADRO 3. POBLACIÓN TOTAL POR CONDICIÓN DE ACTIVIDAD ECONÓMICA Y POBREZA (FLORIDA 2014).....	9
PERSONAS OCUPADAS FLORIDA	10
OCUPADOS POR SEXO Y TRAMOS DE EDAD	10
CUADRO 4. OCUPADOS POR SEXO Y TRAMOS DE EDAD (FLORIDA 2014).....	10
OCUPADOS POR SEXO Y NIVEL EDUCATIVO	10
CUADRO 5. OCUPADOS POR SEXO Y NIVEL EDUCATIVO (FLORIDA 2014).....	11
OCUPADOS POR RAMA DE ACTIVIDAD	12
CUADRO 6. OCUPADOS POR RAMA DE ACTIVIDAD (FLORIDA 2008- 2014)	12
CUADRO 7. OCUPADOS POR SEXO Y RAMA DE ACTIVIDAD (FLORIDA 2014 – TOTAL PAÍS 2014)	13
GRAFICA 5. OCUPADOS POR SEXO Y RAMA DE ACTIVIDAD (FLORIDA 2014)	14
OCUPADOS POR SEXO Y OCUPACIÓN	14
CUADRO 8. OCUPADOS POR SEXO Y OCUPACIÓN (FLORIDA 2014 – TOTAL PAÍS 2014)	15
GRAFICA 6. OCUPADOS POR SEXO Y OCUPACIÓN (FLORIDA 2014)	16
CUADRO 9. OCUPADOS POR SEXO Y OCUPACIÓN (FLORIDA 2014)	16
OCUPADOS POR CATEGORÍA DE OCUPACIÓN	17
CUADRO 10 OCUPADOS POR SEXO Y CATEGORÍA DE OCUPACIÓN (FLORIDA 2014)	18
OCUPADOS POR TAMAÑO DE EMPRESA, HORAS TRABAJADAS EN LA SEMANA, CANTIDAD DE TRABAJOS.....	18
CUADRO 11. OCUPADOS POR TAMAÑO DE EMPRESA (FLORIDA 2014).....	18
CUADRO 12. OCUPADOS POR SEXO Y CANTIDAD DE HORAS TRABAJADAS POR SEMANA (FLORIDA 2014).....	19
CUADRO 13 OCUPADOS POR CANTIDAD DE TRABAJOS QUE TIENE (FLORIDA 2014)	19
PERSONAS DESOCUPADAS FLORIDA	20
DESOCUPADOS POR SEXO Y TRAMOS DE EDAD.....	20
CUADRO 14. DESOCUPADOS POR SEXO Y TIPO DE DESOCUPADO (FLORIDA 2014)	20
CUADRO 15. DESOCUPADOS POR SEXO Y TRAMOS DE EDAD (FLORIDA 2014)	21
GRAFICA 7. DESOCUPADOS POR SEXO Y TRAMOS DE EDAD (FLORIDA 2014).....	21
DESOCUPADOS POR SEXO Y NIVEL EDUCATIVO.....	21
CUADRO 16. DESOCUPADOS POR SEXO Y NIVEL EDUCATIVO (FLORIDA 2014)	22
DESOCUPADOS POR RAMA DE ACTIVIDAD.....	22
CUADRO 17. DESOCUPADOS POR SEXO Y RAMA DE ACTIVIDAD (FLORIDA 2014).....	23
GRAFICA 8. DESOCUPADOS POR RAMA DE ACTIVIDAD (FLORIDA 2014)	23
DESOCUPADOS POR OCUPACIÓN	23

CUADRO 18. DESOCUPADOS POR SEXO Y OCUPACIÓN (FLORIDA 2014)	24
CUADRO 19. DESOCUPADOS POR SEXO Y OCUPACIÓN (FLORIDA 2014)	24
DESOCUPADOS POR CATEGORÍA DE OCUPACIÓN.....	25
CUADRO 20. DESOCUPADOS POR SEXO Y CATEGORÍA DE OCUPACIÓN (FLORIDA 2014)	25
APORTE A LA SEGURIDAD SOCIAL DESEMPLEADOS	25
CUADRO 21. APORTE A LA SEGURIDAD SOCIAL DESOCUPADOS (FLORIDA 2014)	26
MOTIVOS POR LOS QUE DEJÓ EL TRABAJO.....	26
CUADRO 22. RAZONES POR LAS QUE DEJÓ EL TRABAJO POR SEXO (FLORIDA 2014)	26
ACCIONES REALIZADAS PARA BUSCAR TRABAJO	26
CUADRO 23. ACCIONES PARA BUSCAR TRABAJO O ESTABLECER SU PROPIO NEGOCIO (FLORIDA 2014)	27
CALIDAD DEL EMPLEO FLORIDA.....	28
CUADRO 24. SUBEMPLEO (TOTAL PAÍS – FLORIDA 2009 - 2014).....	28
CUADRO 25. SUBEMPLEO POR RAMA DE ACTIVIDAD (FLORIDA 2014).....	29
CUADRO 26. NO REGISTRO A LA SEGURIDAD SOCIAL (TOTAL PAÍS – FLORIDA 2006 - 2014).....	30
GRAFICA 9. NO REGISTRO A LA SEGURIDAD SOCIAL (TOTAL PAÍS – FLORIDA 2006 - 2014).....	30
CUADRO 27. APORTE A LA SEGURIDAD SOCIAL POR RAMA DE ACTIVIDAD (FLORIDA 2014).....	31
CUADRO 28. COBRO DE AGUINALDO POR CATEGORÍA DE OCUPACIÓN (FLORIDA 2014)	31
GLOSARIO.....	32

MINISTERIO DE TRABAJO Y SEGURIDAD SOCIAL
UNIDAD ESTADÍSTICA DEL TRABAJO Y LA SEGURIDAD SOCIAL

INFORMACIÓN MERCADO DE TRABAJO DEPARTAMENTO DE FLORIDA (AÑO 2014)¹

TASA DE ACTIVIDAD, EMPLEO Y DESEMPLEO²

Para el promedio del año 2014 la tasa de actividad para el departamento de FLORIDA se ubicó en 61.85%, registrado un aumento de prácticamente 2 puntos porcentuales respecto al año anterior 2013, cuando la tasa se ubicaba en 59.9%. Esto supone un aumento en la oferta de trabajo en el departamento de un año al siguiente. Aunque la tasa de actividad departamental continua ubicándose por debajo de la actividad nacional para el mismo año (64.68%). Desagregando la actividad por sexo, para los hombres del departamento se registra un mínimo descenso en la actividad (de aproximadamente 0.4 decima de punto porcentual), pasando la actividad masculina de 73.2% en el año 2013, a 72.8% en 2014. Mientras que para las mujeres sin embargo, se registra un aumento en la tasa de actividad femenina que alcanza prácticamente 3.5 puntos porcentuales, ubicándose este guarismo en 51.6% para el año 2014.

Al igual que lo sucedido con la actividad, la tasa de empleo promedio para el año 2014 en FLORIDA presenta un aumento de 2.4 puntos porcentuales, pasando de 57.1% en 2013, a 59.5% para el promedio del año 2014. El aumento de la tasa de empleo indica un aumento en el porcentaje de población que en edad de trabajar (mayor de 14 años) se encuentra efectivamente ocupada en FLORIDA. Analizando el nivel de empleo por sexo, en ambos sexos se registran aumentos. Para los hombres el aumento es mínimo (0.1 decima de punto porcentual, de 70.3% pasa a 70.4%), mientras que para las mujeres el aumento es mayor, pasando la tasa de empleo femenina de 45.4% en 2013, a 49.36% en 2014 (aproximadamente 4 puntos porcentuales).

Respecto a la situación del desempleo en el departamento, la tasa de desempleo muestra un descenso de un año al siguiente, ya que en el año 2013 era de 4.7%, mientras que en 2014 se ubica en 3.77%. A su vez si observamos el comportamiento de la tasa de desempleo departamental pero por sexo, se registra también un descenso para ambos sexos, en los hombres la tasa de desempleo masculina se ubica en 3.35% (en el año anterior era de 4%), mientras que en las mujeres el desempleo femenino se ubica en 4.34% para 2014, mientras que para 2013 era de 5.6%. Cabe aclarar que se trata de valores extremadamente bajos de desempleo, inferiores a los registros de desempleo de nivel nacional para el mismo año 2014.

¹Elaborado en base al procesamiento de la Encuesta Continua de Hogares del año 2014, realizada por el Instituto Nacional de Estadística (INE)

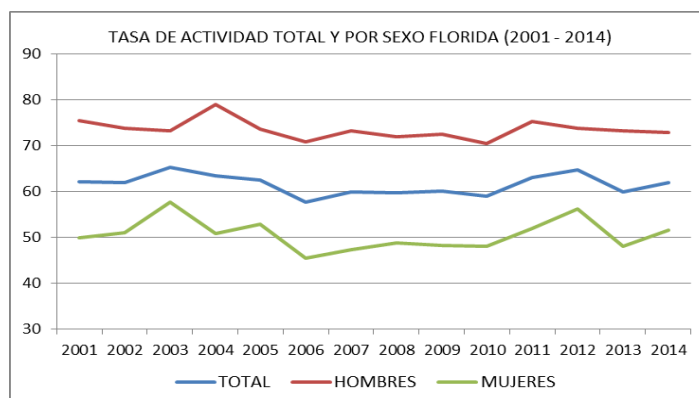
²La tasa de actividad mide la proporción de la población en edad de trabajar que está trabajando o buscando empleo activamente. En otras palabras, se trata del porcentaje de la población en edad de trabajar que se encuentra activamente participando en el mercado de trabajo, ya sea que estén ocupados o desocupados. A esta población se la denomina población económicamente activa. La tasa de empleo indica la cantidad de personas en edad de trabajar que se encuentran efectivamente ocupadas. Se utiliza comúnmente para cuantificar la demanda efectiva de puestos de trabajo que tiene el país. La tasa de desempleo indica la cantidad de personas desocupadas que se encuentran buscando empleo activamente, como proporción de la población económicamente activa. Es el porcentaje de la población económicamente activa que se encuentra desocupada (busca trabajo pero no lo consigue). Permite evaluar el potencial de recursos humanos que no está siendo aprovechado por el mercado laboral.

CUADRO 1. TASA DE ACTIVIDAD, EMPLEO Y DESEMPLEO (FLORIDA 2001–2014)

AÑO	TASA DE ACTIVIDAD (%)			TASA DE EMPLEO (%)			TASA DE DESEMPLEO (%)		
	TOTAL	HOMBRES	MUJERES	TOTAL	HOMBRES	MUJERES	TOTAL	HOMBRES	MUJERES
2001	62,1	75,4	49,9	49,4	62,8	37,1	20,5	-----	-----
2002	61,9	73,8	51,1	47,7	59,7	36,8	22,9	19,1	28,0
2003	65,2	73,3	57,7	50,6	59,7	42,4	22,3	18,6	26,5
2004	63,4	78,9	50,9	51,5	64,6	40,9	18,8	18,1	19,6
2005	62,5	73,6	52,8	52,5	65,6	41,2	15,9	10,8	22,0
2006	57,6	70,9	45,4	52,6	66,6	39,8	8,6	6,1	12,3
2007	59,9	73,2	47,4	54,7	69,6	40,7	8,7	4,9	14,1
2008	59,8	72,0	48,9	56,1	69,6	44,2	6,1	3,3	9,7
2009	60,0	72,4	48,2	55,6	69,5	42,4	7,4	4,1	12,1
2010	59,0	70,5	48,0	54,4	67,1	42,4	7,7	4,9	11,7
2011	63,0	75,3	51,9	59,9	73,0	48,1	4,9	3,0	7,4
2012	64,7	73,8	56,2	61,2	71,1	51,9	5,4	3,7	7,6
2013	59,9	73,2	48,1	57,1	70,3	45,4	4,7	4,0	5,6
2014	61,85	72,84	51,60	59,52	70,40	49,36	3,77	3,35	4,34
TOTAL PAÍS 2014	64,68	74,31	55,95	60,44	70,55	51,28	6,55	5,06	8,35

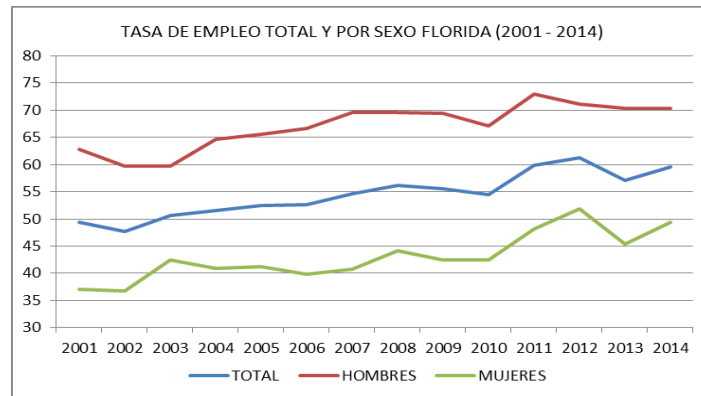
Fuente INE. Total urbano y rural 2006 en adelante.

GRAFICA 1: TASA DE ACTIVIDAD TOTAL Y POR SEXO (FLORIDA 2001 – 2014)



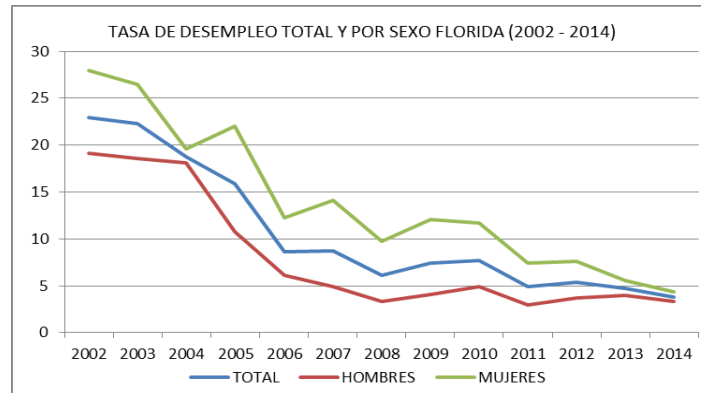
Fuente: Unidad Estadística MTSS, en base ECH INE.

GRAFICA 2: TASA DE EMPLEO TOTAL Y POR SEXO (FLORIDA 2001 – 2014)



Fuente: Unidad Estadística MTSS, en base ECH INE.

GRAFICA 3: TASA DE DESEMPLEO TOTAL Y POR SEXO (FLORIDA 2002 – 2014)



Fuente: Unidad Estadística MTSS, en base ECH INE.

CONDICIÓN DE ACTIVIDAD ECONÓMICA

Para el promedio del año 2014, el 47.62% de la población total del departamento de FLORIDA estaba ocupada. Esto supone aproximadamente unas 32.659 personas ocupadas para el promedio del año. En el CUADRO 2 se presenta la población del departamento según su condición de actividad económica, observándose que para el periodo 2013 – 2014 el porcentaje de ocupados aumenta prácticamente 2 puntos porcentuales, lo que supone que un mayor porcentaje de personas ingresan al mercado de trabajo.

Por otra parte, el 1.87% de la población total del departamento estaba desocupada para el promedio del año 2014. Esto incluye a las personas que están desocupadas propiamente dichas, a las que buscan trabajo por primera vez y a los desocupados en el seguro de paro, e implica una cantidad aproximada de 1.281 desocupados promedio para el año 2014. De esta forma, las personas ocupadas y desocupadas del departamento, alcanzan unas 33.950 personas aproximadamente, componiendo la población económicamente activa (PEA) del departamento o sea la población en edad de trabajar

(mayor de 14 años) que sale al mercado en busca de empleo, o que está trabajando, y que constituyen la fuerza laboral departamental.

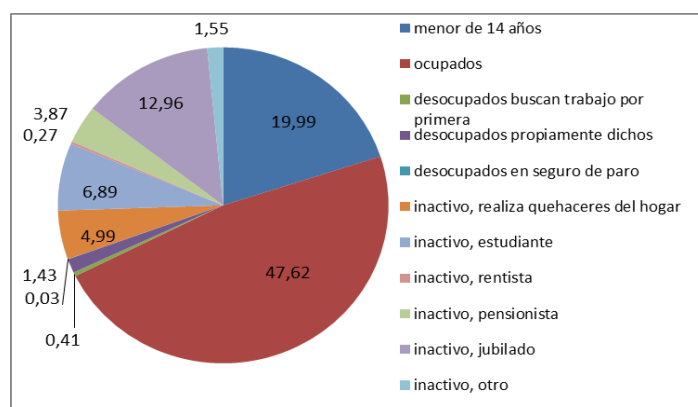
Por otra parte, aproximadamente 13.700 personas son menores de 14 años, y aproximadamente 20.900 personas son inactivos.

CUADRO 2. POBLACIÓN TOTAL POR CONDICIÓN DE ACTIVIDAD ECONÓMICA (FLORIDA 2008 - 2014)

CONDICIÓN DE ACTIVIDAD ECONÓMICA	TOTAL (%) 2008	TOTAL (%) 2009	TOTAL (%) 2010	TOTAL (%) 2011	TOTAL (%) 2012	TOTAL (%) 2013	TOTAL (%) 2014
Menor de 14 años	20.31	20.07	21.38	21.12	20.55	19.99	19,99
Ocupados	44.71	44.43	42.80	47.26	48.62	45.67	47,62
Desocupados buscan trabajo primera vez	0.57	0.66	0.88	0.47	0.72	0.61	0,41
Desocupados propiamente dichos	2.33	2.78	2.63	1.93	1.91	1.59	1,43
Desocupados en seguro de paro	0.00	0.09	0.08	0.04	0.15	0.03	0,03
Inactivo realiza quehaceres hogar	6.78	7.43	6.09	5.90	5.12	6.42	4,99
Inactivo estudiante	6.13	7.74	7.04	6.74	7.43	7.12	6,89
Inactivo rentista	0.25	0.25	0.19	0.37	0.29	0.36	0,27
Inactivo pensionista	4.25	4.10	4.86	3.63	3.09	4.32	3,87
Inactivo jubilado	13.91	11.95	12.71	11.03	10.80	12.70	12,96
Inactivo otro	0.77	0.49	1.34	1.52	1.31	1.19	1,55
TOTAL	100.00	100.00	100.00	100.00	100.00	100.00	100.00

Fuente: Unidad Estadística MTSS, en base ECH INE 2008 - 2014

GRAFICA 4. POBLACIÓN TOTAL POR CONDICIÓN DE ACTIVIDAD ECONÓMICA (FLORIDA 2014)



Fuente: Unidad Estadística MTSS, en base ECH INE 2014

CONDICIÓN DE ACTIVIDAD ECONÓMICA Y POBREZA

Si se considera el nivel de pobreza en el departamento de FLORIDA, este ocupa el lugar número 11 en la calificación nacional, ubicándose entre los departamentos con menores niveles de pobreza del país, ya que el 6.91% de su población vive por debajo de la línea de pobreza. En los extremos del ranking se ubica el departamento de Rivera con el 15.5% de su población viviendo por debajo de la línea de pobreza según la Encuesta Continua de Hogares (2014) siendo el departamento más pobre del país; y en el primer lugar se encuentra el departamento de Maldonado donde el 3.19% de la población se encuentra por debajo de la línea de pobreza, siendo el departamento con menor pobreza del país. A nivel nacional, el porcentaje de personas pobres ha descendido de 2013 a 2014, pasando de 11.5% a 9.67% del total de población del país³.

Si consideramos el nivel de pobreza pero según la condición de actividad económica de las personas de FLORIDA, los mayores niveles de pobreza se observan en las personas desocupadas propiamente dichas (en el entorno del 23% de estos son pobres), en los inactivos que realizan tareas del hogar y entre los menores de 14 años, ya que prácticamente el 15% de estos últimos son pobres. En el caso de los ocupados, la pobreza se ubica en el entorno del 4%.

CUADRO 3. POBLACIÓN TOTAL POR CONDICIÓN DE ACTIVIDAD ECONÓMICA Y POBREZA (FLORIDA 2014)

CONDICIÓN DE ACTIVIDAD ECONÓMICA	NO POBRE (%)	POBRE (%)	TOTAL (%)
Menor de 14 años	85,19	14,81	100,00
Ocupados	96,37	3,63	100,00
Desocupados buscan trabajo por primera vez	91,43	8,57	100,00
Desocupados propiamente dichos	76,51	23,49	100,00
Desocupados en seguro de paro	100,00	0,00	100,00
Inactivo, quehaceres del hogar	83,11	16,89	100,00
Inactivo, estudiante	93,58	6,42	100,00
Inactivo, rentista	100,00	0,00	100,00
Inactivo, pensionista	97,32	2,68	100,00
Inactivo, jubilado	97,90	2,10	100,00
Inactivo, otro	87,92	12,08	100,00
TOTAL DEPARTAMENTO	93,09	6,91	100,00

Fuente: Unidad Estadística MTSS, en base ECH INE 2014

³ La construcción de indicadores de pobreza por el método del ingreso (líneas de pobreza y de indigencia) se realiza con el propósito de cuantificar la proporción de individuos o de hogares pobres, así como para conocer sus características. La opción metodológica del INE para la medición de la pobreza es el método del ingreso, para lo cual define una Canasta Básica de Alimentos per cápita (CBA) y una Canasta Básica Total per cápita (CBT) con las cuales se definen los umbrales, o sea, la Línea de Indigencia (LI) y la Línea de Pobreza (LP). Si el ingreso de la persona se encuentra por debajo de la Línea de Indigencia o la Línea de Pobreza, la persona se define como indigente o pobre respectivamente (metodología 2006).

PERSONAS OCUPADAS FLORIDA

Como se planteó la cantidad de personas ocupadas en el departamento de FLORIDA para el promedio del año 2014, asciende a 32.659 aproximadamente. Si consideramos su distribución por sexo, los ocupados hombres superan a las ocupadas mujeres ya que el 57.1% de las personas ocupadas son hombres, mientras que el restante 42.9% son mujeres. Esto supone que aproximadamente en FLORIDA hay 18.650 hombres ocupados y 14.000 mujeres ocupadas para dicho año.

OCUPADOS POR SEXO Y TRAMOS DE EDAD

Considerando la distribución por edad de las personas ocupadas, se observa que el tramo de edad que mayor cantidad de ocupados concentra es entre los 30 y 39 años de edad, ya que aproximadamente el 25% de los ocupados del departamento se encuentran comprendidos entre estas edades. Por otro lado, el tramo de edad inmediatamente siguiente (40 a 49 años), y el tramo siguiente (50 a 59 años) concentran aproximadamente al 20% de las personas ocupadas cada tramo. Paralelamente los jóvenes ocupados (de 14 a 24 años) son un porcentaje sensiblemente menor que se ubica en el entorno del 12% de los ocupados.

Si consideramos la distribución por tramos de edad pero también por sexo, no se observan diferencias importantes entre un sexo y el otro, salvo para el tramo de edad entre los 40 y 49 años, donde las ocupadas presentan mayores porcentajes de participación que los hombres ocupados (18% y 23% respectivamente).

CUADRO 4. OCUPADOS POR SEXO Y TRAMOS DE EDAD (FLORIDA 2014)

TRAMOS DE EDAD	HOMBRE (%)	MUJER (%)	TOTAL (%)
14 a 17 años	0,62	0,64	0,63
18 a 24 años	11,84	9,83	10,98
25 a 29 años	11,13	11,76	11,40
30 a 39 años	26,32	24,01	25,33
40 a 49 años	18,21	23,04	20,29
50 a 59 años	19,66	21,13	20,29
60 o más años	12,22	9,58	11,09
TOTAL	100.00 (18.650 personas)	100.00 (14.009 personas)	100.00 (32.659 personas)

Fuente: Unidad Estadística MTSS, en base ECH INE 2014

OCUPADOS POR SEXO Y NIVEL EDUCATIVO

Respecto al nivel educativo formal alcanzado por las personas ocupadas de FLORIDA, se destaca que prácticamente el 37% de los ocupados tiene 6 o menos años de educación formal (personas sin instrucción, con primaria incompleta, o primaria completa). A nivel nacional este porcentaje es de

22.3% para la totalidad de los ocupados del país, lo que supone que los ocupados del departamento de FLORIDA, presentan un menor nivel educativo que el resto de los ocupados del país.

Por otra parte, aproximadamente el 25% de la población ocupada ha alcanzado la educación media básica ya sea de forma completa o incompleta, mientras que el 22% alcanzó la educación media superior (también de forma completa o incompleta). Finalmente, se destaca que el 16% de los ocupados ha alcanzado la educación terciaria. A nivel nacional, el porcentaje de ocupados que ha alcanzado alguno de estos últimos niveles educativos terciarios es del 23% del total de ocupados. Esta situación supone para el departamento restricciones referidas a la formación y capacitación de la fuerza de trabajo departamental.

CUADRO 5. OCUPADOS POR SEXO Y NIVEL EDUCATIVO (FLORIDA 2014)

NIVEL EDUCATIVO	HOMBRE (%)	MUJER (%)	TOTAL (%)
Sin instrucción	0,88	1,62	1,20
Primaria incompleta	9,18	2,69	6,40
Primaria completa	32,97	24,56	29,36
Ed. Media Básica incompleta	15,87	13,03	14,65
Ed. Media Básica completa	12,22	8,54	10,64
Ed. Media Superior incompleta	15,97	17,57	16,66
Ed. Media Superior completa	3,29	7,12	4,93
Terciaria incompleta	4,47	6,37	5,28
Terciaria completa	4,64	16,56	9,75
Postgrado	0,52	1,93	1,12
TOTAL	100.00 (18.650 personas)	100.00 (14.009 personas)	100.00 (32.659 personas)

Fuente: Unidad Estadística MTSS, en base ECH INE 2014

Por otra parte, si consideramos el nivel educativo de las personas ocupadas pero teniendo en cuenta el sexo, se observa que las mujeres ocupadas del departamento tienen mejor nivel educativo que sus pares varones ocupados. Mientras que los hombres son porcentualmente más en los niveles educativos primarios (43% y 29% respectivamente), las mujeres son porcentualmente más en los niveles terciarios: el 25% de las mujeres ocupadas del departamento han alcanzado la educación terciaria, mientras que en los ocupados varones, este guarismo se ubica en el entrono del 10%. Para el caso de la educación secundaria, los porcentajes para ambos sexos son similares. Como se ha mencionado en informes anteriores, a nivel nacional y en materia educativa las mujeres continúan presentando mejores desempeños que los varones en todo el territorio nacional, agudizándose la brecha en el caso de las personas ocupadas. Para el caso de las personas ocupadas y a nivel nacional, se observa que la proporción de mujeres con formación universitaria resulta mayor que la de varones⁴.

⁴ ESTADÍSTICAS DE GÉNERO 2013. EVOLUCIÓN DE LOS INDICADORES DE GÉNERO EN EL PERÍODO 2009-2013. Sistema de Información de Género. Inmujeres-MIDES.

OCUPADOS POR RAMA DE ACTIVIDAD

En el cuadro siguiente se presentan los ocupados del departamento por ramas de actividad económica para los años 2008 al 2014. La actividad que presentan mayor peso en la generación de empleo en FLORIDA para el año 2014 es el agro, ya que emplea al 26.6% de los ocupados del departamento (8.700 personas aproximadamente). La segunda actividad en términos de generación de empleo es el comercio, ocupando al 14.1% de los trabajadores (4.600 personas), seguido por los servicios sociales y de salud con el 8.2% del total de ocupados (2.700 personas aproximadamente). Posteriormente figuran el servicio domestico con el 7.6% de los ocupados (2.500 trabajadores), la construcción (2.450 empleos), y la industria manufacturera con 2.300 trabajadores (7%).

Si analizamos de un año al siguiente (2013 – 2014) se observa que las actividades que presentan variaciones más importantes en términos de participación en la generación de empleo, son el agro, que aumenta su participación porcentual en el empleo, pasando del 23.5% a ocupar al 26.6% de los trabajadores; y los servicios sociales y de salud que también aumentan su participación en la generación de empleo (de 6.5% pasan 8.2%). Por otra parte, las dos actividades que presentan variaciones negativas más importantes son el servicio domestico y la enseñanza. En el caso del primero, pasa de emplear al 9.1% de los ocupados del departamento, a emplear el 7.6%, mientras que en la enseñanza la variación es de 1.6 puntos porcentuales, pasando de 7.6% a 6% del total de ocupados para el año 2014.

CUADRO 6. OCUPADOS POR RAMA DE ACTIVIDAD (FLORIDA 2008- 2014)

RAMA DE ACTIVIDAD	TOTAL 2008 (%)	TOTAL 2009 (%)	TOTAL 2010 (%)	TOTAL 2011 (%)	TOTAL 2012 (%)	TOTAL 2013 (%)	TOTAL 2014 (%)	Variación 2014 - 2013	Variación 2014 - 2008
Agropec. Forestación, pesca	26,26	25,68	27,33	25,05	25,72	23,51	26,63	3,12	0,37
Comercio	15,67	12,95	12,57	16,53	16,69	14,60	14,12	-0,48	-1,55
Servicio doméstico	9,77	10,19	9,55	7,30	9,40	9,13	7,58	-1,55	-2,19
Industria manufacturera	11,25	12,26	10,50	10,32	10,15	8,01	7,04	-0,97	-4,21
Enseñanza	6,13	6,37	6,39	5,84	6,53	7,64	6,01	-1,63	-0,12
Construcción	6,63	4,22	7,23	6,02	4,86	6,83	7,51	0,68	0,88
Servicios sociales y de salud	4,99	5,11	5,93	6,48	5,67	6,53	8,23	1,70	3,24
Administración pública y defensa	4,27	3,94	5,49	4,48	5,51	6,26	6,59	0,33	2,32
Transp, almac y comun	5,22	7,84	5,19	6,33	4,04	5,65	5,92	0,27	0,70
Actividades administr. y servicios	2,26	3,40	3,24	2,69	4,08	4,38	3,75	-0,63	1,49
Alojamiento y servicios de comida	1,44	1,64	1,87	1,76	2,29	1,91	2,26	0,35	0,82
Otros serv. com/soc/pers	4,04	3,58	2,93	4,90	3,40	3,44	3,11	-0,33	-0,93
Actividades financieras y seguros	0,74	0,41	0,79	0,46	0,74	0,64	0,47	-0,17	-0,27
Minas y canteras	0,23	0,27	0,16	0,39	0,29	0,32	0,00	-0,32	-0,23
Suministro electricidad, gas, vapor y a	1,09	2,14	0,77	1,45	0,63	1,13	0,77	-0,36	-0,32
TOTAL	100,00	100,00	100,00	100,00	100,00	100,00	100,00		

Fuente: Unidad Estadística MTSS, en base ECH INE 2008 - 2014

Si comparamos el año 2014 con el año 2008, la actividad que presenta mayor variación en su participación en el empleo es la industria manufacturera que reduce porcentualmente su participación: de emplear al 11.3% de los ocupados pasa a emplear al 7% (4.21 puntos porcentuales de diferencia). Sin embargo, en términos absolutos no presenta variaciones significativas, ya que la cantidad de personas trabajando en la industria se mantiene prácticamente constante en estos años. Las actividades vinculadas al comercio y al servicio domestico también presentan variaciones negativas para estos años: 1.55 y 2.19 puntos porcentuales. Mientras que las actividades relacionadas a los servicios sociales y de salud y a la administración publica y defensa, presentan variaciones positivas en la participación en el empleo (3,24 y 2,32 puntos porcentuales respectivamente).

CUADRO 7. OCUPADOS POR SEXO Y RAMA DE ACTIVIDAD (FLORIDA 2014 – TOTAL PAÍS 2014)

RAMA DE ACTIVIDAD	HOMBRE (%)	MUJER (%)	TOTAL (%)	TOTAL CANTIDAD	TOTAL PAÍS (%)
Agropec. Forestación, pesca	35.88	14.33	26.63	8.698	9.17
Comercio	12.95	15.66	14.12	4.610	18.05
Servicios sociales y de salud	1.96	16.59	8.23	2.689	7.71
Servicio doméstico	0.00	17.67	7.58	2.476	7.11
Construcción	12.87	0.38	7.51	2.453	8.06
Industria manufacturera	8.78	4.72	7.04	2.298	11.55
Administración pública y defensa	7.82	4.95	6.59	2.153	6.17
Enseñanza	2.16	11.14	6.01	1.964	6.27
Transporte y almacenamiento	7.90	0.34	4.66	1.521	4.89
Alojamiento y servicios de comida	1.35	3.48	2.26	738	3.32
Otras actividades de servicio	0.96	3.95	2.24	732	2.85
Actividades administrativas y servicios	2.49	1.57	2.10	685	3.71
Actividades prof. Cient. técnicas	0.63	2.66	1.50	490	3.61
Información y comunicación	1.37	1.11	1.26	412	2.18
Entretenimiento y recreación	1.14	0.52	0.87	285	1.77
Suministro de agua, alcan. Des. Saneam.	0.80	0.18	0.53	174	0.65
Actividades financieras y seguros	0.38	0.59	0.47	154	1.62
Suministro electricidad	0.42	0.00	0.24	79	0.55
Actividades inmobiliarias	0.14	0.16	0.15	48	0.53
Minas y canteras	---	---	---	---	0.18
Act. Organizaciones y órganos extraterr	---	---	---	---	0.06
TOTAL	100.00 (18.650 personas)	100.00 (14.009 personas)	100.00 (32.659 personas)	32.659	

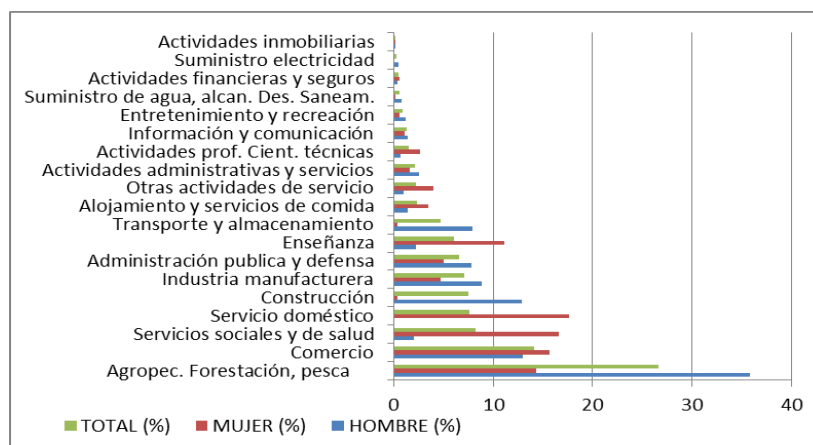
Fuente: Unidad Estadística MTSS, en base ECH INE 2014

Si consideramos a las personas ocupadas por rama de actividad económica, pero desagregados por sexo se observa que prácticamente el 36% de los varones ocupados trabaja en el agro y la forestación, mientras que con porcentajes menores se observa que el 13% lo hace en el comercio y otro 13% de los

ocupados varones trabaja en la construcción. Mientras que por su parte, las mujeres se desempeñan principalmente en actividades vinculadas al servicio doméstico (17.7% del total de mujeres ocupadas), servicios sociales y de salud (16.6%), comercio (15.7%), y en el agro (14.3%).

Por otra parte, si comparamos el porcentaje de personas ocupadas en el departamento de FLORIDA con el porcentaje de personas ocupadas a nivel nacional por ramas de actividad, se observa que la diferencia mayor se registra en la actividad agropecuaria. Mientras que a nivel nacional el agro emplea al 9.2% de los ocupados del país aproximadamente, en FLORIDA emplea a un porcentaje mayor de ocupados, el 26.6%.

GRAFICA 5. OCUPADOS POR SEXO Y RAMA DE ACTIVIDAD (FLORIDA 2014)



Fuente: Unidad Estadística MTSS, en base ECH INE 2014

OCUPADOS POR SEXO Y OCUPACIÓN

En los CUADROS 8 y 9 se presentan los porcentajes de personas ocupadas por ocupación para el departamento. En el CUADRO 8 se clasifica según grandes grupos ocupacionales, y en el CUADRO 9 según grupos y sub grupos ocupacionales (a 2 dígitos). Esto último supone un mayor grado de detalle en la descripción de las ocupaciones. La clasificación se realiza según la Estructura de la Clasificación Internacional Uniforme de Ocupaciones, 2008 (CIUO-08). En este sentido, la **ocupación** es el conjunto de tareas cumplidas por una persona y que puede ser clasificada según su complejidad y grado de conocimientos exigidos para llevarlas a cabo. Mientras que el **tipo de ocupación** es el tipo de trabajo que efectuó una persona con empleo durante el periodo de referencia, o en el que trabajó por última vez.

Considerando por grupos de ocupación, el grupo que concentra mayor porcentaje de personas ocupadas es el de los trabajos no calificados, ya que aproximadamente el 23.3% de los ocupados de FLORIDA se desempeñan en este tipo de trabajo. Esto supone una cantidad aproximada de 7.600 trabajadores desempeñándose en empleos no calificados. Este porcentaje es mayor que el registrado a nivel nacional, ya que aproximadamente el 19% de los ocupados del país trabaja en este tipo de empleos. El segundo grupo a destacar en FLORIDA, son los trabajadores de los servicios y las ventas, alcanzando aproximadamente el 18.6% de los ocupados totales (aproximadamente 6.100

trabajadores).⁵ Mientras que en tercer lugar se ubican ocupaciones vinculadas a los agricultores y trabajadores calificados del agro con aproximadamente 4.800 trabajadores (14.7% del total de trabajadores).

Considerando por sexo en esta clasificación, se observa que las mujeres se concentran en los dos primeros grupos de ocupaciones mencionadas: trabajadoras de los servicios y vendedoras, y en trabajos no calificados. Mientras que los hombres ocupados lo hacen también en trabajos no calificados, y en las ocupaciones de agricultores y trabajadores calificados del agro principalmente.

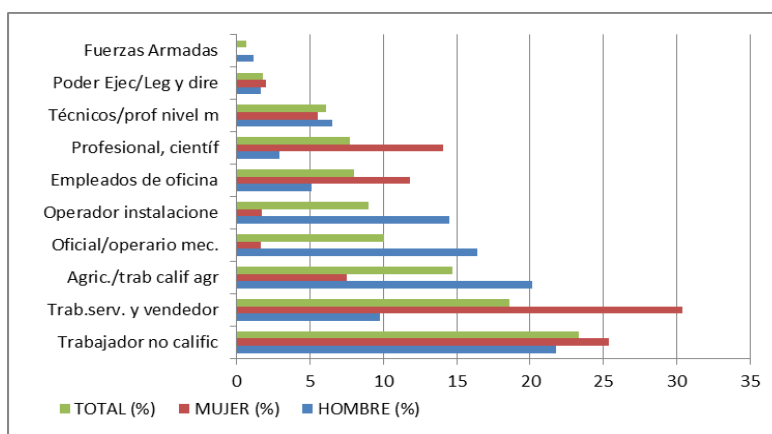
CUADRO 8. OCUPADOS POR SEXO Y OCUPACIÓN (FLORIDA 2014 – TOTAL PAÍS 2014)

GRUPOS OCUPACIÓN	HOMBRE (%)	MUJER (%)	TOTAL (%)	TOTAL PAÍS (%)
Trabajador no calificado	21.77	25.39	23.32	<i>19.07</i>
Trab. serv. y vendedor	9.78	30.38	18.62	<i>21.63</i>
Agric./trab calif agro/pesca	20.14	7.53	14.73	<i>4.60</i>
Oficial/operario mec./afines	16.41	1.64	10.08	<i>14.10</i>
Op. instalaciones/máq	14.51	1.69	9.01	<i>7.63</i>
Empleados de oficina	5.12	11.80	7.99	<i>11.43</i>
Profesional, científ e intel	2.94	14.06	7.71	<i>11.27</i>
Técnicos/prof nivel medio	6.52	5.50	6.08	<i>7.45</i>
Poder Ejec/Leg y directivos	1.63	2.01	1.79	<i>2.23</i>
Fuerzas Armadas	1.17	0.00	0.67	<i>0.59</i>
TOTAL	100.00 (18.650 personas)	100.00 (14.009 personas)	100.00 (32.659 personas)	<i>100.00</i>

Fuente: Unidad Estadística MTSS, en base ECH INE 2014

5 Los trabajadores de los servicios y vendedores comprenden las ocupaciones cuyas tareas principales requieren para su desempeño los conocimientos y la experiencia necesarios para la prestación de servicios personales y servicios de protección y de seguridad o la venta de mercancías en un comercio o en mercados. Dichas tareas consisten en servicios relacionados con los viajes, los trabajos domésticos, la restauración, los cuidados personales, la protección de personas y bienes, el mantenimiento del orden público o la venta de mercancías en un comercio o en los mercados. Mientras que el trabajo no calificado requiere para su desempeño los conocimientos y experiencia necesarios para cumplir tareas generalmente sencillas y rutinarias realizadas con la ayuda de herramientas manuales, y para las cuales se requiere a veces un esfuerzo físico considerable. Sus tareas consisten en vender mercancías en las calles, brindar servicios de portería y vigilancia de inmuebles y bienes, limpiar, lavar y planchar ropa y ejecutar tareas simples relacionadas con la minería, la agricultura o la pesca, la construcción o las obras públicas y las industrias manufactureras. MANUAL GUÍA PARA LA CODIFICACIÓN DE OCUPACIONES DE ACTIVIDAD. Clasificación Internacional Uniforme de Ocupaciones (CIUO-88) Adaptada a Uruguay (CNUO-95). Instituto Nacional de Estadística.

GRAFICA 6. OCUPADOS POR SEXO Y OCUPACIÓN (FLORIDA 2014)



Fuente: Unidad Estadística MTSS, en base ECH INE 2014

En el cuadro siguiente se presenta con mayor detalle la ocupación de los ocupados. En las primeras filas del cuadro se presentan las ocupaciones con mayor porcentaje de personas empleadas. Entre estas ocupaciones se destacan: agricultores y trabajadores calificados del agro (14.2% del total de trabajadores), vendedores (9%), limpiadores y asistentes de limpieza (9%), peones del agro y la forestación (8.6%), y conductores de vehículos y operadores de equipos pesados móviles (7.1% del total de ocupados del departamento).

Si consideramos por sexo con este mayor grado de desagregación, los hombres se concentran en las ocupaciones de agricultores y trabajadores calificados del agro, conductores de vehículos y operadores de equipos pesados y peones del agro y forestales; mientras que las mujeres se concentran principalmente en las ocupaciones vinculadas a la limpieza y a las ventas.

CUADRO 9. OCUPADOS POR SEXO Y OCUPACIÓN (FLORIDA 2014)

OCUPACIÓN	HOMBRE (%)	MUJER (%)	TOTAL (%)
Agricultores y trabajadores calificados de exp. Agropec.	19.40	7.29	14.21
Vendedores	4.97	14.44	9.03
Limpiadores y asistentes	0.34	20.54	9.00
Peones agropecuarios, pesqueros y forestales	12.27	3.59	8.55
Conductores de vehículos y operadores de equipos pesados	12.31	0.19	7.11
Oficiales y operarios de la construcción	8.19	0.00	4.68
Peones de la minería, la construcción, la industria y el transporte	7.93	0.36	4.68
Profesionales de la enseñanza	1.66	8.62	4.64
Trabajadores de los servicios personales	2.28	7.32	4.44
Oficinistas	3.05	6.17	4.39
Trabajadores de los cuidados personales	0.00	8.02	3.44
Empleados contables y encargados del registro de materiales	1.28	4.57	2.69
Oficiales y operarios de metalurgia, la construcción mecánica y afines	3.95	0.00	2.26
Profesionales de nivel medio de la salud	1.62	2.53	2.01

Operadores de instalaciones fijas y máquinas	2.21	1.50	1.90
Personal de los servicios de protección	2.53	0.61	1.71
Profesionales de nivel medio en operaciones financieras y administrat.	2.39	0.26	1.48
Operarios y oficiales de procesamiento de alimentos, de la confección, ebanistas, otros artesanos y afines	1.76	1.09	1.48
Profesionales de las ciencias y la ingeniería de nivel medio	1.94	0.54	1.34
Profesionales en derecho, en ciencias sociales y culturales	0.63	2.06	1.24
Profesionales de la salud	0.12	2.40	1.10
Directores y gerentes de producción y operaciones	0.84	1.35	1.06
Empleados en trato directo con el público	0.79	1.06	0.91
Trabajadores especializados en electricidad	1.58	0.00	0.90
Profesionales de nivel medio de servicios jurídicos, sociales, culturales y afines	0.12	1.76	0.82
Artesanos y operarios de las artes gráficas	0.93	0.55	0.77
Recolectores de desechos y otras ocupaciones elementales	1.23	0.16	0.77
Directores ejecutivos, personal directivos	0.79	0.29	0.57
Trabajadores forestales calificados, pescadores	0.73	0.24	0.52
Profesionales de las ciencias y de la ingeniería	0.32	0.65	0.46
Técnicos de la tecnología de la información	0.45	0.40	0.43
Ayudantes de preparación de alimentos	0.00	0.74	0.32
Especialistas en organización de la adm. Pública y empresas	0.21	0.34	0.27
Otro personal de las fuerzas armadas	0.46	0.00	0.26
Oficiales de las fuerzas armadas	0.40	0.00	0.23
Suboficiales de las fuerzas armadas	0.31	0.00	0.18
Gerentes de hoteles, restaurantes, comercios	0.00	0.38	0.16
TOTAL	100.00 (18.650 personas)	100.00 (14.009 personas)	100.00 (32.659 personas)

Fuente: Unidad Estadística MTSS, en base ECH INE 2014

OCUPADOS POR CATEGORÍA DE OCUPACIÓN

Considerando la categoría de ocupación de las personas ocupadas, se destaca que la mitad de los ocupados del departamento se desempeñan en el sector privado, mientras que el 17.9% se declara como trabajadores del sector público. Y a su vez, aproximadamente el 22.6% de los ocupados son trabajadores por cuenta propia. Estos últimos son las personas que sin depender de un patrón, explotan su propia empresa sin ocupar a ningún trabajador remunerado, pudiendo ser asistido por uno o más trabajadores familiares no remunerados. Se distingue entre aquellos que cuentan con alguna instalación o inversión necesaria (oficio, profesión, maquinaria, etc.) para llevar adelante su actividad (con local o inversión) de aquellos que no lo poseen (sin local). Dentro de estos trabajadores, el 19.1% aproximadamente son trabajadores por cuenta propia con local o inversión.

CUADRO 10 OCUPADOS POR SEXO Y CATEGORÍA DE OCUPACIÓN (FLORIDA 2014)

CATEGORÍA DE OCUPACIÓN	HOMBRE (%)	MUJER (%)	TOTAL (%)
Asalariado privado	49.54	51.30	50.30
Cuenta propia con local	21.45	15.98	19.10
Asalariado público	15.91	20.49	17.87
Patrón	6.43	5.86	6.19
Cuenta propia sin local	2.99	4.28	3.54
Miembro del hogar no remunerado	3.14	1.73	2.54
Programa social de empleo	0.33	0.36	0.34
Miembro de cooperativa de producción	0.20	0.00	0.12
TOTAL	100.00 (18.650 personas)	100.00 (14.009 personas)	100.00 (32.659 personas)

Fuente: Unidad Estadística MTSS, en base ECH INE 2014

OCUPADOS POR TAMAÑO DE EMPRESA, HORAS TRABAJADAS EN LA SEMANA, CANTIDAD DE TRABAJOS

En los cuadros siguientes se presenta información referida al tamaño de empresa donde las personas trabajan, la cantidad de horas trabajadas por semana y la cantidad de trabajos que los ocupados desarrollan.

Se destaca que el 49% de los ocupados se emplea en empresas que están integradas por entre 1 y 4 personas, mientras que en el otro extremo, el 29.2% lo hace en empresas compuestas por 50 o más trabajadores.

CUADRO 11. OCUPADOS POR TAMAÑO DE EMPRESA (FLORIDA 2014)

TAMAÑO DE EMPRESA	TOTAL (%)
1 persona	23.74
2 a 4 personas	25.46
5 a 9 personas	8.43
10 a 19 personas	9.6
20 a 49 personas	3.58
50 o más personas	29.2
TOTAL	100.00 (32.659 personas)

Fuente: Unidad Estadística MTSS, en base ECH INE 2014

Respecto a la cantidad de horas trabajadas por semana se observa una diferencia entre la cantidad de horas trabajadas por hombres y la cantidad de horas trabajadas por mujeres. Mientras que las mujeres se concentran en porcentajes mayores en las primeras categorías de menor carga horaria (hasta 20 horas y de 21 a 40 horas de trabajo semanal), los varones se concentra principalmente en la categoría de entre 41 a 60 horas semanales de trabajo. Por ejemplo: el 55.3% de los hombres trabajan entre 41 y 60 horas a la semana, mientras que solamente el 27.7% de las mujeres ocupadas trabaja dicha cantidad de horas en la semana. Y el 28% de las mujeres trabaja hasta 20 horas a la semana, mientras que solamente el 10.4% de los ocupados varones lo hace. Esto estaría implicando que una parte de las mujeres a diferencia de los hombres, trabajan medio tiempo o a tiempo parcial. Esta diferencia en la cantidad de horas trabajadas se podría vincular con el hecho de que la inserción laboral de las mujeres continúa siendo más vulnerable que la inserción laboral de los varones, por lo menos en términos de carga horaria trabajada. Aquí nos referimos exclusivamente a horas trabajadas considerando el trabajo remunerado.

Finalmente, prácticamente el 90% de las personas ocupadas del departamento mantiene un solo trabajo, y el 9% trabaja en dos empleos.

CUADRO 12. OCUPADOS POR SEXO Y CANTIDAD DE HORAS TRABAJADAS POR SEMANA (FLORIDA 2014)

HORAS TRABAJADAS POR SEMANA	HOMBRE (%)	MUJER (%)	TOTAL (%)
Hasta 20 horas	10.39	28.05	17.96
entre 21 y 40 horas	27.11	41.04	33.08
entre 41 y 60 horas	55.26	27.72	43.45
entre 61 y 80 horas	6.18	3.19	4.90
81 y más horas	1.07	0.00	0.61
TOTAL	100.00 (18.650 personas)	100.00 (14.009 personas)	100.00 (32.659 personas)

Fuente: Unidad Estadística MTSS, en base ECH INE 2014

CUADRO 13 OCUPADOS POR CANTIDAD DE TRABAJOS QUE TIENE (FLORIDA 2014)

CUANTOS TRABAJOS TIENE	TOTAL (%)
1	89.94
2	9.31
3	0.66
4	0.08
TOTAL	100.00 (32.659 personas)

Fuente: Unidad Estadística MTSS, en base ECH INE 2014

PERSONAS DESOCUPADAS FLORIDA

DESOCUPADOS POR SEXO Y TRAMOS DE EDAD

Del total de población del departamento de FLORIDA, y según la Encuesta Continua de Hogares INE (2014), los desempleados del departamento eran aproximadamente 1.280 personas en el promedio del año (1.87% de la población total del departamento). En este total de personas desempleadas, los hombres constituían el 50.4% (646 hombres aproximadamente), y las mujeres eran el 49.6%, lo que supone unas 635 mujeres aproximadamente en el total de personas desocupadas del departamento. Como se observa la composición por sexo de los desempleados del departamento para el promedio del año, es prácticamente similar.

Por otra parte para el promedio del año 2014, prácticamente el 76.4% de los desempleados son desempleados propiamente dichos, aproximadamente el 21.9% son desempleados que buscan trabajo por primera vez, y un algo menos del 2% de los desocupados, son desocupados en seguro de paro.

CUADRO 14. DESOCUPADOS POR SEXO Y TIPO DE DESOCUPADO (FLORIDA 2014)

CONDICIÓN DE ACTIVIDAD DESOCUPADOS	HOMBRE (%)	MUJER (%)	TOTAL (%)	TOTAL CANTIDAD
Desocupados buscan trabajo por primera vez	29.10	14.49	21.86	280
Desocupados propiamente dichos	67.49	85.51	76.42	979
Desocupados en seguro de paro	3.41	0.00	1.72	22
TOTAL	100.00 (646 personas)	100.00 (635 personas)	100.00 (1.281 personas)	1.281

Fuente: Unidad Estadística MTSS, en base ECH INE 2014

Si consideramos a las personas desempleadas por tramos de edad, se observa que el desempleo en FLORIDA afecta principalmente a los jóvenes, ya que aproximadamente el 59% de los desempleados tiene entre 18 y 24 años de edad. Esto supone que algo más de la mitad de los desempleados del departamento son jóvenes. Si consideramos en cambio a partir de los 14 años hasta las personas con 29 años, los desempleados con estas edades alcanzan al 72% del total de desempleados, lo que implica que una cantidad importante de personas sin empleo son menores de 30 años⁶.

Observando por tramos de edad pero también por sexo, se observa que los hombres desocupados se concentran en mayores porcentajes en los dos primeros tramos de edad (de los 14 a los 24 años) en mayor proporción que las mujeres desempleadas (74,15% y 53,86% respectivamente). Mientras que las mujeres son porcentualmente más en los tramos de edad siguientes (hasta los 49 años). Estos mayores porcentajes de mujeres desempleadas en tramos de edad media se deben entre otras razones, a que las mujeres en general ingresan en el mercado laboral más tarde que los varones por su

⁶ En este sentido, mientras que nuestro país se destaca en el presente por tener una tasa de desempleo históricamente baja, el desempleo de los jóvenes es uno de los más altos de América Latina (OIT 2010). Diagnóstico sobre Empleo Juvenil. Empleo y Educación: pilares para la construcción de la trayectoria laboral de los jóvenes. Mayo 2011. Sergio Lijtenstein, Álvaro Brunini. Unidad de Juventud, Observatorio Mercado de Trabajo, Dirección Nacional de Empleo, Ministerio de Trabajo y Seguridad Social.

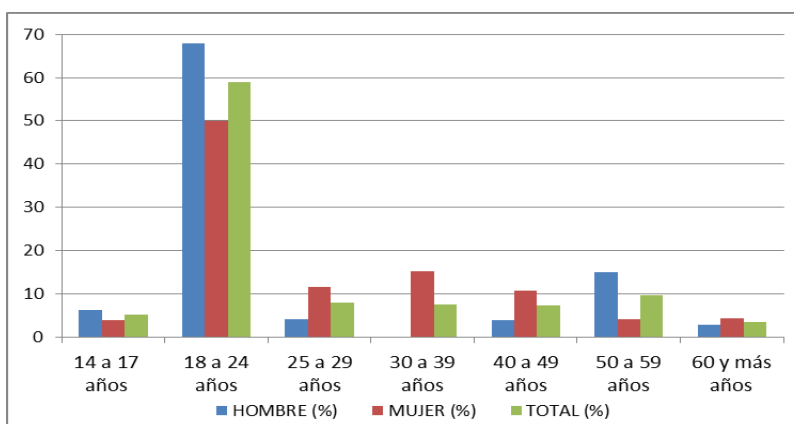
permanencia en el sistema educativo más años que sus pares varones. Mientras que estos últimos abandonan sus estudios de forma más temprana y este abandono va acompañado del ingreso al mercado laboral en muchos casos.

CUADRO 15. DESOCUPADOS POR SEXO Y TRAMOS DE EDAD (FLORIDA 2014)

TRAMO DE EDAD	HOMBRE (%)	MUJER (%)	TOTAL (%)
14 a 17 años	6.35	3.94	5.15
18 a 24 años	67.80	49.92	58.94
25 a 29 años	4.18	11.65	7.88
30 a 39 años	0.00	15.28	7.57
40 a 49 años	3.87	10.71	7.26
50 a 59 años	15.02	4.09	9.60
60 y más años	2.79	4.41	3.59
TOTAL	100.00 (646 personas)	100.00 (635 personas)	100.00 (1.281 personas)

Fuente: Unidad Estadística MTSS, en base ECH INE 2014

GRAFICA 7. DESOCUPADOS POR SEXO Y TRAMOS DE EDAD (FLORIDA 2014)



Fuente: Unidad Estadística MTSS, en base ECH INE 2014

DESOCUPADOS POR SEXO Y NIVEL EDUCATIVO

Si consideramos a las personas desocupadas del departamento según el nivel educativo alcanzado, se observa que prácticamente la mitad de los desempleados (51%) tiene menos de 9 años de educación formal (considerando hasta las personas con educación media básica incompleta). Si en cambio consideramos a las personas que no tienen instrucción, a las que finalizaron la escuela y a las que no finalizaron la educación primaria, el 26.7% del total de desocupados se ubica en dicho tramo. Este mismo porcentaje a nivel nacional es de 23%, lo que supone que el nivel educativo de las personas desempleadas de FLORIDA es algo inferior al nivel educativo promedio de los desocupados de todo el país en estos niveles.

CUADRO 16. DESOCUPADOS POR SEXO Y NIVEL EDUCATIVO (FLORIDA 2014)

NIVEL EDUCATIVO	HOMBRE (%)	MUJER (%)	TOTAL (%)
Sin instrucción	0.00	3.78	1.87
Primaria incompleta	4.95	3.62	4.29
Primaria completa	16.41	24.72	20.53
Ed. Media Básica incompleta	29.41	18.90	24.20
Ed. Media Básica completa	11.30	8.35	9.84
Ed. Media Superior incompleta	19.97	11.65	15.85
Ed. Media Superior completa	3.72	0.00	1.87
Terciaria incompleta	7.74	22.05	14.83
Terciaria completa	6.50	3.15	4.84
Postgrado	0.00	3.78	1.87
TOTAL	100.00 (646 personas)	100.00 (635 personas)	100.00 (1.281 personas)

Fuente: Unidad Estadística MTSS, en base ECH INE 2014

Considerando por sexo, las mujeres sin empleo presentan un nivel educativo superior al nivel educativo de los desocupados varones, ya que estos últimos tienden a concentrarse en educación secundaria en mayor proporción que las mujeres, mientras las mujeres desocupadas lo hacen en la educación terciaria. En este último nivel educativo las mujeres presentan porcentajes de participación de aproximadamente 29%, mientras que para los varones, el porcentaje de desocupados con esta educación es del 14.2%. Esto estaría indicando como ya se mencionó, que aunque las mujeres alcancen mejores niveles educativos que los varones, presentan mayores dificultades para el ingreso en el mercado de trabajo.

DESOCUPADOS POR RAMA DE ACTIVIDAD

En el cuadro siguiente se presentan los porcentajes de personas desocupados por rama de actividad económica para el departamento de FLORIDA para el año 2014 ordenados de mayor a menor. Las actividades que presentan mayor peso relativo en el desempleo en el departamento son la construcción (20% del total de los desempleados), el comercio (17.1%) y el servicio doméstico (12.7% del total de personas desempleadas).

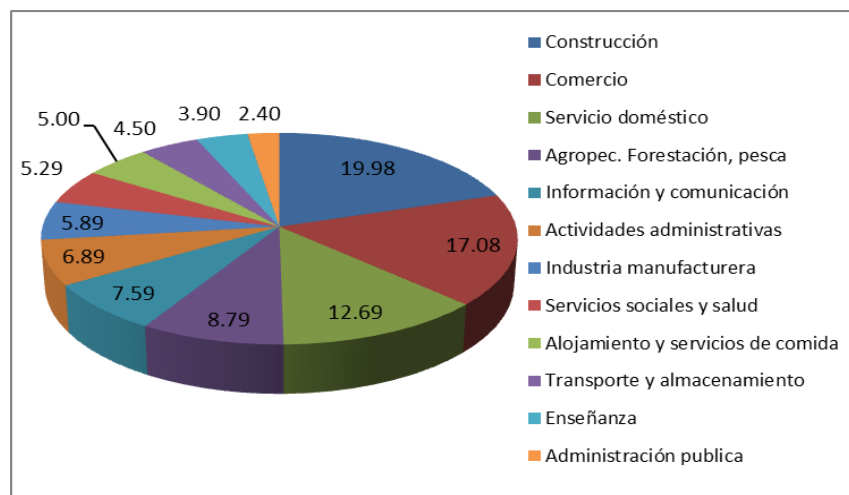
Si consideramos por sexo, del total de desempleados varones se destaca que aproximadamente el 44% trabajaba en la construcción, y un 15.6% lo hacía en el comercio. Mientras que para las mujeres, el servicio doméstico es la actividad que presenta mayor peso en la cantidad de mujeres desempleadas, ya que el 23.3% de estas se desempeñaba en dicha actividad. Mientras que el comercio es la segunda actividad de peso en entre las mujeres desempleadas del departamento, debido a que el 18.4% de estas trabajaba en el comercio.

CUADRO 17. DESOCUPADOS POR SEXO Y RAMA DE ACTIVIDAD (FLORIDA 2014)

RAMA DE ACTIVIDAD	HOMBRE (%)	MUJER (%)	TOTAL (%)
Construcción	43.67	0.00	19.98
Comercio	15.50	18.42	17.08
Servicio doméstico	0.00	23.39	12.69
Agropec. Forestación, pesca	13.10	5.16	8.79
Información y comunicación	5.90	9.02	7.59
Actividades administrativas	0.00	12.71	6.89
Industria manufacturera	8.08	4.05	5.89
Servicios sociales y salud	0.00	9.76	5.29
Alojamiento y servicios de comida	5.46	4.60	5.00
Transporte y almacenamiento	4.37	4.60	4.50
Enseñanza	3.93	3.87	3.90
Administración pública	0.00	4.42	2.40
TOTAL	100,00	100,00	100,00 (1.001 personas)

(Se excluyen los que buscan trabajo por primera vez)
Fuente: Unidad Estadística MTSS, en base ECH INE 2014

GRAFICA 8. DESOCUPADOS POR RAMA DE ACTIVIDAD (FLORIDA 2014)



Fuente: Unidad Estadística MTSS, en base ECH INE 2014

DESOCUPADOS POR OCUPACIÓN

En el CUADRO 18 se presenta la ocupación de los desocupados por grupos ocupacionales. Se destaca así que el 44% de los desempleados se desempeñaban en empleos no calificados y el 30% lo hacía en empleos vinculados a los servicios y a las ventas.

CUADRO 18. DESOCUPADOS POR SEXO Y OCUPACIÓN (FLORIDA 2014)

OCUPACIÓN	HOMBRE (%)	MUJER (%)	TOTAL (%)
Trabajador no calificado	52.62	36.83	44.06
Trab. Serv. y vendedor	4.80	51.01	29.87
Oficial/operario mec.	15.28	4.60	9.49
Empleados de oficina	5.02	7.55	6.39
Agric./trab calif agro	6.99	0.00	3.20
Técnicos/prof nivel medio	5.90	0.00	2.70
Operador instalaciones	5.46	0.00	2.50
Profesional, científ. Técnico	3.93	0.00	1.80
TOTAL	100,00	100,00	100,00 (1.001 personas)

(Se excluyen los que buscan trabajo por primera vez)
Fuente: Unidad Estadística MTSS, en base ECH INE 2014

CUADRO 19. DESOCUPADOS POR SEXO Y OCUPACIÓN (FLORIDA 2014)

OCUPACIÓN	HOMBRE (%)	MUJER (%)	TOTAL (%)
Peones de la minería, la construcción, la industria y el transporte	36.24	8.84	21.38
Trabajadores de los cuidados personales	0.00	23.39	12.69
Vendedores	0.00	22.84	12.39
Limpiadores y asistentes	0.00	22.84	12.39
Peones agropecuarios, pesqueros y forestales	6.11	5.16	5.59
Oficinistas	5.02	3.87	4.40
Oficiales y operarios de la construcción	9.39	0.00	4.30
Trabajadores forestales calificados, pesca	6.99	0.00	3.20
Profesionales de las ciencias y de la ingeniería	5.90	0.00	2.70
Trabajadores especializados en electricidad	5.90	0.00	2.70
Trabajadores de los servicios personales	0.00	4.79	2.60
Operarios y oficiales de procesamiento de alimentos, de la confección, ebanistas, otros artesanos y afines	0.00	4.60	2.50
Ensambladores	5.46	0.00	2.50
Ayudantes de preparación de alimentos	5.46	0.00	2.50
Personal de los servicios de protección	4.80	0.00	2.20
Recolectores de desechos y otras ocupaciones elementales	4.80	0.00	2.20
Empleados contables y encargados del registro de materiales	0.00	3.68	2.00
Directores y gerentes de producción y operaciones	3.93	0.00	1.80
TOTAL	100,00	100,00	100,00 (1.001 personas)

(Se excluyen los que buscan trabajo por primera vez)
Fuente: Unidad Estadística MTSS, en base ECH INE 2014

Si se observa con mayor nivel de desagregación, se destaca que la ocupación con mayor porcentaje de personas desempleadas son los peones de la minería, industria, construcción y transporte con el 21.4% del total de los desocupados trabajando en estas ocupaciones. En un rango porcentual menor se destacan luego los trabajadores de los cuidados personales (12.7% del total), los vendedores (12.4%) y los limpiadores y asistentes de limpieza (12.4% del total de desocupados del departamento) (CUADRO 19).

Si consideramos por sexo, las ocupaciones vinculadas a la limpieza, a las ventas y a los cuidados personales, nuclean al 69% de las mujeres desempleadas, mientras que en las actividades de peones (minería, la construcción, la industria y el transporte) y oficiales y operarios de la construcción, trabajan el 46% de los varones desempleados.

DESOCUPADOS POR CATEGORÍA DE OCUPACIÓN

Por otra parte, si consideramos la categoría de ocupación de los desocupados de FLORIDA, se destaca que prácticamente el 79% de los desempleados proceden de empleos del sector privado. Mientras que el 6.4% eran trabajadores del sector público, y un 14% eran trabajadores por cuenta propia con o sin local o inversión.

CUADRO 20. DESOCUPADOS POR SEXO Y CATEGORÍA DE OCUPACIÓN (FLORIDA 2014)

CATEGORÍA DE OCUPACIÓN DESOCUPADOS	HOMBRE (%)	MUJER (%)	TOTAL (%)
Asalariado privado	74.89	82.69	79.12
Asalariado público	3.93	8.47	6.39
Cuenta propia sin local y inversión	10.48	4.24	7.09
Cuenta propia con local y inversión	10.70	4.60	7.39
TOTAL	100,00	100,00	100,00 (1.001 personas)

(Se excluyen los que buscan trabajo por primera vez)
Fuente: Unidad Estadística MTSS, en base ECH INE 2014

APORTE A LA SEGURIDAD SOCIAL DESEMPLEADOS

Consultados los desocupados acerca de si en su trabajo anterior aportaban a alguna Caja de Jubilaciones, el 54.9% de los desempleados, declaran que no se realizaban aportes al sistema de seguridad social en su trabajo. Como se presenta más adelante en este informe (CALIDAD DEL EMPLEO), el no registro a la seguridad social en todo el departamento de FLORIDA se ubica en un porcentaje sensiblemente menor: 26% para el promedio del año 2014. Se puede suponer observando dicho valor, que los desempleados de FLORIDA o por lo menos una parte de ellos, proceden o se desempeñaban en empleos de baja calidad, con alto grado de vulnerabilidad, donde uno de los aspectos que hacen a esta baja calidad es justamente el no registro en la seguridad social.

CUADRO 21. APOORTE A LA SEGURIDAD SOCIAL DESOCUPADOS (FLORIDA 2014)

APORTABA A LA CAJA DE JUBILACIONES DESOCUPADOS	TOTAL (%)
SÍ	45.15
NO	54.85
TOTAL	100,00 (1.001 personas)

(Se excluyen los que buscan trabajo por primera vez)
Fuente: Unidad Estadística MTSS, en base ECH INE 2014

MOTIVOS POR LOS QUE DEJÓ EL TRABAJO

La Encuesta Continua de Hogares indaga también sobre las razones o motivos por los cuales las personas desocupadas abandonaron su empleo. Las tres razones mencionadas con mayor frecuencia son: la finalización del contrato laboral (mencionada por el 25.8% de los desempleados), y la renuncia por razones familiares con aproximadamente el 22.6% de las respuestas y la renuncia por otras razones con el 18.4% de los casos.

CUADRO 22. RAZONES POR LAS QUE DEJÓ EL TRABAJO POR SEXO (FLORIDA 2014)

RAZONES POR LAS QUE DEJÓ EL TRABAJO	HOMBRE (%)	MUJER (%)	TOTAL (%)
Finalización de contrato laboral	19.87	30.76	25.77
Razones familiares	11.14	32.23	22.58
Otras razones (renuncia)	23.36	14.18	18.38
Acabó la zafra	21.40	4.05	11.99
Mal pago	9.39	5.34	7.19
Despido	5.46	4.97	5.19
Razones de estudio	0.00	8.47	4.60
Cierre de establecimiento	5.46	0.00	2.50
Se jubiló	3.93	0.00	1.80
TOTAL	100,00	100,00	100,00 (1.001 personas)

(Se excluyen los que buscan trabajo por primera vez)
Fuente: Unidad Estadística MTSS, en base ECH INE 2014

ACCIONES REALIZADAS PARA BUSCAR TRABAJO

Respecto a las acciones que los desocupados realizaron para buscar empleo, la Encuesta Continua de Hogares indaga sobre algunas de estas acciones. Entre estas se destaca que prácticamente el 39.4% de los desempleados consultó con amigos o parientes para conseguir un empleo, mientras que el 26.2% hizo diversas gestiones para conseguir un empleo y el 23.2% consultó directamente con el empleador.

CUADRO 23. ACCIONES PARA BUSCAR TRABAJO O ESTABLECER SU PROPIO NEGOCIO (FLORIDA 2014)

QUE HIZO PARA BUSCAR TRABAJO O ESTABLECER SU PROPIO NEGOCIO	TOTAL (%)
Consultó con amigos o parientes	39.42
Hizo trámites, gestionó prestamos, etc.	26.23
Consultó directamente con el empleador	23.19
Consultó por internet	9.52
Consultó con agencias	1.64
TOTAL	100.00 (1.281 personas)

Fuente: Unidad Estadística MTSS, en base ECH INE 2014

CALIDAD DEL EMPLEO FLORIDA

La calidad del empleo incluye distintas situaciones del mercado laboral, como son el subempleo (con o sin registro simultáneo en la seguridad social), el no registro a la seguridad social, y el empleo sin restricciones. El departamento de FLORIDA no escapa a estas realidades. En este tramo del informe se presenta brevemente información sobre estos aspectos, comparándolas con valores de carácter nacional.

Los **subempleados** son aquellas personas que perteneciendo a la "fuerza de trabajo" tienen un empleo de menor duración que la jornada normal de trabajo (menos de 40 horas semanales), por razones ajenas a su voluntad y que buscan o aceptarían un trabajo suplementario, y/o están disponibles para trabajar más horas (INE). Es un concepto que da cuenta del potencial de recursos humanos subutilizados en el mercado de trabajo.

En el departamento de FLORIDA, el 6.84% de los ocupados se declara como subempleado para el promedio del año 2014, esto supone aproximadamente 2.235 personas subempleadas en un total de 32.650 ocupados. Analizando los últimos años, se observa que el subempleo presentó aumentos en los años 2012 y 2013 (hasta alcanzar 8.6% del total de ocupados en este último año), para luego descender en la medición correspondiente a 2014. A nivel nacional el registro de subempleo para la totalidad de ocupados del país continúa descendiendo en este último año al igual que lo hizo en los años anteriores.

CUADRO 24. SUBEMPLEO (TOTAL PAÍS – FLORIDA 2009 - 2014)

SUBEMPLEO TOTAL (CON REGISTRO Y SIN REGISTRO A LA SEGURIDAD SOCIAL)		
AÑOS	TOTAL PAÍS (%)	FLORIDA (%)
2009	8,70	10.7
2010	8,60	6.5
2011	7,20	6.0
2012	7,15	7.5
2013	6.74	8.6
2014	6.65	6.84

Fuente: Unidad Estadística MTSS, en base ECH INE.

Si analizamos las ramas de actividad económica en donde se registra el subempleo, se observa que del total de personas subempleadas, el mayor porcentaje trabajaba en el servicio doméstico (aproximadamente el 17.2% del total), el 14% lo hacía en la construcción, el 12.8% en las actividades vinculadas al agro, y el 12% en el transporte y almacenamiento.

CUADRO 25. SUBEMPLEO POR RAMA DE ACTIVIDAD (FLORIDA 2014)

RAMA DE ACTIVIDAD	SUBEMPLEO (%)
Servicio doméstico	17.18
Construcción	13.96
Agropec. Forestación, pesca	12.84
Transporte y almacenamiento	11.95
Actividades administrativas y servicios	8.28
Alojamiento y servicios de comida	7.74
Comercio	6.53
Servicios sociales y de salud	5.46
Enseñanza	5.01
Otras actividades de servicio	4.25
Industria manufacturera	2.42
Entretenimiento y recreación	1.48
Actividades inmobiliarias	1.16
Administración pública y defensa	0.94
Información y comunicación	0.81
TOTAL	100,00 (2.235 personas)

Fuente: Unidad Estadística MTSS, en base ECH INE 2014

Por otra parte, el **trabajador no registrado** o no cubierto por la seguridad social, es aquella persona ocupada que declara no aportar a ninguna caja de jubilaciones por el trabajo que realiza. Para el año 2014 el no registro a la seguridad social en el departamento de FLORIDA presenta un descenso de prácticamente 3.3 puntos porcentuales, ubicándose en 25.99%. Esto significa que aproximadamente 8.500 personas no aportan a la seguridad social en el departamento de FLORIDA para el año 2014, sobre un total de aproximadamente 32.650 ocupados. Como se observa en la GRAFICA 9, el no registro a la seguridad social en el departamento ha presentado una tendencia a la baja en los años considerados (2006 a 2014).

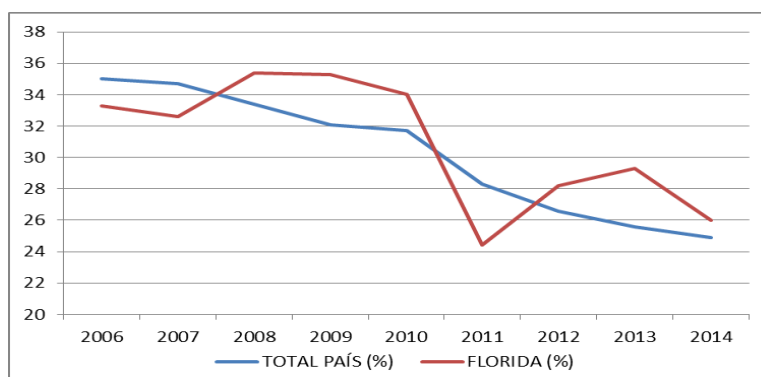
A nivel nacional los valores de no registro a la seguridad social también han descendido en estos años, mejorando la calidad del empleo de los ocupados y garantizando el acceso a la seguridad social. En el año 2006 el valor nacional de no registro era de 35% de los ocupados, en 2010 fue de 31.7%, para continuar descendiendo hasta ubicarse en el año 2014 en 24.9% del total de ocupados del país.

CUADRO 26. NO REGISTRO A LA SEGURIDAD SOCIAL (TOTAL PAÍS – FLORIDA 2006 - 2014)

AÑOS	NO REGISTRO A LA SEGURIDAD SOCIAL	
	TOTAL PAÍS (%)	FLORIDA (%)
2006	35.0	33.3
2007	34.7	32.6
2008	33.4	35.4
2009	32.1	35.3
2010	31.7	34.0
2011	28.3	24.4
2012	26.6	28.2
2013	25.6	29.3
2014	24.91	25.99

Fuente: Unidad Estadística MTSS, en base ECH INE

GRAFICA 9. NO REGISTRO A LA SEGURIDAD SOCIAL (TOTAL PAÍS – FLORIDA 2006 - 2014)



Fuente: Unidad Estadística MTSS, en base ECH INE

En el siguiente cuadro se presenta el no registro a la seguridad social por rama de actividad económica para el departamento ordenado de mayor a menor por el porcentaje de no aporte a la seguridad social. Si analizamos el no registro a la seguridad social en cada rama de actividad económica, las actividades administrativas y de servicio ocupan el primer lugar en la clasificación con importante valores de no registro (el 67% de los trabajadores de estas actividades declaran no aportar a la seguridad social). Sin embargo, estas actividades no se caracterizan por tener un peso importante en la creación de empleo en el departamento. Si consideramos en cambio las actividades económicas que presentan mayor peso en términos de generación de empleo, por ejemplo las actividades del agro, se observa que el porcentaje de no registro a la seguridad social es similar al promedio departamental (prácticamente el 26% de los trabajadores del agro no aportan a la seguridad social). El comercio (segunda actividad importante en cuanto a la generación de empleo en el departamento), se ubica por encima del promedio con el 29.5% de sus trabajadores fuera de la seguridad social. Mientras que la construcción, el servicio domestico y la industria presenta guarismos superiores al promedio departamental (44%, 38% y 37% respectivamente).

CUADRO 27. APOORTE A LA SEGURIDAD SOCIAL POR RAMA DE ACTIVIDAD (FLORIDA 2014)

RAMA DE ACTIVIDAD	APORTA (%)	NO APORTA (%)	TOTAL (%)
Actividades administrativas y de servicio	32.70	67.30	100.00
Alojamiento y servicios de comida	48.51	51.49	100.00
Entretenimiento y recreación	50.53	49.47	100.00
Construcción	56.01	43.99	100.00
Otras actividades de servicio	58.61	41.39	100.00
Servicio doméstico	61.83	38.17	100.00
Industria manufacturera	62.79	37.21	100.00
Comercio	70.52	29.48	100.00
PROMEDIO DEPARTAMENTO	74.01	25.99	100.00
Agropec. Forestación, pesca	74.04	25.96	100.00
Transporte y almacenamiento	76.86	23.14	100.00
Servicios sociales y salud	90.81	9.19	100.00
Información y comunicación	92.96	7.04	100.00
Actividades prof. cient. Intel.	96.73	3.27	100.00
Enseñanza	96.84	3.16	100.00

Fuente: Unidad Estadística MTSS, en base ECH INE 2014

La Encuesta Continua de Hogares también indaga sobre el cobro de aguinaldo para los ocupados. En este sentido, aproximadamente el 41% de los ocupados responde no cobra aguinaldo por su trabajo. Aunque dentro de este total están incluidos todos los ocupados (privados, públicos, patrones, cuenta propia con o sin local, miembro de hogar no remunerado y participantes de programa social de empleo). Si consideramos a los empleados privados únicamente, aproximadamente el 18% de estos no cobra aguinaldo en su trabajo, mientras que en el caso de los trabajadores por cuenta propia, la totalidad de estos responde no cobrar aguinaldo, al igual que los patrones y los miembros de hogar no remunerado.

CUADRO 28. COBRO DE AGUINALDO POR CATEGORÍA DE OCUPACIÓN (FLORIDA 2014)

CATEGORÍA DE OCUPACIÓN	COBRA AGUINALDO POR ESTE TRABAJO		
	SI (%)	NO (%)	TOTAL (%)
Asalariado privado	82.01	17.99	100.00
Asalariado público	100.00	0.00	100.00
Patrón	1.04	98.96	100.00
Cuenta propia sin local	0.00	100.00	100.00
Cuenta propia con local	0.00	100.00	100.00
Miembro del hogar no remunerado	0.00	100.00	100.00
Miembro de cooperativa produc.	0.00	100.00	100.00
Programa social de empleo	71.43	28.57	100.00
TOTAL	59.43	40.57	100.00

Fuente: Unidad Estadística MTSS, en base ECH INE 2014

GLOSARIO

Tasa de actividad: mide la proporción de la población en edad de trabajar que está trabajando o buscando empleo activamente, o sea, se encuentra activamente participando en el mercado de trabajo, ya sea que se encuentran ocupados o desocupados. Un valor de tasa de actividad de 60% indica que un 60% de la población de 14 o más años de edad, está inserta en la actividad económica, ya sea trabajando o buscando trabajo. A esta población se la denomina población económicamente activa. Se calcula como el cociente entre la población económicamente activa y la población total en edad de trabajar.

Tasa de empleo: indica la cantidad de personas que en edad de trabajar que se encuentran efectivamente ocupadas. Se utiliza para cuantificar la demanda efectiva de puestos de trabajo que tiene el país. Se calcula como el cociente entre la población ocupada y la población total en edad de trabajar

La tasa de desempleo indica la cantidad de personas desocupadas que se encuentran buscando empleo activamente, como proporción de la población económicamente activa (ocupados y desocupados). Es el porcentaje de la población económicamente activa que se encuentra desocupada (busca trabajo pero no lo consigue). Permite evaluar el potencial de recursos humanos que no está siendo aprovechado por el mercado laboral. Se calcula como el cociente entre la población desempleada y la población económicamente activa.

La **población económicamente** activa, abarca a las personas de 14 o más años de edad que aportan su trabajo y a las que estarían dispuestas a aportarlo, para producir bienes y servicios económicos durante el período de referencia elegido para la Encuesta. Este grupo incluye la Fuerza de Trabajo civil y los efectivos de las Fuerzas Armadas. La Fuerza de Trabajo civil comprende a los ocupados y desocupados durante el período de referencia.

Población económicamente inactiva comprende a todas las personas de 14 o más años de edad que no aportan su trabajo para producir bienes o servicios económicos y que tampoco buscaron empleo en el período de referencia. Se clasifican en las siguientes categorías: personas que se ocupan del cuidado de su hogar, estudiantes, rentistas, pensionistas, jubilados, otros.

Se considera **ocupado** (personas de 14 o más años de edad) a quien trabajó por lo menos una hora durante el período de referencia de la Encuesta, o que no lo hizo por estar de vacaciones, por enfermedad, accidente, conflicto de trabajo o interrupción del mismo a causa del mal tiempo, averías producidas en las maquinarias o falta de materias primas, pero tiene empleo al que volverá con seguridad. Se incluyen en esta categoría a los trabajadores familiares no remunerados.

Se consideran personas **desocupadas** a aquellas de 14 o más años de edad que durante el período de referencia no estaban trabajando por no tener empleo, pero que buscaban un trabajo remunerado o lucrativo, y estaba disponible en ese momento para comenzar a trabajar. Esta categoría comprende a: las personas que trabajaron antes pero perdieron su empleo (desocupados propiamente dichos), aquellas personas en Seguro de Paro y aquellas que buscan su primer trabajo. Se considera activo a quien es ocupado o desocupado, esto es, a quien trabaja o busca trabajo.

La calidad del empleo engloba distintas situaciones del mercado laboral, como son el subempleo (con o sin registro simultáneo en la seguridad social), el no registro a la seguridad social, el empleo sin restricciones, entre otras.

El **subempleo** comprende las personas que perteneciendo a la "fuerza de trabajo" tienen un empleo de menor duración que la jornada normal de trabajo, por razones ajenas a su voluntad y que buscan o aceptarían un trabajo suplementario.

El trabajador no registrado, o no cubierto por la seguridad social, es aquella persona ocupada que declara no aportar a ninguna caja de jubilaciones por ese trabajo.

Sin restricciones significa que el trabajador está cubierto por la seguridad social, y en caso de estar trabajando menos de 40 horas semanales, expresa que no quiere o no está disponible para hacerlo más horas.

La **ocupación** es el conjunto de tareas cumplidas por una persona y que puede ser clasificado según su complejidad y grado de conocimientos exigidos para llevarlas a cabo. El tipo de ocupación es el tipo de trabajo que efectuó una persona con empleo durante el periodo de referencia, o en el que trabajó por última vez.

Categoría de ocupación es la relación del trabajador con el trabajo. Denota la relación entre una persona económicamente activa y su empleo. Las categorías ocupacionales son clasificadas en:

Obrero o empleado: Es la persona que trabaja en relación de dependencia, percibiendo remuneraciones en dinero o especies, en el sector público o privado. Las personas que trabajan en su domicilio pero dependen de un empleador y reciben remuneración por su trabajo también se incluyen en esta categoría.

Miembro de cooperativa de producción: Es la persona que es socio cooperativista, cualquiera sea la actividad productiva a que la cooperativa se dedica.

Patrón con personal a su cargo: Es la persona que explota su propia empresa económica y que tiene a su cargo uno o más trabajadores a sueldo o jornal.

Trabajador por cuenta Propia (o patrón sin personal a su cargo): Es la persona que, sin depender de un patrón, explota su propia empresa económica sin ocupar a ningún trabajador remunerado.

Sin local o Inversión: Es el que no ha realizado ninguna inversión en bienes de capital fijo. El ejemplo más corriente lo constituyen los vendedores ambulantes.

Con local o inversión: Es el que ha realizado inversiones en bienes de capital fijo (edificios, vehículos autopropulsados, maquinaria o equipo).

Trabajador no remunerado: Es la persona que trabaja en una empresa o negocio de cuyo propietario puede o no ser pariente y no recibe remuneración alguna (trabajador familiar o aprendiz).

Tamaño de empresa. El tamaño económico se define a partir del número de puestos de trabajo promedio con actividad en el año civil siguiendo los tramos propuestos en el Decreto 504/2007: Micro: de 1 a 4 ocupados, Pequeña: de 5 a 19 ocupados, Mediana: de 20 a 99 ocupados, Grande: de 100 y más ocupados. Además se distingue la empresa Unipersonal que corresponde a una empresa sin dependientes y con un único titular en actividad.