

The logo for MTSS (Ministerio de Trabajo y Seguridad Social) consists of the letters 'MTSS' in a bold, white, sans-serif font on a black rectangular background.

Ministerio  
de Trabajo y  
Seguridad  
Social

The year '2015' is written in a bold, black, sans-serif font, positioned in the upper right quadrant of the page. The background features a decorative arrangement of thin black lines and small white circles, resembling a stylized tree or a network diagram.

**SERIE INFORMES DEPARTAMENTALES**

Principales indicadores del  
mercado laboral

**MONTEVIDEO**

Ministerio de Trabajo y Seguridad Social  
Unidad Estadística de Trabajo y Seguridad Social



Ministro de Trabajo y Seguridad Social  
Mtro. Ernesto Murro

Subsecretario de Trabajo y Seguridad Social  
Sr. Julio Baráibar

Directora General de Secretaría  
Dra. Ana Santestevan

Encargada Unidad Estadística de Trabajo y Seguridad Social  
Cra. María Luisa Brovia

Elaboración del informe  
Lic. Alejandro Castiglia

Por otras publicaciones de la Unidad Estadística (Observatorio de Mercado de Trabajo):  
[www.mtss.gub.uy](http://www.mtss.gub.uy), Observatorio de Mercado, Publicaciones.

## ÍNDICE

<b>TASA DE ACTIVIDAD, EMPLEO Y DESEMPLEO .....</b>	<b>5</b>
CUADRO 1. TASA DE ACTIVIDAD, EMPLEO Y DESEMPLEO (MONTEVIDEO 2004–2014) .....	6
GRAFICA 1: TASA DE ACTIVIDAD TOTAL Y POR SEXO (MONTEVIDEO 2004 – 2014) .....	6
GRAFICA 2: TASA DE EMPLEO TOTAL Y POR SEXO (MONTEVIDEO 2004 – 2014) .....	7
GRAFICA 3: TASA DE DESEMPLEO TOTAL Y POR SEXO (MONTEVIDEO 2005 – 2014) .....	7
GRAFICA 4: TASA DE DESEMPLEO TOTAL Y POR SEXO POR TRAMOS DE EDAD (MONTEVIDEO 2014) ..	8
<b>CONDICIÓN DE ACTIVIDAD ECONÓMICA.....</b>	<b>8</b>
CUADRO 2. POBLACIÓN TOTAL POR CONDICIÓN DE ACTIVIDAD ECONÓMICA (MONTEVIDEO 2008 - 2014).....	9
GRAFICA 5. POBLACIÓN TOTAL POR CONDICIÓN DE ACTIVIDAD ECONÓMICA (MONTEVIDEO 2014) ..	9
<b>CONDICIÓN DE ACTIVIDAD ECONÓMICA Y POBREZA.....</b>	<b>9</b>
CUADRO 3. POBLACIÓN TOTAL POR CONDICIÓN DE ACTIVIDAD ECONÓMICA Y POBREZA (MONTEVIDEO 2014).....	10
<b>PERSONAS OCUPADAS MONTEVIDEO.....</b>	<b>11</b>
<b>OCUPADOS POR SEXO Y TRAMOS DE EDAD .....</b>	<b>11</b>
CUADRO 4. OCUPADOS POR SEXO Y TRAMOS DE EDAD (MONTEVIDEO 2014) .....	11
<b>OCUPADOS POR SEXO Y NIVEL EDUCATIVO .....</b>	<b>11</b>
CUADRO 5. OCUPADOS POR SEXO Y NIVEL EDUCATIVO (MONTEVIDEO 2014).....	12
<b>OCUPADOS POR RAMA DE ACTIVIDAD .....</b>	<b>12</b>
CUADRO 6. OCUPADOS POR RAMA DE ACTIVIDAD (MONTEVIDEO 2008- 2014) .....	13
CUADRO 7. OCUPADOS POR SEXO Y RAMA DE ACTIVIDAD (MONTEVIDEO 2014 – TOTAL PAÍS 2014)14	
GRAFICA 6. OCUPADOS POR RAMA DE ACTIVIDAD (MONTEVIDEO 2014).....	15
<b>OCUPADOS POR SEXO Y OCUPACIÓN .....</b>	<b>15</b>
CUADRO 8. OCUPADOS POR SEXO Y OCUPACIÓN (MONTEVIDEO 2014 – TOTAL PAÍS 2014).....	16
GRAFICA 7. OCUPADOS POR SEXO Y OCUPACIÓN (MONTEVIDEO 2014).....	16
CUADRO 9. OCUPADOS POR SEXO Y OCUPACIÓN (MONTEVIDEO 2014).....	17
<b>OCUPADOS POR CATEGORÍA DE OCUPACIÓN .....</b>	<b>18</b>
CUADRO 10 OCUPADOS POR SEXO Y CATEGORÍA DE OCUPACIÓN (MONTEVIDEO 2014).....	18
<b>OCUPADOS POR TAMAÑO DE EMPRESA, HORAS TRABAJADAS EN LA SEMANA, CANTIDAD DE TRABAJOS.....</b>	<b>18</b>
CUADRO 11. OCUPADOS POR TAMAÑO DE EMPRESA (MONTEVIDEO 2014) .....	19
CUADRO 12. OCUPADOS POR SEXO Y CANTIDAD DE HORAS TRABAJADAS POR SEMANA (MONTEVIDEO 2014).....	19
CUADRO 13 OCUPADOS POR CANTIDAD DE TRABAJOS QUE TIENE (MONTEVIDEO 2014).....	20
<b>PERSONAS DESOCUPADAS MONTEVIDEO .....</b>	<b>21</b>
<b>DESOCUPADOS POR SEXO Y TRAMOS DE EDAD.....</b>	<b>21</b>
CUADRO 14. DESOCUPADOS POR SEXO Y TIPO DE DESOCUPADO (MONTEVIDEO 2014).....	21
CUADRO 15. DESOCUPADOS POR SEXO Y TRAMOS DE EDAD (MONTEVIDEO 2014).....	22
GRAFICA 8. DESOCUPADOS POR SEXO Y TRAMOS DE EDAD (MONTEVIDEO 2014) .....	22
<b>DESOCUPADOS POR SEXO Y NIVEL EDUCATIVO.....</b>	<b>22</b>
CUADRO 16. DESOCUPADOS POR SEXO Y NIVEL EDUCATIVO (MONTEVIDEO 2014).....	23
<b>DESOCUPADOS POR RAMA DE ACTIVIDAD.....</b>	<b>23</b>
CUADRO 17. DESOCUPADOS POR SEXO Y RAMA DE ACTIVIDAD (MONTEVIDEO 2014) .....	24
GRAFICA 9. DESOCUPADOS POR SEXO Y RAMA DE ACTIVIDAD (MONTEVIDEO 2014) .....	25

<b>DESOCUPADOS POR OCUPACIÓN .....</b>	<b>25</b>
CUADRO 18. DESOCUPADOS POR SEXO Y OCUPACIÓN (MONTEVIDEO 2014).....	25
CUADRO 19. DESOCUPADOS POR SEXO Y OCUPACIÓN (MONTEVIDEO 2014).....	26
<b>DESOCUPADOS POR CATEGORÍA DE OCUPACIÓN.....</b>	<b>27</b>
CUADRO 20. DESOCUPADOS POR SEXO Y CATEGORÍA DE OCUPACIÓN (MONTEVIDEO 2014).....	27
<b>APORTE A LA SEGURIDAD SOCIAL DESEMPLEADOS .....</b>	<b>27</b>
CUADRO 21. APORTE A LA SEGURIDAD SOCIAL DESOCUPADOS (MONTEVIDEO 2014).....	28
<b>MOTIVOS POR LOS QUE DEJÓ EL TRABAJO.....</b>	<b>28</b>
CUADRO 22. RAZONES POR LAS QUE DEJÓ EL TRABAJO POR SEXO (MONTEVIDEO 2014).....	28
<b>ACCIONES REALIZADAS PARA BUSCAR TRABAJO .....</b>	<b>28</b>
CUADRO 23. ACCIONES PARA BUSCAR TRABAJO O ESTABLECER SU PROPIO NEGOCIO POR SEXO (MONTEVIDEO 2014).....	29
<b>CALIDAD DEL EMPLEO MONTEVIDEO.....</b>	<b>30</b>
CUADRO 24. SUBEMPLEO (TOTAL PAÍS – MONTEVIDEO 2009 - 2014) .....	30
CUADRO 25. SUBEMPLEO POR RAMA DE ACTIVIDAD (MONTEVIDEO 2014) .....	31
CUADRO 26. NO REGISTRO A LA SEGURIDAD SOCIAL (TOTAL PAÍS – MONTEVIDEO 2006 - 2014) .....	32
GRAFICA 10. NO REGISTRO A LA SEGURIDAD SOCIAL (TOTAL PAÍS – MONTEVIDEO 2006 - 2014) .....	32
CUADRO 27. REGISTRO A LA SEGURIDAD SOCIAL POR CATEGORÍA DE OCUPACIÓN (MONTEVIDEO 2014).....	33
CUADRO 28. REGISTRO A LA SEGURIDAD SOCIAL POR RAMA DE ACTIVIDAD (MONTEVIDEO 2014) ..	33
CUADRO 29. COBRO DE AGUINALDO POR CATEGORÍA DE OCUPACIÓN (MONTEVIDEO 2014).....	34
<b>GLOSARIO.....</b>	<b>35</b>

**MINISTERIO DE TRABAJO Y SEGURIDAD SOCIAL**  
**UNIDAD ESTADÍSTICA DEL TRABAJO Y LA SEGURIDAD SOCIAL**

**INFORMACIÓN MERCADO DE TRABAJO DEPARTAMENTO DE MONTEVIDEO (AÑO 2014) <sup>1</sup>**

**TASA DE ACTIVIDAD, EMPLEO Y DESEMPLEO<sup>2</sup>**

Para el promedio del año 2014 la tasa de actividad para el departamento de MONTEVIDEO se ubicó en 66.44%, registrado un aumento de 1.34 puntos porcentuales respecto al año anterior 2013, cuando la tasa de actividad del departamento se ubicaba en 65.1%. Esto supone un aumento en la oferta de trabajo en el departamento de un año al siguiente. Es de destacar que la tasa de actividad del departamento se ubica por encima de la tasa de actividad nacional, que para 2014 fue de 64.68%. Desagregando la actividad por sexo, se observan aumentos en ambos sexos. En los hombres el aumento fue de 0.9 décimas de punto porcentual, pasando de 73.8% a 74.69% para 2014; mientras que para las mujeres el aumento de la actividad fue mayor (alcanzando 1.66 punto porcentual), y ubicándose la actividad femenina en 59.26% para 2014. Ambos valores son igualmente superiores que los registros de actividad por sexo para todo el país para el año 2014. Si comparamos en un plazo de años mayor (2004 – 2014) se observa que la tasa de actividad general para MONTEVIDEO aumentó 11.1% en estos años (pasando de 59.8% a 66.44% para 2014). Si en cambio consideramos los aumentos de la actividad pero por sexo, se observa que el aumento de la tasa de actividad femenina fue de más del doble que el registrado para la actividad masculina: 15.06% frente a 6.85% de los varones. Esto supone que durante estos años mayor cantidad de mujeres en comparación con los varones, ingresaron al mercado de trabajo departamental.

Al igual que lo sucedido con la actividad, la tasa de empleo promedio para el año 2014 en MONTEVIDEO presenta un aumento de 1.1 punto porcentual, pasando de 60.9% en 2013, a 61.98% para el promedio del año 2014. El aumento de la tasa de empleo indica un aumento en el porcentaje de población que en edad de trabajar (mayor de 14 años) se encuentra efectivamente ocupada en MONTEVIDEO. Analizando el nivel de empleo por sexo, también se registran aumentos para ambos sexos: en los hombres el aumento fue de 0.97 décimas de punto porcentual (ubicándose la tasa de empleo masculina en 70.67% para 2014), mientras que para las mujeres el aumento fue mayor, alcanzando 1.12 punto porcentual, y ubicando el empleo femenino en 54.42% para el año 2014. Al igual que con los registros de actividad, los valores de empleo del departamento (total y por sexo) se ubican por encima de los registros nacionales de empleo. Si se observa en un plazo de años más amplio (de 2004 a 2014), el crecimiento de la tasa de empleo general (que fue de 19.18%) se debió empujado

---

<sup>1</sup>Elaborado en base al procesamiento de la Encuesta Continua de Hogares del año 2014, realizada por el Instituto Nacional de Estadística (INE)

<sup>2</sup>La tasa de actividad mide la proporción de la población en edad de trabajar que está trabajando o buscando empleo activamente. En otras palabras, se trata del porcentaje de la población en edad de trabajar que se encuentra activamente participando en el mercado de trabajo, ya sea que estén ocupados o desocupados. A esta población se la denomina población económicamente activa. La tasa de empleo indica la cantidad de personas en edad de trabajar que se encuentran efectivamente ocupadas. Se utiliza comúnmente para cuantificar la demanda efectiva de puestos de trabajo que tiene el país. La tasa de desempleo indica la cantidad de personas desocupadas que se encuentran buscando empleo activamente, como proporción de la población económicamente activa. Es el porcentaje de la población económicamente activa que se encuentra desocupada (busca trabajo pero no lo consigue). Permite evaluar el potencial de recursos humanos que no está siendo aprovechado por el mercado laboral.

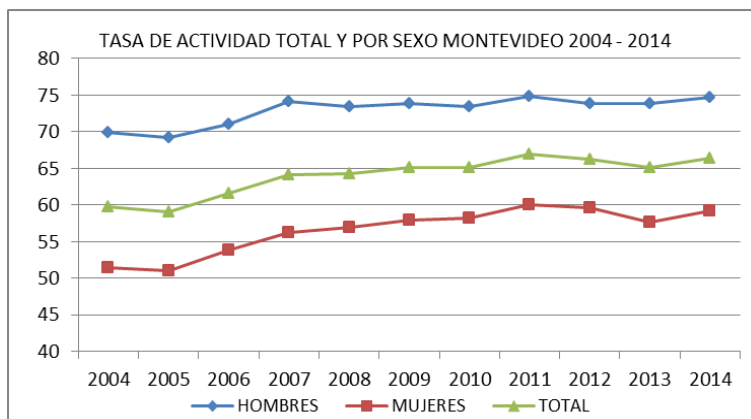
al alza principalmente por el crecimiento de la tasa de empleo femenina, que registró un aumento de 24.81% en estos años, frente al 13.25% de aumento que registro el empleo masculino en los años considerados. En línea con lo mencionado anteriormente, no solamente un porcentaje mayor de mujeres entra al mercado de trabajo, sino que en mayor proporción que los varones, estas mujeres se insertan como ocupadas en el mercado de trabajo departamental.

**CUADRO 1. TASA DE ACTIVIDAD, EMPLEO Y DESEMPLEO (MONTEVIDEO 2004–2014)**

AÑO	TASA DE ACTIVIDAD (%)			TASA DE EMPLEO (%)			TASA DE DESEMPLEO (%)		
	TOTAL	HOMBRES	MUJERES	TOTAL	HOMBRES	MUJERES	TOTAL	HOMBRES	MUJERES
2004	59,8	69,9	51,5	52,0	62,4	43,6	----	----	----
2005	59,1	69,2	51,0	52,0	62,4	43,6	12,9	10,8	15,3
2006	61,6	71,1	53,9	55,1	65,0	47,1	10,5	8,5	12,6
2007	64,2	74,2	56,2	58,4	69,1	50,0	8,9	6,9	11,1
2008	64,3	73,5	56,9	59,2	69,1	51,2	7,9	6,0	9,9
2009	65,1	73,9	57,9	59,9	69,4	52,2	8,0	6,1	9,9
2010	65,1	73,5	58,2	60,4	69,4	53,0	7,2	5,6	8,9
2011	66,9	74,9	60,1	62,6	70,8	55,5	6,4	5,4	7,6
2012	66,2	73,9	59,6	61,6	69,7	54,8	6,8	5,7	8,0
2013	65,1	73,8	57,6	60,9	69,7	53,3	6,5	5,6	7,5
2014	66,44	74,69	59,26	61,98	70,67	54,42	6,71	5,38	8,17
TOTAL PAÍS 2014	64,68	74,31	55,95	60,44	70,55	51,28	6,55	5,06	8,35

Fuente INE. Total urbano y rural 2006 en adelante.

**GRAFICA 1: TASA DE ACTIVIDAD TOTAL Y POR SEXO (MONTEVIDEO 2004 – 2014)**

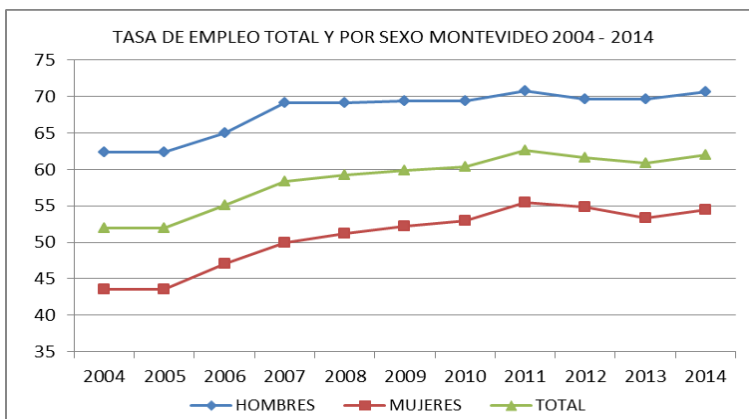


Fuente: Unidad Estadística MTSS, en base ECH INE.

Por su parte, la tasa de desempleo de MONTEVIDEO se ubica en 6.71% para el año 2014, registrando un leve aumento respecto al año anterior, cuando el desempleo se ubicaba en 6.5% para todo el departamento. Considerando por sexo, en los varones se registra un descenso en la tasa de

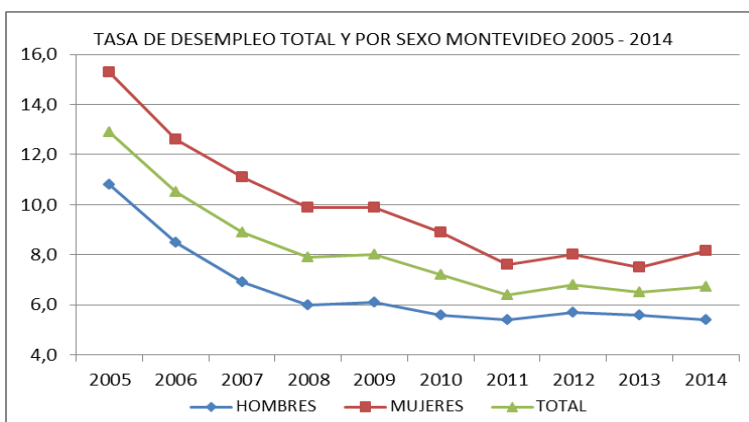
desempleo, ya que para 2013 el desempleo masculino se ubicaba en 5.6%, y para 2014 desciende hasta alcanzar 5.38%. En cambio en las mujeres se registra un aumento en el desempleo, ya que para 2014 dicha tasa se ubica en 8.17%, mientras que para el año anterior 2013, la tasa de desempleo femenina era de 7.5%. Observando en el largo plazo se visualiza que la tasa de desempleo de MONTEVIDEO ha registrado una importante tendencia a la baja en los años considerados (2005 – 2014), pasando de valores de dos dígitos en 2005, a los registros mencionados para el año 2014. Esta tendencia a la baja se registra para ambos sexos en el departamento.

**GRAFICA 2: TASA DE EMPLEO TOTAL Y POR SEXO (MONTEVIDEO 2004 – 2014)**



Fuente: Unidad Estadística MTSS, en base ECH INE.

**GRAFICA 3: TASA DE DESEMPLEO TOTAL Y POR SEXO (MONTEVIDEO 2005 – 2014)**

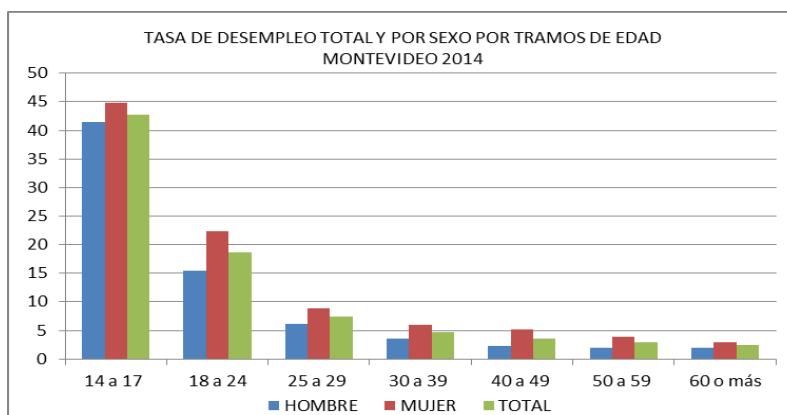


Fuente: Unidad Estadística MTSS, en base ECH INE.

Si consideramos el desempleo para 2014 para MONTEVIDEO pero por tramos de edad, se visualizan tasas de desempleo elevadas en los tramos de edad más jóvenes, principalmente entre los 14 y 17 años, y entre los 18 y 24 años. Mientras que en los tramos de edad siguientes, se observan valores de desempleo que se ubican en registros similares a los mencionados en párrafos anteriores, tanto para el

desempleo general, como para el desempleo en hombres y mujeres. Entre los 14 y los 17 años la tasa de desempleo general se ubica en 42.8% (considerando por sexo: 41.4% para los varones, y 44.9% para las mujeres). En el tramo de edad siguiente (de 18 a 24 años), los valores descienden considerablemente, pero aún son muy superiores a los niveles de desempleo promedio para el departamento, el desempleo total se ubica en 18.7% para los jóvenes de 18 a 24 años. Guarismos mayores se registran en las mujeres de estas edades en comparación con los hombres: 22.4% y 15.5% respectivamente. Mientras que entre los 25 y 29 años, el desempleo general se ubica en 7.4% (8.8% para las mujeres y 6.1% para los varones).

**GRAFICA 4: TASA DE DESEMPLEO TOTAL Y POR SEXO POR TRAMOS DE EDAD (MONTEVIDEO 2014)**



Fuente: Unidad Estadística MTSS, en base ECH INE 2014

## CONDICIÓN DE ACTIVIDAD ECONÓMICA

Para el promedio del año 2014, prácticamente el 51% de la población total del departamento de MONTEVIDEO estaba ocupada (precisamente el 50.89%). Esto supone aproximadamente unas 691.600 personas ocupadas para el promedio del año. En el CUADRO 2 se presenta la población del departamento según su condición de actividad económica, observándose que para el periodo 2013 – 2014 el porcentaje de ocupados presenta un aumento de prácticamente 1.3 punto porcentual, lo que supone que la cantidad de personas que están en el mercado de trabajo departamental aumento aproximadamente en 13.000 personas. Este aumento en el porcentaje de ocupados también se visualiza como ya se mencionó en el aumento de la tasa de actividad para el departamento, que paso de 65.1% en 2013, a 66.44% en el año 2014. Por otra parte, el 3.66% de la población total del departamento estaba desocupada para el promedio del año 2014. Esto incluye a las personas que están desocupadas propiamente dichas, a las que buscan trabajo por primera vez y a los desocupados en el seguro de paro, e implica una cantidad aproximada de 49.800 desocupados promedio para el año 2014. De esta forma, las personas ocupadas y desocupadas del departamento, alcanzan unas 741.300 personas aproximadamente, componiendo la población económicamente activa (PEA) del departamento o sea la población en edad de trabajar (mayor de 14 años) que sale al mercado en busca de empleo, o que está trabajando, y que constituye la fuerza laboral departamental. Por otra parte, aproximadamente 243.500 personas son menores de 14 años en el departamento (17.9%), y aproximadamente 374.500 personas son inactivas (27.6%).

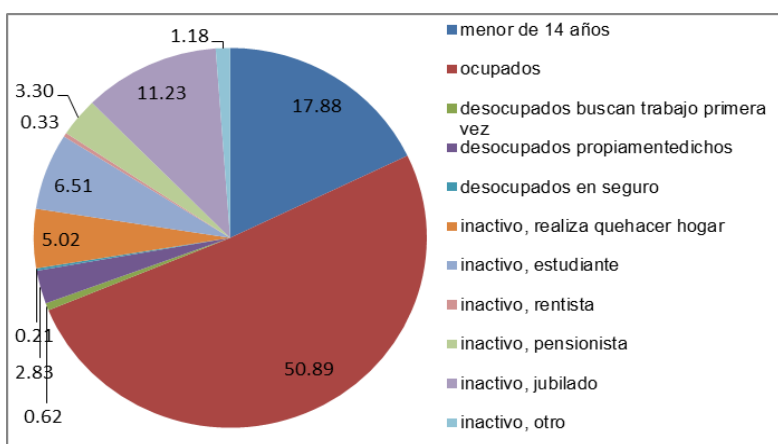


**CUADRO 2. POBLACIÓN TOTAL POR CONDICIÓN DE ACTIVIDAD ECONÓMICA (MONTEVIDEO 2008 - 2014)**

CONDICIÓN DE ACTIVIDAD ECONÓMICA	TOTAL (%) 2008	TOTAL (%) 2009	TOTAL (%) 2010	TOTAL (%) 2011	TOTAL (%) 2012	TOTAL (%) 2013	TOTAL (%) 2014
Menor de 14 años	18.57	18.74	18.43	17.11	18.53	18.54	17.88
Ocupados	48.27	48.68	49.27	51.92	50.21	49.60	50.89
Desocupados buscan trabajo por primera vez	0.70	0.63	0.54	0.57	0.59	0.61	0.62
Desocupados propiamente dichos	2.92	3.19	2.95	2.69	2.71	2.62	2.83
Desocupados en seguro de paro	0.12	0.18	0.15	0.16	0.17	0.22	0.21
Inactivo, realiza quehaceres del hogar	6.39	5.98	4.72	5.00	5.13	5.22	5.02
Inactivo estudiante	6.76	6.76	6.84	6.70	6.63	6.55	6.51
Inactivo rentista	0.46	0.53	0.50	0.45	0.37	0.40	0.33
Inactivo pensionista	3.86	3.66	3.64	3.33	3.32	3.44	3.30
Inactivo jubilado	11.11	10.75	11.26	10.73	10.96	11.40	11.23
Inactivo otro	0.85	0.89	1.69	1.35	1.36	1.42	1.18
<b>TOTAL</b>	<b>100.00</b>	<b>100.00</b>	<b>100.00</b>	<b>100.00</b>	<b>100.00</b>	<b>100.00</b>	<b>100.00</b>

Fuente: Unidad Estadística MTSS, en base ECH INE 2008 - 2014

**GRAFICA 5. POBLACIÓN TOTAL POR CONDICIÓN DE ACTIVIDAD ECONÓMICA (MONTEVIDEO 2014)**



Fuente: Unidad Estadística MTSS, en base ECH INE 2014

### CONDICIÓN DE ACTIVIDAD ECONÓMICA Y POBREZA

Si se considera el nivel de pobreza en MONTEVIDEO, aproximadamente el 13% de la población del departamento vive por debajo de la línea de pobreza. Esto supone que de 1.359.000 personas que viven en MONTEVIDEO, aproximadamente 177.400 se encuentran por debajo del nivel de pobreza. En los extremos del ranking se ubica el departamento de Rivera con el 15.5% de su población viviendo por debajo de la línea de pobreza según la Encuesta Continua de Hogares (2014) siendo el departamento más pobre del país; y en el primer lugar se encuentra el departamento de Maldonado donde el 3.19% de la población se encuentra por debajo de la línea de pobreza, siendo el departamento con menor pobreza del país. A nivel nacional, el porcentaje de personas pobres ha descendido de 2013 a 2014, pasando de 11.5% a 9.67% del total de población del país.

Si consideramos el nivel de pobreza pero según la condición de actividad económica de las personas de MONTEVIDEO, los mayores niveles de pobreza se observan en las personas inactivas (otros inactivos), en los desocupados propiamente dichos (28.4% de estos son pobres), y en los menores de 14 años, ya que aproximadamente el 28% de estos son pobres. Sin embargo, se destaca que entre los ocupados los niveles de pobreza son menores, no superando el 8% de estos.

**CUADRO 3. POBLACIÓN TOTAL POR CONDICIÓN DE ACTIVIDAD ECONÓMICA Y POBREZA (MONTEVIDEO 2014)**

CONDICIÓN DE ACTIVIDAD ECONÓMICA	NO POBRE (%)	POBRE (%)	TOTAL (%)
Menor de 14 años	72.20	27.80	100,00
Ocupados	92.11	7.89	100,00
Desocupados buscan trabajo por primera vez	78.14	21.86	100,00
Desocupados propiamente dichos	71.56	28.44	100,00
Desocupados en seguro de paro	85.98	14.02	100,00
Inactivo, quehaceres del hogar	76.16	23.84	100,00
Inactivo, estudiante	86.11	13.89	100,00
Inactivo, rentista	99.46	0.54	100,00
Inactivo, pensionista	88.25	11.75	100,00
Inactivo, jubilado	98.15	1.85	100,00
Inactivo, otro	65.82	34.18	100,00
<b>TOTAL DEPARTAMENTO</b>	<b>86.94</b>	<b>13.06</b>	<b>100,00</b>

Fuente: Unidad Estadística MTSS, en base ECH INE 2014

## **PERSONAS OCUPADAS MONTEVIDEO**

Como se planteó la cantidad de personas ocupadas en el departamento de MONTEVIDEO para el promedio del año 2014, asciende a 691.500 aproximadamente. Si consideramos su distribución por sexo, los ocupados hombres superan a las ocupadas mujeres ya que el 53% de las personas ocupadas son hombres, mientras que el restante 47% son mujeres. Esto supone que aproximadamente en MONTEVIDEO hay 366.800 hombres ocupados y 324.800 mujeres ocupadas para dicho año.

### **OCUPADOS POR SEXO Y TRAMOS DE EDAD**

Considerando la distribución por edad de las personas ocupadas, se observa que una cuarta parte de la población ocupada tiene entre 30 y 39 años (25.1%), mientras que prácticamente el 21% alcanza a ubicarse entre los 40 y 49 años de edad. Paralelamente los jóvenes ocupados (de 14 a 24 años) son un porcentaje sensiblemente menor que se ubica en el entorno del 13% del total de ocupados. Si consideramos la distribución por tramos de edad pero también por sexo, no se observan diferencias porcentuales importantes entre un sexo y el otro.

**CUADRO 4. OCUPADOS POR SEXO Y TRAMOS DE EDAD (MONTEVIDEO 2014)**

TRAMOS DE EDAD	HOMBRE (%)	MUJER (%)	TOTAL (%)
14 a 17 años	0.74	0.52	0.64
18 a 24 años	12.69	11.88	12.31
25 a 29 años	13.43	12.86	13.17
30 a 39 años	25.09	25.00	25.05
40 a 49 años	20.41	20.77	20.58
50 a 59 años	18.34	19.85	19.05
60 o más años	9.29	9.12	9.21
TOTAL	100.00 (366.789 personas)	100.00 (324.772 personas)	100.00 (691.561 personas)

Fuente: Unidad Estadística MTSS, en base ECH INE 2014

### **OCUPADOS POR SEXO Y NIVEL EDUCATIVO**

Respecto al nivel educativo formal alcanzado por las personas ocupadas de MONTEVIDEO, se destaca que prácticamente el 13.7% de los ocupados tiene 6 o menos años de educación formal (personas sin instrucción, con primaria incompleta, y personas con educación primaria completa). A nivel nacional este porcentaje es de 22.3% para la totalidad de los ocupados del país, lo que supone que los ocupados del departamento de MONTEVIDEO, presentan un mejor nivel educativo que el resto de los ocupados del país.

Por otra parte, aproximadamente el 34% de la población ocupada ha alcanzado la educación de nivel terciario, ya sea de forma completa o incompleta. A nivel nacional, el porcentaje de ocupados que ha alcanzado alguno de estos últimos niveles educativos terciarios es sensiblemente menor, ubicándose

en el 23% del total de ocupados del país. En el cuadro siguiente se presenta el resto de los porcentajes por nivel educativo alcanzado por los ocupados de MONTEVIDEO.

**CUADRO 5. OCUPADOS POR SEXO Y NIVEL EDUCATIVO (MONTEVIDEO 2014)**

NIVEL EDUCATIVO	HOMBRE (%)	MUJER (%)	TOTAL (%)
No corresponde	0,47	0,29	0,39
Sin instrucción/preescolar	0,12	0,08	0,10
Primaria incompleta	3,36	2,04	2,74
Primaria completa	11,37	9,40	10,45
Ciclo Básico incompleta	9,44	7,13	8,36
Ciclo Básico completa	8,30	6,74	7,57
E.M. Sup. Sec. incompleta	10,56	10,78	10,67
E.M. Sup. Sec. completa	6,81	7,29	7,03
E.M. Tecnológica	1,67	0,55	1,15
Ed. Técnica incompleta	7,27	3,84	5,66
Ed. Técnica completa	12,15	11,44	11,82
Magist./Profesorado	0,91	4,36	2,53
Terc./Universidad incompleta	13,91	17,15	15,43
Terc./Univ. Completa/Posg.	13,65	18,92	16,13
<b>TOTAL</b>	<b>100.00</b> <b>(366.789</b> <b>personas)</b>	<b>100.00</b> <b>(324.772</b> <b>personas)</b>	<b>100.00</b> <b>(691.561</b> <b>personas)</b>

Fuente: Unidad Estadística MTSS, en base ECH INE 2014

Por otra parte, si consideramos el nivel educativo de las personas ocupadas pero teniendo en cuenta el sexo, se observa que las mujeres ocupadas del departamento tienen mejor nivel educativo que sus pares varones ocupados. Mientras que los hombres son porcentualmente más en los niveles educativos primarios (15.3% frente a 11.81% de las mujeres), y secundarios (35.1% y 31.9% respectivamente) las mujeres son porcentualmente más en los niveles terciarios: el 40.4% de las mujeres ocupadas del departamento ha alcanzado la educación terciaria, mientras que en los ocupados varones, este guarismo se ubica en el entorno del 28.5%. Como se ha mencionado en informes anteriores, a nivel nacional y en materia educativa las mujeres continúan presentando mejores desempeños que los varones en todo el territorio nacional, agudizándose la brecha en el caso de las personas ocupadas. Para el caso de las personas ocupadas y a nivel nacional, se observa que la proporción de mujeres con formación universitaria resulta mayor que la de varones<sup>3</sup>.

### **OCUPADOS POR RAMA DE ACTIVIDAD**

En el cuadro siguiente se presentan los ocupados del departamento por ramas de actividad económica para los años 2008 al 2014. La actividad que presentan mayor peso en la generación de empleo en los ocupados de MONTEVIDEO para el año 2014 es el comercio, ya que emplea al 19.2% de los ocupados

<sup>3</sup> ESTADÍSTICAS DE GÉNERO 2013. EVOLUCIÓN DE LOS INDICADORES DE GÉNERO EN EL PERÍODO 2009-2013. Sistema de Información de Género. Inmujeres-MIDES.

del departamento (132.700 personas aproximadamente). La segunda actividad en términos de generación de empleo es la industria manufacturera, ocupando prácticamente al 11.7% de los trabajadores (80.700 personas aproximadamente), seguido por los servicios sociales y de salud que dan empleo al 10.1% del total de ocupados (69.800 personas aproximadamente).

Si comparamos el año 2014 con el año anterior 2013, no se observan variaciones importantes en la participación en el empleo por ramas de actividad. La actividad que presenta la mayor variación es la industria manufacturera que disminuye su participación en el empleo en prácticamente 0.9 décima de punto porcentual, pasando de 12.6% en 2013, a emplear al 11.7% del total de ocupados para el promedio del año 2014.

**CUADRO 6. OCUPADOS POR RAMA DE ACTIVIDAD (MONTEVIDEO 2008- 2014)**

RAMA DE ACTIVIDAD	TOTAL (%) 2008	TOTAL (%) 2009	TOTAL (%) 2010	TOTAL (%) 2011	TOTAL (%) 2012	TOTAL (%) 2013	TOTAL (%) 2014	Variación 2014 – 2013	Variación 2014 – 2008
<b>Comercio</b>	<b>19,84</b>	<b>20,19</b>	<b>20,14</b>	<b>19,93</b>	<b>19,38</b>	<b>19,44</b>	<b>19,19</b>	-0,65	-0,25
<b>Ind. Manufacturera</b>	<b>14,29</b>	<b>14,12</b>	<b>13,77</b>	<b>13,30</b>	<b>12,62</b>	<b>12,56</b>	<b>11,68</b>	<b>-2,61</b>	<b>-0,88</b>
<b>Servicios sociales y de salud</b>	<b>9,75</b>	<b>9,24</b>	<b>9,38</b>	<b>9,95</b>	<b>9,58</b>	<b>9,75</b>	<b>10,09</b>	0,34	0,34
Act.inmob,empr,alq,in	9,34	9,63	10,19	10,51	9,84	9,93	9,93	0,59	0,00
<b>Transp, almac y comunicación</b>	<b>7,26</b>	<b>7,14</b>	<b>6,87</b>	<b>7,05</b>	<b>8,57</b>	<b>8,71</b>	<b>9,29</b>	<b>2,03</b>	<b>0,58</b>
Enseñanza	6,02	6,12	6,25	7,02	6,80	6,62	7,01	0,99	0,39
Adm Pública y Defensa	6,46	6,57	6,52	6,47	7,12	6,91	6,61	0,15	-0,30
<b>Construcción</b>	<b>5,35</b>	<b>5,74</b>	<b>5,65</b>	<b>5,47</b>	<b>6,12</b>	<b>6,21</b>	<b>6,51</b>	<b>1,16</b>	<b>0,30</b>
<b>Serv. Doméstico</b>	<b>7,64</b>	<b>7,58</b>	<b>7,68</b>	<b>6,39</b>	<b>6,48</b>	<b>6,02</b>	<b>6,31</b>	<b>-1,33</b>	<b>0,29</b>
Otros serv. Com/soc/p	5,64	5,51	5,45	5,61	5,22	5,37	5,13	-0,51	-0,24
Alojamiento servicios de comida	2,70	2,65	2,56	2,91	2,93	3,07	3,06	0,36	-0,01
Actividades financieras seguros	2,58	2,50	2,78	2,71	2,52	2,60	2,64	0,06	0,04
Electricidad, gas, agua, alc.	0,87	0,91	0,80	0,96	1,42	1,92	1,26	0,39	-0,66
Agropec. Forestación, pesca	2,05	1,92	1,78	1,46	1,19	1,36	1,15	-0,90	-0,21
Org. Extraterritorial	0,14	0,16	0,14	0,21	0,16	0,13	0,11	-0,03	-0,02
Minas y canteras	0,05	0,03	0,05	0,05	0,06	0,06	0,04	-0,01	-0,02
<b>TOTAL</b>	<b>100,00</b>	<b>100,00</b>	<b>100,00</b>	<b>100,00</b>	<b>100,00</b>	<b>100,00</b>	<b>100,00</b>		

Fuente: Unidad Estadística MTSS, en base ECH INE 2008 - 2014

Si analizamos la variación registrada entre 2014 y 2008, se observa que la actividad que presenta la variación más importantes en términos de participación en la generación de empleo, es justamente la industria manufacturera, que desciende su participación en el empleo 2.6 puntos porcentuales, pasando de emplear del 14.3% de los ocupados (en 2008) al 11.7% de los ocupados para 2014. Por otra parte las actividades de transporte, almacenamiento y comunicaciones, aumentan en 2 puntos porcentuales su participación en el empleo, pasando de emplear al 7.3% de los ocupados, a emplear al 9.3% para 2014. Otras actividades que registran variaciones son la construcción (que aumenta en 1.16 puntos porcentuales su participación en el empleo de 2008 a 2014) y el servicio doméstico que disminuye en 1.3 puntos porcentuales.

CUADRO 7. OCUPADOS POR SEXO Y RAMA DE ACTIVIDAD (MONTEVIDEO 2014 – TOTAL PAÍS 2014)

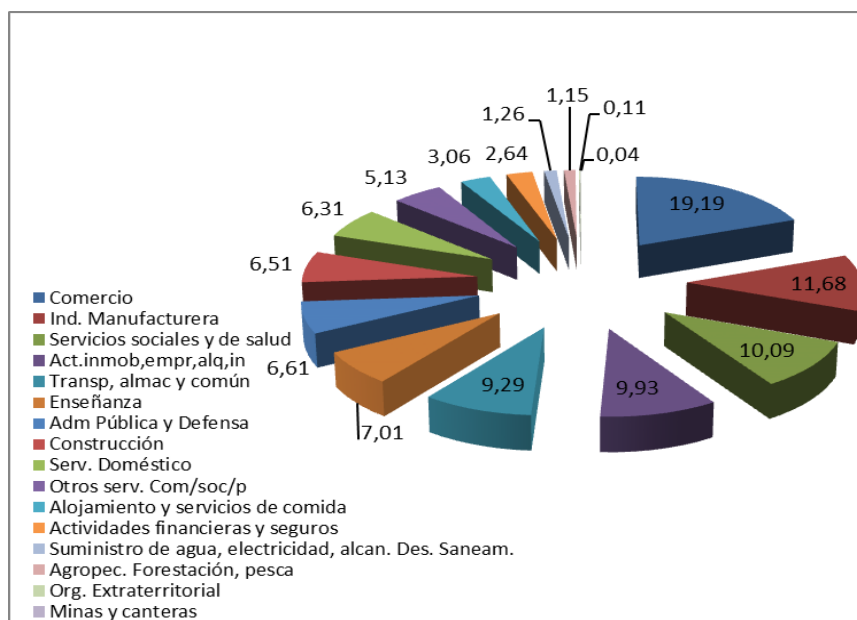
RAMA DE ACTIVIDAD	HOMBRE (%)	MUJER (%)	TOTAL (%)	CANTIDAD TOTAL	TOTAL PAÍS (%)
<b>Comercio</b>	<b>21,32</b>	<b>16,78</b>	<b>19,19</b>	<b>132.710</b>	<b>18.05</b>
<b>Industria manufacturera</b>	<b>14,00</b>	<b>9,05</b>	<b>11,68</b>	<b>80.751</b>	<b>11.55</b>
<b>Servicios sociales y salud</b>	<b>4,81</b>	<b>16,05</b>	<b>10,09</b>	<b>69.777</b>	<b>7.71</b>
Enseñanza	3,59	10,88	7,01	48.491	6.27
Administración pública	6,43	6,83	6,61	45.738	6.17
Construcción	11,55	0,81	6,51	45.003	8.06
Servicio doméstico	1,58	11,65	6,31	43.657	7.11
Transporte y almacenamiento	9,07	1,99	5,75	39.750	4.89
Actividades prof., cient. Técnica	5,13	6,13	5,60	38.710	3.61
Actividades administrativas	3,86	3,28	3,59	24.821	3.71
Información y comunicación	4,40	2,57	3,54	24.485	2.18
Alojamiento y servicios de comida	2,98	3,15	3,06	21.137	3.32
Otras actividades de servicios	2,02	3,91	2,91	20.122	2.85
Actividades financieras	2,37	2,94	2,64	18.243	1.62
Artes, entretenimiento, recre.	2,77	1,59	2,22	15.335	1.77
Agropec. Forestación, pesca	1,58	0,67	1,15	7.969	9.17
Actividades inmobiliarias	0,62	0,87	0,74	5.100	0.53
Suministro electricidad	0,84	0,40	0,64	4.393	0.55
Suministro de agua, alc.	0,86	0,35	0,62	4.304	0.65
Act. Organizaciones y extrat.	0,14	0,08	0,11	785	0.06
Minas y canteras	0,08	0,00	0,04	280	0.18
<b>TOTAL</b>	<b>100.00</b> (366.789 personas)	<b>100.00</b> (324.772 personas)	<b>100.00</b> (691.561 personas)	<b>691.561</b>	<b>100.00</b>

Fuente: Unidad Estadística MTSS, en base ECH INE 2014

Si consideramos a las personas ocupadas por rama de actividad económica, pero desagregados por sexo se observa que el comercio, la industria, la construcción y el transporte y almacenamiento son las actividades con mayor peso en la generación de empleo masculino. Entre las 4 actividades emplean al 56% del empleo masculino del departamento. Mientras que por su parte, las mujeres se desempeñan principalmente en actividades vinculadas al comercio, la industria manufacturera, el servicio doméstico, los servicios sociales y de salud y la enseñanza, que en conjunto dan empleo al 64.4% de las ocupadas del departamento.

Por otra parte, si comparamos el porcentaje de personas ocupadas en el departamento de MONTEVIDEO con el porcentaje de personas ocupadas a nivel nacional por ramas de actividad, se observa que la actividad que presenta mayor diferencia es el agro, ya que a nivel nacional emplea aproximadamente al 9.2% del total de ocupados del país, mientras que en MONTEVIDEO solamente emplea al 1.2% de los ocupados del departamento.

GRAFICA 6. OCUPADOS POR RAMA DE ACTIVIDAD (MONTEVIDEO 2014)



Fuente: Unidad Estadística MTSS, en base ECH INE 2014

## OCUPADOS POR SEXO Y OCUPACIÓN

En los CUADROS 8 y 9 se presentan los porcentajes de personas ocupadas por ocupación para el departamento. En el CUADRO 8 se clasifica según grandes grupos ocupacionales, y en el CUADRO 9 según grupos y sub grupos ocupacionales (a 2 dígitos). Esto último supone un mayor grado de detalle en la descripción de las ocupaciones. La clasificación se realiza según la Estructura de la Clasificación Internacional Uniforme de Ocupaciones, 2008 (CIUO-08). En este sentido, la **ocupación** es el conjunto de tareas cumplidas por una persona y que puede ser clasificada según su complejidad y grado de conocimientos exigidos para llevarlas a cabo. Mientras que el **tipo de ocupación** es el tipo de trabajo que efectuó una persona con empleo durante el periodo de referencia, o en el que trabajó por última vez.

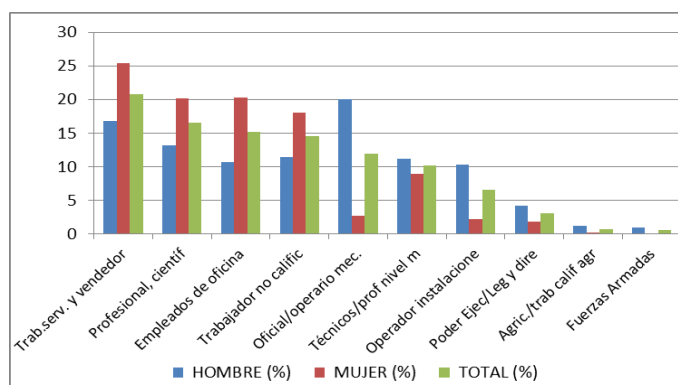
Considerando por grupos de ocupación, el grupo que concentra mayor porcentaje de personas ocupadas es el de los trabajadores de los servicios y las ventas, ya que aproximadamente el 20.8% de los ocupados de MONTEVIDEO se desempeñan en este tipo de trabajo. Este porcentaje es menor que el porcentaje de personas que se dedican a estas actividades en el promedio nacional (21.6%). El segundo grupo a destacar en MONTEVIDEO, son los profesionales, científicos e intelectuales con el 16.5% de los ocupados, mientras que en tercer lugar figuran los empleados de oficio con aproximadamente el 15.2%, y en cuarto lugar se registran los trabajadores no calificados con el 14.5% del total de ocupados.

**CUADRO 8. OCUPADOS POR SEXO Y OCUPACIÓN (MONTEVIDEO 2014 – TOTAL PAÍS 2014)**

GRUPOS OCUPACIÓN	HOMBRE (%)	MUJER (%)	TOTAL (%)	CANTIDAD TOTAL	TOTAL PAÍS (%)
<b>Trab. serv. y vendedor</b>	<b>16,80</b>	<b>25,37</b>	<b>20,82</b>	<b>143.996</b>	<i>21.63</i>
<b>Profesional, científ. Intelec.</b>	<b>13,24</b>	<b>20,19</b>	<b>16,51</b>	<b>114.160</b>	<i>11.27</i>
<b>Empleados de oficina</b>	<b>10,63</b>	<b>20,31</b>	<b>15,17</b>	<b>104.933</b>	<i>11.43</i>
<b>Trabajador no calificado</b>	<b>11,38</b>	<b>18,03</b>	<b>14,50</b>	<b>100.294</b>	<i>19.07</i>
Oficial/operario mecánica	20,04	2,71	11,90	82.284	<i>14.10</i>
Técnicos/prof nivel medio	11,17	8,97	10,14	70.131	<i>7.45</i>
Operador instalaciones	10,33	2,27	6,54	45.235	<i>7.63</i>
Poder Ejec/Leg y direct.	4,26	1,88	3,14	21.724	<i>2.23</i>
Agríc./trab calif agro	1,25	0,17	0,74	5.149	<i>4.60</i>
Fuerzas Armadas	0,90	0,10	0,53	3.655	<i>0.59</i>
<b>TOTAL</b>	100.00 (366.789 personas)	100.00 (324.772 personas)	100.00 (691.561 personas)	<i>100.00</i>	<b>TOTAL</b>

Fuente: Unidad Estadística MTSS, en base ECH INE 2014

**GRAFICA 7. OCUPADOS POR SEXO Y OCUPACIÓN (MONTEVIDEO 2014)**



Fuente: Unidad Estadística MTSS, en base ECH INE 2014

En el cuadro siguiente se presenta con mayor detalle la ocupación de los ocupados. En las primeras filas del cuadro se muestran las ocupaciones con mayor porcentaje de personas empleadas. Entre estas ocupaciones se destaca la de vendedores (10.6% del total de trabajadores), oficinistas con el 7.7% de los ocupados trabajando en esta ocupación, y limpiadores y asistentes de limpieza con el 7.5% del total de ocupados.



**CUADRO 9. OCUPADOS POR SEXO Y OCUPACIÓN (MONTEVIDEO 2014)**

OCUPACIÓN	HOMBRE (%)	MUJER (%)	TOTAL (%)	TOTAL CANTIDAD
Vendedores	7,89	13,63	10,59	73.204
Oficinistas	4,85	10,82	7,65	52.928
Limpiadores y asistentes	1,22	14,60	7,50	51.888
Empleados contables y encarg. del registro de materiales	3,93	5,79	4,80	33.197
Trabajadores de los servicios personales	4,27	5,04	4,63	32.037
Profesionales de la enseñanza	2,27	7,04	4,51	31.222
Peones de la minería, la construcción, la industria y el transporte	6,87	1,69	4,44	30.676
Conductores de vehículos y operadores de vehículos pesados móviles	8,24	0,14	4,43	30.668
Oficiales y operarios de la construcción	8,03	0,07	4,29	29.692
Profesionales de nivel medio op. financieras administrativas	4,61	3,20	3,95	27.303
Profesionales en derecho, en ciencias sociales y culturales	2,67	4,52	3,54	24.483
Trabajadores de los cuidados personales	0,53	5,90	3,05	21.117
Oficiales y operarios de la metalurgia, la construcción mecánica y afines	5,02	0,02	2,67	18.466
Profesionales de la salud	1,48	3,89	2,61	18.055
Personal de los servicios de protección	4,10	0,80	2,55	17.638
Operarios y oficiales de procesamiento de alimentos, de la confección, ebanistas, otros artesanos y afines	3,02	1,90	2,50	17.255
Profesionales de las ciencias y de la ingeniería	2,97	1,82	2,43	16.805
Empleados en trato directo con el público	1,46	3,32	2,34	16.157
Especialistas en organización de la adm. Pública y empresas	1,97	2,50	2,22	15.337
Profesionales de nivel medio de la salud	1,03	3,46	2,17	15.011
Operadores de instalaciones fijas y máquinas	1,96	2,12	2,03	14.065
Trabajadores especializados en electricidad	3,11	0,13	1,71	11.854
Profesionales de las ciencias y la ingeniería de nivel medio	2,31	0,57	1,49	10.326
Profesionales de nivel medio de servicios jurídicos, sociales, culturales y afines	1,49	1,32	1,41	9.747
Profesionales de tecnología de la información	1,88	0,42	1,19	8.258
Recolectores de desechos y otras ocupaciones elementales	1,67	0,60	1,17	8.071
Técnicos de la tecnología de la información	1,73	0,43	1,12	7.744
Directores ejecutivos, personal directi.	1,62	0,41	1,05	7.259
Directores y gerentes de producción y operaciones	0,87	0,74	0,81	5.608
Artisanos y operarios de las artes gráficas	0,85	0,59	0,73	5.017
Otras actividades N.C.A.	6,07	2,54	4,40	30.473
<b>TOTAL</b>	100.00 (366.789 personas)	100.00 (324.772 personas)	100.00 (691.561 personas)	691.561

Fuente: Unidad Estadística MTSS, en base ECH INE 2014

## OCUPADOS POR CATEGORÍA DE OCUPACIÓN

Considerando la categoría de ocupación de las personas ocupadas, se destaca que aproximadamente el 61.7% de los ocupados del departamento se desempeñan en el sector privado, mientras que el 15.9% se declara como trabajadores del sector público. Y a su vez, aproximadamente el 17.3% de los ocupados son trabajadores por cuenta propia. Estos últimos son las personas que sin depender de un patrón, explotan su propia empresa sin ocupar a ningún trabajador remunerado, pudiendo ser asistido por uno o más trabajadores familiares no remunerados. Se distingue entre aquellos que cuentan con alguna instalación o inversión necesaria (oficio, profesión, maquinaria, etc.) para llevar adelante su actividad (con local o inversión) de aquellos que no lo poseen (sin local). Dentro de estos trabajadores, el 15.4% aproximadamente son trabajadores por cuenta propia con local o inversión.

CUADRO 10 OCUPADOS POR SEXO Y CATEGORÍA DE OCUPACIÓN (MONTEVIDEO 2014)

CATEGORÍA DE OCUPACIÓN	HOMBRE (%)	MUJER (%)	TOTAL (%)	TOTAL CANTIDAD
<b>Asalariado privado</b>	<b>61,00</b>	<b>62,42</b>	<b>61,67</b>	<b>426.461</b>
<b>Asalariado público</b>	<b>13,29</b>	<b>18,74</b>	<b>15,85</b>	<b>109.597</b>
<b>Cuenta propia con local</b>	<b>17,50</b>	<b>13,04</b>	<b>15,40</b>	<b>106.524</b>
Patrón	5,95	2,26	4,22	29.187
Cuenta propia sin local	1,53	2,33	1,90	13.173
Miembro del hogar no remunerado	0,45	1,00	0,71	4.895
Miembro de cooperativa de prod.	0,21	0,11	0,17	1.149
Programa social de empleo	0,07	0,10	0,08	575
<b>TOTAL</b>	<b>100.00</b> (366.789 personas)	<b>100.00</b> (324.772 personas)	<b>100.00</b> (691.561 personas)	<b>691.561</b>

Fuente: Unidad Estadística MTSS, en base ECH INE 2014

## OCUPADOS POR TAMAÑO DE EMPRESA, HORAS TRABAJADAS EN LA SEMANA, CANTIDAD DE TRABAJOS

En los cuadros siguientes se presenta información referida al tamaño de empresa donde las personas trabajan, la cantidad de horas trabajadas por semana y la cantidad de trabajos que los ocupados desarrollan. Se destaca que el 31.4% de los ocupados se emplea en empresas que están integradas por entre 1 y 4 personas, mientras que en el otro extremo, el 45.7% lo hace en empresas compuestas por 50 o más trabajadores.

**CUADRO 11. OCUPADOS POR TAMAÑO DE EMPRESA (MONTEVIDEO 2014)**

TAMAÑO DE EMPRESA	TOTAL (%)	TOTAL CANTIDAD
<b>una persona</b>	<b>19,33</b>	<b>133.649</b>
<b>2 a 4 personas</b>	<b>12,02</b>	<b>83.132</b>
5 a 9 personas	7,64	52.809
10 a 19 personas	7,72	53.415
20 a 49 personas	7,60	52.528
<b>50 o más personas</b>	<b>45,7</b>	<b>316.028</b>
TOTAL	100.00 (691.561 personas)	691.561

Fuente: Unidad Estadística MTSS, en base ECH INE 2014

Respecto a la cantidad de horas trabajadas por semana se observa una diferencia entre la cantidad de horas trabajadas por hombres y la cantidad de horas trabajadas por mujeres. Mientras que las mujeres se concentran en porcentajes mayores en las primeras categorías de menor carga horaria (hasta 20 horas y de 21 a 40 horas de trabajo semanal), los varones se concentra principalmente en la categoría de entre 41 a 60 horas semanales de trabajo. Por ejemplo, el 47.4% de los ocupados varones trabajan entre 41 y 60 horas a la semana, mientras que solamente el 28.8% de las mujeres ocupadas trabaja dicha cantidad de horas en la semana. Por otro lado, el 20.4% de las mujeres trabaja hasta 20 horas a la semana, mientras que solamente el 9.9% de los ocupados varones lo hace. Esto estaría implicando que una parte de las mujeres a diferencia de los hombres, trabajan medio tiempo o a tiempo parcial. Esta diferencia en la cantidad de horas trabajadas se puede vincular con el hecho de que la inserción laboral de las mujeres continúa siendo más vulnerable que la inserción laboral de los varones, por lo menos en términos de carga horaria trabajada. Aquí nos referimos exclusivamente a horas trabajadas considerando el trabajo remunerado.

Finalmente, prácticamente el 88.2% de las personas ocupadas del departamento mantiene un solo trabajo, y el 10% trabaja en dos empleos.

**CUADRO 12. OCUPADOS POR SEXO Y CANTIDAD DE HORAS TRABAJADAS POR SEMANA (MONTEVIDEO 2014)**

HORAS TRABAJADAS POR SEMANA	HOMBRE (%)	MUJER (%)	TOTAL (%)	TOTAL CANTIDAD
<b>Hasta 20 horas</b>	<b>9,88</b>	<b>20,41</b>	<b>14,83</b>	<b>102.529</b>
entre 21 y 40 horas	37,39	49,18	42,92	296.849
<b>entre 41 y 60 horas</b>	<b>47,44</b>	<b>28,75</b>	<b>38,66</b>	<b>267.392</b>
entre 61 y 80 horas	4,41	1,36	2,98	20.601
81 y más horas	0,88	0,3	0,61	4.190
TOTAL	100.00 (366.789 personas)	100.00 (324.772 personas)	100.00 (691.561 personas)	691.561

Fuente: Unidad Estadística MTSS, en base ECH INE 2014

CUADRO 13 OCUPADOS POR CANTIDAD DE TRABAJOS QUE TIENE (MONTEVIDEO 2014)

CANTIDAD DE TRABAJOS QUE TIENE	TOTAL (%)
<b>1</b>	<b>88,23</b>
<b>2</b>	<b>10.00</b>
3	1,27
4 y más	0,48
TOTAL	100.00 (691.561 personas)

Fuente: Unidad Estadística MTSS, en base ECH INE 2014

## PERSONAS DESOCUPADAS MONTEVIDEO

### DESOCUPADOS POR SEXO Y TRAMOS DE EDAD

Según la Encuesta Continua de Hogares INE (2014), la cantidad promedio de personas desempleadas para el año 2014 se ubicó en 49.800 personas aproximadamente para el departamento de MONTEVIDEO. Esta cantidad de desempleados se refleja en la tasa de desempleo departamental, que como ya se vio fue de 6.71% para el 2014. En este total de personas desempleadas, los hombres constituían el 42% (20.900 hombres aproximadamente), y las mujeres eran el 58% restante, lo que supone unas 28.900 mujeres aproximadamente en el total de personas desocupadas del departamento. Como se observa en la composición por sexo de los desempleados del departamento para el promedio del año, las mujeres son un porcentaje superior. Esta situación se repite en años anteriores, ya que para 2013, las mujeres eran el 55% del total de desempleados en el departamento, para 2012 constituían el 58% del total de personas desempleadas, mientras que para 2011 el porcentaje de mujeres desocupadas en el total de personas desocupadas era del 57%. Esto evidencia las dificultades que presentan las mujeres para ingresar al mercado de trabajo local, situación que además es sostenida durante los últimos años.

Por otra parte para el promedio del año 2014, prácticamente el 77% de los desempleados son desempleados propiamente dichos, aproximadamente el 17% son desempleados que buscan trabajo por primera vez, y aproximadamente el 6% de los desocupados, son desocupados en situación de seguro de paro.

CUADRO 14. DESOCUPADOS POR SEXO Y TIPO DE DESOCUPADO (MONTEVIDEO 2014)

CONDICIÓN DE ACTIVIDAD DESOCUPADOS	CANTIDAD HOMBRE	CANTIDAD MUJER	CANTIDAD TOTAL	TOTAL (%)
Desocupados buscan trabajo por primera	3.794	4.583	8.377	16,83
Desocupados propiamente dichos	15.427	23.059	38.486	77,33
Desocupados en seguro de paro	1.653	1.251	2.904	5,84
TOTAL	100,00 (20.874 personas)	100,00 (28.893 personas)	100,00 (49.767 personas)	100,00

Fuente: Unidad Estadística MTSS, en base ECH INE 2014

Si consideramos a las personas desempleadas por tramos de edad, se observa que el desempleo en MONTEVIDEO afecta principalmente a los jóvenes, ya que aproximadamente el 46% de los desempleados tiene entre 14 y 24 años de edad. Si en cambio consideramos también al grupo de edad siguiente, el 60.5% de los desempleados de Montevideo tiene menos de 29 años.<sup>4</sup>

<sup>4</sup> En este sentido, mientras que nuestro país se destaca en el presente por tener una tasa de desempleo históricamente baja, el desempleo de los jóvenes es uno de los más altos de América Latina (OIT 2010). Diagnóstico sobre Empleo Juvenil. Empleo y Educación: pilares para la construcción de la trayectoria laboral de los jóvenes. Mayo 2011. Sergio Lijtenstein, Álvaro Brunini. Unidad de Juventud, Observatorio Mercado de Trabajo, Dirección Nacional de Empleo, Ministerio de Trabajo y Seguridad Social.

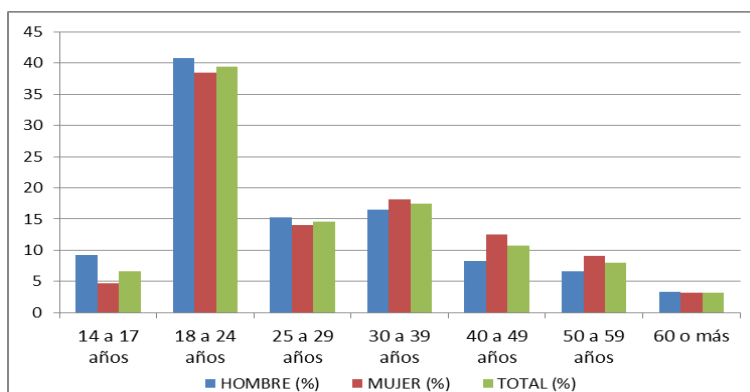
Observando por tramos de edad pero también por sexo, se observa que los hombres desocupados se concentran en mayores porcentajes entre los 14 y 24 años, ya que la mitad de los desempleados varones de MONTEVIDEO se ubican entre estas edades, mientras que para las mujeres, solamente el 43% de las desempleadas son menores de 24 años. Por el contrario, las mujeres desempleadas tienden a presentar porcentajes de participación mayores a los presentados por los varones, en los tramos siguientes de edad. Estos mayores porcentajes de mujeres desempleadas en tramos de edad media se deben entre otras razones a que las mujeres en general ingresan en el mercado laboral más tarde que los varones por su permanencia en el sistema educativo más años que sus pares varones. Mientras que estos últimos abandonan sus estudios de forma más temprana y este abandono va acompañado del ingreso al mercado de trabajo en muchos casos.

**CUADRO 15. DESOCUPADOS POR SEXO Y TRAMOS DE EDAD (MONTEVIDEO 2014)**

TRAMO DE EDAD	HOMBRE (%)	MUJER (%)	TOTAL (%)
14 a 17 años	9,20	4,76	6,62
18 a 24 años	40,73	38,42	39,39
25 a 29 años	15,29	13,97	14,52
30 a 39 años	16,50	18,08	17,42
40 a 49 años	8,25	12,55	10,75
50 a 59 años	6,69	9,06	8,07
60 y más años	3,35	3,16	3,24
TOTAL	100,00 (20.874 personas)	100,00 (28.893 personas)	100,00 (49.767 personas)

Fuente: Unidad Estadística MTSS, en base ECH INE 2014

**GRAFICA 8. DESOCUPADOS POR SEXO Y TRAMOS DE EDAD (MONTEVIDEO 2014)**



Fuente: Unidad Estadística MTSS, en base ECH INE 2014

### DESOCUPADOS POR SEXO Y NIVEL EDUCATIVO

Si consideramos a las personas desocupadas del departamento según el nivel educativo alcanzado, se observa que el 17.4% de los desempleados tiene 6 o menor años de educación formal (personas sin instrucción, personas que no finalizaron la escuela y personas que si finalizaron la educación primaria).

Este mismo porcentaje a nivel nacional es de 23% del total de desocupados del país. A su vez, en el otro extremo de los niveles educativos, el 22.9% de los desempleados presenta niveles educativos terciarios (de forma completa o incompleta).

CUADRO 16. DESOCUPADOS POR SEXO Y NIVEL EDUCATIVO (MONTEVIDEO 2014)

NIVEL EDUCATIVO	HOMBRE (%)	MUJER (%)	TOTAL (%)
No corresponde	1,39	0,60	0,93
Sin instrucción/prees.	0,11	0,11	0,11
Primaria incompleta	4,08	3,42	3,69
Primaria completa	12,61	12,73	12,68
Ciclo Básico incompleta	19,51	15,73	17,32
Ciclo Básico completa	6,98	7,98	7,56
E.M. Sup. Sec. incompleta	12,46	14,43	13,60
E.M. Sup. Sec. completa	4,54	5,07	4,85
E.M. Tecnológica.	2,58	1,46	1,93
Ed. Técnica incompleta	7,83	6,38	6,99
Ed. Técnica completa	7,27	7,54	7,43
Magist./Profesorado	0,41	1,09	0,8
Terc./Universidad incompleta	15,46	19,04	17,54
Terc./Univ. Completa./Posg.	4,78	4,42	4,57
<b>TOTAL</b>	100,00 (20.874 personas)	100,00 (28.893 personas)	100,00 (49.767 personas)

Fuente: Unidad Estadística MTSS, en base ECH INE 2014

Considerando por sexo, se observa que las mujeres desempleadas presentan un nivel educativo superior al presentado por sus pares varones. Mientras que estos se concentran en mayor proporción en la educación primaria (18.2% frente a 16.9% registrado en mujeres), estas últimas presentan mejores registros porcentuales en la educación terciaria, ya que el 24.6% de las desempleadas de MONTEVIDEO alcanzó algún nivel educativo terciario, mientras que en los varones este porcentaje es del 20.7% del total de varones desempleados. Esta situación está en línea con el resto del país, donde las mujeres alcanzan mejores niveles educativos que los varones, y sin embargo presentan mayores dificultades para el ingreso en el mercado de trabajo. En MONTEVIDEO estas dificultades se observan, como ya se mencionó en la primeras paginas de este informe, en la brecha existente entre la tasa de desempleo considerada por sexo, ya que la tasa de desempleo femenina es de 8.17% para 2014, mientras que la tasa de desempleo de los varones es de 5.38%, evidenciando en este sentido las dificultades de las mujeres para ingresar al mercado de trabajo departamental.

#### **DESOCUPADOS POR RAMA DE ACTIVIDAD**

En el cuadro siguiente se presentan los porcentajes de personas desocupadas por rama de actividad económica para el departamento de MONTEVIDEO para el año 2014 ordenados de mayor a menor. La actividad que mayor peso relativo presenta en el desempleo en el departamento es el comercio (con el 23% del total de personas desempleadas procedentes de esta actividad, 9.500 personas

aproximadamente). En un orden menor le sigue la industria manufacturera con el 12.4% de los desempleados totales (5.100 personas), y el servicio doméstico con aproximadamente el 10% del total de personas desempleadas provenientes de dicha actividad (4.100 personas).

Si consideramos por sexo, del total de desempleados varones se destaca que aproximadamente el 25.6% de estos trabajaba en el comercio, el 19.4% de los varones desempleados lo hacía en la construcción y el 13.5% trabajaba en la industria manufacturera. En las mujeres, las actividades económicas que mayor contribución realizan al desempleo son el comercio, concentrando al 21.2% de las mujeres desempleadas, y el servicio doméstico, ya que el 16.4% de las desempleadas se dedica a esta actividad. El resto de los porcentajes se presenta en el cuadro siguiente.

CUADRO 17. DESOCUPADOS POR SEXO Y RAMA DE ACTIVIDAD (MONTEVIDEO 2014)

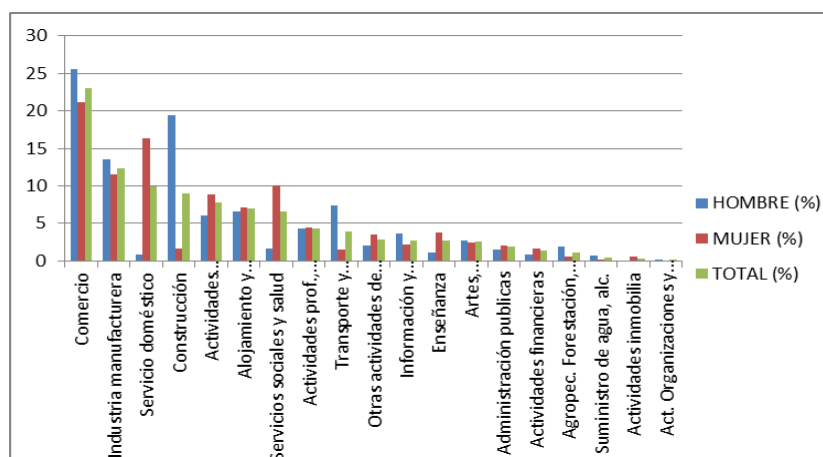
RAMA DE ACTIVIDAD DESOCUPADOS	HOMBRE (%)	MUJER (%)	TOTAL (%)	TOTAL CANTIDAD
<b>Comercio</b>	<b>25.56</b>	<b>21.21</b>	<b>23.00</b>	<b>9.521</b>
<b>Industria manufacturera</b>	<b>13.51</b>	<b>11.58</b>	<b>12.38</b>	<b>5.123</b>
<b>Servicio doméstico</b>	<b>0.82</b>	<b>16.39</b>	<b>9.97</b>	<b>4.125</b>
<b>Construcción</b>	<b>19.40</b>	1.61	8.95	3.705
Actividades administrativas	6.12	8.88	7.74	3.203
Alojamiento y servicios de comida	6.60	7.16	6.93	2.869
Servicios sociales y salud	1.63	10.12	6.62	2.738
Actividades prof., cient.Intel.	4.27	4.39	4.34	1.798
Transporte y almacenamiento	7.45	1.52	3.97	1.643
Otras actividades de servicio	2.04	3.49	2.89	1.197
Información y comunicaciones	3.64	2.18	2.78	1.152
Enseñanza	1.09	3.83	2.70	1.116
Artes, entretenimiento, recreación	2.70	2.42	2.54	1.050
Administración públicas	1.55	2.11	1.88	778
Actividades financieras	0.88	1.68	1.35	559
Agropec. Forestación, Pesca	1.86	0.56	1.10	455
Suministro de agua, alc.	0.69	0.24	0.43	176
Actividades inmobiliarias	0.00	0.63	0.37	152
Act. Organizaciones y extrat.	0.18	0.00	0.07	30
<b>TOTAL</b>	<b>100,00</b> <b>(17.080</b> <b>personas)</b>	<b>100,00</b> <b>(24.310</b> <b>personas)</b>	<b>100,00</b> <b>(41.390</b> <b>personas)</b>	<b>41.390</b>

(Se excluyen los que buscan trabajo por primera vez)

Fuente: Unidad Estadística MTSS, en base ECH INE 2014



GRAFICA 9. DESOCUPADOS POR SEXO Y RAMA DE ACTIVIDAD (MONTEVIDEO 2014)



Fuente: Unidad Estadística MTSS, en base ECH INE 2014

## DESOCUPADOS POR OCUPACIÓN

En el CUADRO 18 se presenta la ocupación de las personas desocupadas. Se destaca así que el 32.2% de los desempleados trabajaba en actividades vinculadas a trabajos no calificados, mientras que el 32.1% de los desempleados lo hacía en empleos vinculados a las ventas y los servicios. En línea con estos grupos de ocupaciones mencionados, en el CUADRO 19 se presenta de forma más desagregada las ocupaciones mencionadas con mayor frecuencia entre las personas desempleadas, estas son: vendedores (17.4% del total de desempleados), limpiadores y asistentes de limpieza (15.4%), y peones de la minería, la construcción, la industria y el transporte con el 11.8% del total de desempleados del departamento.

CUADRO 18. DESOCUPADOS POR SEXO Y OCUPACIÓN (MONTEVIDEO 2014)

GRUPO OCUPACIÓN DESOCUPADOS	HOMBRE (%)	MUJER (%)	TOTAL (%)	TOTAL CANTIDAD
<b>Trabajador no calificado</b>	<b>34,62</b>	<b>30,56</b>	<b>32,23</b>	<b>13.341</b>
<b>Trab. serv. y vendedor</b>	<b>18,76</b>	<b>41,42</b>	<b>32,07</b>	<b>13.275</b>
Empleados de oficina	7,11	12,58	10,32	4.272
Oficial/operario mecánica	20,05	2,13	9,52	3.941
Técnicos/prof nivel medio	6,29	4,36	5,16	2.136
Profesional, científ. Intelec.	5,47	4,36	4,82	1.995
Operador instalaciones	6,19	3,84	4,81	1.992
Poder Ejec/Leg y direct.	0,77	0,31	0,50	207
Fuerzas Armadas	0,53	0,25	0,36	151
Agric./trab calif agro	0,20	0,19	0,19	80
<b>TOTAL</b>	<b>100,00</b> <b>(17.080</b> <b>personas)</b>	<b>100,00</b> <b>(24.310</b> <b>personas)</b>	<b>100,00</b> <b>(41.390</b> <b>personas)</b>	<b>41.390</b>

(Se excluyen los que buscan trabajo por primera vez)

Fuente: Unidad Estadística MTSS, en base ECH INE 2014

Si consideramos por sexo con este nivel de desagregación, se observa que en las mujeres desempleadas las ocupaciones más frecuentes son las de vendedoras, y limpiadoras y asistentes de limpieza, cada una con porcentajes en el entorno de 22% del total de mujeres desempleadas. Mientras que para los varones, la ocupación de peones (de varias actividades) y la ocupación de vendedores son las dos mayormente mencionadas por los hombres desempleados (21.5% y 10.4% respectivamente).

CUADRO 19. DESOCUPADOS POR SEXO Y OCUPACIÓN (MONTEVIDEO 2014)

OCUPACIÓN DESOCUPADOS	HOMBRE (%)	MUJER (%)	TOTAL (%)	CANTIDAD TOTAL
<b>Vendedores</b>	<b>10,36</b>	<b>22,38</b>	<b>17,42</b>	<b>7.210</b>
<b>Limpiadores y asistentes</b>	<b>5,34</b>	<b>22,54</b>	<b>15,44</b>	<b>6.392</b>
<b>Peones de la minería, la construcción, la industria y el transporte</b>	<b>21,50</b>	<b>4,90</b>	<b>11,75</b>	<b>4.865</b>
Trabajadores de los cuidados personales	0,15	12,32	7,30	3.021
Trabajadores de los servicios personales	4,10	5,80	5,10	2.111
Oficiales y operarios de la construcción	9,93	0,49	4,39	1.816
Oficinistas	3,06	4,51	3,91	1.618
Empleados en trato directo con el público	1,53	4,62	3,34	1.384
Empleados contables y encargados del registro de materiales	2,15	2,82	2,54	1.052
Operadores de instalaciones fijas y máquinas	1,04	3,59	2,54	1.051
Personal de los servicios de protección	4,00	0,92	2,25	933
Conductores de vehículos y operadores de vehículos pesados móviles	4,97	0,25	2,2	910
Operarios y oficiales de procesamiento de alimentos, de la confección, ebanistas, otros artesanos y afines	2,98	1,27	1,97	817
Recolectores de desechos y otras ocupaciones elementales	3,36	0,86	1,89	784
Oficiales y operarios de la metalurgia,	4,28	0,00	1,77	731
Profesionales de nivel medio en operaciones financieras y administrativas	2,14	1,06	1,51	623
Ayudantes de preparación de alimentos	1,33	1,42	1,38	572
Profesionales de las ciencias y la ingeniería de nivel medio	1,77	0,78	1,19	491
Profesionales de nivel medio de servicios jurídicos, sociales, culturales y afines	1,04	1,26	1,17	485
Peones agropecuarios, pesqueros y forestales	2,31	0,24	1,09	453
Profesionales en derecho, en ciencias	1,11	1,07	1,08	448
Profesionales de la enseñanza	0,73	1,30	1,06	440
Profesionales de las ciencias y de la ingeniería	0,88	1,15	1,04	430
Trabajadores especializados en electricidad	2,48	0	1,02	423
Especialistas en organización de la adm	1,20	0,50	0,79	326
Profesionales de nivel medio de la salud	0,40	1,04	0,78	321
Vendedores ambulantes de servicios y afines	0,78	0,58	0,66	275
Profesionales de tecnología de la información	1,40	0,00	0,58	239
Otro personal de apoyo administrativo	0,38	0,63	0,53	218

Técnicos de la tecnología de la informa	0,95	0,22	0,52	216
Otras actividades N.C.A.	2,21	1,47	1,76	735
<b>TOTAL</b>	<b>100,00</b> (17.080 personas)	<b>100,00</b> (24.310 personas)	<b>100,00</b> (41.390 personas)	<b>41.390</b>

(Se excluyen los que buscan trabajo por primera vez)  
Fuente: Unidad Estadística MTSS, en base ECH INE 2014

## DESOCUPADOS POR CATEGORÍA DE OCUPACIÓN

Por otra parte, si consideramos la categoría de ocupación de los desocupados de MONTEVIDEO, se visualiza que prácticamente el 89% de los desempleados proceden de empleos del sector privado (aproximadamente 36.900 personas del total de desempleados). Mientras que para el resto de las categorías de ocupación los porcentajes de desempleados son menores.

CUADRO 20. DESOCUPADOS POR SEXO Y CATEGORÍA DE OCUPACIÓN (MONTEVIDEO 2014)

CATEGORÍA DE OCUPACIÓN DESOCUPADOS	HOMBRE (%)	MUJER (%)	TOTAL (%)	TOTAL CANTIDAD
<b>Asalariado privado</b>	<b>85,60</b>	<b>91,54</b>	<b>89,09</b>	<b>36.873</b>
Cuenta propia con local	6,89	3,12	4,68	1.935
Asalariado público	3,11	2,55	2,78	1.152
Cuenta propia sin local	2,93	1,68	2,20	909
Programa social de empleo	0,53	0,77	0,67	277
Patrón	0,80	0,23	0,46	192
Miembro del hogar no remunerado	0,00	0,11	0,07	27
Miembro de cooperativa de producción	0,15	0,00	0,06	25
<b>TOTAL</b>	<b>100,00</b> (17.080 personas)	<b>100,00</b> (24.310 personas)	<b>100,00</b> (41.390 personas)	<b>41.390</b>

(Se excluyen los que buscan trabajo por primera vez)  
Fuente: Unidad Estadística MTSS, en base ECH INE 2014

## APORTE A LA SEGURIDAD SOCIAL DESEMPLEADOS

Consultados los desocupados acerca de si en su trabajo anterior aportaban a alguna Caja de Jubilaciones, el 33.3% de los desempleados, declaran que no se realizaban aportes al sistema de seguridad social en su trabajo. Esto supone que de los aproximadamente 41.400 desempleados (que registran actividad laboral anteriormente), unos 13.800 no aportaban a la seguridad social en su empleo anterior. Como se presenta más adelante en este informe (CALIDAD DEL EMPLEO), el no registro a la seguridad social en todo el departamento de MONTEVIDEO se ubica en un porcentaje sensiblemente menor: 17.68% para el promedio del año 2014. Se puede suponer observando dicho valor, que los desempleados de MONTEVIDEO o por lo menos una parte de ellos, proceden o se desempeñaban en empleos de baja calidad, con alto grado de vulnerabilidad, donde uno de los aspectos que hacen a esta baja calidad es justamente el no registro en la seguridad social.

**CUADRO 21. APOORTE A LA SEGURIDAD SOCIAL DESOCUPADOS (MONTEVIDEO 2014)**

APORTABA A LA CAJA DE JUBILACIONES DESOCUPADOS	TOTAL CANTIDAD	TOTAL (%)
SÍ	27.599	66,68
<b>NO</b>	<b>13.791</b>	<b>33,32</b>
TOTAL	41.390	100,00

(Se excluyen los que buscan trabajo por primera vez)  
Fuente: Unidad Estadística MTSS, en base ECH INE 2014

### MOTIVOS POR LOS QUE DEJÓ EL TRABAJO

La Encuesta Continua de Hogares indaga sobre las razones o motivos por los cuales las personas desocupadas abandonaron su empleo. La razón mencionada con mayor frecuencia es la renuncia por otras razones (38% del total de personas desempleadas), mientras que en el 15.4% de los casos, la desvinculación con el trabajo fue por despido.

**CUADRO 22. RAZONES POR LAS QUE DEJÓ EL TRABAJO POR SEXO (MONTEVIDEO 2014)**

RAZONES POR LAS QUE DEJÓ EL TRABAJO	HOMBRE (%)	MUJER (%)	TOTAL (%)	CANTIDAD TOTAL
<b>Otras razones (renuncia)</b>	<b>35,56</b>	<b>39,84</b>	<b>38,07</b>	<b>15.759</b>
<b>Despido</b>	<b>18,53</b>	<b>13,18</b>	<b>15,39</b>	<b>6.370</b>
Finalización de contrato laboral	15,73	12,74	13,97	5.782
Acabó la zafra	14,42	6,60	9,83	4.068
Razones familiares	1,83	12,47	8,08	3.345
Cierre de establecimiento	5,76	5,20	5,43	2.248
Mal pago	4,58	4,81	4,71	1.951
Razones de estudio	1,79	4,06	3,13	1.294
Se jubiló	1,81	1,09	1,38	573
TOTAL	100,00 (17.080 personas)	100,00 (24.310 personas)	100,00 (41.390 personas)	41.390

(Se excluyen los que buscan trabajo por primera vez)  
Fuente: Unidad Estadística MTSS, en base ECH INE 2014

Si consideramos por sexo, se destaca la diferencia que se presenta en las razones familiares como causa de desvinculación del empleo, ya que el 12.5% de las mujeres desempleadas menciona esta causa, mientras que en los varones solamente el 1.8% de los varones desempleados menciona este motivo.

### ACCIONES REALIZADAS PARA BUSCAR TRABAJO

Respecto a las acciones que los desocupados realizaron para buscar empleo, la Encuesta Continua de Hogares indaga sobre algunas de estas acciones. Entre estas se destaca que una parte importante de los desempleados (el 32%), consultó por Internet para buscar empleo, el 22.4% consultó con amigos o parientes, y el 21.9% puso o contestó avisos en medios de prensa.

**CUADRO 23. ACCIONES PARA BUSCAR TRABAJO O ESTABLECER SU PROPIO NEGOCIO POR SEXO (MONTEVIDEO 2014)**

QUE HIZO PARA BUSCAR TRABAJO O ESTABLECER SU PROPIO NEGOCIO	HOMBRE (%)	MUJER (%)	TOTAL (%)
<b>Consultó por internet</b>	<b>29,51</b>	<b>33,83</b>	<b>32,02</b>
<b>Consultó con amigos o parientes</b>	<b>23,46</b>	<b>21,59</b>	<b>22,38</b>
<b>Puso o contestó aviso</b>	<b>21,66</b>	<b>22,03</b>	<b>21,87</b>
Consultó directamente	16,36	13,75	14,85
Hizo trámites, gestiona prestamos, etc.	4,77	3,62	4,10
Consultó con agencias de empleo	2,53	3,05	2,83
Nada	1,25	1,34	1,30
0	0,46	0,79	0,65
<b>TOTAL</b>	<b>100,00</b> <b>(20.874</b> <b>personas)</b>	<b>100,00</b> <b>(28.893</b> <b>personas)</b>	<b>100,00</b> <b>(49.767</b> <b>personas)</b>

Fuente: Unidad Estadística MTSS, en base ECH INE 2014

## CALIDAD DEL EMPLEO MONTEVIDEO

La calidad del empleo incluye distintas situaciones del mercado laboral, como son el subempleo (con o sin registro simultáneo en la seguridad social), el no registro a la seguridad social, y el empleo sin restricciones. El departamento de MONTEVIDEO no escapa a estas realidades. En este tramo del informe se presenta brevemente información sobre estos aspectos, comparándolas con valores de carácter nacional.

Los **subempleados** son aquellas personas que perteneciendo a la "fuerza de trabajo" tienen un empleo de menor duración que la jornada normal de trabajo (menos de 40 horas semanales), por razones ajenas a su voluntad y que buscan o aceptarían un trabajo suplementario, y/o están disponibles para trabajar más horas (INE). Es un concepto que da cuenta del potencial de recursos humanos subutilizados en el mercado de trabajo.

En el departamento de MONTEVIDEO el 6.45% de los ocupados se declara como subempleados para el promedio del año 2014, esto supone aproximadamente 44.600 personas subempleadas en un total de 691.600 ocupados en todo el departamento. Analizando los últimos años, se observa que el subempleo ha registrado un progresivo descenso en el departamento desde el año 2010, fecha en que se ubicaba en el entorno del 9%. Por otro lado, a nivel nacional el registro de subempleo para la totalidad de ocupados del país continúa descendiendo en este último año, al igual que lo hizo en los años anteriores (6.65% en 2014).

CUADRO 24. SUBEMPLEO (TOTAL PAÍS – MONTEVIDEO 2009 - 2014)

SUBEMPLEO TOTAL (CON REGISTRO Y SIN REGISTRO A LA SEGURIDAD SOCIAL)		
AÑOS	TOTAL PAÍS (%)	MONTEVIDEO (%)
2009	8,70	8.8
2010	8,60	8.9
2011	7,20	7.5
2012	7,15	7.4
2013	6.74	6.61
2014	6.65	6.45

Fuente: Unidad Estadística MTSS, en base ECH INE.

Si analizamos las ramas de actividad económica en donde se registra el subempleo, se observa que del total de personas subempleadas, el mayor porcentaje de ocupados lo hace en el comercio, ya que el 14.2% de los subempleados trabajan en esta actividad (aproximadamente 6.300 personas); seguido por los ocupados en el servicio doméstico (12.3%, 5.500 personas), y posteriormente figuran las actividades vinculadas a los servicios sociales y de salud, con aproximadamente 11.4% del total de subempleados del departamento (5.100 ocupados). Para el resto de las actividades económicas, los registros de subempleo se presentan en el cuadro siguiente.

CUADRO 25. SUBEMPLEO POR RAMA DE ACTIVIDAD (MONTEVIDEO 2014)

RAMA DE ACTIVIDAD	SUBEMPLEO (%)	SUBEMPLEO CANTIDAD
<b>Comercio</b>	<b>14,20</b>	<b>6.333</b>
<b>Servicio doméstico</b>	<b>12,33</b>	<b>5.499</b>
<b>Servicios sociales y de salud</b>	<b>11,36</b>	<b>5.067</b>
Construcción	10,85	4.839
Enseñanza	9,35	4.172
Industria manufacturera	6,10	2.719
Actividades administrativas y servicios	5,92	2.642
Otras actividades de servicio	5,63	2.510
Artes, entretenimiento y recreación	4,37	1.950
Transporte y almacenamiento	3,94	1.756
Administración pública y defensa	3,93	1.751
Actividades prof., cient. y técnicas	3,91	1.743
Alojamiento y servicios de comida	3,54	1.581
Información y comunicación	1,80	801
Actividades financieras y seguros	1,45	646
Agropec. Forestación, pesca	0,67	297
Actividades inmobiliarias	0,33	146
Suministro de agua, alcan. Des. Saneam.	0,22	97
Suministro electricidad, gas, vapor y a	0,06	26
Act. Organizaciones y órganos extraterr.	0,06	26
<b>TOTAL</b>	<b>100,00</b>	<b>44.601</b>

Fuente: Unidad Estadística MTSS, en base ECH INE 2014

Por otra parte, el **trabajador no registrado** o no cubierto por la seguridad social, es aquella persona ocupada que declara no aportar a ninguna caja de jubilaciones por el trabajo que realiza. Para el año 2014 el no registro a la seguridad social en el departamento de MONTEVIDEO presenta un leve descenso de aproximadamente 0.5 decimas de puntos porcentuales, ubicándose en 17.68%. Esto significa que aproximadamente 122.300 personas ocupadas no aportan a la seguridad social en el departamento de MONTEVIDEO para el año 2014, sobre un total de aproximadamente 691.600 ocupados. Como se observa en la GRAFICA 9, el no registro a la seguridad social en el departamento ha presentado una tendencia a la baja en los años considerados (2006 a 2014), ya que para el año 2006 el no registro se ubicaba en el entorno del 30% descendiendo a 17.68% según el último registro disponible. Por otra parte, el no registro a la seguridad social en MONTEVIDEO se ubica en todos estos años, por debajo del valor de no registro a la seguridad social de nivel nacional (GRAFICA 9).

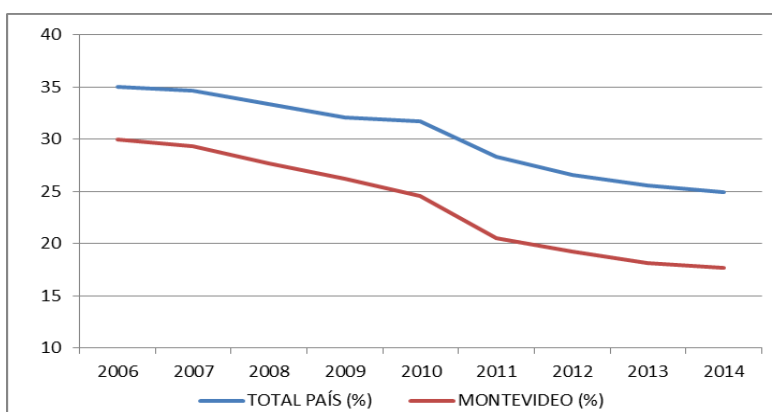
A nivel nacional los valores de no registro a la seguridad social también han descendido en estos años, mejorando la calidad del empleo de los ocupados y garantizando el acceso a la seguridad social. En el año 2006 el valor nacional de no registro era de 35% de los ocupados, en 2010 fue de 31.7%, para continuar descendiendo hasta ubicarse en el año 2014 en 24.9% del total de ocupados del país.

**CUADRO 26. NO REGISTRO A LA SEGURIDAD SOCIAL (TOTAL PAÍS – MONTEVIDEO 2006 - 2014)**

AÑOS	NO REGISTRO A LA SEGURIDAD SOCIAL	
	TOTAL PAÍS (%)	MONTEVIDEO (%)
2006	35.0	30.0
2007	34.7	29.3
2008	33.4	27.7
2009	32.1	26.2
2010	31.7	24.6
2011	28.3	20.5
2012	26.6	19.3
2013	25.6	18.2
2014	24.91	17.68

Fuente: Unidad Estadística MTSS, en base ECH INE

**GRAFICA 10. NO REGISTRO A LA SEGURIDAD SOCIAL (TOTAL PAÍS – MONTEVIDEO 2006 - 2014)**



Fuente: Unidad Estadística MTSS, en base ECH INE

Si en cambio se considerada solamente a los asalariados privados de MONTEVIDEO (y no a todos los ocupados en conjunto), el nivel de no registro a la seguridad social es menor, ubicándose en 9.95%. Esto supone que de los 426.500 asalariados privados que hay en promedio en MONTEVIDEO para 2014, 42.400 de estos no aportan a la seguridad social. En el caso de los trabajadores por cuenta propia, los valores de no registro al sistema de seguridad social, aumentan considerablemente, ya que el 98.2% de los trabajadores por cuenta propia sin local no aportan a la seguridad social, mientras que para los cuenta propistas con local, el no aporte es de aproximadamente el 57%.



**CUADRO 27. REGISTRO A LA SEGURIDAD SOCIAL POR CATEGORÍA DE OCUPACIÓN (MONTEVIDEO 2014)**

CATEGORÍA DE OCUPACIÓN	APORTA CANTIDAD	APORTA (%)	NO APORTA CANTIDAD	NO APORTA (%)	TOTAL CANTIDAD	TOTAL (%)
Asalariado privado	384.040	90,05	42.421	9,95	426.461	100,00
Asalariado público	109.597	100,00	0	0,00	109.597	100,00
Miembro de cooperativa de producción	1.031	89,73	118	10,27	1.149	100,00
Patrón	27.283	93,48	1.904	6,52	29.187	100,00
Cuenta propia sin local	244	1,85	12.929	98,15	13.173	100,00
Cuenta propia con local	45.738	42,94	60.786	57,06	106.524	100,00
Miembro del hogar no remunerado	764	15,61	4.131	84,39	4.895	100,00
Programa social de empleo	575	100,00	0	0,00	575	100,00
<b>TOTAL</b>	<b>569.272</b>	<b>82,32</b>	<b>122.289</b>	<b>17,68</b>	<b>691.561</b>	<b>100,00</b>

Fuente: Unidad Estadística MTSS, en base ECH INE 2014

**CUADRO 28. REGISTRO A LA SEGURIDAD SOCIAL POR RAMA DE ACTIVIDAD (MONTEVIDEO 2014)**

RAMA DE ACTIVIDAD	APORTA (%)	NO APORTA (%)	TOTAL (%)
Otras actividades de servicio	55,72	44,28	100,00
Construcción	61,20	38,80	100,00
Servicio doméstico	63,45	36,55	100,00
Act. Organizaciones y extrat.	65,48	34,52	100,00
Artes, entretenimiento, recreación	73,02	26,98	100,00
Actividades administrativas	75,48	24,52	100,00
Alojamiento y servicios de comida	75,55	24,45	100,00
<b>Comercio</b>	<b>76,09</b>	<b>23,91</b>	<b>100,00</b>
Suministro de agua, alc.	78,74	21,26	100,00
Agropec. Forestación, pesca	79,83	20,17	100,00
<b>PROMEDIO DEPARTAMENTAL</b>	<b>82,32</b>	<b>17,68</b>	<b>100,00</b>
<b>Industria manufacturera</b>	<b>83,77</b>	<b>16,23</b>	<b>100,00</b>
Transporte y almacenamiento	88,32	11,68	100,00
Actividades prof., cient.	90,82	9,18	100,00
Actividades inmobiliarias	91,78	8,22	100,00
<b>Servicios sociales y de salud</b>	<b>94,06</b>	<b>5,94</b>	<b>100,00</b>
Enseñanza	94,19	5,81	100,00
Información y comunicación	95,08	4,92	100,00
Actividades financieras y seguros	99,36	0,64	100,00
Administración pública	99,89	0,11	100,00

Fuente: Unidad Estadística MTSS, en base ECH INE 2014

En el cuadro anterior se presenta el no registro a la seguridad social por rama de actividad económica para el departamento ordenado de mayor a menor por el porcentaje de no aporte a la seguridad social

considerando a todos los ocupados de todas las categorías de ocupación. Si analizamos el no registro a la seguridad social en cada rama de actividad económica, las actividades de servicios presentan los mayores porcentajes de no registro a la seguridad social (superiores al 44% del total de ocupados en dicha actividad). Aunque en términos absolutos esta actividad no se caracteriza por tener un peso importante en la creación de empleo en el departamento. Si consideramos en cambio las actividades económicas que le siguen, tanto la construcción como el servicio domestico presentan valores de no registro muy superiores al promedio departamental (38,8% y 36,6% respectivamente). Mientras que para el comercio (principal actividad en la generación de empleo en el departamento), el 23.9% de los ocupados en el comercio no aportan al sistema de seguridad social. En la industria (segunda actividad en la creación de empleo en MONTEVIDEO), el no registro se ubica levemente por debajo del promedio departamental (16.2%). Y en el caso de los servicios sociales y de salud (tercera actividad en la generación de empleo departamental), es no registro es sensiblemente menor al promedio, ya que solamente el 5.9% de estos ocupados no aportan a la seguridad social.

La Encuesta Continua de Hogares también indaga sobre el cobro de aguinaldo para los ocupados. En este sentido, aproximadamente el 26.8% de los ocupados responde no cobrar aguinaldo por su trabajo. Aunque dentro de este total están incluidos todos los ocupados (privados, públicos, patrones, cuenta propia con o sin local, y participantes de programa social de empleo). Si consideramos nuevamente según la categoría de ocupación, considerando por ejemplo a los empleados privados únicamente, aproximadamente el 7.8% de estos no cobra aguinaldo en su trabajo, mientras que en el caso de los trabajadores por cuenta propia (con o sin local), prácticamente la totalidad de estos no cobra aguinaldo, y en el caso de los patrones, solamente el 6% de estos cobra aguinaldo.

**CUADRO 29. COBRO DE AGUINALDO POR CATEGORÍA DE OCUPACIÓN (MONTEVIDEO 2014)**

CATEGORÍA DE OCUPACIÓN	COBRA AGUINALDO POR ESTE TRABAJO		
	SI (%)	NO (%)	TOTAL (%)
Asalariado privado	92,20	7,80	100,00
Asalariado público	99,98	0,02	100,00
Miembro de cooperativa de prod.	62,75	37,25	100,00
Patrón	6,03	93,97	100,00
Cuenta propia sin local	0,90	99,10	100,00
Cuenta propia con local	0,05	99,95	100,00
Miembro del hogar no	0,00	100,00	100,00
Programa social de empleo	88,52	11,48	100,00
<b>TOTAL</b>	<b>73,16</b>	<b>26,84</b>	<b>100,00</b>

Fuente: Unidad Estadística MTSS, en base ECH INE 2014

## GLOSARIO

**Tasa de actividad:** mide la proporción de la población en edad de trabajar que está trabajando o buscando empleo activamente, o sea, se encuentra activamente participando en el mercado de trabajo, ya sea que se encuentran ocupados o desocupados. Un valor de tasa de actividad de 60% indica que un 60% de la población de 14 o más años de edad, está inserta en la actividad económica, ya sea trabajando o buscando trabajo. A esta población se la denomina población económicamente activa. Se calcula como el cociente entre la población económicamente activa y la población total en edad de trabajar.

**Tasa de empleo:** indica la cantidad de personas que en edad de trabajar que se encuentran efectivamente ocupadas. Se utiliza para cuantificar la demanda efectiva de puestos de trabajo que tiene el país. Se calcula como el cociente entre la población ocupada y la población total en edad de trabajar

**La tasa de desempleo** indica la cantidad de personas desocupadas que se encuentran buscando empleo activamente, como proporción de la población económicamente activa (ocupados y desocupados). Es el porcentaje de la población económicamente activa que se encuentra desocupada (busca trabajo pero no lo consigue). Permite evaluar el potencial de recursos humanos que no está siendo aprovechado por el mercado laboral. Se calcula como el cociente entre la población desempleada y la población económicamente activa.

La **población económicamente** activa, abarca a las personas de 14 o más años de edad que aportan su trabajo y a las que estarían dispuestas a aportarlo, para producir bienes y servicios económicos durante el período de referencia elegido para la Encuesta. Este grupo incluye la Fuerza de Trabajo civil y los efectivos de las Fuerzas Armadas. La Fuerza de Trabajo civil comprende a los ocupados y desocupados durante el período de referencia.

**Población económicamente inactiva** comprende a todas las personas de 14 o más años de edad que no aportan su trabajo para producir bienes o servicios económicos y que tampoco buscaron empleo en el período de referencia. Se clasifican en las siguientes categorías: personas que se ocupan del cuidado de su hogar, estudiantes, rentistas, pensionistas, jubilados, otros.

Se considera **ocupado** (personas de 14 o más años de edad) a quien trabajó por lo menos una hora durante el período de referencia de la Encuesta, o que no lo hizo por estar de vacaciones, por enfermedad, accidente, conflicto de trabajo o interrupción del mismo a causa del mal tiempo, averías producidas en las maquinarias o falta de materias primas, pero tiene empleo al que volverá con seguridad. Se incluyen en esta categoría a los trabajadores familiares no remunerados.

Se consideran personas **desocupadas** a aquellas de 14 o más años de edad que durante el período de referencia no estaban trabajando por no tener empleo, pero que buscaban un trabajo remunerado o lucrativo, y estaba disponible en ese momento para comenzar a trabajar. Esta categoría comprende a: las personas que trabajaron antes pero perdieron su empleo (desocupados propiamente dichos), aquellas personas en Seguro de Paro y aquellas que buscan su primer trabajo. Se considera activo a quien es ocupado o desocupado, esto es, a quien trabaja o busca trabajo.

**La calidad del empleo** engloba distintas situaciones del mercado laboral, como son el subempleo (con o sin registro simultáneo en la seguridad social), el no registro a la seguridad social, el empleo sin restricciones, entre otras.

El **subempleo** comprende las personas que perteneciendo a la "fuerza de trabajo" tienen un empleo de menor duración que la jornada normal de trabajo, por razones ajenas a su voluntad y que buscan o aceptarían un trabajo suplementario.

**El trabajador no registrado**, o no cubierto por la seguridad social, es aquella persona ocupada que declara no aportar a ninguna caja de jubilaciones por ese trabajo.

**Sin restricciones** significa que el trabajador está cubierto por la seguridad social, y en caso de estar trabajando menos de 40 horas semanales, expresa que no quiere o no está disponible para hacerlo más horas.

La **ocupación** es el conjunto de tareas cumplidas por una persona y que puede ser clasificado según su complejidad y grado de conocimientos exigidos para llevarlas a cabo. El tipo de ocupación es el tipo de trabajo que efectuó una persona con empleo durante el periodo de referencia, o en el que trabajó por última vez.

**Categoría de ocupación** es la relación del trabajador con el trabajo. Denota la relación entre una persona económicamente activa y su empleo. Las categorías ocupacionales son clasificadas en:

Obrero o empleado: Es la persona que trabaja en relación de dependencia, percibiendo remuneraciones en dinero o especies, en el sector público o privado. Las personas que trabajan en su domicilio pero dependen de un empleador y reciben remuneración por su trabajo también se incluyen en esta categoría.

Miembro de cooperativa de producción: Es la persona que es socio cooperativista, cualquiera sea la actividad productiva a que la cooperativa se dedica.

Patrón con personal a su cargo: Es la persona que explota su propia empresa económica y que tiene a su cargo uno o más trabajadores a sueldo o jornal.

Trabajador por cuenta Propia (o patrón sin personal a su cargo): Es la persona que, sin depender de un patrón, explota su propia empresa económica sin ocupar a ningún trabajador remunerado.

Sin local o Inversión: Es el que no ha realizado ninguna inversión en bienes de capital fijo. El ejemplo más corriente lo constituyen los vendedores ambulantes.

Con local o inversión: Es el que ha realizado inversiones en bienes de capital fijo (edificios, vehículos autopropulsados, maquinaria o equipo).

Trabajador no remunerado: Es la persona que trabaja en una empresa o negocio de cuyo propietario puede o no ser pariente y no recibe remuneración alguna (trabajador familiar o aprendiz).

**Tamaño de empresa.** El tamaño económico se define a partir del número de puestos de trabajo promedio con actividad en el año civil siguiendo los tramos propuestos en el Decreto 504/2007: Micro: de 1 a 4 ocupados, Pequeña: de 5 a 19 ocupados, Mediana: de 20 a 99 ocupados, Grande: de 100 y más ocupados. Además se distingue la empresa Unipersonal que corresponde a una empresa sin dependientes y con un único titular en actividad.