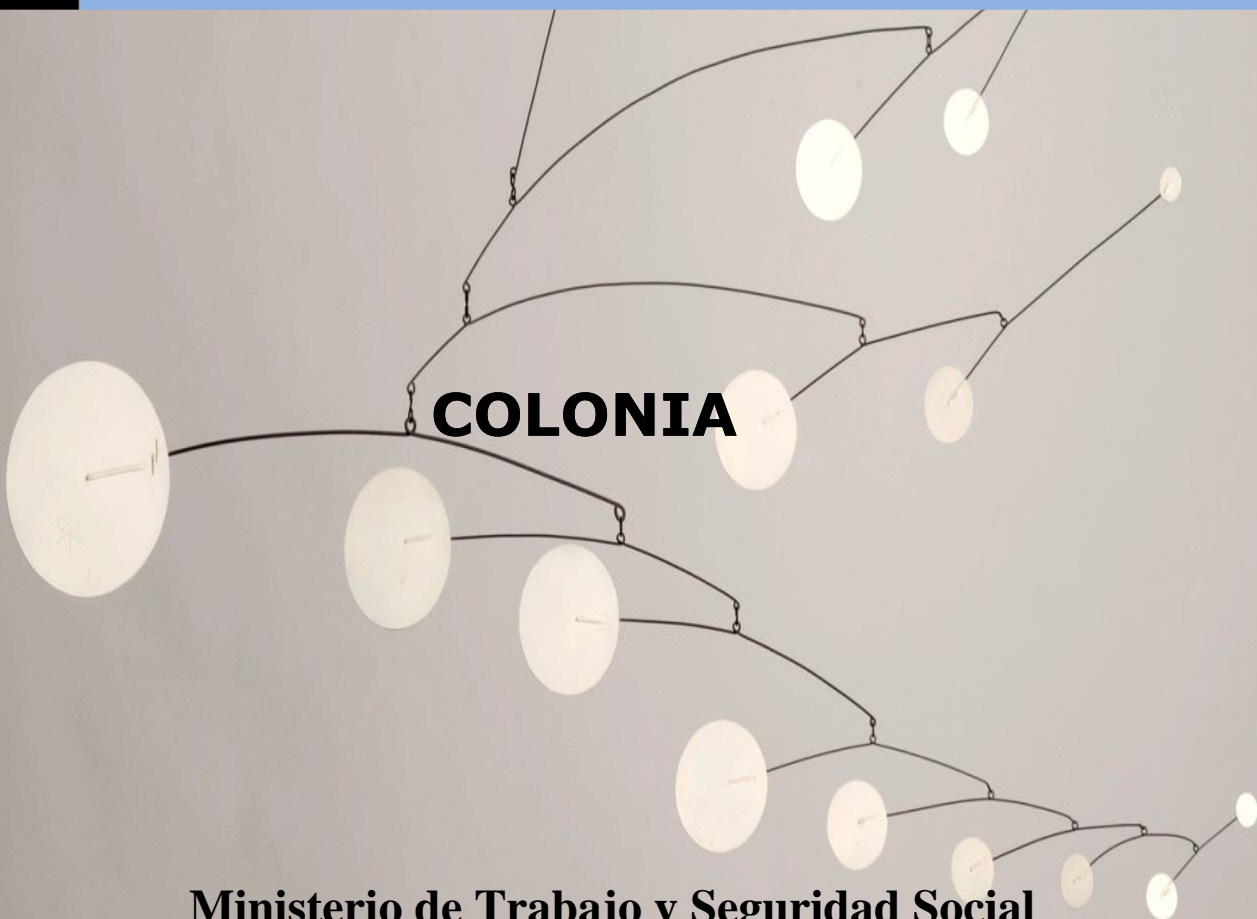




2015

**SERIE INFORMES DEPARTAMENTALES**

Principales indicadores del  
mercado laboral



**Ministerio de Trabajo y Seguridad Social**

**Unidad Estadística de Trabajo y Seguridad Social**



Ministro de Trabajo y Seguridad Social  
Mtro. Ernesto Murro

Subsecretario de Trabajo y Seguridad Social  
Sr. Julio Baráibar

Directora General de Secretaría  
Dra. Ana Santestevan

Encargada Unidad Estadística de Trabajo y Seguridad Social  
Cra. María Luisa Brovia

Elaboración del informe  
Lic. Soc. Leticia Lado

Por otras publicaciones de la Unidad Estadística:  
[www.mtss.gub.uy](http://www.mtss.gub.uy), Observatorio de Mercado, Publicaciones.

**Julio 2015**

## ÍNDICE

INTRODUCCIÓN.....	2
ACTIVIDAD, EMPLEO Y DESEMPLEO EN EL DEPARTAMENTO DE COLONIA .....	2
CUADRO 1. TASA DE ACTIVIDAD, EMPLEO Y DESEMPLEO (COLONIA 2001–2014) .....	3
GRÁFICA 1: TASA DE ACTIVIDAD TOTAL Y POR SEXO (COLONIA 2001 – 2014) .....	3
GRÁFICA 2: TASA DE EMPLEO TOTAL Y POR SEXO (COLONIA 2001 – 2014) .....	4
GRÁFICA 3: TASA DE DESEMPLEO TOTAL Y POR SEXO (COLONIA 2001 – 2014) .....	5
POBLACIÓN TOTAL Y CONDICIÓN DE ACTIVIDAD ECONÓMICA .....	6
CUADRO 2. POBLACIÓN TOTAL POR CONDICIÓN DE ACTIVIDAD ECONÓMICA (COLONIA 2008 - 2014) .....	6
CUADRO 3. POBLACIÓN TOTAL POR SEXO Y CONDICIÓN DE ACTIVIDAD ECONÓMICA (COLONIA 2014) .....	7
CUADRO 4. POBLACIÓN TOTAL POR CONDICIÓN DE ACTIVIDAD ECONÓMICA Y POBREZA (COLONIA 2014) .....	8
PERSONAS OCUPADAS COLONIA .....	9
OCUPADOS POR SEXO Y TRAMOS DE EDAD.....	9
CUADRO 5. OCUPADOS POR SEXO Y TRAMOS DE EDAD (COLONIA 2014) .....	9
OCUPADOS POR SEXO Y NIVEL EDUCATIVO .....	9
CUADRO 6. OCUPADOS POR SEXO Y NIVEL EDUCATIVO (COLONIA 2014) .....	10
OCUPADOS POR RAMA DE ACTIVIDAD .....	11
CUADRO 7. OCUPADOS POR RAMA DE ACTIVIDAD (COLONIA 2012 - 2014) .....	11
GRÁFICA 4. OCUPADOS POR SEXO Y RAMA DE ACTIVIDAD (COLONIA 2014) .....	12
CUADRO 8. OCUPADOS POR SEXO Y RAMA DE ACTIVIDAD (COLONIA 2014 – TOTAL PAÍS 2014) .....	13
OCUPADOS POR SEXO Y OCUPACIÓN .....	14
CUADRO 9. OCUPADOS POR SEXO Y OCUPACIÓN (COLONIA 2014 – TOTAL PAÍS 2014) .....	14
GRÁFICA 5. OCUPADOS POR SEXO Y OCUPACIÓN (COLONIA 2014).....	15
OCUPADOS POR CATEGORÍA DE OCUPACIÓN .....	16
CUADRO 10. OCUPADOS POR SEXO Y CATEGORÍA DE OCUPACIÓN (COLONIA 2014) .....	16
CUADRO 11. OCUPADOS POR SEXO Y TAMAÑO DE EMPRESA (COLONIA 2014) .....	16
CUADRO 12. OCUPADOS POR SEXO Y CANTIDAD DE HORAS TRABAJADAS POR SEMANA (COLONIA 2014).....	17
CUADRO 13. OCUPADOS SEXO Y POR CANTIDAD DE TRABAJOS QUE TIENE (COLONIA 2014) .....	17
PERSONAS DESOCUPADAS COLONIA .....	18
DESOCUPADOS POR SEXO Y TRAMOS DE EDAD.....	18
CUADRO 14. DESOCUPADOS POR SEXO Y TIPO DE DESOCUPADO (COLONIA 2014) .....	18
CUADRO 15. DESOCUPADOS POR SEXO Y TRAMOS DE EDAD (COLONIA 2014) .....	19
DESOCUPADOS POR SEXO Y NIVEL EDUCATIVO.....	19
CUADRO 16. DESOCUPADOS POR SEXO Y NIVEL EDUCATIVO (COLONIA 2014) .....	19
GRÁFICA 6. DESOCUPADOS POR SEXO Y TRAMOS DE EDAD (COLONIA 2014).....	20
DESOCUPADOS POR RAMA DE ACTIVIDAD .....	20
CUADRO 17. DESOCUPADOS POR SEXO Y RAMA DE ACTIVIDAD (COLONIA 2014).....	20

GRÁFICA 7. DESOCUPADOS POR SEXO Y RAMA DE ACTIVIDAD (COLONIA 2014).....	21
DESOCUPADOS POR OCUPACIÓN .....	21
CUADRO 18. DESOCUPADOS POR SEXO Y OCUPACIÓN (COLONIA 2014).....	22
DESOCUPADOS POR CATEGORÍA DE OCUPACIÓN .....	22
CUADRO 19. DESOCUPADOS POR SEXO Y CATEGORÍA DE OCUPACIÓN (COLONIA 2014) .....	22
MOTIVOS POR LOS QUE DEJÓ EL TRABAJO.....	23
CUADRO 20. RAZONES POR LAS QUE DEJÓ EL TRABAJO POR SEXO (COLONIA 2014) .....	23
APORTE A LA SEGURIDAD SOCIAL DESEMPLEADOS .....	23
CUADRO 21. APORTE A LA SEGURIDAD SOCIAL SEGÚN SEXO DESOCUPADOS (COLONIA 2014).....	24
ACCIONES REALIZADAS PARA BUSCAR TRABAJO .....	24
CUADRO 22. ACCIONES PARA BUSCAR TRABAJO O ESTABLECER SU PROPIO NEGOCIO SEGÚN SEXO (COLONIA 2014).....	24
CALIDAD DEL EMPLEO COLONIA .....	25
CUADRO 23. SUBEMPLEO (TOTAL PAÍS – COLONIA 2009 - 2014).....	25
CUADRO 24. SUBEMPLEO POR RAMA DE ACTIVIDAD (COLONIA 2014) .....	26
CUADRO 25. NO REGISTRO A LA SEGURIDAD SOCIAL (TOTAL PAÍS – COLONIA 2006 -2014) .....	26
GRÁFICA 8. NO REGISTRO A LA SEGURIDAD SOCIAL (TOTAL PAÍS – COLONIA 2006 -2014) .....	27
CUADRO 26. APORTE A LA SEGURIDAD SOCIAL POR RAMA DE ACTIVIDAD (COLONIA 2014) .....	28
CUADRO 27. COBRO DE AGUINALDO POR CATEGORÍA DE OCUPACIÓN (COLONIA 2014) .....	29
GLOSARIO.....	30

**MINISTERIO DE TRABAJO Y SEGURIDAD SOCIAL**  
**UNIDAD DE ESTADÍSTICA DEL TRABAJO Y DE LA SEGURIDAD SOCIAL**

**INFORMACIÓN MERCADO DE TRABAJO DEPARTAMENTO DE COLONIA (AÑO 2014)<sup>1</sup>**

**INTRODUCCIÓN**

Este documento fue elaborado por la Unidad de Estadística del Trabajo y de la Seguridad Social en base al procesamiento de la Encuesta Continua de Hogares del año 2014, realizada por el Instituto Nacional de Estadística (INE)<sup>2</sup>. Presenta distintas características de los ocupados y de los desocupados del departamento (sexo, edad, nivel educativo, rama de actividad, categoría de ocupación, etc.), y algunos aspectos que hacen a la calidad del empleo en el departamento (subempleo, registro a la seguridad social, etc.) para el año 2014.

Por información sobre el mercado de trabajo del departamento de COLONIA de años anteriores, se recomienda ver los informes departamentales elaborados por el Observatorio de Mercado de Trabajo del Ministerio de Trabajo y Seguridad Social (actual Unidad de Estadística del Trabajo y de la Seguridad Social) de los años 2010, 2011, 2012 y 2013 en la web del Ministerio (COLONIA, Principales indicadores del mercado de trabajo, incluyendo proyectos de inversión, OMT, DINA, MTSS en [www.mtss.gub.uy](http://www.mtss.gub.uy).)

**ACTIVIDAD, EMPLEO Y DESEMPLEO EN EL DEPARTAMENTO DE COLONIA**

Si analizamos la oferta de trabajo pero específicamente en el departamento de COLONIA, la tasa de actividad para el año 2014 se ubicó en 64.5%, registrado un aumento de 0.7 punto porcentual respecto al año anterior (2013), cuando la tasa de actividad promedio se ubicaba en 63.8% para el departamento. Este aumento refleja el mayor porcentaje de población en edad de trabajar (mayor de 14 años) que sale al mercado laboral en busca de empleo de un año al siguiente. Como ya se mencionó la tasa de actividad mide la proporción de la población en edad de trabajar que está trabajando o buscando empleo activamente, o sea, se encuentra activamente participando en el mercado de trabajo. A esta población se la denomina población económicamente activa. Considerando un período de tiempo más extenso, como se observa en la GRÁFICA 1 (2001 – 2014), la tasa de actividad del departamento de COLONIA ha mostrado una tendencia creciente en estos años aumentando desde 57.1% en 2001 a 64.5% en 2014, aunque presenta el registro más bajo en el año 2002 cuando la tasa de actividad descendió hasta llegar al 49.9%. Actualmente la tasa de actividad en COLONIA posee el registro más alto del período, presentando valores levemente inferiores a la tasa de actividad registrada a nivel nacional, la que se sitúa en 64.7% (CUADRO 1).

---

<sup>1</sup> Este documento no busca incluir la perspectiva de género como tal, pero incluye la desagregación por sexo en todos los cuadros en que es posible, detallando la situación de hombres y mujeres. Respecto al uso del lenguaje, se utiliza un lenguaje que no discrimine ni marque diferencias entre hombres y mujeres en la medida de lo posible; sin embargo, con el fin de evitar la sobrecarga gráfica (o/a) se opta por emplear el masculino genérico clásico, en el entendido que todas las menciones en tal género representan siempre a hombres y mujeres.

<sup>2</sup> La Encuesta Continua de Hogares (ECH INE), es una encuesta de frecuencia y relevamiento continuo, realizada en todo el país (entorno rural y urbano), y se aplica a la población residente en hogares particulares de todo el país

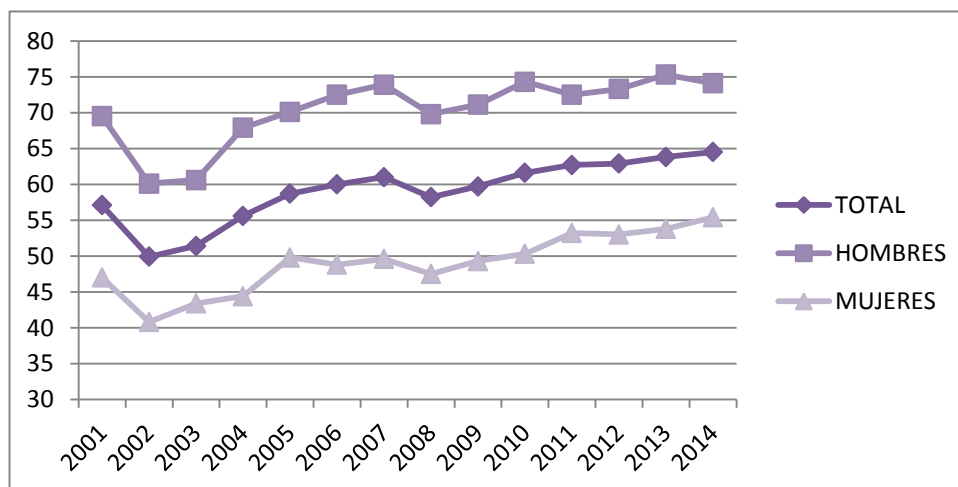
CUADRO 1. TASA DE ACTIVIDAD, EMPLEO Y DESEMPLEO (COLONIA 2001–2014)

AÑO	TASA DE ACTIVIDAD (%)			TASA DE EMPLEO (%)			TASA DE DESEMPLEO (%)		
	TOTAL	HOMBRES	MUJERES	TOTAL	HOMBRES	MUJERES	TOTAL	HOMBRES	MUJERES
2001	57.1	69.5	47.0	45.8	57.2	36.5	19.7	17.7	22.3
2002	49.9	60.1	40.8	40.3	51.2	30.5	19.3	14.8	25.2
2003	51.4	60.6	43.4	42.0	50.0	35.0	18.4	17.5	19.4
2004	55.6	67.9	44.4	48.8	59.5	39.1	12.1	12.3	11.9
2005	58.7	70.1	49.8	53.0	63.9	44.4	9.8	8.8	10.8
2006	60.0	72.5	48.8	55.2	67.9	43.8	8.1	6.4	10.3
2007	61.0	73.9	49.6	57.6	71.6	45.2	5.7	3.2	9.0
2008	58.2	69.8	47.5	55.1	66.9	44.0	5.4	4.1	7.3
2009	59.7	71.1	49.3	57.2	69.1	46.3	4.2	2.8	6.0
2010	61.6	74.3	50.3	58.9	72.1	47.0	4.5	2.9	6.5
2011	62.7	72.5	53.2	60.7	70.7	51.0	3.2	2.5	4.1
2012	62.9	73.3	53.0	60.7	71.6	50.4	3.5	2.3	5.0
2013	63.8	75.3	53.8	61.6	73.1	51.5	3.5	2.9	4.2
2014	64.5	74.1	55.4	61.3	70.7	52.3	5.1	4.6	5.6
TOTAL PAÍS 2014	64.7	74.3	56.0	60.4	70.6	51.3	6.6	5.1	8.4

Fuente INE. Total urbano y rural 2006 en adelante.

Desagregando la tasa de actividad por sexo, para los hombres del departamento se registra también una disminución de 1.2 puntos porcentuales, pasando la tasa de 75.3% en el año 2013 a 74.1% en 2014 lo que supone un porcentaje menor de hombres en el mercado de trabajo. Mientras que para las mujeres, la tasa de actividad presenta un aumento en el período interanual 2013 – 2014 que alcanza 1.6 puntos porcentuales y se ubica en 55.4%. De esta forma para el año 2014, el 74.1% de los hombres en edad de trabajar son activos, mientras que el 55.4% de las mujeres en edad de trabajar lo son.

GRÁFICA 1: TASA DE ACTIVIDAD TOTAL Y POR SEXO (COLONIA 2001 – 2014)



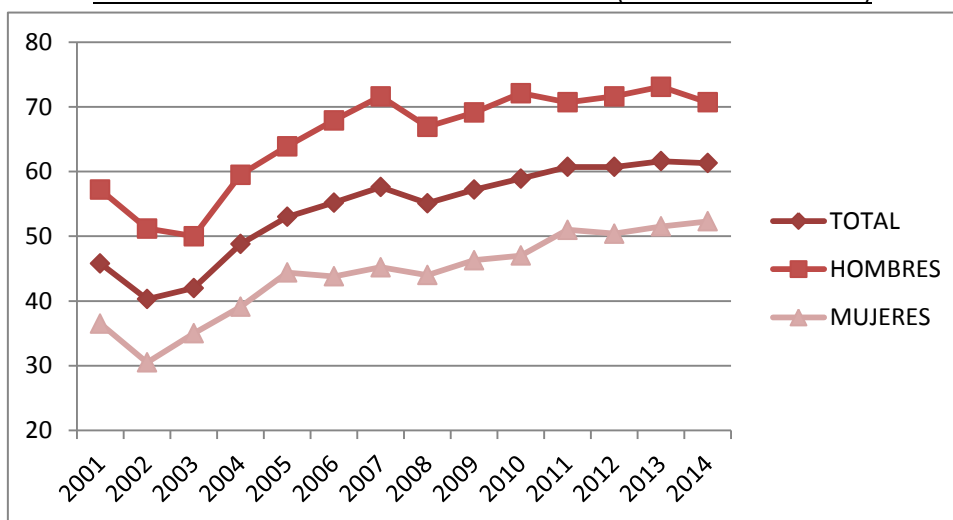
Fuente: Unidad Estadística MTSS, en base ECH INE 2014

Si por el contrario observamos en un período de tiempo más extenso (2001 – 2014) para ambos sexos se constatan aumentos en los registros de actividad departamental. Estos aumentos suponen que la tasa de actividad femenina creció un 17.87% (2001 – 2014), mientras que el aumento en la tasa de actividad masculina fue sólo de 6.62% en igual período (CUADRO 1).

Si comparamos la tasa de actividad del departamento con la nacional se observa que para ambos sexos está levemente por debajo la tasa departamental a la registrada a nivel nacional.

La tasa de empleo promedio para el año 2014 presenta una disminución de 0.3 punto porcentual, pasando de 61.6% en 2013, a 61.3% para el año 2014. Esta disminución, aunque leve, supone una baja en la cantidad de personas que en edad de trabajar se encuentran efectivamente ocupadas en el departamento, ya que la tasa de empleo se utiliza generalmente para cuantificar la demanda efectiva de puestos de trabajo que tiene el país (en este caso lo aplicamos al departamento). Sin embargo, considerando un período de tiempo más amplio, la tasa de empleo muestra un aumento importante (de 33.84%) desde 2001 a 2014, pasando de 45.8% en 2001 a 61.3% en 2014. Este último valor es junto con el de 2013 (61.6%) uno de los más altos alcanzado en el período. (CUADRO 1 – GRÁFICA 2).

**GRÁFICA 2: TASA DE EMPLEO TOTAL Y POR SEXO (COLONIA 2001 – 2014)**



Fuente: Unidad Estadística MTSS, en base ECH INE 2014

Analizando el nivel de empleo pero por sexo, se observa que la tasa de empleo masculina disminuyó en el período interanual 2013 – 2014, 2.4 puntos porcentuales, pasando de 73.1% en 2013 a 70.7% para el año 2014. Mientras que en el caso de las mujeres la tasa de empleo aumentó 0.8 punto porcentual, pasando de 51.5% en 2013 a 52.3% en 2014. De acuerdo a esta tendencia y considerando en el largo plazo (2001 – 2014) se observa que el aumento de la tasa de empleo femenino en el departamento ha contribuido de forma más fuerte que la tasa de empleo masculina al aumento de la tasa de empleo total del departamento, ya que en estos años la tasa de empleo femenina creció un 43.29%, mientras que la tasa de empleo masculina lo hizo en un 23.6% (CUADRO 1).

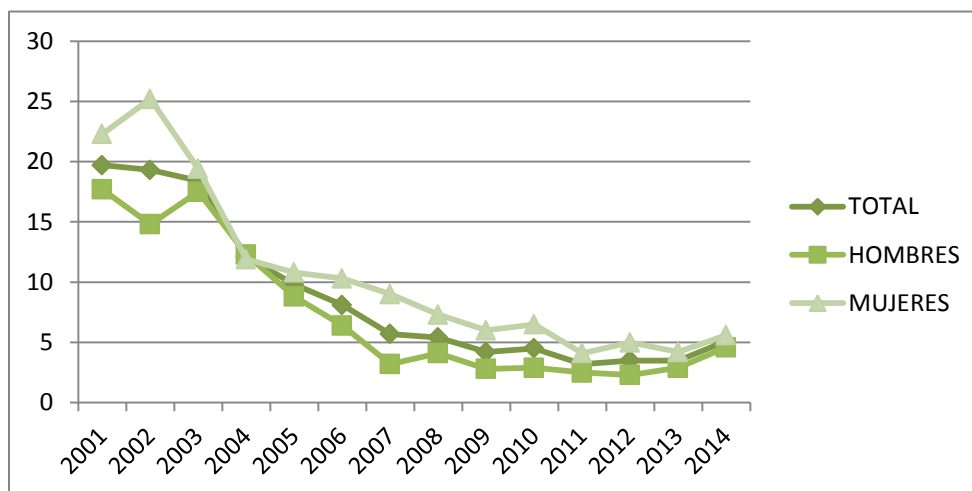
Si comparamos la tasa de empleo de COLONIA con la tasa de empleo a nivel nacional, los valores departamentales son mayores que los valores nacionales, ya que la tasa de empleo nacional (2014) fue de 60.4% y para el departamento fue de 61.3%; la tasa de empleo masculina a nivel nacional para 2014 es de 70.6%, mientras que la departamental es de 70.7%, y la tasa de empleo femenina a nivel nacional fue de 51.3%, y la departamental fue de 52.3% (CUADRO 1).

Respecto a la situación del desempleo en COLONIA, la tasa de desempleo departamental continúa mostrando valores bajos, ubicándose en 5.1% para el promedio del año 2014, pero aumentando 1.6 puntos porcentuales desde 2013, cuando la misma era 3.5%. Este guarismo continúa siendo inferior a la tasa de desempleo registrada a nivel nacional, que fue de 6.6% para 2014. En el largo plazo (2001 – 2014), la tasa de desempleo de COLONIA ha mostrado un descenso contante desde 2001 a 2013, pasando de 19.7%,

hasta 3.5% pero mostrando en este período interanual 2013-2014 un aumento por primera vez en el período estudiado. Esta variación se aprecia en la GRÁFICA 3.

Si observamos la evolución de la tasa de desempleo pero sexo para el departamento, se observa similar comportamiento para ambos sexos, ya que se registra para este año un aumento del desempleo para ambos sexos. En este último año, el desempleo masculino se ubica 1.7 puntos porcentuales por encima de 2013, aumentando de 2.9% a 4.6%. En el caso de las mujeres el aumento fue de 1.4 puntos porcentuales pasando de 4.2% a 5.6% de 2013 a 2014. Tanto para las mujeres como para los hombres la tasa de desempleo se ubica por debajo del registro por sexo a nivel nacional para 2014, las mujeres se ubican 2.8 puntos porcentuales por debajo (8.4% es la tasa de desempleo femenina a nivel nacional) mientras que los hombres lo hacen 0.5 punto porcentual por debajo. (CUADRO 1).

**GRÁFICA 3: TASA DE DESEMPLEO TOTAL Y POR SEXO (COLONIA 2001 – 2014)**



Fuente: Unidad Estadística MTSS, en base ECH INE 2014



## **POBLACIÓN TOTAL Y CONDICIÓN DE ACTIVIDAD ECONÓMICA**

Del total de población del departamento de COLONIA aproximadamente el 49.56% se encuentra ocupada en el promedio del año 2014. Esto supone unas 63.004 personas ocupadas. En el CUADRO 2 se presenta la población de COLONIA según su condición de actividad económica, observándose que para el período 2013 – 2014 el porcentaje de ocupados varía mínimamente, pasando de 49.85% en 2013 a 49.56% para 2014, volviendo a presentar un porcentaje similar al de 2012. Si consideramos desde el año 2008 al año 2014, el porcentaje de personas ocupadas aumentó un 12.9%, lo que representa un aumento de 5.66 puntos porcentuales pasando de 43.90% (2008) a 49.56% en 2014.

Por otro lado, el 2.63% de la población total del departamento estaba desocupada en el promedio del año 2014. Esto incluye a las personas que están desocupadas propiamente dichas, a las que buscan trabajo por primera vez y a los desocupados en el seguro de paro, lo que implica una cantidad aproximada de 3.354 desocupados para el año 2014. Este porcentaje representa el más alto del período 2008-2014; en el año 2008 el porcentaje de personas desempleadas en el total de la población era un 2.51% de la población (3.000 personas aproximadamente), ese porcentaje ha ido fluctuando en el período hasta alcanzar para este año el porcentaje más alto, aumentando 0.8 punto porcentual con respecto a 2013. (CUADRO 2).

**CUADRO 2. POBLACIÓN TOTAL POR CONDICIÓN DE ACTIVIDAD ECONÓMICA (COLONIA 2008 - 2014)**

<b>Condición de actividad económica</b>	Total (%) 2008	Total(%) 2009	Total (%) 2010	Total (%) 2011	Total (%) 2012	Total (%) 2013	Total(%) 2014
Menor de 14 años	20.26	19.05	17.90	18.26	18.39	19.09	19.09
Ocupados	43.90	46.29	48.33	49.62	49.54	49.85	49.56
Desocupados buscan trabajo primera vez	0.28	0.18	0.45	0.28	0.33	0.18	0.32
Desocupados propiamente dichos	2.18	1.78	1.77	1.30	1.44	1.57	2.03
Desocupados en seguro de paro	0.05	0.06	0.04	0.07	0.03	0.05	0.28
Inactivo, realiza quehaceres hogar	8.42	7.27	5.26	5.29	4.56	4.83	5.56
Inactivo, estudiante	6.38	6.71	6.69	6.54	6.46	6.17	6.33
Inactivo, rentista	0.41	0.37	0.32	0.28	0.16	0.26	0.22
Inactivo, pensionista	4.19	3.82	4.01	2.87	3.81	3.08	2.55
Inactivo, jubilado	13.26	14.28	13.99	14.11	13.82	13.90	13.06
Inactivo, otro	0.67	0.18	1.23	1.37	1.46	1.02	1.0
<b>Total</b>	100 (120.842 personas)	100 (120.854 personas)	100 (120.894 personas)	100 (123.203 personas)	100 (123.203 personas)	100 (125.819 personas)	100 (127.114 personas)

Fuente: Unidad Estadística MTSS, en base ECH INE 2014

De esta forma, las personas ocupadas y las desocupadas del departamento, alcanzan unas 66.358 personas aproximadamente, componiendo la población económicamente activa (PEA) del departamento, o sea, la población en edad de trabajar (mayor de 14 años) que sale al mercado en busca de empleo, o que está trabajando y que constituyen la fuerza laboral departamental. Esta cantidad es la que determina una tasa de actividad total departamental de 64.5% para el promedio del año 2014 (CUADRO 1). Mientras que para el año 2013, la cantidad de ocupados y desocupados en el departamento era una cifra menor, alcanzando las 64.976 personas aproximadamente.

Si consideramos a la población económicamente inactiva, aproximadamente el 19% son menores de 14 años (24.264 personas aproximadamente), mientras que el resto (28.72% del total de población, aproximadamente 36.492 personas) son en su totalidad inactivos: estudiantes, rentistas, pensionistas, jubilados, personas que realizan quehaceres del hogar, u otros inactivos (CUADRO 2).

Considerando a estas personas inactivas económicamente (mayores de 14 años), pero teniendo en cuenta su distribución por sexo, los hombres inactivos constituyen el 21% del total de hombres, mientras que las mujeres suman un porcentaje de prácticamente el doble: 36% de total de mujeres. Dentro de las personas inactivas se destaca la diferencia en la categoría realiza quehaceres del hogar, ya que el 10% de las mujeres realiza estas tareas, mientras que solamente el 0.86% de los hombres declara ser inactivo pero realizar las tareas del hogar (CUADRO 3).

**CUADRO 3. POBLACIÓN TOTAL POR SEXO Y CONDICIÓN DE ACTIVIDAD ECONÓMICA (COLONIA 2014)**

<b>Condición de actividad económica</b>	<b>Hombre (%)</b>	<b>Mujer (%)</b>	<b>Total (%)</b>
Menor de 14 años	18.87	19.3	19.09
Ocupados	57.34	42.2	49.56
Desocupados buscan trabajo por primera	0.34	0.31	0.32
Desocupados propiamente dichos	2.11	1.96	2.03
Desocupados en seguro de paro	0.34	0.22	0.28
Inactivo, realiza quehaceres del hogar	0.86	10.01	5.56
Inactivo, estudiante	6.18	6.47	6.33
Inactivo, rentista	0.12	0.31	0.22
Inactivo, pensionista	1.18	3.85	2.55
Inactivo, jubilado	11.41	14.62	13.06
Inactivo, otro	1.26	0.75	1.0
<b>Total</b>	<b>100</b> <b>(61.857</b> <b>personas)</b>	<b>100</b> <b>(65.257</b> <b>personas)</b>	<b>100</b> <b>(127.114</b> <b>personas)</b>

Fuente: Unidad Estadística MTSS, en base ECH INE 2014

El departamento de COLONIA es el segundo departamento con menor nivel de pobreza del país, con el 3.46% del total de la población bajo la línea de pobreza, porcentaje que aumentó desde 2013, cuando representaba el 1.81%, siendo COLONIA el departamento menos pobre del país para ese año. Dicho porcentaje aumentó 1.65 puntos porcentuales para el año 2014 posicionándose de igual forma como uno de los departamentos menos pobres del país, después de Maldonado.

A nivel nacional, el porcentaje de personas pobres ha descendido de forma importante en los últimos años, alcanzando el 9.7% del total de población del país para el año 2014. A modo de ejemplo, el nivel de pobreza para el año 2006 en el país era de 34.4% del total de personas, para el año 2009 era de 20.9%, mientras que para el año 2012 el registro era de 12.4% del total de población nacional.<sup>3</sup>

<sup>3</sup> La construcción de indicadores de pobreza por el método del ingreso (líneas de pobreza y de indigencia) se realiza con el propósito de cuantificar la proporción de individuos o de hogares pobres, así como para conocer sus características. La opción metodológica del INE para la medición de la pobreza es el método del ingreso, para lo cual define una Canasta Básica de Alimentos per cápita (CBA) y una Canasta Básica Total per cápita (CBT) con las cuales se definen los umbrales, o sea, la Línea de Indigencia (LI) y la Línea de Pobreza (LP). Si el ingreso de la persona se encuentra por debajo de la Línea de Indigencia o la Línea de Pobreza, la persona se define como indigente o pobre respectivamente.

Si consideramos el nivel de pobreza pero según la condición de actividad económica de las personas de COLONIA, el grupo en donde se registra mayor nivel de pobreza es en las personas desempleadas, ya que el 11.18% de los desocupados propiamente dichos, son pobres, aunque en términos absolutos representan 289 casos. La segunda categoría que presenta mayor nivel de pobreza es la de inactivos que realizan quehaceres del hogar, con un 8.24%, representando 582 casos. Entre los ocupados, la pobreza representa 2.23% pero en términos absolutos es la segunda categoría con mayor número de personas, 1.404, después de los menores de 14 años (6.87% - 1.668 casos) (CUADRO 4).

**CUADRO 4. POBLACIÓN TOTAL POR CONDICIÓN DE ACTIVIDAD ECONÓMICA Y POBREZA (COLONIA 2014)**

<b>Condición de actividad económica</b>	<b>No pobre (%)</b>	<b>Pobre (%)</b>	<b>Total (%)</b>
Menor de 14 años	93.13	6.87	100
Ocupados	97.77	2.23	100
Desocupados buscan trabajo por primera vez	94.17	5.83	100
Desocupados propiamente dichos	88.82	11.18	100
Desocupados en seguro de paro	100	0	100
Inactivo, realiza quehaceres del hogar	91.76	8.24	100
Inactivo, estudiante	97.70	2.30	100
Inactivo, rentista	100	0	100
Inactivo, pensionista	96.15	3.85	100
Inactivo, jubilado	99.84	0.16	100
Inactivo, otro	92.97	7.03	100
Total	96.54	3.46	100

Fuente: Unidad Estadística MTSS, en base ECH INE 2014

## **PERSONAS OCUPADAS COLONIA**

Como ya se planteó en este informe las personas ocupadas en el departamento de COLONIA para el año 2014, ascienden a 63.004 aproximadamente. Si consideramos según su distribución por sexo, los ocupados hombres superan a las ocupadas mujeres ya que el 56.29% de las personas ocupadas son hombres, mientras que el 43.71% son mujeres. Esto supone que aproximadamente en COLONIA hay 35.466 hombres ocupados y 27.538 mujeres ocupadas para 2014.

### **OCUPADOS POR SEXO Y TRAMOS DE EDAD**

Si consideramos la distribución por edad de las personas ocupadas, se observa que los tramos de edad que mayor cantidad de ocupados concentran son el de entre 30 y 39 años de edad (22.47%), y el de 40 a 49 años (21.91%) prácticamente el 44.38% de los ocupados se encuentran comprendidos entre estas edades. Paralelamente los jóvenes ocupados (de 14 a 24 años) son un porcentaje sensiblemente menor que apenas supera el 14% de los ocupados (CUADRO 5).

Si consideramos la distribución por tramos de edad, pero también por sexo, no se observan diferencias significativas entre un sexo y el otro.

**CUADRO 5. OCUPADOS POR SEXO Y TRAMOS DE EDAD (COLONIA 2014)**

<b>Tramos de edad</b>	<b>Hombre (%)</b>	<b>Mujer (%)</b>	<b>Total (%)</b>
14 a 17	2.19	1.38	1.83
18 a 24	13.19	12.03	12.69
25 a 29	11.18	13.09	12.02
30 a 39	21.91	23.18	22.47
40 a 49	21.47	22.47	21.91
50 a 59	18.5	18.27	18.4
60 o más	11.56	9.56	10.69
Total	100 (35.466 personas)	100 (27.538 personas)	100 (63.004 personas)

Fuente: Unidad Estadística MTSS, en base ECH INE 2014

### **OCUPADOS POR SEXO Y NIVEL EDUCATIVO**

Considerando el nivel educativo alcanzado por las personas ocupadas de COLONIA, se destaca que prácticamente el 24% de los ocupados ha alcanzado y finalizado la escuela primaria como máximo nivel educativo, mientras que un 4.12% no finalizó la educación primaria y un 0.33% no posee instrucción. Si consideramos a las personas ocupadas que no finalizaron la escuela primaria, a los que la finalizaron, y a los que no tienen instrucción, aproximadamente el 28.24% de los ocupados tiene 6 o menos años de educación formal (CUADRO 6).

Por otra parte, el 13.64% de la población ocupada ha alcanzado el ciclo básico de educación secundaria (de primero a tercero de liceo o similar nivel en UTU), pero no lo ha finalizado; mientras que el 16.47% finalizó y aprobó el ciclo básico. Aproximadamente el 22% no completó la Educación Media Superior (de cuarto a sexto año de liceo o similar nivel en UTU), y solamente el 6.34% la finalizó.

Finalmente se destaca que prácticamente el 12.08% de los ocupados ha alcanzado niveles de educación terciaria (de forma completa o incompleta) y un 1.04% niveles de posgrado (CUADRO 6).

**CUADRO 6. OCUPADOS POR SEXO Y NIVEL EDUCATIVO (COLONIA 2014)**

<b>Tramo de edad</b>	Hombre (%)	Mujer (%)	Total (%)
Sin instrucción	0.23	0.45	0.33
Primaria incompleta	5.72	2.07	4.12
Primaria completa	26.31	20.54	23.79
Ed.Media Básica incompleta	15.73	10.95	13.64
Ed.Media Básica completa	17.67	14.92	16.47
Ed.Media Superior incompleta	19.85	25.21	22.19
Ed.Media Superior completa	6.47	6.17	6.34
Terciaria incompleta	2.72	4.42	3.46
Terciaria completa	4.51	13.92	8.62
Postgrado	0.80	1.35	1.04
<b>Total</b>	100 (35.466 personas)	100 (27.538 personas)	100 (63.004 personas)

Fuente: Unidad Estadística MTSS, en base ECH INE 2014

Por otra parte, si consideramos el nivel educativo pero teniendo en cuenta el sexo de las personas ocupadas, se observa que las mujeres alcanzan mejores niveles educativos que los varones, ya que se concentran en mayor porcentaje en los niveles educativos superiores. Por ejemplo, en la educación primaria, el 32% de los varones ocupados alcanzó este nivel como máximo, mientras que en las mujeres ocupadas este porcentaje es del 22.5%. En la educación secundaria sucede algo similar, pero las diferencias más importantes se dan en la educación terciaria, ya que el 18% de las mujeres ocupadas de COLONIA ha alcanzado este nivel educativo, mientras que solamente el 7% de los ocupados varones alcanzó dicha educación. Esta situación estaría indicando que las mujeres logran niveles educativos más altos que los hombres en el departamento aunque son las que poseen tasas más altas de desempleo. Existe una segregación educativa en la población más calificada en torno al género, así como restricciones a su inserción laboral<sup>4</sup>, lo que estaría indicando que la acumulación de activos educativos para las mujeres no implica un beneficio en el mercado laboral remunerado, las mujeres ocupadas presentan niveles educativos más altos que los varones, pero aún continúan percibiendo menores ingresos que sus pares varones con niveles educativos iguales o menores<sup>5</sup>.

<sup>4</sup> Amarante y Espino, 2001 y 2004; Espino, 2012 y 2013 cit. en Espino, Salvador y otros *El futuro en foco. Cuadernos sobre Desarrollo Humano: Desigualdades persistentes: mercado de trabajo, calificación y géneros*, PNUD, (2014)

<sup>5</sup> ESTADÍSTICAS DE GÉNERO 2011. Sistema de Información de Género. Inmujeres-MIDES

## OCUPADOS POR RAMA DE ACTIVIDAD

En el CUADRO 7 se presentan los ocupados por ramas de actividad económica para el año 2012, 2013 y 2014<sup>6</sup>. Como en años anteriores, en el último año 2014 las actividades económicas que presentan mayor peso relativo en el empleo departamental son: el comercio, que concentra al 17.61% de las personas ocupadas de COLONIA, seguido por la industria manufacturera, que emplea al 13.74% de los ocupados del departamento aproximadamente, mientras que las actividades agropecuarias, de forestación y pesca, emplean al 13.32% del total de ocupados. Con un peso menor en el empleo, figuran luego la construcción (8.98%) y el servicio doméstico (7.94%) tal como se observa en el CUADRO 7.

CUADRO 7. OCUPADOS POR RAMA DE ACTIVIDAD (COLONIA 2012 - 2014)

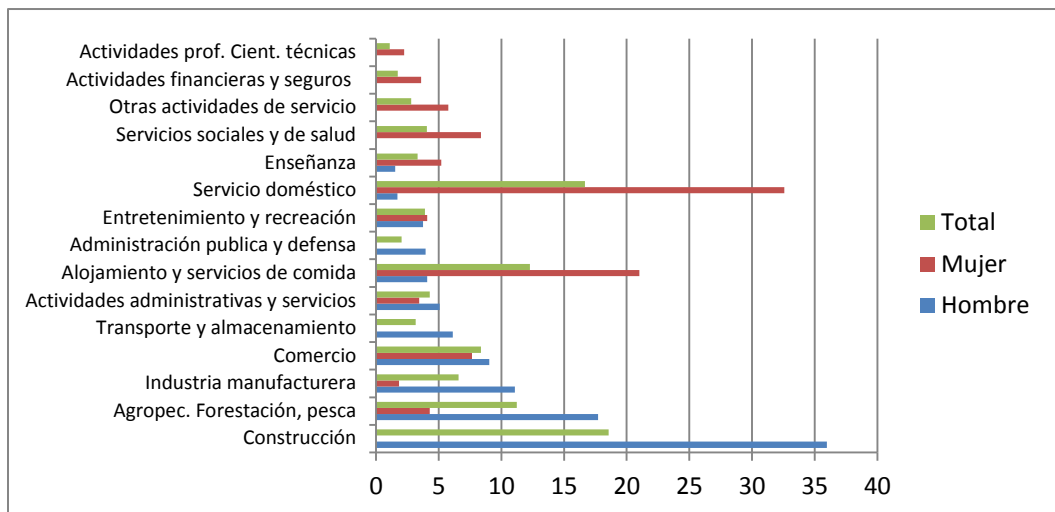
Rama de actividad	Total(%) 2012	Total (%) 2013	Total (%) 2014
Comercio	17.68	15.29	17.61
Ind. Manufacturera	13.52	14.63	13.74
Agro, forest., pesca	15.36	12.97	13.32
Construcción	9.85	9.54	8.98
Servicio doméstico	8.58	8.34	7.94
Salud	5.88	6.12	7.29
Transporte y almacenamiento	5.99	6.18	5.95
Enseñanza	4.38	5.92	5.08
Administración pública y defensa	4.08	4.86	4.42
Alojamiento y servicios de comida	4.13	4.46	3.88
Otras actividades de servicio	2.09	2.26	2.49
Act. prof., científicas y técnicas	1.95	2.69	2.41
Act. Administrat. y serv. Apoyo	2.0	1.80	2.36
Entretenimiento y recreación	1.28	1.64	1.13
Actividades financieras y seguros	1.21	0.88	1.09
Informática y comunicaciones.	0.95	0.67	0.98
Act. Inmobiliaria	0.40	0.34	0.49
Agua; alcant., gestión desechos y	0.34	0.45	0.45
Minas y canteras	0.21	0.51	0.21
Electric. gas, aire acond.	0.11	0.41	0.18
Act. org. y órganos extraterritor.	0	0.05	0
Total	100 (61.035 personas)	100 (62.721 personas)	100 (63.004 personas)

Fuente: Unidad Estadística MTSS, en base ECH INE 2014

Si analizamos de un año al siguiente no se observan cambios significativos en el porcentaje de personas empleadas por rama de actividad para el departamento. Las actividades que presentan mayores variaciones porcentuales son el comercio y la salud, que en ambos casos aumentaron (2.32 y 1.17 puntos porcentuales respectivamente), mientras que la industria manufacturera y la enseñanza, disminuyeron su participación en el empleo departamental tendencia contraria a la presentada para estas dos actividades el año 2013.

<sup>6</sup> Para ver la evolución de los ocupados por rama de actividad en el departamento ver informes anteriores: "COLONIA, Principales indicadores del mercado de trabajo, incluyendo proyectos de inversión", OMT, DINA, MTSS, correspondientes a los años 2010, 2011, 2012, y 2013 en [www.mtss.gub.uy](http://www.mtss.gub.uy)

GRÁFICA 4. OCUPADOS POR SEXO Y RAMA DE ACTIVIDAD (COLONIA 2014)



Fuente: Unidad Estadística MTSS, en base ECH INE 2014

En el cuadro siguiente (CUADRO 8) se presentan los porcentajes de personas ocupadas por rama de actividad económica, pero desagregados por sexo para COLONIA. Además, se presenta el porcentaje de personas ocupadas por rama de actividad pero para la totalidad del país (no desagregado por sexo) para 2014.

Los hombres ocupados de COLONIA concentran su trabajo principalmente en el agro, la forestación y la pesca (18.41% de los ocupados varones), la industria manufacturera (17.76%), el comercio (16.55%) y la construcción (15.75%). Estas cuatro ramas de actividad concentran el 68% de los hombres ocupados del departamento. Mientras que por su parte, las mujeres se desempeñan principalmente en actividades vinculadas al comercio (18.98% del total de mujeres ocupadas del departamento), en el servicio doméstico (17.88%), en servicios sociales y de salud (14.12%) y en la enseñanza (10.33%), y en la industria manufacturera (8.55%). Estas cinco ramas de actividad concentran aproximadamente al 70% de las mujeres ocupadas de COLONIA. (CUADRO 8).

De esta forma, las mujeres se dedican a actividades consideradas típicamente femeninas reproduciendo en el mercado de trabajo, los roles tradicionales de género asignados socialmente, ya que por ejemplo, más del 42% de las mujeres ocupadas de COLONIA se dedican a la enseñanza, el cuidado de la salud o el servicio doméstico, mientras que en los hombres, este porcentaje es apenas de 3.22%. En los rubros mencionados anteriormente, las mujeres sobrepasan notoriamente a los hombres en términos porcentuales (brechas de 9.32 a 17.66 puntos porcentuales), mientras que en la construcción, en la agricultura, forestación y pesca, en la industria manufacturera y en el rubro transporte y almacenamiento, la participación de las mujeres es significativamente menor que la de los varones (brecha de 7.38 a 15.5 puntos porcentuales).

CUADRO 8. OCUPADOS POR SEXO Y RAMA DE ACTIVIDAD (COLONIA 2014 – TOTAL PAÍS 2014)

Rama de Actividad	Hombre (%)	Mujer (%)	Total (%)	Total país (%)
Comercio	16.55	18.98	17.61	18.05
Industria manufacturera	17.76	8.55	13.74	11.55
Agropec. Forestación, y pesca	18.41	6.77	13.32	9.17
Construcción	15.75	0.25	8.98	8.06
Servicio doméstico	0.22	17.88	7.94	7.11
Servicios sociales y de salud	1.99	14.12	7.29	7.71
Transporte y almacenamiento	9.18	1.8	5.95	4.89
Enseñanza	1.01	10.33	5.08	6.27
Administración pública y defensa	4.83	3.9	4.42	6.17
Alojamiento y servicios de comida	2.93	5.11	3.88	3.32
Otras actividades de servicio	1.63	3.6	2.49	2.85
Actividades prof. Cient. técnicas	1.46	3.63	2.41	3.61
Actividades administrativas y servicios	3.06	1.45	2.36	3.71
Entretenimiento y recreación	1.21	1.03	1.13	1.77
Actividades financieras y seguros	1.08	1.11	1.09	1.62
Información y comunicación	1.19	0.72	0.98	2.18
Actividades inmobiliarias	0.49	0.49	0.49	0.53
Suministro de agua, alcan. Des.	0.63	0.21	0.45	0.65
Minas y canteras	0.38	0	0.21	0.18
Suministro electricidad	0.25	0.09	0.18	0.55
Total	100 (35.466 personas)	100 (27.538 personas)	100 (63.004 personas)	100

Fuente: Unidad Estadística MTSS, en base ECH INE 2014

Por otra parte, si comparamos el porcentaje de personas ocupadas en el departamento de COLONIA con el porcentaje de personas ocupadas a nivel nacional por ramas de actividad, se observa que la mayor diferencia se registra en las actividades agropecuarias, de forestación y pesca. Mientras que a nivel nacional emplea al 9.17% de los ocupados del país aproximadamente, en COLONIA emplea a un porcentaje mayor de ocupados, alcanzando al 13.32% del total de ocupados del departamento. También se registran diferencias en el peso que tiene la industria manufacturera. Mientras que la industria emplea a nivel nacional al 11.55% del total de ocupados del país, en COLONIA la industria emplea al 13.74% del total de trabajadores del departamento. (CUADRO 8).

Adrián Rodríguez Miranda en su estudio sobre capacidades territoriales y de desarrollo productivo, plantea que el departamento de *“Colonia muestra un perfil productivo muy favorable, ya que combina una alta especialización en sectores con peso relevante en el contexto nacional conjugado con una diversificación de actividades. Es decir que no es tan dependiente de unos pocos sectores, sino que su economía presenta varios sectores relevantes y, al mismo tiempo, con posibilidad de ventajas de especialización en cada uno de ellos. Por otra parte, la diversidad también se expresa en especializaciones importantes en sectores diversos como los industriales no tradicionales (automotriz, metalúrgica, materiales y equipos, maquinaria y materiales eléctricos), la agroindustria (celulosa y papel, lácteos, frigoríficos, vinos), los servicios al agro y el transporte y logística (muy vinculado a la producción agrícola), también con una importante producción primaria (granos y ganadería) y con un sector de turismo de los más importantes del país (similar al peso que tiene Rocha, detrás de Montevideo, Maldonado y Canelones)”*. El autor también plantea que *“es el tercer departamento con mayor peso de la industria en el empleo, lo cual refleja la presencia de importantes agroindustrias y actividades manufactureras en relación con el promedio del país”*.<sup>7</sup>

<sup>7</sup> Mapeo de capacidades territoriales y desarrollo productivo. Oportunidades de intervención para el desarrollo local con inclusión. Coordinador: Adrián Rodríguez Miranda. Equipo de investigación: Florencia Gariazzo, Sebastián Goinheix, Cecilia Parada, Carlos Troncoso.



## OCUPADOS POR SEXO Y OCUPACIÓN

En el CUADRO 12 se presentan los porcentajes de personas ocupadas por ocupación para el departamento. La clasificación se realiza según la Estructura de la Clasificación Internacional Uniforme de Ocupaciones, 2008 (CIUO-08). En este sentido, la **ocupación** es el conjunto de tareas cumplidas por una persona y que puede ser clasificada según su complejidad y grado de conocimientos exigidos para llevarlas a cabo. Mientras que el **tipo de ocupación** es el tipo de trabajo que efectuó una persona con empleo durante el período de referencia, o en el que trabajó por última vez.

CUADRO 9. OCUPADOS POR SEXO Y OCUPACIÓN (COLONIA 2014 – TOTAL PAÍS 2014)

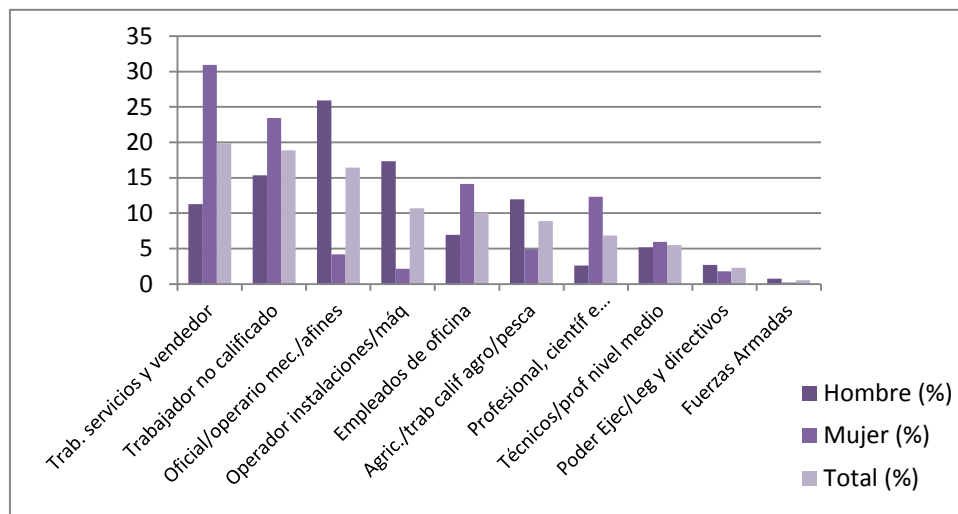
Ocupación principal	Hombre (%)	Mujer (%)	Total (%)	Total país (%)
Trab. servicios y vendedor	11.28	30.94	19.87	21.63
Trabajador no calificado	15.33	23.43	18.87	19.07
Oficial/operario mec./afines	25.92	4.18	16.42	14.10
Operador instalaciones/máq	17.32	2.16	10.69	7.63
Empleados de oficina	6.93	14.12	10.07	11.43
Agric./trab calif agro/pesca	11.97	4.9	8.88	4.6
Profesional, científ e intelectuales	2.6	12.32	6.85	11.27
Técnicos/prof nivel medio	5.18	5.96	5.52	7.45
Poder Ejec/Leg y directivos	2.72	1.79	2.31	2.23
Fuerzas Armadas	0.75	0.21	0.51	0.59
Total	100 (35.466 personas)	100 (27.538 personas)	100 (63.004 personas)	100

Fuente: Unidad Estadística MTSS, en base ECH INE 2014

Considerando por grupos de ocupación, el grupo que concentra mayor cantidad de personas ocupadas es el de los trabajadores de los servicios y vendedores, ya que el 19.87% de los ocupados de COLONIA se desempeñan en este tipo de trabajo. Los trabajadores de los servicios y vendedores comprenden las ocupaciones cuyas tareas principales requieren para su desempeño los conocimientos y la experiencia necesarios para la prestación de servicios personales y servicios de protección y de seguridad o la venta de mercancías en un comercio o en mercados. Dichas tareas consisten en servicios relacionados con los viajes, los trabajos domésticos, la restauración, los cuidados personales, la protección de personas y bienes, el mantenimiento del orden público o la venta de mercancías en un comercio o en los mercados. Este porcentaje es menor que el registrado a nivel nacional, ya que el 21.63% de los ocupados del país trabaja en empleos relacionados a los servicios y las ventas. (CUADRO 9).

El segundo grupo a destacar en COLONIA, son los trabajadores no calificados, alcanzando el 18.87% de los ocupados totales. Este tipo de trabajos requieren para su desempeño los conocimientos y experiencia necesarios para cumplir tareas generalmente sencillas y rutinarias realizadas con la ayuda de herramientas manuales, y para las cuales se requiere a veces un esfuerzo físico considerable. Sus tareas consisten en vender mercancías en las calles, brindar servicios de portería y vigilancia de inmuebles y bienes, limpiar, lavar y planchar ropa y ejecutar tareas simples relacionadas con la minería, la agricultura o la pesca, la construcción o las obras públicas y las industrias manufactureras.

GRÁFICA 5. OCUPADOS POR SEXO Y OCUPACIÓN (COLONIA 2014)



Fuente: Unidad Estadística MTSS, en base ECH INE 2014

En tercer lugar se encuentra con el 16.42% de los ocupados, la categoría de oficiales, operarios y artesanos de artes mecánicas y de otros oficios. (CUADRO 9). Este último grupo comprende las ocupaciones cuyas tareas principales requieren para su desempeño los conocimientos y la experiencia necesarios para ejercer oficios de artesanía y artes mecánicas así como otros afines, lo cual, entre otras cosas, exige la capacidad de utilizar máquinas y herramientas y el conocimiento de cada una de las etapas de la producción y de la naturaleza de cada una de las aplicaciones de los productos fabricados. Sus tareas consisten en extraer materias primas del suelo, construir edificios y otras obras, fabricar diversos productos y artesanías<sup>8</sup>. El porcentaje de individuos que se desarrolla dentro de esta ocupación en el departamento es superior al registrado a nivel nacional.

Considerando por sexo, se observa que las mujeres ocupadas se concentran en las dos categorías mencionadas al principio (trabajador de los servicios y ventas y trabajador no calificado), mientras que los varones lo hacen en los grupos de oficiales y/o operarios de mecánica y afines y en trabajos no calificados.

<sup>8</sup> MANUAL GUÍA PARA LA CODIFICACIÓN DE OCUPACIONES DE ACTIVIDAD. Clasificación Internacional Uniforme de Ocupaciones (CIUO-88) Adaptada a Uruguay (CNUO-95). Instituto Nacional de Estadística.

## OCUPADOS POR CATEGORÍA DE OCUPACIÓN

Por último, considerando la categoría de ocupación de las personas ocupadas, se destaca que el 60.26% de los trabajadores del departamento, se desempeñan en el sector privado, mientras que el 11.51% son trabajadores del sector público. Por otro lado, aproximadamente el 21% de los ocupados son trabajadores por cuenta propia. Estos últimos son las personas que, sin depender de un patrón, explotan su propia empresa sin ocupar a ningún trabajador remunerado, pudiendo ser asistido por uno o más trabajadores familiares no remunerados. Se distingue entre aquellos que cuentan con alguna instalación o inversión necesaria (oficio, profesión, maquinaria, etc.) para llevar adelante su actividad (con local o inversión) de aquellos que no lo poseen (sin local). Dentro de estos trabajadores, aproximadamente el 16% son trabajadores por cuenta propia con local o inversión (CUADRO 10).

Analizando las categorías de ocupación por sexo, se observa que la diferencia porcentual más importante se encuentra en los asalariados del sector público, ya que algo más del 15% de las ocupadas mujeres trabaja en esta actividad, mientras que solo el 8.63% de los ocupados varones son empleados públicos. Mientras que en el caso de los patrones, casi el 9% de los ocupados hombres se ubica en dicha categoría, mientras que solamente el 4.42% de las ocupadas del departamento lo hacen. (CUADRO 10).

**CUADRO 10. OCUPADOS POR SEXO Y CATEGORÍA DE OCUPACIÓN (COLONIA 2014)**

<b>Categoría de ocupación</b>	Hombre (%)	Mujer (%)	Total (%)
Asalariado privado	62.02	58.0	60.26
Asalariado público	8.63	15.22	11.51
Miembro de cooperativa de producción	0.0	0.11	0.05
Patrón	8.59	4.42	6.76
Cuenta propia sin local o inversión	3.66	7.29	5.24
Cuenta propia con local o inversión	16.82	14.11	15.64
Miembro del hogar no remunerado	0.09	0.40	0.23
Programa social de empleo	0.19	0.46	0.31
<b>Total</b>	100 (35.466 personas)	100 (27.538 personas)	100 (63.004 personas)

Fuente: Unidad Estadística MTSS, en base ECH INE 2014

En los cuadros siguientes se presenta información referida al tamaño de empresa donde las personas trabajan, la cantidad de horas trabajadas por semana y la cantidad de trabajos que poseen.

Se destaca que aproximadamente el 45% de los ocupados se emplea en empresas integradas hasta por cuatro personas (empresas micro de 1 a 4 trabajadores), y el 31.22% trabaja en empresas de 50 o más personas (CUADRO 11).

**CUADRO 11. OCUPADOS POR SEXO Y TAMAÑO DE EMPRESA (COLONIA 2014)**

<b>Tamaño empresa</b>	Hombre (%)	Mujer (%)	Total (%)
1 persona	16.42	28.20	21.57
2 a 4 personas	26.39	20.50	23.81
5 a 9 personas	12.14	9.28	10.89
10 a 19 personas	8.18	5.89	7.18
20 a 49 personas	6.38	3.97	5.33
50 o más personas	30.49	32.17	31.22
<b>Total</b>	100 (35.466 personas)	100 (27.538 personas)	100 (63.004 personas)

Fuente: Unidad Estadística MTSS, en base ECH INE 2014

A su vez, el 45.32% de los trabajadores, trabaja entre 41 y 60 horas en la semana, mientras que el 33.60% lo hace entre 21 y 40 horas y un 15.95% trabaja hasta 20 horas semanales (CUADRO 12).

Sin embargo si consideramos por sexo, se observa que las mujeres son porcentualmente más en las categorías que suponen menores cargas horarias (las dos primeras del CUADRO 12), mientras que en las siguientes categorías con mayor carga horaria, los varones presentan porcentajes más altos de participación. Por ejemplo, el 56.13% de los ocupados varones trabaja entre 41 y 60 horas semanales, mientras que en el caso de las mujeres el 31.39% lo hace.

Esto estaría indicando que son las mujeres las que tienen condiciones de trabajo menos favorables, ya que uno de los indicadores es justamente la carga horaria semanal del empleo (CUADRO 12). Por cantidad de horas trabajadas a la semana nos referimos exclusivamente al trabajo rentado.

**CUADRO 12. OCUPADOS POR SEXO Y CANTIDAD DE HORAS TRABAJADAS POR SEMANA (COLONIA 2014)**

<b>Horas trabajadas por semana</b>	<b>Hombre (%)</b>	<b>Mujer (%)</b>	<b>Total (%)</b>
Hasta 20 horas	7.13	27.30	15.95
entre 21 y 40 horas	29.68	38.66	33.60
entre 41 y 60 horas	56.13	31.39	45.32
entre 61 y 80 horas	6.03	2.47	4.47
81 y más horas	1.03	0.17	0.66
<b>Total</b>	<b>100 (35.466 personas)</b>	<b>100 (27.538 personas)</b>	<b>100 (63.004 personas)</b>

Fuente: Unidad Estadística MTSS, en base ECH INE 2014

Finalmente, respecto a la cantidad de trabajos que los ocupados poseen, se destaca que el 89.95% del total de personas ocupadas trabaja en 1 sólo empleo siendo mayor el porcentaje de mujeres que poseen dos empleos. (CUADRO 13).

**CUADRO 13. OCUPADOS SEXO Y POR CANTIDAD DE TRABAJOS QUE TIENE (COLONIA 2014)**

<b>Cantidad de empleos</b>	<b>Hombre (%)</b>	<b>Mujer (%)</b>	<b>Total (%)</b>
1	93.66	85.17	89.95
2	5.84	13.66	9.26
3	0.43	0.98	0.67
4	0	0.19	0.08
5	0.07	0	0.04
<b>Total</b>	<b>100 (35.466 personas)</b>	<b>100 (27.538 personas)</b>	<b>100 (63.004 personas)</b>

Fuente: Unidad Estadística MTSS, en base ECH INE 2014

## **PERSONAS DESOCUPADAS COLONIA**

### **DESOCUPADOS POR SEXO Y TRAMOS DE EDAD**

Como ya se mencionó, del total de población del departamento de COLONIA, y según la Encuesta Continua de Hogares INE (2014), los desempleados del departamento son aproximadamente 3.354 personas en el promedio del año, número que aumentó de 2013 a 2014, tanto en términos absolutos como porcentuales. En este total de desempleados, los hombres constituyen el 51.46% (1.726 hombres aproximadamente), y las mujeres el 48.54%, lo que supone unas 1.628 mujeres desocupadas aproximadamente en el total de personas desocupadas del departamento. Para el departamento de COLONIA la brecha entre hombres y mujeres desocupados es baja, siendo superior el porcentaje de hombres desocupados, situación particular del departamento en comparación al resto del país donde ocurre que las mujeres presentan mayor peso porcentual entre los desocupados que los hombres. Igualmente cabe resaltar que para el departamento de COLONIA, al igual que lo que sucede a nivel nacional, las mujeres presentan una tasa de desempleo mayor que los hombres (5.6% las mujeres, 4.6% los hombres). A su vez es una tendencia contraria a lo ocurrido años anteriores ya que desde 2010 a 2012 siempre el porcentaje de mujeres desocupadas fue mayor, manteniéndose alrededor del 60%, así como ocurre a nivel nacional para 2014, donde el porcentaje de mujeres desocupadas alcanza el 57.81% del total de personas desempleadas del país y el porcentaje de hombres el 42.19%.

**CUADRO 14. DESOCUPADOS POR SEXO Y TIPO DE DESOCUPADO (COLONIA 2014)**

<b>Condición de actividad desocupados</b>	<b>Hombre (%)</b>	<b>Mujer (%)</b>	<b>Total (%)</b>
Desocupados buscan trabajo primera vez	12.05	12.53	12.28
Desocupados propiamente dichos	75.72	78.56	77.10
Desocupados seguro de paro	12.22	8.91	10.61
<b>Total</b>	<b>100 (1.726 personas)</b>	<b>100 (1.628 personas)</b>	<b>100 (3.354 personas)</b>

Fuente: Unidad Estadística MTSS, en base ECH INE 2014

Si consideramos a las personas desempleadas por tramos de edad, se observa que el desempleo en COLONIA se concentra en un 46.75% en los jóvenes de entre 14 a 24 años de edad. Si consideramos hasta las personas de 29 años (o sea, incluimos además el tramo de edad siguiente), las personas desempleadas alcanzan al 58% del total de desempleados, lo que implica que casi el 60% de las personas desempleadas en COLONIA son jóvenes. En este sentido, mientras que nuestro país se destaca en el presente por tener una tasa de desempleo históricamente baja, el desempleo de los jóvenes es uno de los más altos de América Latina (OIT 2010)<sup>9</sup>. El resto de las personas desempleadas se distribuye en el resto de los tramos de edad, destacándose el tramo de edad entre 30 y 39 años en el cual se concentra el 17.35% de las personas desocupadas. (CUADRO 15).

Si observamos por tramos de edad pero también por sexo, entre los 14 y los 24 años de edad, se concentran el 46.87% de los hombres y el 46.62% de las mujeres desempleadas del departamento. En el tramo de edad siguiente (de 25 a 29 años), los hombres presentan porcentajes superiores a las mujeres desocupadas, mientras que entre los 30 y los 39 años, la diferencia es inversa, y la brecha es mayor, es decir en el grupo de edad de entre 30 y 39 años los hombres que declaran estar desocupados representan un 8.57% mientras que las mujeres con estas edades son el 26.66% del total de mujeres desempleadas. Estos mayores porcentajes de mujeres desempleadas pueden deberse entre otras razones, a que las mujeres en general ingresan en el mercado laboral más tarde que los varones por su permanencia en el sistema educativo más años. (CUADRO 15).

<sup>9</sup> Diagnóstico sobre Empleo Juvenil. Empleo y Educación: pilares para la construcción de la trayectoria laboral de los jóvenes. Mayo 2011. Sergio Lijtenstein, Álvaro Brunini. Unidad de Juventud, Observatorio Mercado de Trabajo, Dirección Nacional de Empleo, Ministerio de Trabajo y Seguridad Social.

**CUADRO 15. DESOCUPADOS POR SEXO Y TRAMOS DE EDAD (COLONIA 2014)**

Tramos de edad	Hombre (%)	Mujer (%)	Total (%)
14 a 17	8.75	9.21	8.97
18 a 24	38.12	37.41	37.78
25 a 29	14.25	8.11	11.27
30 a 39	8.57	26.66	17.35
40 a 49	13.15	11.86	12.52
50 a 59	7.76	5.53	6.68
60 o más	9.39	1.23	5.43
Total	100 (1.726 personas)	100 (1.628 personas)	100 (3.354 personas)

Fuente: Unidad Estadística MTSS, en base ECH INE 2014

### DESOCUPADOS POR SEXO Y NIVEL EDUCATIVO

Si consideramos a las personas desocupadas del departamento por nivel educativo alcanzado, se observa que el 5.10% de los desempleados no ha finalizado la escuela primaria, mientras que aproximadamente el 16.22% sí la finalizó. Esto supone que aproximadamente el 21% de los desocupados del departamento poseen un nivel educativo bajo, teniendo 6 o menos años de educación formal (CUADRO 16).

A nivel de secundaria, aproximadamente el 39% alcanzó (finalizando o no) Educación Media Básica como máximo nivel alcanzado (de primero a tercero de liceo o similar nivel en UTU). Por otra parte, aproximadamente el 32% alcanzó como máximo nivel educativo Educación Media Superior (de cuarto a sexto de liceo o similar nivel de UTU), mientras que el 7.52% alcanzó como máximo nivel educativo el nivel terciario y un 0.75% el nivel de postgrado.

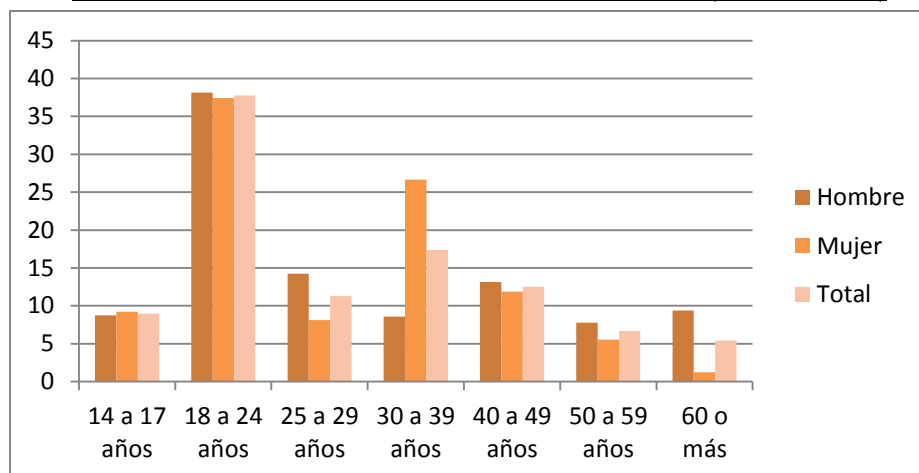
**CUADRO 16. DESOCUPADOS POR SEXO Y NIVEL EDUCATIVO (COLONIA 2014)**

Tramo educativo	Hombre (%)	Mujer (%)	Total (%)
Primaria incompleta	2.03	8.35	5.10
Primaria completa	18.25	14.07	16.22
Ed. Media Básica incompleta	12.63	19.29	15.86
Ed. Media Básica completa	30.65	14.74	22.93
Ed. Media Superior incompleta	19.12	24.82	21.88
Ed. Media Superior completa	10.49	8.97	9.75
Terciaria incompleta	5.50	4.73	5.13
Terciaria completa	1.33	3.50	2.39
Postgrado	0	1.54	0.75
Total	100 (1.726 personas)	100 (1.628 personas)	100 (3.354 personas)

Fuente: Unidad Estadística MTSS, en base ECH INE 2014

Si analizamos por sexo, las mujeres desocupadas tienden a presentar mejores niveles educativos que los varones desocupados. Las mujeres desocupadas presentan porcentajes levemente superiores en los niveles de educación media superior, terciaria y postgrado, donde representan el 43.56% de las desocupadas, mientras que los hombres son el 36.44%, pero en comparación al total de personas ocupadas, en general la brecha entre hombres y mujeres se acorta, presentando en algunas ocasiones los hombres “más formados” mayor porcentaje de desocupación que las mujeres.

GRÁFICA 6. DESOCUPADOS POR SEXO Y TRAMOS DE EDAD (COLONIA 2014)



Fuente: Unidad Estadística MTSS, en base ECH INE 2014

### DESOCUPADOS POR RAMA DE ACTIVIDAD

En el cuadro siguiente (CUADRO 17), se presentan los porcentajes de personas desocupadas por rama de actividad económica para el departamento para el año 2014. Como se observa, la actividad que presenta mayor peso en el desempleo departamental, es la construcción, ya que el 18.56% del total de personas desempleadas trabajaba en esta actividad (546 personas desempleadas aproximadamente). En términos de importancia le sigue el servicio doméstico, ya que de todas las personas desempleadas, el 16.66% se dedica a esta actividad (490 personas desempleadas). En un porcentaje menor figura el alojamiento y servicios de comidas, con el 12.27% del total de desempleados trabajando en esta actividad (361 personas aproximadamente), y las actividades agropecuarias, de forestación y pesca, con el 11.22% del total de desempleados de COLONIA (CUADRO 17).

CUADRO 17. DESOCUPADOS POR SEXO Y RAMA DE ACTIVIDAD (COLONIA 2014)

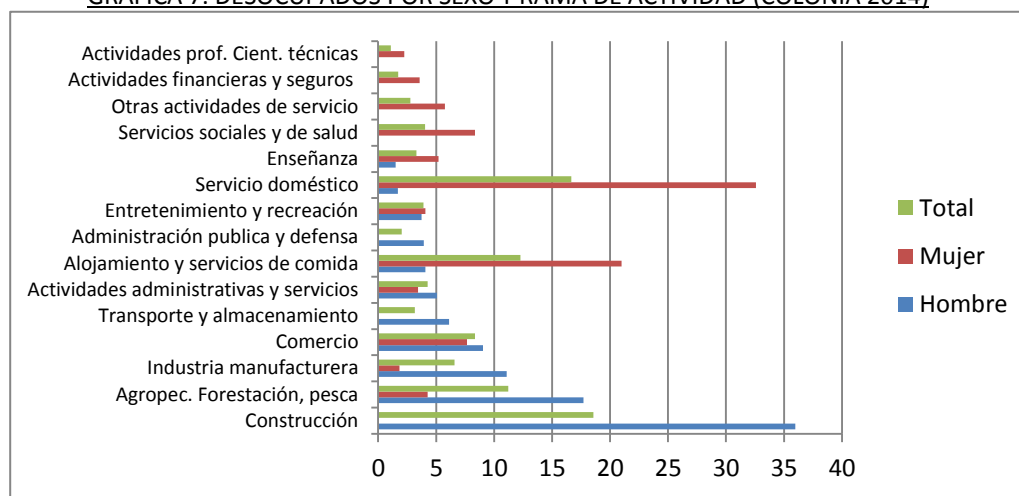
Rama de actividad	Hombre (%)	Mujer (%)	Total (%)
Construcción	35.97	0	18.56
Servicio doméstico	1.71	32.58	16.66
Alojamiento y servicios de comida	4.08	21.0	12.27
Agropec. Forestación, pesca	17.72	4.28	11.22
Comercio	9.03	7.65	8.36
Industria manufacturera	11.07	1.83	6.59
Actividades administrativas y servicios	5.07	3.44	4.28
Servicios sociales y de salud	0	8.36	4.04
Entretenimiento y recreación	3.75	4.07	3.91
Enseñanza	1.52	5.20	3.30
Transporte y almacenamiento	6.13	0	3.16
Otras actividades de servicio	0	5.76	2.79
Administración pública y defensa	3.95	0	2.04
Actividades financieras y seguros	0	3.58	1.73
Actividades prof. Cient. técnicas	0	2.25	1.09
<b>Total</b>	<b>100 (1.518 personas)</b>	<b>100 (1.424 personas)</b>	<b>100 (2.942 personas)</b>

(Se excluyen los que buscan trabajo por primera vez)

Fuente: Unidad Estadística MTSS, en base ECH INE 2014

Si consideramos a los desempleados por rama de actividad pero también por sexo, el servicio doméstico es la actividad que mayor peso relativo tiene en el desempleo femenino, ya que de todas las mujeres desempleadas, el 32.58% se dedicaba a esta actividad. Mientras las tareas relacionadas al alojamiento y servicios de comida contribuyen al desempleo femenino con el 21.0% del total de desempleadas. En el caso de los desempleados varones, la construcción presenta el mayor peso, ya que de todos los desempleados varones, el 35.97% trabajaba en la construcción. En segundo lugar, las actividades agropecuarias, de forestación y pesca figuran como una actividad que contribuye al desempleo masculino, debido a que el 17.72% de los desempleados varones, trabajaba en el comercio (CUADRO 17).

**GRÁFICA 7. DESOCUPADOS POR SEXO Y RAMA DE ACTIVIDAD (COLONIA 2014)**



Fuente: Unidad Estadística MTSS, en base ECH INE 2014

### DESOCUPADOS POR OCUPACIÓN

En el CUADRO 18 se presenta la anterior ocupación de los desocupados según grandes grupos. Los dos grandes grupos ocupacionales que nuclean a prácticamente al 55% de los desocupados son los trabajos no calificados (31.44%) y los trabajos vinculados a los servicios y a las ventas (23.52%).

Si consideramos la ocupación de los desempleados pero por sexo, las mujeres desempleadas se concentran principalmente en los dos grupos anteriormente mencionados, las trabajadoras de los servicios y las ventas, representan el 40.52% del total de desempleadas, y las trabajadoras que se desempeñan en puestos no calificados son el 37.15% de las desempleadas. Estas dos categorías agrupan al 78% de las mujeres desocupadas.

Por otro lado en el caso de los hombres, las ocupaciones con mayor porcentaje de desempleados son los trabajadores no calificados (26.09%), seguidos de los oficiales, operarios mecánicos y afines (23.91%). Estas dos categorías de ocupación concentran al 50% de los ocupados.



**CUADRO 18. DESOCUPADOS POR SEXO Y OCUPACIÓN (COLONIA 2014)**

<b>Ocupación desocupados</b>	Hombre (%)	Mujer (%)	Total (%)
Trabajador no calificado	26.09	37.15	31.44
Trab.serv. y vendedor	7.58	40.52	23.52
Oficial/operario mec./afines	23.91	0	12.34
Operador instalaciones/máquinas	17.72	0	9.14
Empleados de oficina	4.35	11.17	7.65
Agric./trab calif agro/pesca	11.99	0	6.19
Profesional, científ. e intelectual	1.78	9.97	5.74
Técnicos/prof nivel medio	3.43	1.19	2.35
Poder Ejec/Leg y directivos	3.16	0	1.63
<b>Total</b>	<b>100 (1.518 personas)</b>	<b>100 (1.424 personas)</b>	<b>100 (2.942 personas)</b>

(Se excluyen los que buscan trabajo por primera vez)

Fuente: Unidad Estadística MTSS, en base ECH INE 2014

#### **DESOCUPADOS POR CATEGORÍA DE OCUPACIÓN**

Por otra parte, si consideramos la categoría de ocupación de los desocupados de COLONIA, se destaca que el 86.30% de estos trabajaban en empleos privados. Si consideramos por sexo, este valor es similar en las mujeres que en los varones.

Por otra parte, los trabajadores por cuenta propia representan el 8.09% de la población desocupada. Los varones son los únicos que presentan registros en la categoría de trabajadores por cuenta propia con local o inversión (5.86%), mientras que las mujeres presentan porcentajes mayores en la categoría cuenta propia sin local o inversión (6.39%) en comparación a los hombres desocupados que se encuentran dentro de dicha categoría (3.82%). (CUADRO 19).

**CUADRO 19. DESOCUPADOS POR SEXO Y CATEGORÍA DE OCUPACIÓN (COLONIA 2014)**

<b>Categoría de ocupación</b>	Hombre (%)	Mujer (%)	Total (%)
Asalariado privado	86.30	86.31	86.30
Asalariado público	1.52	3.65	2.55
Patrón	0	1.90	0.92
Cuenta propia sin local o inversión	3.82	6.39	5.06
Cuenta propia con local o inversión	5.86	0	3.03
Programa social de empleo	2.50	1.76	2.14
<b>Total</b>	<b>100 (1.518 personas)</b>	<b>100 (1.424 personas)</b>	<b>100 (2.942 personas)</b>

(Se excluyen los que buscan trabajo por primera vez)

Fuente: Unidad Estadística MTSS, en base ECH INE 2014

## MOTIVOS POR LOS QUE DEJÓ EL TRABAJO

La Encuesta Continua de Hogares indaga también sobre las razones o motivos por los cuales las personas desocupadas abandonaron su empleo, en el CUADRO 20 se presentan las razones o motivos desagregados por sexo. La principal razón por la que los individuos declaran haber abandonado el trabajo es la renuncia debido a otras razones, con el 42.96% de las respuestas. Mientras que el 22.88% dejó su empleo debido a la finalización de la zafra.

Si desagregamos por sexo, en los hombres el motivo más frecuente es la finalización de la zafra (38.80%), seguida de la renuncia por otras razones, con el 25.03% de las respuestas masculinas, mientras que en las mujeres la renuncia por otras razones es la más mencionada, con el 62.08% de los casos, seguida de la finalización del contrato (11.17%). (CUADRO 20).

CUADRO 20. RAZONES POR LAS QUE DEJÓ EL TRABAJO POR SEXO (COLONIA 2014)

Razones por las que dejó el trabajo	Hombre (%)	Mujer (%)	Total (%)
Otras razones (renuncia)	25.03	62.08	42.96
Acabó la zafra	38.80	5.90	22.88
Finalización de contrato	20.49	11.17	15.98
Despido	12.25	10.46	11.39
Cierre de establecimiento	1.91	6.67	4.21
Razones familiares	0	1.90	0.92
Mal pago	0	1.83	0.88
Se jubiló	1.52	0	0.78
Total	100 (1.518 personas)	100 (1.424 personas)	100 (2.942 personas)

(Se excluyen los que buscan trabajo por primera vez)

Fuente: Unidad Estadística MTSS, en base ECH INE 2014

## APORTE A LA SEGURIDAD SOCIAL DESEMPLEADOS

Consultados los desocupados acerca de si en su trabajo anterior aportaban a alguna Caja de Jubilaciones, prácticamente el 45.82% de los desempleados, declaran que no tenían aportes al sistema de seguridad social en su trabajo.

Es interesante considerar el concepto de vulnerabilidad utilizado por V. Amarante y A. Espino, que define a los trabajadores como vulnerables cuando reúnen dos características: falta de aportes a la seguridad social (desprotección social), y simultáneamente son trabajadores informales (se consideran trabajadores informales a los familiares no remunerados, los trabajadores privados en establecimientos con menos de cinco empleados y los trabajadores por cuenta propia con y sin local, excluyendo administrativos, profesionales y técnicos). Según esta definición y por lo presentado en este informe, parte de los desempleados del departamento pueden considerarse como vulnerables. Esto supone trabajadores que por su inserción laboral son proclives a enfrentar mayores dificultades para lograr el cuidado de su salud, solventar su vida como inactivo, eludir la pobreza y lograr estabilidad de su vida laboral, así como también podrían presentar situaciones más desventajosas de ingresos como de cobertura de la seguridad social. Esto último puede generar una desventaja relativa en el presente, en términos de la carencia de las prestaciones activas, pero también situaciones futuras comprometidas, en tanto los trabajadores no generan derechos para acceder a las prestaciones pasivas contributivas (jubilación).<sup>10</sup>

<sup>10</sup> Informalidad y Protección Social en Uruguay, elementos para una discusión conceptual y metodológica. V. Amarante y A. Espino, IECON, FCEA, UdelaR, DT 1/2007.

**CUADRO 21. APOORTE A LA SEGURIDAD SOCIAL SEGÚN SEXO DESOCUPADOS (COLONIA 2014)**

<b>Aporte a la caja de jubilaciones desocupados</b>	Hombre (%)	Mujer(%)	Total (%)
Sí	56.06	52.18	54.18
No	43.94	47.82	45.82
Total	100 (1.518 personas)	100 (1.424 personas)	100 (2.942 personas)

(Se excluyen los que buscan trabajo por primera vez)

Fuente: Unidad Estadística MTSS, en base ECH INE 2014

### **ACCIONES REALIZADAS PARA BUSCAR TRABAJO**

Respecto a las acciones que los desocupados realizaron para buscar empleo, se destaca que una parte importante de estas personas (48.27%) consultó directamente con el empleador, mientras que un 25.94% realizó diversas gestiones, entre ellas: hizo trámites, gestionó préstamos, buscó local o campo para establecerse, etc.

Por otra parte el 10.85% de los desocupados consultó con amigos o parientes, y un 7.10% puso o contestó avisos en el diarios, etc. El resto de las acciones, desagregadas por sexo, se presentan en el CUADRO siguiente.

**CUADRO 22. ACCIONES PARA BUSCAR TRABAJO O ESTABLECER SU PROPIO NEGOCIO SEGÚN SEXO (COLONIA 2014)**

<b>Qué hizo para buscar trabajo o establecer su propio negocio</b>	Hombre (%)	Mujer (%)	Total (%)
Consultó directamente con el empleador	49.25	47.24	48.27
Hizo trámites. gestionó préstamos, buscó local o campo	21.03	31.14	25.94
Consultó con amigos o parientes	9.39	12.41	10.85
Puso o contestó avisos en diarios. etc.	9.68	4.36	7.10
Consultó por internet	6.72	3.32	5.07
No hizo nada	2.20	1.54	1.88
Consultó con agencias de empleo	1.74	0	0.89
Total	100 (1.726 personas)	100 (1.628 personas)	100 (3.354 personas)

Fuente: Unidad Estadística MTSS, en base ECH INE 2014

## CALIDAD DEL EMPLEO COLONIA

La calidad del empleo incluye distintas situaciones del mercado laboral, como son el subempleo (con o sin registro simultáneo en la seguridad social), el no registro a la seguridad social, y el empleo sin restricciones. El departamento de COLONIA no escapa a estas realidades.

Los **subempleados** son aquellas personas que perteneciendo a la "fuerza de trabajo" tienen un empleo de menor duración que la jornada normal de trabajo (menos de 40 horas semanales), por razones ajenas a su voluntad y que buscan o aceptarían un trabajo suplementario, y/o están disponibles para trabajar más horas (INE). Es un concepto que da cuenta del potencial de recursos humanos subutilizados en el mercado de trabajo.

En el departamento de COLONIA, el 4.50% de los ocupados se declara como subempleados en el año 2014, esto supone 2.837 personas subempleadas aproximadamente en un total de 63.004 ocupados. Analizando años anteriores, se registra sin embargo, un aumento en el subempleo a partir del año 2011, cuando el subempleo se ubicaba en el 3.06%, aumentando en los años sucesivos y volviendo a disminuir para el año 2014. (CUADRO 23).

CUADRO 23. SUBEMPLEO (TOTAL PAÍS – COLONIA 2009 - 2014)

<b>Subempleo total (con registro y sin registro a la seguridad social)</b>		
Años	Total país (%)	Colonia (%)
2009	8.70	5.50
2010	8.60	5.47
2011	7.20	3.06
2012	7.15	4.27
2013	6.74	5.04
2014	6.65	4.50

Fuente: Unidad Estadística MTSS, en base ECH INE 2014

Si analizamos las ramas de actividad económica en donde se registra mayormente el subempleo, se observa que del total de personas subempleadas, aproximadamente el 26.44% trabaja en las actividades del servicio doméstico, mientras que el 16.39% de los subempleados lo hace en el comercio, y el 9.41% en las actividades agropecuarias, de forestación y pesca. (CUADRO 24).

**CUADRO 24. SUBEMPLEO POR RAMA DE ACTIVIDAD (COLONIA 2014)**

Rama de actividad	Subempleo (%)
Servicio doméstico	26.44
Comercio	16.39
Agropec., forestación, pesca	9.41
Construcción	8.81
Actividades administrativas y servicios	7.44
Otras actividades de servicio	6.98
Enseñanza	6.1
Servicios sociales y de salud	3.1
Industria manufacturera	2.78
Entretenimiento y recreación	2.54
Alojamiento y servicios de comida	2.22
Actividades prof. Cient. técnicas	2.22
Transporte y almacenamiento	1.97
Administración pública y defensa	1.62
Información y comunicación	1.09
Suministro electricidad	0.88
<b>Total</b>	<b>100</b> <b>(2.837 personas)</b>

Fuente: Unidad Estadística MTSS, en base ECH INE 2014

Por otra parte, el trabajador no registrado, o no cubierto por la seguridad social, es aquella persona ocupada que declara no aportar a ninguna caja de jubilaciones por el trabajo que realiza. Para el año 2014 el no registro a la seguridad social en el departamento de COLONIA presenta un aumento de 0.52 puntos porcentuales, pasando de 22.93% en 2013 a 23.45% en 2014. Esto significa que aproximadamente 14.774 personas no aportan a la seguridad social en el departamento de COLONIA sobre un total de 63.004 ocupados. Mientras que el no registro a nivel nacional se ubica en un valor mayor al registrado en el departamento, siendo de 24.91% para el año 2014 (CUADRO 25).

**CUADRO 25. NO REGISTRO A LA SEGURIDAD SOCIAL (TOTAL PAÍS – COLONIA 2006 -2014)**

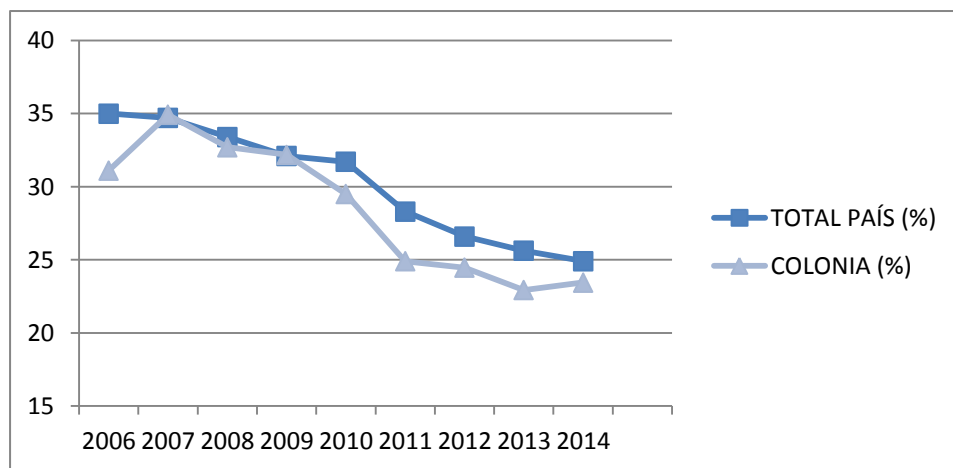
No registro a la seguridad social		
Años	Total país (%)	Colonia (%)
2006	35.0	31.10
2007	34.7	34.92
2008	33.4	32.70
2009	32.1	32.17
2010	31.7	29.50
2011	28.3	24.90
2012	26.6	24.46
2013	25.62	22.93
2014	24.91	23.45

Fuente: Unidad Estadística MTSS, en base ECH INE 2014

Observando el período considerado en el CUADRO 25, el no registro a la seguridad social en COLONIA ha presentado un descenso constante desde el año 2007, momento en el cual se ubicaba en 34.92%, hasta alcanzar los valores actuales, aun así para de 2013 a 2014 presentó un leve aumento.

A nivel nacional, los valores de no registro a la seguridad social también han descendido en estos últimos años, mejorando la calidad del empleo de los ocupados, y garantizando el acceso a la seguridad social. En el año 2006 el valor nacional de no registro era de 35.0% de los ocupados, en 2007 fue de 34.7%, para continuar descendiendo hasta ubicarse en este último año 2014 en 24.91%, registro más bajo de los últimos años a nivel país (CUADRO 25).

**GRÁFICA 8. NO REGISTRO A LA SEGURIDAD SOCIAL (TOTAL PAÍS – COLONIA 2006 -2014)**



Fuente: Unidad Estadística MTSS, en base ECH INE 2014

Por otra parte, si analizamos el no registro a la seguridad social según rama de actividad económica, se observa que el servicio doméstico es la actividad que más no registro a la seguridad social presenta para el departamento, declarando el 50.58% de los ocupados en dicha rama de actividad no aporta a la seguridad social. En segundo lugar figuran otras actividades de servicio (50.22%), las actividades administrativas y servicios de apoyo (48.38%). Los siguientes lugares en relación al no aporte lo ocupan las actividades de entretenimiento y recreación (40.76%) y la construcción (40.60%).

**CUADRO 26. APOORTE A LA SEGURIDAD SOCIAL POR RAMA DE ACTIVIDAD (COLONIA 2014)**

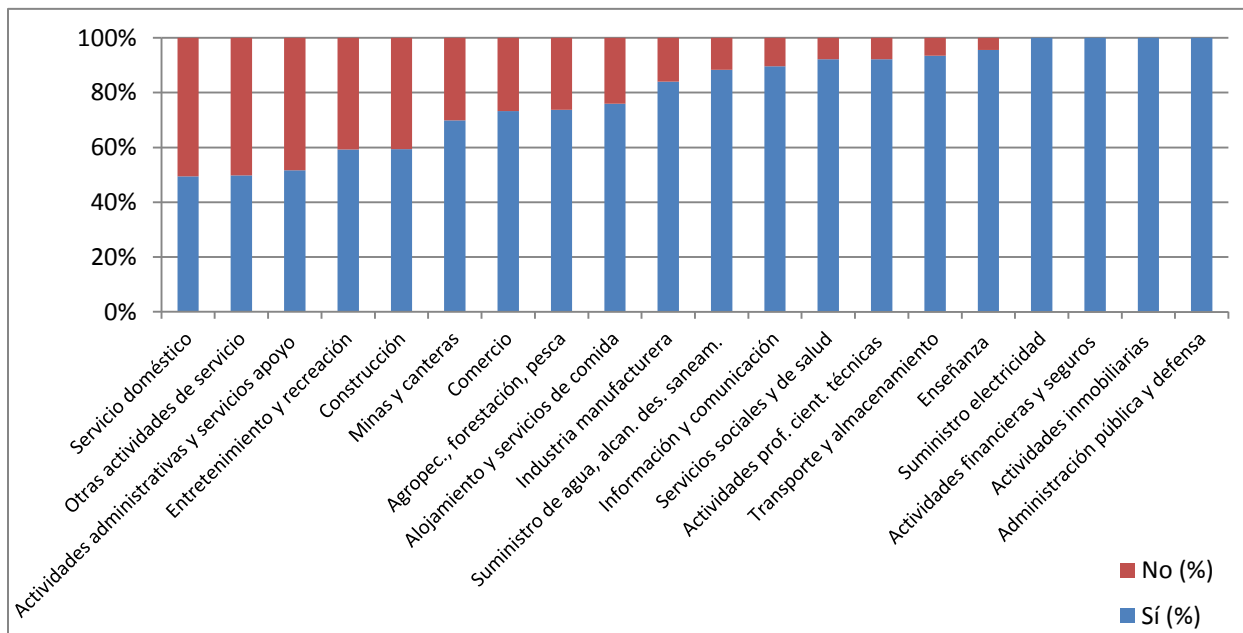
Rama de Actividad	Sí aporta (%)	No aporta (%)	Total (%)
Servicio doméstico	49.42	50.58	100
Otras actividades de servicio	49.78	50.22	100
Actividades administrativas y servicios apoyo	51.62	48.38	100
Entretenimiento y recreación	59.24	40.76	100
Construcción	59.40	40.60	100
Minas y canteras	69.92	30.08	100
Comercio	73.31	26.69	100
Agropec., forestación, pesca	73.67	26.33	100
Alojamiento y servicios de comida	75.99	24.01	100
Industria manufacturera	83.98	16.02	100
Suministro de agua, alcan. des. saneam.	88.34	11.66	100
Información y comunicación	89.66	10.34	100
Servicios sociales y de salud	92.14	7.86	100
Actividades prof. cient. técnicas	92.16	7.84	100
Transporte y almacenamiento	93.41	6.59	100
Enseñanza	95.53	4.47	100
Suministro electricidad	100	0	100
Actividades financieras y seguros	100	0	100
Actividades inmobiliarias	100	0	100
Administración pública y defensa	100	0	100
Total	76.55	23.45	100

Fuente: Unidad Estadística MTSS, en base ECH INE 2014

Si consideramos el comercio, se observa que más de la cuarta parte (el 26.69%) de los trabajadores de esta actividad, no aportan al sistema jubilatorio. Vale recordar que el comercio es la actividad que más empleo genera en el departamento, con el 17.61% del empleo total. La industria manufacturera, por su parte, presenta al 16.02% de sus trabajadores por fuera de la seguridad social, siendo la segunda actividad económica en generar empleo en COLONIA con el 13.74% del empleo total. (CUADRO 26).

Los grupos que declaran no tener trabajadores que no aporten a la seguridad social son las actividades de suministro de electricidad, actividades financieras y de seguros, actividades inmobiliarias y administración pública y defensa. En las cuatro ramas de actividad el 100% de los individuos encuestados declaran aportar a la seguridad social.

GRÁFICA 10. APOORTE A LA SEGURIDAD SOCIAL POR RAMA DE ACTIVIDAD (COLONIA 2014)



Fuente: Unidad Estadística MTSS, en base ECH INE 2014

La Encuesta Continua de Hogares pregunta sobre el cobro de aguinaldo para los ocupados. Si consideramos a los empleados privados, el 12.32% de estos no cobra aguinaldo, (4.677 personas). (CUADRO 27).

CUADRO 27. COBRO DE AGUINALDO POR CATEGORÍA DE OCUPACIÓN (COLONIA 2014)

Categoría de ocupación	Cobra aguinaldo		
	Sí (%)	No (%)	Total (%)
Asalariado privado	87.68	12.32	100
Asalariado público	100	0	100
Miembro de cooperativa	100	0	100
Patrón	5.02	94.98	100
Cuenta propia sin local o inversión	0	100	100
Cuenta propia con local o inversión	0	100	100
Miembro del hogar no remunerado	0	100	100
Programa social de empleo	68.39	31.61	100
Total	64.95	35.05	100

Fuente: Unidad Estadística MTSS, en base ECH INE 2014



## GLOSARIO

**Tasa de actividad:** mide la proporción de la población en edad de trabajar que está trabajando o buscando empleo activamente, o sea, se encuentra activamente participando en el mercado de trabajo, ya sea que se encuentran ocupados o desocupados. Un valor de tasa de actividad de 60% indica que un 60% de la población de 14 o más años de edad, está inserta en la actividad económica, ya sea trabajando o buscando trabajo. A esta población se la denomina población económicamente activa. Se calcula como el cociente entre la población económicamente activa y la población total en edad de trabajar.

**Tasa de empleo:** indica la cantidad de personas que en edad de trabajar se encuentran efectivamente ocupadas. Se utiliza para cuantificar la demanda efectiva de puestos de trabajo que tiene el país. Se calcula como el cociente entre la población ocupada y la población total en edad de trabajar

**Tasa de desempleo:** indica la cantidad de personas desocupadas que se encuentran buscando empleo activamente, como proporción de la población económicamente activa (ocupados y desocupados). Es el porcentaje de la población económicamente activa que se encuentra desocupada (busca trabajo pero no lo consigue). Permite evaluar el potencial de recursos humanos que no está siendo aprovechado por el mercado laboral. Se calcula como el cociente entre la población desempleada y la población económicamente activa.

**Población económicamente activa:** abarca a las personas de 14 o más años de edad que aportan su trabajo y a las que estarían dispuestas a aportarlo, para producir bienes y servicios económicos durante el período de referencia elegido para la Encuesta. Este grupo incluye la Fuerza de Trabajo civil y los efectivos de las Fuerzas Armadas. La Fuerza de Trabajo civil comprende a los ocupados y desocupados durante el período de referencia.

**Población económicamente inactiva:** comprende a todas las personas de 14 o más años de edad que no aportan su trabajo para producir bienes o servicios económicos y que tampoco buscaron empleo en el período de referencia. Se clasifican en las siguientes categorías: personas que se ocupan del cuidado de su hogar, estudiantes, rentistas, pensionistas, jubilados, otros.

**Ocupados:** personas de 14 o más años de edad que hayan trabajado por lo menos una hora durante el período de referencia de la Encuesta, o que no lo hizo por estar de vacaciones, por enfermedad, accidente, conflicto de trabajo o interrupción del mismo a causa del mal tiempo, averías producidas en las maquinarias o falta de materias primas, pero tiene empleo al que volverá con seguridad. Se incluyen en esta categoría a los trabajadores familiares no remunerados.

**Desocupados:** aquellas personas de 14 o más años de edad que durante el período de referencia no estaban trabajando por no tener empleo, pero que buscaban un trabajo remunerado o lucrativo, y estaba disponible en ese momento para comenzar a trabajar. Esta categoría comprende a: las personas que trabajaron antes pero perdieron su empleo (desocupados propiamente dichos), aquellas personas en Seguro de Paro y aquellas que buscan su primer trabajo. Se considera activo a quien es ocupado o desocupado, esto es, a quien trabaja o busca trabajo.

**Calidad del empleo:** engloba distintas situaciones del mercado laboral, como son el subempleo (con o sin registro simultáneo en la seguridad social), el no registro a la seguridad social, el empleo sin restricciones, entre otras.

**Subempleo:** comprende las personas que perteneciendo a la "fuerza de trabajo" tienen un empleo de menor duración que la jornada normal de trabajo, por razones ajenas a su voluntad y que buscan o aceptarían un trabajo suplementario.

**Trabajador no registrado:** (o no cubierto por la seguridad social), es aquella persona ocupada que declara no aportar a ninguna caja de jubilaciones por ese trabajo.

**Trabajador sin restricciones:** trabajador que está cubierto por la seguridad social, y en caso de estar trabajando menos de 40 horas semanales, expresa que no quiere o no está disponible para hacerlo más horas.

**Ocupación:** es el conjunto de tareas cumplidas por una persona y que puede ser clasificado según su complejidad y grado de conocimientos exigidos para llevarlas a cabo. El tipo de ocupación es el tipo de trabajo que efectuó una persona con empleo durante el período de referencia, o en el que trabajó por última vez.

**Categoría de ocupación** es la relación del trabajador con el trabajo. Denota la relación entre una persona económicamente activa y su empleo. Las categorías ocupacionales son clasificadas en:

**Obrero o empleado:** Es la persona que trabaja en relación de dependencia, percibiendo remuneraciones en dinero o especies, en el sector público o privado. Las personas que trabajan en su domicilio pero dependen de un empleador y reciben remuneración por su trabajo también se incluyen en esta categoría.

**Miembro de cooperativa de producción:** Es la persona que es socio cooperativista, cualquiera sea la actividad productiva a que la cooperativa se dedica.

**Patrón con personal a su cargo:** Es la persona que explota su propia empresa económica y que tiene a su cargo uno o más trabajadores a sueldo o jornal.

**Trabajador por cuenta Propia** (o patrón sin personal a su cargo): Es la persona que, sin depender de un patrón, explota su propia empresa económica sin ocupar a ningún trabajador remunerado.

**Sin local o Inversión:** Es el que no ha realizado ninguna inversión en bienes de capital fijo. El ejemplo más corriente lo constituyen los vendedores ambulantes.

**Con local o inversión:** Es el que ha realizado inversiones en bienes de capital fijo (edificios, vehículos autopropulsados, maquinaria o equipo).

**Trabajador no remunerado:** Es la persona que trabaja en una empresa o negocio de cuyo propietario puede o no ser pariente y no recibe remuneración alguna (trabajador familiar o aprendiz).

**Tamaño de empresa:** El tamaño económico se define a partir del número de puestos de trabajo promedio con actividad en el año civil siguiendo los tramos propuestos en el Decreto 504/2007: Micro: de 1 a 4 ocupados, Pequeña: de 5 a 19 ocupados, Mediana: de 20 a 99 ocupados, Grande: de 100 y más ocupados. Además se distingue la empresa Unipersonal que corresponde a una empresa sin dependientes y con un único titular en actividad.