

**MTSS**

Ministerio  
de Trabajo y  
Seguridad  
Social

2015

**SERIE INFORMES DEPARTAMENTALES**

Principales indicadores del  
mercado laboral

**RÍO NEGRO**

Ministerio de Trabajo y Seguridad Social

Unidad Estadística de Trabajo y Seguridad Social



Ministro de Trabajo y Seguridad Social  
Mtro. Ernesto Murro

Subsecretario de Trabajo y Seguridad Social  
Sr. Julio Baráibar

Directora General de Secretaría  
Dra. Ana Santestevan

Encargada Unidad Estadística de Trabajo y Seguridad Social  
Cra. María Luisa Brovia

Elaboración del informe  
Lic. Mariana Ferrer  
Lic. Leticia Lado

Por otras publicaciones de la Unidad Estadística (Observatorio de Mercado de Trabajo):  
[www.mtss.gub.uy](http://www.mtss.gub.uy), Observatorio de Mercado, Publicaciones.

## INDICE

INFORMACIÓN MERCADO DE TRABAJO DEPARTAMENTO DE RÍO NEGRO (AÑO 2014) .....	5
TASA DE ACTIVIDAD, EMPLEO Y DESEMPLEO.....	5
CUADRO 1. TASA DE ACTIVIDAD, EMPLEO Y DESEMPLEO (RÍO NEGRO 2001–2014).....	6
GRAFICA 1: TASA DE ACTIVIDAD TOTAL Y POR SEXO (RÍO NEGRO 2001 – 2014).....	6
GRAFICA 2: TASA DE EMPLEO TOTAL Y POR SEXO (RÍO NEGRO 2001 – 2014).....	6
GRAFICA 3: TASA DE DESEMPLEO TOTAL Y POR SEXO (RÍO NEGRO 2001 – 2014).....	7
CONDICIÓN DE ACTIVIDAD ECONÓMICA .....	7
CUADRO 2. POBLACIÓN TOTAL POR CONDICIÓN DE ACTIVIDAD ECONÓMICA (RÍO NEGRO 2008 - 2014) .....	8
GRAFICA 4. POBLACIÓN TOTAL POR CONDICIÓN DE ACTIVIDAD ECONÓMICA (RÍO NEGRO 2014) .....	8
CONDICIÓN DE ACTIVIDAD ECONÓMICA Y POBREZA.....	9
CUADRO 3. POBLACIÓN TOTAL POR CONDICIÓN DE ACTIVIDAD ECONÓMICA Y POBREZA (RÍO NEGRO 2014) .....	9
PERSONAS OCUPADAS RÍO NEGRO .....	10
OCUPADOS POR SEXO Y TRAMOS DE EDAD .....	10
CUADRO 4. OCUPADOS POR SEXO Y TRAMOS DE EDAD (RÍO NEGRO 2014) .....	10
OCUPADOS POR SEXO Y NIVEL EDUCATIVO .....	10
CUADRO 5. OCUPADOS POR SEXO Y NIVEL EDUCATIVO (RÍO NEGRO 2014) .....	11
OCUPADOS POR RAMA DE ACTIVIDAD.....	11
CUADRO 6. OCUPADOS POR RAMA DE ACTIVIDAD (RÍO NEGRO 2008- 2014).....	12
CUADRO 7. OCUPADOS POR SEXO Y RAMA DE ACTIVIDAD (RÍO NEGRO 2014 – TOTAL PAÍS 2014) .....	13
OCUPADOS POR SEXO Y OCUPACIÓN.....	14
CUADRO 8. OCUPADOS POR SEXO Y OCUPACIÓN (RÍO NEGRO 2014 – TOTAL PAÍS 2014) .....	15
GRAFICA 5. OCUPADOS POR SEXO Y OCUPACIÓN (RÍO NEGRO 2014).....	15
CUADRO 9. OCUPADOS POR SEXO Y OCUPACIÓN (RÍO NEGRO 2014).....	16
OCUPADOS POR CATEGORÍA DE OCUPACIÓN .....	16
CUADRO 10 OCUPADOS POR SEXO Y CATEGORÍA DE OCUPACIÓN (RÍO NEGRO 2014).....	17
OCUPADOS POR TAMAÑO DE EMPRESA, HORAS TRABAJADAS EN LA SEMANA, CANTIDAD DE TRABAJOS ....	17
CUADRO 11. OCUPADOS POR SEXO Y TAMAÑO DE EMPRESA (RÍO NEGRO 2014).....	17
CUADRO 12. OCUPADOS POR SEXO Y CANTIDAD DE HORAS TRABAJADAS POR SEMANA (RÍO NEGRO 2014) .....	18
CUADRO 13 OCUPADOS SEXO Y POR CANTIDAD DE TRABAJOS QUE TIENE (RÍO NEGRO 2014) .....	18
PERSONAS DESOCUPADAS RÍO NEGRO .....	19
DESOCUPADOS POR SEXO Y TRAMOS DE EDAD .....	19
CUADRO 14. DESOCUPADOS POR SEXO Y TIPO DE DESOCUPADO (RÍO NEGRO 2014) .....	19
CUADRO 15. DESOCUPADOS POR SEXO Y TRAMOS DE EDAD (RÍO NEGRO 2014) .....	20
GRAFICA 6. DESOCUPADOS POR SEXO Y TRAMOS DE EDAD (RÍO NEGRO 2014).....	20
DESOCUPADOS POR SEXO Y NIVEL EDUCATIVO .....	21
CUADRO 16. DESOCUPADOS POR SEXO Y NIVEL EDUCATIVO (RÍO NEGRO 2014).....	21
DESOCUPADOS POR RAMA DE ACTIVIDAD.....	21
CUADRO 17. DESOCUPADOS POR SEXO Y RAMA DE ACTIVIDAD (RÍO NEGRO 2014).....	22
GRAFICA 7. DESOCUPADOS POR RAMA DE ACTIVIDAD (RÍO NEGRO 2014).....	22
DESOCUPADOS POR OCUPACIÓN .....	23
CUADRO 18. DESOCUPADOS POR SEXO Y OCUPACIÓN (RÍO NEGRO 2014) .....	23
DESOCUPADOS POR CATEGORÍA DE OCUPACIÓN.....	24
CUADRO 19. DESOCUPADOS POR SEXO Y CATEGORÍA DE OCUPACIÓN (RÍO NEGRO 2014) .....	24
MOTIVOS POR LOS QUE DEJÓ EL TRABAJO .....	24

CUADRO 20. RAZONES POR LAS QUE DEJÓ EL TRABAJO POR SEXO (RÍO NEGRO 2014) .....	25
APOORTE A LA SEGURIDAD SOCIAL DESEMPLEADOS .....	25
CUADRO 21. APOORTE A LA SEGURIDAD SOCIAL DESOCUPADOS (RÍO NEGRO 2014) .....	26
ACCIONES REALIZADAS PARA BUSCAR TRABAJO.....	26
CUADRO 22. ACCIONES PARA BUSCAR TRABAJO O ESTABLECER SU PROPIO NEGOCIO (RÍO NEGRO 2014).....	26
CALIDAD DEL EMPLEO RÍO NEGRO .....	27
CUADRO 23. SUBEMPLEO (TOTAL PAÍS – RÍO NEGRO 2009 - 2014).....	27
CUADRO 24. SUBEMPLEO POR RAMA DE ACTIVIDAD (RÍO NEGRO 2014) .....	28
CUADRO 25. NO REGISTRO A LA SEGURIDAD SOCIAL (TOTAL PAÍS – RÍO NEGRO 2006 - 2014) .....	28
GRÁFICO 8. NO REGISTRO A LA SEGURIDAD SOCIAL (TOTAL PAÍS – RÍO NEGRO 2006 - 2014) .....	29
CUADRO 26. APOORTE A LA SEGURIDAD SOCIAL POR RAMA DE ACTIVIDAD (RÍO NEGRO 2014).....	29
CUADRO 27. COBRO DE AGUINALDO POR CATEGORÍA DE OCUPACIÓN (RÍO NEGRO 2014).....	30
GLOSARIO.....	31

**MINISTERIO DE TRABAJO Y SEGURIDAD SOCIAL**  
**UNIDAD ESTADÍSTICA DEL TRABAJO Y LA SEGURIDAD SOCIAL**

**INFORMACIÓN MERCADO DE TRABAJO DEPARTAMENTO DE RÍO NEGRO (AÑO 2014)**<sup>1</sup>

**TASA DE ACTIVIDAD, EMPLEO Y DESEMPLEO**<sup>2</sup>

Para el promedio del año 2014 la tasa de actividad para el departamento de RÍO NEGRO se ubicó en 66.8%, registrado un aumento de 4.4 de puntos porcentuales respecto al año anterior 2013, cuando la tasa se ubicó en 62.4%. Esto supone que la oferta de trabajo en el departamento aumentó de un año al siguiente, o sea que el porcentaje de población en edad de trabajar (de 14 o más años) que se encuentra en el mercado laboral departamental en busca de empleo o está trabajando de un año al siguiente es mayor. Desagregando la actividad por sexo, para los hombres del departamento se registra un aumento (de 3.3 puntos porcentuales), pasando la actividad masculina de 73.8% en el año 2013, a 77.1% en 2014. Para las mujeres también se registra un aumento en la tasa de actividad femenina de 5.3 puntos porcentuales, ubicándose este guarismo en 56.4% para 2014.

Como lo sucedido con la actividad, la tasa de empleo promedio para el año 2013 en RÍO NEGRO presenta un aumento de 5.4 puntos porcentuales, pasando de 57% en 2013, a 62.4% para el promedio del año 2014. El aumento de la tasa de empleo indica un mayor porcentaje de población que en edad de trabajar (mayor de 14 años) se encuentra efectivamente ocupada en RÍO NEGRO. Analizando el nivel de empleo por sexo, se observa en los hombres del departamento un aumento en el empleo, ya que en el periodo interanual 2013 – 2014, la tasa de empleo masculina presenta un aumento de 4.5 puntos porcentuales pasando de 68.6% a 73.1%. Para las mujeres también, se presenta un ascenso de 6 puntos porcentuales, ya que la tasa de empleo femenina pasó de 45.7% en el año 2013 a ubicarse en 51.7% para el promedio del año 2014.

Respecto a la situación del desempleo en el departamento, la tasa de desempleo muestra un descenso de 2 puntos porcentuales de 2013 a 2014, ubicándose en 6.5% en RÍO NEGRO para este último año. A su vez si observamos el comportamiento de la tasa de desempleo departamental para estos años por sexo, vemos como en el caso de los hombres disminuyó 1.9 p.p, ubicándose en 5.2% para el año 2014; para las mujeres se registra un descenso de 2.3 puntos porcentuales, pasando el desempleo femenino de 10.6% en el año 2013, a 8.3% para 2014.

---

<sup>1</sup>Elaborado en base al procesamiento de la Encuesta Continua de Hogares del año 2014, realizada por el Instituto Nacional de Estadística (INE)

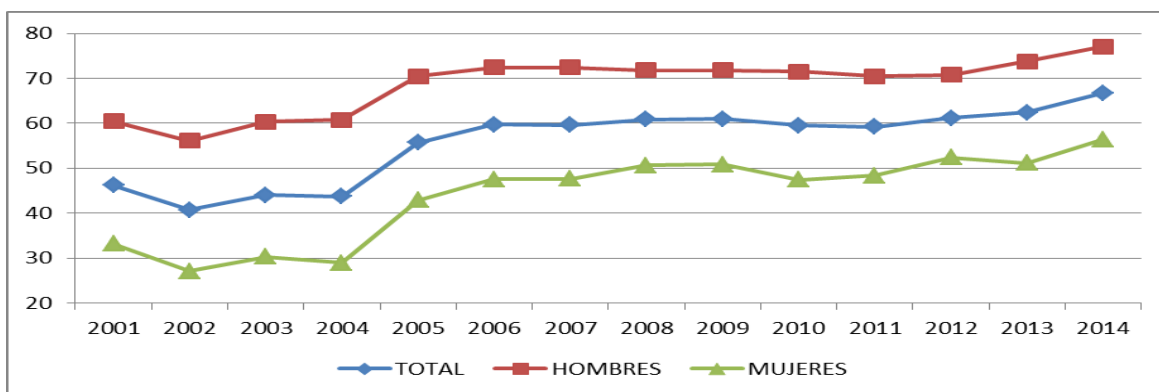
<sup>2</sup>La tasa de actividad mide la proporción de la población en edad de trabajar que está trabajando o buscando empleo activamente. En otras palabras, se trata del porcentaje de la población en edad de trabajar que se encuentra activamente participando en el mercado de trabajo, ya sea que estén ocupados o desocupados. A esta población se la denomina población económicamente activa. La tasa de empleo indica la cantidad de personas en edad de trabajar que se encuentran efectivamente ocupadas. Se utiliza comúnmente para cuantificar la demanda efectiva de puestos de trabajo que tiene el país. La tasa de desempleo indica la cantidad de personas desocupadas que se encuentran buscando empleo activamente, como proporción de la población económicamente activa. Es el porcentaje de la población económicamente activa que se encuentra desocupada (busca trabajo pero no lo consigue). Permite evaluar el potencial de recursos humanos que no está siendo aprovechado por el mercado laboral.

CUADRO 1. TASA DE ACTIVIDAD, EMPLEO Y DESEMPLEO (RÍO NEGRO 2001–2014)

AÑO	TASA DE ACTIVIDAD (%)			TASA DE EMPLEO (%)			TASA DE DESEMPLEO (%)		
	TOTAL	HOMBRES	MUJERES	TOTAL	HOMBRES	MUJERES	TOTAL	HOMBRES	MUJERES
2001	46,2	60,4	33,2	41,9	54,6	30,2	9,4	9,6	9,0
2002	40,7	56,1	27,1	38,4	52,5	25,8	5,7	6,4	4,8
2003	44,0	60,3	30,3	41,0	55,6	28,9	6,6	7,8	4,6
2004	43,7	60,8	28,9	42,1	58,2	28,2	3,5	4,2	2,3
2005	55,7	70,5	42,9	51,3	67,8	37,0	7,9	3,8	13,7
2006	59,7	72,4	47,5	52,5	66,4	39,0	12,1	8,3	17,8
2007	59,6	72,4	47,6	52,9	66,1	40,4	11,3	8,7	15,1
2008	60,9	71,8	50,6	53,5	64,8	42,9	12,1	9,8	15,3
2009	61,0	71,8	50,8	55,4	66,0	45,3	9,2	8,1	10,8
2010	59,5	71,5	47,4	53,7	66,0	41,2	9,8	7,6	13,1
2011	59,2	70,5	48,4	55,2	66,6	44,4	6,7	5,6	8,2
2012	61,2	70,8	52,4	56,6	66,3	47,7	7,5	6,4	9,0
2013	62,4	73,8	51,1	57,0	68,6	45,7	8,5	7,1	10,6
2014	66,8	77,1	56,4	62,4	73,1	51,7	6,5	5,2	8,3

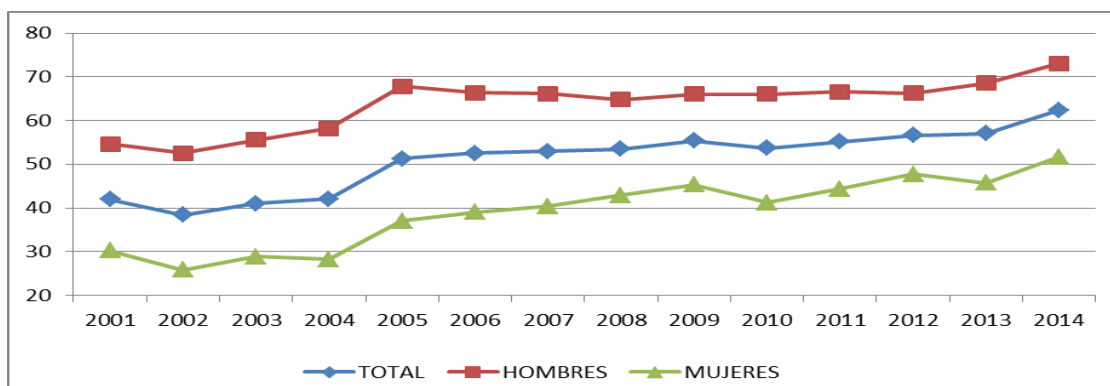
Fuente INE. Total urbano y rural 2006 en adelante.

GRAFICA 1: TASA DE ACTIVIDAD TOTAL Y POR SEXO (RÍO NEGRO 2001 – 2014)



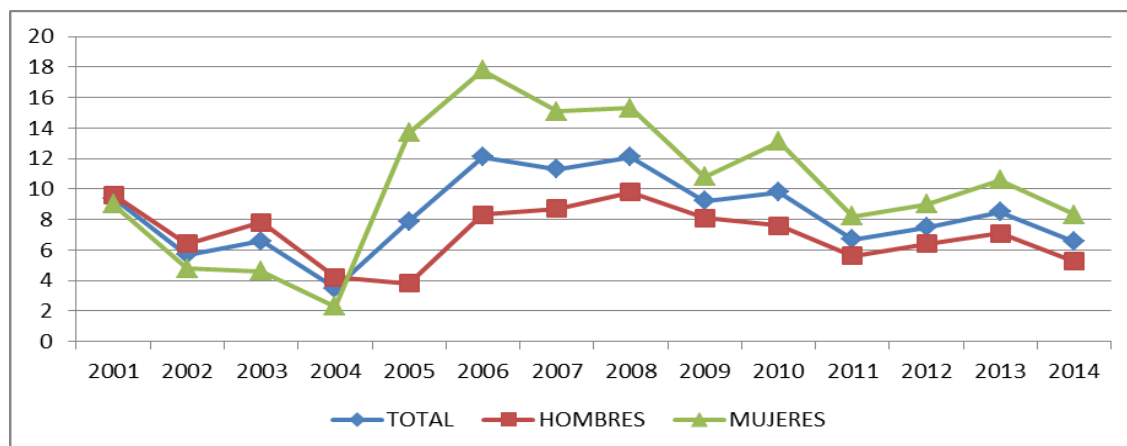
Fuente: Unidad Estadística MTSS, en base ECH INE.

GRAFICA 2: TASA DE EMPLEO TOTAL Y POR SEXO (RÍO NEGRO 2001 – 2014)



Fuente: Unidad Estadística MTSS, en base ECH INE.

GRAFICA 3: TASA DE DESEMPLEO TOTAL Y POR SEXO (RÍO NEGRO 2001 – 2014)



Fuente: Unidad Estadística MTSS, en base ECH INE.

### CONDICIÓN DE ACTIVIDAD ECONÓMICA

Para el promedio del año 2014, el 48.22% de la población total del departamento de RÍO NEGRO estaba ocupada. Esto supone unas 27.284 personas ocupadas para el promedio del año<sup>3</sup>. En el CUADRO 2 se presenta la población del departamento de RÍO NEGRO según su condición de actividad económica, observándose que para el periodo 2013 – 2014 el porcentaje de ocupados presenta un ascenso de 5.41 puntos porcentuales, pasando de 42.81% de 2013 a 48.22% de 2014.

Por otro lado, el 3.37% de la población total estaba desocupada para el promedio del año 2014. Esto incluye a las personas que están desocupadas propiamente dichas, a las que buscan trabajo por primera vez y a los desocupados en el seguro de paro, e implica una cantidad aproximada de 1.908 desocupados promedio para el año 2014. De esta forma, las personas ocupadas y desocupadas del departamento, alcanzan unas 29.192 personas aproximadamente, componiendo la población económicamente activa (PEA) del departamento o sea la población en edad de trabajar (mayor de 14 años) que sale al mercado en busca de empleo, o que está trabajando, y que constituyen la fuerza laboral departamental.

Por otra parte, aproximadamente 12.854 personas son menores de 14 años, y 14.541 son inactivos.

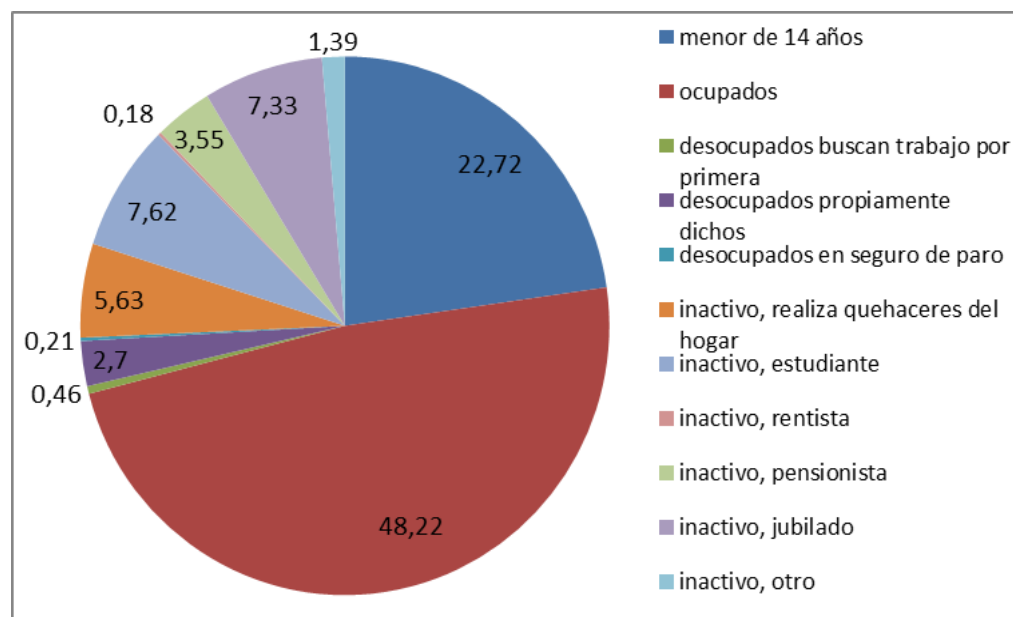
<sup>3</sup>Se toma como población total del departamento para este informe: 56.587 personas, según la ECH-INE para RÍO NEGRO para el año 2014.

CUADRO 2. POBLACIÓN TOTAL POR CONDICIÓN DE ACTIVIDAD ECONÓMICA (RÍO NEGRO 2008 - 2014)

CONDICION DE ACTIVIDAD ECONOMICA	Total (%) 2008	Total (%) 2009	Total (%) 2010	Total (%) 2011	Total (%) 2012	Total (%) 2013	Total (%) 2014
Menor de 14 años	25,11	23,8	22,14	23,41	22,01	24,94	22,72
Ocupados	40,04	42,2	41,79	42,31	44,15	42,81	48,22
Desocupados buscan trabajo primera vez	0,6	0,36	0,37	0,57	0,54	0,48	0,46
Desocupados propiamente dichos	4,33	3,78	4,12	2,39	2,68	3,12	2,7
Desocupados en seguro de paro	0,6	0,15	0,04	0,07	0,37	0,39	0,21
Inactivo, realiza quehaceres hogar	7,98	8,65	7,92	6,54	6,02	6,13	5,63
Inactivo, estudiante	6,56	6,88	8,41	7,6	7,01	7,55	7,62
Inactivo, rentista	0,17	0,06	0,36	0,10	0,06	0,15	0,18
Inactivo, pensionista	4,01	4,44	4,04	4,2	3,84	4,42	3,55
Inactivo, jubilado	9,47	8,39	9,35	10,28	10,82	8,59	7,33
Inactivo, otro	1,12	1,28	1,46	2,52	2,49	1,42	1,39
TOTAL	100 (55.934 personas)	100 (56.219 personas)	100 (56.513 personas)	100 (54.434 personas)	100 (54.765 personas)	100 (55.587 personas)	100 (56.587 personas)

Fuente: Unidad Estadística MTSS, en base ECH INE 2008 - 2014

GRAFICA 4. POBLACIÓN TOTAL POR CONDICIÓN DE ACTIVIDAD ECONÓMICA (RÍO NEGRO 2014)



Fuente: Unidad Estadística MTSS, en base ECH INE 2014



## CONDICIÓN DE ACTIVIDAD ECONÓMICA Y POBREZA

Según la ECH 2014, la población del departamento de RÍO NEGRO asciende a 56.587 personas, de los cuales el 51.04% son hombres (28.883 hombres aproximadamente), y el 48.96% son mujeres (27.704 mujeres). Por otra parte, el 86.89% de la población del departamento reside en zonas urbanas (49.167 personas), y el 13.11% en zonas rurales (7.420 personas).

Si se considera el nivel de pobreza el departamento de RÍO NEGRO, es el séptimo departamento más pobre del país con el 8.81% de su población en situación de pobreza. En los extremos del ranking se ubica el departamento de Rivera con el 15.50% de su población viviendo por debajo de la línea de pobreza según la Encuesta Continua de Hogares (2014) siendo el departamento más pobre del país; y en el primer lugar se encuentra el departamento de Maldonado donde el 3.19% de la población se encuentra por debajo de la línea de pobreza, siendo el departamento con menor pobreza del país. A nivel nacional, el porcentaje de personas pobres ha descendido de 2013 a 2014, pasando de 11.5% a 9.67% del total de población del país<sup>4</sup>. Si consideramos el nivel de pobreza pero según la condición de actividad económica de las personas de RÍO NEGRO, los mayores niveles de pobreza se observan en los inactivos, otros, ya que prácticamente el 29% de estas se encuentra en situación de pobreza, aunque en términos absolutos no es la categoría que presenta mayor cantidad de personas. En el caso de los desocupados propiamente dichos, la pobreza se ubica en 17.56%; en cambio en los ocupados, solamente el 4.83% de estos son pobres.

CUADRO 3. POBLACIÓN TOTAL POR CONDICIÓN DE ACTIVIDAD ECONÓMICA Y POBREZA (RÍO NEGRO 2014)

CONDICIÓN DE ACTIVIDAD ECONÓMICA	NO POBRE	POBRE	TOTAL
Menor de 14 años	83,18	16,82	100
Ocupados	95,17	4,83	100
Desocupados buscan trabajo por primera vez	82,44	17,56	100
Desocupados propiamente dichos	83,78	16,22	100
Desocupados en seguro de paro	100,00	0,00	100
Inactivo, realiza quehaceres del hogar	88,16	11,84	100
Inactivo, estudiante	89,17	10,83	100
Inactivo, rentista	100,00	0,00	100
Inactivo, pensionista	92,98	7,02	100
Inactivo, jubilado	100,00	0,00	100
Inactivo, otro	71,08	28,92	100
TOTAL	91,19	8,81	100

Fuente: Unidad Estadística MTSS, en base ECH INE 2014

<sup>4</sup> La construcción de indicadores de pobreza por el método del ingreso (líneas de pobreza y de indigencia) se realiza con el propósito de cuantificar la proporción de individuos o de hogares pobres, así como para conocer sus características. La opción metodológica del INE para la medición de la pobreza es el método del ingreso, para lo cual define una Canasta Básica de Alimentos per cápita (CBA) y una Canasta Básica Total per cápita (CBT) con las cuales se definen los umbrales, o sea, la Línea de Indigencia (LI) y la Línea de Pobreza (LP). Si el ingreso de la persona se encuentra por debajo de la Línea de Indigencia o la Línea de Pobreza, la persona se define como indigente o pobre respectivamente (metodología 2006).

## **PERSONAS OCUPADAS RÍO NEGRO**

Como se planteó las personas ocupadas en el departamento de RÍO NEGRO para el promedio del año 2014, ascienden a 27.284 aproximadamente. Si consideramos su distribución por sexo, los ocupados hombres superan a las ocupadas mujeres ya que el 58.44% de las personas ocupadas son hombres, mientras que el restante 41.56% son mujeres. Esto supone que aproximadamente en RÍO NEGRO hay 15.945 hombres ocupados y 11.339 mujeres ocupadas para dicho año.

### **OCUPADOS POR SEXO Y TRAMOS DE EDAD**

Considerando la distribución por edad de las personas ocupadas, se observa que el tramo de edad que mayor cantidad de ocupados concentra es entre los 30 y 39 años de edad, ya que prácticamente el 24% de los ocupados del departamento se encuentran comprendidos entre estas edades. Por otro lado, el tramo de edad inmediatamente siguiente (40 a 49 años), concentra aproximadamente al 22% de las personas ocupadas, siendo el tramo de edad que sigue en cantidad de población ocupada. Paralelamente los jóvenes ocupados (de 14 a 24 años) son un porcentaje sensiblemente menor que se ubica en 13.6% de los ocupados.

Si consideramos la distribución por tramos de edad pero también por sexo, se observan diferencias entre un sexo y el otro principalmente para el tramo con edades comprendidas entre los 18 y los 24 años. En dicho tramo de edad se ubica prácticamente el 14% de los hombres ocupados, mientras que para las mujeres este porcentaje es menor, 9.8%. En cambio entre los 40 y los 49 años, el 20.8% de los ocupados hombres se ubica en dichas edades, mientras que el 23.4% de las mujeres ocupadas lo hace. Esto se debe en parte al ingreso temprano al mercado de trabajo por parte de los varones en comparación con las mujeres.

**CUADRO 4. OCUPADOS POR SEXO Y TRAMOS DE EDAD (RÍO NEGRO 2014)**

TRAMOS DE EDAD	HOMBRE (%)	MUJER (%)	TOTAL (%)
14 a 17	1,8	0,7	1,4
18 a 24	13,9	9,8	12,2
25 a 29	11,7	10,4	11,2
30 a 39	24,2	24,8	24,4
40 a 49	20,8	23,4	21,9
50 a 59	17,0	21,0	18,7
60 o más	10,6	9,9	10,3
TOTAL	100	100	100 (23.795 personas)

Fuente: Unidad Estadística MTSS, en base ECH INE 2014

### **OCUPADOS POR SEXO Y NIVEL EDUCATIVO**

Respecto al nivel educativo formal alcanzado por las personas ocupadas de RÍO NEGRO, se destaca que el 23.5% de los ocupados ha finalizado la escuela primaria como máximo nivel educativo, mientras que aproximadamente el 7% no finalizó la educación primaria. Si consideramos a las personas ocupadas que no finalizaron la escuela primaria, a los que la finalizaron, y a los que no tienen instrucción, aproximadamente el 31% de los ocupados tiene 6 o menos años de educación formal. Es importante este

dato ya que a nivel nacional este porcentaje es de 22.3% para la totalidad de los ocupados del país, lo que supone que los ocupados del departamento de RÍO NEGRO, presentan un menor nivel educativo que el resto de los ocupados del país.

Por otra parte, aproximadamente el 33% de la población ocupada ha alcanzado la educación media básica (de primero a tercero de liceo o UTU), ya sea de forma completa o incompleta. Respecto al siguiente nivel (educación media superior), el 22% de los ocupados a alcanzado este nivel educativo, también considerando de forma completa o incompleta. Finalmente, el 13.6% de los ocupados ha alcanzado la educación terciaria. A nivel nacional, el porcentaje de ocupados que ha alcanzado alguno de estos últimos niveles educativos terciarios es del 23% del total de ocupados. Esta situación supone para el departamento restricciones referidas a la formación y capacitación de la fuerza de trabajo departamental.

**CUADRO 5. OCUPADOS POR SEXO Y NIVEL EDUCATIVO (RÍO NEGRO 2014)**

NIVEL EDUCATIVO	HOMBRE (%)	MUJER (%)	TOTAL (%)
Sin instrucción	0,1	0,6	0,3
Primaria inc.	8,7	4,9	7,1
Primaria comp.	25,5	20,8	23,5
Ed.Media Básica inc.	23,1	19,7	21,7
Ed.Media Básica comp.	14,0	8,0	11,5
Ed.Media Superior inc	16,2	19,9	17,8
Ed.Media Superior com	4,0	5,1	4,5
Terciaria inc.	3,0	6,1	4,3
Terciaria comp.	4,3	13,1	8,0
Postgrado	1,0	1,9	1,4
Total	100	100	100

Fuente: Unidad Estadística MTSS, en base ECH INE 2014

Por otra parte, si consideramos el nivel educativo pero teniendo en cuenta el sexo de las personas ocupadas, se observa que las mujeres ocupadas del departamento tienen mejor nivel educativo que sus pares varones ocupados. Mientras que los hombres son porcentualmente más en los niveles educativos primarios hasta el correspondiente a ciclo básico y en la educación técnica, por su parte las mujeres son porcentualmente más en los niveles de educación media superior, ya sea completa o incompleta, y en los niveles de educación terciaria. Como se ha marcado en informes anteriores, a nivel nacional y en materia educativa las mujeres continúan presentando mejores desempeños que los varones en todo el territorio nacional, agudizándose la brecha en el caso de las personas ocupadas. Para el caso de las personas ocupadas y a nivel nacional, se observa que la proporción de mujeres con formación universitaria resulta mayor que la de varones<sup>5</sup>.

### **OCUPADOS POR RAMA DE ACTIVIDAD**

En el cuadro siguiente se presentan los ocupados del departamento por ramas de actividad económica para los años 2008 al 2014. Las actividades que presentan mayor peso en la generación de empleo en RÍO NEGRO para 2014 son: el agro, que brinda empleo el 24.03% de la población; con un porcentaje algo menor se presentan las actividades vinculadas al comercio, (13.99% del total de ocupados), y en tercer lugar figura la industria manufacturera empleando al 10.27% del total de ocupados del departamento.

<sup>5</sup> ESTADÍSTICAS DE GÉNERO 2013. EVOLUCIÓN DE LOS INDICADORES DE GÉNERO EN EL PERÍODO 2009-2013. Sistema de Información de Género. Inmujeres-MIDES.

Con porcentajes algo menores, figuran luego la construcción (7.37%), las actividades inmobiliarias (7.28%) y el transporte y almacenamiento (7.01% del total de ocupados).

Si analizamos de un año al siguiente (2013 – 2014) se observa que la administración pública y defensa, ha disminuido su participación en el empleo en 3.05 puntos porcentuales, pasando de emplear al 9.05% de los ocupados en el año 2013, a emplear al 6% en 2014, y el comercio también ve disminuida su participación en 2.09 puntos porcentuales. Las ramas que aumentan su participación aproximadamente en 2 puntos porcentuales son el agro y la industria manufacturera. El resto de las ramas no presentan variaciones significativas de un año al siguiente.

Comparando el año 2014 con el año 2008, las dos actividades que presentan variaciones negativas más importantes en la generación de empleo son la administración pública y defensa, y salud, ya que en ambos casos se producen descensos en la participación en el empleo total. La administración pública y defensa presenta una variación de 5.05 puntos porcentuales aproximadamente, ya que en 2008 empleaba al 11.05% de los ocupados y en 2014 emplea al 6%. Mientras que en la salud se pasa de emplear al 6.94% de las personas ocupadas en 2008 ha emplear al 4.85% para 2014.

Mientras que las actividades que mayormente aumentaron su participación en el empleo departamental fueron las comprendidas en las actividades inmobiliarias (en el cuadro figura Act. Inmob. Empr. Alq. Inf.) con una variación de aproximadamente 4.10 puntos porcentuales, en el agro, con variación de 3.10 puntos porcentuales, y en el transporte, almacenamiento y comunicación con 2.74 puntos porcentuales.

CUADRO 6. OCUPADOS POR RAMA DE ACTIVIDAD (RÍO NEGRO 2008- 2014)

RAMA DE ACTIVIDAD	Total (%) 2008	Total (%) 2009	Total (%) 2010	Total (%) 2011	Total (%) 2012	Total (%) 2013	Total (%) 2014
Agricul, silvic, pesca	20,93	21,42	25,73	22,06	17,49	21,62	24,03
Comercio	13,78	16,46	13,52	16,47	16,59	16,08	13,99
Adm Pública y Defensa	11,05	8,69	7,84	7,08	9,53	9,05	6,00
Transp, almac y comun	4,27	6,74	5,4	5,78	8,86	6,38	7,01
Enseñanza	6,57	5,34	4,65	6,53	8,53	5,25	6,17
Ind. manufacturera	9,59	9,81	11,91	10,01	8,40	8,04	10,27
Serv. doméstico	6,62	8,39	7,84	7,73	7,78	6,94	6,13
Construcción	6,87	5,54	7,60	6,52	5,84	7,67	7,37
Salud	6,94	5,41	4,33	4,19	4,87	4,46	4,85
Act.inmob,empr,alq,inf	3,18	3,2	3,59	4,29	4,08	5,81	7,28
Hoteles /restaurantes	3,75	2,46	2,21	3,23	3,45	3,01	2,10
Otros serv. com/soc/pers	4,85	5,1	4,26	3,95	3,06	4,28	3,28
Electricidad, gas,agua	0,83	0,43	0,41	0,47	1,00	0,83	0,60
Intermed. financiera	0,71	0,92	0,69	1,51	0,54	0,47	0,69
Org. extraterritorial	0,07	0,09	0,03	0,12	0,00	0,09	0,22
Minas y canteras	0,00	0,00	0,00	0,08	0,00	0,0	0,00
TOTAL	100 (22.396 personas)	100 (23.724 personas)	100 (23.617 personas)	100 (23.031 personas)	100 (24.179 personas)	100 (23.795 personas)	100 (27.284 personas)

Fuente: Unidad Estadística MTSS, en base ECH INE 2008 - 2014

Si consideramos a las personas ocupadas por rama de actividad económica, pero desagregados por sexo se observa que el 31.73% de los varones ocupados, trabaja en el agro y la forestación, mientras que un 12.02% de estos trabaja en la industria manufacturera, seguido de la construcción (11.75%), y el comercio (11.63%). En conjunto, estas 4 actividades económicas dan empleo al 67% de los hombres ocupados del departamento. Mientras que por su parte, las mujeres se desempeñan principalmente en actividades vinculadas al comercio, ocupando esta actividad al 17.31% de las mujeres ocupadas del departamento siendo la actividad más importante en cuanto a la generación de empleo femenino. Le sigue en orden de importancia el servicio doméstico, con el 14.12% del empleo femenino, el agro (13.20%), y la enseñanza con el 12.24% de las ocupadas. Estas cuatro actividades concentran aproximadamente al 57% de las mujeres ocupadas de RÍO NEGRO.

**CUADRO 7. OCUPADOS POR SEXO Y RAMA DE ACTIVIDAD (RÍO NEGRO 2014 – TOTAL PAÍS 2014)**

RAMA DE ACTIVIDAD	HOMBRE (%)	MUJER (%)	TOTAL (%)	TOTAL PAÍS (%)
Agropec. Forestación, pesca	31,73	13,20	24,03	9,17
Industria manufacturera	12,02	7,81	10,27	11,55
Suministro electricidad	0,39	0,57	0,47	0,55
Suministro de agua, alcan. Des. Saneam.	0,24	0,00	0,14	0,65
Construcción	11,75	1,21	7,37	8,06
Comercio	11,63	17,31	13,99	18,05
Transporte y almacenamiento	8,72	2,29	6,05	4,89
Alojamiento y servicios de comida	1,54	2,89	2,10	3,32
Información y comunicación	0,83	1,14	0,96	2,18
Actividades financieras y seguros	0,81	0,53	0,69	1,62
Actividades inmobiliarias	0,14	0,00	0,08	0,53
Actividades prof. Cient. técnicas	1,89	1,82	1,86	3,61
Actividades administrativas y servicios	5,34	5,31	5,33	3,71
Administración pública y defensa	7,17	4,36	6,00	6,17
Enseñanza	1,86	12,24	6,17	6,27
Servicios sociales y de salud	1,39	9,73	4,85	7,71
Entretenimiento y recreación	0,61	0,99	0,77	1,77
Otras actividades de servicio	1,36	4,13	2,51	2,85
Servicio doméstico	0,45	14,12	6,13	7,11
Act. Organizaciones y órganos extraterr.	0,13	0,35	0,22	0,18
<b>TOTAL</b>	<b>100</b>	<b>100</b>	<b>100 (23.795 personas)</b>	<b>100</b>

Fuente: Unidad Estadística MTSS, en base ECH INE 2014

De esta forma, las mujeres se dedican a ocupaciones consideradas típicamente femeninas reproduciendo en el mercado de trabajo, los roles tradicionales de género asignados socialmente, ya que por ejemplo, el 40% de las mujeres ocupadas de RÍO NEGRO se dedican a la enseñanza, el cuidado de la salud, los servicios sociales o el servicio doméstico, mientras que en los hombres, este porcentaje es apenas de 5%. En el comercio, las mujeres sobrepasan a los hombres en términos porcentuales, mientras que en la agricultura y en la industria, su participación es menor que la masculina.

Por otra parte, si comparamos el porcentaje de personas ocupadas en el departamento de RÍO NEGRO con el porcentaje de personas ocupadas a nivel nacional por ramas de actividad, se observa que la diferencia mayor se registra en la actividad de la agricultura. Mientras que a nivel nacional la agricultura emplea al 9.2% de los ocupados del país aproximadamente, en RÍO NEGRO emplea a un porcentaje mayor de ocupados, el 24.03% y también en el comercio se presenta una diferencia de 4.1 puntos porcentuales, ya que a nivel nacional emplea al 18.05% y en RÍO NEGRO emplea a un porcentaje menor de ocupados, el 13.99%

## OCUPADOS POR SEXO Y OCUPACIÓN

En los CUADROS 8 y 9 se presentan los porcentajes de personas ocupadas por ocupación para el departamento. En el CUADRO 8 se clasifica según grandes grupos ocupacionales, y en el CUADRO 9 según grupos y sub grupos ocupacionales (a 2 dígitos). Esto último supone un mayor grado de detalle en la descripción de las ocupaciones. La clasificación se realiza según la Estructura de la Clasificación Internacional Uniforme de Ocupaciones, 2008 (CIUO-08). En este sentido, la **ocupación** es el conjunto de tareas cumplidas por una persona y que puede ser clasificada según su complejidad y grado de conocimientos exigidos para llevarlas a cabo. Mientras que el **tipo de ocupación** es el tipo de trabajo que efectuó una persona con empleo durante el periodo de referencia, o en el que trabajó por última vez.

Considerando por grupos de ocupación, el grupo que concentra mayor cantidad de personas ocupadas son los trabajadores no calificados, ya que aproximadamente el 21.4% de los ocupados de RÍO NEGRO se desempeñan en este tipo de trabajo. Este porcentaje es mayor que el registrado a nivel nacional, ya que aproximadamente el 19% de los ocupados del país trabaja en empleos no calificados. El segundo grupo a destacar en RÍO NEGRO, son los trabajadores de los servicios y ventas, alcanzando aproximadamente el 19.5% de los ocupados totales. Mientras que el tercer grupo ocupacional destacado es el los oficiales y/o operarios de mecánica y oficios afines, concentrando al 12.4% de los ocupados departamentales<sup>6</sup>.

Considerando por sexo en esta clasificación, se observa que las mujeres se concentran en las dos primeras ocupaciones mencionadas: trabajadoras de los servicios y vendedoras y en trabajos no calificados: 32.16% y 24.97% respectivamente. Estos 2 grupos concentran aproximadamente al 57% de las mujeres ocupadas del departamento. Por su parte, los hombres trabajadores del departamento se concentran en las categorías de: trabajador no calificado (18.86%), oficiales y/o operarios de mecánica y afines (18.58%) y el 18.33% de los varones ocupados trabaja como operador de instalaciones.

---

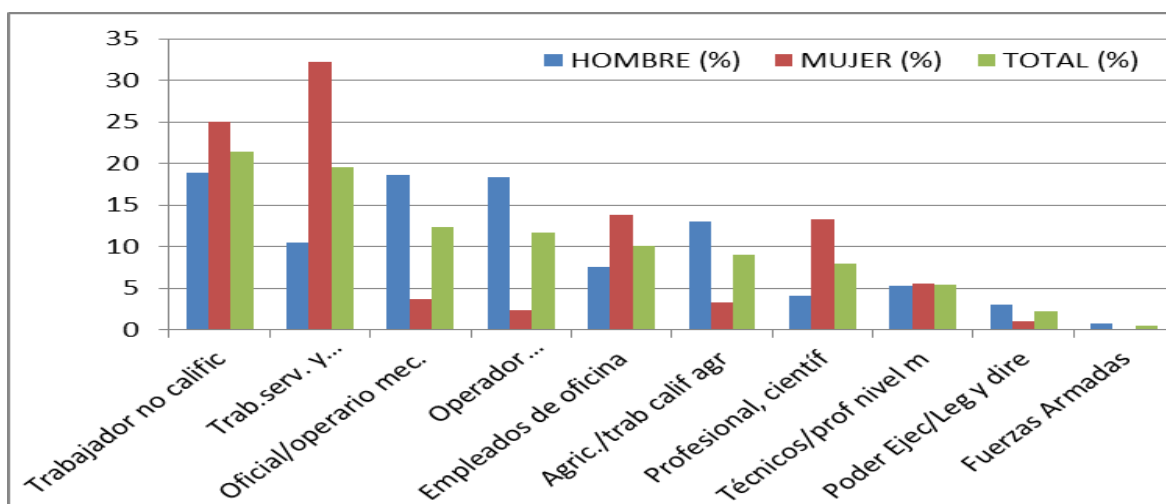
6 Los trabajadores de los servicios y vendedores comprenden las ocupaciones cuyas tareas principales requieren para su desempeño los conocimientos y la experiencia necesarios para la prestación de servicios personales y servicios de protección y de seguridad o la venta de mercancías en un comercio o en mercados. Dichas tareas consisten en servicios relacionados con los viajes, los trabajos domésticos, la restauración, los cuidados personales, la protección de personas y bienes, el mantenimiento del orden público o la venta de mercancías en un comercio o en los mercados. Mientras que el trabajo no calificado requiere para su desempeño los conocimientos y experiencia necesarios para cumplir tareas generalmente sencillas y rutinarias realizadas con la ayuda de herramientas manuales, y para las cuales se requiere a veces un esfuerzo físico considerable. Sus tareas consisten en vender mercancías en las calles, brindar servicios de portería y vigilancia de inmuebles y bienes, limpiar, lavar y planchar ropa y ejecutar tareas simples relacionadas con la minería, la agricultura o la pesca, la construcción o las obras públicas y las industrias manufactureras. El grupo de los oficiales, operarios y artesanos de artes mecánicas y de otros oficios comprende las ocupaciones cuyas tareas principales requieren para su desempeño los conocimientos y la experiencia necesarios para ejercer oficios de artesanía y artes mecánicas así como otros afines, lo cual, entre otras cosas, exige la capacidad de utilizar máquinas y herramientas y el conocimiento de cada una de las etapas de la producción y de la naturaleza de cada una de las aplicaciones de los productos fabricados. Sus tareas consisten en extraer materias primas del suelo, construir edificios y otras obras, fabricar diversos productos y artesanías. MANUAL GUÍA PARA LA CODIFICACIÓN DE OCUPACIONES DE ACTIVIDAD. Clasificación Internacional Uniforme de Ocupaciones (CIUO-88) Adaptada a Uruguay (CNUO-95). Instituto Nacional de Estadística.

CUADRO 8. OCUPADOS POR SEXO Y OCUPACIÓN (RÍO NEGRO 2014 – TOTAL PAÍS 2014)

OCUPACIÓN	HOMBRE (%)	MUJER (%)	TOTAL (%)
Trabajador no calific	18,86	24,97	21,40
Trab.serv. y vendedor	10,52	32,16	19,51
Oficial/operario mec.	18,58	3,71	12,40
Operador instalacione	18,33	2,38	11,70
Empleados de oficina	7,54	13,78	10,13
Agric./trab calif agr	13,00	3,26	8,95
Profesional, científ	4,10	13,21	7,89
Técnicos/prof nivel m	5,25	5,58	5,39
Poder Ejec/Leg y dire	3,05	0,94	2,18
Fuerzas Armadas	0,78	0,00	0,45
TOTAL	100	100	100 (23.795 personas)

Fuente: Unidad Estadística MTSS, en base ECH INE 2014

GRAFICA 5. OCUPADOS POR SEXO Y OCUPACIÓN (RÍO NEGRO 2014)



Fuente: Unidad Estadística MTSS, en base ECH INE 2014

En el cuadro siguiente se presenta con mayor detalle la ocupación de los ocupados. En las primeras filas del cuadro se presentan las ocupaciones con mayor porcentaje de personas empleadas. Estas ocupaciones son: vendedores, ya que el 10.19% de los ocupados trabajan en actividades vinculadas a las ventas, seguido por conductores de vehículos y operadores de equipos pesados móviles (9.49%), agricultores y trabajadores calificados del agro (7.95%), limpiadores y asistentes de limpieza (7.74%), y peones agropecuarios, pesqueros y forestales con el 6.98% del total de personas ocupadas.

Si consideramos por sexo con este mayor grado de desagregación, los hombres se concentran en las ocupaciones de conductores de vehículos y operadores de equipos pesados móviles; agricultores y trabajadores calificados del agro; y peones agropecuario, pesquero y forestal.

Mientras que las mujeres se concentran principalmente en las ocupaciones vinculadas a la limpieza, a las ventas, profesionales de la enseñanza y oficinistas.

**CUADRO 9. OCUPADOS POR SEXO Y OCUPACIÓN (RÍO NEGRO 2014)**

CONDICION DE ACTIVIDAD	HOMBRE (%)	MUJER (%)	TOTAL (%)
Vendedores	5,10	17,35	10,19
Conductores de vehículos y operadores	15,84	0,56	9,49
Agricultores y trabajadores calificados	11,28	3,26	7,95
Limpiadores y asistentes	0,76	17,55	7,74
Peones agropecuarios, pesqueros y forestal	9,41	3,55	6,98
Oficinistas	4,64	8,48	6,24
Peones de la minería, la construcción	7,12	1,38	4,74
Trabajadores de los servicios personales	2,40	7,98	4,72
Profesionales de la enseñanza	1,27	9,07	4,51
Oficiales y operarios de la construcción	6,37	0,35	3,87
Oficiales y operarios de la metalurgia	5,63	0,00	3,29
Operarios y oficiales de procesamiento	3,77	2,29	3,16
Trabajadores de los cuidados personales	0,24	6,36	2,79
Empleados contables y encargados	1,44	3,84	2,43
Operadores de instalaciones fijas	2,48	1,82	2,21
Profesionales de nivel medio	1,87	2,47	2,12
Personal de los servicios de protección	2,78	0,48	1,82
Profesionales de las ciencias	2,41	0,66	1,68
Profesionales de la salud	0,62	1,98	1,19
Profesionales en derecho, en ciencias	1,24	0,91	1,10
Profesionales de nivel medio de la salud	0,68	1,65	1,08
Gerentes de hoteles, restaurantes	1,72	0,19	1,08
Recolectores de desechos y otras ocupaciones	1,02	1,16	1,07
Artesanos y operarios de las artes gráficas	1,06	1,07	1,06
Empleados en trato directo con el público	0,88	1,28	1,04
Trabajadores especializados en electricidad	1,75	0,00	1,02
Trabajadores forestales calificados	1,72	0,00	1,01
Otras actividades (NCP)	4,52	4,30	4,43
<b>TOTAL</b>	100	100	100 (23.795 personas)

Fuente: Unidad Estadística MTSS, en base ECH INE 2014

### **OCUPADOS POR CATEGORÍA DE OCUPACIÓN**

Considerando la categoría de ocupación de las personas ocupadas, se destaca que el 53.71% de los trabajadores del departamento se desempeñan en el sector privado, mientras que el 16.69% son trabajadores del sector público. Y a su vez, aproximadamente el 21.6% de los ocupados son trabajadores por cuenta propia. Estos últimos son las personas que sin depender de un patrón, explotan su propia empresa sin ocupar a ningún trabajador remunerado, pudiendo ser asistido por uno o más trabajadores familiares no remunerados. Se distingue entre aquellos que cuentan con alguna instalación o inversión necesaria (oficio, profesión, maquinaria, etc.) para llevar adelante su actividad (con local o inversión) de aquellos que no lo poseen (sin local). Dentro de estos trabajadores, el 18.14% aproximadamente son trabajadores por cuenta propia con local o inversión.



**CUADRO 10 OCUPADOS POR SEXO Y CATEGORÍA DE OCUPACIÓN (RÍO NEGRO 2014)**

CATEGORIA DE OCUPACION	HOMBRE (%)	MUJER (%)	TOTAL (%)
Asalariado privado	57,25	48,74	53,71
Asalariado público	12,92	22,00	16,69
Miembro de cooperativa	0,18	0,58	0,35
Patrón	6,62	2,78	5,02
Cuenta propia sin local	1,72	6,01	3,51
Cuenta propia con local	20,46	14,86	18,14
Miembro del hogar no remunerado	0,85	4,67	2,43
Programa social de empleo	0,00	0,35	0,15
TOTAL	100	100	100 (23.795 personas)

Fuente: Unidad Estadística MTSS, en base ECH INE 2014

Analizando las categorías de ocupación por sexo, se observa que es en la categoría de asalariado privado y público es donde se dan las principales diferencias porcentuales entre un sexo y el otro. Mientras que los asalariados privados son en mayor proporción varones, en los asalariados públicos, las mujeres se concentran con mayores porcentajes.

### **OCUPADOS POR TAMAÑO DE EMPRESA, HORAS TRABAJADAS EN LA SEMANA, CANTIDAD DE TRABAJOS**

En los cuadros siguientes se presenta información referida al tamaño de empresa donde las personas trabajan, la cantidad de horas trabajadas por semana y la cantidad de trabajos que los ocupados desarrollan. Se destaca que el 21.90%, se emplea en empresas que son unipersonales, mientras que un porcentaje similar, el 21.26% lo hace en empresas integradas por entre 2 y 4 personas. Mientras que por otra lado, el 32.99% de los trabajadores se emplea en empresas de 50 o más personas.

**CUADRO 11. OCUPADOS POR SEXO Y TAMAÑO DE EMPRESA (RÍO NEGRO 2014)**

TAMAÑO DE LA EMPRESA	HOMBRE	MUJER	TOTAL
Una persona	16,51	29,47	21,90
2 a 4 personas	22,90	18,94	21,26
5 a 9 personas	14,15	9,14	12,07
50 o más personas	32,29	33,97	32,99
10 a 19 personas	9,88	4,73	7,74
20 a 49 personas	4,26	3,75	4,05
TOTAL	100	100	100 (23.795 personas)

Fuente: Unidad Estadística MTSS, en base ECH INE 2014

Respecto a la cantidad de horas trabajadas por semana se destaca una diferencia entre la cantidad de horas trabajadas por hombres y la cantidad de horas trabajadas por mujeres. Mientras que las mujeres se concentran en porcentajes mayores en las primeras categorías de menor carga horaria (hasta 20 horas y de 21 a 40 horas), los varones se concentra en las categorías de entre 41 y 60 horas y en la categoría siguiente, entre 61 y 80 horas. Por ejemplo: el 59.53% de los hombres trabajan entre 41 y 60 horas a la semana, mientras que solamente el 28.92% de las mujeres ocupadas trabaja dicha cantidad de horas en la semana. Y el 28.92% de las mujeres trabaja hasta 20 horas a la semana, mientras que solamente el

7.96% de los ocupados varones lo hace. Esto estaría implicando que una parte de las mujeres, a diferencia de los hombres, trabajan medio tiempo o a tiempo parcial. Esta diferencia en la cantidad de horas trabajadas se podría vincular con que la inserción laboral de las mujeres continúa siendo más vulnerable que la inserción laboral de los varones, por lo menos en términos de carga horaria trabajada. Aquí nos referimos exclusivamente a horas trabajadas considerando el trabajo remunerado.

Finalmente, el 88.75% de las personas ocupadas del departamento mantiene un solo trabajo y un 10.24% tiene dos trabajos.

CUADRO 12. OCUPADOS POR SEXO Y CANTIDAD DE HORAS TRABAJADAS POR SEMANA (RÍO NEGRO 2014)

HORAS	HOMBRE (%)	MUJER (%)	TOTAL (%)
Hasta 20 horas	7,96	28,92	16,67
Entre 21 y 40 horas	25,53	40,25	31,65
Entre 41 y 60 horas	59,53	28,92	46,81
Entre 61 y 80 horas	5,81	1,17	3,89
81 y más horas	1,16	0,74	0,99
TOTAL	100	100	100 (23.795 personas)

Fuente: Unidad Estadística MTSS, en base ECH INE 2014

CUADRO 13 OCUPADOS SEXO Y POR CANTIDAD DE TRABAJOS QUE TIENE (RÍO NEGRO 2014)

CANTIDAD DE TRABAJOS	HOMBRE (%)	MUJER (%)	TOTAL (%)
1	90,81	85,85	88,75
2	8,57	12,58	10,24
3	0,44	1,31	0,80
4	0,18	0,25	0,21
TOTAL	100	100	100 (23.795 personas)

Fuente: Unidad Estadística MTSS, en base ECH INE 2014

## PERSONAS DESOCUPADAS RÍO NEGRO

### **DESOCUPADOS POR SEXO Y TRAMOS DE EDAD**

Como ya se mencionó, del total de población del departamento de RÍO NEGRO, y según la Encuesta Continua de Hogares 2014 del INE, los desempleados del departamento son aproximadamente 1.908 personas en el promedio del año. En este total de desempleados, los hombres constituyen el 46% (881 hombres aproximadamente), y las mujeres eran el 54%, lo que supone unas 1.027 mujeres desocupadas en el total de personas desocupadas del departamento. Como se observa el porcentaje de mujeres desempleadas en el departamento es superior al de los hombres, lo que estaría indicando que son las mujeres las que sufren mayormente el desempleo departamental. Esta situación se registra también a nivel nacional, con la diferencia que a nivel nacional el porcentaje de mujeres desempleadas alcanza el 58% en el total de personas desempleadas. En RÍO NEGRO, esta situación es similar a años anteriores, donde el porcentaje de mujeres desocupadas era superior al porcentaje de varones desocupados.

En 2010 las mujeres desocupadas se ubicaban en el 53.07% del total de desocupados, para el año 2011 el porcentaje de mujeres desocupadas era del 51.45%, en 2012, componían el 53.15% del total de personas desocupadas, y en 2013 representaban un 52% de dicho total. Por otra parte para el año 2014, prácticamente el 80% de los desocupados son desempleados propiamente dichos, el 14% son desempleados que buscan trabajo por primera vez, y aproximadamente un 6% de los desocupados son desocupados en seguro de paro (CUADRO 14).

CUADRO 14. DESOCUPADOS POR SEXO Y TIPO DE DESOCUPADO (RÍO NEGRO 2014)

CONDICIÓN DE ACTIVIDADECONÓMICA	HOMBRE (%)	MUJER (%)	TOTAL (%)
Desocupados buscan trabajo por primera vez	16,8	11,1	13,73
Desocupados propiamente dichos	69,92	88,9	80,14
Desocupados en seguro de paro	13,28	0,00	6,13
TOTAL	100 (881 personas)	100 (1.027 personas)	100 (1.908 personas)

Fuente: Unidad Estadística MTSS, en base ECH INE 2014

Si consideramos a las personas desempleadas por tramos de edad, se observa que el 51.42% de los desempleados tiene entre 14 a 24 años de edad. Si consideramos el tramo de edad siguiente (las personas de hasta 29 años de edad), las personas desempleadas alcanzan al 67% del total de desempleados, lo que implica que casi 7 de cada 10 de las personas desempleadas del departamento son jóvenes.

En este sentido mientras que nuestro país se destaca en el presente por tener una tasa de desempleo históricamente baja, el desempleo de los jóvenes es uno de los más altos de América Latina (OIT 2010)<sup>7</sup>. El resto de las personas desempleadas se distribuye en los demás tramos de edad, destacándose el tramo de edad entre 30 y 39 años en el cual se concentra el 15% de las personas desocupadas (CUADRO 19).

<sup>7</sup> Diagnóstico sobre Empleo Juvenil. Empleo y Educación: pilares para la construcción de la trayectoria laboral de los jóvenes. Mayo 2011. Sergio Lijtenstein, Álvaro Brunini. Unidad de Juventud, Observatorio Mercado de Trabajo, Dirección Nacional de Empleo, Ministerio de Trabajo y Seguridad Social.

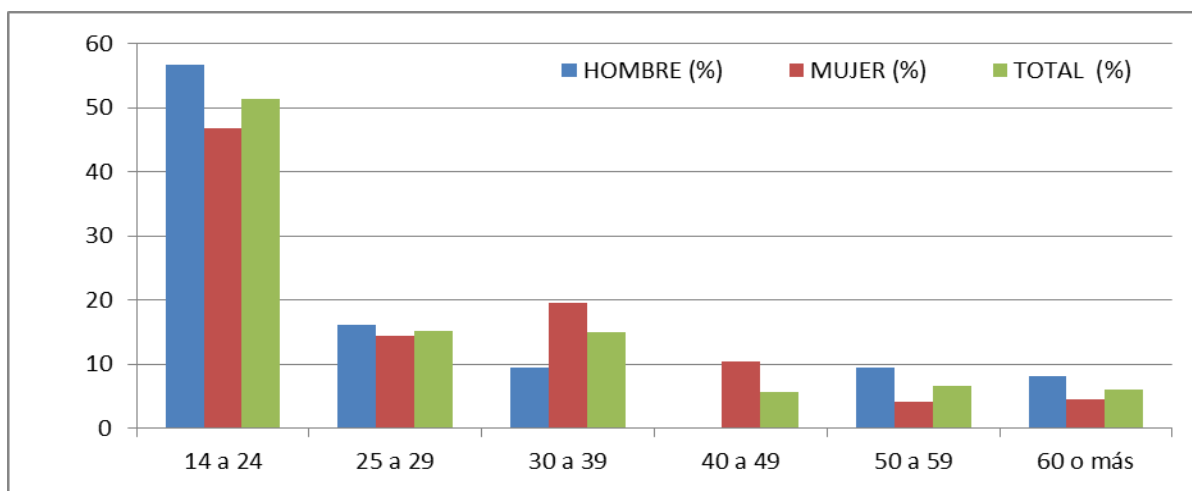
Si observamos por tramos de edad pero también por sexo, entre los 18 y los 24 años de edad, se concentra aproximadamente el 48.92% de los hombres y el 42.26% de las mujeres desempleadas del departamento. Sin embargo, en el tramo de edad de 25 a 29 años, se registra una diferencia importante, mientras las mujeres desempleadas en estas edades constituyen el 14,41% del total de desempleadas, en los hombres este porcentaje es de 16,23%. En el grupo de edad de 30 a 39 años se observa la mayor diferencia ya que mientras el 9,42% de los desocupados son hombres, en las mujeres dicho porcentaje alcanza casi el 20%. Lo mismo ocurre en el grupo de edad siguiente (40 a 49 años) donde no se registran hombres desocupados mientras que las mujeres se ubican en el 10,42% del total de mujeres desocupadas. Estos mayores porcentajes de mujeres desempleadas pueden estar relacionados a la edad reproductiva de las mujeres y las tareas de cuidados que llevan a que abandonen el mercado laboral a edades jóvenes costando luego la reinserción en el mismo. Por otra parte se evidencia el ingreso temprano al mercado de trabajo por parte de los varones en el tramo de edad de 14 a 17 años, ya que en los hombres desempleados el 7.83% se ubica en estas edades, mientras que para las mujeres se registra un 4.58% de desempleadas entre estas edades (CUADRO 15).

**CUADRO 15. DESOCUPADOS POR SEXO Y TRAMOS DE EDAD (RÍO NEGRO 2014)**

TRAMOS DE EDAD	HOMBRE (%)	MUJER (%)	TOTAL (%)
14 a 17	7,83	4,58	6,08
18 a 24	48,92	42,26	45,34
25 a 29	16,23	14,41	15,25
30 a 39	9,42	19,67	14,94
40 a 49	0,0	10,42	5,61
50 a 59	9,53	4,19	6,66
60 o más	8,06	4,48	6,13
TOTAL	100.00 (881 personas)	100.00 (1.027 personas)	100.00 (1.908 personas)

Fuente: Unidad Estadística MTSS, en base ECH INE 2014

**GRAFICA 6. DESOCUPADOS POR SEXO Y TRAMOS DE EDAD (RÍO NEGRO 2014)**



Fuente: Unidad Estadística MTSS, en base ECH INE 2014

## DESOCUPADOS POR SEXO Y NIVEL EDUCATIVO

Si consideramos a las personas desocupadas del departamento por nivel educativo alcanzado, se observa que más de la mitad de los desocupados (el 54.1%) del departamento poseen un nivel educativo bajo, teniendo 6 o menos años de educación formal, incluyendo los que no tienen instrucción.

El 43% alcanzó como máximo nivel educativo la educación media básica (ya sea completa o incompleta). Por otra parte, siendo sólo un 1,9% de los desocupados quienes poseen como máximo nivel educativo alcanzada la Educación Superior. A nivel terciario el 1,1% no finalizó este nivel de estudios. (CUADRO 16).

Si analizamos por sexo, en los niveles de primaria completa e incompleta, los hombres desocupados constituyen el 60% del total de hombres desocupados del departamento mientras que las mujeres son el 49% del total de desocupadas. El 50% de las mujeres desocupadas alcanzaron como máximo nivel educativo la educación media básica, mientras que en los hombres este porcentaje es menor, ubicándose en el 33,7% del total de hombres desocupados del departamento. Por otra parte el 4,1% de los desocupados hombres poseen como máximo nivel educativo alcanzado le educación media superior, mientras que no existe ninguna mujer desocupada con dicho nivel educativo. Respecto a los niveles terciarios se advierte que los hombres que lograron llegar a la educación terciaria representan un 2,3% de los desocupados, mientras que no hay registros para las mujeres. (CUADRO 16).

CUADRO 16. DESOCUPADOS POR SEXO Y NIVEL EDUCATIVO (RÍO NEGRO 2014)

NIVEL EDUCATIVO	HOMBRE (%)	MUJER (%)	TOTAL (%)
Sin instrucción	0,0	3,3	1,8
Primaria incompleta	25,0	17,7	21,1
Primaria completa	35,0	28,0	31,2
Ed. Media Básica incompleta	10,9	17,3	14,4
Ed. Media Básica completa	22,8	33,6	28,6
Ed. Media Superior incompleta	1,6	0,0	0,7
Ed. Media Superior completa	2,5	0,0	1,2
Terciaria incompleta	2,3	0,0	1,1
TOTAL	100 (881 personas)	100 (1.027 personas)	100(1.908 personas)

Fuente: Unidad Estadística MTSS, en base ECH INE 2014

## DESOCUPADOS POR RAMA DE ACTIVIDAD

En el cuadro siguiente (CUADRO 17), se presentan los porcentajes de personas desocupados por rama de actividad económica para el departamento para el año 2014. Como se observa, la actividad que presenta mayor porcentaje de personas desempleadas en el departamento es el servicio doméstico que agrupa al 25,4% de los desocupados del departamento, aunque al diferenciar por género los porcentajes son exclusivamente femeninos (ascendiendo al 45,8% de las desocupadas mujeres del departamento) ya que no se registran hombres desocupados dedicados a dicha actividad. Cabe recordar que el servicio doméstico genera aproximadamente el 6,13 % de los empleos del departamento, aunque diferenciando por sexo, ocupa al 14,12% de las mujeres ocupadas de RÍO NEGRO.

**CUADRO 17. DESOCUPADOS POR SEXO Y RAMA DE ACTIVIDAD (RÍO NEGRO 2014)**

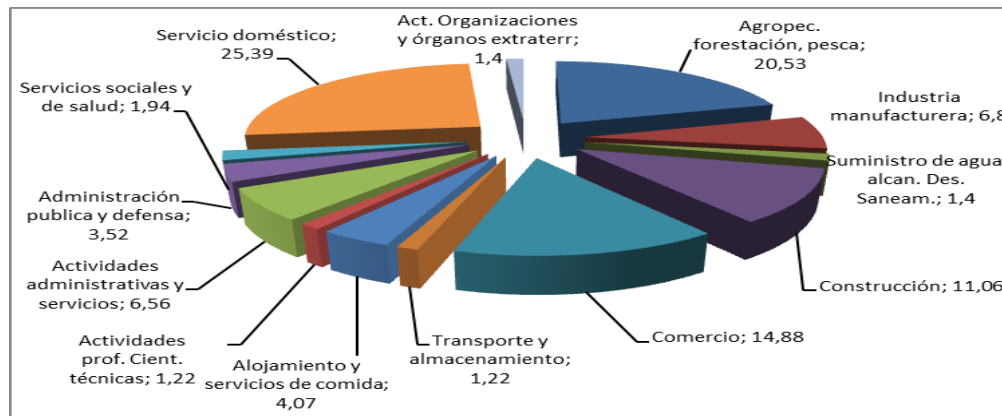
RAMA DE ACTIVIDAD	HOMBRE (%)	MUJER (%)	TOTAL (%)
Servicio doméstico	0,0	45,8	25,4
Agropec. Forestación, pesca	39,4	5,4	20,5
Comercio	13,5	16,0	14,9
Construcción	15,8	7,2	11,1
Industria manufacturera	8,9	5,2	6,8
Actividades administrativas y servicios	9,0	4,6	6,6
Alojamiento y servicios de comida	0,0	7,3	4,1
Administración pública y defensa	7,9	0,0	3,5
Servicios sociales y de salud	0,0	3,5	1,9
Suministro de agua, alcan. Des. Saneam.	0,0	2,5	1,4
Act. Organizaciones y órganos extraterr	0,0	2,5	1,4
Transporte y almacenamiento	2,7	0,0	1,2
Actividades prof. Cient. técnicas	2,7	0,0	1,2
<b>TOTAL</b>	<b>100 (881 personas)</b>	<b>100 (1.027 personas)</b>	<b>100 (1.908 personas)</b>

(Se excluyen los que buscan trabajo por primera vez)

Fuente: Unidad Estadística MTSS, en base ECH INE 2014

En segundo lugar en cuanto a porcentaje de desocupados se encuentra el sector del agro, forestación y pesca que concentra el 20,5% de los desocupados. En esta rama ocurre lo mismo (aunque de manera inversa) que en servicio doméstico, al considerar por sexo se registra un porcentaje mayor de hombres desempleados dedicados a esta actividad que de mujeres trabajadoras desempleadas en sector (39,04% del total de hombres desempleados y 5,4% del total de desempleadas). Hay que tener presente que el agro emplea al 24% del total de ocupados del departamento, y en cuanto a los hombres, genera el 31,73% de los empleos masculinos de RÍO NEGRO. En tercer lugar el 14,9% del total de personas desempleadas del departamento se dedicaban al comercio, y si consideramos por sexo no existen muchas diferencias aunque el desempleo femenino es mayor que el masculino (16% y 13,5%). Por otra parte, en cuarto lugar en lo que a porcentaje de desocupados se refiere se ubica la construcción con el 11,1% del total de personas desempleadas, mientras que si consideramos por sexo el 15,8% de los varones desempleados procede de dicha actividad y el 7,2% de las mujeres desempleadas se desempeñaba en dicho sector de actividad.

**GRAFICA 7. DESOCUPADOS POR RAMA DE ACTIVIDAD (RÍO NEGRO 2014)**



Fuente: Unidad Estadística MTSS, en base ECH INE 2014

## DESOCUPADOS POR OCUPACIÓN

En el CUADRO siguiente se presenta la ocupación anterior de los desocupados por grandes grupos ocupacionales. Los dos grandes grupos ocupacionales que nuclean a prácticamente el 74% de los desocupados del departamento son: los trabajadores no calificados (41,25%) y los trabajadores de los servicios y vendedores (32,32%) (CUADRO 18).

Específicamente dentro de los trabajos no calificados encontramos: limpiadores y asistentes de limpieza, peones agropecuarios, pesqueros y forestales, peones de la minería, la construcción, la industria manufacturera y el transporte, ayudantes de preparación de alimentos, y recolectores de desechos y otras ocupaciones elementales.

Si consideramos la ocupación anterior de los desempleados pero por sexo, las mujeres desempleadas se concentran en estos dos grupos, ya que el 45,02% de estas trabajaba en los servicios o en las ventas, mientras que el 39,76 % de las mujeres trabajaba en trabajos no calificados. Es decir, el 84,78% de las mujeres desempleadas trabajaba en alguna de estas actividades. Mientras que en los hombres en cambio, se destaca que el 43,11% de los desempleados trabajaba en actividades no calificadas; el 12,82% era operador de instalaciones y/o maquinaria, y un 12,69% era oficial y/o operario de actividades mecánicas o afines. (CUADRO 18).

CUADRO 18. DESOCUPADOS POR SEXO Y OCUPACIÓN (RÍO NEGRO 2014)

OCUPACIÓN	HOMBRE (%)	MUJER (%)	TOTAL (%)
Trabajador no calificado	43,11	39,76	41,25
Trab.serv. y vendedor	16,51	45,02	32,32
Oficial/operario mec.	12,69	9,53	10,94
Empleados de oficina	4,23	2,85	3,46
Agric./trab calif agrop.	4,91	0,0	2,19
Operador instalaciones	12,82	0,0	5,71
Técnicos/prof nivel medio	2,73	2,85	2,79
Profesional, científicos y téc.	3,00	0,00	1,34
TOTAL	100 (881 personas)	100 (1.027 personas)	100 (1.908 personas)

(Se excluyen los que buscan trabajo por primera vez)

Fuente: Unidad Estadística MTSS, en base ECH INE 2014

## DESOCUPADOS POR CATEGORÍA DE OCUPACIÓN

Por otra parte, si consideramos la categoría de ocupación de los desocupados de RÍO NEGRO, se destaca que el 79,16% de estos eran asalariados privados. Si consideramos por sexo, este valor es mayor en las mujeres que en los hombres: 82,58% y 74,90% respectivamente. Mientras que también se destaca que el 12,15% de los desocupados eran trabajadores por cuenta propia, dentro de los cuales un 6,74% era trabajador por cuenta propia sin local o inversión y un 5,41% era cuentapropista con local o inversión. El resto de las categorías de ocupación se presentan en el CUADRO siguiente.

CUADRO 19. DESOCUPADOS POR SEXO Y CATEGORÍA DE OCUPACIÓN (RÍO NEGRO 2014)

OCUPACIÓN	HOMBRE (%)	MUJER (%)	TOTAL (%)
Asalariado privado	74,90	82,58	79,16
Asalariado público	10,64	4,71	7,35
Cuenta propia sin local ni inversión	4,09	6,46	5,41
Cuenta propia con local ni inversión	10,37	3,83	6,74
Programa social de empleo	0,00	2,41	1,34
TOT	100 (881 personas)	100 (1.027 personas)	100 (1.908 personas)

(Se excluyen los que buscan trabajo por primera vez)  
Fuente: Unidad Estadística MTSS, en base ECH INE 2014

## MOTIVOS POR LOS QUE DEJÓ EL TRABAJO

En el CUADRO 20 se presentan las razones o motivos por los cuales las personas desocupadas abandonaron su empleo desagregados por sexo. La principal razón por la que se abandonó el trabajo es por la finalización del contrato de trabajo, con el 29,47% de las respuestas. Mientras que el 18,89% renunció por otras razones, el 18,10% dejó su empleo porque acabó la zafra y un 14,58% abandonó el empleo por razones familiares. Si analizamos por sexo, en los hombres el motivo registrado con mayor frecuencia es la finalización de la zafra con el 27,56% de las respuestas, en segundo lugar encontramos finalización del contrato con el 25,92% y en tercer lugar la renuncia por otras razones (17,46%). Para las mujeres el motivo más frecuente es la finalización del contrato (32,31%), seguido de la renuncia por otras razones, y en tercer lugar figuran las razones familiares con el 18,10%, mientras que en dicho motivo es el cuarto en importancia para los hombres registrando un porcentaje de 10,23% del total de hombres desocupados. Seguramente aquí están operando cuestiones de género que impliquen el alejamiento de las mujeres del mercado de trabajo, para dedicarse a tareas familiares, situación que no sucedería en los hombres, o por lo menos, no sucedería con la misma intensidad (CUADRO 20).



CUADRO 20. RAZONES POR LAS QUE DEJÓ EL TRABAJO POR SEXO (RÍO NEGRO 2014)

RAZONES POR LAS QUE DEJO EL TRABAJO	HOMBRE (%)	MUJER (%)	TOTAL (%)
Finalización de contrato	25,92	32,31	29,47
Otras razones (renuncia)	17,46	20,04	18,89
Acabó la zafra	27,56	10,51	18,10
Razones familiares	10,23	18,07	14,58
Despido	2,73	9,31	6,38
Cierre de establecimiento	7,50	3,50	5,29
Mal pago	3,55	6,24	5,04
Se jubiló	5,05	0,00	2,25
TOTAL	100 (881 personas)	100 (1.027 personas)	100 (1.908 personas)

(Se excluyen los que buscan trabajo por primera vez)  
Fuente: Unidad Estadística MTSS, en base ECH INE 2014

## APORTE A LA SEGURIDAD SOCIAL DESEMPLEADOS

Consultados los desocupados acerca de si en su trabajo anterior aportaban a alguna Caja de Jubilaciones, la mitad de las personas desempleadas: el 50,55%, declaran que no efectuaban aportes al sistema de seguridad social en su trabajo. Se puede suponer observando dicho valor, que los desempleados de RÍO NEGRO o por lo menos una parte de ellos, proceden o se desempeñaban en empleos de baja calidad (recordemos que el 41,25% de los desocupados se desempeñaba en empleos no calificados), con alto grado de vulnerabilidad, donde uno de los aspectos que hacen a esta baja calidad es justamente el no registro en la seguridad social (CUADRO 21).

Como se mencionó en años anteriores, si bien en este informe no se indaga en el nivel de vulnerabilidad de estas personas respecto al empleo, es interesante considerar el concepto de vulnerabilidad utilizado por V. Amarante y A. Espino, que define a los trabajadores como vulnerables cuando reúnen dos características: falta de aportes a la seguridad social (desprotección social), y simultáneamente son trabajadores informales (se consideran trabajadores informales los familiares no remunerados, los trabajadores privados en establecimientos con menos de cinco empleados y los trabajadores por cuenta propia con y sin local, excluyendo administrativos, profesionales y técnicos). Según esta definición y por lo presentado en este informe, parte de los desempleados del departamento pueden considerarse como vulnerables entonces. Esto supone trabajadores que por su inserción laboral son proclives a enfrentar mayores dificultades para lograr el cuidado de su salud, solventar su vida como inactivo, eludir la pobreza y lograr estabilidad de su vida laboral, así como también podrían presentar situaciones más desventajosas de ingresos como de cobertura de la seguridad social. Esto último supone situaciones de desventaja relativa en el presente, en términos de la carencia de las prestaciones activas, pero también situaciones futuras comprometidas, en tanto los trabajadores no generan derechos para acceder a las prestaciones pasivas contributivas (jubilación).<sup>8</sup>

<sup>8</sup> Informalidad y Protección Social en Uruguay, elementos para una discusión conceptual y metodológica. V. Amarante y A. Espino, IECON, FCEA, UdelaR, DT 1/2007.

**CUADRO 21. APORTA A LA SEGURIDAD SOCIAL DESOCUPADOS (RÍO NEGRO 2014)**

APORTABA A LA CAJA DE JUBILACIONES	HOMBRE (%)	MUJER (%)	TOTAL (%)
SÍ	61,66	41,62	50,55
NO	38,34	58,38	49,45
TOTAL	100 (881 personas)	100 (1.027 personas)	100 (1.908 personas)

(Se excluyen los que buscan trabajo por primera vez)  
Fuente: Unidad Estadística MTSS, en base ECH INE 2014

### ACCIONES REALIZADAS PARA BUSCAR TRABAJO

Considerando las acciones que los desocupados realizaron para buscar empleo, se destaca que la mayoría de las personas desocupadas consultó directamente con el empleador para buscar empleo en el departamento (44,08%), mientras que el 43,97% consultó con amigos o parientes. Es decir el 88,05% de aquellos que buscan empleo activamente realizaron alguna de las dos acciones mencionadas anteriormente. El resto de las acciones, desagregadas por sexo, se presentan en el CUADRO siguiente.

**CUADRO 22. ACCIONES PARA BUSCAR TRABAJO O ESTABLECER SU PROPIO NEGOCIO (RÍO NEGRO 2014)**

QUE HIZO PARA BUSCAR TRABAJO O ESTABLECER SU PROPIO	HOMBRE (%)	MUJER (%)	TOTAL (%)
Consultó directamente con el empleador	46,54	41,97	44,08
Consultó con amigos o parientes	45,86	42,36	43,97
Puso o contestó avisos en el diario, etc.	0,00	9,64	5,19
Hizo trámites, gestionó préstamos, etc.	2,84	3,89	3,41
Consultó por internet	4,77	0,00	2,20
Nada, no buscó trabajo	0,0	2,14	1,15
TOTAL	100 (881 personas)	100 (1.027 personas)	100 (1.908 personas)

Fuente: Unidad Estadística MTSS, en base ECH INE 2014

## CALIDAD DEL EMPLEO RÍO NEGRO<sup>9</sup>

La calidad del empleo incluye distintas situaciones del mercado laboral, como son el subempleo (con o sin registro simultáneo en la seguridad social), el no registro a la seguridad social, y el empleo sin restricciones. El departamento de RÍO NEGRO no escapa a estas realidades. En este tramo del informe se presenta brevemente información sobre estos aspectos, comparándolas con valores de carácter nacional.

Los subempleados son aquellas personas que perteneciendo a la "fuerza de trabajo" tienen un empleo de menor duración que la jornada normal de trabajo (menos de 40 horas semanales), por razones ajenas a su voluntad y que buscan o aceptarían un trabajo suplementario, y/o están disponibles para trabajar más horas (INE). Es un concepto que da cuenta del potencial de recursos humanos subutilizados en el mercado de trabajo.

En el departamento de RÍO NEGRO, el 5,9% de los ocupados se declara como subempleado en el año 2014, esto supone 1.612 personas subempleadas aproximadamente en un total de 27.284 ocupados. Analizando años anteriores se registra una disminución notoria del subempleo de 2009 a 2010 seguida de un aumento sostenido del mismo a partir de 2010 hasta 2012 mostrando de 2012 a 2014 una disminución aunque poco significativa (CUADRO 23).

CUADRO 23. SUBEMPLEO (TOTAL PAÍS – RÍO NEGRO 2009 - 2014)

SUBEMPLEO TOTAL (CON REGISTRO Y SIN REGISTRO A LA SEGURIDAD SOCIAL)		
AÑOS	TOTAL PAIS (%)	RIO NEGRO (%)
2009	8.7	9,6
2010	8.6	5,0
2011	7.2	5,1
2012	7.2	6,7
2013	6.7	6,1
2014	6.7	5,9

Fuente: Unidad Estadística MTSS, en base ECH INE 2014

Si analizamos las ramas de actividad económica en donde se registra mayormente el subempleo, se observa que del total de personas subempleadas, aproximadamente el 16,56% trabaja en las actividades administrativas y servicios, seguido de un 15,26% dedicado a las actividades agropecuarias, de forestación y pesca, un 14,27% al servicio doméstico, y el 10,86% se ocupa en la industria manufacturera. Para el resto de las ramas de actividad, los valores de subempleo se presentan en el CUADRO 24.

<sup>9</sup> Los valores presentados en esta sección provienen del Instituto Nacional de Estadística: Microdatos de la Encuesta Continua de Hogares 2011, 30 de Marzo 2012, y Microdatos de la Encuesta Continua de Hogares 2010, 1 de abril de 2011 (Comunicados de Prensa). Y otra parte fueron procesados por el propio Observatorio de Mercado de Trabajo (MTSS).

**CUADRO 24. SUBEMPLEO POR RAMA DE ACTIVIDAD (RÍO NEGRO 2014)**

RAMA DE ACTIVIDAD	SUBEMPLEADO (%)
Actividades administrativas y servicios	16,56
Agropec. Forestación, pesca	15,26
Servicio doméstico	14,27
Industria manufacturera	10,86
Transporte y almacenamiento	7,69
Comercio	7,44
Construcción	6,70
Otras actividades de servicio	5,46
Servicios sociales y de salud	4,78
Enseñanza	4,28
Alojamiento y servicios de comida	4,16
Administración pública y defensa	1,30
TOTAL	100 (1.612 personas)

Fuente: Unidad Estadística MTSS, en base ECH INE 2014

Por otra parte, el trabajador no registrado, o no cubierto por la seguridad social, es aquella persona ocupada que declara no aportar a ninguna caja de jubilaciones por ese trabajo. Para el año 2014 el no registro a la seguridad social en el departamento de RÍO NEGRO presenta una disminución de 4 puntos porcentuales, pasando de 28.7% en 2013 a 24.7% en 2014. Esto significa que aproximadamente 6.750 personas no aportan a la seguridad social en el departamento de río negro para el año 2014, sobre un total de 27.284 ocupados. Por otra parte en el período 2006-2014 el no registro a la seguridad social a nivel departamental ha disminuido aunque con diversas variaciones, siendo este año 2014 en el registro más bajo del período (cuadro 25).

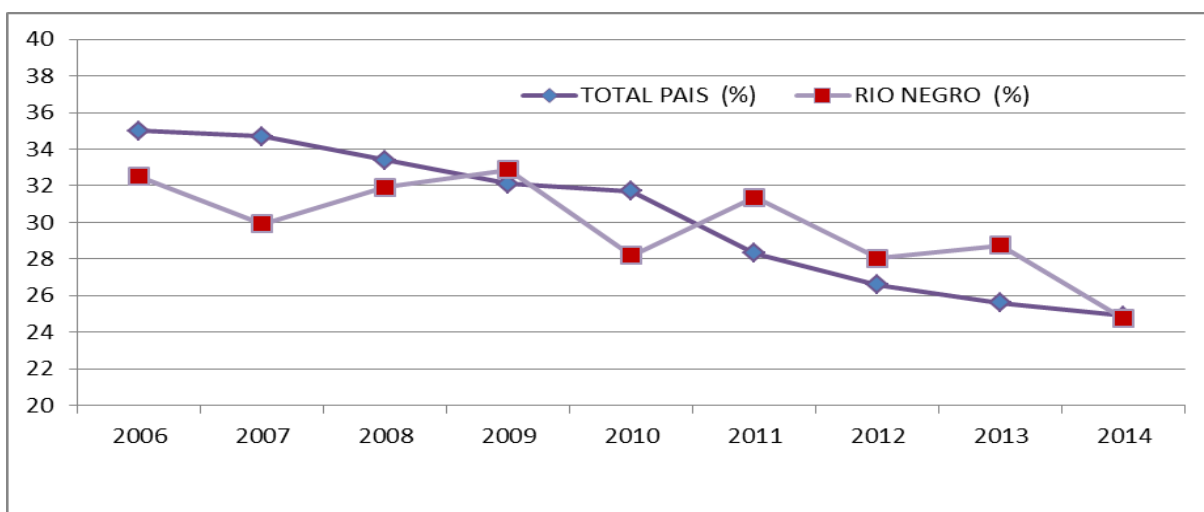
**CUADRO 25. NO REGISTRO A LA SEGURIDAD SOCIAL (TOTAL PAÍS – RÍO NEGRO 2006 - 2014)**

NO REGISTRO A LA SEGURIDAD SOCIAL		
AÑOS	TOTAL PAIS (%)	RIO NEGRO (%)
2006	35.0	32.5
2007	34.7	29.9
2008	33.4	31.9
2009	32.1	32.9
2010	31.7	28.2
2011	28.3	31.4
2012	26.6	28.1
2013	25.6	28.7
2014	24.9	24.7

Fuente: Unidad Estadística MTSS, en base ECH INE 2014

A nivel nacional, los valores de no registro a la seguridad social han descendido gradual y significativamente, ya que para el año 2006 era de 35%, habiendo disminuido el subempleo en el período un 28%, mejorando la calidad del empleo de los ocupados, y garantizando el acceso a la seguridad social. En el año 2006 el valor nacional de no registro era de 35% de los ocupados, ubicándose en el año 2014 en 24.9% del total de ocupados del país (CUADRO 25).

**GRÁFICO 8: NO REGISTRO A LA SEGURIDAD SOCIAL (TOTAL PAÍS – RÍO NEGRO 2006 - 2014)**



Fuente: Unidad Estadística MTSS, en base ECH INE 2014

En el cuadro siguiente se presentan los porcentajes de no registro a la seguridad social por ramas de actividad económica ordenados de mayor a menor. El sector de alojamiento y servicios de comida presenta el porcentaje más alto de no aporte a la seguridad social, siendo el mismo de 55,5%, seguido de otras actividades de servicio, donde el porcentaje de no aporte a la seguridad social es de 42,63%. En tercer lugar se encuentra la construcción (41,42%) y las actividades administrativas y servicios de apoyo (41,13%). (CUADRO 26).

**CUADRO 26. APOORTE A LA SEGURIDAD SOCIAL POR RAMA DE ACTIVIDAD (RÍO NEGRO 2014)**

RAMA DE ACTIVIDAD	SI APORTA (%)	NO APORTA (%)	TOTAL (%)
Alojamiento y servicios de comida	44,5	55,5	100
Otras actividades de servicio	57,37	42,63	100
Construcción	58,58	41,42	100
Actividades administrativas y servicios de apoyo	58,87	41,13	100
Servicio doméstico	60,73	39,27	100
Industria manufacturera	61,53	38,47	100
Comercio	69,36	30,64	100
Entretenimiento y recreación	74,29	25,71	100
Agropec. forestación,pesca	79,9	20,1	100
Información y comunicación	87,74	12,26	100
Servicios sociales y de salud	89,27	10,73	100
Transporte y almacenamiento	89,28	10,72	100
Actividades prof. cient./técnicas	91,73	8,27	100
Enseñanza	97,68	2,32	100
Suministro de electricidad, gas, vapor y aire acondicionado	100	0	100
Suministro de agua; alcantarillado, gestión de desechos	100	0	100
Actividades financieras	100	0	100
<b>Total</b>	<b>75,26</b>	<b>24,74</b>	<b>100</b>

Fuente: Unidad Estadística MTSS, en base ECH INE 2014

En relación al cobro de aguinaldo para los ocupados aproximadamente el 34,7% de estos, responde que no cobra aguinaldo por su trabajo principal, lo que supone unas 9.479 personas aproximadamente. Aunque dentro de este total están incluidos todos los ocupados (privados, públicos, patrones, cuenta propia con o sin local, miembro de hogar no remunerado y participantes de programa social de empleo). Si solo consideramos a los asalariados privados por ejemplo, el 11,37% de estos no cobra aguinaldo en su trabajo, entre los patrones un 87,81% declara no cobrar aguinaldo, mientras que los trabajadores por cuenta propia, los miembros del hogar no remunerado y aquellos que pertenecen a un programa social de empleo no cobran aguinaldo (CUADRO 27).

**CUADRO 27. COBRO DE AGUINALDO POR CATEGORÍA DE OCUPACIÓN (RÍO NEGRO 2014)**

CATEGORÍA DE OCUPACIÓN	COBRA AGUINALDO		
	SI (%)	NO (%)	TOTAL (%)
Asalariado privado	88.63	11.37	100
Asalariado público	100	0	100
Miembro de cooperativa de producción	100	0	100
Patrón	12.19	87.81	100
Cuenta propia sin local ni inversión	0	100	100
Cuenta propia con local o inversión	0	100	100
Miembro del hogar no remunerado	0	100	100
Programa social de empleo	0	100	100
TOTAL	100	100	100

Fuente: Unidad Estadística MTSS, en base ECH INE 2014

## GLOSARIO

**Tasa de actividad:** mide la proporción de la población en edad de trabajar que está trabajando o buscando empleo activamente, o sea, se encuentra activamente participando en el mercado de trabajo, ya sea que se encuentran ocupados o desocupados. Un valor de tasa de actividad de 60% indica que un 60% de la población de 14 o más años de edad, está inserta en la actividad económica, ya sea trabajando o buscando trabajo. A esta población se la denomina población económicamente activa. Se calcula como el cociente entre la población económicamente activa y la población total en edad de trabajar.

**Tasa de empleo:** indica la cantidad de personas que en edad de trabajar que se encuentran efectivamente ocupadas. Se utiliza para cuantificar la demanda efectiva de puestos de trabajo que tiene el país. Se calcula como el cociente entre la población ocupada y la población total en edad de trabajar

La **tasa de desempleo** indica la cantidad de personas desocupadas que se encuentran buscando empleo activamente, como proporción de la población económicamente activa (ocupados y desocupados). Es el porcentaje de la población económicamente activa que se encuentra desocupada (busca trabajo pero no lo consigue). Permite evaluar el potencial de recursos humanos que no está siendo aprovechado por el mercado laboral. Se calcula como el cociente entre la población desempleada y la población económicamente activa.

La **población económicamente activa**, abarca a las personas de 14 o más años de edad que aportan su trabajo y a las que estarían dispuestas a aportarlo, para producir bienes y servicios económicos durante el período de referencia elegido para la Encuesta. Este grupo incluye la Fuerza de Trabajo civil y los efectivos de las Fuerzas Armadas. La Fuerza de Trabajo civil comprende a los ocupados y desocupados durante el período de referencia.

**Población económicamente inactiva** comprende a todas las personas de 14 o más años de edad que no aportan su trabajo para producir bienes o servicios económicos y que tampoco buscaron empleo en el período de referencia. Se clasifican en las siguientes categorías: personas que se ocupan del cuidado de su hogar, estudiantes, rentistas, pensionistas, jubilados, otros.

Se considera **ocupado** (personas de 14 o más años de edad) a quien trabajó por lo menos una hora durante el período de referencia de la Encuesta, o que no lo hizo por estar de vacaciones, por enfermedad, accidente, conflicto de trabajo o interrupción del mismo a causa del mal tiempo, averías producidas en las maquinarias o falta de materias primas, pero tiene empleo al que volverá con seguridad. Se incluyen en esta categoría a los trabajadores familiares no remunerados.

Se consideran **personas desocupadas** a aquellas de 14 o más años de edad que durante el período de referencia no estaban trabajando por no tener empleo, pero que buscaban un trabajo remunerado o lucrativo, y estaba disponible en ese momento para comenzar a trabajar. Esta categoría comprende a: las personas que trabajaron antes pero perdieron su empleo (desocupados propiamente dichos), aquellas personas en Seguro de Paro y aquellas que buscan su primer trabajo. Se considera activo a quien es ocupado o desocupado, esto es, a quien trabaja o busca trabajo.

La **calidad del empleo** engloba distintas situaciones del mercado laboral, como son el subempleo (con o sin registro simultáneo en la seguridad social), el no registro a la seguridad social, el empleo sin restricciones, entre otras.

El **subempleo** comprende las personas que perteneciendo a la "fuerza de trabajo" tienen un empleo de menor duración que la jornada normal de trabajo, por razones ajenas a su voluntad y que buscan o aceptarían un trabajo suplementario.

El **trabajador no registrado**, o no cubierto por la seguridad social, es aquella persona ocupada que declara no aportar a ninguna caja de jubilaciones por ese trabajo.

**Sin restricciones** significa que el trabajador está cubierto por la seguridad social, y en caso de estar trabajando menos de 40 horas semanales, expresa que no quiere o no está disponible para hacerlo más horas.

La **ocupación** es el conjunto de tareas cumplidas por una persona y que puede ser clasificado según su complejidad y grado de conocimientos exigidos para llevarlas a cabo. El tipo de ocupación es el tipo de trabajo que efectuó una persona con empleo durante el periodo de referencia, o en el que trabajó por última vez.

**Categoría de ocupación** es la relación del trabajador con el trabajo. Denota la relación entre una persona económicamente activa y su empleo. Las categorías ocupacionales son clasificadas en:

**Obrero o empleado:** Es la persona que trabaja en relación de dependencia, percibiendo remuneraciones en dinero o especies, en el sector público o privado. Las personas que trabajan en su domicilio pero dependen de un empleador y reciben remuneración por su trabajo también se incluyen en esta categoría.

**Miembro de cooperativa de producción:** Es la persona que es socio cooperativista, cualquiera sea la actividad productiva a que la cooperativa se dedica.

**Patrón con personal a su cargo:** Es la persona que explota su propia empresa económica y que tiene a su cargo uno o más trabajadores a sueldo o jornal.

**Trabajador por cuenta Propia (o patrón sin personal a su cargo):** Es la persona que, sin depender de un patrón, explota su propia empresa económica sin ocupar a ningún trabajador remunerado.

**Sin local o Inversión:** Es el que no ha realizado ninguna inversión en bienes de capital fijo. El ejemplo más corriente lo constituyen los vendedores ambulantes.

**Con local o inversión:** Es el que ha realizado inversiones en bienes de capital fijo (edificios, vehículos autopropulsados, maquinaria o equipo).



**Trabajador no remunerado:** Es la persona que trabaja en una empresa o negocio de cuyo propietario puede o no ser pariente y no recibe remuneración alguna (trabajador familiar o aprendiz).

**Tamaño de empresa.** El tamaño económico se define a partir del número de puestos de trabajo promedio con actividad en el año civil siguiendo los tramos propuestos en el Decreto 504/2007: Micro: de 1 a 4 ocupados, Pequeña: de 5 a 19 ocupados, Mediana: de 20 a 99 ocupados, Grande: de 100 y más ocupados. Además se distingue la empresa Unipersonal que corresponde a una empresa sin dependientes y con un único titular en actividad.