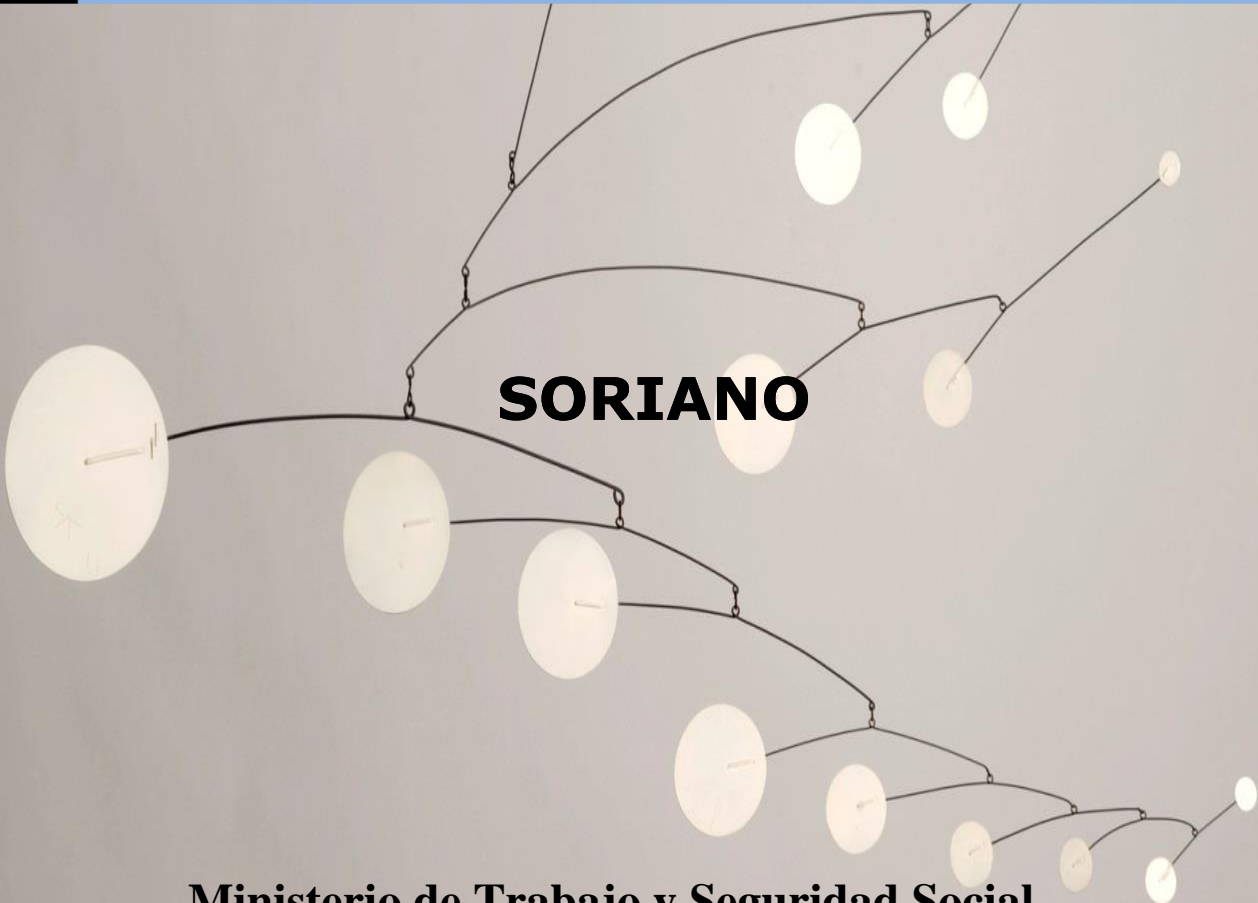




2015

SERIE INFORMES DEPARTAMENTALES

Principales indicadores del
mercado laboral



Ministerio de Trabajo y Seguridad Social

Unidad Estadística de Trabajo y Seguridad Social



Ministro de Trabajo y Seguridad Social

Mtro. Ernesto Murro

Subsecretario de Trabajo y Seguridad Social

Sr. Julio Baráibar

Directora General de Secretaría

Dra. Ana Santestevan

Encargada Unidad Estadística de Trabajo y Seguridad Social

Cra. María Luisa Brovia

Elaboración del informe

Lic. Soc. Leticia Lado

Por otras publicaciones de la Unidad Estadística:

www.mtss.gub.uy, Observatorio de Mercado, Publicaciones.

Julio 2015

ÍNDICE

INTRODUCCIÓN	1
ACTIVIDAD, EMPLEO Y DESEMPLEO EN EL DEPARTAMENTO DE SORIANO	1
CUADRO 1. ACTIVIDAD, EMPLEO Y DESEMPLEO (SORIANO 2001–2014)	2
GRÁFICA 1: TASA DE ACTIVIDAD TOTAL Y POR SEXO (SORIANO 2001 – 2014)	3
GRÁFICA 2: TASA DE EMPLEO TOTAL Y POR SEXO (SORIANO 2001 – 2014)	3
GRÁFICA 3: TASA DE DESEMPLEO TOTAL Y POR SEXO (SORIANO 2001 – 2014)	4
POBLACIÓN TOTAL Y CONDICIÓN DE ACTIVIDAD ECONÓMICA	5
CUADRO 2. POBLACIÓN TOTAL POR CONDICIÓN DE ACTIVIDAD ECONÓMICA (SORIANO 2008 - 2014)	5
CUADRO 3. POBLACIÓN TOTAL POR SEXO Y CONDICIÓN DE ACTIVIDAD ECONÓMICA (SORIANO 2014)	6
GRÁFICA 4. POBLACIÓN TOTAL POR CONDICIÓN DE ACTIVIDAD ECONÓMICA (SORIANO 2014)	6
CUADRO 4. POBLACIÓN TOTAL POR CONDICIÓN DE ACTIVIDAD ECONÓMICA Y POBREZA (SORIANO 2014)	7
PERSONAS OCUPADAS SORIANO	8
OCUPADOS POR SEXO Y TRAMOS DE EDAD	8
CUADRO 5. OCUPADOS POR SEXO Y TRAMOS DE EDAD (SORIANO 2014)	8
OCUPADOS POR SEXO Y NIVEL EDUCATIVO	8
CUADRO 6. OCUPADOS POR SEXO Y NIVEL EDUCATIVO (SORIANO 2014)	9
OCUPADOS POR RAMA DE ACTIVIDAD	9
CUADRO 7. OCUPADOS POR RAMA DE ACTIVIDAD (SORIANO 2012 - 2014)	10
CUADRO 8. OCUPADOS POR SEXO Y RAMA DE ACTIVIDAD (SORIANO 2014 – TOTAL PAÍS 2014)	11
GRÁFICA 5. OCUPADOS POR SEXO Y RAMA DE ACTIVIDAD (SORIANO 2014)	12
OCUPADOS POR SEXO Y OCUPACIÓN	12
CUADRO 9. OCUPADOS POR SEXO Y OCUPACIÓN (SORIANO 2014 – TOTAL PAÍS 2014)	12
GRÁFICA 6. OCUPADOS POR SEXO Y OCUPACIÓN (SORIANO 2014)	13
OCUPADOS POR CATEGORÍA DE OCUPACIÓN	14
CUADRO 10. OCUPADOS POR SEXO Y CATEGORÍA DE OCUPACIÓN (SORIANO 2014)	14
CUADRO 11. OCUPADOS POR SEXO Y TAMAÑO DE EMPRESA (SORIANO 2014)	14
CUADRO 12. OCUPADOS POR SEXO Y CANTIDAD DE HORAS TRABAJADAS POR SEMANA (SORIANO 2014)	15
CUADRO 13. OCUPADOS SEXO Y POR CANTIDAD DE TRABAJOS QUE TIENE (SORIANO 2014)	15
PERSONAS DESOCUPADAS SORIANO	16
DESOCUPADOS POR SEXO Y TRAMOS DE EDAD	16
CUADRO 14. DESOCUPADOS POR SEXO Y TIPO DE DESOCUPADO (SORIANO 2014)	16
CUADRO 15. DESOCUPADOS POR SEXO Y TRAMOS DE EDAD (SORIANO 2014)	17
DESOCUPADOS POR SEXO Y NIVEL EDUCATIVO	17
CUADRO 16. DESOCUPADOS POR SEXO Y NIVEL EDUCATIVO (SORIANO 2014)	17
DESOCUPADOS POR RAMA DE ACTIVIDAD	18

CUADRO 17. DESOCUPADOS POR SEXO Y RAMA DE ACTIVIDAD (SORIANO 2014)	18
GRÁFICA 7. DESOCUPADOS POR SEXO Y RAMA DE ACTIVIDAD (SORIANO 2014)	19
DESOCUPADOS POR OCUPACIÓN	19
CUADRO 18. DESOCUPADOS POR SEXO Y OCUPACIÓN (SORIANO 2014)	20
DESOCUPADOS POR CATEGORÍA DE OCUPACIÓN	20
CUADRO 19. DESOCUPADOS POR SEXO Y CATEGORÍA DE OCUPACIÓN (SORIANO 2014)	20
MOTIVOS POR LOS QUE DEJÓ EL TRABAJO	21
CUADRO 20. RAZONES POR LAS QUE DEJÓ EL TRABAJO POR SEXO (SORIANO 2014)	21
CUADRO 21. APORTE A LA SEGURIDAD SOCIAL SEGÚN SEXO DESOCUPADOS (SORIANO 2014).....	22
CUADRO 22. ACCIONES PARA BUSCAR TRABAJO O ESTABLECER SU PROPIO NEGOCIO SEGÚN SEXO (SORIANO 2014)	23
CALIDAD DEL EMPLEO SORIANO	23
CUADRO 23. SUBEMPLEO (TOTAL PAÍS – SORIANO 2009 - 2014)	23
CUADRO 24. SUBEMPLEO POR RAMA DE ACTIVIDAD (SORIANO 2014).....	24
CUADRO 25. NO REGISTRO A LA SEGURIDAD SOCIAL (TOTAL PAÍS – SORIANO 2006 - 2014).....	25
GRÁFICA 8. NO REGISTRO A LA SEGURIDAD SOCIAL (TOTAL PAÍS – SORIANO 2008 - 2014).....	25
CUADRO 26. APORTE A LA SEGURIDAD SOCIAL POR RAMA DE ACTIVIDAD (SORIANO 2014)	26
CUADRO 27. COBRO DE AGUINALDO POR CATEGORÍA DE OCUPACIÓN (SORIANO 2014)	26
GLOSARIO	27

MINISTERIO DE TRABAJO Y SEGURIDAD SOCIAL
UNIDAD DE ESTADÍSTICA DEL TRABAJO Y DE LA SEGURIDAD SOCIAL

INFORMACIÓN MERCADO DE TRABAJO DEPARTAMENTO DE SORIANO (AÑO 2014)¹

INTRODUCCIÓN

Este documento fue elaborado por la Unidad de Estadística del Trabajo y de la Seguridad Social en base al procesamiento de la Encuesta Continua de Hogares del año 2014, realizada por el Instituto Nacional de Estadística (INE)². Tienen por objetivo presentar algunos de los principales indicadores del mercado de trabajo (tasa de actividad, tasa de empleo y tasa de desempleo), presentados para el departamento de SORIANO.

Presenta distintas características de los ocupados y de los desocupados del departamento (sexo, edad, nivel educativo, rama de actividad, categoría de ocupación, etc.), y algunos aspectos que hacen a la calidad del empleo en el departamento (subempleo, registro a la seguridad social, etc.) para el año 2014.

Por información sobre el mercado de trabajo del departamento de SORIANO de años anteriores, se recomienda ver los informes departamentales elaborados por el Observatorio de Mercado de Trabajo del Ministerio de Trabajo y Seguridad Social (actual Unidad de Estadística del trabajo y de la Seguridad Social) de los años 2010 a 2013 en la web del Ministerio (SORIANO, Principales indicadores del mercado de trabajo, incluyendo proyectos de inversión, OMT, DINA, MTSS en www.mtss.gub.uy.)

ACTIVIDAD, EMPLEO Y DESEMPLEO EN EL DEPARTAMENTO DE SORIANO

Si analizamos la oferta de trabajo pero específicamente en el departamento de SORIANO, la tasa de actividad para el año 2014 se ubicó en el 63.5%, registrado una disminución de 1.4 puntos porcentuales respecto al año anterior 2013, cuando la tasa de actividad promedio se ubicaba en 64.9% para el departamento. Esta disminución refleja un porcentaje menor de población en edad de trabajar (mayor de 14 años) que sale al mercado laboral en busca de empleo de un año al siguiente. Como ya se mencionó la tasa de actividad mide la proporción de la población en edad de trabajar que está trabajando o buscando empleo activamente, o sea, se encuentra activamente participando en el mercado de trabajo. A esta población se la denomina población económicamente activa. Considerando un período de tiempo más extenso, como se observa en la GRÁFICA 1 (2001 – 2014), la tasa de actividad del departamento de SORIANO para 2014 se ubica por encima del valor registrado en el año 2001 (58.8%); a partir de ese año, la tasa disminuye hasta el 2004 (59.0%), a partir del año 2005 continúa creciendo, hasta alcanzar el valor más alto de este período, en el año 2009 con el 66.4%. (CUADRO 1), a partir de allí ha mostrado una tendencia a crecer de un año a otro, para decrecer el siguiente, repitiéndose el mismo patrón desde 2009 hasta 2015.

Desagregando la actividad por sexo, para los hombres del departamento se registra una disminución que alcanza los 2.9 puntos porcentuales, pasando de 76.5% en el año 2013, a 73.6% en el año 2014 lo que supone un porcentaje menor de hombres en el mercado de trabajo. Mientras que para las mujeres, la tasa de actividad también desciende, en este caso 0.5 punto porcentual ya que, para el año 2013 se ubicaba en 54.4%, disminuyendo al 53.9% en 2014. De esta forma para el año 2014, el 73.6% de los hombres en edad de trabajar son activos, mientras que en las mujeres, el 53.9% de las mujeres en edad de trabajar también lo son.

¹ Elaborado en base al procesamiento de la Encuesta Continua de Hogares del año 2014, realizada por el Instituto Nacional de Estadística (INE)

² La Encuesta Continua de Hogares (ECH INE), es una encuesta de frecuencia y relevamiento continuo, realizada en todo el país (entorno rural y urbano), y se aplica a la población residente en hogares particulares de todo el país.

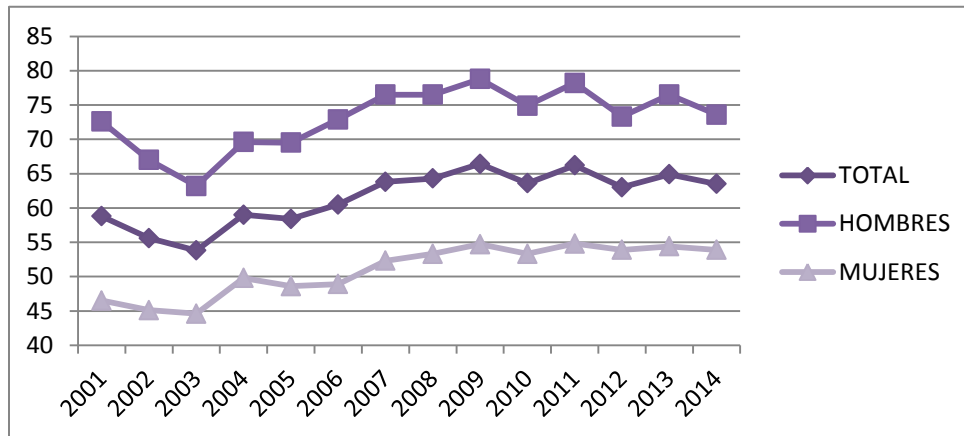
CUADRO 1. ACTIVIDAD, EMPLEO Y DESEMPLEO (SORIANO 2001–2014)

AÑO	TASA DE ACTIVIDAD			TASA DE EMPLEO			TASA DE DESEMPLEO		
	TOTAL	HOMBRES	MUJERES	TOTAL	HOMBRES	MUJERES	TOTAL	HOMBRES	MUJERES
2001	58.8	72.6	46.5	47.8	62.7	34.6	18.7	13.6	25.5
2002	55.6	67.0	45.1	44.1	54.2	34.7	20.8	19.1	23.1
2003	53.8	63.2	44.6	44.3	53.9	35.0	17.6	14.7	21.5
2004	59.0	69.6	49.8	49.0	61.4	38.2	16.9	11.8	23.3
2005	58.4	69.5	48.6	51.5	62.0	42.3	11.8	10.8	13.1
2006	60.5	72.9	48.9	54.3	67.6	41.7	10.3	7.3	14.6
2007	63.8	76.5	52.3	58.2	71.8	45.8	8.8	6.1	12.4
2008	64.3	76.5	53.3	59.5	73.0	47.2	7.6	4.6	11.4
2009	66.4	78.8	54.7	61.4	75.2	48.5	7.5	4.6	11.4
2010	63.6	74.9	53.3	60.3	71.8	49.9	5.2	4.1	6.5
2011	66.2	78.2	54.8	62.7	75.9	50.2	5.2	3.0	8.3
2012	63.0	73.3	53.9	59.2	70.0	49.5	6.1	4.4	8.1
2013	64.9	76.5	54.4	62.0	73.8	51.2	4.5	3.5	5.9
2014	63.5	73.6	53.9	59.2	69.8	49.2	6.7	5.2	8.7
TOTAL PAÍS 2014	64.7	74.3	56.0	60.4	70.6	51.3	6.6	5.1	8.4

Fuente INE. Total urbano y rural 2006 en adelante.

Considerando la tasa de actividad por sexo en el largo plazo, el valor máximo para los hombres se registra para el año 2009, con el 78.8%, mientras que para el año 2011 se registra el valor máximo para las mujeres, que fue de 54.8%. Sin embargo, del año 2001 al año 2014 se registra un descenso en la brecha de actividad por sexo en el departamento, ya que en 2001 era de 26.1 puntos porcentuales, mientras que para el año 2014 desciende a 19.7 puntos porcentuales, aún menor a la brecha constatada el año anterior (2013). La brecha son los puntos porcentuales que le faltan a la tasa de un grupo para alcanzar a la de otro grupo, en este caso el grupo de las mujeres con respecto al de los hombres. Supone por tanto, una mejora de la situación de las mujeres en el mercado de trabajo departamental, en comparación con los hombres. Dicho de otra manera, por más que ambos indicadores disminuyen, las mujeres lo hacen a un ritmo menor que los hombres. Si comparamos la tasa de actividad de SORIANO con la tasa de actividad nacional, se observa que para 2014 los valores departamentales son menores que los nacionales, ya que la tasa de actividad país fue de 64.7% y en SORIANO fue de 63.5%; la actividad masculina nacional fue de 74.3%, mientras que en el departamento fue de 73.6% y la tasa de actividad femenina, fue a nivel nacional de 56% mientras que la departamental es de 53.9%. (CUADRO 1).

GRÁFICA 1: TASA DE ACTIVIDAD TOTAL Y POR SEXO (SORIANO 2001 – 2014)

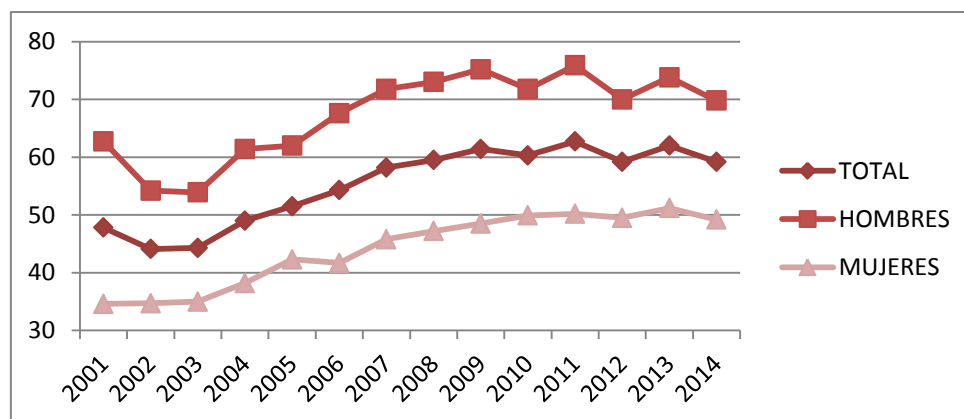


Fuente: Unidad Estadística MTSS, en base ECH INE.

Al igual que lo sucedido con la actividad, la tasa de empleo promedio para el año 2014 disminuye, en este caso 2.8 puntos porcentuales, pasando de 62.0% para el año 2013 a 59.2% en 2014. La tasa de empleo indica la cantidad de personas en edad de trabajar que se encuentran efectivamente ocupadas. En general se utiliza para cuantificar la demanda efectiva de puestos de trabajo que tiene el país (en este caso el departamento). Aquí, la disminución de la tasa de empleo indica menor cantidad de población, que en edad de trabajar (mayor de 14 años) se encuentran efectivamente ocupadas en SORIANO. Considerando un período de tiempo más amplio, el empleo muestra un aumento respecto al año 2001, cuando su valor era inferior ubicándose en 47.8%. El valor más alto de empleo registrado en estos años es para el año 2011 con el 62.7% (CUADRO 1).

Analizando el nivel de empleo por sexo, se observa en las mujeres del departamento una disminución de la tasa de empleo de 2.0 puntos porcentuales, ya que en el período interanual 2013 – 2014, la tasa de empleo femenina pasó de 51.2% a 49.2%. Para los hombres, hay una disminución de 4.0 puntos porcentuales ya que la tasa de empleo pasa de 73.8% en 2013 a 69.8% en 2014. Considerando también por sexo, pero en el largo plazo (2001 – 2014) se observa que el incremento en la tasa de empleo femenina fue mayor que el aumento en el empleo masculino. En estos años, la tasa de empleo femenina aumentó un 42.2% (pasando de 34.6% a 49.2%), mientras que la tasa de empleo masculina aumentó un 11.3%. Esto supone una mejora en la situación de las mujeres respecto al mercado de trabajo, aunque sin embargo aquí también se mantiene aún la brecha de empleo por sexo: en el 2001 la diferencia entre la tasa de empleo masculina y la femenina era de 28.1 puntos porcentuales, mientras que para 2014 es de 20.6 puntos porcentuales (CUADRO 1).

GRÁFICA 2: TASA DE EMPLEO TOTAL Y POR SEXO (SORIANO 2001 – 2014)



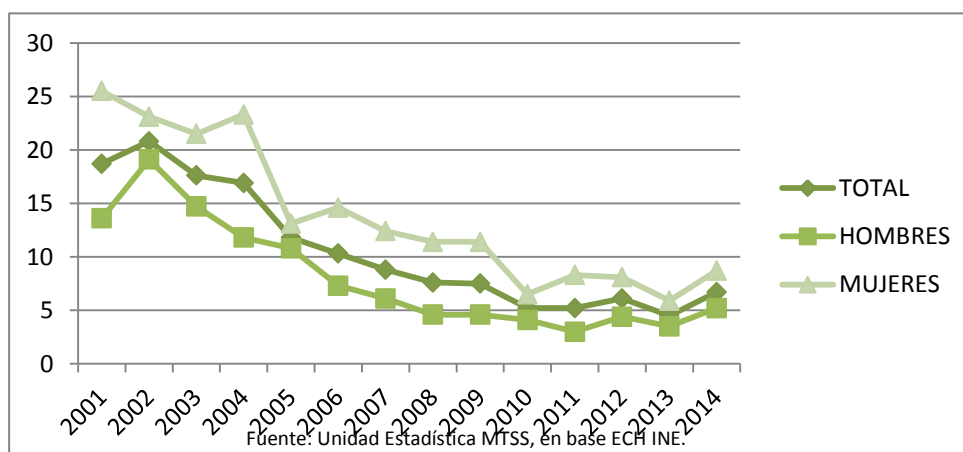
Fuente: Unidad Estadística MTSS, en base ECH INE.

Si comparamos la tasa de empleo de SORIANO con la tasa de empleo a nivel nacional, los valores departamentales, son menores que los valores nacionales, mientras que la tasa de empleo nacional para 2014 fue de 60.4%, para el departamento fue de 59.2%; la tasa de empleo masculina nacional fue de 70.6%, mientras que en el departamento fue de 69.8% y la tasa de empleo femenina nacional que fue de 51.3%, y para el departamento fue de 49.2%. (CUADRO 1).

Respecto a la situación del desempleo en el departamento, la tasa de desempleo muestra un aumento de 2.2 puntos porcentuales para el año 2014, con respecto al año anterior, ubicándose actualmente en 6.7%. Este valor es similar al desempleo a nivel nacional para 2014, que se ubica en 6.6% para todo el país. La tasa de desempleo indica la cantidad de personas desocupadas que se encuentran buscando empleo activamente, como proporción de la población económicamente activa (ocupados y desocupados). Es el porcentaje de la población económicamente activa que se encuentra desocupada (busca trabajo pero no lo consigue). Permite evaluar el potencial de recursos humanos que no está siendo aprovechado por el mercado laboral.

En el largo plazo, el desempleo departamental ha mostrado un descenso casi constante aunque en el período interanual 2013-2014 el aumento de la tasa de desempleo es significativo (GRÁFICA 3). Finalmente si observamos la tasa de desempleo por sexo, se registran también aumentos en el desempleo para los hombres en el último año considerado, siendo el aumento de 1.7 punto porcentual, mientras que para las mujeres se registra un aumento de 2.8 puntos porcentuales. Para el año 2014 el desempleo masculino se ubica en 5.2% mientras que la tasa de desempleo femenino fue de 8.7%. El desempleo de ambos sexos para SORIANO, presenta valores similares al desempleo a nivel nacional, para los hombres se registra un 5.1%, mientras que en el caso de las mujeres, el desempleo nacional, se ubica en 8.4%. (CUADRO 1).

GRÁFICA 3: TASA DE DESEMPLEO TOTAL Y POR SEXO (SORIANO 2001 – 2014)



POBLACIÓN TOTAL Y CONDICIÓN DE ACTIVIDAD ECONÓMICA

Del total de población del departamento aproximadamente el 46.39% estaba ocupado en el año 2014. Esto supone unas 38.815 personas ocupadas. En el CUADRO 2 se presenta la población de SORIANO según su condición de actividad, observándose que para el período 2013-2014 el porcentaje de ocupados presenta una disminución de 2.94 puntos porcentuales, pasando de 49.33% en 2013 a 46.39% en 2014. Por otro lado, el 3.34% de la población total estaba desocupada en el promedio del año 2014. Esto incluye a las personas que están desocupadas propiamente dichas, a las que buscan trabajo por primera vez y a los desocupados en el seguro de paro, lo que representa 2.800 desocupados para el año 2014. En el año 2008 el porcentaje de personas desempleadas en el total de la población era levemente mayor, alcanzando 3.81% de la población (3.334 personas aproximadamente). (CUADRO 2).

CUADRO 2. POBLACIÓN TOTAL POR CONDICIÓN DE ACTIVIDAD ECONÓMICA (SORIANO 2008 - 2014)

Condición de actividad económica	Total (%) 2008	Total (%) 2009	Total (%) 2010	Total (%) 2011	Total (%) 2012	Total (%) 2013	Total (%) 2014
Menor de 14 años	21.64	23.45	22.37	20.25	22.57	20.39	21.69
Ocupados	46.60	46.98	46.84	50.02	45.80	49.33	46.39
Desocupados buscan trabajo primera vez	0.63	0.57	0.51	0.33	0.19	0.40	0.39
Desocupados propiamente	3.11	3.14	2.04	2.32	2.69	1.81	2.81
Desocupados en seguro de paro	0.07	0.10	0	0.12	0.09	0.15	0.14
Inactivo, realiza quehaceres	6.97	6.63	5.21	4.74	5.16	5.76	5.77
Inactivo, estudiante	6.89	6.11	7.09	6.00	6.23	6.48	6.94
Inactivo, rentista	0.28	0.13	0.29	0.31	0.16	0.27	0.5
Inactivo, pensionista	4.38	3.85	4.56	3.79	3.71	4.34	3.93
Inactivo, jubilado	8.75	8.42	9.43	10.59	11.14	9.40	10.28
Inactivo, otro	0.68	0.61	1.66	1.53	2.26	1.67	1.17
Total	100 (87.508 personas)	100 (87.967 personas)	100 (88.449 personas)	100 (82.595 personas)	100 (82.595 personas)	100 (83.704 personas)	100 (83.677 personas)

Fuente: Unidad Estadística MTSS, en base ECH INE 2014

De esta forma, las personas ocupadas y las desocupadas del departamento, alcanzan unas 41.615 personas aproximadamente, componiendo la población económicamente activa (PEA) del departamento, o sea, la población en edad de trabajar (mayor de 14 años) que sale al mercado en busca de empleo, o que está trabajando, y que constituyen la fuerza laboral departamental. Esta cantidad es la que determina una tasa de actividad total departamental de 63.5% para el promedio del año 2014 (CUADRO 1).

Si consideramos a la población económicamente inactiva, el 21.69% son menores de 14 años (18.146 personas aproximadamente), mientras que el resto (28.59%) son en su totalidad inactivos: estudiantes, rentistas, pensionistas, jubilados, personas que realizan quehaceres del hogar, u otros inactivos, lo que representa unas 23.916 personas. (CUADRO 2).

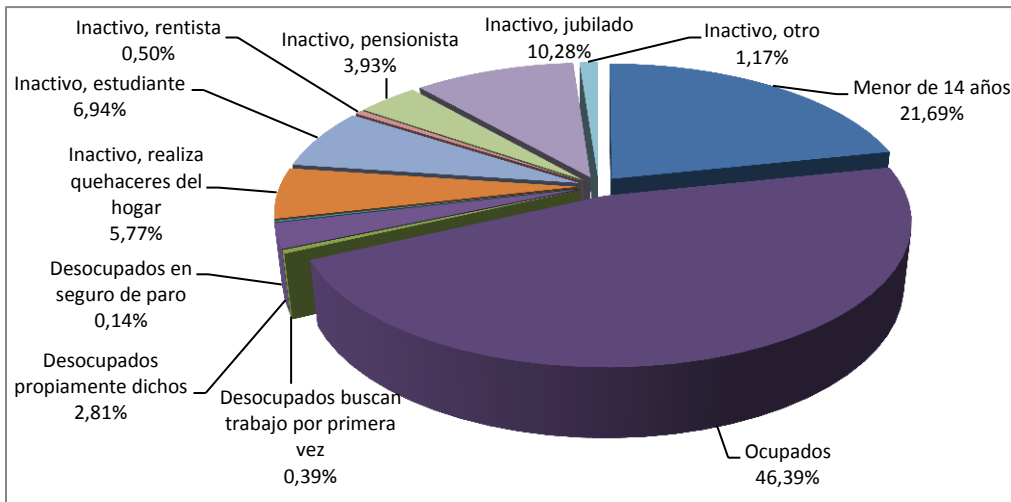
CUADRO 3. POBLACIÓN TOTAL POR SEXO Y CONDICIÓN DE ACTIVIDAD ECONÓMICA (SORIANO 2014)

Condición de actividad económica	Hombre (%)	Mujer (%)	Total (%)
Menor de 14 años	22.55	20.85	21.69
Ocupados	54.08	38.93	46.39
Desocupados buscan trabajo primera vez	0.21	0.57	0.39
Desocupados propiamente dichos	2.51	3.11	2.81
Desocupados en seguro de paro	0.24	0.05	0.14
Inactivo, realiza quehaceres hogar	0.36	11.02	5.77
Inactivo, estudiante	6.49	7.38	6.94
Inactivo, rentista	0.39	0.6	0.5
Inactivo, pensionista	2.29	5.51	3.93
Inactivo, jubilado	9.7	10.84	10.28
Inactivo, otro	1.18	1.15	1.17
TOTAL	100 (41.183 personas)	100 (42.494 personas)	100 (83.677) personas

Fuente: Unidad Estadística MTSS, en base ECH INE 2014

Considerando a estas personas inactivas económicamente (mayores de 14 años), pero teniendo en cuenta su distribución por sexo, los hombres inactivos constituyen el 20.41% del total de hombres, mientras que las mujeres son el 36.5% de total de mujeres. Dentro de las personas inactivas se destaca la diferencia en la categoría, realiza quehaceres del hogar, ya que las mujeres registran el 11.02%, mientras que los hombres registran solamente el 0.36%. (CUADRO 3).

GRÁFICA 4. POBLACIÓN TOTAL POR CONDICIÓN DE ACTIVIDAD ECONÓMICA (SORIANO 2014)



Fuente: Unidad Estadística MTSS, en base ECH INE 2014

Si se considera el nivel de pobreza, el departamento de SORIANO es el séptimo menos pobre del país, el 6.28% de la población se encuentra por debajo de la línea de pobreza según la Encuesta Continua de Hogares del año 2014.

A nivel nacional, el porcentaje de personas pobres ha descendido de forma importante en los últimos años, alcanzando el 9.67% del total para el año 2014. A modo de ejemplo, el nivel de pobreza para el año 2006 era de 34.4% del total de personas, para el año 2009 era de 20.9%, mientras que para el año 2012 y 2013 el registro era de 12.4% y 11.5% respectivamente.

CUADRO 4. POBLACIÓN TOTAL POR CONDICIÓN DE ACTIVIDAD ECONÓMICA Y POBREZA (SORIANO 2014)

Condición de actividad económica	No pobre (%)	Pobre (%)	Total (%)
Menor de 14 años	86.11	13.89	100
Ocupados	96.78	3.22	100
Desocupados buscan trabajo primera	92.97	7.03	100
Desocupados propiamente dichos	88.02	11.98	100
Desocupados en seguro de paro	100	0	100
Inactivo, realiza quehaceres hogar	86.94	13.06	100
Inactivo, estudiante	95.94	4.06	100
Inactivo, rentista	100	0	100
Inactivo, pensionista	96.20	3.80	100
Inactivo, jubilado	100	0	100
Inactivo, otro	80.41	19.59	100
Total	93.72	6.28	100

Fuente: Unidad Estadística MTSS, en base ECH INE 2014

La construcción de indicadores de pobreza por el método del ingreso (líneas de pobreza y de indigencia) se realiza con el propósito de cuantificar la proporción de individuos o de hogares pobres, así como para conocer sus características, en este caso referidas al empleo. La opción metodológica del INE para la medición de la pobreza es el método del ingreso, para lo cual define una Canasta Básica de Alimentos per cápita (CBA) y una Canasta Básica Total per cápita (CBT) con las cuales se definen los umbrales, o sea, la Línea de Indigencia (LI) y la Línea de Pobreza (LP). Si el ingreso de la persona se encuentra por debajo de la Línea de Indigencia o la Línea de Pobreza, la persona se define como indigente o pobre respectivamente.

Si consideramos el nivel de pobreza pero según la condición de actividad económica de las personas de SORIANO, la categoría donde se registra mayor nivel de pobreza es la de los inactivos (otros) que no entran dentro de la categoría realizan quehaceres del hogar, ni son estudiantes, rentistas, pensionistas o jubilados con un 19.59% aunque en términos absolutos es una de las categorías que concentra menor cantidad de casos (191). Entre los menores de 14 años y los inactivos que realizan quehaceres del hogar el porcentaje de pobreza es de 13.89% y 13.06% respectivamente. Por último los desocupados propiamente dichos poseen un 11.98% de personas que están bajo la línea de pobreza en relación al total de individuos pertenecientes a dicha categoría.

PERSONAS OCUPADAS SORIANO

Como ya se planteó en este informe las personas ocupadas en el departamento de SORIANO para el año 2014, ascienden a 38.815. Si consideramos según su distribución por sexo, los ocupados hombres superan a las ocupadas mujeres ya que el 57.38% de las personas ocupadas son hombres, mientras que el 42.62% son mujeres. Esto supone que aproximadamente en SORIANO hay 22.272 hombres ocupados y 16.543 mujeres ocupadas para dicho año.

OCUPADOS POR SEXO Y TRAMOS DE EDAD

Si consideramos la distribución por edad de las personas ocupadas, se observa que los tramos de edad que mayor cantidad de ocupados concentran son entre los 30 a 39 años de edad, ya que el 24.93% de los ocupados se encuentran comprendidos entre estas edades. Con porcentajes levemente menores se encuentra el tramo de edad de 40 a 49 años, que concentra al 21.17% de las personas ocupadas, siendo el segundo tramo de edad en cantidad de población ocupada. En tercer lugar se encuentra el grupo de edad de 50 a 59 años donde se concentra el 17.50% de los ocupados. Paralelamente los jóvenes ocupados (de 14 a 24 años) son un porcentaje sensiblemente menor, 13.92% de los ocupados, siendo dentro de este grupo considerablemente mayor el porcentaje de ocupados de 18 a 24 años (11.51%). (CUADRO 5).

Si consideramos la distribución por tramos de edad, pero también por sexo, no se observan diferencias significativas entre un sexo y el otro, aunque es posible destacar que en el tramo de edad comprendido entre los 30 y los 39 años, las mujeres ocupadas son un porcentaje mayor que los hombres ocupados con dichas edades (27.70% mujeres y 22.87% hombres), y en el tramo de edad de 18 a 24 años los hombres ocupados representan un porcentaje mayor que las mujeres (13.05% hombres y 9.44% mujeres). (CUADRO 5).

CUADRO 5. OCUPADOS POR SEXO Y TRAMOS DE EDAD (SORIANO 2014)

Tramos de edad	Hombre (%)	Mujer (%)	Total (%)
14 a 17	2.82	1.86	2.41
18 a 24	13.05	9.44	11.51
25 a 29	9.03	10.44	9.63
30 a 39	22.87	27.70	24.93
40 a 49	21.04	21.34	21.17
50 a 59	17.21	17.89	17.50
60 o más	13.99	11.32	12.85
Total	100 (22.272 personas)	100 (16.543 personas)	100 (38.815 personas)

Fuente: Unidad Estadística MTSS, en base ECH INE 2014

OCUPADOS POR SEXO Y NIVEL EDUCATIVO

Considerando el máximo nivel educativo alcanzado por las personas ocupadas de SORIANO, se destaca que el 22.68% de los ocupados ha finalizado la escuela primaria como máximo nivel educativo, mientras que el 8% no la finalizó. Si consideramos a las personas ocupadas que no finalizaron la escuela primaria, a los que la finalizaron, a los sin instrucción, aproximadamente el 31% de los ocupados tiene 6 o menos años de educación formal, incluso ninguno. Por otra parte, el 29.29% de la población ocupada ha alcanzado la educación media básica ya sea completa o no como máximo nivel educativo. Mientras que un 26.51% ha alcanzado como máximo nivel educativo la educación media superior. Finalmente se destaca que el 8.76% de los ocupados ha finalizado la educación terciaria y un 3.11% no la completó, es decir únicamente el 12% de los ocupados ha alcanzado estudios de nivel

terciario. El 1.33% ha alcanzado niveles de posgrado. (CUADRO 6).

CUADRO 6. OCUPADOS POR SEXO Y NIVEL EDUCATIVO (SORIANO 2014)

Nivel educativo	Hombre (%)	Mujer (%)	Total (%)
Sin instrucción	0.28	0.34	0.30
Primaria incompleta	9.91	5.42	8.00
Primaria completa	25.23	19.26	22.68
Ed.Media Básica incompleta	18.42	15.76	17.28
Ed.Media Básica completa	14.05	9.27	12.01
Ed.Media Superior	18.65	24.56	21.17
Ed.Media Superior completa	5.49	5.13	5.34
Terciaria incompleta	2.0	4.62	3.11
Terciaria completa	5.11	13.69	8.76
Postgrado	0.86	1.96	1.33
Total	100 (22.272 personas)	100 (16.543 personas)	100 (38.815 personas)

Fuente: Unidad Estadística MTSS, en base ECH INE 2014

Por otra parte, si consideramos el nivel educativo pero teniendo en cuenta el sexo de las personas ocupadas, se observa que los hombres han alcanzado como máximo nivel educativo la educación primaria en mayor porcentaje que las mujeres (35.14% y 24.68% respectivamente), lo mismo sucede en la educación media básica, los hombres que alcanzaron como máximo nivel educativo la educación media básica superan porcentualmente a las mujeres (32.47% y 25.03%). Mientras que cuando consideramos aquellos individuos que alcanzaron como máximo nivel educativo la educación media superior, las mujeres comienzan a representar porcentajes mayores, tendiendo a mostrar mejores niveles educativos que los varones (29.69% las mujeres y 24.14% los hombres). Esta tendencia también se verifica y profundiza al considerar los niveles terciarios y de posgrado (Magisterio o profesorado, Terciario no Universitario, Universidad y nivel de Posgrado), en donde las mujeres presentan porcentajes de más del doble de participación en estos niveles que los alcanzados por los hombres: 20.27% y 7.97% respectivamente (CUADRO 6). La brecha se profundiza al considerar únicamente el nivel terciario completo donde las mujeres casi triplican el porcentaje de hombres. (5.11% de hombres y 13.69% de mujeres alcanzan la educación terciaria como máximo nivel educativo en el departamento de SORIANO).

Esta situación estaría indicando que las mujeres alcanzan niveles educativos más altos que los hombres en el departamento aunque son las que más sufren el desempleo. Existe una segregación educativa en la población más calificada en torno al género, así como restricciones a su inserción laboral³, la acumulación de activos educativos para las mujeres no implica un beneficio en el mercado laboral remunerado, las mujeres ocupadas presentan niveles educativos más altos que los varones, pero aún continúan percibiendo menores ingresos que sus pares varones con niveles educativos iguales o menores⁴.

OCUPADOS POR RAMA DE ACTIVIDAD

En el CUADRO 7 se presentan los ocupados por ramas de actividad económica para el año 2012 – 2014⁵.

³ Amarante y Espino, 2001 y 2004; Espino, 2012 y 2013 cit. en Espino, Salvador y otros *El futuro en foco. Cuadernos sobre Desarrollo Humano: Desigualdades persistentes: mercado de trabajo, calificación y géneros*, PNUD, (2014)

⁴ ESTADÍSTICAS DE GÉNERO 2011. Sistema de Información de Género. Inmujeres-MIDES

⁵ Para ver la evolución de los ocupados por rama de actividad en el departamento ver informes anteriores: "SORIANO, Principales indicadores

Como en años anteriores, en el último año 2014 las actividades económicas que concentran mayor cantidad de trabajadores en el departamento de SORIANO son: la agricultura, forestación y pesca que concentra al 18.83% de las personas empleadas, seguido por el comercio, que concentra aproximadamente al 15.57% de los ocupados del departamento, mientras que la industria manufacturera, presenta un porcentaje menor de personas empleadas (10.33% de los ocupados), con menores porcentajes se encuentran el servicio doméstico con el 8.52%, y la construcción, que agrupa al 7.79% de las personas ocupadas. Estas cinco actividades económicas, agrupan aproximadamente al 61% de los ocupados de SORIANO (CUADRO 7).

Si analizamos de un año al siguiente no se observan cambios significativos en el porcentaje de personas empleadas por rama de actividad para el departamento, aunque la actividad que presenta mayores variaciones porcentuales es la agricultura, que disminuyó su participación en el empleo (de 20.73% del total de ocupados, paso a emplear al 18.83%), y la industria manufacturera que aumentó su participación en 1.65 puntos porcentuales. (CUADRO 7).

CUADRO 7. OCUPADOS POR RAMA DE ACTIVIDAD (SORIANO 2012 - 2014)

Rama de actividad	Total (%) 2012	Total (%) 2013	Total (%) 2014
Agricul, forestac., pesca	14.8	20.73	18.83
Comercio	20.42	16.67	15.57
Ind. Manufacturera	9.7	8.68	10.33
Serv. Doméstico	9.16	7.9	8.52
Construcción	7.97	7.59	7.79
Transp, almac y comunicación	7.12	6.24	6.41
Enseñanza	5.66	5.96	5.84
Salud	7.11	6.24	5.58
Act. Inmob. Empr. Alq. in	4.23	4.96	5.55
Adm Pública y Defensa	5.35	5.08	5.45
Otros serv. Com/soc/	4.51	4.08	4.72
Hoteles /restoranes	1.81	3.43	3.01
Electricidad, gas, agua	0.88	1.36	1.35
Intermed. Financiera	1.04	0.76	0.95
Minas y canteras	0.14	0.32	0.10
Org. extraterritoriales	0.08	0	0
Total	100	100	100

Fuente: Unidad Estadística MTSS, en base ECH INE 2014

En el cuadro siguiente (CUADRO 8) se presentan los porcentajes de personas ocupadas por rama de actividad económica, desagregados por sexo. Además, se presenta el porcentaje de personas ocupadas por rama de actividad pero para la totalidad del país (no desagregado por sexo).

Los hombres ocupados de SORIANO concentran su trabajo principalmente en la agricultura, forestación y pesca (28.60%), la industria manufacturera (13.16%), la construcción (13.14%) y el comercio (11.91%). Estas cuatro ramas de actividad ocupan al 66.81% de los hombres ocupados del departamento. Mientras que por su parte, las mujeres se desempeñan principalmente en actividades vinculadas al comercio (20.49%), servicio doméstico (18.46%), la enseñanza (12.04%) y la salud (10.66%). Estas cuatro ramas concentran aproximadamente al 61.65% de las mujeres ocupadas de SORIANO. (CUADRO 8).

De esta forma, las mujeres se dedican a ocupaciones consideradas típicamente femeninas reproduciendo en el mercado de trabajo, los roles tradiciones de genero asignados socialmente, ya que por ejemplo, el 41.16% de las mujeres ocupadas de SORIANO se dedican a la enseñanza, el cuidado de la salud y el servicio doméstico, mientras que en los hombres, este porcentaje alcanza el 4.18%. En el comercio, las mujeres casi duplican porcentualmente a los hombres, mientras que en la agricultura, construcción, y en la industria manufacturera, su participación es de dos a cuatro veces menor que la de los varones, destacándose el caso de la construcción donde se ocupan un 13.14% de los hombres y el 0.59% de las mujeres.

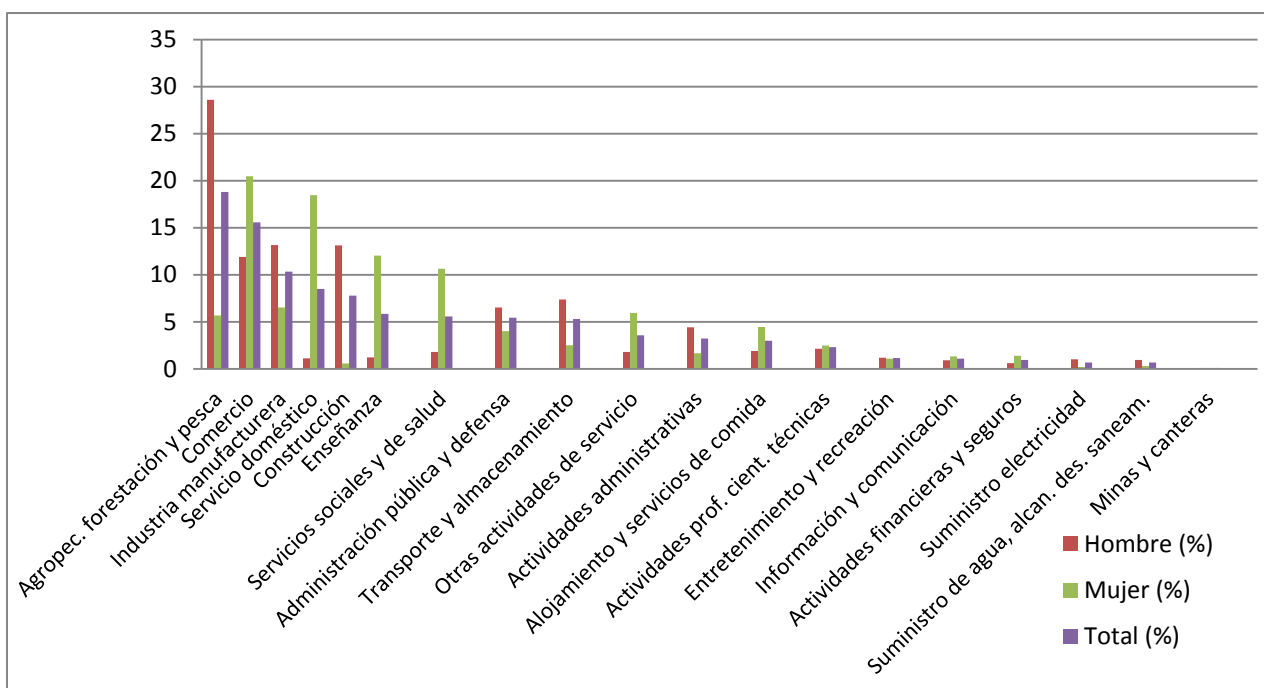
CUADRO 8. OCUPADOS POR SEXO Y RAMA DE ACTIVIDAD (SORIANO 2014 – TOTAL PAÍS 2014)

Rama de actividad	Hombre (%)	Mujer (%)	Total (%)	Total país (%)
Agropec. forestación y pesca	28.60	5.68	18.83	9.17
Comercio	11.91	20.49	15.57	18.05
Industria manufacturera	13.16	6.53	10.33	11.55
Servicio doméstico	1.14	18.46	8.52	7.11
Construcción	13.14	0.59	7.79	8.06
Enseñanza	1.24	12.04	5.84	6.27
Servicios sociales y de salud	1.80	10.66	5.58	7.71
Administración pública y defensa	6.53	4.01	5.45	6.17
Transporte y almacenamiento	7.39	2.51	5.31	4.89
Otras actividades de servicio	1.81	5.94	3.57	2.85
Actividades administrativas	4.41	1.68	3.25	3.71
Alojamiento y servicios de comida	1.92	4.47	3.01	3.32
Actividades prof. cient. técnicas	2.16	2.48	2.30	3.61
Entretenimiento y recreación	1.19	1.09	1.15	1.77
Información y comunicación	0.93	1.32	1.10	2.18
Actividades financieras y seguros	0.60	1.41	0.95	1.62
Suministro electricidad	1.02	0.22	0.68	0.55
Suministro de agua, alcan. des.	0.95	0.30	0.67	0.65
Minas y canteras	0.09	0.12	0.10	0.18
Total	100 (22.272 personas)	100 (16.543 personas)	100 (38.815) personas	100

Fuente: Unidad Estadística MTSS, en base ECH INE 2014

Por otra parte, si comparamos el porcentaje de personas ocupadas en el departamento de SORIANO con el porcentaje de personas ocupadas a nivel nacional por ramas de actividad, se observa que la diferencia mayor se registra en la actividad de la agricultura, forestación y pesca. Mientras que a nivel nacional la agricultura emplea aproximadamente al 9% de los ocupados del país, en SORIANO emplea a un porcentaje mayor de ocupados, alcanzando al 18.83% del total de ocupados del departamento, otra rama que presenta diferencias es el comercio que a nivel nacional emplea al 18.05% de los ocupados, mientras que a nivel departamental emplea a un porcentaje menor (15.57%) (CUADRO 11).

GRÁFICA 5. OCUPADOS POR SEXO Y RAMA DE ACTIVIDAD (SORIANO 2014)



Fuente: Unidad Estadística MTSS, en base ECH INE 2014

OCUPADOS POR SEXO Y OCUPACIÓN

En el CUADRO 9 se presentan los porcentajes de personas ocupadas por ocupación para el departamento según grandes grupos ocupacionales. La clasificación se realiza según la Estructura de la Clasificación Internacional Uniforme de Ocupaciones, 2008 (CIUO-08). En este sentido, la **ocupación** es el conjunto de tareas cumplidas por una persona y que puede ser clasificada según su complejidad y grado de conocimientos exigidos para llevarlas a cabo. Mientras que el **tipo de ocupación** es el tipo de trabajo que efectuó una persona con empleo durante el período de referencia, o en el que trabajó por última vez.

CUADRO 9. OCUPADOS POR SEXO Y OCUPACIÓN (SORIANO 2014 – TOTAL PAÍS 2014)

Condición de actividad	Hombre (%)	Mujer (%)	Total (%)	Total país (%)
Trab. servicios y vendedor	11.99	35.5	22.01	21.63
Trabajador no calificado	18.52	25.22	21.37	19.07
Oficial/operario mec./afines	21.46	5.4	14.62	14.1
Operador instalaciones/máq	16.54	0.88	9.87	7.63
Agric./trab calif agro/pesca	13.64	1.78	8.59	4.6
Profesional, científ e	4.43	13.88	8.46	11.27
Empleados de oficina	5.36	12.42	8.37	11.43
Técnicos/prof nivel medio	5.62	4.62	5.19	7.45
Poder Ejec/Leg y directivos	1.56	0.31	1.03	2.23
Fuerzas Armadas	0.88	0	0.51	0.59
Total	100 (22.272 personas)	100 (16.543 personas)	100 (38.815 personas)	100

Fuente: Unidad Estadística MTSS, en base ECH INE 2014

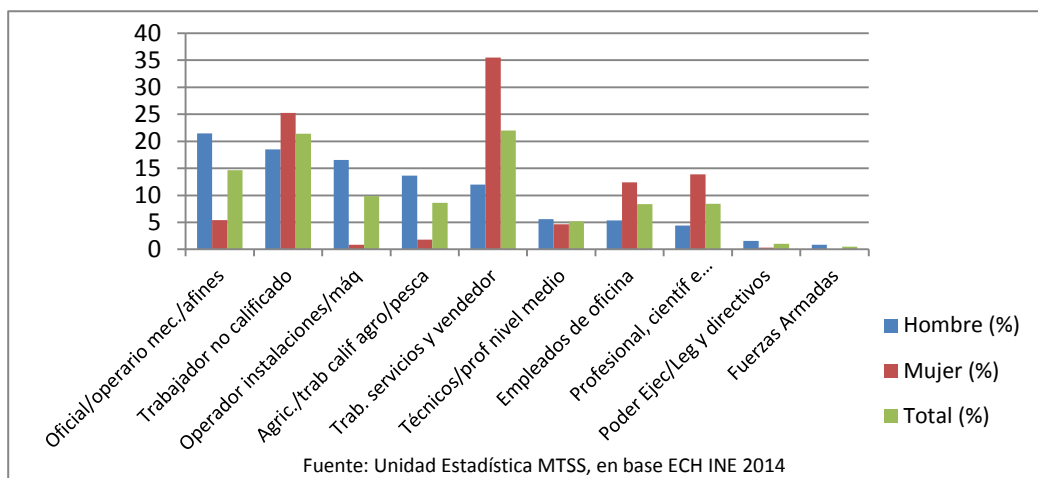
Considerando por grupos de ocupación, el grupo que concentra mayor cantidad de personas ocupadas es el de los trabajadores de los servicios y vendedores de comercios y mercados, ya que el 22.01% de los ocupados de SORIANO se desempeñan en este tipo de trabajo. Este porcentaje es similar al registrado a nivel nacional, ya que a nivel nacional los individuos ocupados que trabajan en actividades de servicios y ventas es de 21.63%. Los trabajadores de los servicios y vendedores comprenden las ocupaciones cuyas tareas principales requieren para su desempeño los conocimientos y la experiencia necesarios para la prestación de servicios personales y servicios de protección y de seguridad o la venta de mercancías en un comercio o en mercados. Dichas tareas consisten en servicios relacionados con los viajes, los trabajos domésticos, la restauración, los cuidados personales, la protección de personas y bienes, el mantenimiento del orden público o la venta de mercancías en un comercio o en los mercados.

El segundo grupo a destacar en SORIANO, son los trabajadores no calificados, alcanzando el 21.37% de los ocupados totales, levemente superior al valor a nivel nacional que se ubica en 19.07%. (CUADRO 9). El trabajo no calificado requiere para su desempeño los conocimientos y experiencia necesarios para cumplir tareas generalmente sencillas y rutinarias realizadas con la ayuda de herramientas manuales, y para las cuales se requiere a veces un esfuerzo físico considerable. Sus tareas consisten en vender mercancías en las calles, brindar servicios de portería y vigilancia de inmuebles y bienes, limpiar, lavar y planchar ropa y ejecutar tareas simples relacionadas con la minería, la agricultura o la pesca, la construcción o las obras públicas y las industrias manufactureras.

Si consideramos por sexo esta clasificación, se observa que las mujeres se concentran en las dos primeras ocupaciones mencionadas: trabajadoras de los servicios y vendedoras y trabajadoras no calificadas: 35.5% y 25.22% respectivamente. Estas dos ocupaciones agrupan al 60.72% de las mujeres ocupadas del departamento. También se destaca, que el 13.88% de las mujeres ocupadas de SORIANO son profesionales, científicas y técnicas y el 12.42% son empleadas de oficina.

Por su parte, los hombres ocupados del departamento se concentran en las categorías de oficiales, operarios y artesanos de artes mecánicas y de otros oficios (21.46%), y en segundo lugar trabajadores no calificados (18.52%). Este grupo comprende las ocupaciones cuyas tareas principales requieren para su desempeño los conocimientos y la experiencia necesarios para ejercer oficios de artesanía y artes mecánicas así como otros afines, lo cual, entre otras cosas, exige la capacidad de utilizar máquinas y herramientas y el conocimiento de cada una de las etapas de la producción y de la naturaleza de cada una de las aplicaciones de los productos fabricados. Sus tareas consisten en extraer materias primas del suelo, construir edificios y otras obras, fabricar diversos productos y artesanías.⁶

GRÁFICA 6. OCUPADOS POR SEXO Y OCUPACIÓN (SORIANO 2014)



⁶ MANUAL GUÍA PARA LA CODIFICACIÓN DE OCUPACIONES DE ACTIVIDAD. Clasificación Internacional Uniforme de Ocupaciones (CIUO-88)

OCUPADOS POR CATEGORÍA DE OCUPACIÓN

Por último, considerando la categoría de ocupación de las personas ocupadas, se destaca que el 52.71% de los trabajadores del departamento de SORIANO, se desempeñan en el sector privado, mientras que el 13.27% son trabajadores del sector público. Por otra parte, el 26.55% de los ocupados son trabajadores por cuenta propia. Estos últimos son las personas que, sin depender de un patrón, explotan su propia empresa sin ocupar a ningún trabajador remunerado, pudiendo ser asistido por uno o más trabajadores familiares no remunerados. Se distingue entre aquellos que cuentan con alguna instalación o inversión necesaria (oficio, profesión, maquinaria, etc.) para llevar adelante su actividad (con local o inversión) de aquellos que no lo poseen (sin local o inversión). Dentro de estos trabajadores, el 25.04% son trabajadores por cuenta propia con local o inversión (CUADRO 10).

Analizando las categorías de ocupación por sexo, se observa que los hombres se ocupan en el sector público en menor porcentaje que las mujeres, mientras que en el sector privado los porcentajes son similares. También los varones son porcentualmente más en la categoría de patrón (8.57%), frente a las mujeres, que registran un porcentaje sensiblemente inferior (2.94%) (CUADRO 10).

CUADRO 10. OCUPADOS POR SEXO Y CATEGORÍA DE OCUPACIÓN (SORIANO 2014)

Categoría de ocupación	Hombre (%)	Mujer (%)	Total (%)
Asalariado privado	53.07	52.23	52.71
Asalariado público	10.86	16.52	13.27
Patrón	8.57	2.94	6.17
Cuenta propia sin local o inversión	0.70	2.61	1.51
Cuenta propia con local o inversión	26.09	23.64	25.04
Miembro del hogar no remunerado	0.53	1.95	1.14
Programa social de empleo	0.19	0.11	0.16
Total	100 (22.272 personas)	100 (16.543 personas)	100 (38.815 personas)

Fuente: Unidad Estadística MTSS, en base ECH INE 2014

En los cuadros siguientes se presenta información referida al tamaño de empresa donde las personas trabajan, la cantidad de horas trabajadas por semana y la cantidad de trabajos que los ocupados desarrollan. Se destaca que, el 51.59% de los trabajadores, se emplea en empresas que son unipersonales, o tienen hasta cuatro personas trabajando (empresas micro). En este sentido, el tamaño económico de la empresa se define a partir del número de puestos de trabajo promedio con actividad en el año civil, de 1 a 4 ocupados son empresas micro, de 5 a 19 ocupados es una empresa pequeña, de 20 a 99 ocupados (mediana) y 100 y más ocupados, se trata de una empresa grande. El 26.28% se emplea en empresas con más de 50 ocupados. (CUADRO 11).

CUADRO 11. OCUPADOS POR SEXO Y TAMAÑO DE EMPRESA (SORIANO 2014)

Tamaño de la empresa	Hombre (%)	Mujer (%)	Total (%)
Una persona	22.18	35.89	28.03
2 a 4 personas	27.58	18.15	23.56
5 a 9 personas	13.79	7.91	11.28
10 a 19 personas	7.49	5.11	6.48
20 a 49 personas	4.07	4.77	4.37
50 o más personas	24.89	28.16	26.28
Total	100(22.272 personas)	100(16.543 personas)	100 (38.815 personas)

Fuente: Unidad Estadística MTSS, en base ECH INE 2014

Cuando se analiza por sexo se observa que las mujeres se ocupan en mayor porcentaje en empresas unipersonales (35.89%), mientras que los hombres presentan un porcentaje menor (22.18%).

A su vez, el 45.51% de los trabajadores, trabaja entre 41 y 60 horas en la semana, mientras que el 28.38% lo hace entre 21 y 40 horas y un 22.41% trabaja hasta 20 horas semanales (CUADRO 12). Al diferenciar por sexo se observa que los hombres superan porcentualmente a las mujeres en las categorías que implican más horas de trabajo semanales, mientras que las mujeres presentan mayor porcentaje en las categorías de entre 21 y 40 horas y hasta 20 horas.

CUADRO 12. OCUPADOS POR SEXO Y CANTIDAD DE HORAS TRABAJADAS POR SEMANA (SORIANO 2014)

Horas trabajadas	Hombre (%)	Mujer (%)	Total (%)
Hasta 20 horas	11.16	37.54	22.41
Entre 21 y 40 horas	24.41	33.72	28.38
Entre 41 y 60 horas	59.07	27.24	45.51
Entre 61 y 80 horas	4.28	1.25	2.99
81 y más horas	1.07	0.25	0.72
Total	100(22.272 personas)	100(16.543 personas)	100 (38.815 personas)

Fuente: Unidad Estadística MTSS, en base ECH INE 2014

Considerando la cantidad de trabajos que desarrollan los ocupados, el 89.27% de estos, tiene 1 sólo empleo mientras que el 9.82% tiene 2. (CUADRO 13).

Al desagregar por sexo, las mujeres que poseen dos y tres trabajos superan en porcentaje a los hombres. Mientras que estos últimos se agrupan en un 92.21% en la categoría un solo trabajo.

CUADRO 13. OCUPADOS SEXO Y POR CANTIDAD DE TRABAJOS QUE TIENE (SORIANO 2014)

Cantidad de trabajos	Hombre (%)	Mujer (%)	Total (%)
1	92.21	85.32	89.27
2	7.33	13.18	9.82
3	0.38	1.50	0.86
5	0.09	0	0.05
Total	100 (22.272 personas)	100 (16.543 personas)	100 (38.815 personas)

Fuente: Unidad Estadística MTSS, en base ECH INE 2014

PERSONAS DESOCUPADAS SORIANO

DESOCUPADOS POR SEXO Y TRAMOS DE EDAD

Como ya se mencionó, del total de población del departamento de SORIANO, y según la Encuesta Continua de Hogares INE (2014), los desempleados del departamento son aproximadamente 2.800 personas en el promedio del año. En este total de desempleados, los hombres constituyen el 43.43% (1.216 hombres), y las mujeres el 56.57% (1.584 mujeres) del total de personas desocupadas del departamento. Como se observa, al igual que a nivel nacional, el porcentaje de mujeres desempleadas en el departamento es superior al de los hombres, lo que estaría indicando que son las mujeres las que sufren mayormente el desempleo departamental.

En SORIANO, esta situación es similar a años anteriores, donde el porcentaje de mujeres desocupadas era superior al porcentaje de varones desocupados. En el año el 2010 el porcentaje de mujeres desocupadas se ubicaba en 55.43%, para el año 2011 el porcentaje de mujeres desocupadas fue de 67.02% y para 2012 las mujeres desocupadas componían el 60.35%, y en 2013 representaban el 56.61%. Esto supone una situación de desempleo que afecta en mayor medida a las mujeres, sostenida durante los últimos años.

Por otra parte, para el año 2014, el 84.04% son desocupados propiamente dichos, el 11.68% son desocupados que buscan trabajo por primera vez, y un 4.29% de los desocupados, son desocupados en seguro de paro, para el promedio del año 2014 (CUADRO 14).

CUADRO 14. DESOCUPADOS POR SEXO Y TIPO DE DESOCUPADO (SORIANO 2014)

Condición de actividad económica	Hombre (%)	Mujer (%)	Total (%)
Desocupados buscan trabajo por primera vez	7.07	15.21	11.68
Desocupados propiamente dichos	84.95	83.33	84.04
Desocupados en seguro de paro	7.98	1.45	4.29
Total	100 (787 personas)	100 (808 personas)	100 (2.800 personas)

Fuente: Unidad Estadística MTSS, en base ECH INE 2014

Si consideramos a las personas desempleadas por tramos de edad, se observa que el 48.64% de los desempleados de SORIANO son jóvenes de entre 14 y 24 años de edad. Esto supone que casi la mitad de los desempleados del departamento son jóvenes. Si consideramos el tramo de 14 a 29 años, las personas desempleadas alcanzan al 57.57%, lo que implica que un porcentaje importante de las personas desempleadas son menores de 30 años. El resto de los porcentajes se distribuyen en los demás tramos de edad, destacándose el tramo de entre 30 y 39 años en el cual se concentra el 19.43% de las personas desocupadas. (CUADRO 15).

Si observamos por tramos de edad pero también por sexo, entre los 18 y los 24 años de edad, se concentra el 42.43% de los hombres y el 39.02% de las mujeres desempleadas del departamento. Sin embargo, en el tramo de edad de 60 o más años, se registra una diferencia importante, mientras las mujeres desempleadas en estas edades constituyen el 1.89% del total de desempleadas, en los hombres este porcentaje es mayor, aumentando a 8.80%, probablemente debido a que las mujeres que no poseen empleo a esa edad ya se encuentran fuera del mercado laboral. (CUADRO 15).

CUADRO 15. DESOCUPADOS POR SEXO Y TRAMOS DE EDAD (SORIANO 2014)

Tramos de edad	Hombre	Mujer (%)	Total (%)
14 a 17	8.80	7.64	8.14
18 a 24	42.43	39.02	40.50
25 a 29	8.55	9.22	8.93
30 a 39	11.60	25.44	19.43
40 a 49	10.77	12.94	12.0
50 a 59	9.05	3.85	6.11
60 o más	8.80	1.89	4.89
Total	100 (787 personas)	100 (808 personas)	100 (2.800 personas)

Fuente: Unidad Estadística MTSS, en base ECH INE 2014

DESOCUPADOS POR SEXO Y NIVEL EDUCATIVO

Si consideramos a las personas desocupadas del departamento por nivel educativo alcanzado, se observa que el 6.54% de los desocupados no ha finalizado la escuela primaria, mientras que el 15.86% de los desempleados finalizó la educación primaria. Esto supone que aproximadamente el 22.4% de los desocupados del departamento poseen un nivel educativo bajo, teniendo 6 o menos años de educación formal. (CUADRO 16).

A nivel de educación media básica, el 46.22% alcanzó como máximo este nivel educativo. Por otra parte, el 24.15% de los desocupados alcanzaron la educación media superior como nivel educativo máximo, un 5.39% no finalizó el nivel terciario, mientras que un 1.86% sí lo hizo.

CUADRO 16. DESOCUPADOS POR SEXO Y NIVEL EDUCATIVO (SORIANO 2014)

Nivel educativo	Hombre (%)	Mujer (%)	Total (%)
Primaria incompleta	9.70	4.10	6.54
Primaria completa	8.72	21.34	15.86
Ed. Media Básica incompleta	38.65	22.98	29.79
Ed. Media Básica completa	19.0	14.46	16.43
Ed. Media Superior	11.02	27.97	20.61
Ed. Media Superior completa	1.48	5.11	3.54
Terciaria incompleta	8.80	2.78	5.39
Terciaria completa	2.63	1.26	1.86
Total	100 (787 personas)	100 (808 personas)	100 (2.800 personas)

Fuente: Unidad Estadística MTSS, en base ECH INE 2014

Si analizamos por sexo, en los niveles de primaria completa e incompleta como máximo nivel educativo alcanzado, los hombres presentan porcentajes inferiores que las mujeres, ya que constituyen el 18.42% de los desocupados mientras que las mujeres que alcanzaron primaria como máximo nivel educativo son el 25.44% del total de desocupadas. En la educación media básica, los hombres presentan porcentajes superiores, 57.65% de los desocupados alcanzaron o completaron como máximo nivel educativo la Educación Media Básica, mientras que las mujeres desocupadas han alcanzado dicho nivel en un 37.44%. En la Educación Media Superior los hombres han alcanzado el 12.5%, en las mujeres este porcentaje es mayor, ubicándose en el 33.08%. Para los niveles terciarios los hombres presentan porcentajes superiores dentro de los desocupados del departamento, ya que representan el 11.43%, mientras que para las mujeres este porcentaje de 4.04%. (CUADRO 16).

DESOCUPADOS POR RAMA DE ACTIVIDAD

En el cuadro siguiente (CUADRO 17), se presentan los porcentajes de personas desocupados por rama de actividad económica del departamento para el año 2014. Como se observa, la actividad que presenta mayor porcentaje de desempleados en el departamento son las actividades agropecuarias, de forestación y pesca (19.81%), seguido del servicio doméstico (19.65%), el comercio (14.64%) y la construcción (12.45%).

CUADRO 17. DESOCUPADOS POR SEXO Y RAMA DE ACTIVIDAD (SORIANO 2014)

Rama de actividad	Hombre (%)	Mujer (%)	Total (%)
Agropec., forestación, pesca	39.12	3.57	19.81
Servicio doméstico	0	36.19	19.65
Comercio	8.41	19.88	14.64
Construcción	24.07	2.68	12.45
Industria manufacturera	14.87	6.18	10.15
Alojamiento y servicios de comida	5.58	10.72	8.37
Enseñanza	1.86	4.99	3.56
Actividades administrativas y	0	6.25	3.40
Transporte y almacenamiento	6.11	0	2.79
Otras actividades de servicio	0	4.17	2.26
Servicios sociales y de salud	0	3.87	2.10
Administración pública y defensa	0	1.49	0.81
Total	100 (1.130 personas)	100 (1.343 personas)	100 (2.473 personas)

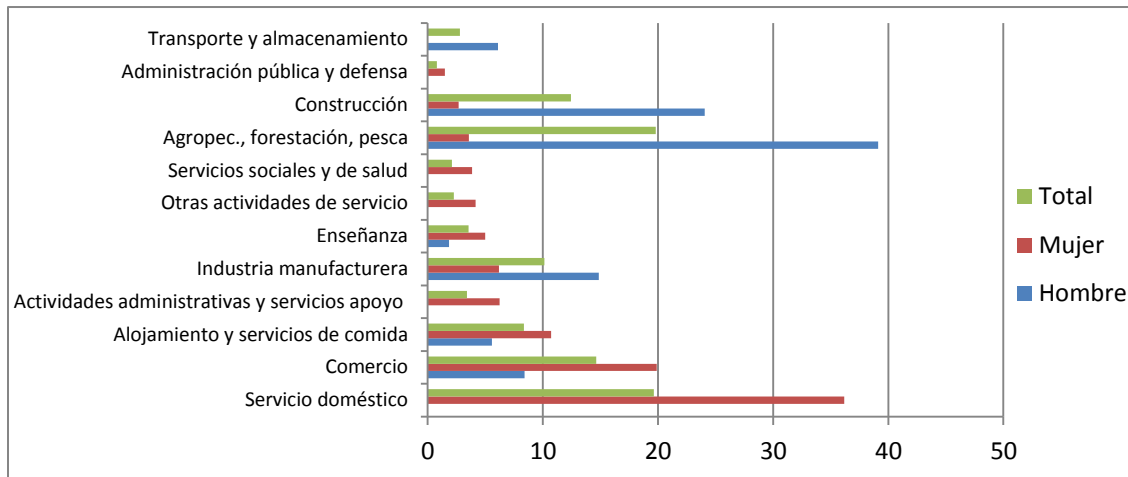
(Se excluyen los que buscan trabajo por primera vez)

Fuente: Unidad Estadística MTSS, en base ECH INE 2014

Al desagregar por sexo, los hombres desocupados se agrupan en las actividades agropecuarias, de forestación y pesca (39.12%), la construcción (24.07%), la industria manufacturera (14.87%) y el comercio (8.41%). A su vez es bueno considerar que son las actividades agropecuarias, de forestación y pesca las que presentan mayor desocupación a nivel departamental, aportada casi totalmente por el porcentaje de hombres en esta categoría dado que las mujeres presentan porcentajes muy bajos (3.57%).

La actividad que posee un porcentaje mayor de mujeres desocupadas en el departamento de SORIANO es el servicio doméstico (36.19%), seguido del comercio (14.64%), y las actividades de alojamiento y servicios de comidas (8.37%). Por otra parte, en el comercio, tercera actividad con alto porcentaje de desocupados a nivel departamental, hay un alto porcentaje de mujeres (19.88%), en comparación a los hombres (8.44%).

GRÁFICA 7. DESOCUPADOS POR SEXO Y RAMA DE ACTIVIDAD (SORIANO 2014)



Fuente: Unidad Estadística MTSS, en base ECH INE 2014

Las actividades donde el porcentaje de desempleadas es exclusivamente femenino son las relacionadas al servicio doméstico, actividades administrativas y servicios de apoyo, otras actividades de servicio, servicios sociales y de salud, y administración pública y defensa. Por otra parte en la categoría Transporte y almacenamiento el porcentaje de desocupados es exclusivamente masculino.

Globalmente, si consideramos las cuatro actividades mencionadas (agrop./forest./pesca, construcción, industria manufacturera y comercio), aproximadamente el 86.47% de los hombres desocupados se desempeñaba en alguna de estas cuatro actividades. Mientras que en las mujeres, aproximadamente el 59% de las desempleadas trabajaba en el servicio doméstico, comercio y actividades de alojamiento y servicios de comida. Recordemos a su vez que las actividades agropecuarias/forestación/pesca, comercio e industria manufacturera son las que ocupan un porcentaje mayor de personas en el departamento.

DESOCUPADOS POR OCUPACIÓN

En el CUADRO 18 se presenta la ocupación de los desocupados según grandes grupos ocupacionales. Los dos grandes grupos ocupacionales que nuclea al 74.88% de los desocupados son los trabajadores no calificados (39.26%) y los trabajadores de los servicios y vendedores (35.62%).

Específicamente dentro de los trabajos no calificados encontramos: limpiadores y asistentes de limpieza, peones agropecuarios, pesqueros y forestales, peones de la minería, la construcción, la industria manufacturera y el transporte, ayudantes de preparación de alimentos, y recolectores de desechos y otras ocupaciones elementales. Por tanto, alrededor del 39% de los desempleados del departamento, trabajaba en alguna de estas ocupaciones.

Si consideramos la ocupación de los desempleados pero por sexo, las mujeres desempleadas se concentran en estos dos grupos, ya que el 58.15% de las desocupadas trabajaba en los servicios o en las ventas, mientras que el 32.91% de las mujeres trabajaba en trabajos no calificados. Si consideramos ambos grupos, el 91.06% de las mujeres desempleadas trabajaba en dichas actividades.

Mientras que para los hombres en cambio, se destaca que el 46.81% de los desempleados trabajaba en actividades no calificadas, mientras que un 18.50% de los hombres desocupados trabajaban como oficiales, operarios y artesanos de artes mecánicas y un 16.73% lo hacían como operadores de instalaciones o maquinaria.

CUADRO 18. DESOCUPADOS POR SEXO Y OCUPACIÓN (SORIANO 2014)

Ocupación	Hombre (%)	Mujer (%)	Total (%)
Trabajador no calificado	46.81	32.91	39.26
Trab. serv. y vendedor	8.85	58.15	35.62
Oficial/operario mec./afines	18.50	4.62	10.96
Operador instalaciones/máq	16.73	1.49	8.45
Empleados de oficina	3.27	1.34	2.22
Profesional, científ e	1.86	1.49	1.66
Agric./trab calif agro/pesca	2.12	0	0.97
Técnicos/prof nivel medio	1.86	0	0.85
Total	100 (1.130 personas)	100 (1.343 personas)	100 (2.473 personas)

(Se excluyen los que buscan trabajo por primera vez)

Fuente: Unidad Estadística MTSS, en base ECH INE 2014

DESOCUPADOS POR CATEGORÍA DE OCUPACIÓN

Por otra parte, si consideramos la categoría de ocupación de los desocupados de SORIANO, se destaca que el 88.35% de estos trabajaban en empleos privados. Si consideramos por sexo, este valor es menor en los hombres que en las mujeres: 86.28% y 90.10% respectivamente. Mientras que el 7.65% de los desocupados eran trabajadores por cuenta propia, dentro de estos, un 5.22% es cuentapropista con local o inversión, destacándose el alto porcentaje de hombres desocupados que eran trabajadores por cuenta propia con local o inversión (8.94%) en comparación a las mujeres (2.08%). El resto de las categorías de ocupación se presentan en el CUADRO siguiente.

CUADRO 19. DESOCUPADOS POR SEXO Y CATEGORÍA DE OCUPACIÓN (SORIANO 2014)

Categoría de ocupación	Hombre (%)	Mujer (%)	Total (%)
Asalariado privado	86.28	90.10	88.35
Asalariado público	1.86	1.49	1.66
Patrón	1.50	0.00	0.69
Cuenta propia sin local	1.42	3.28	2.43
Cuenta propia con local	8.94	2.08	5.22
Programa social de empleo	0	3.05	1.66
Total	100 (1.130 personas)	100 (1.343 personas)	100 (2.473 personas)

(Se excluyen los que buscan trabajo por primera vez)

Fuente: Unidad Estadística MTSS, en base ECH INE 2014

MOTIVOS POR LOS QUE DEJÓ EL TRABAJO

La Encuesta Continua de Hogares indaga también sobre las razones o motivos por los cuales las personas desocupadas abandonaron su empleo. En el CUADRO 20 se presentan las razones o motivos desagregados por sexo. La principal razón por la que las personas declaran haber abandonado el trabajo es por la finalización del contrato con el 37.65% de las respuestas. Mientras que el 19.57% renunció a su trabajo por otras razones, el 15.49% lo hizo debido a que acabó la zafra y el 10.03% dejó el trabajo por razones familiares.

CUADRO 20. RAZONES POR LAS QUE DEJÓ EL TRABAJO POR SEXO (SORIANO 2014)

Razones por las que dejó el trabajo	Hombre (%)	Mujer (%)	Total (%)
Finalización de contrato	41.95	34.03	37.65
Otras razones (renuncia)	16.90	21.82	19.57
Acabó la zafra	27.79	5.14	15.49
Razones familiares	0	18.47	10.03
Cierre de establecimiento	8.58	6.18	7.28
Mal pago	3.01	6.55	4.93
Despido	1.77	6.48	4.33
Se jubiló	0	1.34	0.73
Total	100 (1.130 personas)	100 (1.343 personas)	100 (2.473 personas)

(Se excluyen los que buscan trabajo por primera vez)

Fuente: Unidad Estadística MTSS, en base ECH INE 2014

Si desagregamos por sexo, hay algunas diferencias significativas entre motivos, por ejemplo, acabó la zafra es uno de los motivos más mencionado entre los hombres (27.79%), mientras que en las mujeres representa un 5.14%. Por otra parte razones familiares es un motivo que sólo es mencionado por las mujeres (18.47%), ningún hombre menciona este motivo como causante de abandonar el trabajo. Seguramente aquí están operando cuestiones de género que impliquen el alejamiento de las mujeres del mercado de trabajo, para dedicarse a tareas familiares, situación que no sucedería en los hombres, o por lo menos, no sucedería con la misma intensidad. (CUADRO 20).

APORTE A LA SEGURIDAD SOCIAL DESEMPLEADOS

Consultados los desocupados acerca de si en su trabajo anterior aportaban a alguna Caja de Jubilaciones, el 66.28% de los desocupados, declaran que no tenían aportes al sistema de seguridad social en su trabajo. Se puede suponer observando dicho valor, que los desocupados de SORIANO o por lo menos una parte de ellos, proceden o se desempeñaban en empleos de baja calidad (recordemos que el 39.26% de los desocupados se desempeñaba en empleos no calificados), con alto grado de vulnerabilidad, donde uno de los aspectos que hacen a esta baja calidad es justamente el no registro en la seguridad social. (CUADRO 21).

CUADRO 21. APORTE A LA SEGURIDAD SOCIAL SEGÚN SEXO DESOCUPADOS (SORIANO 2014)

Aportaba a la caja de jubilaciones	Hombre (%)	Mujer (%)	Total (%)
Sí	32.65	34.62	33.72
No	67.35	65.38	66.28
Total	100 (1.130 personas)	100 (1.343 personas)	100 (2.473 personas)

(Se excluyen los que buscan trabajo por primera vez)

Fuente: Unidad Estadística MTSS, en base ECH INE 2014

Como se mencionó en años anteriores, si bien en este informe no se indaga en el nivel de vulnerabilidad de estas personas respecto al empleo, es interesante considerar el concepto de vulnerabilidad utilizado por V. Amarante y A. Espino, que define a los trabajadores como vulnerables cuando reúnen dos características: falta de aportes a la seguridad social (desprotección social), y simultáneamente son trabajadores informales (se consideran trabajadores informales a los familiares no remunerados, los trabajadores privados en establecimientos con menos de cinco empleados y los trabajadores por cuenta propia con y sin local, excluyendo administrativos, profesionales y técnicos). Según esta definición y por lo presentado en este informe, parte de los desocupados del departamento pueden considerarse como vulnerables entonces. Esto supone trabajadores que por su inserción laboral son proclives a enfrentar mayores dificultades para lograr el cuidado de su salud, solventar su vida como inactivo, eludir la pobreza y lograr estabilidad de su vida laboral, así como también podrían presentar situaciones más desventajosas de ingresos como de cobertura de la seguridad social. Esto último supone situaciones de desventaja relativa en el presente, en términos de la carencia de las prestaciones activas, pero también situaciones futuras comprometidas, en tanto los trabajadores no generan derechos para acceder a las prestaciones pasivas contributivas (jubilación).⁷

ACCIONES REALIZADAS PARA BUSCAR TRABAJO

Respecto a las acciones que los desocupados realizaron para buscar empleo se destaca que la mayoría de las personas desocupadas consultó directamente con el empleador (32.43%), con un porcentaje más bajo, un 29.18% consultó con amigos o parientes. El resto de las acciones, desagregadas por sexo, se presentan en el CUADRO 22.

Al desagregar por sexo, se observa que existe una diferencia significativa entre hombres y mujeres en relación a los recursos que utilizaron para buscar trabajo, mientras las mujeres declaran en un 38.13% haber puesto o contestado avisos en el diario, etc., los hombres lo hicieron en un 15.21%. Por otro lado la otra gran brecha entre hombres y mujeres se presenta al considerar a aquellos que consultaron directamente con el empleador, mientras los hombres dicen haberlo hecho en un 43.67%, las mujeres lo hicieron en un 23.8%.

⁷ Informalidad y Protección Social en Uruguay, elementos para una discusión conceptual y metodológica. V. Amarante y A. Espino, IECON, FCEA, UdelaR, DT 1/2007.

CUADRO 22. ACCIONES PARA BUSCAR TRABAJO O ESTABLECER SU PROPIO NEGOCIO SEGÚN SEXO (SORIANO2014)

Qué hizo para buscar trabajo o establecer su propio negocio	Hombre (%)	Mujer (%)	Total (%)
Consultó directamente con el empleador	43.67	23.8	32.43
Consultó con amigos o parientes	31.17	27.65	29.18
Puso o contestó avisos en diarios, etc.	15.21	38.13	28.18
Consultó por internet	6.91	3.79	5.14
Consultó con agencias de empleo	1.64	6.63	4.46
Hizo trámites, gestionó préstamos, buscó local o campo	1.4	0	0.61
Total	100 (1.216 personas)	100 (1.584 personas)	100 (2.800 personas)

Fuente: Unidad Estadística MTSS, en base ECH INE 2014

CALIDAD DEL EMPLEO SORIANO

La calidad del empleo incluye distintas situaciones del mercado laboral, como son el subempleo (con o sin registro simultáneo en la seguridad social), el no registro a la seguridad social, y el empleo sin restricciones. El departamento de SORIANO no escapa a estas realidades. En este tramo del informe se presenta brevemente información sobre estos aspectos, comparándolas con valores de carácter nacional.

Los **subempleados** son aquellas personas que perteneciendo a la "fuerza de trabajo" tienen un empleo de menor duración que la jornada normal de trabajo (menos de 40 horas semanales), por razones ajenas a su voluntad y que buscan o aceptarían un trabajo suplementario, y/o están disponibles para trabajar más horas (INE). Es un concepto que da cuenta del potencial de recursos humanos subutilizados en el mercado de trabajo.

En el departamento de SORIANO, el 8.5% de los ocupados se declara como subempleado en el año 2014, esto supone 3.306 personas subempleadas aproximadamente en un total de 38.815 ocupados. Analizando años anteriores, se registra un aumento del subempleo pasando de 7.0% en 2013 a 8.5% en 2014. Quedando a 1.8 punto porcentual del registro de subempleo a nivel nacional para 2014 (6.7%), el que se mantuvo constante desde 2013. (CUADRO 23).

CUADRO 23. SUBEMPLEO (TOTAL PAÍS – SORIANO 2009 - 2014)

Subempleo total (con registro y sin registro a la seguridad social)		
Años	Total país (%)	Soriano (%)
2009	8.7	10.3
2010	8.6	8.2
2011	7.2	7.7
2012	7.2	6.8
2013	6.7	7.0
2014	6.7	8.5

Fuente: Unidad Estadística MTSS, en base ECH INE 2014

Si analizamos las ramas de actividad económica en donde se registra mayormente el subempleo, se observa que del total de personas subempleadas, el 14.07% trabaja en las actividades relacionadas al servicio doméstico, y un 13.40% lo hace en el comercio; el 12.01% en la construcción y el 10.10% en servicios sociales y de salud, por último entre las categorías que acumulan mayores porcentajes, un 9.32% trabaja en actividades agropecuarias, forestación y pesca. Para el resto de las ramas de actividad, los valores de subempleo se presentan en el CUADRO 24.

CUADRO 24. SUBEMPLEO POR RAMA DE ACTIVIDAD (SORIANO 2014)

Rama de actividad	Porcentaje
Servicio doméstico	14.07
Comercio	13.40
Construcción	12.01
Servicios sociales y de salud	10.1
Agropec. Forestación, pesca	9.32
Otras actividades de servicio	6.65
Industria manufacturera	5.69
Actividades administrativas y servicios de apoyo	5.63
Alojamiento y servicios de comida	5.14
Enseñanza	4.9
Administración pública y defensa	3.45
Actividades prof. cient. técnicas	3.02
Transporte y almacenamiento	2.87
Información y comunicación	1.6
Entretenimiento y recreación	1.21
Suministro de agua, alcan. des. saneam.	0.94
Total	100

Fuente: Unidad Estadística MTSS, en base ECH INE 2014

Por otra parte, el **trabajador no registrado**, o no cubierto por la seguridad social, es aquella persona ocupada que declara no aportar a ninguna caja de jubilaciones por ese trabajo. Para el año 2014 el no registro a la seguridad social en el departamento de SORIANO presenta un descenso de 0.2 punto porcentual, pasando de 34% en el año 2013 a 33.8% en 2014. Esto significa que aproximadamente 13.115 personas no aportan a la seguridad social en el departamento de SORIANO para el año 2014, sobre un total de 38.815 ocupados. Mientras que el no registro a nivel nacional para 2014 es de 24.9%, valor significativamente menor al registrado en el departamento. (CUADRO 25).

CUADRO 25. NO REGISTRO A LA SEGURIDAD SOCIAL (TOTAL PAÍS – SORIANO 2006 - 2014)

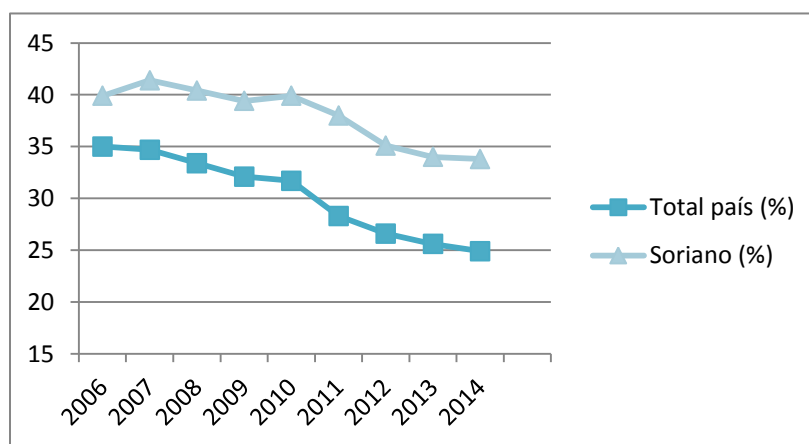
No registro a la seguridad social		
Años	Total país (%)	Soriano (%)
2006	35.0	39.9
2007	34.7	41.4
2008	33.4	40.4
2009	32.1	39.4
2010	31.7	39.9
2011	28.3	38.0
2012	26.6	35.1
2013	25.6	34.0
2014	24.9	33.8

Fuente: Unidad Estadística MTSS, en base ECH INE 2014

Por otra parte, si consideramos desde el año 2006 al año 2014, el valor de no registro a la seguridad social a nivel departamental ha descendido, ya que para 2006 era de 39.9%, y ha venido descendiendo en los últimos años hasta este 2014 donde se ubica en el valor más bajo del período. (CUADRO 25).

A nivel nacional, los valores de no registro a la seguridad social también han descendido en estos últimos años, mejorando la calidad del empleo de los ocupados, y garantizando el acceso a la seguridad social. En el año 2006 el valor nacional de no registro era de 35% de los ocupados, en 2007 fue de 34.7%, para continuar descendiendo hasta ubicarse en el año 2014 en 24.9% del total de ocupados del país. De 2006 a 2014 el descenso fue de 29%, que representa una disminución de 10 puntos porcentuales (CUADRO 25). Si desagregamos por sexo, el 54.4% de las personas que no aportan a la seguridad social del departamento de SORIANO, son hombres, y el 45.6% mujeres (2014).

GRÁFICA 8. NO REGISTRO A LA SEGURIDAD SOCIAL (TOTAL PAÍS – SORIANO 2008 - 2014)



Fuente: Unidad Estadística MTSS, en base ECH INE 2014

En el CUADRO 26 se presenta el no registro a la seguridad social para el departamento desagregando por rama de actividad económica. Se observa que el 75.99% de las personas que trabajan en otras actividades de servicios no aportan a la seguridad social, mientras que en los servicios de alojamiento y comida este porcentaje es un 63.75%, por otro lado el entretenimiento y recreación presenta un 61.66% de no aporte al sistema. Actividades administrativas y servicios de apoyo presentan valores de no registro del 53.61%, mientras que el servicio doméstico presenta un no registro del 51.9%. El resto de los porcentajes de no aporte se presentan en el CUADRO 26.

CUADRO 26. APOORTE A LA SEGURIDAD SOCIAL POR RAMA DE ACTIVIDAD (SORIANO 2014)

Rama de actividad	Sí (%)	No (%)	Total (%)
Otras actividades de servicio	24.01	75.99	100
Alojamiento y servicios de comida	36.25	63.75	100
Entretenimiento y recreación	38.34	61.66	100
Actividades adm. y servicios apoyo	46.39	53.61	100
Servicio doméstico	48.10	51.90	100
Construcción	52.17	47.83	100
Comercio	59.30	40.70	100
Industria manufacturera	60.81	39.19	100
Agropec., forestación, pesca	71.98	28.02	100
Suministro de agua, alcan. des. saneam.	72.52	27.48	100
Actividades prof. cient. técnicas	76.99	23.01	100
Información y comunicación	80.28	19.72	100
Servicios sociales y de salud	82.54	17.46	100
Transporte y almacenamiento	89.58	10.42	100
Enseñanza	93.52	6.48	100
Administración pública y defensa	98.91	1.09	100
Minas y canteras	100	0	100
Suministro electricidad	100	0	100
Actividades financieras y seguros	100	0	100
Total	66.21	33.79	100

Fuente: Unidad Estadística MTSS, en base ECH INE 2014

La Encuesta Continua de Hogares también indaga sobre el cobro de aguinaldo para los ocupados. En este sentido, el 45.48% de los ocupados responde que no cobra aguinaldo por su trabajo principal, lo que supone unas 17.655 personas. Aunque dentro de este total están incluidos todos los ocupados (privados, públicos, patrones, cuenta propia con o sin local, miembro de hogar no remunerado y participantes de programa social de empleo). Si solo consideramos a los asalariados el 22.36% de los asalariados privados no cobra aguinaldo. El resto de los porcentajes se presentan en el CUADRO 27.

CUADRO 27. COBRO DE AGUINALDO POR CATEGORÍA DE OCUPACIÓN (SORIANO 2014)

Categoría de ocupación	Cobra aguinaldo		
	Sí (%)	No (%)	Total (%)
Asalariado privado	77.64	22.36	100
Asalariado público	100	0	100
Patrón	2.59	97.41	100
Cuenta propia sin local o inversión	0	100	100
Cuenta propia con local o inversión	0	100	100
Miembro del hogar no remunerado	0	100	100
Programa social de empleo	100	0	100
Total	54.52	45.48	100

Fuente: Unidad Estadística MTSS, en base ECH INE 2014

GLOSARIO

Tasa de actividad: mide la proporción de la población en edad de trabajar que está trabajando o buscando empleo activamente, o sea, se encuentra activamente participando en el mercado de trabajo, ya sea que se encuentran ocupados o desocupados. Un valor de tasa de actividad de 60% indica que un 60% de la población de 14 o más años de edad, está inserta en la actividad económica, ya sea trabajando o buscando trabajo. A esta población se la denomina población económicamente activa. Se calcula como el cociente entre la población económicamente activa y la población total en edad de trabajar.

Tasa de empleo: indica la cantidad de personas que en edad de trabajar se encuentran efectivamente ocupadas. Se utiliza para cuantificar la demanda efectiva de puestos de trabajo que tiene el país. Se calcula como el cociente entre la población ocupada y la población total en edad de trabajar

Tasa de desempleo: indica la cantidad de personas desocupadas que se encuentran buscando empleo activamente, como proporción de la población económicamente activa (ocupados y desocupados). Es el porcentaje de la población económicamente activa que se encuentra desocupada (busca trabajo pero no lo consigue). Permite evaluar el potencial de recursos humanos que no está siendo aprovechado por el mercado laboral. Se calcula como el cociente entre la población desempleada y la población económicamente activa.

Población económicamente activa: abarca a las personas de 14 o más años de edad que aportan su trabajo y a las que estarían dispuestas a aportarlo, para producir bienes y servicios económicos durante el período de referencia elegido para la Encuesta. Este grupo incluye la Fuerza de Trabajo civil y los efectivos de las Fuerzas Armadas. La Fuerza de Trabajo civil comprende a los ocupados y desocupados durante el período de referencia.

Población económicamente inactiva: comprende a todas las personas de 14 o más años de edad que no aportan su trabajo para producir bienes o servicios económicos y que tampoco buscaron empleo en el período de referencia. Se clasifican en las siguientes categorías: personas que se ocupan del cuidado de su hogar, estudiantes, rentistas, pensionistas, jubilados, otros.

Ocupados: personas de 14 o más años de edad que hayan trabajado por lo menos una hora durante el período de referencia de la Encuesta, o que no lo hizo por estar de vacaciones, por enfermedad, accidente, conflicto de trabajo o interrupción del mismo a causa del mal tiempo, averías producidas en las maquinarias o falta de materias primas, pero tiene empleo al que volverá con seguridad. Se incluyen en esta categoría a los trabajadores familiares no remunerados.

Desocupados: aquellas personas de 14 o más años de edad que durante el período de referencia no estaban trabajando por no tener empleo, pero que buscaban un trabajo remunerado o lucrativo, y estaba disponible en ese momento para comenzar a trabajar. Esta categoría comprende a: las personas que trabajaron antes pero perdieron su empleo (desocupados propiamente dichos), aquellas personas en Seguro de Paro y aquellas que buscan su primer trabajo. Se considera activo a quien es ocupado o desocupado, esto es, a quien trabaja o busca trabajo.

Calidad del empleo: engloba distintas situaciones del mercado laboral, como son el subempleo (con o sin registro simultáneo en la seguridad social), el no registro a la seguridad social, el empleo sin restricciones, entre otras.

Subempleo: comprende las personas que perteneciendo a la "fuerza de trabajo" tienen un empleo de menor duración que la jornada normal de trabajo, por razones ajenas a su voluntad y que buscan o aceptarían un trabajo suplementario.

Trabajador no registrado: (o no cubierto por la seguridad social), es aquella persona ocupada que declara no aportar a ninguna caja de jubilaciones por ese trabajo.

Trabajador sin restricciones: trabajador que está cubierto por la seguridad social, y en caso de estar trabajando menos de 40 horas semanales, expresa que no quiere o no está disponible para hacerlo más horas.

Ocupación: es el conjunto de tareas cumplidas por una persona y que puede ser clasificado según su complejidad y grado de conocimientos exigidos para llevarlas a cabo. El tipo de ocupación es el tipo de trabajo que efectuó una persona con empleo durante el período de referencia, o en el que trabajó por última vez.

Categoría de ocupación es la relación del trabajador con el trabajo. Denota la relación entre una persona económicamente activa y su empleo. Las categorías ocupacionales son clasificadas en:

Obrero o empleado: Es la persona que trabaja en relación de dependencia, percibiendo remuneraciones en dinero o especies, en el sector público o privado. Las personas que trabajan en su domicilio pero dependen de un empleador y reciben remuneración por su trabajo también se incluyen en esta categoría.

Miembro de cooperativa de producción: Es la persona que es socio cooperativista, cualquiera sea la actividad productiva a que la cooperativa se dedica.

Patrón con personal a su cargo: Es la persona que explota su propia empresa económica y que tiene a su cargo uno o más trabajadores a sueldo o jornal.

Trabajador por cuenta Propia (o patrón sin personal a su cargo): Es la persona que, sin depender de un patrón, explota su propia empresa económica sin ocupar a ningún trabajador remunerado.

Sin local o Inversión: Es el que no ha realizado ninguna inversión en bienes de capital fijo. El ejemplo más corriente lo constituyen los vendedores ambulantes.

Con local o inversión: Es el que ha realizado inversiones en bienes de capital fijo (edificios, vehículos autopropulsados, maquinaria o equipo).

Trabajador no remunerado: Es la persona que trabaja en una empresa o negocio de cuyo propietario puede o no ser pariente y no recibe remuneración alguna (trabajador familiar o aprendiz).

Tamaño de empresa: El tamaño económico se define a partir del número de puestos de trabajo promedio con actividad en el año civil siguiendo los tramos propuestos en el Decreto 504/2007: Micro: de 1 a 4 ocupados, Pequeña: de 5 a 19 ocupados, Mediana: de 20 a 99 ocupados, Grande: de 100 y más ocupados. Además se distingue la empresa Unipersonal que corresponde a una empresa sin dependientes y con un único titular en actividad.